

Lenovo Legion

Y34wz-30

A233403Y0

Guide de l'utilisateur

Lenovo

Numéros de produit

A233403Y0
67B0-U*C1-WW

Première édition (Avril 2023)

© Copyright Lenovo 2023.

Les produits, les données, les logiciels d'ordinateur et les services LENOVO ont été développés exclusivement à frais privés et sont vendus à des entités gouvernementales en tant que logiciels commerciaux comme défini par 48 C.F.R. 2.101 avec droits limités et restreint d'utilisation, de reproduction et de révélation.

AVIS DE DROITS LIMITÉS ET RESTREINTS: Si les produits, les données, les logiciels d'ordinateur ou les services sont fournis conformément à un contrat GSA (Administration de services généraux), l'utilisation, la reproduction ou la révélation est sujette aux conditions du contrat No. GS-35F-05925.

Table des matières

Informations de sécurité	iv
Instructions générales de sécurité	iv
Chapitre 1. Démarrage	1-1
Contenu de la boîte	1-1
Notice d'utilisation.....	1-2
Description du produit	1-2
Installation de votre moniteur	1-4
Enregistrer votre choix	1-11
Chapitre 2. Réglage et utilisation de votre moniteur	2-1
Confort et accessibilité	2-1
Organiser votre espace de travail	2-1
Positionnement et visualisation de votre moniteur :	2-1
Quelques conseils pour une bonne éthique de travail	2-2
Réglage de l'image de votre moniteur.....	2-3
Sélection d'un mode d'affichage supporté	2-9
Comprendre la fonction d'économie d'énergie	2-11
Entretien de votre moniteur.....	2-12
Démonter la base et le stand du moniteur	2-12
Installation murale (optionnel)	2-12
Chapitre 3. Informations de référence	3-1
Spécifications du moniteur.....	3-1
Guide de dépannage	3-3
Installation manuelle du pilote du moniteur	3-5

Annexe A. Service et support.....	A-1
Enregistrer votre choix	A-1
Support technique en ligne	A-1
Support technique par téléphone	A-1
Annexe B. Avis.....	B-1
Informations de recyclage	B-2
Marques déposées	B-3
Cordons d'alimentation et adaptateurs secteur	B-3

Informations de sécurité

Instructions générales de sécurité

Vous trouverez des conseils pour utiliser votre ordinateur de manière sécurisée, sous :
<http://www.lenovo.com/safety>

Avant d'installer ce produit, lisez les Informations de sécurité.



DANGER

Pour réduire le risque d'électrocution :

- N'enlevez pas les couvercles.
- N'utilisez pas cet appareil si le support n'est pas fixé.
- Ne branchez ou ne débranchez pas cet appareil pendant un orage électrique.
- Le cordon d'alimentation doit être branché correctement sur une prise électrique avec une fonction de mise à la terre.
- Les appareils qui seront connectés à cet appareil doivent aussi être branchés correctement sur une prise électrique avec une fonction de mise à la terre.
- Pour isoler le moniteur de la source d'alimentation, vous devez débrancher la fiche de la prise électrique. La prise électrique doit toujours être facilement accessible.

La sortie USB type C +28V n'est pas L.P.S. et n'est utilisée que dans le cadre d'un protocole spécial. L'équipement supplémentaire connecté est un ordinateur portable de Lenovo qui doit être équipé d'un boîtier anti-incendie ou doit être conforme à la norme LPS. Pour les équipements spécifiques, veuillez consulter <https://pcsupport.lenovo.com>

La machine ne prend pas en charge la rotation de l'écran à 360°.

Vous devez suivre les instructions nécessaires et prendre les précautions spéciales afin d'éviter les pannes lors du fonctionnement, de l'installation, de l'entretien, du transport et du stockage de l'équipement.

Afin de réduire les risques de chocs électriques, veuillez ne pas entretenir votre équipement différemment de ce qui est noté dans les instructions, sauf si vous êtes qualifié pour le faire.

Manipulation :

- Si votre moniteur pèse plus de 18 kg (39,68 livres), il est recommandé qu'il y ait au moins deux personnes pour le soulever ou le transporter.

Chapitre 1. Démarrage

Ce Guide de l'utilisateur propose des instructions de fonctionnement détaillées à l'utilisateur. Pour un aperçu rapide des instructions, veuillez consulter le Poster d'installation.

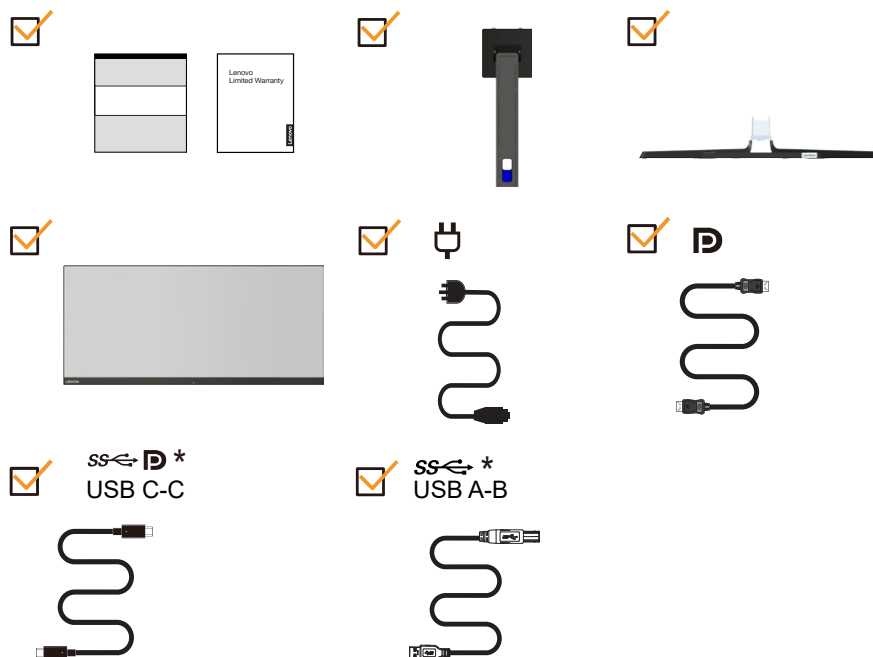
Y34wz-30 prend en charge les Lenovo Accessories and Display Manager* - **Artery**.

*Anciennement Lenovo Display Control Center.

Contenu de la boîte

La boîte du produit devrait contenir les éléments suivants:

- Prospectus d'information
- Livret de garantie limitée Lenovo
- Support
- Base
- Moniteur à panneau courbe.
- Cordon d'alimentation
- Câble DP
- Câble USB C-C(240W)
- Câble USB A-B

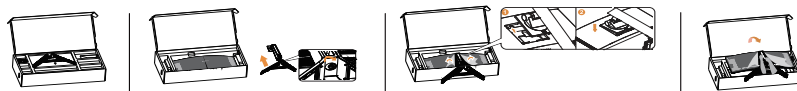


Remarque1 : * En fonction de nombreux facteurs tels que: la capacité de traitement des périphériques, les attributs des fichiers et les autres facteurs liés à la configuration du système et aux systèmes d'exploitation; le taux de transfert réel des différents connecteurs USB de ce périphérique varie et est généralement plus lent que les taux de données définis par les spécifications USB : - 5 Gbit/s pour USB 3.1 Gén 1 ; 10 Gbit/s pour USB 3.1 Gén 2 & 20 Gbit/s pour USB 3.2.

Remarque2 : Veuillez utiliser le câble d'origine avec le produit, d'autres câbles peuvent causer des dysfonctionnements.

Notice d'utilisation

Pour installer votre moniteur, référez-vous aux illustrations ci-dessous.
Remarque : Ne touchez pas l'écran du moniteur. L'écran est en verre et peut être endommagé par une manipulation violente ou une pression excessive.



1. Retirez le coussin supérieur et les accessoires.
2. Insérez la base sur le socle et serrez la vis à oreilles.
3. Montage du socle sur le bord du moniteur. Enfoncez le socle jusqu'à ce qu'il s'attache.
4. Relevez le moniteur avec deux mains en faisant attention.

Remarque : Pour installer un support de fixation VESA, veuillez consulter « Installation murale (optionnel) » à la page 2-12.

Description du produit

Cette section contient des informations sur le réglage de la position du moniteur, des paramètres du menu et l'utilisation de la fente de câble de verrouillage.

Types de réglages

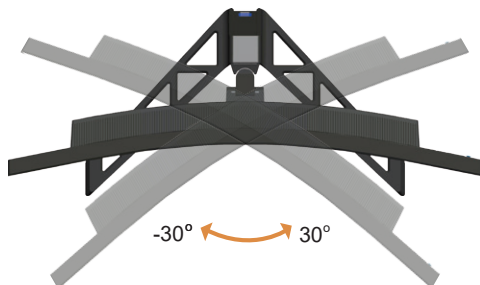
Angle

Veuillez vous reporter à l'illustration ci-dessous pour connaître la plage d'inclinaison.



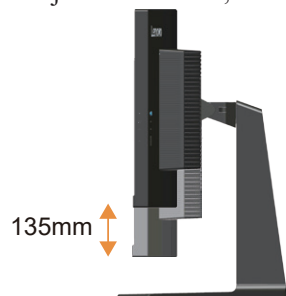
Pivot

Grâce au socle intégré, vous pouvez incliner et tourner le moniteur de façon à obtenir le meilleur angle possible.



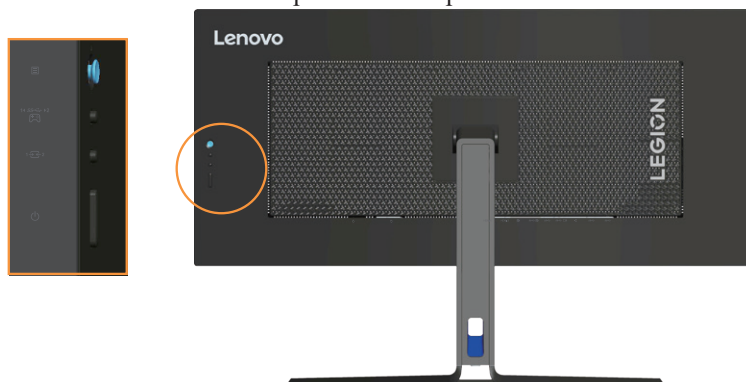
Réglage de la hauteur

Pour ajuster la hauteur, l'utilisateur doit appuyer sur le moniteur ou le soulever.



Contrôles du moniteur

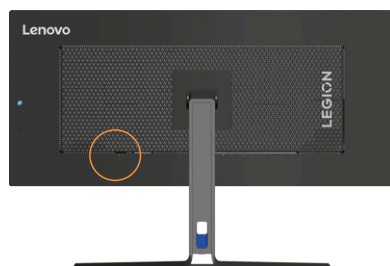
Les touches de contrôle du panneau vous permettent d'accéder à diverses fonctions.



Pour plus d'informations sur l'utilisation de ces touches de commande, veuillez consulter « Réglage de l'image de votre moniteur » à la page 2-3.

Antivol Kensington

Votre moniteur est équipé d'une fente de câble de verrouillage qui est située à l'arrière de votre moniteur.



Installation de votre moniteur

Cette section contient des informations pour vous aider à installer votre moniteur.

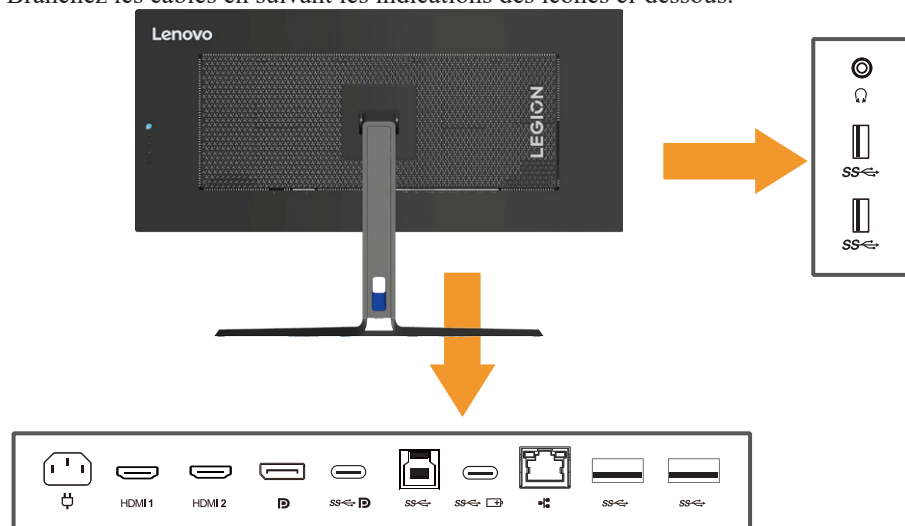
Connexion et mise en marche de votre moniteur

Remarque : Lisez attentivement les « Informations de sécurité » à la page iv avant de débiter cette procédure.

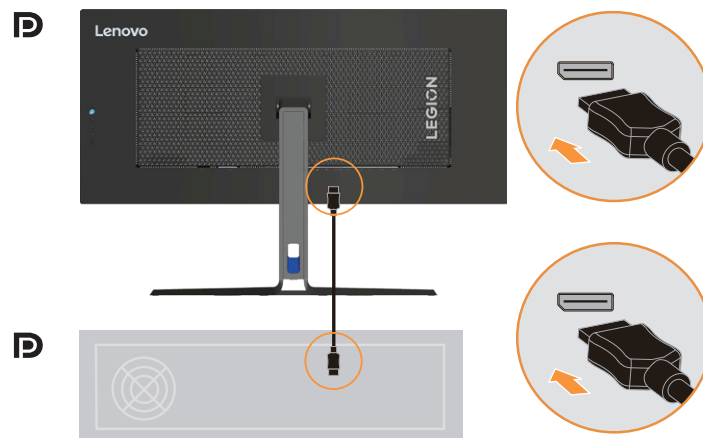
1. Éteignez votre ordinateur et tous les périphériques connectés, puis débranchez le cordon d'alimentation de l'ordinateur.



2. Branchez les câbles en suivant les indications des icônes ci-dessous.

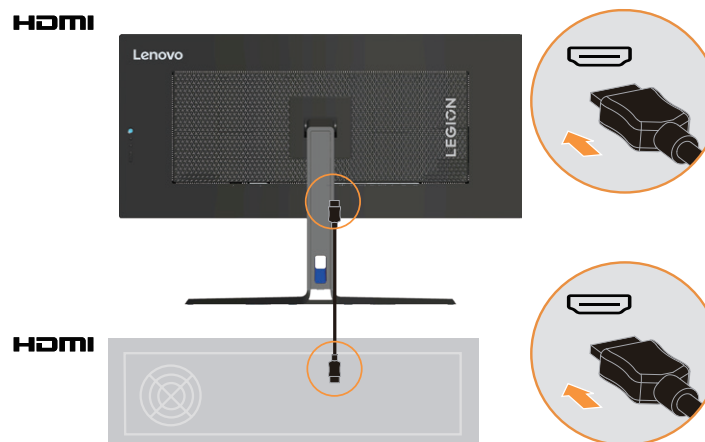


3. Pour un ordinateur avec une connexion DP.



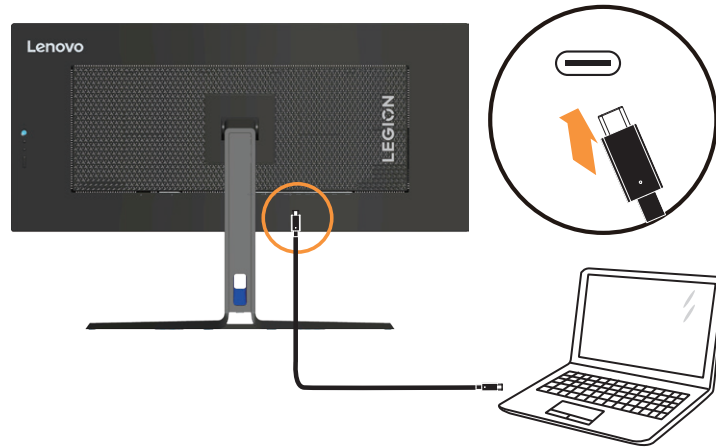
4. Pour un ordinateur avec une connexion HDMI.

Remarque : Lenovo conseille aux clients qui doivent utiliser l'entrée HDMI sur leur moniteur d'acheter le « Câble HDMI/HDMI OB47070 de Lenovo »
<http://www.lenovo.com/support/monitoraccessories>



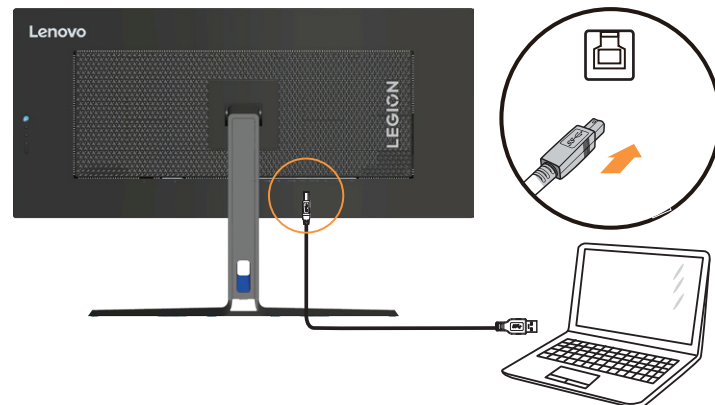
-
5. Pour un ordinateur avec une connexion USB type C-C.
Remarque : La puissance de sortie maximale de type C peut atteindre 140W lorsque les autres ports USB ne sont pas chargés (utilisés).

SS ↔ P *

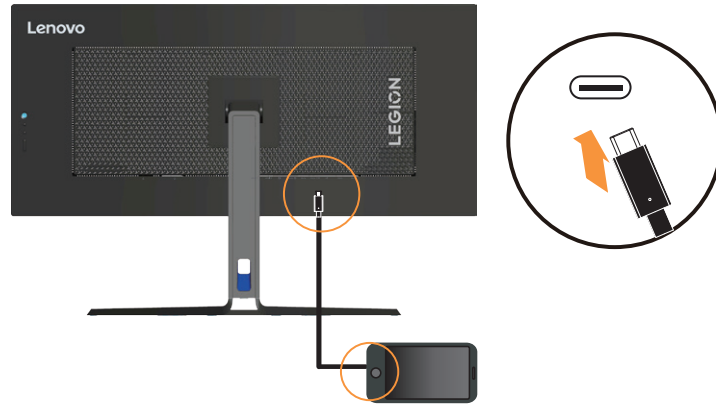


6. Pour un ordinateur avec une connexion USB type A-B.

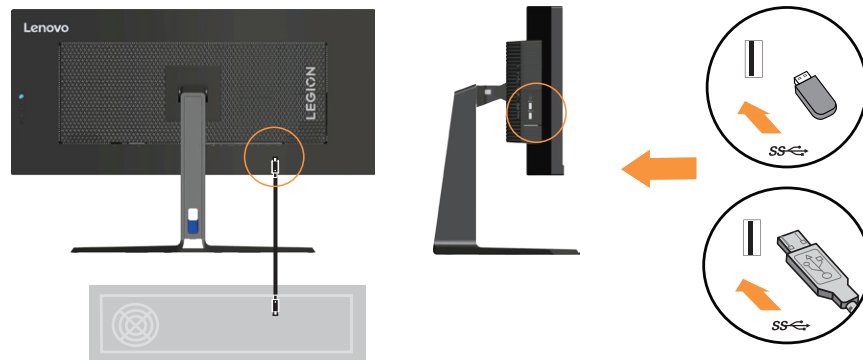
SS ↔ *



-
7. Branchez une extrémité du câble USB sur le port USB descendant sur le moniteur et l'autre extrémité du câble sur un port USB approprié sur votre appareil.
Remarque : Le port USB descendant fournit de l'énergie pendant la connexion du câble descendant en mode Marche ou en mode Veille.

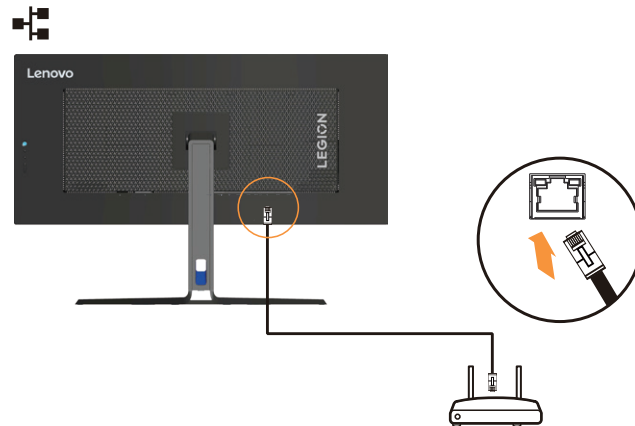


8. Branchez une extrémité du câble USB sur le port USB descendant sur le moniteur et l'autre extrémité du câble sur un port USB approprié sur votre appareil.
Remarque : Le port USB descendant ne fournit pas d'alimentation lorsque l'interrupteur de l'écran est éteint.



S'il y a des symboles *, vous pouvez consulter les commentaires supplémentaires à la page 1-1.

-
9. Branchez une extrémité du câble Réseau sur l'interface Ethernet du moniteur et l'autre extrémité sur le routeur.



Remarque 1 : Connectez un câble USB pour activer la fonction.

Remarque 2 : Le mode Thunderbolt reste toujours en mode de veille réseau, il n'y a pas de standby&sleep (veille&sommeil) dans ce mode.

Remarque 3 : Ce produit peut prendre en charge l'Ethernet Gigabit 10M/100M/1000M/2,5G. Veillez à ce que le réglage soit correct dans le système d'exploitation si le réseau ne fonctionne pas correctement.

Remarque 4 : Les valeurs d'Ethernet sont sujettes à des mesures réelles.

Remarque 5 : Veuillez télécharger le logiciel « DRAGON » afin d'obtenir un état de la fonction d'optimisation Ethernet.

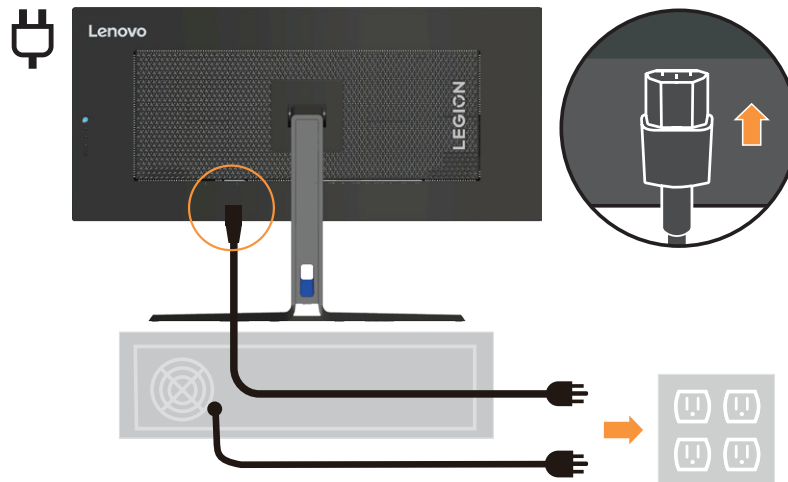
-
10. Branchez le câble audio du haut-parleur sur la prise audio du moniteur pour transférer la source audio du port Display Port, HDMI, Type C.

Note: La sortie audio est en mode Display Port, HDMI ou Type C.

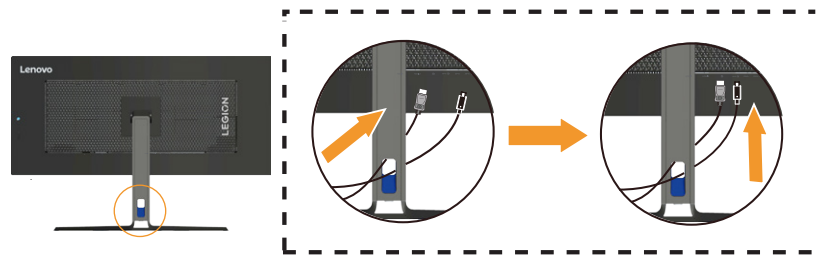


11. Branchez le cordon d'alimentation sur le moniteur puis branchez le cordon d'alimentation du moniteur et de l'ordinateur sur des prises de courant avec terre.

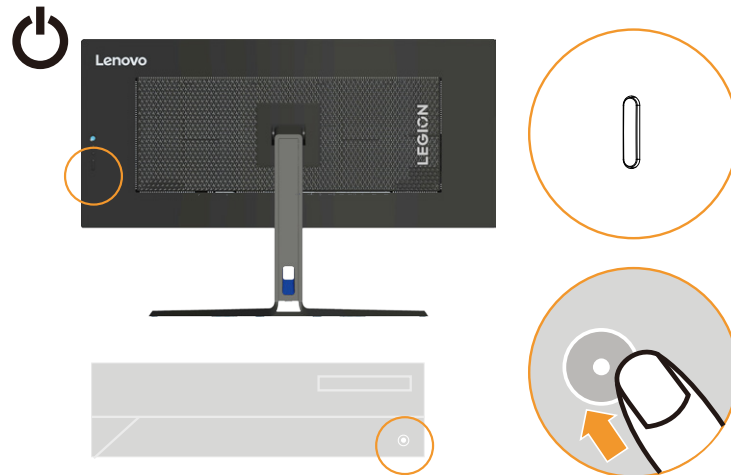
Remarque : Un cordon d'alimentation certifié doit être utilisé avec cet équipement. Les normes nationales d'installation et/ou les règlements sur les équipements doivent être respectés. Un cordon d'alimentation certifié, pas plus léger qu'un câble flexible ordinaire en polyvinyle de chlorure conformément à IEC 60227 (désignation H05VV-F 3G 0,75mm² ou H05VVH2-F2 3G 0,75mm²) doit être utilisé. Sinon un câble flexible à base de caoutchouc synthétique, conformément à IEC 60245 (désignation H05RR-F 3G 0,75mm²) doit être utilisé.



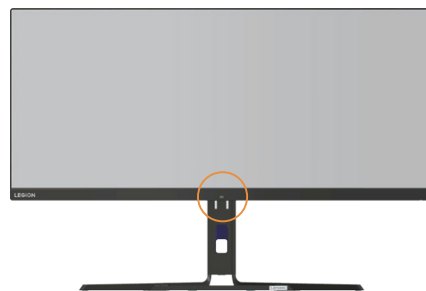
12. Assemblez l'attache-câble comme illustré ci-dessous.



13. Allumez le moniteur et l'ordinateur.



14. Lorsque vous installez le pilote du moniteur, téléchargez celui qui correspond à votre modèle de moniteur sur le site Web de Lenovo https://pcsupport.lenovo.com/solutions/y34wz_30. Reportez-vous à la section « Installation manuelle du pilote du moniteur » à la page 3-5 pour installer le pilote.



Remarque : Veuillez ne pas toucher le capteur et la barre lumineuse. Les empreintes de doigt, les rayures ou les dommages peuvent affecter les performances. Les décharges électrostatiques (ESD) peuvent affecter le fonctionnement du capteur et de la barre lumineuse.

Enregistrer votre choix

Merci d'avoir acheté ce produit Lenovo™. Veuillez prendre quelques instants pour enregistrer votre produit et nous fournir des informations qui aideront Lenovo à améliorer ses services au futur. Vos remarques sont importantes pour nous aider à développer des produits et des services de meilleure qualité, et pour développer des meilleures manières de communiquer avec vous. Enregistrez votre produit sur le site Web suivant :

<http://www.lenovo.com/register>

Lenovo vous enverra des informations et des mises à jour pour votre produit enregistré sauf si vous optez de ne pas recevoir d'informations supplémentaires sur le site Web.

Chapitre 2. Réglage et utilisation de votre moniteur

Cette section contient des informations sur le réglage et l'utilisation de votre moniteur.

Confort et accessibilité

Une bonne ergonomie d'utilisation est importante pour améliorer l'utilisation de votre ordinateur et réduire le risque de blessure. Organisez votre espace de travail et les appareils que vous utilisez en fonction de vos besoins et du type de travail. De plus, utilisez une bonne éthique de travail pour maximiser vos performances et confort lorsque vous utilisez votre ordinateur.

Organiser votre espace de travail

Utilisez une surface de travail avec une hauteur appropriée et suffisamment d'espace pour vous permettre de travailler en confort.

Organisez votre espace de travail avec les appareils et les matériaux que vous allez utiliser. Gardez votre espace de travail propre, arrangez les objets que vous utilisez normalement et placez les objets que vous utilisez le plus souvent, comme la souris de l'ordinateur ou un téléphone, à portée de main.

La disposition des appareils et les réglages ont un rôle important sur votre position de travail. Les sujets suivants expliquent comment faire pour optimiser les réglages de l'appareil pour obtenir une bonne position de travail.

Positionnement et visualisation de votre moniteur :

Installez et ajustez le moniteur de votre ordinateur pour une vue confortable en suivant les conseils suivants:

- **Distance de l'écran** : La distance de visualisation recommandée entre l'œil et l'écran du moniteur est de 1,5 fois la diagonale de l'écran. Les solutions pour respecter cette distance requise dans des situations de bureau exigü comprennent : éloigner le bureau du mur ou de la cloison pour faire de la place pour le moniteur, utiliser des écrans compacts ou à panneau plat en plaçant le moniteur dans le coin bureau ou placer le clavier dans un tiroir réglable pour créer une surface de travail plus profonde.
 - **Hauteur du moniteur** : Positionnez le moniteur pour que votre tête et votre cou soient dans une position confortable et neutre (verticale ou droite). Si la hauteur de votre moniteur ne peut pas être ajustée, vous pouvez placer des livres ou d'autres objets lourds sous la base du moniteur pour obtenir la hauteur désirée. Une règle générale est de positionner le moniteur de façon à ce que le haut de l'écran est au même niveau ou un petit au-dessous de la hauteur de vos yeux lorsque vous êtes assis. Cependant, optimisez la hauteur du moniteur pour que la ligne de vision entre vos yeux et le centre du moniteur soit comme désirée pour la distance visuelle et le confort lorsque les muscles de vos yeux sont relaxés.
 - **Inclinaison** : Ajustez l'angle de votre moniteur pour optimiser l'apparence du contenu de l'écran et pour accommoder votre posture et angle préféré.
 - **Emplacement général** : Positionnez votre moniteur de façon à réduire les reflets ou les lumières sur l'écran des lumières ou des fenêtres à proximité.
-

-
- **ESD** : Veuillez ne pas toucher le capteur. Les empreintes de doigt, les rayures ou les dommages peuvent affecter les performances. Les décharges électrostatiques peuvent affecter le fonctionnement du capteur.

Vous trouverez ci-dessous quelques autres conseils pour une meilleure installation de votre moniteur:

- Utilisez un éclairage approprié pour le type de travail en question.
- Utilisez les contrôles de réglage de la luminosité, du contraste et de l'image, le cas échéant, pour optimiser l'image sur votre écran en fonction de vos préférences visuelles.
- Gardez l'écran du moniteur propre pour que vous puissiez faire le point sur le contenu de l'écran.

Toute activité concentrée et prolongée peut être fatigante pour vos yeux. Regardez souvent hors de l'écran de votre ordinateur et concentrez-vous sur un objet distant pour permettre aux muscles de vos yeux de se reposer. Si vous avez des questions sur la fatigue des yeux ou les problèmes visuels, consultez un spécialiste de la vision pour des recommandations.

Quelques conseils pour une bonne éthique de travail

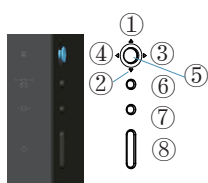
Les informations suivantes sont un résumé des facteurs importants à prendre en compte pour vous aider à rester confortable et productif lorsque vous utilisez votre ordinateur.

- **Une bonne posture débute avec l'installation de l'équipement** : La disposition de votre espace de travail et les réglages de votre ordinateur ont un effet significatif sur votre position lorsque vous utilisez l'ordinateur. Veillez à optimiser la position et l'orientation de votre équipement en suivant les conseils de la section « Organiser votre espace de travail » à la page 2-1 afin de maintenir une posture confortable et productive. Utilisez aussi les fonctions de réglage de votre ordinateur et les meubles de votre bureau pour accommoder vos préférences maintenant et au futur lorsque vos préférences changent.
- **Des changements mineurs dans la posture permettent d'éviter les douleurs ou les problèmes** : Si vous restez assis et travaillez souvent devant votre ordinateur, il est encore plus important de faire attention à votre posture de travail. Évitez de garder la même posture pendant une période prolongée. De temps en temps, changez votre posture pour réduire le risque de douleurs ou de problèmes. Utilisez les fonctions d'ajustement du bureau ou de vos équipements pour accommoder vos préférences et changement de posture.
- **Des pauses courtes et fréquentes sont recommandées** : L'informatique est principalement une activité statique; il est donc important de faire des pauses courtes et fréquentes lorsque vous travaillez. De temps en temps, levez-vous devant votre espace de travail, étirez-vous, allez boire un verre d'eau ou faites une petite pause et arrêtez d'utiliser votre ordinateur. Une petite pause sera bonne pour votre corps, permet de changer votre posture et vous aide à rester confortable et productif lorsque vous travaillez.




Réglage de l'image de votre moniteur

Cette section décrit les fonctions des commandes utilisateur permettant de régler l'image de votre moniteur.

En utilisant les contrôles d'accès direct

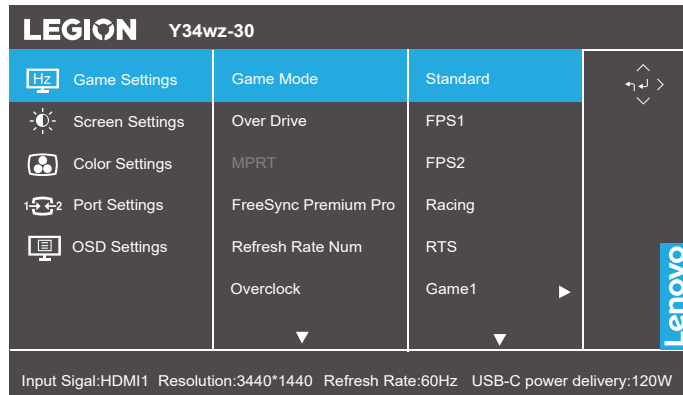


Les contrôles d'accès direct peuvent être utilisés lorsque le menu OSD (affichage à l'écran) n'est pas ouvert.

	Icône	Contrôle	Description
1	△	Haut	(1) Il s'agit d'un raccourci pour régler la luminosité lorsqu'il n'y a pas de menu OSD ouvert sur l'écran. (2) Appuyez pour déplacer l'indicateur lumineux du menu principal vers le haut au précédent. (3) Appuyez pour augmenter la valeur actuelle de la barre d'ajustement.
2	▽	Bas	(1) Il s'agit d'un raccourci pour régler la luminosité lorsqu'il n'y a pas de menu OSD ouvert sur l'écran. (2) Appuyez pour déplacer l'indicateur lumineux du menu principal vers le bas au suivant. (3) Appuyez pour diminuer la valeur actuelle de la barre d'ajustement.
3	◀	Gauche	(1) Il s'agit d'un raccourci pour régler le volume lorsqu'il n'y a pas de menu OSD ouvert sur l'écran. (2) Appuyez pour revenir en arrière dans les sous-menus. (3) Appuyez pour augmenter (diminuer) la valeur actuelle de la barre d'ajustement.
4	▶	Droite	(1) Il s'agit d'un raccourci pour régler le volume lorsqu'il n'y a pas de menu OSD ouvert sur l'écran. (2) Appuyez pour ouvrir le sous-menu. (3) Appuyez pour diminuer(augmenter) la valeur actuelle de la barre d'ajustement.
5	⊙	Menu/OK	(1) Appuyez pour ouvrir le menu principal lorsque aucun menu OSD n'est ouvert sur l'écran. (2) Appuyez pour accéder au niveau suivant du menu principal ou du sous-menu, ou pour revenir en arrière dans les sous-menus. (3) Appuyez et maintenez pendant 10 secondes pour verrouiller /déverrouiller tous les menus.
6		KVM	(1) Il s'agit d'une touche de raccourci permettant d'ouvrir directement le menu du commutateur KVM lorsque le menu OSD n'est pas affiché sur l'écran. (2) Appuyez et maintenez enfoncé pendant 5 secondes, le menu du mode jeu s'ouvrira.
7		Sélection de la source	(1) Il s'agit d'un raccourci pour changer le signal d'entrée lorsque aucun menu OSD n'est ouvert sur l'écran ou en mode économie d'énergie. (2) Appuyez et maintenez pendant 10 secondes pour activer/désactiver « DDC/CI ».
8		Alimentation	Appuyez pour allumer/éteindre le moniteur.

En utilisant les contrôles du menu OSD (affichage à l'écran)

Pour ajuster les paramètres, les contrôles de l'utilisateur sont disponibles via le menu OSD.



Pour utiliser les contrôles:

1. Appuyez sur **○** pour ouvrir le menu OSD.
2. Appuyez sur **△** ou **▽** pour changer entre les icônes. Sélectionnez une icône et appuyez sur **↵** pour accéder à la fonction correspondante. S'il y a un sous-menu, vous pouvez changer entre les options en utilisant **△** ou **▽** puis appuyez sur **↵** pour sélectionner la fonction correspondante. Utilisez **△** ou **▽** pour faire des réglages puis appuyez sur **↵** pour enregistrer.
3. Appuyez sur **◀** pour reculer dans les sous-menu et quitter le menu OSD.

Tableau 2-1. Fonctions du menu OSD

Icônes OSD dans le Menu Principal	Sous-menu	Description	Contrôles et réglages
Game Settings (Paramètres de jeu)	Game Mode (Mode de jeu)	<ul style="list-style-type: none"> • Standard • FPS1 • FPS2 • Racing (Course) • RTS • Game1 (Jeu1) • Game2 (Jeu2) 	Tous les ports d'entrée
	Over Drive	<ul style="list-style-type: none"> • Off (Éteint) • Level1 (Niveau 1) • Level2 (Niveau 2) • Level3 (Niveau 3) • Level4 (Niveau 4) 	
	MPRT	<ul style="list-style-type: none"> • Off (Éteint) • On (Allumé) <p>Remarque : 1) Pour activer MPRT, désactivez d'abord FreeSync et HDR. 2) Lorsque MPRT est activé, la luminosité est réduite. 3) Lorsque >100Hz, la fonction MPRT s'active.</p> <p>Remarque : L'activation de la fonction MPRT cause des effets secondaires d'images fantômes et de coronas pour l'œil humain et est limitée par la période de visibilité du taux de rafraîchissement.</p>	
	Sync adaptative	<ul style="list-style-type: none"> • Auto (AMD FreeSync Premium Pro) • Off (Éteint) 	pour les ports DP/USB-C
	FreeSync Premium Pro	<ul style="list-style-type: none"> • Auto • Off (Éteint) 	Pour les ports HDMI
	Refresh Rate Num (Valeur du Taux de rafraîchissement)	Off (Arrêt)/Left Top (Haut à gauche)/Right Top (Haut à droite)/Left Bottom (Bas à gauche)/Right Bottom (Bas à droite)	Tous les ports d'entrée
	Overclocking	<ul style="list-style-type: none"> • Off (Éteint) • On (Allumé) <p>Remarque 1) La synchronisation adaptative et l'overclocking à 180 Hz sont des résultats de tests obtenus dans un environnement de laboratoire. Les performances réelles peuvent varier selon l'environnement de l'utilisateur. 2) La fonction d'overclocking se désactive automatiquement au bout de 30 minutes. Une utilisation prolongée de la fonction d'overclocking peut provoquer un affichage anormal de l'écran ou d'autres effets indésirables.</p>	
	DSC	<ul style="list-style-type: none"> • Off (Éteint) • On (Allumé) 	pour les ports DP/USB-C

Icônes OSD dans le Menu Principal	Sous-menu	Description	Contrôles et réglages
Screen Settings (Paramètres de l'écran)	Brightness (Luminosité)	Pour régler la luminosité générale de l'écran. Remarque : Si la luminosité augmente continuellement, elle finit par dépasser la valeur de luminosité maximale prédéfinie, ce qui augmente la consommation d'énergie.	Tous les ports d'entrée
	Contrast (Contraste)	Pour régler la différence entre les zones claires et foncées.	
	DCR	Activer le rapport de contraste dynamique. • Off (Éteint) • On (Allumé)	
	HDR	• Auto • HDR Photo • HDR Movie (HDR Film) • HDR Game (HDR Jeu) • HDR éteint	
	Local dimming (Gradation locale)	• Off (Éteint) • On (Allumé) Remarque : Lorsque la gradation locale est activée, les commutateurs tels que luminosité / contraste / DCR / Renforcement couleurs sombres / MPRT / mode jeu / détection de lumière ambiante / luminosité native sont limités.	
	Ambient Light Detection (Détection de lumière ambiante)	• Off (Éteint) • On (Allumé)	
	Brightness Native (Luminosité native)	• Off (Éteint) • On (Allumé) Remarque : La désactivation de la fonction « Brightness Native (Luminosité native) » réduit le contraste.	
	Dark boost (Amplification des foncés)	• Level1 (Niveau 1) • Level2 (Niveau 2) • Level3 (Niveau 3) • Level4 (Niveau 4)	
	Scaling Mode (Mode de mise à l'échelle)	• Full Screen (Plein écran) • Original AR (Format d'image d'origine)	
	Sharpness (Netteté)	0-100	
	Relative Gamma (Gamma relatif)	-0,4/-0,2/Default (Par défaut)/+0,2/+0,4/Off (Arrêt)	
Video range (Plage vidéo)	• Auto • Full range 0-255 (Plage complète 0 à 255) • Limited range 16-235 (Plage limitée 16 à 235) Remarque : Fait référence à la plage RVB de l'entrée HDMI.	pour les ports HDMI	

Icônes OSD dans le Menu Principal	Sous-menu	Description	Contrôles et réglages
Color Settings (Paramètres de couleur)	Color Temp. (Temp. couleur)	DCI-P3/sRGB/Warm (Chaud)/Neutral (Neutre)/Cool (Froid)/User (Utilisateur) *Le mode utilisateur peut contenir jusqu'à 4 couches pour la sélection RGB et jusqu'à 5 couches pour le réglage de la valeur RGB via la barre de défilement	Tous les ports d'entrée
	6-axis Color (Couleur 6 axes)	<ul style="list-style-type: none"> • 6-axis Hue (Teinte 6 axes) • 6-axis Saturate (Saturation 6 axes) 	
Port Settings (Paramètres des ports)	Input Signal (Signal d'entrée)	<ul style="list-style-type: none"> • Auto Switch Input (Changement auto de l'entrée) • USB-C • DP • HDMI1 • HDMI2 	Tous les ports d'entrée
	True Split	<ul style="list-style-type: none"> • Off (Éteint) • Mode1 • Mode2 	pour les ports DP/USB-C
	PIP/PBP	<ul style="list-style-type: none"> • PIP/PBP • Swap (Échange) • PBP Source (Source PBP) • PIP Source (Source PIP) • Source audio <p>Remarque : L'activation de la fonction True-split de PBP 3:1 limitera la fonction True-split-1 à USB-C uniquement, et la résolution de l'image sera considérablement affectée par l'équipement d'entrée.</p>	Tous les ports d'entrée
	KVM Selection (Sélection KVM)	<ul style="list-style-type: none"> • KVM • USB-C Priority (Priorité USB-C) • USB-C Source (Source USB-C) • USB-B Source (Source USB-B) 	Tous les ports d'entrée
	USB	<ul style="list-style-type: none"> • USB Charging (Chargement USB) • Super USB-C Charging (Chargement Super USB-C) • Smart Power (Alimentation intelligente) • USB Select (Sélection USB) 	
	DP Select (Sélection DP)	<ul style="list-style-type: none"> • DP1.2 • DP1.4 	pour les ports DP
	HDMI Select (Sélection HDMI)	<ul style="list-style-type: none"> • HDMI 2.0 • HDMI 2.1 	Pour les ports HDMI
	Mirrored Power Button (Bouton d'alimentation miroir)	<ul style="list-style-type: none"> • USB-C • HDMI 	pour les ports USB-C/HDMI

Icônes OSD dans le Menu Principal	Sous-menu	Description	Contrôles et réglages
Menu Settings (Paramètres du menu)	Information (Informations)	<ul style="list-style-type: none"> • Model (Modèle) • Firmware • Serial Number (Numéro de série) • HDR • Mode • Format 	Tous les ports d'entrée
	Language (Langue)	Sélectionnez les langues de l'OSD. Remarque : La langue choisie n'affecte que la langue du menu OSD. Elle n'a pas d'effets sur les logiciels utilisés avec l'ordinateur.	
	Volume	0-100	
	Éclairage	<ul style="list-style-type: none"> • Off (Éteint) • On (Allumé) 	
	Button Repeat Rate (Vitesse de répétition de bouton)	Default (Par défaut)/Slow (Lent)/Off (Arrêt)	
	LED indicator (Indicateur LED)	<ul style="list-style-type: none"> • Off (Éteint) • On (Allumé) 	
	OSD Timeout (Délai d'attente OSD)	5-60	
	Menu Position (Position du menu)	Barre de réglage 0~100 (H,V)	
	Transparency (Transparence)	<ul style="list-style-type: none"> • 0 • 20 • 40 • 60 • 80 • 100 	
	DDC-CI	<ul style="list-style-type: none"> • On (Allumé) • Off (Éteint) 	
Reset All Settings (Réinitialiser tous les réglages)	<ul style="list-style-type: none"> • Cancel (Annuler) • Factory Reset (Réinitialisation d'usine) 		
<p>*L'utilisation du Niveau 3/Niveau 4 peut entraîner une réduction de la qualité de l'affichage lorsque des graphiques vidéos avec des déplacements rapides sont affichées. Les utilisateurs doivent vérifier si le Niveau 3/Niveau 4 est compatible avec les applications avec lesquelles ils souhaitent l'utiliser.</p> <p>*L'activation de la fonction HDR de l'écran nécessite que le système PC connecté prenne en charge la fonction HDR.</p> <p>*Faible lumière bleue : L'affichage utilise un panneau à faible lumière bleue. Il est conforme à la certification TÜV Rheinland Low Blue Light Hardware Solution avec les paramètres de réinitialisation usine/par défaut (Faible éclairage bleu = Standard, Luminosité : 75%, Contraste : 75%, CCT : Chaud).</p>			

Sélection d'un mode d'affichage supporté

Le mode d'affichage que le moniteur utilise est contrôlé par l'ordinateur. Par conséquent, consultez le manuel de votre ordinateur pour plus de détails sur comment changer le mode d'affichage.

La taille de l'image, la position et la taille peuvent changer lorsque le mode d'affichage est changé. Cela est normal et l'image peut être réajustée avec la configuration automatique de l'image et les contrôles de l'image.

Contrairement aux moniteurs CRT, qui nécessitent un taux de rafraîchissement élevé pour réduire les scintillements, les écrans LCD ou la technologie de panneau plat est naturellement sans scintillement.

Remarque : Si votre système a été utilisé dans le passé avec un moniteur CRT et qu'il est actuellement configuré sur un mode d'affichage hors de la gamme de ce moniteur, vous devrez peut-être reconnecter temporairement le moniteur CRT pour reconfigurer le système, préférablement sur 3440 x 1440 à 60Hz, ce qui est une résolution commune.

Les modes d'affichage suivants ont été optimisés en usine.

Remarque: Conformément à la norme VESA, il peut y avoir une certaine erreur (+/-1Hz) lors du calcul du taux de rafraîchissement (fréquence du champ) des différents systèmes d'exploitation et cartes graphiques. Afin d'améliorer la compatibilité, la fréquence de rafraîchissement nominale de ce produit a été arrondie. Veuillez vous reporter au produit réel.

Tableau 2-2. Modes d'affichage pré-réglés en usine

Synchronisation	Taux de rafraîchissement (Hz)
720x400	70Hz
640x480	60Hz
640x480	72Hz
640x480	75Hz
800x600	60Hz
800x600	72Hz
800x600	75Hz
832x624	75Hz
1024x768	60Hz
1024x768	70Hz
1024x768	75Hz
1280x1024	60Hz
1280x1024	70Hz
1280x1024	75Hz
1440x900	60Hz
1600x900	60Hz
1680x1050	60Hz
1680x1050	70Hz
1920x1080	60Hz
1920x1080	120Hz
2560x1440	120Hz
3440x1440	60Hz
3440x1440	100Hz

3440x1440	120Hz
3440x1440	165Hz(DSC on(DP/Type-C))
3440x1440	180Hz (DSC on(DP/Type-C))

Prend en charge les modes de console de jeu :

PS 5	<ul style="list-style-type: none"> • 1080p@60Hz • 1080p@120Hz • 720p@60Hz
PS 4	<ul style="list-style-type: none"> • 1080p@60Hz • 720p@60Hz
X BOX one x	<ul style="list-style-type: none"> • 1080p@60Hz • 1080p@120Hz • 720p@60Hz • 640x480@60Hz
X BOX one s	<ul style="list-style-type: none"> • 1080p@60Hz • 1080p@120Hz • 720p@60Hz • 640x480@60Hz

La fonction DSC nécessite une carte d'affichage prenant en charge 3440x1440@165Hz/3440x1440@180Hz.

Comprendre la fonction d'économie d'énergie

La fonction d'économie d'énergie se déclenche lorsque l'ordinateur détecte que vous n'avez pas utilisé la souris ou le clavier pendant une certaine période, que vous pouvez définir. Il y a plusieurs états, qui sont décrits ci-dessous dans le tableau suivant.

Pour des performances optimales, éteignez votre moniteur à la fin de chaque jour, ou lorsque vous n'allez pas l'utiliser pendant une longue période pendant la journée.

Tableau 2-3. Voyant d'alimentation

État	Voyant d'alimentation	Écran	Opération de rallumage
Allumé	Blanc	Normal	
Veille/Suspension	Orange	Vide	Appuyez sur un bouton ou déplacez la souris. Il peut y avoir un petit délai pour la réapparition. Remarque : Le mode veille s'enclenche aussi s'il n'y a pas de sortie d'image vers le moniteur.
Éteint	Éteint	Vide	Appuyez sur la touche d'alimentation pour allumer Il peut y avoir un petit délai avant que l'image ne réapparaisse.

Modes de gestion de l'alimentation

Modes VESA	Synchronisation horizontale	Synchronisation verticale	Vidéo	Voyant d'alimentation	Consommation électrique
Fonctionnement normal	Active	Active	Active	Blanc	330 W (maximum)* 55 W (typique)
Mode arrêt actif	Inactive	Inactive	Éteint	Orange	Moins de 0,5 W
Arrêt	-	-	-	Éteint	Moins de 0,3 W

** Consommation électrique maximale avec luminance maximale.

Ce document n'est fourni qu'à titre d'information et exprime des performances en laboratoire. Votre produit peut fonctionner différemment en fonction du logiciel, des composants et des périphériques que vous avez commandés et il n'existe aucune obligation de mettre à jour ces informations. Par conséquent, le client ne doit pas se fier à ces informations pour prendre des décisions sur les tolérances électriques ou autres. Aucune garantie d'exactitude ou d'exhaustivité n'est exprimée ni induite.

Entretien de votre moniteur

Eteignez toujours le courant avant d'effectuer tout entretien sur le moniteur.

A ne pas faire:

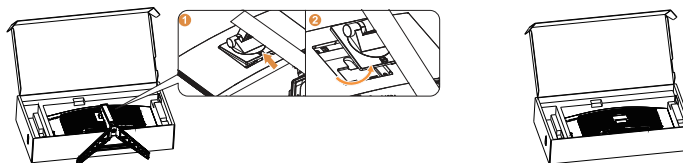
- Utiliser de l'eau ou des liquides directement sur le moniteur.
- Utiliser des solvants ou des substances abrasives.
- Utiliser des produits de nettoyage inflammable pour nettoyer votre moniteur ou tout autre appareil électrique.
- Toucher l'écran de votre moniteur avec des objets pointus ou abrasifs. Ce type de contact peut rayer ou endommager l'écran de façon permanente.
- Utiliser un produit de nettoyage anti-statique ou avec des additifs similaires. Ceci pourrait endommager le revêtement de l'écran.

A faire:

- Essuyez gentiment le boîtier et l'écran avec un chiffon doux et légèrement humidifié avec de l'eau.
- Enlevez la graisse ou les empreintes de doigts avec un chiffon légèrement humidifié avec un détergent doux.

Démonter la base et le stand du moniteur

Après avoir placé délicatement le moniteur face en bas sur la boîte, poussez le crochet du support et soulevez le support pour le retirer du moniteur.

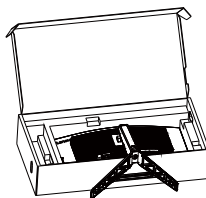


Installation murale (optionnel)

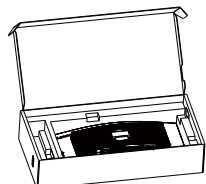
Référez-vous aux instructions fournies avec le kit d'installation de la base. Pour convertir votre écran LCD, d'un écran de bureau à un écran mural, procédez de la manière suivante:

Étape 1: Vérifiez que le bouton d'alimentation est sur Éteint et débranchez le cordon d'alimentation.

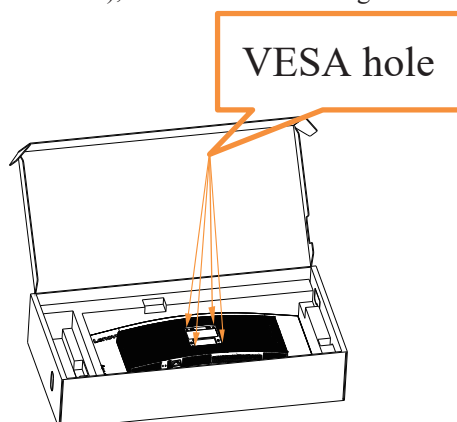
Étape 2: Étendez l'écran LCD face vers le bas sur une serviette ou une nappe.



Étape 3: Démontez la base et le stand du moniteur, veuillez vous référer à la section « Démontez la base et le stand du moniteur » à la page 2-12.



Étape 4: Attachez le support de montage du kit de montage mural compatible VESA. (distance de 100 mm x 100 mm), avec les vis de montage M4 x 10 mm.



Étape 5: Attachez l'écran LCD au mur en suivant les instructions fournies avec le kit de montage mural. A utiliser seulement avec un support de montage mural listé UL avec un poids/une charge minimale: 8kg

Remarque1 : Lorsque vous utilisez un bras flexible, n'inclinez pas le moniteur par plus de 5 degrés vers le bas.

Remarque2 : La machine ne prend pas en charge la rotation de l'écran à 360°.

Chapitre 3. Informations de référence

Cette section contient les spécifications du moniteur, des instructions pour installer manuellement le pilote du moniteur et des informations de dépannage.

Spécifications du moniteur

Tableau 3-1. Spécifications du moniteur pour le type-modèle Y34wz-30

Dimensions	Profondeur	320,10 mm (12,60 pouces)
	Hauteur	541,32 mm (21,31 pouces)(position de levage la plus haute) 406,32 mm (16,00 pouces)(position de levage la plus basse)
	Largeur	807,20 mm (31,78 pouces)
Support	Angle	Plage: -5° à 22°
Montage VESA	Supporté	100 mm x 100 mm (3,94 pouces x 3,94 pouces)
Image	Taille d'image visible	863,6 mm (34 pouces)
	Hauteur maximale	333,72 mm (12,14 pouces)
	Largeur maximale	797,22 mm (31,39 pouces)
	Taille des pixels	0,07725 (H) x 0,23175 (V)
Prise d'alimentation	Tension d'alimentation	100-240 V CA
	Courant d'alimentation max	4,5A
Consommation électrique Remarque : La consommation électrique prend en compte le moniteur et l'alimentation combinés. Remarque : La consommation électrique typique est testée dans la configuration par défaut du menu OSD.	Fonctionnement normal	<330 W (Max) <55 W (Typique)
	Veille/Suspension	<0,5 W
	Éteint Remarque :sans USB/ Webcam/haut-parleur externe	< 0,3 W à 100 V CA et 240 V CA
DP	Interface	DP
	Adressabilité horizontale	3440 pixels (max)
	Adressabilité verticale	1440 lignes (max)
	Fréquence d'horloge	926 MHz (max)

HDMI	Interface	HDMI
	Signal d'entrée	VESA TMDS (Panel Link™)
	Adressabilité horizontale	3440 pixels (max)
	Adressabilité verticale	1440 lignes (max)
	Fréquence d'horloge	926 MHz (max)
Communications	VESA DDC/CI	
Modes d'affichages supportés	Fréquence horizontale	70 kHz à 300 kHz
	Fréquence verticale	48 Hz à 165Hz
	Résolution native	3440 x 1440 à 60 Hz
Température	Utilisation	0 à 40 °C (32 à 104 °F)
	Stockage	-20 à 60 °C (-4 à 140 °F)
	Expédition	-20 à 60 °C (-4 à 140 °F)
Humidité	Utilisation	10% à 80% sans condensation
	Stockage	5% à 95% sans condensation
	Expédition	5% à 95% sans condensation

Guide de dépannage

Si vous avez des problèmes pendant l'installation ou l'utilisation de votre moniteur, essayez de les résoudre vous-même. Avant d'appeler votre fournisseur ou Lenovo, essayez les actions recommandées ci-dessous pour résoudre votre problème.

Tableau 3-2. Guide de dépannage

Problème	Cause probable	Actions recommandées	Référence
Les mots « Hors plage » s'affichent sur l'écran et le témoin d'alimentation clignote en blanc.	Le système est réglé sur un mode d'affichage qui n'est pas pris en charge par le moniteur.	<ul style="list-style-type: none"> • Si vous remplacez un ancien moniteur, reconnectez-le et ajustez le mode d'affichage dans la plage spécifiée pour votre nouveau moniteur. • Si vous utilisez un système Windows, redémarrez l'ordinateur en mode de sécurité puis sélectionnez un mode d'affichage supporté pour votre ordinateur. • Si ces choix ne fonctionnent pas, contactez le Centre d'assistance clientèle. 	« Sélection d'un mode d'affichage supporté » à la page 2-9
La qualité de l'image n'est pas acceptable.	Le câble de signal vidéo n'est pas correctement branché sur le moniteur ou sur l'ordinateur.	Assurez-vous que le câble de signal est correctement branché sur le système et sur le moniteur.	« Connexion et mise en marche de votre moniteur » à la page 1-4
	Le réglage des couleurs est incorrect.	Choisissez un autre réglage des couleurs dans le menu OSD.	« Réglage de l'image de votre moniteur » à la page 2-3
	La fonction de réglage automatique d'image n'a pas été exécutée.	Exécutez le réglage automatique d'image.	« Réglage de l'image de votre moniteur » à la page 2-3
Le voyant d'alimentation est éteint et il n'y a aucune image.	<ul style="list-style-type: none"> • Le bouton d'alimentation du moniteur n'est pas allumé. • Le cordon d'alimentation est mal branché ou détaché. • La prise de courant ne marche pas. 	<ul style="list-style-type: none"> • Assurez-vous que le cordon d'alimentation est correctement branché. • Vérifiez que la prise de courant est sous tension. • Allumez le moniteur. • Essayez d'utiliser un cordon d'alimentation différent. • Essayez d'utiliser une prise de courant différente. 	« Connexion et mise en marche de votre moniteur » à la page 1-4
L'écran est vide et le voyant d'alimentation est orange.	Le moniteur est en mode Veille/Suspension.	<ul style="list-style-type: none"> • Appuyez sur une touche du clavier ou bougez la souris pour le réactiver. • Vérifiez les paramètres des options d'alimentation de votre ordinateur. 	« Comprendre la fonction d'économie d'énergie » à la page 2-11

Problème	Cause probable	Actions recommandées	Référence
Le voyant d'alimentation est orange, mais il n'y a aucune image.	Le câble de signal vidéo est desserré ou débranché du système ou du moniteur.	Vérifiez que le câble vidéo est correctement connecté au système.	« Connexion et mise en marche de votre moniteur » à la page 1-4
	Les réglages de la luminosité et du contraste du moniteur sont au minimum.	Ajustez les réglages de la luminosité et du contraste du moniteur avec le menu OSD.	« Réglage de l'image de votre moniteur » à la page 2-3
Un ou plusieurs des pixels apparaît décoloré	Ceci est une caractéristique de la technologie d'affichage à cristaux liquides et n'est pas un défaut de fabrication.	S'il y a plus de cinq pixels ne marchant pas, contactez le Service clientèle.	« Annexe A. Service et support » à la page A-1
<ul style="list-style-type: none"> • Lignes floues dans le texte ou image trouble. • Lignes horizontales ou verticales dans l'image. 	<ul style="list-style-type: none"> • Le réglage d'image n'a pas été optimisé • Le réglage des Propriétés d'affichage de votre système n'a pas été optimisé. 	Ajustez les paramètres de résolution de votre système pour les faire correspondre à la résolution native de ce moniteur. 3440 x 1440 à 60 Hz.	« Réglage de l'image de votre moniteur » à la page 2-3
		Exécutez le réglage automatique d'image. Si le réglage automatique de l'image ne résout pas le problème, exécutez un réglage manuel d'image.	« Sélection d'un mode d'affichage supporté » à la page 2-9
		En résolution native, vous pouvez optimiser encore d'avantage l'affichage en ajustant le paramètre Dots Per Inch (DPI, points par pouce) de votre système.	Voir la section Avancé des propriétés d'affichage de votre système.

Installation manuelle du pilote du moniteur

Vous trouverez ci-dessous les étapes pour installer manuellement le pilote du moniteur sous Microsoft Windows 10, Microsoft Windows 11.

1. Éteignez l'ordinateur et tous les périphériques connectés.
2. Assurez-vous que le moniteur est correctement connecté.
3. Allumez le moniteur et l'unité système. Attendez que votre ordinateur ait fini de démarrer le système d'exploitation Windows.
4. Depuis le site Web de Lenovo https://pcsupport.lenovo.com/solutions/y34wz_30, trouvez le pilote de moniteur correspondant et téléchargez-le sur le PC auquel ce moniteur est connecté (par exemple un ordinateur de bureau).
5. Cliquez avec le bouton droit de la souris sur le bouton **Start (Démarrer)** de Windows sur le bureau, puis cliquez sur **Device Manager (Gestionnaire de périphériques)** et double-cliquez sur **Monitor (Moniteur)**.
6. Double-cliquez sur **Generic Monitor (Moniteur générique)**.
7. Cliquez sur l'onglet **Driver (Pilote)**.
8. Cliquez sur **Update Driver (Mettre à jour le pilote)**, puis cliquez sur **Browse Computer to find the driver (Naviguer l'ordinateur pour trouver le pilote)**.
9. Cliquez sur **Let me pick from a list of available drivers on my computer (Choisir parmi une liste de pilotes de périphériques sur mon ordinateur)**.
10. Cliquez sur le bouton **Have Disk... (Disque fourni...)**. En cliquant sur le bouton **Browse (Parcourir)**, parcourez et pointez le chemin suivant : **X:\Monitor Drivers\Windows** (où X désigne « le dossier dans lequel le pilote téléchargé se situe » (tel qu'un bureau))
11. Sélectionnez le fichier **y34wz-30.inf**, cliquez sur le bouton **Open (Ouvrir)**. Cliquez sur le bouton **OK**.
12. Dans la nouvelle fenêtre, sélectionnez **Y34wz-30** et cliquez sur **Next (Suivant)**.
13. Une fois l'installation terminée, supprimez tous les fichiers téléchargés et fermez toutes les fenêtres.
14. Redémarrez le système. Le système sélectionne automatiquement le taux de rafraîchissement et les profils de couleur correspondants.

Annexe A. Service et support

Les informations suivantes décrivent le support technique qui est disponible pour votre produit, pendant la période de garantie ou la durée de vie du produit. Reportez-vous à votre Déclaration de garantie limitée Lenovo pour une explication complète des termes de la garantie Lenovo.

Enregistrer votre choix

Enregistrez votre produit pour recevoir des informations sur les services et le support du produit ainsi que des accessoires informatiques gratuits ou avec une réduction. Visitez: <http://www.lenovo.com/support>

Support technique en ligne

Une assistance technique en ligne est disponible pendant la durée de vie de votre produit sur le site Web d'assistance Lenovo à l'adresse <http://www.lenovo.com/support>

Pendant la période de garantie, une assistance est également disponible pour le remplacement du produit ou l'échange des composants défectueux, une assistance est disponible pour le remplacement ou l'échange des composants défectueux. De plus, si votre option est installée sur un ordinateur Lenovo, vous pourriez avoir droit au service à votre emplacement. Votre représentant de support technique peut vous aider à déterminer la meilleure alternative.

Support technique par téléphone

Le support d'installation et de configuration, via le Centre de service clientèle, sera disponible jusqu'à 90 jours après que l'option a été retirée du marché. Après cette période, le support sera annulé ou sera payant, à la seule discrétion de Lenovo. Un support additionnel sera aussi disponible, pour un frais nominal.

Avant de contacter un représentant de support technique de Lenovo, assurez-vous de bien avoir les informations suivantes avec vous : le nom et le numéro de l'option, la preuve d'achat, la marque de l'ordinateur, le modèle, le numéro de série et le manuel, les mots exacts de tout message d'erreur, la description du problème et les informations de configuration des périphériques et des logiciels de votre système.

Votre représentant de support technique voudra peut-être vous guider à travers le problème étape par étape sur l'ordinateur pendant l'appel.

Les numéros de téléphones sont sujets à des modifications sans préavis. La liste des numéros les plus récents du Support de Lenovo est disponible sur :

<http://www.lenovo.com/support>

Pays ou région	Numéro de téléphone
Chine	400-990-8888
Afrique du Sud	800982393
Argentine	0800-444-2722 (Espagnol)
Australie	1300-557-073
Autriche	800295730(Allemand)
Belgique	80076524(Français, Hollandais)
Bolivie	800-100-764 (Espagnol)

Annexe B. Avis

Lenovo ne propose pas les produits, services et dispositifs évoqués dans ce document dans tous les pays. Consultez votre représentant de Lenovo pour plus d'informations sur les produits et les services actuellement disponibles dans votre région. Toute référence à un produit, programme ou service de Lenovo ne signifie pas qu'il doit s'agir exclusivement d'un produit, programme ou service de Lenovo. Tout produit, programme ou service de même fonctionnalité ne disposant pas de la propriété intellectuelle de Lenovo peut être utilisé à sa place. De plus, l'utilisateur est aussi responsable d'évaluer et de vérifier le fonctionnement de tout autre produit, programme ou service.

Lenovo peut utiliser des brevets ou des brevets en instance pour protéger certaines parties de ce manuel. La possession de ce manuel ne vous confère aucun droit à ces brevets. Vous pouvez envoyer vos demandes de licence, en écrivant à :

*Lenovo (United States), Inc.
1009 Think Place - Building One
Morrisville, NC 27560
U.S.A.
Attention: Lenovo Director of Licensing*

LENOVO FOURNIT CETTE PUBLICATION « TELLE QUELLE » SANS GARANTIE D'AUCUNE SORTE, NI EXPRESSE NI IMPLICITE, INCLUANT MAIS NON LIMITÉE AUX GARANTIES IMPLICITES DE NON-VIOLATION, COMMERCIALISATION OU ADÉQUATION À UN USAGE PARTICULIER.

Certaines juridictions n'autorisent pas les clauses de non-responsabilité de garanties expresses ou implicites dans certaines transactions, c'est pourquoi ce propos ne s'applique pas à vous.

Ce manuel peut contenir des erreurs typographiques ou des erreurs techniques. Nous mettons régulièrement à jour le contenu de ce manuel; ces changements seront incorporés dans les nouvelles versions de ce manuel. Lenovo se réserve le droit d'ajouter des améliorations et/ou des modifications dans le(s) produit(s) et/ou le(s) programme(s) décrits dans ce manuel, à tout moment et sans préavis.

Les produits décrits dans ce manuel ne sont pas conçus pour être utilisés dans un système de, ou comme appareil de support artificiel de vie, où un mal fonctionnement pourrait causer des blessures ou même la mort. Les informations contenues dans ce manuel n'affectent et ne modifie en aucun cas les caractéristiques techniques ou les garanties de Lenovo. Aucune partie de ce manuel ne doit être considérée comme une garantie implicite ou explicite ou une assurance sous les droits de propriété intellectuelle de Lenovo ou d'un tiers. Toutes les informations contenues dans ce document ont été obtenues dans des environnements spécifiques et sont présentées à titre d'illustrations. Le résultat peut varier en fonction de l'environnement d'utilisation.

Lenovo pourra utiliser ou diffuser les informations que vous fournissez, de la façon qu'il croit appropriée et sans aucune obligation envers vous.

Toutes les références dans ce manuel à des sites Web n'appartenant pas à Lenovo sont fournies à titre indicatif seulement et cela n'indique en aucun cas une approbation du contenu de ces sites Web. Le contenu de ces sites Web ne fait pas partie du contenu de ce produit Lenovo et l'utilisation de ces sites Web est à votre propre risque.

Toutes les données de performances indiquées ici ont été déterminées dans un environnement contrôlé. En conséquence, les résultats peuvent varier en fonction de l'environnement d'utilisation. Certaines mesures ont été faites sur des systèmes en cours de développement et il n'y a donc aucune garantie que ces mesures seront les mêmes sur tous les systèmes sur le marché. De plus, certaines mesures ont été obtenues par extrapolation. Les résultats actuels peuvent varier. Les utilisateurs de ce document doivent vérifier les données applicables à leur environnement spécifique.

Informations de recyclage

Lenovo encourage les propriétaires d'équipements de technologie de l'information (TI) à recycler leur équipement en fin de vie de manière responsable. Lenovo offre une grande variété de programmes et de services pour aider les propriétaires d'équipement à recycler leur produits TI. Pour plus d'informations concernant le recyclage des produits Lenovo, veuillez consulter :

<http://www.lenovo.com/recycling>

環境配慮に関して

本機器またはモニターの回収リサイクルについて

企業のお客様が、本機器が使用済みとなり廃棄される場合は、資源有効利用促進法の規定により、産業廃棄物として、地域を管轄する県知事あるいは、政令市長の許可を持った産業廃棄物処理業者に適正処理を委託する必要があります。また、弊社では資源有効利用促進法に基づき使用済みパソコンの回収および再利用・再資源化を行う「PC回収リサイクル・サービス」を提供しています。詳細は、https://www.lenovo.com/jp/ja/services_warranty/recycle/pcrecycle/をご参照ください。

また、同法により、家庭で使用済みとなったパソコンのメーカー等による回収再資源化が2003年10月1日よりスタートしました。詳細は、https://www.lenovo.com/jp/ja/services_warranty/recycle/pcrecycle/をご参照ください。

重金属を含む内部部品の廃棄処理について

本機器のプリント基板等には微量の重金属（鉛など）が使用されています。使用後は適切な処理を行うため、上記「本機器またはモニターの回収リサイクルについて」に従って廃棄してください。

Collecte et recyclage d'un ordinateur ou d'un moniteur Lenovo usagé

Si vous êtes employé par une entreprise et souhaitez évacuer un ordinateur ou un moniteur Lenovo appartenant à cette entreprise, vous devez respecter la Loi pour la Promotion d'une Utilisation Responsable des Ressources. Les ordinateurs et les moniteurs sont classés comme déchets industriels et doivent être évacués correctement par une entreprise d'évacuation de déchets industriels certifiée par les autorités locales. Dans le respect de la Loi pour la Promotion d'une Utilisation Responsable des Ressources, Lenovo Japon propose, par son PC, des services de collecte et de recyclage pour la collecte, la réutilisation et le recyclage d'ordinateurs et de moniteurs usagés. Pour plus de détails, rendez-vous sur le site Web de Lenovo à l'adresse https://www.lenovo.com/jp/ja/services_warranty/recycle/pcrecycle/. Conformément à la loi pour la promotion de l'utilisation efficace des ressources, la collecte et le recyclage par le fabricant des ordinateurs personnels et des moniteurs a commencé le 1er octobre 2003. Ce service est proposé gratuitement pour les ordinateurs personnels vendus après le 1er octobre 2003. Pour plus de détails, rendez-vous sur le site Web de Lenovo à l'adresse https://www.lenovo.com/jp/ja/services_warranty/recycle/personal/.

Mise au rebut des composants d'ordinateurs Lenovo

Certains produits d'ordinateurs vendus au Japon peuvent utiliser des composants contenant des métaux lourds ou des substances nuisibles pour l'environnement. Afin d'évacuer correctement les composants usagés, comme les circuits imprimés ou les lecteurs, veuillez suivre les méthodes décrites ci-dessus de collecte et de recyclage d'ordinateurs ou de moniteurs usagés.

Marques déposées

Les termes suivants sont des marques commerciales déposées de Lenovo aux États-Unis et/ou dans d'autres pays:

Lenovo
Le logo de Lenovo
ThinkCentre
ThinkPad
ThinkVision

Microsoft, Windows et Windows NT sont des marques déposées du groupement d'entreprises Microsoft.

Les autres noms de produit, d'entreprise ou de service mentionnés dans ce document peuvent être des noms de marque ou des marques déposées appartenant à d'autres entreprises.

Cordons d'alimentation et adaptateurs secteur

Utilisez uniquement les cordons d'alimentation et les adaptateurs secteur fournis par le fabricant du produit. N'utilisez pas le cordon d'alimentation CA pour d'autres appareils.