

Shark.

ASPIRATEUR À MAIN

WV251EU

NOTICE D'UTILISATION



CONSIGNES DE SÉCURITÉ IMPORTANTES - DESTINÉ À UN USAGE DOMESTIQUE UNIQUEMENT

VEUILLEZ LIRE ATTENTIVEMENT AVANT UTILISATION

AVERTISSEMENT

Pour réduire le risque de blessure, incendie, choc électrique et dommage matériel résultant d'une mauvaise utilisation de l'appareil, respectez scrupuleusement les instructions suivantes. Cet appareil contient des raccords électriques et des pièces mobiles pouvant exposer l'utilisateur à des risques.

L'ALIMENTATION, LE SOCLE DE CHARGE ET L'ASPIRATEUR CONTIENNENT DES CONNEXIONS ÉLECTRIQUES :

- 1 Il n'y a **PAS** de pièces réparables.
- 2 **NE PAS** utiliser pour l'aspiration de liquides.
- 3 **NE PAS** immerger dans l'eau ou tout autre liquide.
- 4 Si l'aspirateur est endommagé, cesser de l'utiliser.
- 5 Pour éviter les incendies, les explosions ou les blessures, contrôler si l'aspirateur et le socle de charge présentent des dommages avant toute utilisation. **NE PAS** utiliser d'aspirateur ou de socle de charge endommagés.
- 6 **NE PAS** utiliser à l'extérieur ou sur des surfaces mouillées. Utiliser uniquement sur des surfaces sèches.
- 7 Si l'aspirateur ne fonctionne pas correctement, est tombé, a été endommagé, a été laissé à l'extérieur ou immergé dans l'eau, le renvoyer à SharkNinja Operating LLC pour examen, réparation ou réglage.
- 8 **NE PAS** manipuler le chargeur ou l'aspirateur avec les mains mouillées.
- 9 **NE PAS** laisser l'aspirateur sans surveillance lorsqu'il est sous tension.
- 10 Maintenir l'aspirateur loin des surfaces chaudes.
- 11 Toujours éteindre l'aspirateur avant de le connecter au socle de charge.
- 12 Utiliser uniquement des chargeurs et des batteries Shark®. D'autres types de batteries risquent d'exploser et de provoquer des blessures et dommages matériels.
- 13 Utiliser le socle de charge sur une surface plate et stable uniquement.
- 14 **NE PAS** incinérer l'appareil, même s'il est sérieusement endommagé, car la batterie lithium-ion risque d'exploser.

UTILISATION

- 15 **NE PAS** porter le chargeur par le câble ou tirer pour le débrancher d'une prise ; saisir plutôt la fiche et tirer pour débrancher le chargeur.
- 16 Maintenir le câble du chargeur loin des surfaces chaudes.
- 17 Utiliser l'appareil exclusivement comme décrit dans cette notice.
- 18 Toujours bien éclairer la zone de travail.
- 19 Pour éviter la mise sous tension involontaire, toujours éteindre l'aspirateur avant de le soulever ou de le porter, et avant de brancher ou de retirer le chargeur, le réservoir à poussière, le filtre ou tout autre accessoire.
- 20 **NE PAS** introduire d'objets dans les ouvertures de l'appareil.
- 21 **NE PAS** utiliser l'appareil si une ouverture est bouchée ; enlever la poussière, les peluches et tout ce qui peut gêner le passage de l'air.
- 22 Cet aspirateur n'est pas un jouet et ne doit pas être utilisé pour jouer. Les enfants de plus de 8 ans et les personnes dont les capacités physiques, sensorielles ou mentales sont réduites ne doivent pas utiliser l'aspirateur sans surveillance ou avant d'avoir compris les consignes de sécurité et les risques encourus. Les enfants ne doivent pas effectuer le nettoyage ou l'entretien de l'aspirateur sans surveillance.
- 23 **NE PAS** utiliser sans mettre en place le réservoir à poussière et les filtres.

- 24 **NE PAS** utiliser l'appareil si l'air ne circule pas correctement ; si les passages d'air sont bouchés, éteindre l'aspirateur. Déboucher les éléments obstrués et rallumer l'appareil.
- 25 Ne pas approcher la brosse des cheveux, du visage, des doigts, des pieds nus ou des vêtements amples.
- 26 Utiliser uniquement des accessoires recommandés par le fabricant.
- 27 **NE PAS** recharger à des températures inférieures à 10 °C (50 °F) ou supérieures à 40 °C (104 °F). Un chargement incorrect ou à une température ne respectant pas la plage de températures indiquée risque d'endommager la batterie et d'augmenter les risques d'incendie.
- 28 Ranger l'appareil à l'intérieur. **NE PAS** utiliser ou stocker dans des endroits où la température est inférieure à 3 °C (37,4 °F). S'assurer que l'appareil est à température ambiante avant toute utilisation.

RÉSERVOIR À POUSSIÈRE/FILTRES/ACCESSOIRES

Avant d'allumer l'aspirateur :

- 29 S'assurer que le filtre soit bien sec après le nettoyage de routine.
- 30 S'assurer que le réservoir à poussière et le filtre ont bien été remis en place après le nettoyage de routine.
- 31 S'assurer que les accessoires ne sont pas bouchés et ne pas approcher les ouvertures du visage et du corps.
- 32 Utiliser uniquement des filtres et accessoires de marque Shark®. L'utilisation d'autres marques entraîne l'annulation de la garantie.

NETTOYAGE GÉNÉRAL

- 33 **NE PAS** aspirer d'objets durs ou tranchants, comme du verre, des pointes, des vis ou des pièces de monnaie qui pourraient endommager l'aspirateur.
- 34 **NE PAS** aspirer de la poussière de plâtre, de la cendre de cheminée ou des braises.
- 35 **NE PAS** utiliser comme accessoire pour alimenter des outils destinés à la collecte de la poussière.
- 36 **NE PAS** aspirer d'objets fumants ou brûlants, notamment des braises chaudes, des mégots de cigarettes ou des allumettes.
- 37 **NE PAS** aspirer de produits inflammables ou combustibles (par exemple, de l'essence à briquet, du carburant, du kérosène) et ne pas utiliser l'aspirateur dans des zones où ces produits peuvent être présents.
- 38 **NE PAS** aspirer de solutions toxiques (par exemple, du chlore, de l'eau de Javel, de l'ammoniac ou un nettoyant pour canalisations).
- 39 **NE PAS** utiliser dans des locaux fermés en présence de vapeurs provenant de peintures, de diluants, de substances antimites, de poussières inflammables ou d'autres matériaux explosifs ou toxiques.
- 40 **NE PAS** immerger l'aspirateur dans l'eau ou tout autre liquide.
- 41 Redoubler de prudence lors du nettoyage d'escaliers.

BATTERIE LITHIUM-ION

- 42 La batterie représente la source d'alimentation de l'appareil. Lorsque la batterie LITHIUM-ION est connectée à l'appareil, **NE PAS** déplacer l'appareil en posant votre doigt sur le bouton marche/arrêt. **NE PAS** charger l'appareil lorsqu'il est allumé.
- 43 Recharger uniquement avec le socle de charge inclus. L'utilisation d'un chargeur inadapté pourrait créer un risque d'incendie.
- 44 Utiliser l'appareil uniquement avec la batterie lithium-ion incluse. L'utilisation d'une autre batterie peut générer un risque de blessure et d'incendie.
- 45 Dans des conditions abusives, du liquide peut être éjecté de la batterie. Éviter tout contact avec le liquide, car il peut provoquer des irritations ou des brûlures. En cas de contact, laver la zone à l'eau. En cas de contact avec les yeux, demander de l'aide médicale.
- 46 Ranger l'appareil à l'intérieur. Pour prolonger sa durée de vie, **NE PAS** utiliser ou ranger la batterie à des températures inférieures à 3 °C (37,4 °F) ou supérieures à 40 °C (104 °F).
- 47 **NE PAS** exposer l'appareil au feu ou à des températures supérieures à 130 °C (266 °F) car il risque d'exploser.
- 48 Il n'y a **PAS** de pièces réparables. Pour votre sécurité, **NE PAS** modifier ou tenter de réparer l'appareil.

RETRAIT ET RECYCLAGE DE LA BATTERIE

Ce produit utilise des batteries lithium-ion rechargeables et réutilisables. Lorsque la batterie ne tient plus une charge, elle doit être retirée de l'aspirateur portatif et recyclée. **NE PAS incinérer ou composter la batterie.**

Lorsque vous devez remplacer votre batterie lithium-ion, jetez-la ou recyclez-la conformément aux ordonnances et réglementations locales. Dans certaines régions, il est interdit de jeter les batteries lithium-ion dans la poubelle ou dans un flux de déchets solides municipal. Déposez ou envoyez la batterie épuisée dans un centre de recyclage agréé ou chez un revendeur pour le recyclage. Contactez votre centre de recyclage local pour plus d'informations sur les endroits où déposer votre batterie.

www.sharkclean.eu



NOTEZ CES INFORMATIONS

Numéro de modèle : _____

Code de date : _____

Date d'achat : _____

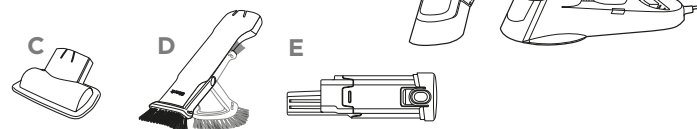
(Conserver le reçu)

Boutique d'achat : _____

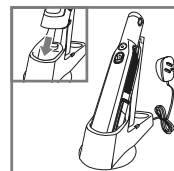


CONTENU

- A Aspirateur portatif sans fil
- B Socle de charge
- C Embout multi-surfaces pour poils d'animaux
- D Embout brosseur/suceur plat
- E Deuxième batterie

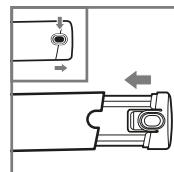


RECHARGE DE LA BATTERIE



Avant d'utiliser la batterie lithium-ion pour la première fois, elle doit être chargée complètement, même si elle est fournie partiellement chargée.

Placer l'aspirateur sur le socle de charge en emboîtant l'embout dans le support. Brancher le socle de charge à une prise.



Appuyez sur les languettes de verrouillage situées sur le couvercle de la batterie et tirez pour la retirer. Pour charger ou utiliser la batterie, alignez-la avec la poignée et poussez pour l'insérer.

En cours d'utilisation



Bleu fixe

Batterie faible



Cignote

Chargement en cours



Apparaît et disparaît

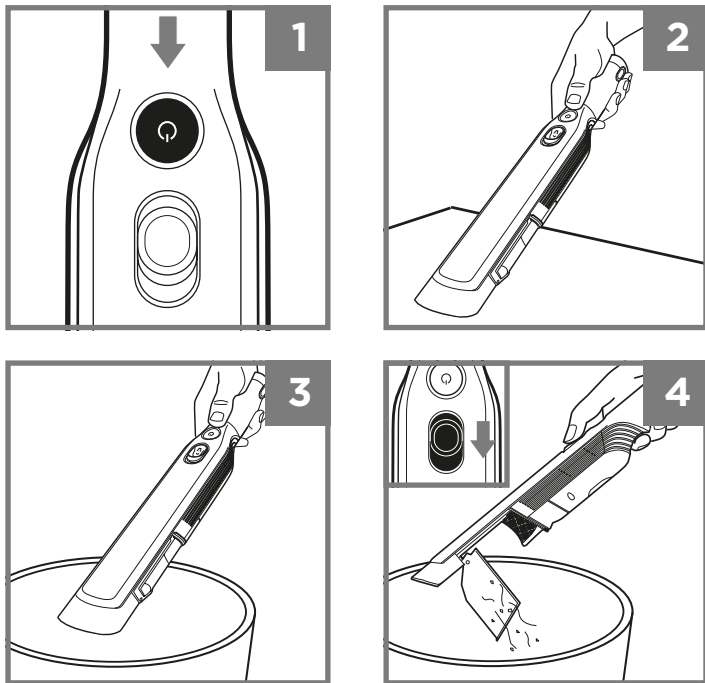
Chargé(e)



Faible

REMARQUE : Lors de la première utilisation, décharger complètement pour optimiser la batterie. Il faut environ 2 heures et 30 minutes pour une charge complète.

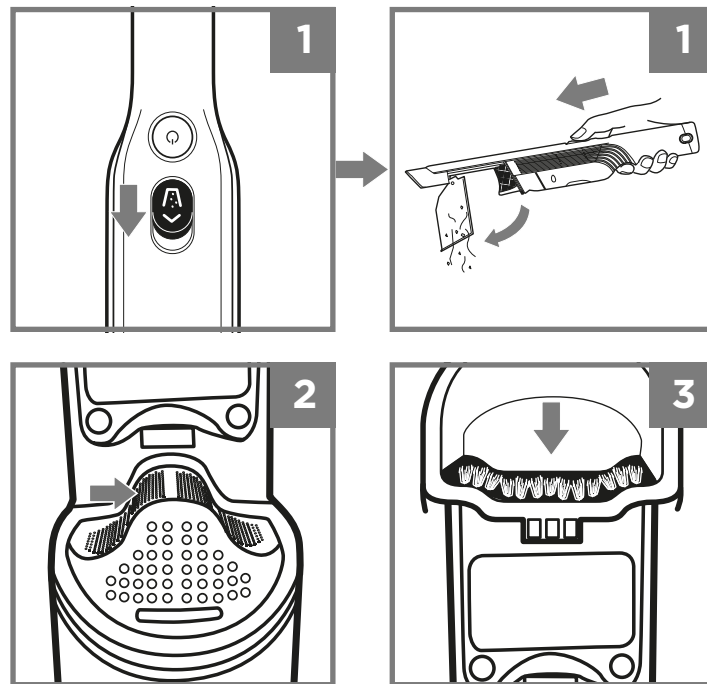
UTILISER VOTRE ASPIRATEUR À MAIN



1. Appuyer sur le bouton Marche.
2. Passer l'embout d'aspiration sur la surface à nettoyer.
3. Tenir au-dessus de la poubelle.
4. Faire glisser le bouton de déverrouillage du réservoir à poussière vers l'avant pour relâcher les débris.

MAINTENANCE

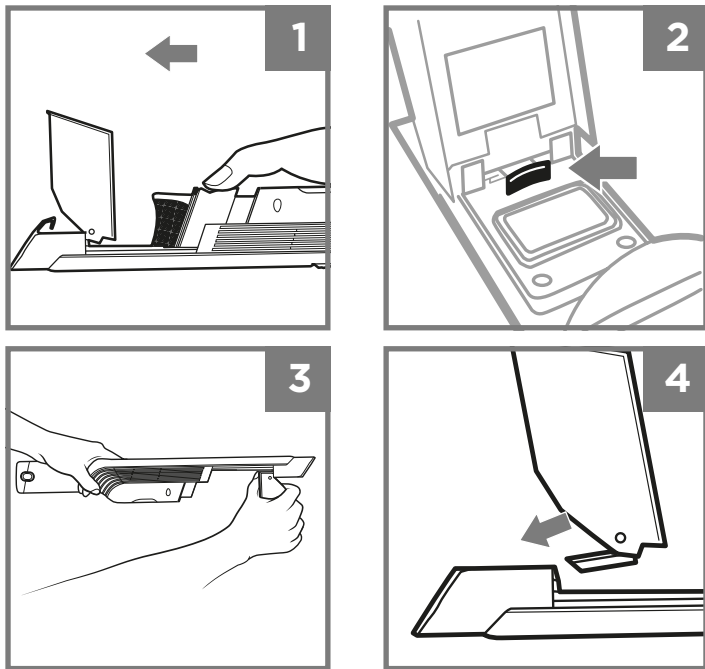
VIDAGE DU RÉSERVOIR À POUSSIÈRE



1. Hors tension, faire glisser le bouton d'ouverture du réservoir à poussière vers l'avant pour l'ouvrir.
2. Taper légèrement l'écran du filtre du réservoir à poussière pour faire tomber la poussière et les débris.
3. Essuyer délicatement la brosse du réservoir à poussière avec un chiffon pour retirer la poussière et la saleté.

MAINTENANCE

NETTOYAGE DU RÉSERVOIR À POUSSIÈRE

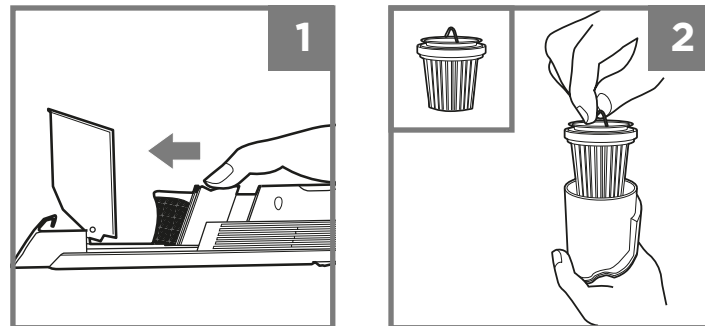


1. Avec le réservoir à poussière ouvert et l'appareil hors tension, faire glisser le boîtier du filtre vers l'avant pour le retirer.
2. Ouvrir le réservoir à poussière et appuyer sur le bouton de déverrouillage.
3. En appuyant sur le bouton sur le réservoir à poussière, détacher le réservoir de l'appareil. Nettoyer à la main avec de l'eau tiède seulement et laisser toutes les pièces sécher à l'air libre avant de réinstaller.
4. Pour réinstaller, faire glisser le réservoir à poussière dans l'emplacement au bas de l'embout jusqu'à entendre un clic de sécurité.

REMARQUE Ne pas laver les pièces ou accessoires de cet aspirateur au lave-vaisselle.

MAINTENANCE

VIDAGE DU RÉSERVOIR À POUSSIÈRE



1. Avec le réservoir à poussière ouvert et l'appareil hors tension, pincer les deux extrémités du boîtier du filtre et glisser vers l'avant pour le retirer.
2. Soulever le filtre par l'anneau en métal pour le retirer de son boîtier. Pour nettoyer le filtre, taper pour retirer la poussière et les grosses particules.
Pour nettoyer en profondeur, laver à la main à l'eau tiède uniquement et laisser sécher à l'air libre pendant 24 heures avant de réinstaller.
Pour nettoyer le boîtier du filtre, s'assurer d'avoir retiré le filtre et laver à la main à l'eau tiède uniquement.

RÉSOLUTION DES PROBLÈMES

INDICATEUR	SIGNIFICATION
L'indicateur clignote bleu	Batterie faible.
L'indicateur clignote bleu deux fois, puis s'arrête	Obstructions. Mettre hors-tension et retirer les obstructions avant de rallumer l'appareil.
Bleu fixe	Appareil sous tension.
La lumière bleue apparaît et disparaît de manière continue	L'appareil est en charge.
Lumière bleue faible	L'appareil est complètement rechargé.
Pas de lumière	L'appareil est hors tension ou doit être rechargé.

L'aspirateur portatif sans fil ne fonctionne pas.

- La batterie doit être rechargée.
- Essayer d'utiliser une autre prise électrique pour recharger.
- La batterie est endommagée et doit être remplacée.

L'aspirateur portatif sans fil ne ramasse pas les détritres ou l'aspiration est faible.

- Le réservoir à poussière est plein. Vider le réservoir à poussière.
- Le filtre doit être nettoyé ou remplacé. Nettoyer ou remplacer le filtre.
- La batterie doit être rechargée.
- L'écran du filtre est bouché et doit être nettoyé. Ouvrir le réservoir à poussière et nettoyer l'écran du filtre.

De la poussière s'échappe de l'aspirateur portatif sans fil.

- Le filtre n'est pas installé correctement. Retirer le filtre puis le réinstaller.
- Le filtre du réservoir à poussière est troué ou perforé et doit être remplacé.
- Le réservoir à poussière n'est pas installé correctement. Retirer le réservoir à poussière puis le réinstaller.

J'ai fait tomber mon appareil et le réservoir à poussière s'est détaché.

- Pour le réinstaller, faire glisser la languette sur le réservoir à poussière dans l'emplacement au bas de l'embout jusqu'à entendre un clic de sécurité.

ENREGISTREZ VOTRE ACHAT



registermyshark.com



Scannez le code QR avec un appareil mobile



SPÉCIFICATIONS TECHNIQUES

Tension de la batterie : 10,8 V

Watts moteur : 115 W

Ampères : 10,6 A

GARANTIE LIMITÉE À DEUX (2) ANS

Lorsque vous achetez un produit en France en qualité de consommateur, vous bénéficiez des droits statutaires relatifs à la qualité du produit tels qu'ils sont prévus par les articles L217-4 à L217-12 du code de la consommation et des articles 1641 à 1648 et 2232 du code civil (les « droits statutaires »). Le client peut faire valoir ces droits statutaires à l'encontre de son revendeur. Toutefois, Shark a une grande confiance dans la qualité de ses produits (les « Produits ») et fournit donc une garantie fabricant supplémentaire pouvant aller jusqu'à deux ans. Cette garantie s'applique uniquement au produit acheté neuf. Ces conditions générales se réfèrent uniquement à nos garanties et ne portent aucune atteinte aux droits statutaires dont vous bénéficiez en tant qu'acheteur. Veuillez noter que la garantie de deux ans est disponible dans tous les pays de l'UE ainsi qu'au Royaume-Uni, même si celui-ci quitte l'UE au cours de la période de garantie.

Nos conditions de garanties qui sont émises par la SharkNinja Germany GmbH, Kurt-Blaum-Platz 8, 63450 Hanau (Allemagne) (« nous »/« nos/notre ») sont les suivantes. Elles ne portent aucunement atteinte à vos droits statutaires ou aux obligations de votre revendeur à votre égard. Les mêmes s'appliquent si vous avez acheté le produit directement à Shark.

Comment puis-je enregistrer ma garantie ?

Vous pouvez enregistrer votre garantie en ligne dans un délai de 28 jours après la date d'achat de votre produit. Pour gagner du temps, préparer les données suivantes de votre appareil :

- N° de modèle
- Numéro de série (seulement si disponible)
- Date d'achat du Produit (reçu ou bon de livraison)

Pour l'enregistrement en ligne, veuillez vous rendre sur le site www.sharkclean.eu.

Si vous enregistrez votre garantie en ligne, vous recevrez immédiatement la confirmation de la réception de vos coordonnées.

Pour plus de détails concernant notre politique de confidentialité, rendez-vous sur le site www.sharkclean.eu

IMPORTANT

- La garantie couvre votre Produit pendant 2 ans à partir de la date d'achat.
- Il est indispensable de conserver le justificatif d'achat. Pour utiliser la garantie, vous devez présenter le justificatif d'achat afin que nous puissions vérifier vos droits. L'impossibilité de présenter un justificatif d'achat valable annulera la garantie.

Quelle est la durée de la garantie des Produits ?

Compte tenu de notre confiance dans la conception et le contrôle qualité, votre Produit bénéficie d'une garantie de deux ans.

Où est-ce qui est couvert par la garantie ?

La réparation ou le remplacement (à la discrétion de Shark) de votre Produit, y compris les pièces et la main-d'œuvre, ainsi que les frais de transport et d'expédition, en cas de défaut de conception, de matériaux et de confection. Notre garantie s'ajoute à vos droits statutaires en tant que consommateur.

Où est-ce qui n'est pas couvert par la garantie ?

- Les obstructions – Pour des détails sur la manière de débloquer votre balai vapeur, veuillez consulter le mode d'emploi.
- Usure normale.
- Les dommages accidentels, les défauts causés par des négligences, un manque d'entretien, une mauvaise utilisation ou une manipulation inappropriée du balai vapeur qui n'est pas conforme au mode d'emploi fourni avec votre appareil Shark®.
- L'utilisation du balai vapeur à des fins autres que l'usage domestique normal.
- L'utilisation de pièces non assemblées ou installées conformément aux instructions d'utilisation.
- L'utilisation de pièces et d'accessoires qui ne sont pas des composants d'origine Shark®.
- Les installations défectueuses (sauf si elles ont été réalisées par Shark®).
- Les réparations ou les altérations réalisées par des personnes autres que le personnel de Shark ou ses agents.

Où puis-je acheter des pièces et des accessoires d'origine Shark ?

Les pièces de rechange et les accessoires Shark sont développés par les mêmes ingénieurs qui ont conçu votre aspirateur Shark. Vous trouverez une gamme complète de pièces de rechange et d'accessoires Shark pour tous les appareils Shark sur www.sharkclean.eu.

N'oubliez pas que l'utilisation de pièces n'étant pas d'origine Shark peut annuler votre garantie du fabricant. Cependant, vos droits statutaires ne sont pas affectés.