

NINJA BlendBOSS

TUMBLER BLENDER WITH LID AND STRAW

BECHERMIXER MIT DECKEL UND
STROHHALM

MÉLANGEUR AVEC COUVERCLE
ET PAILLE

TUMBLER MED LÅG OG SUGERØR

TUMBLERBLENDER MET DEKSEL
EN RIETJE

MUKA-SEKOITIN KANNELLA JA
PILLILLÄ

FRULLATORE A BICCHIERE CON
COPERCHIO E CANNUCCIA

TUMBLER MED LOKK OG
SUGERØR

LIQUIDIFICADOR DE COPO COM
TAMPA E PALHINHA

LICUADORA DE VASO CON TAPA
Y PAJITA

TUMBLER MED LOCK OCH STRÅ
BLENDER KUBKOWY Z
POKRYWKA I SŁOMKA

DB351EU Series

INSTRUCTIONS

GEBRAUCHSANWEISUNG

NOTICE D'UTILISATION
ET GARANTIE NINJA

BRUGERVEJLEDNING

ISTRUCCIONES

ISTRUZIONI

INSTRUCTIES

INSTRUKSJONER

INSTRUKCJA

INSTRUÇÕES

OHJEET

INSTRUKTIONER



 ninjakitchen.eu



REGISTER YOUR PURCHASE



ninjakitchen.eu/registerguarantee



Scan QR code using mobile device

RECORD THIS INFORMATION

Model Number: _____

Serial Number: _____

Date of Purchase: _____
(Keep receipt)

Store of Purchase: _____

TECHNICAL SPECIFICATIONS

Voltage: 220-240V-, 50-60Hz




Power: 1100 Watts



@ninjakitcheneu

IMPORTANT SAFETY INSTRUCTIONS

PLEASE READ ALL INSTRUCTIONS BEFORE USE • FOR HOUSEHOLD USE ONLY

	Read and review instructions for operation and use.
	Indicates the presence of a hazard that can cause personal injury, death, or substantial property damage if the warning included with this symbol is ignored.
	For indoor and household use only.
When using electrical appliances, basic safety precautions should always be followed, including the following:	

WARNING

- Handle the CrushBlade Assembly with care, as the blades are sharp.
- Remove utensils prior to processing. Failure to remove may cause the cup to be damaged or to shatter, which may cause personal injury.
- Do not blend hot, effervescent, or carbonated liquids. Doing so may cause excessive pressure buildup, resulting in risk of laceration and or the user being burned.
- Remove the CrushBlade Assembly from the cup upon completion of blending. Do not store ingredients before or after blending them in the cup with the blade assembly attached. Some foods may contain active ingredients or release gases that will expand if left in a sealed cup, resulting in excessive pressure buildup that can pose a risk of injury.
- To reduce the risk of injury, fire, electrical shock or property damage, basic safety precautions must always be followed, including the following numbered warnings and subsequent instructions. Do not use appliance for other than intended use.

- 1 Read all instructions prior to using the appliance and its accessories.
- 2 Carefully observe and follow all warnings and instructions. This unit contains electrical connections and moving parts that potentially present risk to the user.
- 3 **ALWAYS** exercise care when handling the CrushBlade Assembly. The blades are sharp, handle carefully. **ONLY** grasp the CrushBlade Assembly by the outer perimeter of the blade assembly base. Failure to use care when handling the blade assembly will result in a risk of laceration.
- 4 Take your time and exercise care during unpacking and appliance setup. This appliance contains sharp blades that can cause injury if mishandled.
- 5 Take inventory of all contents to ensure you have all parts needed to properly and safely operate your appliance.
- 6 **DO NOT** blend hot liquids. Doing so may result in pressure buildup and steam exposure that can pose a risk of the user being burned or lacerated.
- 7 Blades are sharp. Handle carefully. Care shall be taken when handling the sharp cutting blades, emptying the bowl and during cleaning.
- 8 Unplug the appliance from the outlet when not in use, before assembling or disassembling parts, and before cleaning. To unplug, grasp the plug by the body and pull from the outlet. **NEVER** unplug by grasping and pulling the flexible cord.
- 9 Before use, wash all parts that may contact food. Follow washing instructions covered in this instruction manual.
- 10 To protect against the risk of electric shock, DO NOT submerge the appliance or allow the power cord to contact any form of liquid.
- 11 **DO NOT** use this appliance outdoors. It is designed for indoor household use only.
- 12 This appliance has important markings on the plug blade. The attachment plug or entire cordset (if plug is molded onto cord) is not suitable for replacement. If damaged, the appliance shall be replaced.
- 13 Do not misuse the appliance to avoid potential injuries.
- 14 **DO NOT** operate any appliance with a damaged cord or plug, or after the appliance malfunctions or is dropped or damaged in any manner. This appliance has no user-serviceable parts. If damaged, contact SharkNinja for servicing.
- 15 Extension cords should **NOT** be used with this appliance.

IMPORTANT SAFETY INSTRUCTIONS

PLEASE READ ALL INSTRUCTIONS BEFORE USE • FOR HOUSEHOLD USE ONLY

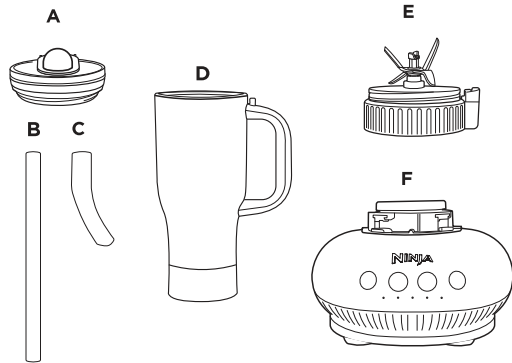
- 16 **DO NOT** allow children to operate this appliance or use as a toy. Close supervision is necessary when any appliance is used near children. Keep the appliance and its cord out of reach of children.
- 17 This appliance is **NOT** intended to be used by people with reduced physical, sensory, or mental capabilities, or lack of experience and knowledge, unless they have been given supervision or instruction concerning use of the appliance by a person responsible for their safety.
- 18 Before each use, inspect blade assembly for damage. If a blade is bent or damage is suspected, contact SharkNinja to arrange for replacement.
- 19 **DO NOT** attempt to sharpen blades.
- 20 **DO NOT** allow the unit or the cord to hang over the edges of tables or counters. The cord may become snagged and pull the appliance off the work surface.
- 21 **DO NOT** allow any part of the unit to contact hot surfaces, including stoves and other heating appliances.
- 22 **ALWAYS** use the appliance on a dry and level surface.
- 23 **NEVER** place a blade assembly on the motor base without it first being attached to the cup.
- 24 Keep hands, hair, and clothing out of the container when loading and operating
- 25 **ONLY** use attachments and accessories that are provided with the product or are recommended by SharkNinja. The use of attachments not recommended or sold by SharkNinja may cause fire, electric shock, or injury.
- 26 During operation and handling of the appliance, avoid contact with moving parts.
- 27 **DO NOT** operate the appliance with an empty container.
- 28 **DO NOT** fill containers past the MAX FILL line.
- 29 **DO NOT** microwave any containers or accessories provided with the appliance.
- 30 **DO NOT** perform grinding operations.
- 31 Before operation, ensure all utensils are removed from containers. Failure to remove utensils can cause containers to shatter and potentially result in personal injury and property damage.
- 32 **NEVER** operate the appliance without lids and caps in place. **DO NOT** attempt to defeat the interlock mechanism. Ensure the container and lid are properly installed before operation.
- 33 **DO NOT** expose the containers and accessories to extreme temperature changes. They may experience damage.
- 34 **NEVER** leave the appliance unattended while in use.
- 35 If you find unmixed ingredients sticking to the sides of the cup, stop the appliance, remove the blade assembly, and use a scraper to dislodge ingredients.
- 36 **DO NOT** attempt to remove the container and lids from the motor base while the blade assembly is still spinning. Allow the appliance to come to a complete stop before removing lid and container.
- 37 If the appliance overheats, a thermal switch will activate and temporarily disable the motor. To reset, unplug the appliance and allow it to cool for approximately 15 minutes before using again.
- 38 The maximum wattage rating for this appliance is based on the configuration of the CrushBlade Assembly and cup. Other configurations may draw less power or current.
- 39 **DO NOT** process dry ingredients without adding liquid to the cup; unit is not intended for dry blending.
- 40 To protect against risk of electrical shock, **DO NOT** immerse the motor base in water or other liquid. Unplug the motor base before cleaning.
- 41 **NEVER** place a blade assembly on the motor base without the blade assembly first being attached to the cup.

SAVE THESE INSTRUCTIONS

ninjakitchen.eu

PARTS

- A Lid
- B Straw
- C Silicone Boot
- D 709ml Ninja Blendboss Travel Tumbler
- E CrushBlade Assembly
- F Motor Base
(attached power cord not shown)



NOTE:

- The CrushBlade Assembly is not compatible with other Ninja products.
- Colour, number of cups, lids and accessories vary by model.

BEFORE FIRST USE

IMPORTANT: Review all warnings at the beginning of this Owner's Guide before proceeding.

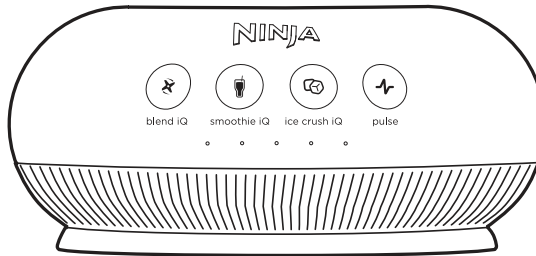
- 1 Remove all packaging materials from the unit. Exercise care when unpacking blade assembly, as the blades are sharp.
- 2 Wash cup, lid, straw and blade assembly in warm, soapy water using a dishwashing utensil with a handle to avoid direct contact with the blades. Exercise care when handling blade assembly, as the blades are sharp.
- 3 Thoroughly rinse and air-dry all parts.

NOTE: Handle the CrushBlade Assembly by grasping around the perimeter of the blade assembly base.

USING THE CONTROL PANEL

AUTO-IQ PROGRAMS

Intelligent preset programs combine unique blending and pausing patterns that do the work for you. Once a preset program is selected, it will start immediately and automatically stop when blending is complete. To stop blending before the end of the program, press the currently active button again.



AUTO-IQ PROGRAMS:

BLEND: Blast through frozen fruits and veggies, best for protein shakes and green juices.

SMOOTHIE: Combine your favorite fresh or frozen ingredients, liquids, and powders to create smoothies and protein shakes.

ICE CRUSH: Turn ice, juices, and fruit into expertly blended frozen drinks.

MANUAL PROGRAMS:

PULSE: Offers greater control of pulsing and blending. Operates only when **PULSE** is pressed. Use short presses for short pulses and long presses for long pulses.

PROGRESS BAR: Upon plugging unit into power outlet, all 5 progress bar lights will blink until cup is installed on motor base.

After 60 seconds, the progress bar lights will time out if not in use.

When running an Auto-iQ program, the progress bar will reflect processing status in increments of 20% completion for each LED. Upon completion, the LED progress bar lights will shut off.

NOTE: Manual programs cannot be used in conjunction with any Auto-iQ programs.

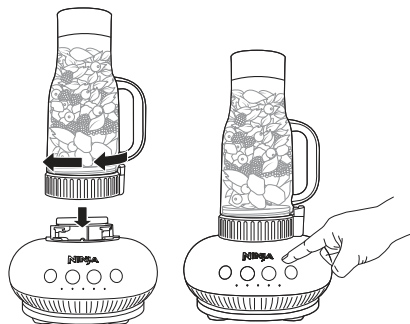
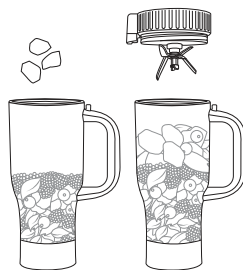
USING THE NINJA BLENDBOSS

IMPORTANT: Review all warnings before proceeding

⚠ WARNING

- Handle the CrushBlade Assembly with care, as the blades are sharp.
- move utensils prior to processing. Failure to remove may cause the cup to be damaged or to shatter, which may cause personal injury.
- Do not blend hot, effervescent, or carbonated liquids. Doing so may cause excessive pressure buildup, resulting in risk of laceration and or the user being burned.
- Remove the CrushBlade Assembly from the cup upon completion of blending. Do not store ingredients before or after blending them in the cup with the blade assembly attached. Some foods may contain active ingredients or release gases that will expand if left in a sealed container, resulting in excessive pressure buildup that can pose a risk of injury.

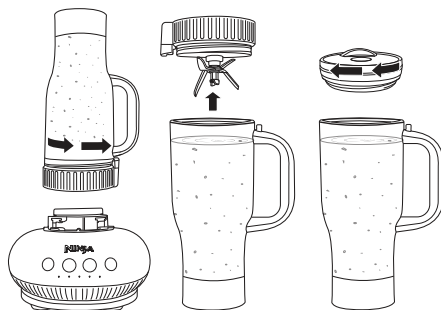
- 1 Plug in motor base and place on a clean, dry, level surface such as a countertop or table.
- 2 Add ingredients to the cup. Adhere to **MIN FILL** line when adding liquid. **DO NOT** add ingredients past the **MAX FILL** line.
- 3 Place the CrushBlade Assembly on the top of the cup and turn clockwise to seal.



- 4 Turn the cup upside down and install on the motor base by aligning the dot on the blade holder with the dot on the motor base. Then, rotate cup clockwise until it clicks. Once locked in place, the programs will illuminate and the unit will be ready for use.
- 5 If using an Auto-iQ program, select the program that best suits your desired output. The preset feature will automatically stop at the end of the program. To stop the unit at any time, press any program button.

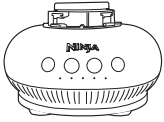
NOTE: When making thicker recipes like smoothies or protein shakes, pull the sleeve back to make sure all ingredients are fully blended before taking on the go.

- 6 Remove the cup from the motor base by turning it anticlockwise and then lifting up.
- 7 Flip the cup right-side up then remove the blade assembly by twisting anticlockwise. **DO NOT** store blended contents with the blade assembly attached. Only use the Lid to cover. Exercise care when handling the blade assembly, as the blades are sharp.
- 8 To enjoy on the go, place the lid onto the cup. The lid is designed to be threaded on for both left- and right-handed users. To attach, begin with the lid oriented toward you while holding the cup in your preferred hand. Twist clockwise to secure.



ninjakitchen.eu

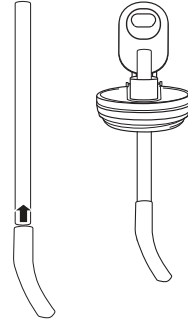
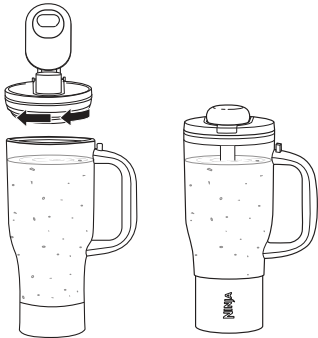
USING THE NINJA BLENDBOSS



- 9 Unplug the unit when finished. Refer to the Care & Maintenance section for cleaning and storage instructions.

STRAW ASSEMBLY

- 1 Align and secure the straw and silicone boot.
- 2 With the cap open, insert the straw through the bottom of the lid.



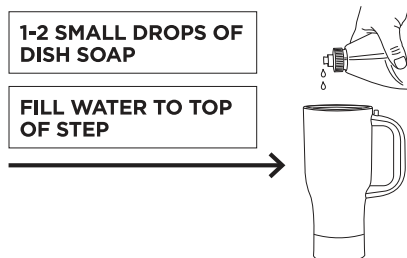
- 3 Twist the lid onto the vessel keeping the cap open.
- 4 Close the cap of the lid once the lid is secure on the cup.

CARE & MAINTENANCE

CLEANING

• Hand-Washing Cup

Wash cup and lid in warm, soapy water. Use a dishwashing utensil with handle to reach bottom of the cup. Thoroughly rinse and air-dry all parts.



• Hand-Washing Blade Holder

Wash blade assembly in warm, soapy water. Use a dishwashing utensil with handle to avoid direct contact with the blades. Exercise care when handling the blade assembly as the blades are sharp. Thoroughly rinse and air-dry all parts.

For best cleaning result, wash blade holder within an hour of use, focusing on crevices, slots and the interlock where build up may occur.



• Quick Clean

- Rinse the cup and blade assembly under **WARM WATER** after processing.
- Fill the cup up halfway with warm water and add **1-2 SMALL DROPS** of dish soap.
- Screw on the blade assembly and press Blend.
- Once complete empty contents.

• Dishwasher

Cup, lid, and blade assembly are top-rack dishwasher safe **ONLY**. Ensure the blade assembly and lid are removed from the container before placing in the dishwasher. **DO NOT** use on heated dry cycle.

• Motor Base

Unplug the unit before cleaning. Wipe motor base with a clean, damp cloth.

STORING

For cord storage **DO NOT** wrap the cord around the bottom of the base for storage.

DO NOT store blended or unblended ingredients in the cup with the blade assembly attached. Use only the Lid when storing blended or unblended ingredients in the cup.

DO NOT stack items on top of the cup. Store any remaining attachments alongside the unit or in a cabinet where they will not be damaged or create a hazard.



For recipes & more helpful tips and tricks on how to use your Ninja Blendboss, scan the QR code.

TROUBLESHOOTING GUIDE

⚠WARNING: To reduce the risk of shock and unintended operation, turn power off and unplug unit before troubleshooting.

Display reads: LED 1 illuminating red, LED 2-5 blinking white on progress bar.

The unit must be unplugged to reset and cancel runtime protection mode. Disengaging the interlock and idle timeout will not reset the unit.

Display shows selected program blinking

- If cup is properly installed all program icons will be illuminated. Ensure the interior of the base area is clean of any debris. Ensure blades are not blocked. Add more liquid if needed.

Display reads: All 5 progress LED lights flash on and off on progress bar.

- Ensure cup and blade holder are properly installed and aligned on motor base.

Doesn't mix well; ingredients get stuck.

- Using the Auto-iQ programs is the easiest way to achieve great results. The pulses and pauses allow the ingredients to settle toward the blade assembly. If ingredients are routinely getting stuck, adding some liquid will usually help.
- When filling the cup, start with 180-240ml of liquid, then seeds, powders, or nut butters. Next, add fresh fruits and vegetables, then yogurt. Finally, add ice or frozen ingredients, then leafy greens.

Unit moves on counter while blending.

- Make sure the counter and feet of the unit are clean and dry.

Lid or CrushBlade Assembly is hard to install on the container.

- Set the cup on a level surface. Carefully place the lid or blade assembly on the top of the cup and align the threads so the lid/blade assembly sits flat. Twist clockwise until you have a tight seal.

RESETTING THE MOTOR

This unit features a unique safety system that prevents damage to the motor and drive system should you inadvertently overload the unit. If the unit is overloaded, the motor will be temporarily disabled. Should this occur, follow the reset procedure below.

- 1 Unplug the unit from the electrical outlet.
- 2 Allow the unit to cool for approximately 15 minutes.
- 3 Remove the cup's lid and blade assembly. Empty the cup and ensure no ingredients are jamming the blade assembly.

IMPORTANT: Ensure that maximum capacities are not exceeded. This is the most typical cause of appliance overload.

If your unit needs servicing, please call Customer Service at 0800 862 0453. So we may better assist you, please register your product online at ninjakitchen.eu and have the product on hand when you call.

ORDERING REPLACEMENT PARTS

To order additional parts and attachments, visit ninjakitchen.eu.

NINJA

TWO (2) YEAR LIMITED GUARANTEE

When a consumer buys a product in Europe, they get the benefit of legal rights relating to the quality of the product (your statutory rights). You can enforce these rights against your retailer. We give you an additional manufacturer's guarantee of two years. These terms and conditions relate to our manufacturer's guarantee only – your statutory rights are unaffected.

The conditions below describe the prerequisites and scope of our guarantee. They do not affect your statutory rights or the obligations of your retailer and your contract with them.

Ninja Guarantees

Every Ninja machine comes with a free parts and labour guarantee. You'll also find online support at www.ninjakitchen.eu

How do I register my Ninja guarantee?

You can register your guarantee online within 28 days of purchase. To save time, you'll need the following information about your product.

- Date you purchased the unit (receipt or delivery note).
- To register online, please visit www.ninjakitchen.eu

IMPORTANT:

- The guarantee will only cover your product from the date of purchase and in the country of purchase.
- Please keep your receipt at all times. Should you need to use your guarantee we will need your receipt to verify the information you have supplied to us is correct. The inability to produce a valid receipt may invalidate your guarantee.

What are the benefits of registering my free Ninja guarantee?

When you register your guarantee we'll have your details to hand if we ever need to get in touch. You can also receive tips and advice on how to get the best out of your Ninja unit and hear the latest news about new Ninja technology and launches. If you register your guarantee online, you'll get instant confirmation that we've received your details.

What is covered by the free Ninja guarantee?

Repair or replacement of your Ninja machine (at Ninja's discretion), including all parts and labour. A Ninja guarantee is in addition to your legal rights as a consumer.

What is not covered by the free Ninja guarantee?

1. Normal wear and tear of wearable parts (such as accessories). Replacement parts are available for purchase at www.ninjakitchen.eu
2. Damage caused by misuse, abuse, negligent handling, failure to perform required maintenance or damage due to mishandling in transit.
3. Damage caused by maintenance not authorised by Ninja.

Where can I buy genuine Ninja spares and accessories?

You'll find a full range of Ninja spares and replacement parts/accessories for all Ninja machines at www.ninjakitchen.eu

Please remember that damage caused by the use of non-Ninja spares may not be covered under your guarantee.



REGISTRIEREN SIE IHREN KAUF



ninjakitchen.eu/register-guarantee



Scannen Sie den QR-Code mit einem Mobilgerät

BEWAHREN SIE FOLGENDE INFORMATIONEN GUT AUF

Modellnummer: _____

Seriennummer: _____

Kaufdatum: _____

(Kaufbeleg bitte aufbewahren)

Gekauft bei: _____

TECHNISCHE DATEN

Netzspannung: 220–240 V-, 50–60 Hz




Leistung: 1100 Watt



@ninja.deutschland

WICHTIGE SICHERHEITSHINWEISE

BITTE LESEN SIE ALLE ANWEISUNGEN VOR DEM GEBRAUCH • NUR FÜR DEN HAUSGEBRAUCH

	Bitte lesen Sie die Bedienungsleitung zum Betrieb und zur Nutzung des Geräts.
	Weist auf eine Gefahr hin, die zu Verletzungen, zum Tod oder zu erheblichen Sachschäden führen kann, wenn die in diesem Symbol enthaltene Warnung missachtet wird.
	Nur zum Gebrauch im Innenbereich und für private Zwecke vorgesehen.
Bei der Verwendung von Elektrogeräten sollten immer die grundlegenden Sicherheitsvorkehrungen befolgt werden, einschließlich der folgenden:	

WARNUNG

- Seien Sie mit der CrushBlade-Klingeneinheit stets vorsichtig, da die Klingen scharf sind.
- Entfernen Sie vor der Verarbeitung die Utensilien. Wenn diese nicht herausgenommen werden, kann der Becher beschädigt werden oder zerbrechen, was zu Verletzungen führen kann.
- Mixen Sie keine heißen, sprudelnden oder kohlenstoffhaltigen Flüssigkeiten. Dies kann einen überhöhten Druck erzeugen, was das Risiko für Schnittverletzungen oder Verbrennungen erhöht.
- Entfernen Sie die CrushBlade-Klingeneinheit nach Abschluss des Mixvorgangs aus dem Becher. Bewahren Sie niemals vor oder nach dem Mixen Zutaten im Becher auf, solange die Klingeneinheit angebracht ist. Einige Lebensmittel enthalten aktive Inhaltsstoffe oder setzen Gase frei, die sich ausdehnen. Wenn sie in einem verschlossenen Becher befinden, kann ein Überdruck entstehen, was ein Verletzungsrisiko darstellt.
- Um Verletzungen, Feuer, Stromschläge oder Sachschäden zu vermeiden, sind stets grundlegende Vorsichtsmaßnahmen zu beachten, einschließlich der folgend aufgeführten Warnungen und der nachfolgenden Bedienungsanleitung. Verwenden Sie dieses Gerät ausschließlich für den Zweck, für den es bestimmt ist.

- 1 Lesen Sie vor dem Gebrauch des Geräts und Zubehörs alle Anweisungen durch.
- 2 Beachten Sie alle Warnungen und Anleitungen. Das Gerät verfügt über elektrische Anschlüsse und bewegliche Teile, von denen eine Gefahr für den Benutzer ausgehen kann.
- 3 Seien Sie beim Umgang mit der CrushBlade-Klingeneinheit **IMMER** vorsichtig. Die Klingen sind scharf, seien Sie vorsichtig. Fassen Sie die CrushBlade-Klingeneinheit **NUR** am äußeren Rand der Klingeneinheit an. Unzureichende Vorsicht bei der Handhabung der Klingeneinheit kann zu Schnittverletzungen führen.
- 4 Nehmen Sie sich Zeit und seien Sie vorsichtig beim Auspacken und Zusammensetzen des Geräts. Dieses Gerät enthält scharfe Klingen, die bei unsachgemäßem Gebrauch Verletzungen verursachen können.
- 5 Vergewissern Sie sich, dass alle für den ordnungsgemäßen und sicheren Betrieb des Geräts erforderlichen Teile vorhanden sind.
- 6 Mixen Sie **KEINE** heißen Flüssigkeiten. Dies könnte dazu führen, dass sich im Becher Druck aufbaut und heißer Dampf entweicht, wodurch für den Benutzer eine Verbrennungs- und Schnittverletzungsgefahr entstehen kann.
- 7 Die Klingen sind scharf. Gehen Sie stets vorsichtig damit um. Lassen Sie beim Umgang mit den scharfen Klingen Vorsicht walten, wenn Sie die Schüssel leeren oder Reinigungsarbeiten durchführen.
- 8 Ziehen Sie den Netzstecker aus der Steckdose, wenn das Gerät nicht verwendet wird, bevor Sie Teile entfernen oder anbringen, sowie vor jeder Reinigung. Das Netzkabel immer am Stecker aus der Steckdose ziehen. **NIEMALS** den Netzstecker aus der Steckdose ziehen, indem Sie am flexiblen Kabel ziehen.
- 9 Vor dem Gebrauch alle Teile reinigen, die mit Nahrungsmitteln in Berührung kommen können. Beachten Sie die Hinweise zum Spülen in dieser Bedienungsanleitung.
- 10 Zum Schutz vor Stromschlägen tauchen Sie das Gerät **NIEMALS** in Wasser und lassen Sie das Stromkabel nicht mit Wasser oder anderen Flüssigkeiten in Berührung kommen.
- 11 Das Gerät **NICHT** im Freien verwenden. Es ist ausschließlich für den Innengebrauch im Haushalt vorgesehen.
- 12 Am Netzstecker des Geräts befinden sich wichtige Markierungen. Der Anschlussstecker und der gesamte Kabelsatz (wenn der Stecker fest mit dem Kabel verbunden ist) sind nicht austauschbar. Bei Beschädigung ist das Gerät auszutauschen.
- 13 Um mögliche Verletzungen zu vermeiden, Gerät nicht zweckentfremden.
- 14 Bedienen Sie **KEINE** Geräte, deren Kabel oder Stecker beschädigt sind, oder wenn das Gerät nicht richtig funktioniert, fallengelassen oder in sonstiger Weise beschädigt wurde. Dieses Gerät enthält keine vom Benutzer zu wartenden Teile. Wenden Sie sich bei Beschädigungen an den Kundendienst von SharkNinja.
- 15 Verlängerungskabel dürfen in Verbindung mit diesem Gerät **NICHT** verwendet werden.

WICHTIGE SICHERHEITSHINWEISE

BITTE LESEN SIE ALLE ANWEISUNGEN VOR DEM GEBRAUCH • NUR FÜR DEN HAUSGEBRAUCH

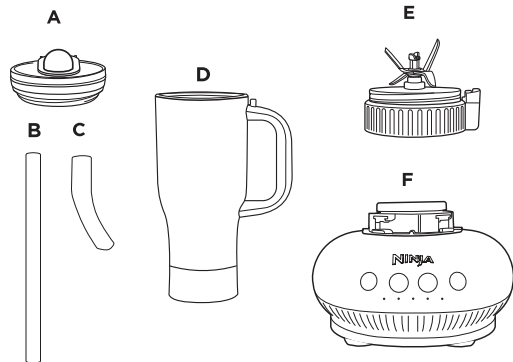
- 16 Erlauben Sie Kindern **NICHT**, das Gerät zu bedienen, oder es als Spielzeug zu benutzen. Falls ein Gerät in der Nähe von Kindern betrieben wird, müssen die Kinder unbedingt gut beaufsichtigt werden. Bewahren Sie das Gerät und sein Kabel außerhalb der Reichweite von Kindern auf.
- 17 Dieses Gerät darf von Personen (einschl. Kindern) mit verminderten physischen, sensorischen oder geistigen Fähigkeiten oder einem Mangel an Erfahrung und Kenntnissen **NUR** unter Aufsicht oder nach ausreichender Einweisung durch eine für ihre Sicherheit verantwortliche Person benutzt werden.
- 18 Prüfen Sie die Klingeneinheit vor jedem Gebrauch auf Beschädigungen. Falls eine Klinge verbogen ist oder der Verdacht besteht, dass es zu einer Beschädigung gekommen sein könnte, wenden Sie sich an den Kundendienst von SharkNinja, um ein Ersatzteil zu bestellen.
- 19 Versuchen Sie **NICHT**, die Klängen zu schleifen.
- 20 Lassen Sie das Kabel **NICHT** über Kanten von Tischen oder Arbeitsplatten hängen. Das Kabel könnte dabei verheddern und das Gerät könnte von der Arbeitsfläche gezogen werden.
- 21 Lassen Sie das Gerät oder das Kabel **NICHT** mit heißen Oberflächen, einschließlich Öfen oder sonstigen Heizgeräten, in Berührung kommen.
- 22 Verwenden Sie das Gerät **STETS** auf einer trockenen und ebenen Oberfläche.
- 23 Montieren Sie die Klingeneinheit **NIEMALS** auf der Motorbasis, ohne dass sie vorher am Becher angebracht wurde.
- 24 Achten Sie darauf, dass Hände, Haare und Kleidung beim Befüllen und im Betrieb nicht in den Behälter geraten.
- 25 Verwenden Sie **NUR** Aufsätze und Zubehörteile, die mit dem Produkt geliefert oder von SharkNinja empfohlen werden. Die Verwendung von Zubehör, das nicht von SharkNinja empfohlen oder verkauft wird, kann zu Bränden, Stromschlägen oder Verletzungen führen.
- 26 Vermeiden Sie während des Betriebs und der Handhabung des Geräts jede Berührung mit dessen beweglichen Teilen.
- 27 Betreiben Sie das Gerät **NICHT** mit leerem Becher.
- 28 Befüllen Sie den Becher **NICHT** über die Linie MAX FILL hinaus.
- 29 Geben Sie den Becher oder das mitgelieferte Zubehör **NICHT** in die Mikrowelle.
- 30 Nutzen Sie das Gerät **NICHT** für Mahlvorgänge.
- 31 Vergewissern Sie sich vor der Inbetriebnahme, dass sich im Behälter keine Utensilien mehr befinden. Im Becher verbliebene Utensilien können diesen zerschlagen, was zu Verletzungen und Sachschäden führen kann.
- 32 Benutzen Sie das Gerät **NIEMALS**, ohne dass Deckel und Kappen ordnungsgemäß angebracht sind. Versuchen Sie **NICHT**, die Verriegelung zu manipulieren, zu überwinden oder irgendwie zu beseitigen. Achten Sie vor Inbetriebnahme darauf, dass Becher und Deckel ordnungsgemäß eingesetzt sind.
- 33 Setzen Sie die Becher und Zubehörteile **KEINEN** extremen Temperaturschwankungen aus. Dies könnte zu Beschädigungen führen.
- 34 Lassen Sie das Gerät während der Benutzung **NIEMALS** unbeaufsichtigt.
- 35 Wenn Sie nicht gemixte, nicht zerkleinerte Stücke finden, die an den Seiten des Bechers haften, dann schalten Sie das Gerät ab, entnehmen Sie die Klingeneinheit und verwenden Sie einen Teigschaber, um die Zutaten zu lösen.
- 36 Versuchen Sie **NICHT**, den Becher oder Deckel von der Motorbasis abzunehmen, solange sich die Klingeneinheit noch dreht. Lassen Sie das Gerät komplett zum Stillstand kommen, bevor Sie den Deckel oder Behälter abnehmen.
- 37 Falls das Gerät überhitzt, wird ein Überhitzungsschutz aktiviert, der den Motor vorübergehend abschaltet. Um das Gerät wieder in Betrieb nehmen zu können, ziehen Sie bitte den Stecker aus der Steckdose und lassen Sie das Gerät ca. 15 Minuten abkühlen, bevor Sie es erneut in Betrieb nehmen.
- 38 Die maximale Nennleistung für dieses Gerät hängt von der Konfiguration der CrushBlade-Klingeneinheit und des Bechers ab. Andere Konfigurationen haben ggf. eine geringere Leistungsaufnahme bzw. verbrauchen weniger Strom.
- 39 Verarbeiten Sie **KEINE** Trockenzutaten, ohne Flüssigkeit in den Becher zu geben – das Gerät ist nicht für das Mixen von trockenen Zutaten vorgesehen.
- 40 Tauchen Sie die Motorbasis zur Vermeidung vor Stromschlägen **NIEMALS** in Wasser oder eine andere Flüssigkeit ein. Ziehen Sie vor der Reinigung der Motorbasis den Stecker aus der Steckdose.
- 41 Montieren Sie die Klingeneinheit **NIEMALS** auf der Motorbasis, ohne dass sie zuvor am Becher angebracht wurde.

DIESE BEDIENUNGSANLEITUNG AUFBEWAHREN

ninjakitchen.eu

TEILE

- A Deckel
- B Trinkhalm
- C Silikonmanschette
- D 709-ml-Ninja-Becher zum Mitnehmen
- E CrushBlade-Klingeneinheit
- F Motorbasis
(angebrachtes Stromkabel nicht
abgebildet)



HINWEIS:

- Die CrushBlade-Klingeneinheit ist nicht mit anderen Ninja Produkten kompatibel.
- Farbe, Anzahl der Becher, Deckel und Zubehör variieren je nach Modell.

VOR DEM ERSTEN GEBRAUCH

WICHTIG: Lesen Sie alle Warnhinweise am Anfang dieser Bedienungsanleitung, bevor Sie fortfahren.

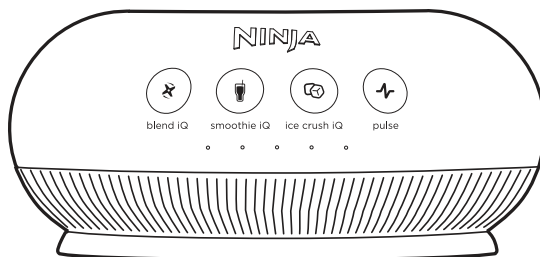
- 1 Entfernen Sie das gesamte Verpackungsmaterial vom Gerät. Seien Sie beim Auspacken der Klingeneinheit sehr vorsichtig, da die Klinsen scharf sind.
- 2 Spülen Sie Behälter, Deckel und Klingeneinheit in warmem Seifenwasser mit einer Spülbürste mit Griff, um direkten Kontakt mit den Klinsen zu vermeiden. Seien Sie vorsichtig beim Umgang mit der Klingeneinheit, denn die Klinsen sind sehr scharf.
- 3 Spülen Sie alle Teile gründlich mit Wasser ab und lassen Sie sie an der Luft trocknen.

HINWEIS: Fassen Sie die CrushBlade-Klingeneinheit nur am äußeren Rand der Klingeneinheit an.

DAS BEDIENFELD

AUTO-IQ-PROGRAMME

Intelligente voreingestellte Programme nehmen dir mit kombinierten Arbeitsmustern wie Mixen und Pausieren die Arbeit ab. Sobald ein voreingestelltes Programm ausgewählt ist, beginnt es sofort und stoppt automatisch, wenn das Mixen abgeschlossen ist. Um das Mixen vor dem Ende eines Programms zu stoppen, drücken Sie erneut auf die momentan aktive Taste.



AUTO-IQ-PROGRAMME:

BLEND (MIXEN): Bestens geeignet für Protein Shakes und grüne Säfte aus gefrorenem Obst und Gemüse.

SMOOTHIE (SMOOTHIE): Kombinieren Sie Ihre bevorzugten frischen oder gefrorenen Zutaten, Flüssigkeiten und Pulver, um Smoothies und Protein Shakes zu kreieren.

ICE CRUSH (CRUSHED EIS): Verwandeln Sie Eis, Säfte und Obst in professionell gemixte Eisgetränke.

MANUELLE PROGRAMME:

PULSE (PULSFUNKTION): Hiermit lässt sich der Puls- und Mixvorgang besser steuern. Dies funktioniert nur, wenn die **PULSE (PULSFUNKTION)**-Taste gedrückt ist. Drücken Sie nur kurz für kurze Intervalle. Für längere Intervalle entsprechend länger drücken.

FORTSCHRITTSBALKEN: Sobald das Gerät an die Stromversorgung angeschlossen ist, blinken alle 5 Lichter der Fortschrittsanzeige, bis der Becher auf der Motorbasis sitzt.

Wird das Gerät nicht genutzt, schalten sich die Lichter der Fortschrittsanzeige nach 60 Sekunden aus.

Während eines laufenden Auto-iQ Programms zeigt die Fortschrittsanzeige den Fortschritt in 20 %-Schritten pro LED an. Nach Beendigung des Programms gehen die LEDs der Fortschrittsanzeige aus.

HINWEIS: Manuelle Programme können nicht in Verbindung mit Auto-iQ-Programmen verwendet werden.

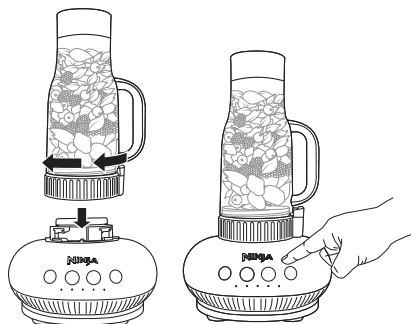
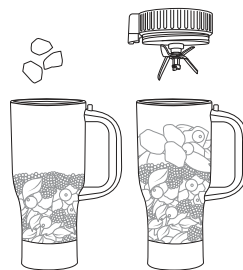
VERWENDUNG DES NINJA BLENDBOSS

WICHTIG: Lesen Sie sämtliche Warnhinweise, bevor Sie fortfahren.

⚠️ WARNUNG

- Seien Sie mit der CrushBlade-Klingeneinheit stets vorsichtig, da die Klappen scharf sind.
- Entfernen Sie vor der Verarbeitung die Utensilien. Wenn diese nicht herausgenommen werden, kann der Becher beschädigt werden oder zerbrechen, was zu Verletzungen führen kann.
- Mixen Sie keine heißen, sprudelnden oder kohensäurehaltigen Flüssigkeiten. Dies kann einen überhöhten Druck erzeugen, was das Risiko für Schnittverletzungen oder Verbrennungen erhöht.
- Entfernen Sie die CrushBlade-Klingeneinheit nach Abschluss des Mixvorgangs aus dem Becher. Bewahren Sie niemals vor oder nach dem Mixen Zutaten im Becher auf, solange die Klingeneinheit angebracht ist. Einige Lebensmittel enthalten aktive Inhaltsstoffe oder setzen Gase frei, die sich ausdehnen. Wenn sie in einem verschlossenen Becher befinden, kann ein Überdruck entstehen, was ein Verletzungsrisiko darstellt.

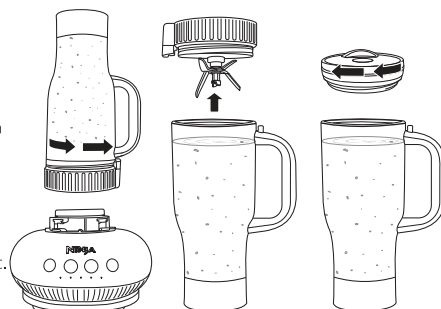
- 1 Verbinden Sie den Stecker der Motorbasis mit einer Steckdose und stellen Sie die Motorbasis auf eine saubere, trockene und ebene Oberfläche, z. B. eine Arbeitsfläche oder Tischplatte.
- 2 Geben Sie die Zutaten in den Becher. Beim Hinzufügen von Flüssigkeit die Linie **MIN FILL** beachten. Befüllen Sie den Becher **NICHT** über die Linie **MAX FILL** hinaus.
- 3 Setzen Sie die CrushBlade-Klingeneinheit auf die Oberseite des Bechers und drehen Sie sie im Uhrzeigersinn, um sie zu arretieren.



- 4 Drehen Sie den Becher auf den Kopf und setzen Sie ihn auf die Motorbasis, indem Sie den Punkt auf dem Klingenthaler mit dem Punkt auf der Motorbasis ausrichten. Dann den Becher im Uhrzeigersinn drehen, bis er einrastet. Nach dem Einrasten leuchten die Programme auf und das Gerät ist betriebsbereit.
- 5 Wenn Sie ein Auto-iQ Programm verwenden, wählen Sie das Programm aus, das am besten zu Ihrem gewünschten Ergebnis passt. Die vorprogrammierte Funktion stoppt das Gerät am Ende des Programms automatisch. Um das Gerät während des Betriebs anzuhalten, drücken Sie eine beliebige Programmtaste.

HINWEIS: Bei dickflüssigen Rezepten wie Smoothies oder Protein Shakes ziehen Sie die Schutzhülle zurück, um sicherzustellen, dass alle Zutaten vollständig vermischt sind, bevor Sie das Getränk mitnehmen.

- 6 Nehmen Sie den Becher von der Motorbasis ab, indem Sie ihn gegen den Uhrzeigersinn drehen und dann abheben.
- 7 Drehen Sie den Becher mit der rechten Seite nach oben und entfernen Sie die Klingeneinheit, indem Sie sie gegen den Uhrzeigersinn drehen. Den gemixten Inhalt **NIEMALS** mit angebrachter Klingeneinheit aufbewahren. Verwenden Sie den Deckel nur zum Abdecken. Seien Sie vorsichtig beim Umgang mit der Klingeneinheit, denn die Klappen sind sehr scharf.
- 8 Setzen Sie den Deckel auf, um Ihr Getränk auch unterwegs zu genießen. Der Deckel ist sowohl für Linkshänder als auch für Rechtshänder geeignet. Halten Sie den Becher mit Ihrer bevorzugten Hand und den Deckel so, dass er zu Ihnen zeigt. Drehen Sie den Deckel im Uhrzeigersinn, bis er fest sitzt.



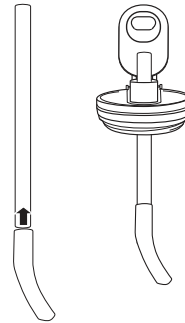
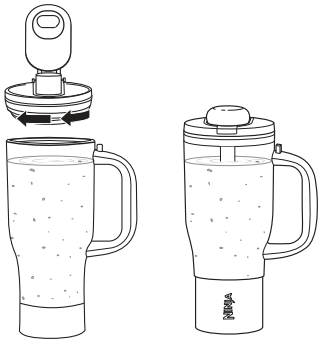
VERWENDUNG DES NINJA BLENDBOSS



- 9 Wenn Sie fertig sind, trennen Sie das Gerät vom Stromnetz. Lesen Sie für Hinweise zur Reinigung und Aufbewahrung den Abschnitt über Reinigung und Pflege.

TRINKHALM-EINHEIT

- 1 Richten Sie trinkhalm und silikonmanschette aneinander aus und verbinden Sie beide Teile fest miteinander.
- 2 Den Trinkhalm bei geöffneter Kappe von unten in den Deckel einsetzen.



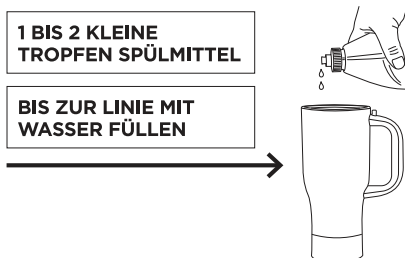
- 3 Drehen Sie den Deckel auf den Becher. Lassen Sie dabei die Kappe offen.
- 4 Sobald der Deckel fest sitzt, können Sie die Kappe des Deckels schließen.

REINIGUNG UND PFLEGE

REINIGUNG

• Becher von Hand spülen

Becher und Deckel in warmem Seifenwasser waschen. Verwenden Sie eine Spülbürste mit Griff, um auch den Boden des Bechers zu erreichen. Spülen Sie alle Teile gründlich mit Wasser ab und lassen Sie sie an der Luft trocknen.



• Den Klingenhalter mit der Hand spülen

Die Klingeneinheit in warmem Seifenwasser spülen. Verwenden Sie zum Reinigen der Klingeneinheit eine Spülbürste mit Griff, um direkten Kontakt mit den Klingen zu vermeiden. Seien Sie vorsichtig beim Umgang mit der Klingeneinheit, denn die Klingen sind sehr scharf. Spülen Sie alle Teile gründlich mit Wasser ab und lassen Sie sie an der Luft trocknen.

Für optimale Reinigungsergebnisse reinigen Sie den Klingenhalter innerhalb einer Stunde nach Verwendung, besonders in den Spalten, Schlitzen und am Verriegelungsmechanismus, wo sich Rückstände ansammeln können.



• Schnelle Reinigung

- Spülen Sie den Becher und die Klingeneinheit nach dem Mixen mit **WARMEM WASSER** ab.
- Füllen Sie den Becher bis zur Hälfte mit warmem Wasser und geben Sie **1 bis 2 KLEINE TROPFEN** Spülmittel hinzu.
- Schrauben Sie die Klingeneinheit fest und drücken Sie auf Blend (Mixen).
- Gießen Sie anschließend den Inhalt aus.

• Geschirrspüler

Becher, Deckel und Klingeneinheit sind **NUR** im oberen Korb spülmaschinenfest. Achten Sie darauf, die Klingeneinheit und den Deckel aus dem Becher zu entfernen, bevor sie in den Geschirrspüler gelegt werden. Verwenden Sie keinen heißen Trockenzyklus.

• Motorbasis

Ziehen Sie vor der Reinigung der Motorbasis den Stecker aus der Steckdose. Wischen Sie die Motorbasis mit einem sauberen, leicht feuchten Tuch ab.

AUFBEWAHRUNG

Wickeln Sie das Kabel zur Aufbewahrung **NICHT** um die Unterseite der Motorbasis.

Lagern Sie **NIE** gemixte oder nicht gemixte Zutaten im Becher, solange die Klingeneinheit noch montiert ist. Verwenden Sie nur den Deckel, wenn Sie gemixte oder ungemixte Zutaten im Becher aufbewahren.

Stellen Sie **NIE** Gegenstände auf den Becher. Bewahren Sie übriges Zubehör am Gerät oder in einem Schrank auf, wo dieses weder beschädigt werden noch eine Gefahr darstellen kann.



Für Rezepte und weitere hilfreiche Tipps und Tricks zur Verwendung Ihres Ninja Blendboss scannen Sie den QR-Code.

FEHLERDIAGNOSE UND -BEHEBUNG

⚠ WARNHINWEIS: Um Stromschläge oder unbeabsichtigtes Einschalten zu vermeiden, schalten Sie die Stromversorgung ab und ziehen Sie den Netzstecker des Gerätes, bevor Sie mit der Fehlerdiagnose und -behebung beginnen.

Die Anzeige zeigt an: Die LED 1 leuchtet rot, die LED 2-5 blinken weiß auf der Fortschrittsanzeige.

Das Gerät muss vom Stromnetz getrennt werden, um den Sperrmodus zurückzusetzen und zu beenden. Wenn Sie die Verriegelungs- und Leerlaufzeit ausschalten, wird das Gerät nicht zurückgesetzt.

Die Anzeige zeigt an, dass das ausgewählte Programm blinkt.

- Wenn der Becher ordnungsgemäß installiert ist, leuchten alle Programmsymbole auf. Vergewissern Sie sich, dass das Innere der Basisfläche frei von Schmutz ist. Vergewissern Sie sich, dass die Klingen nicht blockiert sind. Geben Sie bei Bedarf mehr Flüssigkeit hinzu.

Die Anzeige zeigt an: Alle 5 Fortschritts-LED-Lichter auf der Fortschrittsanzeige blinken.

- Vergewissern Sie sich, dass der Becher und der Klingenhalter korrekt auf der Motorbasis eingesetzt sind und fest sitzen.

Mixt nicht gut; Zutaten bleiben stecken.

- Die Verwendung der Auto-iQ Programme ist der einfachste Weg, um hervorragende Ergebnisse zu erzielen. Die Impulse und Pausen sorgen dafür, dass die Zutaten zur Klingeneinheit nach unten sinken. Wenn die Zutaten immer wieder festhängen, hilft es in der Regel, ein wenig Flüssigkeit zuzugeben.
- Wenn Sie den Becher füllen, beginnen Sie mit 180 bis 240 ml Flüssigkeit und geben anschließend Samen, Pulver oder Nussbutter hinzu. Als Nächstes frisches Obst und Gemüse hinzufügen. Geben Sie am Ende Eis oder gefrorene Zutaten dazu und dann grünes Blattgemüse.

Das Gerät wandert beim Mixen über die Arbeitsfläche.

- Achten Sie darauf, dass die Arbeitsfläche und die Füße des Gerätes sauber und trocken sind.

Der Deckel oder die CrushBlade-Klingeneinheit lassen sich nur schwer am Behälter anbringen.

- Stellen Sie den Becher auf eine ebene Fläche. Setzen Sie den Deckel bzw. die Klingeneinheit oben auf den Becher und richten Sie die Gewinde so aus, dass der Deckel bzw. die Klingeneinheit flach auf dem Becher sitzen. Im Uhrzeigersinn drehen, bis alles dicht abschließt.

DEN MOTOR ZURÜCKSETZEN

Dieses Gerät verfügt über ein einzigartiges Sicherheitssystem, das Schäden am Motor und Antriebssystem verhindert, sollten Sie Ihr Gerät versehentlich überlasten. Falls das Gerät überlastet ist, stoppt der Motor vorübergehend. In diesem Fall befolgen Sie das nachfolgend beschriebene Verfahren zum Zurücksetzen des Geräts.

- 1 Schalten Sie das Gerät aus und ziehen Sie den Netzstecker des Geräts aus der Steckdose.
- 2 Lassen Sie das Gerät circa 15 Minuten abkühlen.
- 3 Entfernen Sie den Deckel und die Klingeneinheit des Bechers. Leeren Sie den Becher aus und achten Sie darauf, dass keine Zutaten die Klingeneinheit blockieren.

WICHTIG: Achten Sie darauf, das maximale Füllvolumen nicht zu überschreiten. Dies ist der häufigste Grund für eine Überlastung des Geräts.

Wenn Ihr Gerät repariert werden muss, kontaktieren Sie bitte die Kundendienst-Helpline unter +49 800 000 9063. Damit wir Ihnen besser helfen können, registrieren Sie Ihr Produkt bitte online unter [ninjakitchen.eu](https://www.ninjakitchen.eu) und halten Sie das Produkt bei Ihrem Anruf zur Hand.

ERSATZTEILBESTELLUNG

Zusätzliche Teile und Zubehör können Sie unter [ninjakitchen.eu](https://www.ninjakitchen.eu) bestellen.



ZWEI (2) JAHRE BESCHRÄNKTE GARANTIE FÜR DB351EU

Wenn Sie als Verbraucher ein Produkt in Deutschland kaufen, erhalten Sie automatisch Ihre gesetzlichen Gewährleistungsrechte hinsichtlich der Mangelfreiheit des jeweiligen Produktes. Sie können diese gesetzlichen Rechte Ihrem Einzelhändler, bei dem Sie das Produkt erworben haben, gegenüber geltend machen oder uns gegenüber, sofern Sie das Produkt direkt bei Ninja erworben haben. Die Inanspruchnahme dieser gesetzlichen Rechte ist unentgeltlich.

Allerdings haben wir bei Ninja so großes Vertrauen in die Qualität unserer Produkte, dass wir Ihnen eine zusätzliche Herstellergarantie von zwei (2) Jahren bieten. Die Garantiefrist beginnt mit der Lieferung des Produktes. Diese Garantie schränkt Ihre gesetzlichen Rechte aus dem Kaufvertrag mit dem Einzelhändler, bei dem Sie das Produkt erworben haben, oder die Verpflichtungen Ihres Einzelhändlers aus dem Kaufvertrag mit ihm nicht ein. Das gilt auch gegenüber uns, wenn Sie das Produkt direkt von Ninja erworben haben.

Nachfolgend werden die Bedingungen und der Umfang unserer Herstellergarantie beschrieben, die Ninja Germany GmbH, Rotfeder-Ring 9, 60327 Frankfurt am Main (Deutschland) gibt.

Ninja-Garantie

Wo ist die Garantie räumlich gültig?

Bitte beachten Sie, dass die zwei Jahres-Garantie für alle Produkte Geltung hat, die bei einem Händler (online und offline) mit Sitz in der EU gekauft wurden. Die Garantie deckt Ihr Gerät erst ab dem Kaufdatum und nur in dem Land, in dem es gekauft wurde.

Wie mache ich die Garantie geltend?

Wenden Sie sich hierzu bitte an unseren Kundendienst. Unsere Kundendienst-Helpline (**0800 000 9063**) ist von Montag bis Freitag von 9.00 bis 18.00 Uhr für Sie da. Der Anruf ist kostenlos, und Sie werden sofort zu einem Mitarbeiter von uns durchgestellt. Halten Sie hierzu auch bitte Ihren Kaufbeleg bereit. Bitte bewahren Sie den Kaufbeleg immer auf. Wenn ein Garantiefall eintritt, brauchen wir den Kaufbeleg, um zu prüfen, ob die Informationen, die Sie uns gegeben haben, korrekt sind. Wenn Sie keinen gültigen Kaufbeleg vorlegen können, verlieren Sie dadurch Ihren Garantieanspruch.

Sie können unserem Kundendienst auch eine E-Mail an **kundendienst-de@sharkninja.com** schicken. Bitte fügen Sie auch hier eine Kopie Ihres Kaufbeleges bei und schildern Sie uns Ihren Garantiefall so detailliert wie möglich.

Wenn Sie uns mit einem Garantieanspruch kontaktieren, werden wir in erster Linie entsprechende Fehlerbehebungsmaßnahmen mit Ihnen durchführen und, je nach Ergebnis, den weiteren Verlauf mit Ihnen besprechen. In den meisten Fällen werden wir Ihnen Ersatzteile schicken oder Ihr Gerät komplett ersetzen, falls der Fehler nicht mit einem Ersatzteil gelöst werden kann.

Sie erhalten auch Online-Unterstützung unter **www.ninjakitchen.eu**

Wie registriere ich meine Garantie?

Sie können Ihre Garantie innerhalb von 28 Tagen ab dem Kaufdatum online registrieren.

Um Zeit zu sparen, halten Sie bitte die folgenden Informationen zu Ihrem Gerät bereit:

- Modellnummer
- Seriennummer (falls verfügbar)
- Kaufdatum des Produktes (Kauf- oder Lieferbeleg)

Um sich zu registrieren, besuchen Sie bitte **www.ninjakitchen.eu**

Welche Vorteile habe ich von der Registrierung meiner Garantie?

Die Registrierung der Garantie ist keine Voraussetzung für deren Geltendmachung. Wenn Sie Ihre Garantie aber registrieren, können Sie auch unseren Newsletter mit Tipps, Ratschlägen und Gewinnspielen abonnieren. Über den Newsletter erhalten Sie aktuelle Nachrichten zu neuen Technologien und Produkten von Ninja. Wenn Sie Ihre Garantie online registrieren, erhalten Sie sofort eine Bestätigung, dass Ihre Daten bei uns eingegangen sind.

Details zu unserer Datenschutzrichtlinie finden Sie unter **www.ninjakitchen.eu**

Was wird durch die Garantie abgedeckt?

Reparatur oder Ersatz Ihres Produktes (nach Wahl von uns), einschließlich aller Teile und der Arbeitszeit bei Konstruktions-, Material- und Verarbeitungsfehlern (inklusive Transport- und Versandkosten).