

ENCHANT SPEAKER



MODE D'EMPLOI

CONSIGNES DE SÉCURITÉ IMPORTANTES

Vérifiez la tension secteur avant l'utilisation

La ENCHANT SPEAKER a été conçue pour un courant 100-240 volts CA, 50/60 Hz. La connexion à une tension de ligne autre que celle prévue pour votre produit peut créer un risque de sécurité et d'incendie et peut endommager l'appareil. Pour toute question sur les exigences de tension de votre modèle spécifique ou sur la tension secteur dans votre zone, contactez votre distributeur avant de brancher l'appareil à une prise murale.

N'utilisez pas de rallonge

Afin d'éviter des risques pour la sécurité, utilisez uniquement le cordon secteur fourni avec votre appareil. Nous déconseillons l'utilisation de rallonges avec ce produit. Comme pour tous les appareils électriques, ne faites pas passer les cordons secteurs sous des tapis ou des moquettes et ne placez pas d'objets lourds dessus. Les cordons secteurs endommagés doivent être remplacés immédiatement par un cordon respectant les spécifications de l'usine, dans un centre de service agréé.

Manipulez le cordon secteur avec précaution

Pour débrancher le cordon secteur d'une prise secteur, tirez toujours sur la prise, ne tirez jamais sur le câble. Si vous n'avez pas l'intention d'utiliser votre enceinte pendant longtemps, débranchez la prise de la prise secteur.

N'ouvrez pas le boîtier

Ce produit ne contient aucun composant réparable par l'utilisateur. L'ouverture du boîtier peut présenter un risque d'électrocution et toute modification du produit annulera votre garantie. Si de l'eau pénètre par inadvertance dans l'appareil, débranchez-le immédiatement de l'alimentation secteur et consultez un centre de service agréé.

TABLE DES MATIÈRES

CONSIGNES DE SÉCURITÉ IMPORTANTES.....	2
1 INTRODUCTION.....	4
2 CONTENU DE LA BOÎTE.....	6
3 PRÉSENTATION DU PRODUIT.....	7
3.1 Avant et dessus.....	7
3.2 Dessous.....	10
4 MARCHÉ.....	11
4.1 Connexion de l'alimentation.....	11
4.2 Veille auto.....	11
4.3 Réveil auto.....	11
5 CONNEXION.....	12
5.1 Connexion à votre réseau domestique.....	12
5.2 Connexion Bluetooth.....	15
6 LECTURE.....	17
6.1 Lecture via votre réseau domestique.....	17
6.2 Lecture depuis la source Bluetooth.....	22
7 GROUPE D'ENCEINTES (FACULTATIF).....	24
8 RÉGLAGES.....	25
8.1 Réglages du son.....	25
8.2 Mise à niveau du logiciel.....	25
8.3 Restauration des réglages d'usine.....	26
9 CARACTÉRISTIQUES TECHNIQUES.....	27
10 RÉOLUTION DES PROBLÈMES.....	29
11 MARQUES COMMERCIALES.....	31
12 AVIS DE LICENCE OPEN SOURCE.....	32

1 INTRODUCTION

Ce manuel inclut des informations sur l' Enchant Speaker. Nous vous invitons à prendre quelques minutes pour lire ce manuel, qui décrit le produit et inclut des instructions pas à pas pour vous aider dans son installation et sa mise en route. Lisez et comprenez tous les avertissements et toutes les précautions avant d'utiliser ce produit.

Une mise à jour logicielle importante peut être disponible pour le produit. Veuillez suivre les instructions pour connecter le produit au Wi-Fi afin de vérifier qu'il inclut les toutes dernières mises à jour logicielles.

Les caractéristiques techniques peuvent faire l'objet de modifications sans préavis.

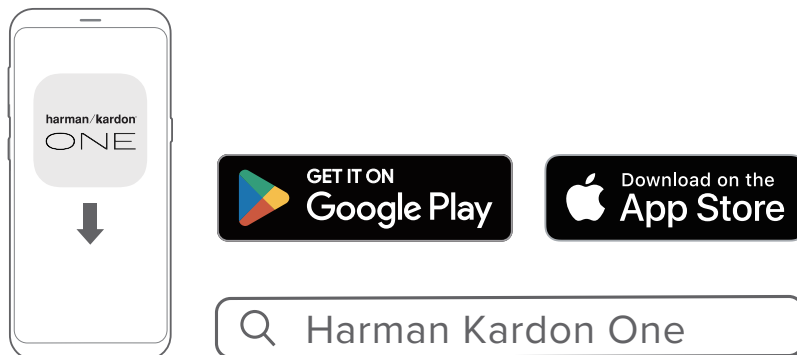
Certaines fonctionnalités nécessitent des abonnements ou des services non disponibles dans tous les pays.

Pour toute question sur ce produit, son installation ou son fonctionnement, veuillez contacter votre détaillant ou le service clientèle Harman Kardon ou visitez notre site Web www.harmankardon.com

Application Harman Kardon One

Avec l'application Harman Kardon One, vous pouvez :

- Connecter facilement votre enceinte à votre réseau Wi-Fi.
- Accéder aux mises à jour logicielles lorsqu'elles sont disponibles.
- Connecter des *services de diffusion de musique.
- Profiter de la musique Dolby Atmos® de services de diffusion de musique*.
- Personnaliser vos réglages audio.
- Accéder à des fonctionnalités supplémentaires.



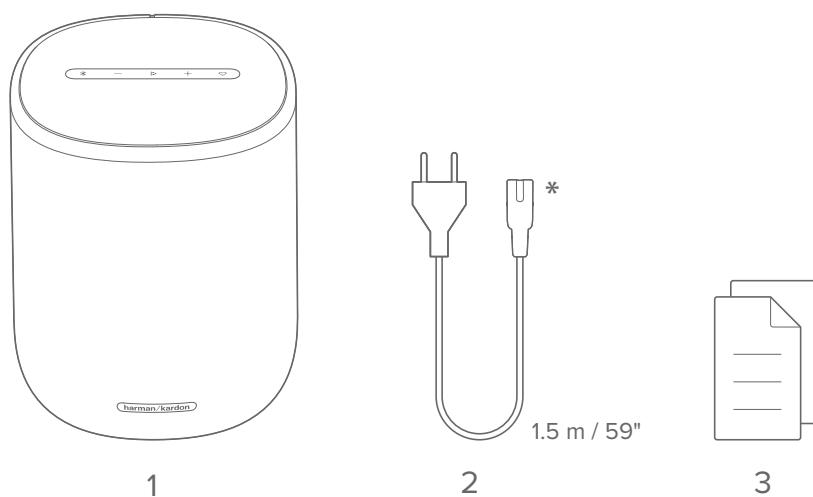
Pour plus d'informations, reportez-vous à « [5.1 Connexion à votre réseau domestique](#) » et à « [6.1 Lecture via votre réseau domestique](#) ».

REMARQUES :

- * Un abonnement peut être nécessaire, il n'est pas fourni par l'application Harman Kardon One.
- Les écrans de l'application peuvent varier en raison des mises à jour logicielles. Suivez toujours les instructions de l'application.

2 CONTENU DE LA BOÎTE

Déballez le produit avec précaution et contrôlez que les éléments suivants sont inclus. Si une pièce est endommagée, ne l'utilisez pas, contactez votre détaillant ou le service clientèle Harman Kardon.

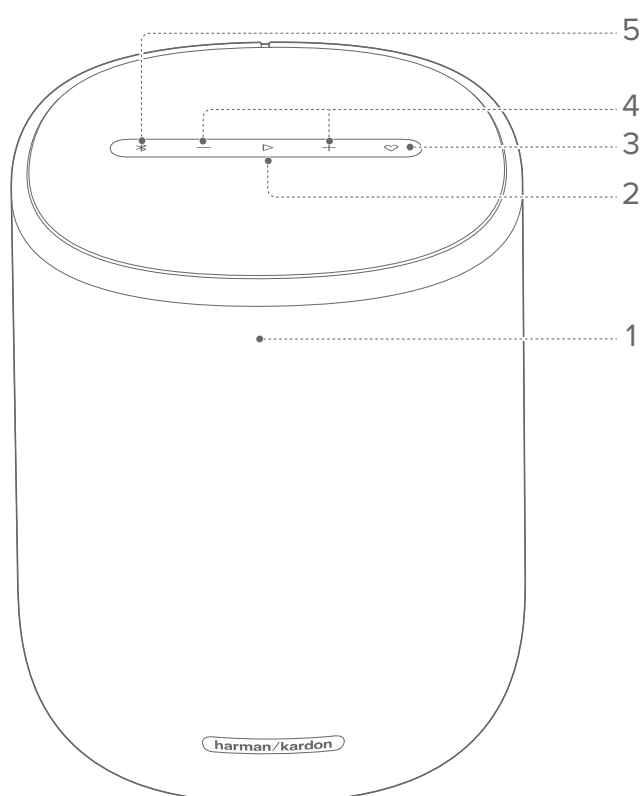


1. Enceinte
2. Cordon secteur*
3. Informations du produit





* Le nombre de cordons secteurs et les types des prises varient selon les régions.

3 PRÉSENTATION DU PRODUIT

3.1 Avant et dessus



1. Témoin d'état

Système :		
	Impulsion régulière (blanc)	Démarrage du système
	Impulsion rapide (blanc)	Mise à jour du logiciel est en cours
	Fixe (ambre)	Restauration des paramètres d'usine
Connexion réseau :		
	Pulsation lente (blanc)	Configuration du Wi-Fi ou réseau déconnecté

	Fixe (vert)	Enceinte découverte par l'application Harman Kardon One
	Fixe (blanc)	Réseau connecté
	Fixe (jaune)	Connexion Wi-Fi faible
Bluetooth :		
	Impulsion régulière (bleu)	Passage au mode de jumelage Bluetooth
	Fixe (bleu)	Bluetooth connecté
Volume :		
	Fixe (ambre)	Silence
	Fixe (vert)	Activé
	Clignotement rapide double (blanc)	Maximum / minimum du volume atteint
	Clignotement régulier (blanc)	Réglage du volume

2. ▷ (Commandes de lecture de la diffusion musicale via l'application Harman Kardon One, Chromecast built-in™, AirPlay, Spotify Connect, Bluetooth)

- Appuyez une fois pour lire ou suspendre la lecture.
- Appuyez deux fois pour lire la piste suivante.
- Appuyez trois fois pour lire la piste précédente.

3. ♥ (Moment)

- Appuyez pour accéder directement à votre liste de lecture musicale et aux paramètres d'enceinte que vous avez personnalisés dans l' Harman Kardon One application.

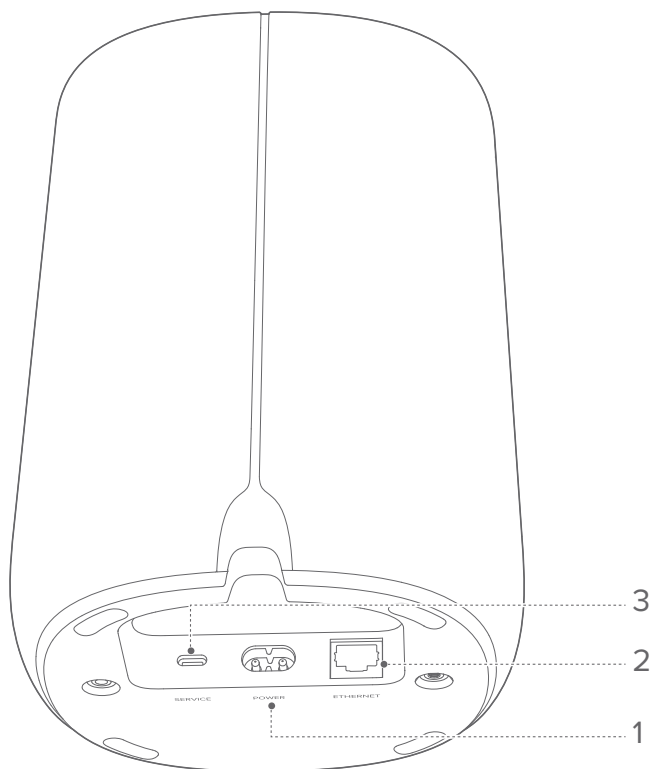
4. -/+ (Volume)

- Augmentation ou diminution du volume.
- Appuyez longuement pour augmenter ou diminuer le volume en continu.
- Appuyez simultanément pour couper le son ou le rétablir.

5. 

- Appuyez pour activer le mode de jumelage Bluetooth.

3.2 Dessous



1. POWER

- Branchement de l'alimentation électrique (avec le cordon d'alimentation fourni).

2. ETHERNET

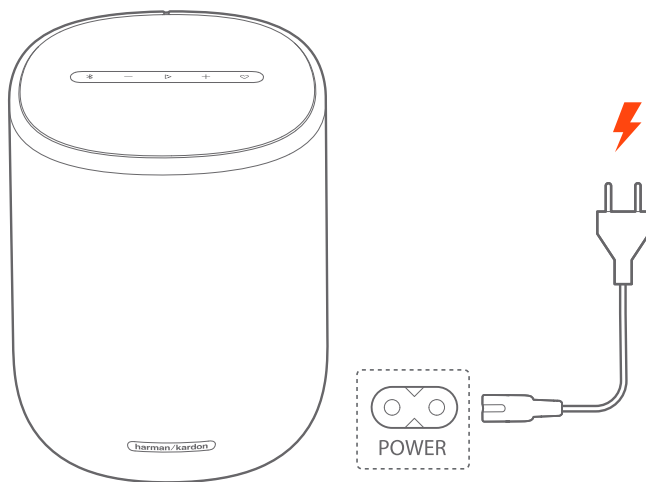
- Connexion à votre réseau domestique par un câble Ethernet.

3. SERVICE

- Connecteur USB pour la mise à jour du logiciel (réservé au service).

4 MARCHE

4.1 Connexion de l'alimentation



Connectez l'enceinte à l'alimentation à l'aide du cordon d'alimentation fourni.

→ L'enceinte s'allume automatiquement.

REMARQUE :

- Utilisez uniquement le cordon secteur fourni.

4.2 Veille auto

Si l'enceinte est inactive pendant plus de 10 minutes, elle se met automatiquement en veille.

4.3 Réveil auto

En veille, l'enceinte se réveille automatiquement quand


- vous appuyez sur l'un de ses boutons.
- L'enceinte est connectée à votre réseau domestique et vous commandez sa configuration et la lecture sur l'enceinte dans l' Harman Kardon One application;
- L'enceinte est connectée à votre réseau domestique et elle diffuse de l'audio par Chromecast built-in, AirPlay, ou d'autres services que vous avez activés dans l' Harman Kardon One application.

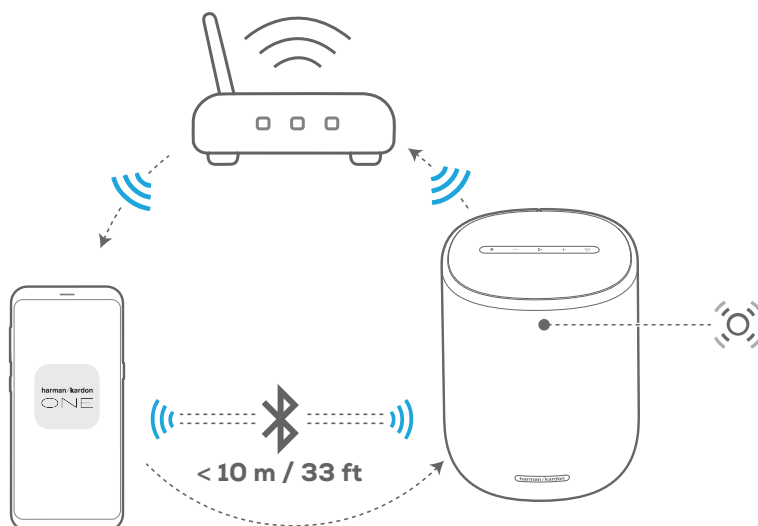
5 CONNEXION

5.1 Connexion à votre réseau domestique

Connectez l'enceinte à votre réseau par le Wi-Fi ou un câble Ethernet. Avec l'application Harman Kardon One et les services de diffusion pris en charge (Chromecast built-in, AirPlay et Spotify Connect), l'enceinte vous permet de diffuser de la musique depuis des smartphones ou des tablettes.

5.1.1 Connexion Wi-Fi à votre réseau domestique

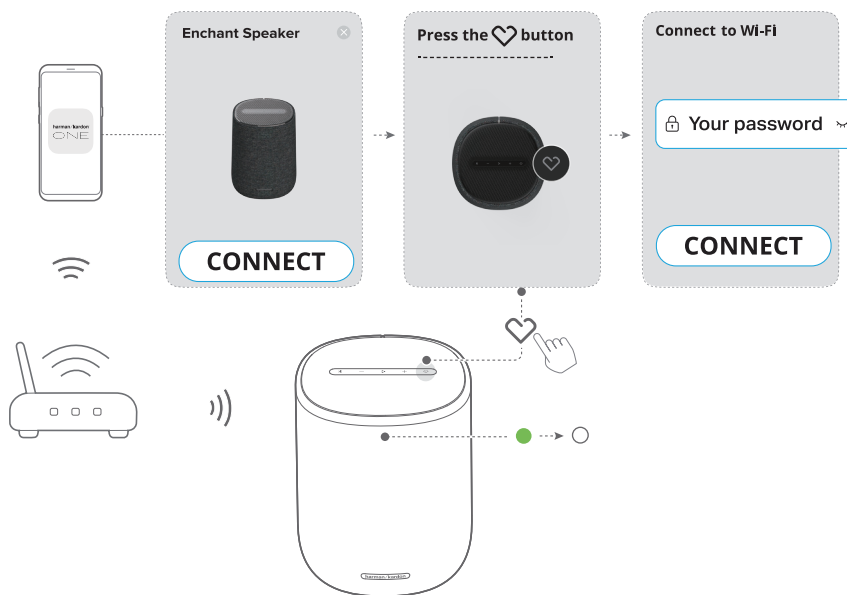
- 1) Sur l'enceinte, passez au mode de configuration du Wi-Fi :
 - Connexion de l'enceinte à l'alimentation électrique.
 -  (Pulsations blanches lentes) : l'enceinte passe à la configuration du Wi-Fi.



Harman Kardon One



- 2) Connectez votre appareil Android ou iOS à votre réseau Wi-Fi domestique. Téléchargez l'application Harman Kardon One.

3) Lancez l'application Harman Kardon One. Suivez les instructions de l'application pour terminer la configuration.



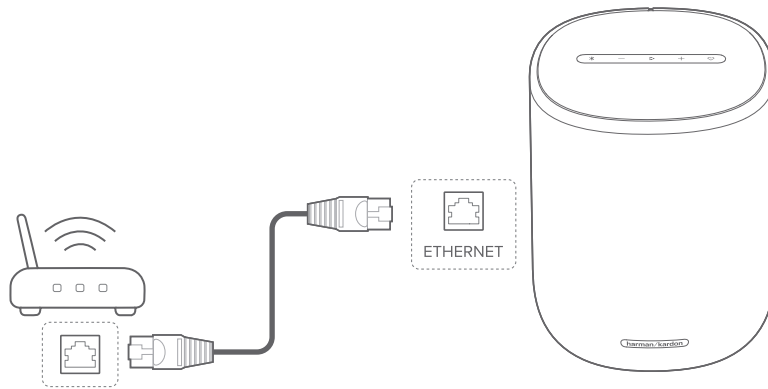
- ● (Vert fixe) : l'enceinte est découverte par l'application Harman Kardon One.
- ○ (Blanc fixe) : l'enceinte est connectée à votre réseau domestique.
- Vous pouvez diffuser de la musique depuis l'application Harman Kardon One ou les services de diffusion que vous avez activé dans l'application Harman Kardon One (Voir [6.1 Lecture via votre réseau domestique](#)).

REMARQUES :

- Votre enceinte doit être connectée au même réseau Wi-Fi que votre appareil Android ou iOS.
- Si votre enceinte n'est pas détectée par l'application Harman Kardon One, appuyez simultanément pendant plus de 10 secondes sur  et  pour rappeler la configuration du Wi-Fi.

5.1.2 Connexion câblée à votre réseau domestique par un câble Ethernet (en option)

- 1) Utilisez un câble Ethernet (non fourni) pour connecter l'enceinte à votre réseau domestique.



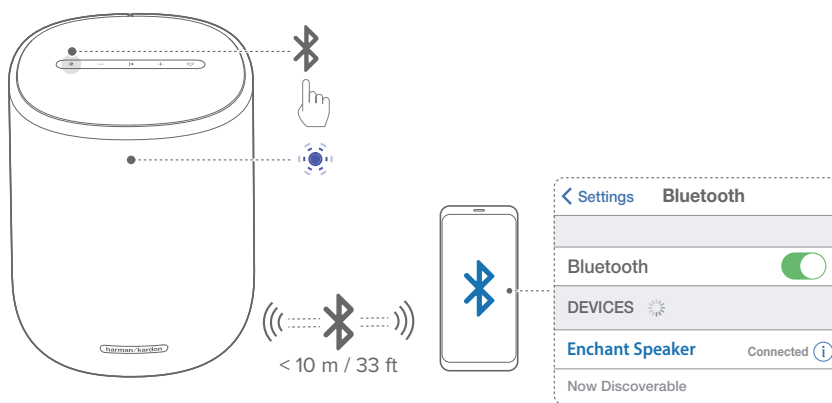
- 2) Sur votre appareil Android ou iOS, téléchargez et lancez l'application Harman Kardon One pour diffuser de la musique.

REMARQUES :




- Sur votre appareil Android ou iOS, vous pouvez renommer l'enceinte dans l'application Harman Kardon One.
- Sur votre appareil iOS, ajoutez l'enceinte à l'application Apple Home et gérez-la avec les autres enceintes compatibles AirPlay.
- Sur votre appareil iOS, si l'enceinte a été ajoutée à votre réseau domestique, vous pouvez démarrer la diffusion AirPlay depuis une application compatible AirPlay (Voir « [6.1.2 Lecture via AirPlay](#) »).
- La disponibilité des services de diffusion de musique en ligne varie selon les pays.
- Certaines fonctionnalités nécessitent des abonnements ou des services non disponibles dans tous les pays.

5.2 Connexion Bluetooth

Via le Bluetooth, connectez l'enceinte à votre appareil Bluetooth, tel qu'un smartphone, une tablette et un ordinateur portable.




5.2.1 Connexion d'un appareil Bluetooth

- 1) Appuyez sur  pour sélectionner la source Bluetooth.
 -  (Pulsations régulière bleue) : prête pour le jumelage Bluetooth
- 2) Sur votre appareil Bluetooth, activez le Bluetooth et recherchez « **Enchant Speaker** » dans les trois minutes.
 -  (Bleu fixe) : connexion réussie

5.2.2 Reconnexion du dernier appareil jumelé

Votre appareil Bluetooth est mémorisé en tant qu'appareil jumelé quand l'enceinte se met en veille. L'enceinte se reconnecte automatiquement au dernier appareil actif lorsque vous sélectionnez la source Bluetooth.

5.2.3 Connexion d'un autre appareil Bluetooth

- 1) Appuyez sur  dans la source Bluetooth.
- 2) Suivez l'étape 2 de « [5.2.1 Connexion d'un appareil Bluetooth](#) ».

REMARQUES :

- Cette enceinte permet la connexion multipoint. Vous pouvez jumeler un deuxième appareil Bluetooth sans déconnecter le premier.
- La connexion Bluetooth sera perdue si la distance entre l'enceinte et l'appareil Bluetooth dépasse 10 m (33 pi.).
- Les appareils électroniques peuvent provoquer une interférence radio. Les appareils qui produisent des ondes électromagnétiques doivent être gardés à distance de l'enceinte, tels que des fours à micro-ondes ou des appareils de réseau local sans fil.

6 LECTURE

REMARQUES :

- L'enceinte peut supporter la diffusion audio, mais ne prend pas en charge la diffusion vidéo.
- Pendant la diffusion de musique dans Chromecast built-in, AirPlay, Bluetooth ou par d'autres services de diffusion activés dans l'application Harman Kardon One, la lecture de musique s'interrompt sur l'appareil actuellement connecté lorsque vous démarrez la lecture de musique sur un deuxième appareil connecté.
- Lorsque l'enceinte bascule entre votre réseau Wi-Fi domestique et votre réseau filaire pendant AirPlay, la lecture de musique s'interrompt et reprend quelques minutes après, en fonction des conditions de la bande passante haut débit. Pour la connexion à votre réseau filaire domestique, voir « [5.1 Connexion à votre réseau domestique](#) ».

6.1 Lecture via votre réseau domestique

Avant de commencer, vérifiez le point suivant :

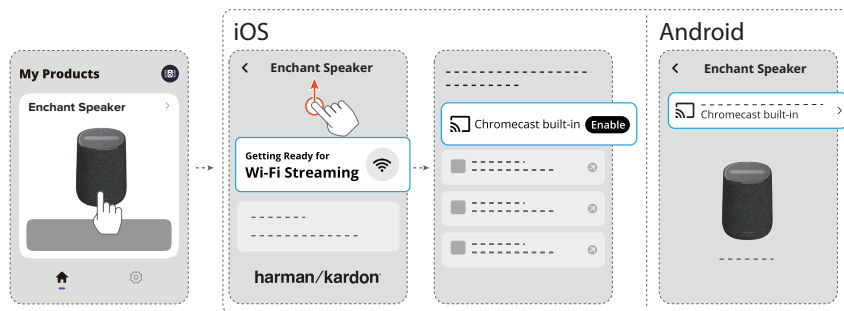
- Votre appareil Android ou iOS doit être connecté au même réseau Wi-Fi que votre enceinte (Voir « [5.1 Connexion à votre réseau domestique](#) »).


6.1.1 Lecture avec Chromecast built-in

Chromecast built-in vous permet de diffuser le son de votre appareil Android ou iOS sur l'enceinte.

Sur votre appareil Android ou iOS :

- 1) Lancez l'application Harman Kardon One et vérifiez que vous avez activé Chromecast built-in.



- 2) Dans une application compatible Chromecast, lisez de la musique, appuyez sur l'icône de diffusion  et sélectionnez l'enceinte connectée.




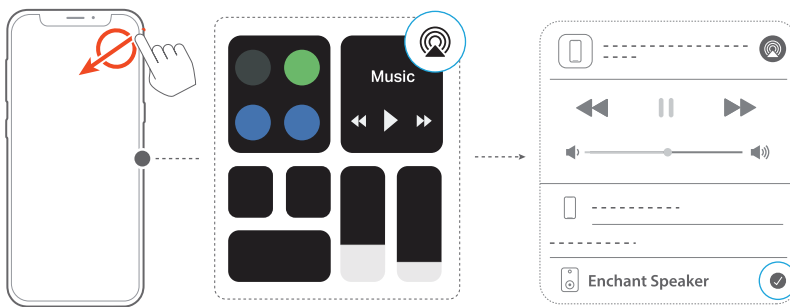
6.1.2 Lecture via AirPlay

Diffusez via AirPlay de la musique depuis votre appareil iOS vers l'enceinte.

Sur votre appareil iOS :

- 1) Balayez vers le bas depuis le coin supérieur droit pour accéder au Centre de contrôle.

- 2) Appuyez sur  pour sélectionner l'enceinte connectée, puis lancez la diffusion audio depuis une application.

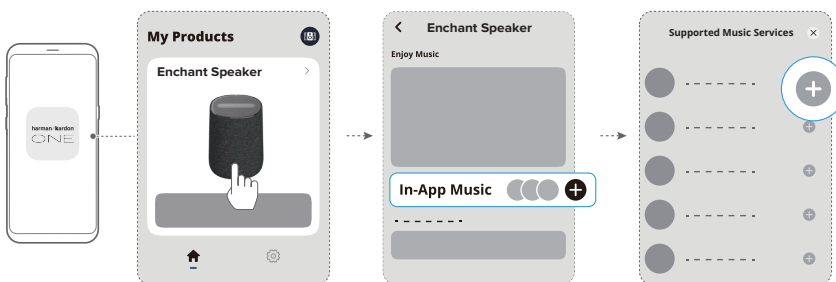


6.1.3 Lecture via l'application Harman Kardon One

Utilisez l'application Harman Kardon One pour diffuser de l'audio vers l'enceinte depuis les services musicaux activés.

Sur votre appareil Android ou iOS :

- Lancez l'application Harman Kardon One, parcourez les services de diffusion de musique* disponibles pour sélectionner de la musique, puis lancez la diffusion de musique sur l'enceinte connectée.



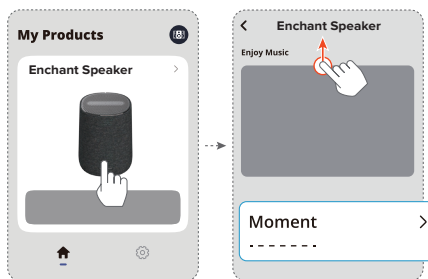
REMARQUE :

- * Un abonnement peut être nécessaire, il n'est pas fourni par l'application Harman Kardon One.

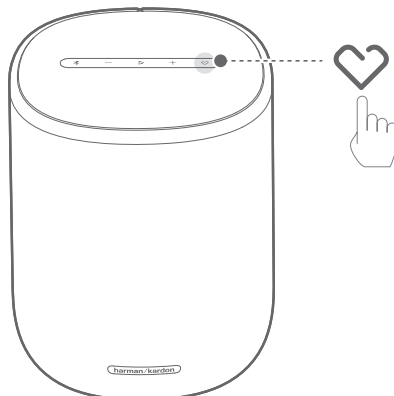
6.1.4 Accédez à vos préréglages avec le bouton ♥ (Moment).

Une pression sur ♥ sur l'enceinte vous permet d'accéder à la liste de lecture et aux réglages de l'enceinte que vous avez personnalisés dans l'application Harman Kardon One.

- 1) Dans l'application Harman Kardon One :
 - Personnalisez la fonction ♥ (Moment).



- 2) Sur l'enceinte :
 - Appuyez sur ♥ pour accéder à la liste de lecture personnalisée et aux paramètres de l'enceinte.



6.1.5 Lecture de musique Dolby Atmos

L'application Harman Kardon One prend en charge le son spatial Dolby Atmos. Lors de la lecture de contenu audio Dolby pendant la diffusion par Wi-Fi, l'effet Dolby Atmos est automatiquement appliqué pour une expérience de son 3D supérieure.


REMARQUE :

- Un abonnement TIDAL HiFi Plus est requis pour profiter de la musique Dolby Atmos sur TIDAL.

6.1.6 Lecture multi-pièce

Avec la lecture multi-pièce, vous pouvez diffuser la musique de votre appareil Android ou iOS vers plusieurs enceintes compatible Chromecast ou AirPlay.

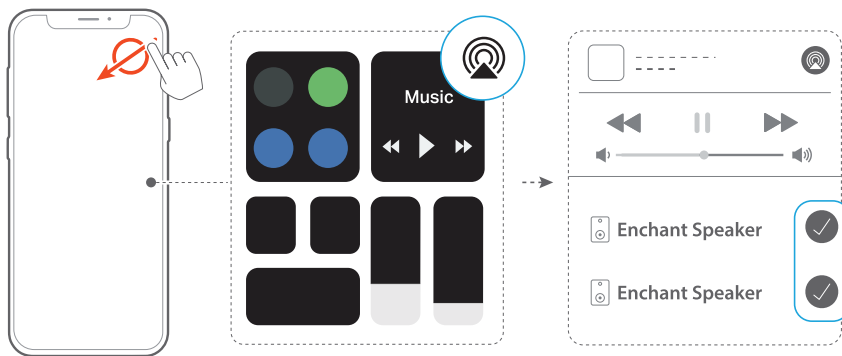
Chromecast built-in


- 1) Connectez plusieurs enceintes compatibles Chromecast au même réseau via l'application Google Home, affectez-les à plusieurs pièces et créez des groupes selon vos besoins.
- 2) Exécutez l'application compatible Chromecast sur votre smartphone ou tablette.
- 3) Lisez de la musique. Appuyez sur l'icône  et sélectionnez les enceintes groupées.

REMARQUES :

- Pour créer un groupe d'enceintes multi-pièces dans l'application Google Home, assurez-vous d'avoir connecté toutes les enceintes au même réseau domestique et d'avoir utilisé le même compte de connexion à Google. Reportez-vous à l'application Google Home pour obtenir plus de détails.
- Selon la bande passante de votre réseau local, vous pouvez diffuser de la musique vers jusqu'à 6 enceintes Chromecast.

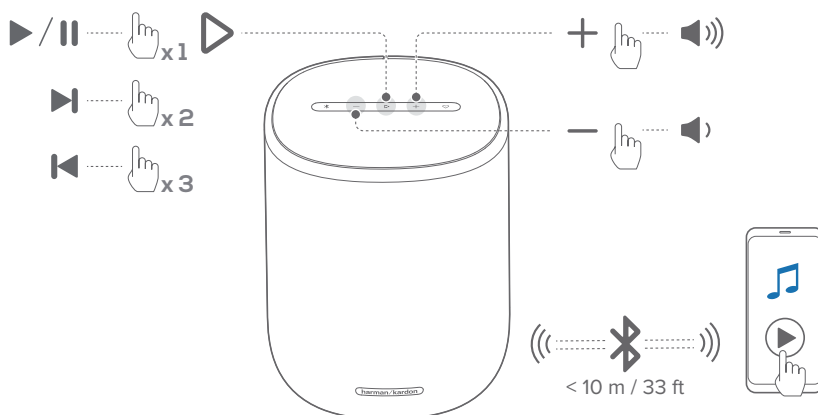
AirPlay




- 1) Sur un appareil iOS, entrez dans le Centre de contrôle.
- 2) Touchez  pour sélectionner plusieurs enceintes connectées selon votre besoin.
- 3) Démarrez la diffusion de musique depuis une application.

6.2 Lecture depuis la source Bluetooth

Diffusez la lecture audio par Bluetooth, de votre appareil Bluetooth vers l'enceinte.



- 1) Vérifiez que l'enceinte a été correctement connectée à votre appareil Bluetooth (Voir « [5.2.1 Connexion d'un appareil Bluetooth](#) »).
- 2) Appuyez sur  pour sélectionner la source Bluetooth.

- 3) Démarrez la lecture audio sur votre appareil Bluetooth.
 - Vous pouvez également appuyer sur ► sur l'enceinte pour commander la lecture.
- 4) Réglez le volume sur l'enceinte ou votre appareil Bluetooth.

REMARQUE :

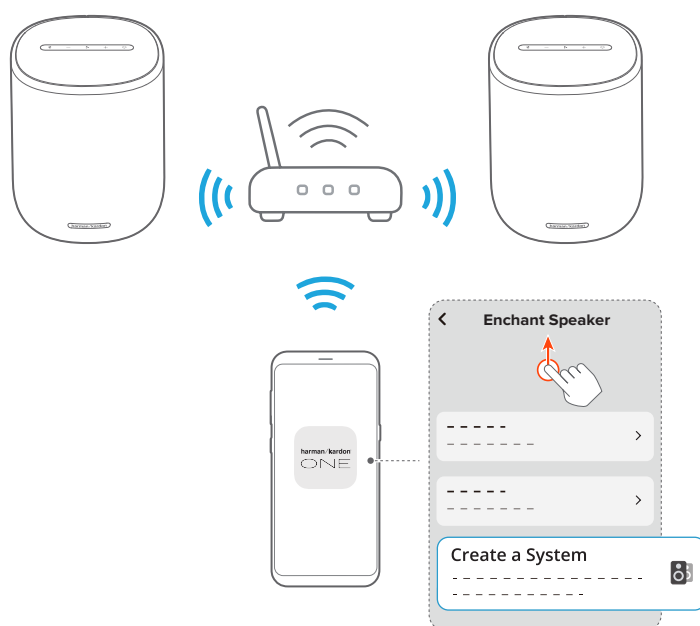
- La diffusion de musique via le Bluetooth s'interrompt lorsque vous démarrez la diffusion de musique via le Wi-Fi.

7 GROUPE D'ENCEINTES (FACULTATIF)

L'application Harman Kardon One vous permet de créer une paire stéréo en connectant l'enceinte à une autre enceinte du même modèle (vendue séparément).

Création d'une paire stéréo dans l'application Harman Kardon One :

- Lorsque deux enceintes Enchant du même modèle sont connectées au même réseau, suivez les instructions de l'application pour les grouper dans une paire stéréo.



→ Vous pouvez commander la lecture sur le groupe stéréo une fois qu'il est créé.

REMARQUES :

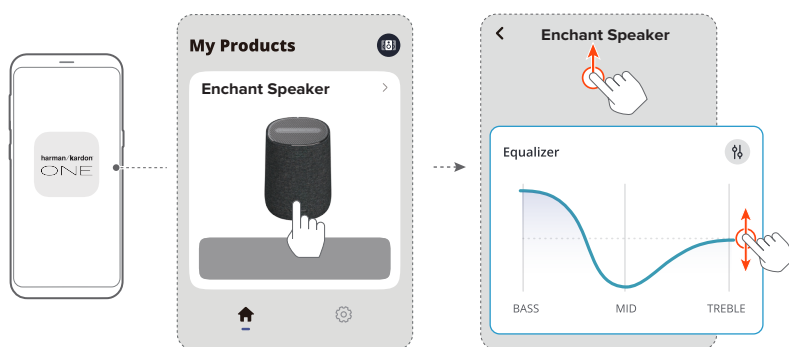
- Si une seule enceinte est allumée après la création du groupe, vous pouvez toujours profiter de la musique sur celle-ci.
- Dans l'application Harman Kardon One, vous pouvez renommer le groupe stéréo ou dissocier les deux enceintes.

8 RÉGLAGES

8.1 Réglages du son

8.1.1 Réglages de la tonalité

L'application Harman Kardon One vous permet de régler les paramètres d'égalisation pour personnaliser le son.





8.1.2 Auto-réglage

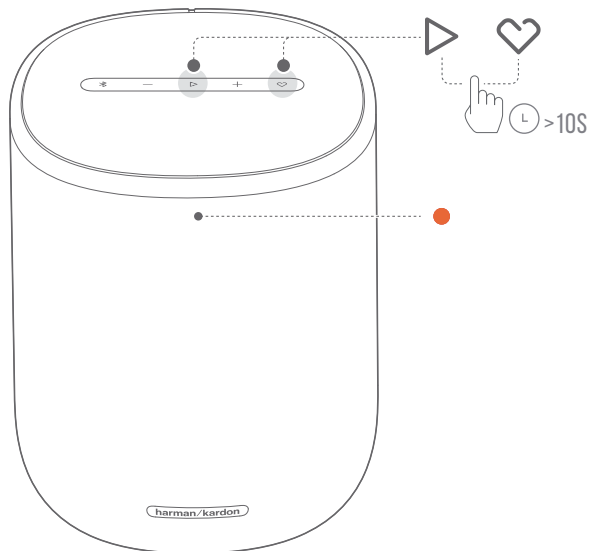
Pour optimiser votre expérience sonore en fonction de votre environnement d'écoute spécifique, l'enceinte démarre automatiquement son auto-réglage chaque fois que vous la branchez sur l'alimentation et démarrez la lecture de musique sur celle-ci. L'auto-réglage prend trois minutes. Si la lecture de musique s'arrête avant la fin de l'auto-réglage, il reprend lorsque vous redémarrez la lecture de musique.

8.2 Mise à niveau du logiciel

Le logiciel de votre enceinte Enchant est automatiquement mis à jour à la dernière version lorsque l'enceinte est connectée à Internet via votre réseau domestique.

8.3 Restauration des réglages d'usine

Sur l'enceinte, appuyez simultanément pendant plus de 10 secondes sur  et  pour restaurer les réglages par défaut programmés en usine. L'enceinte s'éteint et redémarre automatiquement lorsque la réinitialisation d'usine est terminée.



9 CARACTÉRISTIQUES TECHNIQUES

Spécifications générales :

- Modèle : Enchant Speaker
- Alimentation électrique : 100 - 240 V CA, ~ 50/60 Hz
- Puissance de sortie totale de l'enceinte (RMS à 1 % DHT) : 90 W
- Haut-parleur : 1 tweeter 25 mm, 1 woofer 92 mm, 2 haut-parleurs pleine gamme 50 mm
- Consommation en veille réseau : < 2,0 W
- Température de fonctionnement : 0 °C - 45 °C

Spécifications audio

- Réponse en fréquence : 55 Hz – 20 kHz (-6 dB)

Spécifications radio

- Version du Bluetooth : 5.3
- Profils Bluetooth : A2DP 1.3.2, AVRCP 1.5
- Bande de fréquences de l'émetteur Bluetooth : 2400 MHz - 2483,5 MHz
- Puissance de l'émetteur Bluetooth : < 13 dBm (PIRE)
- Réseau Wi-Fi : IEEE 802.11 a/b/g/n/ac/ax (2,4 GHz / 5 GHz)
- Plage de fréquences de l'émetteur Wi-Fi 2.4G : 2412 - 2472 MHz (bande ISM 2,4 GHz, USA 11 canaux, Europe et autres 13 canaux)
- Puissance de l'émetteur Wi-Fi 2.4G : < 20 dBm (PIRE)
- Plage de fréquences de l'émetteur Wi-Fi 5G : 5,15 - 5,35 GHz, 5,470 - 5,725 GHz, 5,725 - 5,825 GHz
- Puissance de l'émetteur Wi-Fi 5G : 5,15 - 5,25 GHz < 23 dBm, 5,25 - 5,35 GHz < 20 dBm, 5,470 - 5,725 GHz < 20 dBm, 5,725 - 5,825 GHz < 14 dBm

Dimensions

- Dimensions (L x H x P) :
163 x 205 x 163 mm / 6,4" x 8,0" x 6,4"
- Poids : 2,16 kg / 4,76 lbs
- Dimensions de l'emballage (L x H x P) :
212 x 318 x 212 mm / 8,35" x 12,52" x 8,35"
- Poids avec emballage : 3,05 kg / 6,72 lbs

10 RÉOLUTION DES PROBLÈMES

N'essayez jamais de réparer ce produit par vous-même. Si vous rencontrez des problèmes lors de l'utilisation de ce produit, vérifiez les points suivants avant de requérir le service.

Systeme

L'appareil ne s'allume pas.

- Vérifiez si le cordon secteur est branché dans la prise secteur et dans l'enceinte.

L'enceinte ne réagit pas aux pressions sur ses boutons.

- Restaurez les réglages d'usine de l'enceinte (Voir « [8.3 Restauration des réglages d'usine](#) »).

Son

Aucun son de l'enceinte.

- Vérifiez que le son de l'enceinte n'est pas coupé.
- Restaurez les réglages d'usine de l'enceinte (Voir « [8.3 Restauration des réglages d'usine](#) »).

Bluetooth

Impossible de connecter un appareil à l'enceinte.


- Vérifiez que la fonction Bluetooth de l'appareil est activée.
- Si l'enceinte a été jumelée à un autre appareil Bluetooth, réactivez le jumelage Bluetooth (voir « [5.2.3 Connexion d'un autre appareil Bluetooth](#) »).

Mauvaise qualité audio d'un appareil Bluetooth connecté

- La réception Bluetooth est mauvaise. Rapprochez l'appareil source de l'enceinte et retirez tout obstacle entre l'appareil source et l'enceinte.

Wi-Fi

Échec de la connexion au Wi-Fi.

- Vérifiez que le Wi-Fi est activé.
- Vérifiez que vous avez sélectionné le bon réseau et avez entré le mot de passe correct.
- Vérifiez que votre routeur ou modem est allumé et à portée.
- Dans les paramètres de votre routeur, vérifiez que vous avez défini le type de sécurité sur WPA2 ou auto.
- Vérifiez que votre enceinte est connectée au même réseau sans fil que votre smartphone ou tablette.
- Si vous rencontrez des difficultés pour configurer le Wi-Fi, appuyez pendant plus de 10 secondes sur  et  jusqu'à ce que le témoin d'état pulse blanc lentement.

Lecture

AirPlay ne trouve pas l'enceinte en tant qu'enceinte AirPlay pour la diffusion de musique.

- Sur votre appareil Apple, mettez à jour le logiciel à la dernière version : iOS 13.4 et postérieures, macOS 10.15.4 et postérieures ou tvOS 14.3.
- Vérifiez que votre appareil Apple est connecté au même réseau que l'enceinte.
- Sur un PC exécutant iTunes pour Windows, vous pouvez diffuser de la musique depuis celui-ci vers l'enceinte via Bluetooth.

La lecture de musique ne fonctionne pas correctement lorsque la source sonore passe de Bluetooth à Chromecast built-in ou AirPlay.

- La qualité de la diffusion et de la lecture audio dépend du trafic et de la couverture du réseau qui relie l'enceinte et vos appareils de diffusion, tels que les téléphones, les tablettes et les PC.

11 MARQUES COMMERCIALES



The Bluetooth® word mark and logos are registered trademarks owned by Bluetooth SIG, Inc. and any use of such marks by HARMAN International Industries, Incorporated is under license. Other trademarks and trade names are those of their respective owners.



Wi-Fi CERTIFIED 6™ and the Wi-Fi CERTIFIED 6™ Logo are trademarks of Wi-Fi Alliance®.



Dolby, Dolby Atmos, and the double-D symbol are registered trademarks of Dolby Laboratories Licensing Corporation. Manufactured under license from Dolby Laboratories. Confidential unpublished works. Copyright © 2012-2021 Dolby Laboratories. All rights reserved.



Google, Android, Google Play, Chromecast built-in, and Google Home are trademarks of Google LLC.

Google Assistant is not available in certain languages or countries.



Use of the Works with Apple badge means that an accessory has been designed to work specifically with the technology identified in the badge and has been certified by the developer to meet Apple performance standards.

Apple, and AirPlay are trademarks of Apple Inc., registered in the U.S. and other countries and regions.

To use AirPlay with Harman Kardon Enchant Speaker, the latest version of iOS, iPadOS, or macOS is recommended.



Use your phone, tablet or computer as a remote control for Spotify. Go to spotify.com/connect to learn how.

The Spotify Software is subject to third party licenses found here: <https://www.spotify.com/connect/third-party-licenses>.

12 AVIS DE LICENCE OPEN SOURCE

Ce produit contient du logiciel Open source sous licence GPL.
Pour votre commodité, le code source et les instructions de
compilation associées sont également disponibles sur

https://harman-webpages.s3.amazonaws.com/Harman_One_OS_package_license_list.htm

N'hésitez pas à nous contacter à :

Harman Deutschland GmbH

ATT : Open Source, Gregor Krapf-Gunther, Parkring 3

85748 Garching bei Munchen, Germany

ou à OpenSourceSupport@Harman.com si vous avez d'autres
questions relatives au logiciel Open source utilisé par le
produit.

harman / kardon[®]
by **HARMAN**