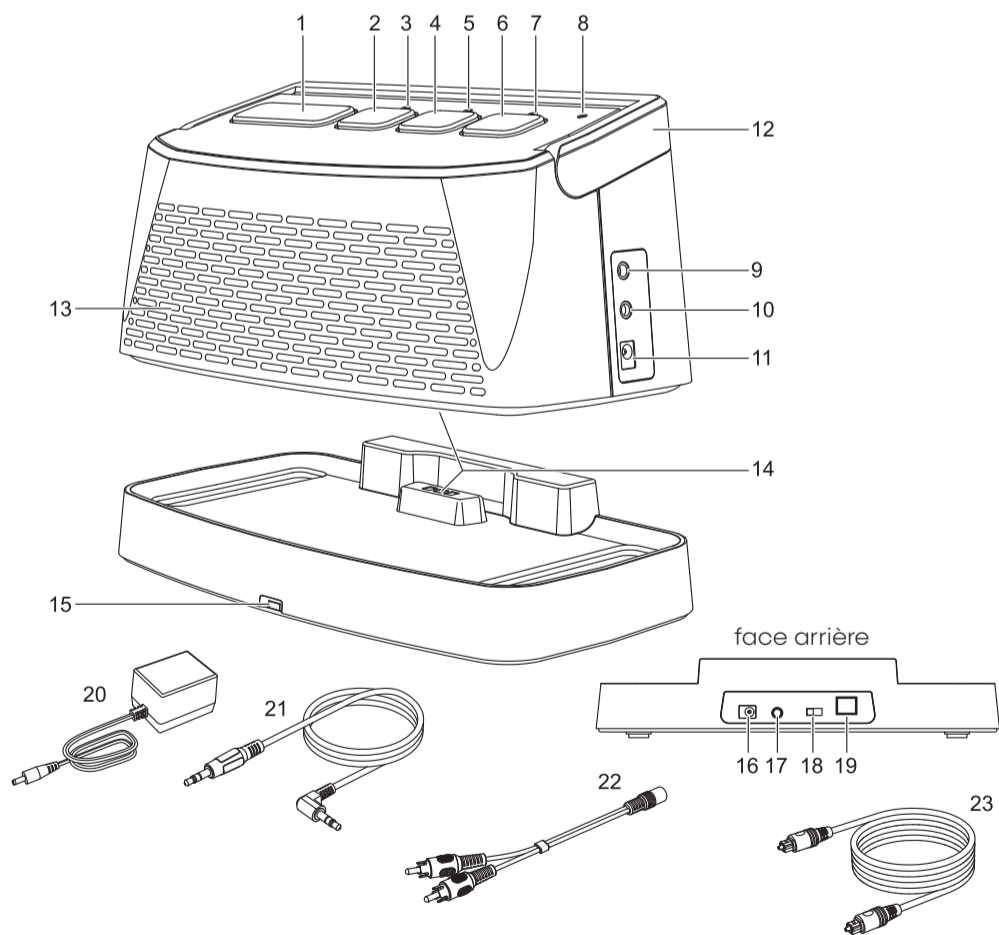


MySpeaker TV

Mode d'emploi

4. DESCRIPTION DU MYSPEAKER TV



- | | |
|---|--|
| 1. Bouton de volume +/- | 13. Événements des haut-parleurs |
| 2. Bouton d'amélioration des basses | 14. Contacts de charge |
| 3. Voyant d'amélioration des basses | 15. Indicateur de signal audio |
| 4. Bouton d'amélioration des aigus / voix | 16. Connecteur d'alimentation |
| 5. Voyant d'amélioration des aigus / voix | 17. Entrée audio jack 3,5 mm |
| 6. Bouton marche / arrêt | 18. Sélecteur d'entrée audio jack - S/PDIF |
| 7. Voyant marche / arrêt | 19. Entrée audio S/PDIF optique |
| 8. Voyant de charge | 20. Adaptateur secteur |
| 9. Sortie audio jack 3,5 mm | 21. Câble audio jack 3,5 mm |
| 10. Entrée audio directe jack 3,5 mm | 22. Adaptateur jack 3,5 mm (femelle) vers RCA (mâle) |
| 11. Connecteur d'alimentation | 23. Câble audio S/PDIF optique |
| 12. Poignée rétractable | |

1. INTRODUCTION

L'enceinte sans fil MySpeaker TV utilise les dernières technologies pour vous permettre d'emporter avec vous le son de votre TV ou votre musique dans d'autres pièces de votre maison.

Très simple d'installation et d'utilisation, il suffit de la brancher sur une source audio (une TV, un lecteur de CD/DVD, une chaîne Hi-Fi ... etc.) pour profiter d'un son puissant et naturel où que vous soyez.

Nomade et proposant un son de qualité, l'enceinte sans fil MySpeaker TV saura également être une aide auditive précieuse pour les seniors.

2. CARACTÉRISTIQUES

- Technologie sans fil 2,4 GHz
- Émetteur servant également de base de recharge
- Boutons de grande taille pour une utilisation facile
- Possibilité de connecter plusieurs enceintes sur une même base
- 2 haut-parleurs de 4 cm de diamètre
- Puissance de sortie : 2 x 1 W RMS
- Bloc secteur 5 V / 1 A (5 W)
- Batterie rechargeable incluse dans l'enceinte
- Une entrée audio jack 3,5 mm sur la base et sur l'enceinte
- Une sortie audio jack 3,5 mm sur l'enceinte
- Une entrée audio S/PDIF optique sur la base
- Fonction d'**amélioration du son** : graves, aigus et **voix**
- Distance de fonctionnement : environ 25 m en champ libre
- Autonomie après une charge complète : environ 6 heures minimum
- Taille de l'enceinte (L/H/P) : 192 x 95 x 99 mm
- Taille de la base (L/H/P) : 196 x 103 x 39 mm

3. CONTENU DE LA BOÎTE

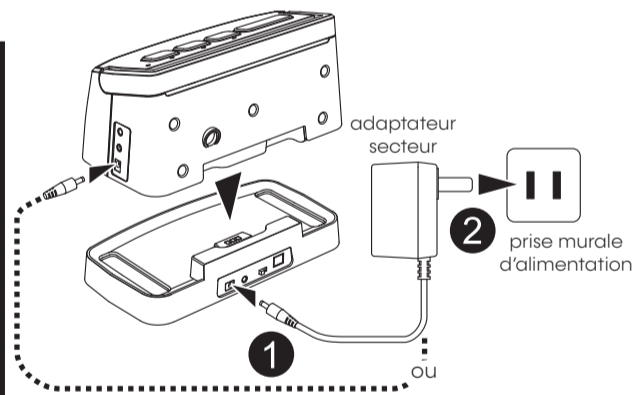
- 1 x Enceinte sans fil MySpeaker TV
- 1 x Base de recharge MySpeaker TV
- 1 x Bloc secteur
- 1 x Câble audio jack 3,5 mm
- 1 x Adaptateur jack 3,5 mm (femelle) vers RCA (mâle)
- 1 x Câble audio S/PDIF optique
- 1 x Mode d'emploi

5. INSTALLATION

Branchez l'adaptateur secteur sur le connecteur d'alimentation de la base puis sur une prise d'alimentation murale : l'indicateur de signal audio de la base va clignoter pendant 10 secondes.

AVANT LA PREMIÈRE UTILISATION :

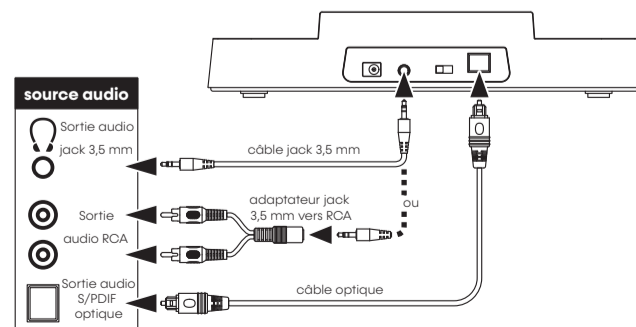
Veillez procéder à une charge complète de la batterie de l'enceinte de votre MySpeaker TV (voir §11). La batterie est totalement chargée lorsque le voyant de charge passe au vert (durée d'une charge complète : environ 5 heures).



NOTE: il est également possible de brancher directement l'adaptateur secteur sur l'enceinte. Dans ce cas, cependant, vous perdrez le bénéfice de la transmission audio sans fil. Pour pallier ce problème, vous pouvez faire l'achat d'un second bloc secteur ; veuillez contacter CGV pour connaître la marche à suivre (informations de contact en fin de document).

Reportez-vous au tableau page suivante pour avoir un aperçu des différentes possibilités de connexion de votre MySpeaker TV.

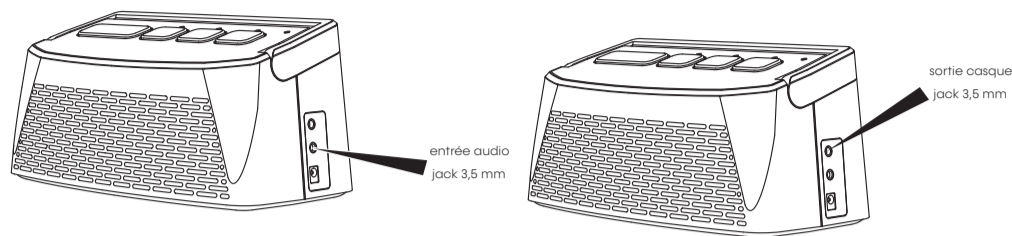
Connectez la source audio (TV, lecteur CD/DVD, chaîne Hi-Fi ... etc.) à la base à l'aide des câbles fournis. Positionnez le sélecteur audio de façon à sélectionner l'entrée adéquate : entrée jack 3,5 mm (sélecteur placé côté connecteur jack) ou entrée optique (sélecteur placé côté connecteur optique).



L'indicateur de signal de la base va s'allumer et le restera tant qu'un signal audio est présent en entrée.

Si aucun signal audio n'est présent en entrée pendant plus de 20 secondes, la base et l'enceinte se mettront automatiquement en veille. La base se rallumera automatiquement dès qu'un signal audio est détecté ; l'enceinte devra être rallumée manuellement (appui long sur le bouton marche/arrêt).

L'enceinte de votre MySpeaker TV dispose également d'une entrée audio (jack 3,5 mm) et d'une sortie audio casque (jack 3,5 mm).



La sortie audio vous permettra de brancher un casque et de profiter de votre son sans déranger votre entourage, les hauts-parleurs se coupant automatiquement lorsqu'un casque est connecté.

L'entrée audio de l'enceinte est prioritaire sur la transmission audio sans fil provenant de la base. Si vous branchez une source audio sur cette entrée c'est cette dernière qui sera jouée dans les enceintes ou dans le casque branché sur la sortie audio.

Reportez-vous au tableau ci-après pour avoir un aperçu de toutes les possibilités de connexion offertes par votre MySpeaker TV.

Alimentation branchée sur	Entrée audio branchée(s)		Le son des haut-parleurs ou du casque provient
	BASE	ENCEINTE	
Connecteur base	Entrée Jack	Aucune	De l'entrée jack de la base (sans fil 2,4GHz)
	Entrée optique	Aucune	De l'entrée optique de la base (sans fil 2,4GHz)
	Entrée Jack	Entrée Jack	De l'entrée jack de l'enceinte (direct)
	Entrée optique	Entrée Jack	
Connecteur enceinte	Aucune	Entrée Jack	
	Non utilisable	Entrée Jack	

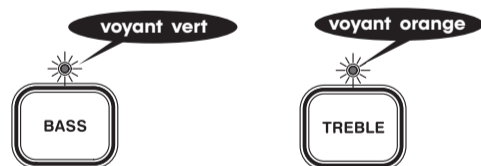
4

9. AIDE AUDITIVE (AMÉLIORATION DU SON ET DES VOIX)

Votre MySpeaker TV dispose d'une fonction d'amélioration du son qui vous permettra, par exemple, de rendre plus intelligibles les voix dans les films ou les émissions TV.

A l'aide de boutons dédiés vous pouvez activer ou désactiver l'amélioration audio sur les basses (bouton BASS) ou sur les aigus et les **voix** (bouton TREBLE). Le voyant situé au-dessus des boutons s'allume ou clignote lorsque la fonction d'amélioration correspondante est active. Afin de pouvoir les distinguer d'un coup d'œil, ces voyants ont une couleur différente : verte pour le voyant d'amélioration des basses et orange pour le voyant d'amélioration des aigus.

Ces deux boutons vous donnent accès à **cinq modes** distincts (voir ci-dessous), que vous pourrez librement sélectionner en fonction de votre audition.



Un appui court sur les boutons BASS et/ou TREBLE vous permettra d'accéder aux quatre modes ci-dessous :

Amélioration des basses (bouton BASS)	Amélioration des aigus (bouton TREBLE)	MODES
Inactif (voyant éteint)	Inactif (voyant éteint)	Mode 1 : amélioration inactive
Actif (voyant vert)	Inactif (voyant éteint)	Mode 2 : amélioration des basses
Inactif (voyant éteint)	Actif (voyant orange)	Mode 3 : amélioration des aigus
Actif (voyant vert)	Actif (voyant orange)	Mode 4 : amélioration des basses et des aigus

Le cinquième mode, **amélioration des voix**, est activable par un appui long sur le bouton TREBLE :

· Pour activer l'amélioration des voix, faites un appui long sur le bouton TREBLE jusqu'à ce que le voyant orange se mette à clignoter rapidement et relâchez ; le voyant orange se met à clignoter lentement, le voyant vert est éteint.

· Pour désactiver l'amélioration des voix, faites un appui long sur le bouton TREBLE jusqu'à ce que le voyant bleu se mette à clignoter rapidement et relâchez ; le mode d'amélioration du son précédemment sélectionné est restauré.

10. MODIFIER LE VOLUME D'ÉCOUTE

Pour augmenter ou diminuer le volume, utilisez simplement le bouton dédié situé sur l'enceinte de votre MySpeaker TV.



NOTE: le bouton de volume agit de la même manière sur le son diffusé par les haut-parleurs et sur le son diffusé à travers un casque branché sur la sortie audio jack 3,5 mm de l'enceinte.

6

6. PARTICULARITÉ DE L'ENTRÉE AUDIO S/PDIF OPTIQUE



Si vous utilisez l'entrée audio S/PDIF optique et que vous entendez un **son crépitant ou grésillant**, cela indique que votre appareil fonctionne mais qu'un **réglage de votre TV ou source audio est nécessaire**. Réglez la **sortie audio numérique** de votre TV ou source audio sur «PCM» ou «Stéréo» ou «Standard» (le terme exact dépend de la marque et du modèle de votre source audio, référez-vous à son manuel pour plus de précisions).

7. COMMENT ALLUMER OU ÉTEINDRE VOTRE MYSPEAKER TV ?

Effectuez un appui long (environ 2 secondes) sur le bouton marche/arrêt situé sur l'enceinte du MySpeaker TV pour l'allumer. L'indicateur marche/arrêt situé au-dessus du bouton va se mettre à clignoter. Lorsque l'enceinte reçoit un signal audio cet indicateur reste allumé de façon permanente.



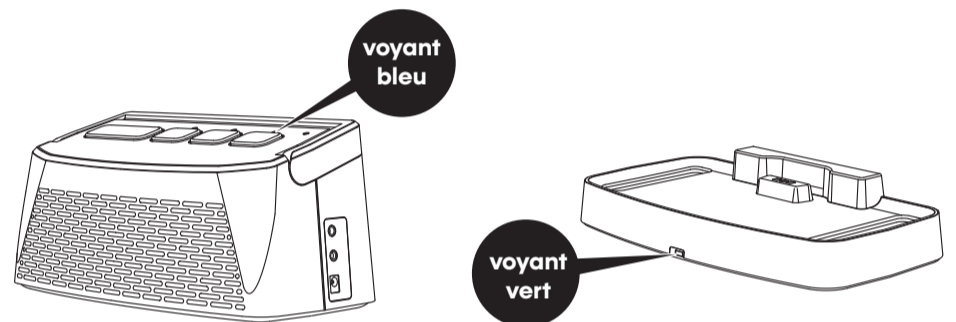
NOTE: l'enceinte se met automatiquement en veille au bout de 20 secondes si aucun signal audio ne lui est envoyé. Elle devra être rallumée manuellement.

De même, effectuez un appui long (environ 2 secondes) sur le bouton marche/arrêt pour éteindre l'enceinte.

8. INDICATEURS DE SIGNAL

Votre MySpeaker TV dispose d'indicateurs de signal sur la base et sur l'enceinte. Ces indicateurs vous permettent de savoir si un signal audio est transmis (base) ou reçu (enceinte).

Ces indicateurs sont situés au-dessus du bouton marche/arrêt de l'enceinte (voyant bleu) et en face avant de la base (voyant vert). Lorsque ces indicateurs sont illuminés de manière fixe, cela signifie qu'un signal audio est transmis (base) ou reçu (enceinte).



5

11. COMMENT CHARGER VOTRE MYSPEAKER TV ?

L'enceinte de votre MySpeaker TV dispose d'une batterie interne qui vous permettra de profiter de la transmission audio sans fil pour une durée d'environ 6 heures minimum.

Pour charger la batterie, vous disposez de deux solutions :

1. Branchez l'adaptateur secteur sur la base puis posez l'enceinte sur la base.
2. Branchez l'adaptateur secteur directement sur l'enceinte.

Le voyant de charge s'allume en rouge lorsque la batterie est en charge et passe au vert lorsque la batterie est totalement chargée. Une charge complète prend environ 5 heures.



En cours d'utilisation, ce voyant sert également d'indicateur de batterie faible : lorsqu'il se met à clignoter en rouge, il est nécessaire de recharger la batterie.

12. UTILISATION DE PLUSIEURS ENCEINTES SUR UNE MÊME BASE

La base de votre MySpeaker TV est capable d'envoyer l'audio sans fil à plusieurs enceintes en parallèle. Cela permettra à plusieurs personnes en même temps de profiter du son de votre source audio dans différentes pièces de la maison, par exemple dans le salon et dans la cuisine.

Cette fonctionnalité nécessite l'achat d'une enceinte séparée supplémentaire. Contactez CGV pour obtenir plus de détails (cf. coordonnées de contact en fin de document).

ATTENTION ! Pour pouvoir profiter du son sur plusieurs enceintes en même temps, toutes les enceintes doivent être appairées à la base qui fournit le signal audio. Reportez-vous au chapitre suivant pour connaître la marche à suivre.

7

13. APPAIRER UNE ENCEINTE À UNE BASE

Pour pouvoir recevoir le son provenant de la base, l'enceinte de votre MySpeaker TV doit être appairée à la base fournissant le signal audio. Cet appairage est fait en usine et vous n'aurez, en temps normal, pas besoin d'y avoir recours.

Il existe cependant des cas, comme l'ajout d'une deuxième enceinte à une base, où vous devrez procéder à un appairage. Pour ce faire, suivez la procédure ci-dessous :

- 1) Assurez-vous que la base n'est pas alimentée.
- 2) Connectez une source audio active (diffusant du son) à une des entrées de la base (jack ou optique) et positionnez le sélecteur d'entrée sur cette entrée. Cette étape est optionnelle mais elle vous permettra de vérifier facilement et sans ambiguïté que l'appairage a fonctionné.
- 3) Allumez l'enceinte que vous désirez appairer en effectuant un appui long (deux secondes) sur le bouton marche/arrêt. Le voyant marche/arrêt se met à clignoter lentement.
- 4) Tout en regardant le voyant marche/arrêt, appuyez sur le bouton BASS pendant plus de 5 secondes : lorsque le voyant marche/arrêt se met à clignoter rapidement cela signifie que l'enceinte est passée en mode appairage. Vous pouvez relâcher le bouton BASS.
- 5) Alimentez la base pour lancer le processus d'appairage. Celui-ci peut durer jusqu'à 10 secondes. Une fois l'appairage effectué, l'enceinte émettra un bip pour signaler que tout s'est bien passé. Si vous avez suivi l'étape optionnelle 2, l'enceinte se mettra à jouer le son envoyé par la base au bout de quelques secondes.

Une fois lancé sur l'enceinte le processus d'appairage attend la connexion d'une base pendant un délai maximal de 30 secondes. Passé ce délai, l'enceinte sort du mode appairage et le voyant marche/arrêt se remet à clignoter lentement en bleu. Si la connexion ne s'est pas établie durant le temps imparti, éteignez l'enceinte, débranchez l'alimentation de la base puis recommencez le processus depuis le début.

14. EN CAS DE PROBLÈME

Vous trouverez dans ce paragraphe une réponse aux principaux problèmes pouvant survenir lors de l'utilisation de votre MySpeaker TV. Si cela ne devait pas régler votre problème, vous pouvez contacter CGV (cf. informations de contact en fin de ce document).

J'utilise l'entrée optique et l'enceinte ou le casque branché sur l'enceinte produit un grésillant/crépitan.

Cela provient probablement d'un mauvais réglage de votre source audio. Reportez-vous au paragraphe 6 pour plus de détails.

8

15. CONSIGNES DE SÉCURITÉ

- Veuillez lire ce manuel dans son intégralité avant d'utiliser votre MySpeaker TV.
- Branchez l'appareil uniquement sur une prise électrique ayant les caractéristiques suivantes: 220-240VAC, 50/60Hz.
- N'ouvrez jamais l'appareil ni son bloc secteur; cela vous exposerait à des risques de chocs électriques mortels et vous ferait perdre le bénéfice de la garantie.
- Protection contre la foudre : en cas d'orage, nous vous recommandons d'éteindre complètement l'appareil (OFF) et de débrancher son bloc secteur de la prise électrique afin d'éviter tout dommage.
- Ne manipulez pas l'appareil ou ses câbles électriques avec les mains mouillées ou dans une atmosphère très humide.
- Quand vous n'utilisez pas votre appareil pendant une longue période (vacances par exemple), débranchez son bloc secteur de la prise électrique, afin de le protéger contre une éventuelle surcharge électrique.
- Ne posez jamais de récipient contenant un quelconque liquide à proximité ou sur l'enceinte ou la station d'accueil. Assurez-vous qu'aucun liquide n'entre dans l'appareil.
- N'utilisez jamais de détergents liquides pour le nettoyer. La présence d'un quelconque liquide à l'intérieur de l'appareil vous exposerait à des risques de chocs électriques mortels et pourrait l'endommager irrémédiablement.
- Placez l'appareil à l'intérieur de l'habitation, dans un endroit sec et correctement ventilé, à l'abri des rayons du soleil, suffisamment éloigné d'éventuelles sources de chaleur (radiateur par exemple). Ne le posez pas sur un objet mou, tel un tapis.
- Ne posez jamais d'objets lourds sur l'enceinte, la station d'accueil ou son bloc secteur, même s'ils ne sont pas en service.
- Déplacer l'appareil depuis un endroit froid vers un endroit chaud peut faire apparaître de la condensation. Dans ce cas, attendez au moins deux heures avant de le mettre en route pour permettre à la condensation de s'évacuer.

10

Je n'arrive pas à éteindre l'enceinte en effectuant un appui long sur le bouton marche/arrêt.

Il est probable que vous ayez par inadvertance mis votre enceinte MySpeaker TV en mode appairage (ce mode est signalé par un clignotement rapide du voyant marche/arrêt). Patientez simplement jusqu'à ce que l'enceinte sorte du mode appairage (30 secondes maximum) et vous pourrez ensuite l'éteindre tout à fait normalement.

Aucun son ne sort de l'enceinte ou du casque branché sur l'enceinte

Suivez le guide ci-dessous pour résoudre votre problème :

1. Si le voyant marche/arrêt de l'enceinte est éteint : allumez l'enceinte en appuyant 2 secondes sur le bouton marche/arrêt.
2. Si le voyant marche/arrêt de l'enceinte est allumé fixe : augmentez le volume d'écoute de l'enceinte. Si vous n'utilisez pas la sortie audio jack 3,5 mm de l'enceinte, assurez-vous qu'aucun casque / câble n'est branché dessus.
3. Si le voyant marche/arrêt de l'enceinte clignote, cela signifie que la base n'envoie aucun signal audio sans fil. Il faut alors vérifier la base, cf. point suivant.
4. Vérifiez que la base est bien alimentée.
5. Vérifiez que la base est bien connectée à une source audio.
6. Vérifiez que le sélecteur d'entrée de la base est bien positionné sur l'entrée connectée à la source audio.
7. Augmentez le volume de la source audio.
8. Si aucun des points ci-dessus n'a résolu votre problème, il est possible que la base et l'enceinte ne soit pas appairées. Procédez à un appairage en suivant les étapes décrites au paragraphe 13.

Je constate des coupures intempestives de son

Afin de garantir une transmission du son sans coupure intempestive, veuillez toujours régler le volume de la source audio (TV ou autres) assez fort, voire fort, et ajuster le volume d'écoute en utilisant le réglage de volume de votre MySpeaker TV.

9

16. SAV ET FARBQUANT

Déchets d'équipements électriques et électroniques



Ce symbole sur le produit, ses accessoires ou sa documentation indique que ce dernier est conforme à la Directive européenne 2012/19/UE. Cela signifie que ni le produit, ni ses accessoires électroniques usagés ne peuvent être jetés avec les autres déchets ménagers. Veuillez séparer vos produits et accessoires usagés des autres déchets.

La mise au rebut citoyenne de votre ancien produit permet de protéger l'environnement et la santé, vous favoriserez ainsi le recyclage de la matière qui les compose dans le cadre d'un développement durable. Les particuliers sont invités à contacter les autorités locales pour connaître les procédures et les points de collectes de ces produits en vue de leur recyclage. La Directive européenne RoHS 2011/65/UE s'applique également à ce produit.

MARQUAGE POUR L'EUROPE



Le marquage CE attaché à ce produit signifie sa conformité aux Directives Européennes **RED 2014/53/UE, EMC (2014/30/UE) et LVD (2014/35/UE)**.

Note : Retrouvez la déclaration de conformité CE sur notre site : <https://www.cgv.fr/>

GARANTIE

La garantie, offerte par la société CGV, pour votre enceinte MySpeaker TV et ses accessoires se conforme aux dispositions légales à la date de l'achat. Les pièces détachées pour cet appareil sont au moins disponibles pendant toute la durée de la garantie.

INFORMATIONS SUR LE BLOC SECTEUR

Nom et adresse du fabricant du bloc secteur	Dongguan Yinli Electronics Co., Ltd. Jiaren Industrial Zone Shuinan, Shijie Town, Dongguan, Guangdong 523290, P.R. China.
Référence du modèle	YLJXA-E050100
Tension d'entrée / fréquence	00-240V AC/ 60Hz/50Hz
Tension continue de sortie	5V
Courant de sortie	1A
Puissance de sortie	5W
Efficacité active moyenne	≥ 77 %
Consommation d'énergie à vide	≤ 0.1 W

	CGV Compagnie Générale de Vidéotechnique ZA la Vigie, 18 rue Théodore Monod, BP 10095 67541 OSTWALD Cedex France	
	Contact Hotline :	0 892 020 009 Service 0,40 € / min + prix appel
Forum CGV : www.cgvforum.fr Internet : www.cgv.fr Email : info@cgv.fr		

11

