



## **TIGER TRAP PRO**

**Piège d'extérieur à insectes volants**

### **MANUEL D'INSTALLATION ET D'UTILISATION**

**(Traduction de la notice originale)**



# SOMMAIRE

I.	PRÉCAUTIONS D'USAGE .....	3
II.	INFORMATIONS TECHNIQUES.....	4
III.	DIAGRAMME ÉLECTRIQUE .....	4
IV.	VUE ÉCLATÉE :.....	4
V.	COMMENT FONCTIONNE VOTRE TIGER TRAP ? .....	5
VI.	CHOIX DU LIEU POUR INSTALLER VOTRE APPAREIL.....	5
VII.	INSTRUCTIONS D'INSTALLATION ET D'UTILISATION .....	6
VIII.	FIXATION MURAL DE L'APPAREIL.....	7
IX.	INSTRUCTIONS D'UTILISATION ET DE DÉMARRAGE .....	7
X.	INSTRUCTION D'APPLICATION DE VOTRE ATTRACTANT MOUSTIQUES DANS LE TIGER TRAP PRO .....	8
XI.	NETTOYAGE / REMPLACEMENT DE LA LAMPE .....	9
XII.	FAQ .....	10
XIII.	DÉBALLAGE ET MISE AU REBUT.....	11

## **I. PRÉCAUTIONS D'USAGE**

À N'UTILISER QU'À L'EXTÉRIEUR DES LOCAUX.

LIRE LA NOTICE AVANT L'UTILISATION DE L'APPAREIL.

GARDER LE MANUEL POUR UN ÉVENTUEL BESOIN.

GARDER L'APPAREIL HORS DE LA PORTÉE DES ENFANTS. LES ENFANTS OU TOUTES PERSONNES AYANT UNE DÉFICIENCE VISUELLE, PHYSIQUE OU MENTALE NE DOIVENT PAS UTILISER CET APPAREIL SANS LA PRÉSENCE D'UN ADULTE RESPONSABLE DE LEUR SÉCURITÉ.

MISE EN GARDE: IL Y RISQUE DE CHOC ÉLECTRIQUE SI L'EAU D'UN TUYAU D'ARROSAGE EST DIRIGÉE SUR LE DESTRUCTEUR D'INSECTES. LORS DE L'UTILISATION DE CORDONS PROLONGATEURS, MAINTENIR LA PRISE DE COURANT AU SEC ET ÉVITER D'ENDOMMAGER LE CÂBLE.

**Attention : merci de bien lire ce manuel d'utilisation pour éviter tout risque d'électrocution, de court-circuit, de risque d'incendie ou bien des dommages sur l'appareil.**

1. Garder l'appareil hors de la portée des enfants. Les enfants ou toutes personnes ayant une déficience visuelle, physique ou mentale ne doivent pas utiliser cet appareil sans la présence d'un adulte responsable de leur sécurité.
2. Ne jamais altérer, modifier ou tenter de réparer vous-même l'appareil, le fil électrique ou tout autre composant. Les réparations doivent être effectuées par un professionnel.
3. Cet appareil peut être utilisé par des enfants âgés d'au moins 8 ans et par des personnes ayant des capacités physiques, sensorielles ou mental réduites ou dénuées d'expérience ou de connaissance, s'ils (si elles) sont correctement surveillé(e)s ou si des instructions relatives à l'utilisation de l'appareil en toute sécurité leur ont été données et si les risques encourus ont été appréhendés. Les enfants ne doivent pas jouer avec l'appareil. Le nettoyage et l'entretien par l'utilisateur ne doivent pas être effectués par des enfants sans surveillance.
4. Assurez-vous que l'appareil est branché sur une prise électrique de la tension correcte, répondant à l'indice IP requis pour une utilisation en extérieur. La tension doit être de 220-240V ~ - 50/60Hz - 10A.
5. Éviter de regarder pendant longtemps la lumière de l'appareil.
6. Ne jamais insérer les doigts ou des objets étrangers dans l'appareil.
7. Toujours débrancher l'appareil du courant électrique pour nettoyer l'appareil.
8. Éviter de bloquer le ventilateur, dans ce cas l'appareil passera en mode veille.
9. Garder l'appareil à distance de tout point d'eau et de source d'humidité.
10. Si le câble de l'appareil est endommagé, il doit être remplacé par le fabricant, son service après-vente ou des personnes de qualification similaire afin d'éviter un danger.
11. L'appareil ne doit pas être utilisé dans des emplacements où la présence de vapeurs inflammables ou de poussières explosives est probable.

## II. INFORMATIONS TECHNIQUES

Modèle : Tiger Trap Pro (GM931G)

Voltage : 220-240V

Puissance : 15 W

Fréquence : 50/60 Hz

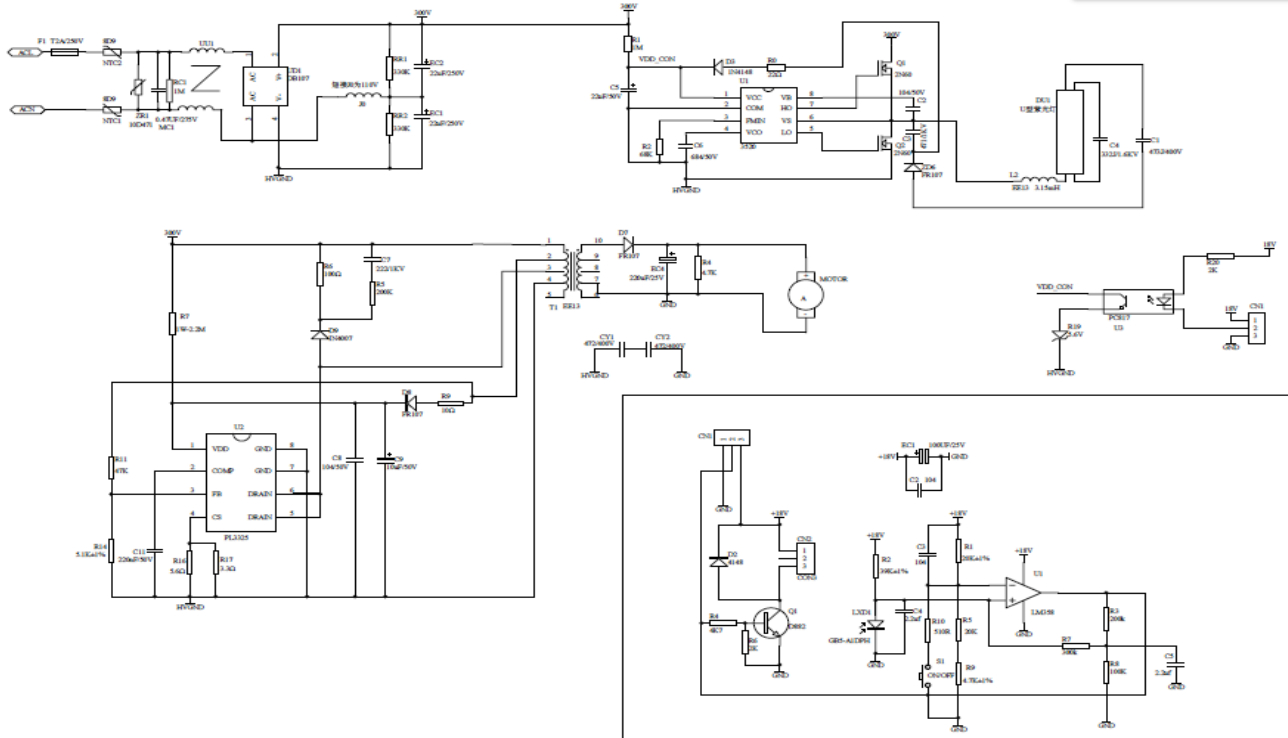


Type de tube : 56V/7W

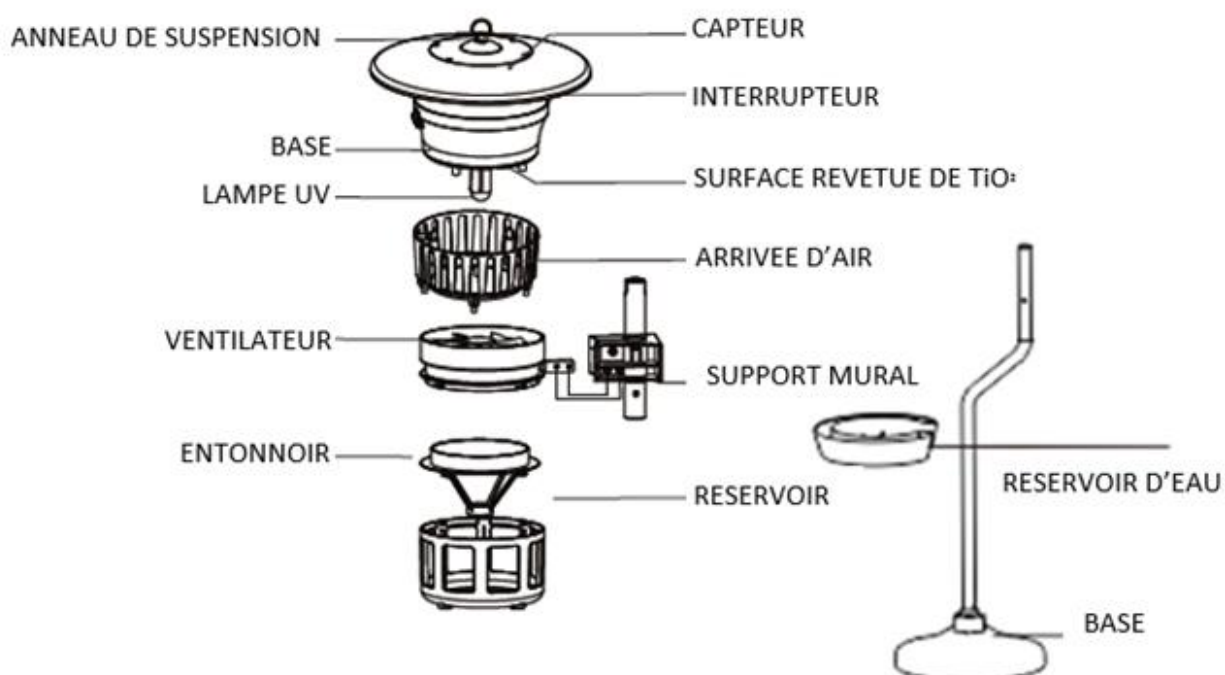
Facteur de puissance : 0.55

Couvre jusqu'à 1000 M<sup>2</sup>

## III. DIAGRAMME ÉLECTRIQUE



## IV. VUE ÉCLATÉE :





## **V. COMMENT FONCTIONNE VOTRE TIGER TRAP ?**

Les insectes volants sont attirés par la lumière UV de l'appareil et le CO2 qui est généré par la photocatalyse entre la lampe UV et le revêtement TiO2 cible le moustique qui pénètre alors dans l'appareil.

Le ventilateur aspire très rapidement les insectes volants qui seront alors capturés dans le réservoir. Il fonctionne silencieusement et efficacement.

### **ATTRACTANT FAVEX POUR AUGMENTER L'EFFICACITÉ DE VOTRE PIÈGE MASTER TRAP PRO**

Vous trouverez à l'intérieur de votre colis, un tube contenant une dose de l'attractant développé en France par Favex pour augmenter l'efficacité de votre piège ainsi qu'un contenant pour y insérer l'attractant.

Grace à cet attractant qui leurre les moustiques en imitant l'odeur corporelle, vous serez mieux protégé pendant une période d'un mois.

Vous pourrez trouver des seringues pour 3 mois d'utilisation dans certains points de vente ou directement sur notre site Favex.

### **PIÈGE À LARVES**

Votre Tiger Trap Pro est équipé d'un réservoir d'eau qui joue le rôle de piège à larves.

Vous devez simplement y mettre de l'eau jusqu'au 3/4, certains insectes comme les moustiques femelles recherchent des eaux stagnantes pour venir pondre, et à l'éclosion des larves, les insectes seront attirés dans le piège et cela permettra de réduire la population d'insectes sur la zone si vous mettez l'appareil en fonctionnement en début de saison.

### **EN OPTION : LARVICIDE FAVEX POUR LE TIGER TRAP PRO**

Votre Tiger Trap Pro est équipé d'un réservoir à eau sur sa circonférence (optionnel sur le Tiger Trap Premium) afin de favoriser la ponte des moustiques femelles et favoriser la capture dès l'éclosion.

Vous pouvez rajouter notre larvicide dans ce réservoir pour tuer directement les larves de moustiques ou de mouches et limiter ainsi la prolifération des moustiques.

Vous pouvez bien entendu cibler d'autres zones sur votre terrain pour utiliser le larvicide à plusieurs endroits et quadriller une plus grande zone pour assurer une meilleure protection.

### **COMMENT FONCTIONNE LE LARVICIDE FAVEX ?**

Ce larvicide est composé d'une bactérie qui sécrète une protéine cristallisée qui n'agit que sur les larves de moustiques et de mouches. La bactérie n'est active que dans l'eau, elle est donc inactive en milieu sec.

Les larves ingèrent cette protéine quand elles se nourrissent, une fois dissous dans l'intestin des larves, les cristaux perforent la paroi du tube digestif ce qui entraîne la mort de la larve.

Cette protéine n'agit que dans les tubes digestifs des larves de moustiques et de mouches, elle est totalement inoffensive pour tout autre espèce qu'elle soit aquatique ou terrestre.

Ce larvicide bénéficie d'une AMM (Autorisation de Mise sur le Marché) délivrée par l'ANSES (Agence nationale de sécurité sanitaire de l'alimentation, de l'environnement et du travail).

**Retrouvez plus d'informations sur [favexshop.com](http://favexshop.com)**

## CHOIX DU LIEU POUR INSTALLER VOTRE APPAREIL

**Utilisation en extérieur uniquement.**

**Cet appareil résiste à la pluie (résiste aux projections d'eau IPX4).**

Respecter bien les indications ci-dessous pour optimiser le fonctionnement de votre appareil.

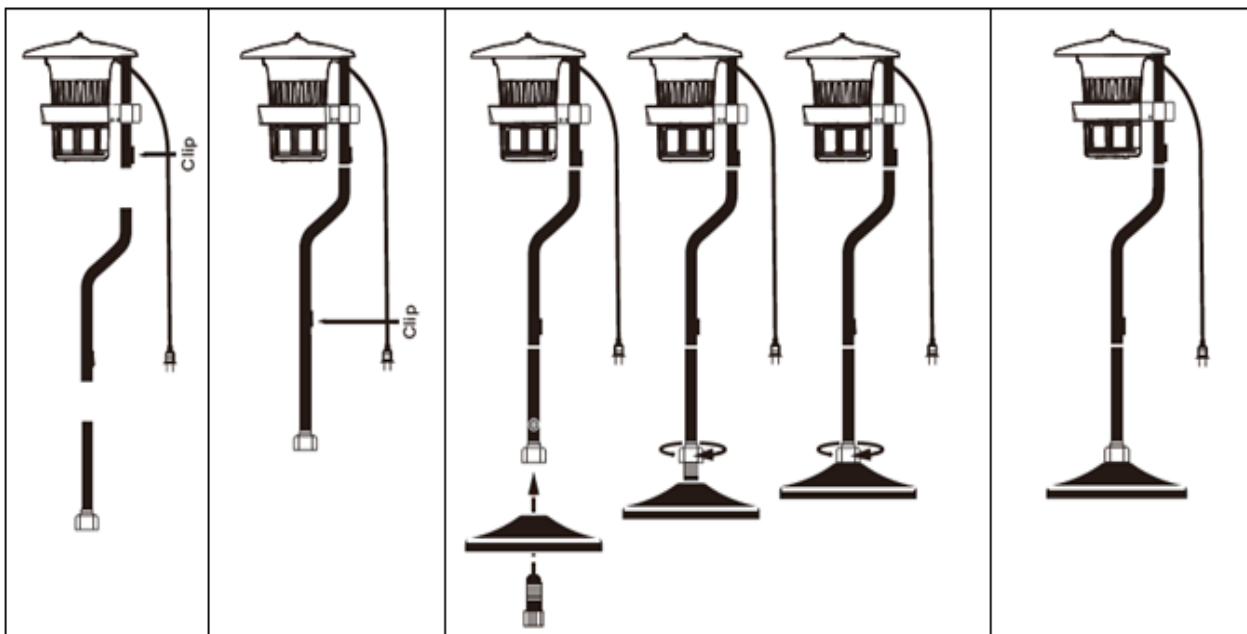
Votre Tiger Trap doit être placé à entre 5 et 12 mètres de vos lieux de vie tel que votre jardin et maison.

Ne pas hésiter à changer l'emplacement de votre appareil si la capture des insectes volants est faible.

Pour que votre appareil fonctionne au mieux, pensez à l'entretenir. C'est-à-dire vider le filet rigide régulièrement et changer la lampe UV après 3 000 heures (ou 4 mois environ).

Le branchement de votre appareil doit se faire avec une prise de courant répondant à l'indice IP requis pour une utilisation en extérieur.

## VI. INSTRUCTIONS D'INSTALLATION ET D'UTILISATION



1. Déballer l'appareil. Conserver la boîte pour y ranger l'appareil hors-saison (si nécessaire).
2. Insérer les tubes supérieur et inférieur en vous assurant que le clip est en place.
3. Insérer les tubes du bas et du milieu en vous assurant que le clip est en place avant de continuer.
4. Insérer la vis de fixation par la base pour pouvoir fixer la base du mât. Tourner l'écrou jusqu'au maximum.

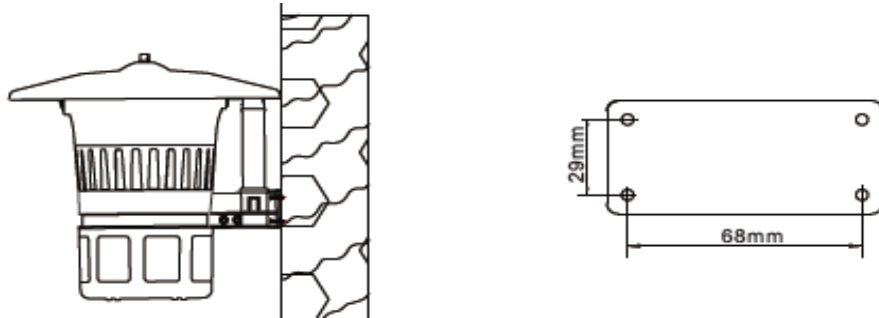
## **VII. FIXATION MURAL DE L'APPAREIL**

La fixation au mur de votre appareil est possible sans utiliser le pied en le plaçant entre 80 et 180cm du sol. Préparer les outils tels qu'une perceuse, un tournevis, 4 vis, etc.

Choisir l'emplacement de l'installation, assurez-vous qu'il y a une prise électrique disponible autour.

Positionner le support mural entre 80 et 180 cm du sol, marquer les 4 trous qui doivent être percés.

Percer les trous d'environ 35 mm de profondeur, puis mettre les 4 vis dans les trous.

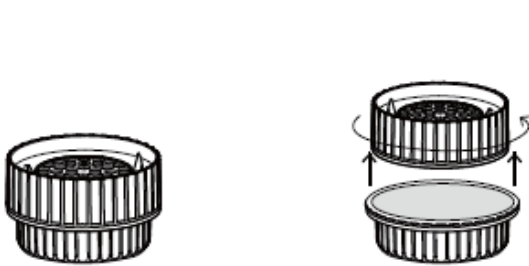


Reportez-vous au schéma ci-dessus. Assurez-vous que l'appareil est bien fixé.

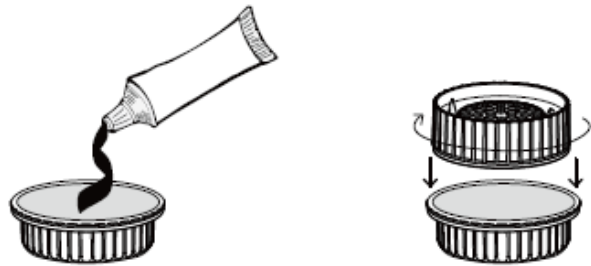
## **VIII. INSTRUCTIONS D'UTILISATION ET DE DÉMARRAGE**

1. Si l'appareil est suspendu ou fixé en hauteur, le placer à environ 80 à 180 cm du sol pour obtenir un taux de prise maximal et pouvoir y accéder facilement pour le nettoyer.
2. Si l'appareil est fixé à un mur, installer le support de fixation sur le côté de l'appareil. Ce support se glisse dans la paroi latérale du Tiger Trap.
3. Brancher le câble d'alimentation à une prise électrique répondant à l'indice IP requis pour une utilisation en extérieur.
4. Mettre l'appareil sous tension (l'interrupteur d'alimentation se situe sous la protection anti-pluie), soit en position ON (fonctionnement en continu) soit en position Auto, cela activera l'appareil uniquement lorsque la luminosité diminuera grâce au capteur positionné au-dessus de l'appareil.
5. Pour optimiser la prise d'insectes, laisser l'appareil en fonctionnement continu sur On, sauf nettoyage ou maintenance.
6. Il est recommandé de placer l'appareil à 5-12 m de votre lieu de vie.
7. Le taux de prise sera supérieur la nuit. Pour les meilleurs résultats, il est recommandé de tenir l'appareil à l'écart d'autres sources lumineuses

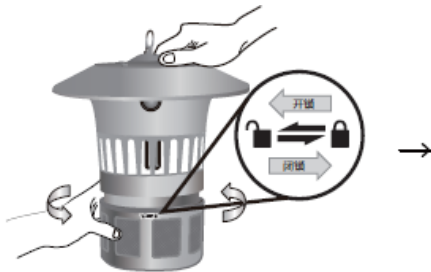
## IX. INSTRUCTION D'APPLICATION DE VOTRE ATTRACTANT MOUSTIQUES DANS LE TIGER TRAP PRO



1. Dévisser le capuchon perforé du contenant.



2. Dévisser le capuchon au bout du tube de l'attractant puis appuyer sur le tube pour insérer la dose d'attractant dans le contenant.
3. Revisser le capuchon perforé.



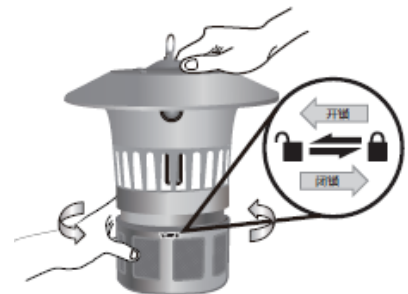
4. Retirer le réservoir de votre piège en le tournant vers la gauche pour le déverrouiller.



5. Retirer l'entonnoir intérieur en le tirant à l'aide de la partie triangulaire en plastique.



6. Placer le contenant avec l'attractant dans le réservoir, sur le côté, les trous du capuchon dirigés vers le haut.
7. Replacer l'entonnoir puis appuyer sur les côtés de l'entonnoir pour le verrouiller.



8. Replacer le réservoir de votre piège et verrouiller celui-ci en le tournant vers la droite.



## **X. NETTOYAGE / REMPLACEMENT DE LA LAMPE**

1. Veiller à nettoyer l'appareil une fois par semaine pour une meilleure efficacité.
2. Mettre l'appareil hors tension et le débrancher avant de le nettoyer.
3. Enlever la vis qui fixe le réservoir, puis tourner le réservoir dans le sens des aiguilles d'une montre. Enlever l'entonnoir en le saisissant par sa barre transversale près du bord et tirer fermement. Enlever toutes les saletés accumulées à l'intérieur du réservoir et du ventilateur avec une brosse souple. Remettre le réservoir en place et revisser.
4. Pour un nettoyage en fin de saison, retirer le réservoir d'eau (si fourni), enlever les quatre vis qui fixent le boîtier du ventilateur et de la lampe. Une fois les vis enlevées, tirer doucement pour écarter le boîtier du ventilateur et le boîtier de la lampe et débrancher la connectique du ventilateur pour avoir un meilleur accès.

### **Option 1 -> Nettoyage**

À l'aide d'une brosse souple, enlever la terre et les saletés du boîtier.

### **Option 2 -> Remplacement de la lampe**

La durée de vie de la lampe est d'environ 3 000 heures (ou 4 mois environ) et elle doit être régulièrement remplacée pour garantir une efficacité UV optimale. Bien que la lumière soit visible, son pouvoir d'attraction des insectes diminue avec le temps.

Desserrer la vis qui fixe la base de la lampe au boîtier. Glisser le support métallique sur le côté. Couvrir la lampe avec un chiffon pour se protéger les doigts et la main. Saisir la lampe (la main et les doigts protégés par le chiffon) et tirer doucement pour enlever l'ampoule de la douille.

Enlever les saletés de la douille avec une brosse souple avant d'y placer la lampe neuve. Remettre la plaque métallique sur la base de la lampe et serrer la vis.

Des lampes de rechange sont disponibles sur le site internet **[www.favex.fr](http://www.favex.fr)**

5. Une fois le nettoyage terminé ou la lampe remplacée, rebrancher la connectique du ventilateur, attention à ne pas la coincer au remontage, bien positionner le haut du support mural au-dessus du câble d'alimentation pour laisser le câble ressortir à l'extérieur. Aligner ensuite les trous puis resserrer les vis.

**ATTENTION :** lors de la remise en place du réservoir, NE PAS APPUYER NI POUSSER sur les parties grillagées du réservoir et de l'entonnoir pour ne pas les endommager.

## XI. FAQ

Problème	Cause possible	Solution :
La lampe ne s'allume pas et le ventilateur ne tourne pas.	1. Pas d'alimentation électrique	1. Vérifier la fiche, la prise et le fusible ou le disjoncteur. 2. S'assurer que l'interrupteur est en position Marche (ON).
La lampe s'allume, mais le ventilateur ne tourne pas.	1. Ventilateur court-circuité	1. DÉBRANCHER L'APPAREIL : examiner le ventilateur pour s'assurer qu'il n'est pas recouvert de débris, de saletés ou d'insectes morts. Nettoyer l'appareil comme indiqué à la section « NETTOYAGE ».
Le ventilateur tourne, mais la lampe ne s'allume pas.	1. Lampe mal installée 2. Lampe grillée	1. Vérifier si les lampes sont bien insérées et alignées dans les douilles. 2. Remplacer la lampe si nécessaire en suivant les instructions de la section « Remplacement de la lampe ».


## **XII. DÉBALLAGE ET MISE AU REBUT**

Votre produit doit être déballé et manipulé avec précautions, afin d'éviter tout risque de déformation ou de choc.

Assurez-vous que tous les éléments en plastique ne restent pas en contact avec le produit.

### ➤ **Matériaux d'emballage**

- Le carton d'emballage est recyclable.

- Les matériaux marqués par le symbole  sont recyclables :

>PE< = polyéthylène ; >PS< = polystyrène ; >PP< = polypropylène ; ...

Cela signifie qu'ils peuvent être recyclés en se débarrassant d'eux dans des conteneurs de collecte appropriés.

- Les autres éléments d'emballage (adhésif, attaches...) doivent être jetés avec les déchets ménagers.

En fin de vie de cet appareil, celui-ci ne doit pas être débarrassé avec les déchets municipaux non triés.

- En tant que consommateur final, votre rôle est primordial dans le cycle de réutilisation, de recyclage et les autres formes de valorisation de cet équipement électrique et électronique.

Des systèmes de reprise et de collecte sont mis à votre disposition par les collectivités locales (déchetteries) et les distributeurs.

- Vous avez l'obligation d'utiliser les systèmes de collecte sélective mise à votre disposition.



**En cas de moindre doute sur le montage ou la mise en service de cet appareil, contacter le service SAV au 09.69.36.56.60 (appel non surtaxé).**

**Importé et Distribué par FAVEX SAS**

102 bis avenue du Président Kennedy  
75016 Paris – France

Adresse e-mail du SAV : [sav@favex.fr](mailto:sav@favex.fr)



[favexshop.com](http://favexshop.com)



Si vous souhaitez jeter ce document, pensez à le trier.