



Notice d'utilisation

Lave-vaisselle

LVS 49L2b & s

## SOMMAIRE

<b>CONSIGNES DE SÉCURITÉ</b>	<b>4</b>
<b>FICHE PRODUIT</b>	<b>9</b>
<b>DESCRIPTION DE L'APPAREIL</b>	<b>10</b>
<b>BRANCHEMENT ÉLECTRIQUE</b>	<b>11</b>
<b>RACCORDEMENTS</b>	<b>12</b>
<b>AVANT LA PREMIÈRE UTILISATION</b>	<b>13</b>
<b>MISE À NIVEAU</b>	<b>13</b>
<b>PRÉPARATION POUR L'UTILISATION</b>	<b>14</b>
<b>A. RÉGLAGE DE L'ADOUCCISSEUR D'EAU</b>	<b>14</b>
<b>B. REMPLISSAGE DU RÉSERVOIR DE SEL RÉGÉNÉRANT</b>	<b>15</b>
<b>C. RÉGLER LE DOSAGE DU LIQUIDE DE RINÇAGE</b>	<b>16</b>
<b>D. REMPLISSAGE DU DISTRIBUTEUR DE LIQUIDE DE RINÇAGE</b>	<b>17</b>
<b>E. REMPLISSAGE DU DISTRIBUTEUR DE PRODUIT DE LAVAGE</b>	<b>18</b>
<b>F. CHARGEMENT DU LAVE-VAISSELLE</b>	<b>19</b>
<b>UTILISATION</b>	<b>24</b>
<b>ALLUMER/ÉTEINDRE L'APPAREIL</b>	<b>24</b>
<b>LANCER UN PROGRAMME</b>	<b>24</b>
<b>INDICATEUR DE SUIVI DE PROGRAMME</b>	<b>24</b>
<b>TABLEAU DES PROGRAMMES</b>	<b>25</b>
<b>MODIFIER UN PROGRAMME EN COURS DE LAVAGE</b>	<b>26</b>
<b>ANNULER UN PROGRAMME</b>	<b>26</b>
<b>PROGRAMMER UN DÉPART DIFFÉRÉ</b>	<b>26</b>
<b>FIN DU PROGRAMME/DÉCHARGEMENT</b>	<b>27</b>
<b>NETTOYAGE ET ENTRETIEN</b>	<b>28</b>
<b>NETTOYAGE ET ENTRETIEN DES FILTRES</b>	<b>28</b>
<b>NETTOYAGE DES BRAS D'ASPERSION</b>	<b>29</b>
<b>NETTOYAGE DU FILTRE DU TUYAU D'ARRIVÉE D'EAU</b>	<b>30</b>
<b>NETTOYAGE DU LAVE-VAISSELLE</b>	<b>30</b>
<b>GUIDE DE DÉPANNAGE</b>	<b>31</b>

## CONSIGNES DE SÉCURITÉ

LISEZ ATTENTIVEMENT CES INSTRUCTIONS AVANT D'UTILISER L'APPAREIL ET CONSERVEZ-LES POUR POUVOIR LES CONSULTER LORSQUE VOUS EN AUREZ BESOIN.

### INSTALLATION ET RÉPARATION

- L'installation du lave-vaisselle (branchement électrique et raccordement à l'arrivée d'eau) doit être effectuée par un personnel qualifié conformément aux normes en vigueur.
- N'installez jamais l'appareil sur un sol couvert de moquette. Sinon, l'absence de circulation d'air en-dessous de votre appareil entraînera la surchauffe des pièces électriques. Cela peut endommager votre appareil. Les ouvertures de ventilation ne doivent pas être obstruées par un tapis.
- Pour le raccordement du lave-vaisselle à l'arrivée d'eau, utilisez exclusivement des tuyaux neufs ; de vieux tuyaux ou des tuyaux usés ne doivent pas être réutilisés. La pression d'eau doit être comprise entre 0,03 MPa (0,3 bar) et 1,0 MPa (10 bars).
- Placez l'appareil sur un sol solide et résistant. L'appareil doit être installé sur une surface plane pour que la porte puisse être fermée

facilement et en toute sécurité.

- En cas de panne, n'essayez pas de réparer l'appareil vous-même. Confiez les réparations exclusivement à un personnel qualifié.
- Les réparations effectuées par une personne non qualifiée peuvent constituer un danger pour l'utilisateur et entraînent l'annulation de la garantie.
- Il est dangereux de modifier ou d'essayer de modifier les caractéristiques de cet appareil.

### CONSIGNES GÉNÉRALES

- Cet appareil est destiné à un usage domestique uniquement.
- Cet appareil n'est pas destiné à être utilisé dans des applications domestiques et analogues telles que :
  - Des coins cuisines réservés au personnel dans des magasins, bureaux et autres environnements professionnels ;
  - Des fermes ;
  - Des hôtels, motels et autres environnements à caractère résidentiel ;
  - Des environnements de type chambres d'hôtes.
- Ne jamais laver l'appareil en y répandant ou en y versant de l'eau ! Vous vous exposeriez à un risque d'électrocution !
- Ne touchez jamais la prise avec les mains

mouillées ! Ne débranchez jamais l'appareil en tirant sur le câble, saisissez toujours la prise pour le débrancher.

- Le produit doit être débranché pendant les procédures d'installation, de maintenance, d'entretien, et de réparation.
- Contrôlez que le lave-vaisselle n'a subi aucun dommage durant le transport. N'utilisez pas l'appareil :
  - S'il a été endommagé de quelque façon que ce soit,
  - Si la prise ou le câble d'alimentation est endommagé(e),
  - En cas de mauvais fonctionnement.Présentez-le à un centre de service après-vente où il sera inspecté et réparé. Aucune réparation ne peut être effectuée par l'utilisateur.

## **UTILISATION DU LAVE-VAISSELLE**

- Après le chargement ou le déchargement de la vaisselle, ne laissez pas la porte du lave-vaisselle ouverte car quelqu'un pourrait la heurter et trébucher. Une porte ouverte représente toujours un danger (risque de basculement). Ne vous appuyez pas et ne vous asseyez pas sur la porte ouverte du lave-vaisselle.
- Ne buvez pas l'eau résiduelle éventuellement présente dans la vaisselle ou dans le lave-vaisselle en fin de cycle : des résidus de produits

de lavage peuvent subsister.

- N'utilisez que des produits (produit de lavage, liquide de rinçage et sel régénérant) spécifiques pour lave-vaisselle.
- **ATTENTION !** Les couteaux et autres ustensiles de cuisine ayant des pointes tranchantes doivent être placés dans le panier avec les pointes tournées vers le bas ou en position horizontale dans le panier supérieur.
- Faites attention de ne pas vous blesser avec les pointes des couteaux et veillez à ce qu'elles ne dépassent pas du panier.
- N'introduisez pas de solvants comme l'alcool ou la térébenthine car ils pourraient provoquer une explosion.
- N'introduisez pas de la vaisselle tachée de cendres, de cire, de peinture ou de vernis.
- Évitez d'ouvrir la porte du lave-vaisselle lors de son fonctionnement car des vapeurs brûlantes peuvent s'en échapper ou de l'eau chaude pourrait vous éclabousser.
- N'exposez pas l'appareil à des températures inférieures à 0°C (risque de gel).

## **BRANCHEMENT ÉLECTRIQUE**

- Avant de brancher votre appareil, assurez-vous que la tension électrique de votre domicile corresponde à celle indiquée sur la plaque signalétique de l'appareil.

- Cet appareil est muni d'une prise de terre. Il doit être branché sur une prise murale équipée d'une prise de terre, correctement installée et reliée au réseau électrique conformément aux normes en vigueur.
- En cas d'anomalie de fonctionnement, débranchez le lave-vaisselle de la prise de courant et fermez le robinet d'arrivée d'eau.
- Si le câble d'alimentation est endommagé, il doit être remplacé par votre revendeur, son service après-vente ou une personne de qualification similaire afin d'éviter un danger.
- Ne pas mettre en marche au moyen d'un programmateur, d'une minuterie, ou d'un système de commande à distance séparé ou tout autre dispositif qui met l'appareil sous tension automatiquement.

### **SÉCURITÉ DES ENFANTS**

- Tenez les matériaux d'emballage hors de portée des enfants (risques d'asphyxie).
- Cet appareil peut être utilisé par des enfants à partir de 8 ans et par des personnes ayant des capacités physiques, sensorielles ou mentales réduites, ou un manque d'expérience et de connaissances à condition qu'elles aient été placées sous surveillance ou qu'elles aient reçu des instructions concernant l'utilisation de l'appareil en toute sécurité et qu'elles

- comprennent les dangers encourus. Les enfants ne doivent pas jouer avec l'appareil. Le nettoyage et l'entretien par l'utilisateur ne doivent pas être effectués par des enfants, sauf s'ils ont plus de 8 ans et qu'ils sont surveillés. Maintenir l'appareil et son cordon hors de portée des enfants de moins de 8 ans.
- Ne laissez pas les produits de lavage à la portée des enfants. Ils peuvent occasionner des brûlures chimiques graves au niveau des yeux, de la bouche et de la gorge. Respectez strictement les instructions des fabricants de ces produits.

### **MISE AU REBUT**

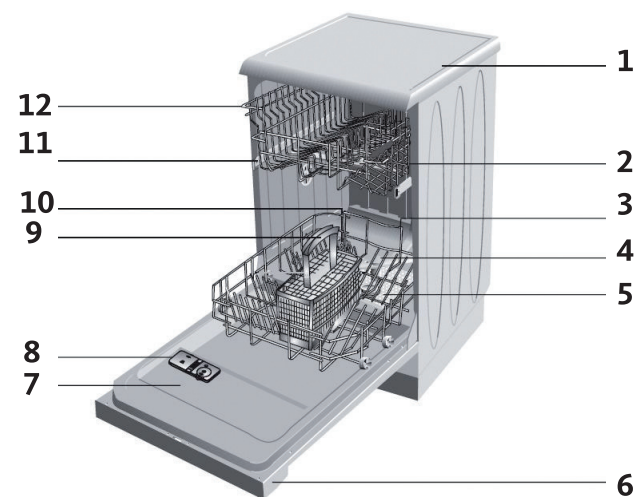
- Mettez hors d'usage les appareils inutilisables en les débranchant de la prise de courant et en sectionnant le cordon d'alimentation.
- Condamnez les parties pouvant être dangereuses pour les enfants (portes, serrure, etc.).

## CARACTÉRISTIQUES TECHNIQUES

Marque	Listo
Référence du modèle	LVS 49L2b & s
Nombre de programmes de lavage	4
Départ différé	Oui
Durée maximale du départ différé	9 heures
Dimensions (L x P x H)	45 x 57 x 85 cm
Poids net	52 kg
Tension et fréquence	220 - 240 V ~ 50 Hz
Puissance nominale	1900 - 2200 W
Pression d'eau maximum	10 bars / 1 MPa
Pression d'eau minimum	0,3 bar / 0,03 MPa

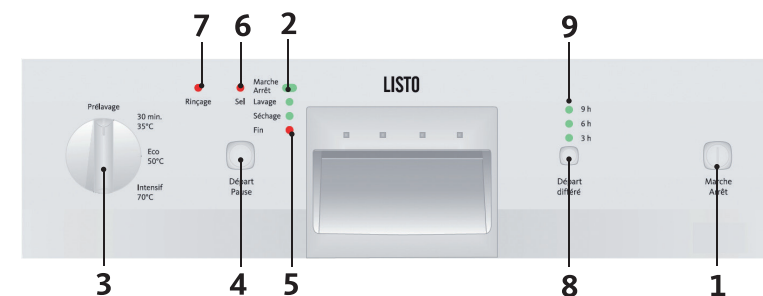
## DESCRIPTION DE L'APPAREIL

### DESCRIPTION DE L'APPAREIL



- |                               |                                      |
|-------------------------------|--------------------------------------|
| 1. Top (dessus de l'appareil) | 7. Porte                             |
| 2. Bras d'aspersion supérieur | 8. Distributeur de produit de lavage |
| 3. Panier inférieur           | 9. Panier à couverts                 |
| 4. Bras d'aspersion inférieur | 10. Adoucisseur d'eau                |
| 5. Filtres                    | 11. Rails du panier supérieur        |
| 6. Bandeau de commande        | 12. Panier supérieur                 |

### DESCRIPTION DU BANDEAU DE COMMANDES



- |   |   |
|---|---|
| 1. Touche Marche/Arrêt                  | programme   |
| 2. Témoin lumineux de mise sous tension | 6. Témoin lumineux « manque de sel »                |
| 3. Bouton de sélection des programmes   | 7. Témoin lumineux « manque de liquide de rinçage » |
| 4. Touche Départ/Pause                  | 8. Touche Départ différé                            |
| 5. Voyants indicateurs de suivi du      | 9. Témoins lumineux du départ différé               |

## BRANCHEMENT ÉLECTRIQUE

Votre appareil ne peut être branché que sur une prise murale alimentée en 220-240 V~ monophasé.

Avant de brancher votre lave-vaisselle, assurez-vous que la tension électrique de votre domicile corresponde à celle indiquée sur la plaque signalétique de l'appareil et que la fiche du câble est adaptée à la prise de courant.



### MISE À LA TERRE

- Cet appareil est équipé d'une prise électrique de terre.
- Il doit être branché sur une prise murale correctement installée selon les normes en vigueur et équipée d'une prise de terre.
- Cette prise doit impérativement rester accessible après l'installation.
- ATTENTION : Une mauvaise utilisation de la prise de terre peut entraîner le risque de choc électrique.



En cas de court-circuit, la mise à la terre réduit le risque de choc électrique en permettant au courant d'être évacué par le fil de terre.

En cas de questions concernant la prise de terre ou le branchement électrique, veuillez consulter un personnel qualifié.

Notre responsabilité ne saurait être engagée en cas d'accidents ou d'incidents provoqués par une mise à la terre inexistante ou défectueuse.

- Si le câble d'alimentation est endommagé, il doit être remplacé par votre revendeur, son service après-vente ou une personne de qualification similaire afin d'éviter un danger.
- N'utilisez pas de rallonge ou de multiprise pour raccorder l'appareil.

## RACCORDEMENTS

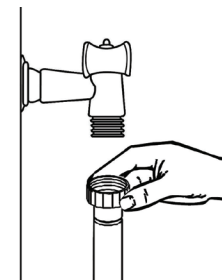
### RACCORDEMENT À L'ARRIVÉE D'EAU

Ce lave-vaisselle est prévu pour être alimenté en eau froide.

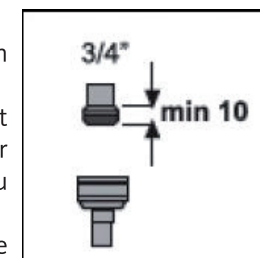
**Pour le raccordement du lave-vaisselle à l'arrivée d'eau, utilisez exclusivement des tuyaux neufs ; de vieux tuyaux ou des tuyaux usés ne doivent pas être réutilisés.**

**La pression d'eau doit être comprise entre 0,03 MPa (0,3 bar) et 1,0 MPa (10 bars).**

Si la pression est plus basse que le minimum, demandez conseil à un technicien qualifié. Si la pression est trop élevée, veuillez installer un réducteur de pression.



- Raccordez le tuyau d'alimentation d'eau froide sur un raccord fileté et vérifiez qu'il est correctement serré.
- Si l'appareil est branché à des conduites neuves ou n'ayant pas été utilisées depuis un certain temps, laissez couler l'eau pendant quelques minutes avant de brancher le tuyau d'arrivée d'eau.
- Vous éviterez ainsi que des dépôts de sable ou de rouille puissent obstruer le filtre placé à l'entrée du tuyau d'arrivée d'eau.



### RACCORDEMENT À L'ÉVACUATION D'EAU (VIDANGE)

Insérez le tuyau de vidange dans un tube de vidange d'un diamètre minimum de 4 cm ou laissez couler l'eau dans un évier, en vous assurant que le tuyau ne soit pas plié ou coincé.

Utilisez le coude pour le tuyau de vidange fourni avec l'appareil.

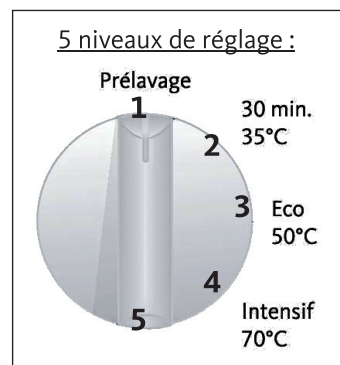
L'extrémité libre du tuyau doit être placée à une hauteur comprise entre 50 et 100 cm du sol et ne doit pas être immergée dans l'eau.

**ATTENTION ! Le coude du tuyau de vidange doit être attaché correctement pour éviter toute inondation.**

NOTE : Assurez-vous que les tuyaux d'arrivée d'eau et de vidange ne sont pas pliés, pincés, ou écrasés lorsque vous remettez le produit en place après les procédures d'installation ou de nettoyage.



1. Lorsque le lave-vaisselle est éteint, tournez le bouton de sélection des programmes sur la position « 1 » (correspondant au programme « Prélavage »).
2. Appuyez sur la touche « **Départ/Pause** ».
3. Appuyez sur la touche « **Marche/Arrêt** » pour allumer le lave-vaisselle tout en maintenant la touche « **Départ/Pause** » enfoncée. Ne relâchez pas la touche « **Départ/Pause** » avant que les voyants de niveau de réglage de la dureté d'eau n'apparaissent sur l'indicateur (reportez-vous au tableau en page précédente).
4. Le niveau de réglage par défaut s'affiche pendant 5 secondes environ. Vous pouvez relâcher la touche « **Départ/Pause** » lorsque le niveau de réglage par défaut apparaît.
5. Tournez le bouton de sélection des programmes sur le niveau adapté (de 1 à 5) en fonction de la dureté d'eau de votre habitation.
6. Appuyez sur la touche « **Départ/Pause** » pour enregistrer votre réglage.
7. Appuyez sur la touche « **Marche/Arrêt** » pour éteindre l'appareil.



NOTE : Si vous déménagez, vous devrez procéder à un nouveau réglage du niveau de la dureté d'eau afin de conserver l'efficacité de lavage.

## B. REMPLISSAGE DU RÉSERVOIR DE SEL RÉGÉNÉRANT

Le réservoir de sel régénérant se trouve sous le panier inférieur.

**Attention ! Utilisez exclusivement du sel spécial régénérant conçu pour lave-vaisselle. Tout autre type de sel non spécifiquement conçu pour une utilisation en lave-vaisselle, comme le sel de table, endommagera l'adoucisseur. L'utilisation d'un sel non adapté annule la garantie.**

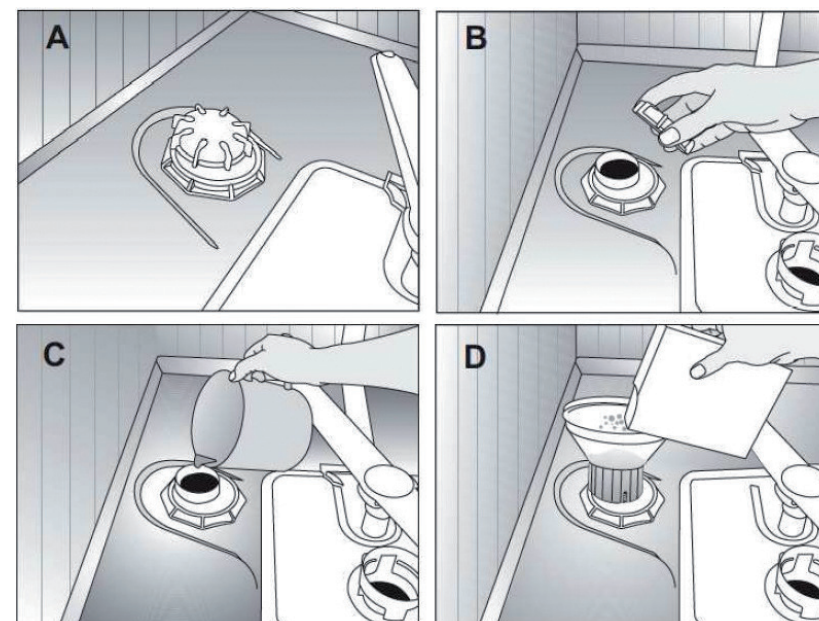
**Versez uniquement le sel avant de démarrer un programme complet de lavage.**

Cela évitera que des grains de sel ou de l'eau salée ne restent dans le fond de la machine durant une longue période, ce qui pourrait causer de la corrosion.

Vous devez remplir le réservoir de sel lorsque le témoin lumineux « manque de sel » s'allume sur le bandeau de commande.

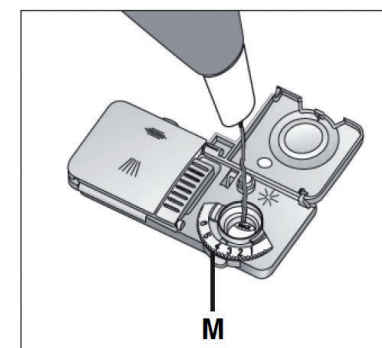
1. Retirez le panier inférieur (figure A) puis, dévissez le bouchon du réservoir de sel (figure B).
2. Pour la première utilisation, remplissez le réservoir avec 1 litre d'eau (Figure C).
3. Placez l'entonnoir (fourni) sur le réservoir de sel et versez environ 2 kg de sel (figure D).
4. Remplacez le couvercle et vissez-le bien quand le réservoir est plein.

NOTE : Le temps de dissolution du sel dans l'eau peut varier en fonction du type de sel et de la dureté de l'eau. Elle peut parfois prendre plusieurs heures. Il est donc normal que le témoin lumineux « manque de sel » reste allumé quelque temps après l'ajout de sel dans l'appareil.



## C. RÉGLER LE DOSAGE DU LIQUIDE DE RINÇAGE

Le distributeur de liquide de rinçage se trouve sur la face intérieure de la porte, à côté du distributeur de détergent.



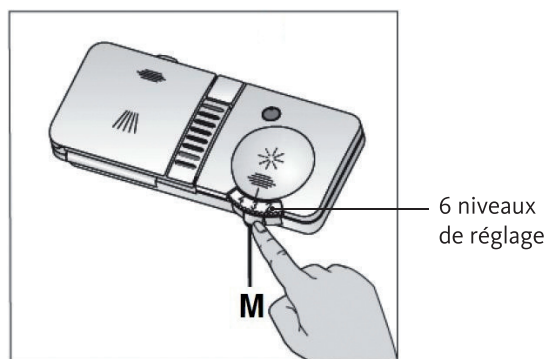
Le liquide de rinçage évite que l'eau ne reste sur la vaisselle sous forme de gouttelettes laissant des taches blanches après séchage.

Le liquide de rinçage est ajouté automatiquement au moment du dernier rinçage.

**Attention ! Utilisez exclusivement du liquide de rinçage spécifique pour lave-vaisselle. Ne remplissez jamais le distributeur de liquide de rinçage avec un autre produit (comme un agent nettoyant ou du détergent liquide) car cela pourrait endommager l'appareil.**

Le distributeur de produit de rinçage dispose de 6 niveaux de réglage (Position 1 = dose minimum, position 6 = dose maximum).

Ajustez la quantité de liquide de rinçage en fonction de la dureté de l'eau. Effectuez un premier cycle de lavage avec le distributeur en position 2. Vous adapterez ensuite le dosage correct pour votre habitation.



- Augmentez graduellement la dose de liquide de rinçage s'il y a des gouttes d'eau ou des traces de calcaire sur la vaisselle après le lavage.
- Réduisez la quantité s'il y a des traînées blanchâtres et collantes sur la vaisselle ou sur les verres ou les lames de couteaux.

NOTE : Si votre eau est douce (inférieure à 9°FH), vous n'aurez peut-être pas besoin de produit de rinçage car il pourrait former un voile blanc sur votre vaisselle.

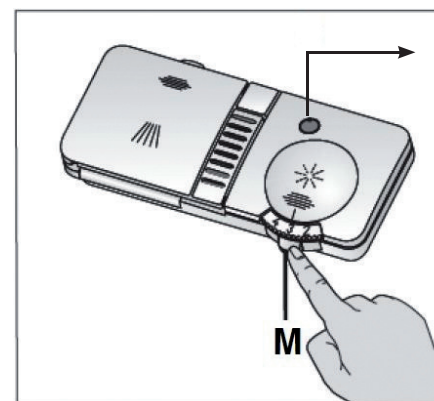
#### D. REMPLISSAGE DU DISTRIBUTEUR DE LIQUIDE DE RINÇAGE

##### – Quand remplir le distributeur de liquide de rinçage ?

Remplissez le distributeur de liquide de rinçage lorsque le témoin lumineux « manque de liquide de rinçage » s'allume sur le bandeau de commande.

Par ailleurs, vous pouvez évaluer la quantité de produit de rinçage restant selon les indications suivantes :

Le point noir sur le distributeur de produit de rinçage indique la quantité de produit de rinçage disponible dans le distributeur. Plus la quantité de produit de rinçage diminue, plus la taille du point noir se réduit. Le niveau de liquide de rinçage ne doit jamais se situer au-dessous d' 1/4.



Indicateur de liquide de rinçage

- Réservoir plein
- 3/4 plein
- 1/2 plein
- 1/4 plein (remplissage nécessaire pour éviter les taches)
- Réservoir vide

1. Pour ouvrir le distributeur, appuyez sur le bouton (M) (figure ci-dessus).
2. Versez le produit de rinçage dans le distributeur jusqu'à ce que l'indicateur de niveau noircisse complètement. Attention de ne pas trop remplir le distributeur pour ne pas causer un surplus de mousse. Essayez tout débordement avec un chiffon humide.
3. Fermez le couvercle du distributeur en appuyant légèrement dessus.

#### E. REMPLISSAGE DU DISTRIBUTEUR DE PRODUIT DE LAVAGE

Le distributeur de produit de lavage se trouve sur la face intérieure de la porte, à côté du distributeur de liquide de rinçage.

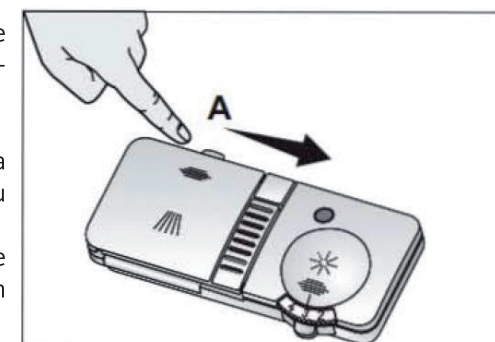
**Attention ! Utilisez exclusivement du produit de lavage spécifique pour lave-vaisselle.**

Le distributeur de produit de lavage doit être rempli avant chaque programme de lavage, excepté si vous utilisez le programme « Prélavage ».

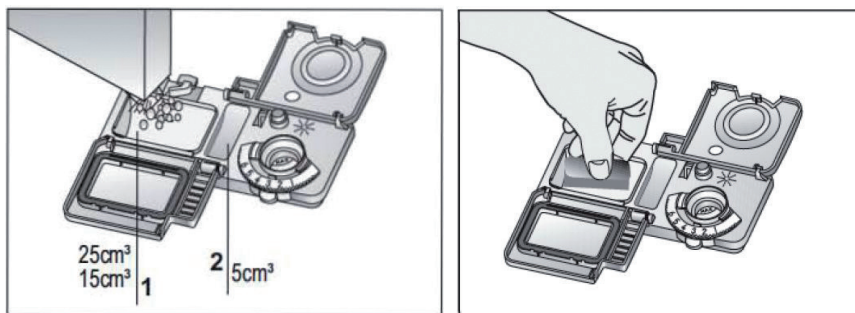
Le produit de lavage est libéré automatiquement au cours du programme de lavage.

NOTE : Ajoutez toujours le produit de lavage juste avant de démarrer le lave-vaisselle.

1. Poussez la languette vers la droite pour ouvrir le couvercle du distributeur de détergent (A).
2. Mettez la quantité recommandée de détergent en poudre ou en tablette dans le distributeur.



- Le distributeur de détergent contient des indicateurs de niveaux qui vous aident à utiliser la quantité appropriée de détergent. S'il est plein, le distributeur de détergent peut contenir 40 cm<sup>3</sup> de détergent. Remplissez le distributeur jusqu'au repère 15 cm<sup>3</sup> ou 25 cm<sup>3</sup> ((1) sur la figure ci-dessous) en fonction du niveau de remplissage de l'appareil et/ou du niveau de saleté de la vaisselle.
- Si la vaisselle est restée longtemps dans l'appareil et qu'elle comporte des résidus secs, remplissez également le compartiment 5 cm<sup>3</sup> ((2) sur la figure ci-dessous).



3. Fermez le couvercle du distributeur de détergent en appuyant légèrement dessus. Vous entendrez un « clic » lorsque le couvercle sera fermé.

Veillez respecter les recommandations de dosage conseillées par le fabricant et conservez les recommandations mentionnées sur les emballages des produits de lavage.

**MISE EN GARDE ! Les produits de lavage pour lave-vaisselle sont corrosifs !  
Veillez à les conserver hors de portée des enfants.**

## F. CHARGEMENT DU LAVE-VAISSELLE

Pour obtenir les meilleures performances de votre lave-vaisselle, veuillez suivre les indications de chargement indiquées ci-après.

### – Recommandations importantes

1. Concernant la disposition des éléments dans les paniers :
  - Veillez toujours à ce que les couverts ou d'autres objets ne passent pas au travers du panier à couverts et ne gênent pas la rotation des bras d'aspersion.
  - **Attention ! Les longs couteaux de cuisine placés verticalement peuvent être dangereux ! Placez toujours les longs éléments tranchants horizontalement sur les étagères à tasses du panier supérieur.**
  - **Attention ! Ne placez jamais les lames des couteaux vers le haut.**

- Ne surchargez pas votre lave-vaisselle.
- Ne placez pas de plats dont la taille ne convient pas au lave-vaisselle.
- Les petits éléments ne doivent pas être lavés dans le lave-vaisselle car ils pourraient facilement tomber des paniers.
- Chargez les éléments creux comme les tasses, les verres, les casseroles etc. avec l'ouverture vers le bas afin que l'eau puisse s'écouler dans le lave-vaisselle lors du séchage.
- Évitez le contact entre les pièces de vaisselle, pour obtenir de meilleurs résultats de lavage. L'eau doit pouvoir atteindre toutes les surfaces sales.
- Pour la vaisselle fragile, utilisez un programme spécial adapté (température de lavage plus basse) ainsi qu'un détergent doux adapté.

### 2. Concernant la compatibilité des éléments :

- Assurez-vous toujours que la vaisselle que vous insérez dans l'appareil est appropriée à un lavage au lave-vaisselle.

Certains matériaux ne sont pas compatibles au lave-vaisselle. Dans ce cas, lavez les ustensiles à la main avec un détergent doux (liquide vaisselle).

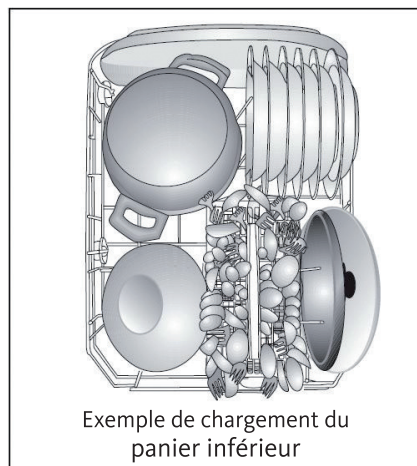
Matériaux non compatibles au lave-vaisselle	Éléments partiellement adaptés
Les ustensiles en bois, La porcelaine, Le cristal, Le plastique non résistant à la chaleur, Le cuivre, L'étain, Les objets artisanaux, Les anciens couverts dont la lame et le manche sont assemblés par collage, Les articles composés de fibres synthétiques.	Certains types de verres peuvent ternir après plusieurs lavages.  Les parties en argent et en aluminium ont tendance à se décolorer lors du lavage.  Les articles émaillés peuvent se ternir s'ils sont lavés fréquemment au lave-vaisselle.

- Les couverts en argent ont tendance à noircir s'ils sont mélangés à des couverts en inox. Disposez-les dans le panier à couverts, séparés des autres.
- Les substances fortement colorées comme le ketchup par exemple peuvent laisser temporairement des traces au fond de la cuve. Celles-ci disparaissent au lavage suivant.

### CHARGEMENT DU PANIER INFÉRIEUR

Le panier inférieur est destiné à recevoir la vaisselle la plus difficile à nettoyer telle que les poêles, les couvercles, les plats de service, les assiettes, les casseroles, etc. ainsi que le panier à couverts, comme illustré ci-dessous.

Il est préférable de placer les plats de service et les couvercles sur les côtés du panier pour éviter de bloquer la rotation des bras d'aspersion supérieurs.

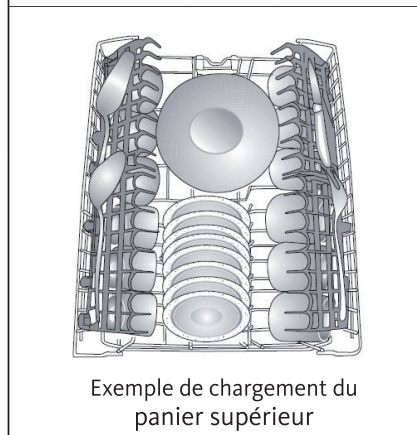
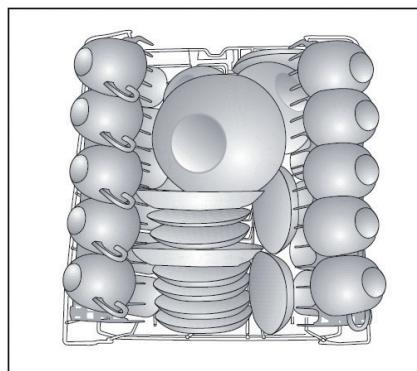


Exemple de chargement du panier inférieur

### CHARGEMENT DU PANIER SUPÉRIEUR

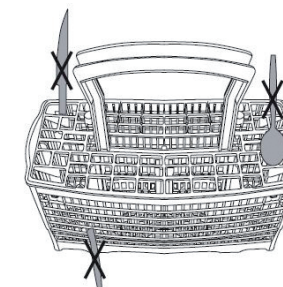
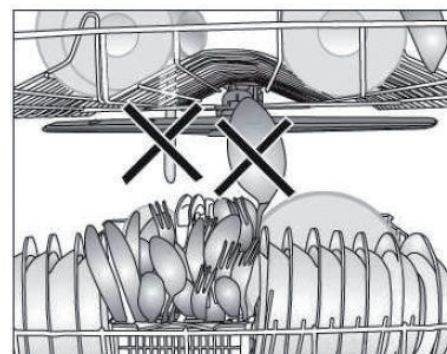
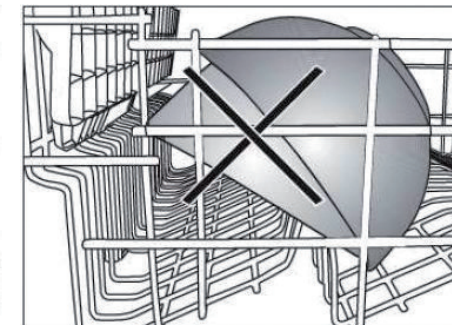
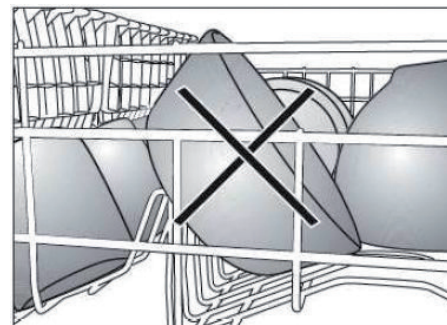
Le panier supérieur est destiné à recevoir la vaisselle plus délicate et plus légère telle que les verres, les tasses, les sous-tasses et les plats de service s'ils ne sont pas trop sales.

Placez la vaisselle creuse comme les bols et les verres à l'envers pour éviter que l'eau ne s'accumule dedans.



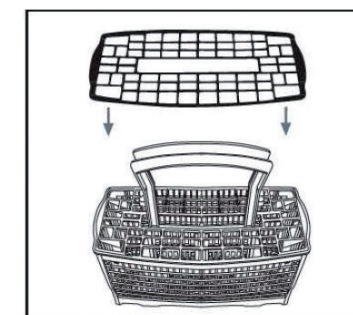
Exemple de chargement du panier supérieur

### EXEMPLES DE CHARGEMENTS INCORRECTS



### LE PANIER À COUVERTS

Les couverts (fourchettes, couteaux, cuillères, etc.) doivent être placés dans le panier à couverts dans le panier inférieur. Des compartiments sont prévus pour le rangement.



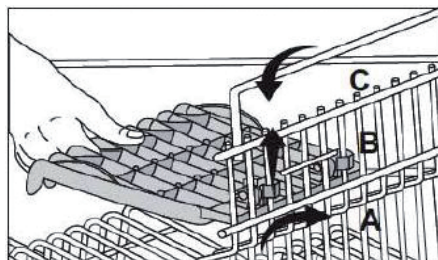
**Attention ! Ne laissez pas les couverts dépasser par le dessous, ceci afin de ne pas gêner la rotation du bras d'aspersion inférieur.**



(Rappel : Les ustensiles longs doivent être placés en position horizontale sur les étagères dans le panier supérieur).

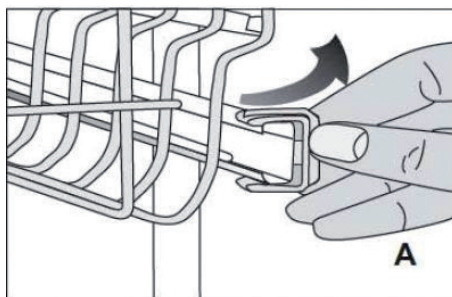
## REPLIER LES ÉTAGÈRES À TASSES

Les étagères à tasses du panier supérieur peuvent être dépliées ou repliées en fonction de la hauteur des tasses, verres à pied, etc.



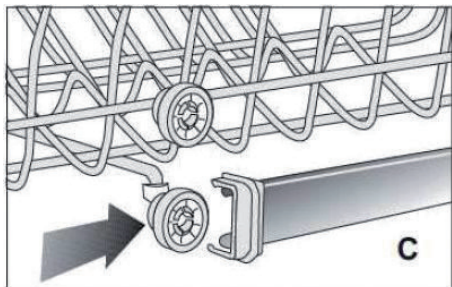
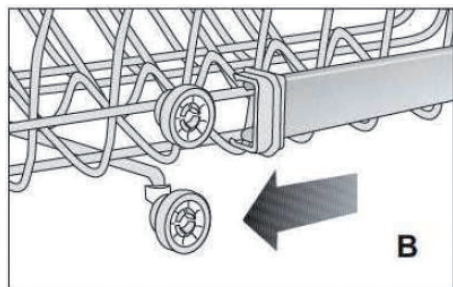
## AJUSTER LA HAUTEUR DU PANIER SUPÉRIEUR

Le panier supérieur dispose de deux positions de réglage en hauteur (une position haute et une position basse). Vous pouvez ainsi créer plus d'espace dans le panier supérieur ou inférieur pour les ustensiles plus larges.

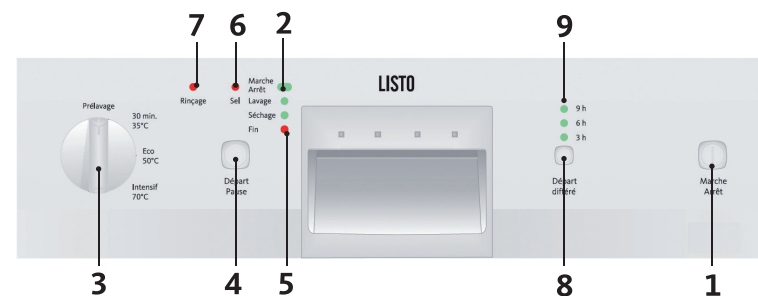


Reportez-vous aux 3 schémas ci-après.

1. Faites pivoter les embouts (A) situés aux 2 extrémités des rails du panier supérieur.
2. Retirez le panier supérieur (B) en le faisant glisser.
3. Placez les roulettes supérieures ou inférieures dans les rails puis, remplacez correctement les embouts (A).



## UTILISATION



### PRÉPARATION

- Frottez les résidus alimentaires solides éventuels restés dans les plats.
- Chargez le lave-vaisselle.
- Ajoutez le produit de lavage dans le distributeur de produit de lavage puis, fermez le couvercle.
- Contrôlez les indicateurs de niveau du sel et du produit de rinçage. Si nécessaire, ajoutez du sel et/ou du liquide de rinçage.
- Fermez la porte.

### ALLUMER/ÉTEINDRE L'APPAREIL

- Pour **mettre en marche** l'appareil, appuyez sur la touche « **Marche/Arrêt** » (1). Le témoin lumineux de mise sous tension « Marche/Arrêt » (2) s'allume.
- Pour **éteindre** l'appareil, appuyez de nouveau sur la touche « **Marche/Arrêt** » (1).

### LANCER UN PROGRAMME

1. Sélectionnez un programme en tournant le bouton de sélection des programmes (3).
2. Puis, appuyez sur la touche « **Départ/Pause** » (4) pour démarrer le programme.

### INDICATEUR DE SUIVI DU PROGRAMME

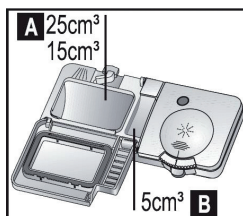
- Vous pouvez suivre les différentes phases du programme à l'aide de l'indicateur de suivi du programme. Le voyant de la phase correspondante s'allume.



## TABLEAU DES PROGRAMMES

Programmes	Température (en °C)	Informations sur le programme	Description du programme	Produit de lavage Prélavage/ Lavage principal	Durée du programme (en min)	Énergie (en Kwh)	Consommation d'eau (en litres)
Prélavage	-	Programme destiné à éliminer les résidus présents sur la vaisselle restée dans l'appareil pour éviter les mauvaises odeurs	<ul style="list-style-type: none"> <li>Prélavage</li> <li>Fin</li> </ul>	-	15	-	3,6
30 min.	35°C	Vaisselle quotidienne légèrement sale et prénettoyée. Lavage rapide	<ul style="list-style-type: none"> <li>Lavage</li> <li>Rinçage à l'eau froide</li> <li>Rinçage</li> <li>Fin</li> </ul>	A	30	0,77	10,2
Eco	50°C	Programme économique. Vaisselle moyennement sale (Norme EN 50242)	<ul style="list-style-type: none"> <li>Prélavage</li> <li>Lavage</li> <li>Rinçage à l'eau froide</li> <li>Rinçage</li> <li>Séchage</li> <li>Fin</li> </ul>	A+B	172	0,94	13
Intensif	70°C	Vaisselle très sale, casseroles et poêles	<ul style="list-style-type: none"> <li>Prélavage</li> <li>Lavage</li> <li>Rinçage à l'eau froide</li> <li>Rinçage</li> <li>Séchage</li> <li>Fin</li> </ul>	A+B	115	1,32	14,4

NOTE : Les valeurs de consommation indiquées dans le tableau ont été déterminées dans des conditions standard. Des différences peuvent cependant se produire dans la pratique.



## MODIFIER UN PROGRAMME EN COURS DE LAVAGE

Pour modifier la sélection du programme pendant le fonctionnement du lave-vaisselle :

- Appuyez sur la touche « **Départ/Pause** ». Le voyant de lavage s'éteint.
- Sélectionnez un autre programme à l'aide du bouton de sélection des programmes.
- Appuyez sur la touche « **Départ/Pause** ». Le voyant de lavage s'allume et le nouveau programme démarrera.

NOTE : Le nouveau programme ne démarrera pas du début. Il commencera à partir de la dernière phase exécutée par le programme précédemment sélectionné.

## ANNULER UN PROGRAMME

Pour annuler un programme pendant le fonctionnement du lave-vaisselle :

Appuyez sur la touche « **Départ/Pause** » pendant 3 secondes. Les voyants de lavage et séchage clignotent pendant que le lave-vaisselle vidange l'eau se trouvant à l'intérieur. Le programme est annulé quelques secondes plus tard lorsque le voyant Fin est allumé. Il est ensuite possible de choisir et de lancer un nouveau programme.

NOTE : Selon la phase du programme annulé, il se peut que du détergent ou du liquide de rinçage reste à l'intérieur du lave-vaisselle et sur la vaisselle. Veillez à ce que cette vaisselle ne soit pas utilisée telle quelle.

## PROGRAMMER UN DÉPART DIFFÉRÉ

Vous pouvez programmer un départ différé de 3, 6 ou 9 heures.

- Appuyez sur la touche « **Marche/Arrêt** » pour allumer l'appareil.
- Choisissez un programme en tournant le bouton de sélection des programmes.
- Appuyez sur la touche « **Départ différé** » :
  - 1 fois** pour sélectionner un départ différé de 3 heures (le témoin lumineux « 3h » clignote) ;
  - 2 fois** pour sélectionner un départ différé de 6 heures (le témoin lumineux « 6h » clignote) ou
  - 3 fois** pour sélectionner un départ différé de 9 heures (le témoin lumineux « 9h » clignote).
- Appuyez sur la touche « **Départ/Pause** » pour confirmer. Le programme de lavage démarrera après le temps différé que vous avez programmé.

NOTE : N'éteignez pas l'appareil en appuyant sur la touche « **Marche/Arrêt** » sinon, l'appareil ne démarrera pas en différé.

## NETTOYAGE ET ENTRETIEN

### – Pour modifier un départ différé :

Si le programme n'a pas encore commencé, vous pouvez modifier le départ différé. Appuyez sur la touche « **Départ/Pause** » : le témoin lumineux du départ différé sélectionné (3, 6 ou 9h) clignote. Appuyez une ou plusieurs fois sur la touche « **Départ différé** » pour choisir le nouveau départ différé puis, appuyez sur la touche « **Départ/Pause** » pour enregistrer votre nouveau réglage.

### – Pour annuler un départ différé :

Si le programme n'a pas encore commencé, vous pouvez annuler le départ différé. Appuyez sur la touche « **Départ/Pause** » puis, appuyez plusieurs fois sur la touche « **Départ différé** » jusqu'à ce que le témoin lumineux « 3h », « 6h » ou « 9h » ne soit plus allumé.

NOTE : Vous pouvez suivre le décompte du départ différé à l'aide des voyants de départ différé.

Par exemple : Si vous avez choisi un départ différé de 9 heures, le voyant « 6 h » s'allumera 6 heures avant le démarrage du programme de lavage et le voyant « 3 h » s'allumera 3 heures avant le démarrage du programme.

### FIN DU PROGRAMME / DÉCHARGEMENT

1. Lorsque le cycle de lavage est terminé, le témoin lumineux de fin s'allume.
2. Éteignez l'appareil en appuyant sur la touche « **Marche/Arrêt** ».
3. Entrouvrez la porte du lave-vaisselle.

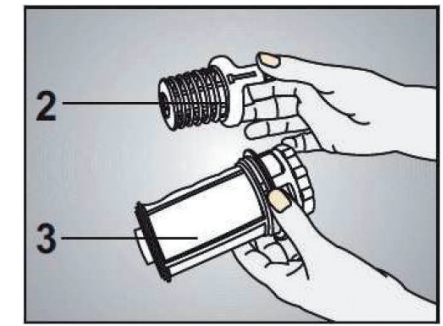
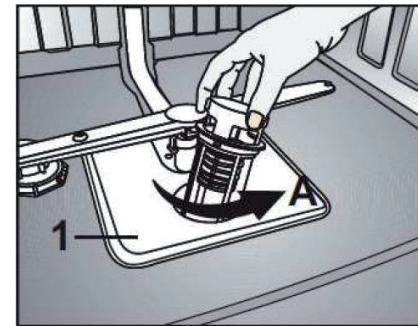
### Attention car de la vapeur chaude s'échappe !

4. Patientez quelques minutes avant de décharger le lave-vaisselle : vous éviterez de vous brûler et vous obtiendrez de meilleurs résultats de séchage.
- La vaisselle chaude est sensible aux chocs. Laissez-la toujours refroidir avant de vider le lave-vaisselle.
  - Nous vous conseillons tout d'abord de vider le panier inférieur puis, le panier supérieur afin d'éviter des écoulements d'eau du panier supérieur sur les plats du panier inférieur.
5. Après chaque lavage, contrôlez si les filtres doivent être nettoyés.

### NETTOYAGE ET ENTRETIEN DES FILTRES

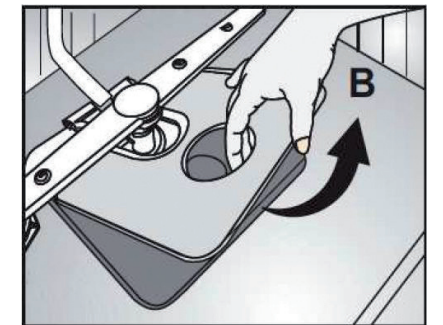
Le système de filtrage de votre lave-vaisselle se compose de 3 éléments : le filtre principal, le filtre à déchets et le micro-filtre.

1. **Le filtre principal (ou filtre fin)** : S'il est sale ou obstrué, les résultats obtenus avec le lave-vaisselle seront moins satisfaisants.
2. **Le filtre à déchet (ou filtre grossier)** : il retient les particules solides les plus volumineuses qui pourraient boucher le tuyau d'évacuation.
3. **Le micro-filtre** : Ce filtre retient les résidus alimentaires et les salissures dans la zone d'aspiration et évite qu'ils ne se redéposent sur la vaisselle pendant un cycle.



### – Pour retirer les filtres :

1. Dévissez l'ensemble filtre à déchets/micro-filtre.
2. Pour retirer le filtre à déchets, pressez les 2 languettes (C) et retirez-le.
3. Soulevez le micro-filtre et retirez-le (B).



- Passez-les sous l'eau courante pour les nettoyer.

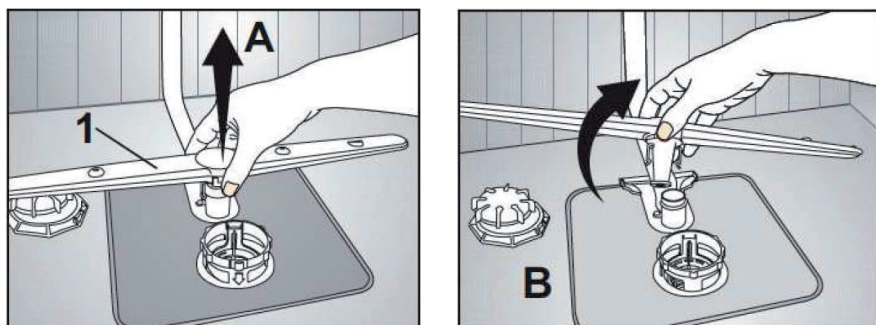
- Pour nettoyer le gros filtre et le filtre fin, vous pouvez utiliser une brosse de nettoyage souple.
- Veillez à ne pas plier le filtre fin.
- **Attention ! N'utilisez jamais le lave-vaisselle sans les 3 filtres cités ci-dessus.**
- Veillez toujours à ce que les filtres soient propres. Contrôlez les filtres après chaque utilisation pour éviter toute obstruction.
- Veillez à bien repositionner les filtres après le nettoyage pour obtenir des résultats de lavage satisfaisants.

### NETTOYAGE DES BRAS D'ASPERSION

Il est important que les orifices des bras d'aspersion ne soient pas obstrués, ceci afin de conserver une bonne qualité de lavage.

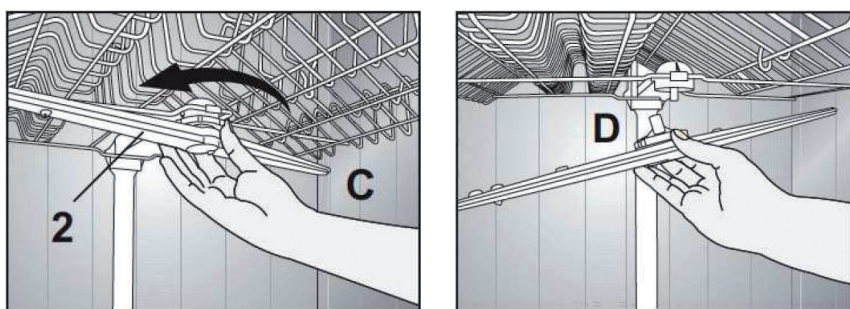
#### - Pour retirer le bras d'aspersion inférieur :

Soulevez (A) le bras d'aspersion inférieur pour le déboîter (B).

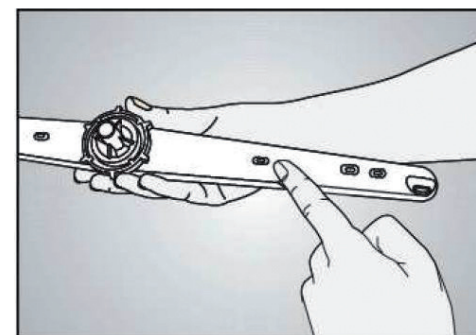


#### - Pour retirer le bras d'aspersion supérieur :

Maintenez le bras supérieur et tournez l'écrou cranté (C) dans le sens des aiguilles d'une montre. Puis, dégagez le bras en le tirant vers le bas (D).



Lavez les bras dans de l'eau savonneuse et tiède et utilisez une brosse souple pour nettoyer les orifices. Remplacez les bras de la manière inverse que décrit précédemment après les avoir rincés soigneusement.



Nettoyez les orifices des bras d'aspersion s'ils sont obstrués

### NETTOYAGE DU FILTRE DU TUYAU D'ARRIVÉE D'EAU

Le filtre situé à l'extrémité du tuyau d'arrivée d'eau sert à retenir les impuretés présentes dans l'eau (par exemple du sable, de la poussière, de la rouille, etc.). Veuillez contrôler et nettoyer ce filtre régulièrement afin d'éviter les dommages qui peuvent être causés à l'appareil.

Pour cela :

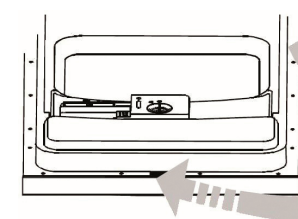
1. Fermez le robinet d'arrivée d'eau et retirez le tuyau.
2. Ôtez le filtre à l'aide d'une pince et rincez-le sous le robinet pour retirer les impuretés.
3. Remplacez le filtre nettoyé à son emplacement dans le tuyau.
4. Refixez le tuyau au robinet.

### NETTOYAGE DU LAVE-VAISSELLE

#### - Surfaces extérieures :

- Pour nettoyer les surfaces extérieures de l'appareil, utilisez un chiffon doux légèrement humide et imprégné d'un produit nettoyant doux (non abrasif), puis séchez soigneusement.
- N'utilisez jamais de produits nettoyants abrasifs ou de solvants pour le nettoyage.
- Ne vaporisez aucun solvant sur le bandeau de commandes.

#### - Surfaces intérieures :



Nettoyez régulièrement les joints (afin d'éviter la formation d'odeurs à l'intérieur du lave-vaisselle) et l'intérieur de la porte avec un chiffon humide pour ôter tout résidu d'aliment éventuel.

## GUIDE DE DÉPANNAGE

Problèmes	Causes possibles
Le programme ne démarre pas.	Vérifiez que : <ul style="list-style-type: none"> <li>• Le lave-vaisselle est branché au réseau électrique.</li> <li>• Il n'y a pas une coupure de courant.</li> <li>• Le robinet d'arrivée d'eau est ouvert.</li> <li>• La porte du lave-vaisselle est correctement fermée.</li> <li>• Vous avez appuyé sur la touche « <b>Départ/Pause</b> ».</li> </ul>
Le lave-vaisselle ne se remplit pas d'eau.	Vérifiez que : <ul style="list-style-type: none"> <li>• Le robinet d'arrivée d'eau est ouvert.</li> <li>• Le tuyau d'arrivée d'eau n'est pas plié ou obstrué.</li> <li>• Le filtre à l'intérieur du tuyau d'arrivée d'eau n'est pas bouché.</li> <li>• La pression d'arrivée d'eau n'est pas trop faible.</li> </ul>
L'eau n'est pas vidangée à la fin du cycle.	<ul style="list-style-type: none"> <li>• Avez-vous ouvert la porte avant que le cycle de programme ne soit fini ?</li> <li>• Les filtres sont-ils bouchés ?</li> </ul>
La vaisselle n'est pas propre.	Vérifiez que : <ul style="list-style-type: none"> <li>• Le détergent a été introduit en quantité suffisante.</li> <li>• Il y a du sel régénérant dans le réservoir de sel.</li> <li>• Il y a du liquide de rinçage dans le distributeur de liquide de rinçage.</li> <li>• Les paniers ne sont pas trop chargés / la vaisselle est disposée correctement.</li> <li>• Une ou plusieurs pièces n'a/ont pas bloqué les bras de lavage de tourner.</li> <li>• Le programme sélectionné est adapté au type et au degré de saleté de la vaisselle.</li> <li>• Les orifices des bras de lavage ne sont pas obstrués.</li> <li>• Tous les filtres sont propres et correctement insérés dans leur logement.</li> </ul>
Le lave-vaisselle est bruyant.	Vérifiez que les bras de lavage ne touchent pas la vaisselle.
Sifflement pendant le lavage.	Ceci n'est pas un dysfonctionnement.

Problèmes	Causes possibles
La vaisselle n'est pas tout à fait sèche et ne brille pas.	Vérifiez : <ul style="list-style-type: none"> <li>• Qu'il y a du produit de rinçage dans le distributeur de produit de rinçage.</li> <li>• Le détergent utilisé est de bonne qualité et qu'il n'a pas perdu de son efficacité.</li> </ul>
La porte est difficile à fermer.	Vérifiez que le lave-vaisselle est correctement mis à niveau.

**Si les informations de ce tableau ne vous aident pas à résoudre votre problème spécifique, n'effectuez aucune réparation vous-même sur l'appareil. Veuillez contacter le service après-vente de votre magasin revendeur.**

*Toutes les informations, dessins, croquis et images dans ce document relèvent de la propriété exclusive de SOURCING & CREATION. SOURCING & CREATION se réserve tous les droits relatifs à ses marques, créations et informations. Toute copie ou reproduction, par quelque moyen que ce soit, sera jugée et considérée comme une contrefaçon.*

*All information, designs, drawings and pictures in this document are the property of SOURCING & CREATION. SOURCING & CREATION reserves all rights to its brands, designs and information. Any copy and reproduction through any means shall be deemed and considered as counterfeiting.*

**Attention :**



Ce logo apposé sur le produit signifie qu'il s'agit d'un appareil dont le traitement en tant que déchet rentre dans le cadre de la directive 2002/96/CE du 27 janvier 2003, relative aux déchets d'équipements électriques et électroniques (DEEE).

La présence de substances dangereuses dans les équipements électriques et électroniques peut avoir des effets potentiels sur l'environnement et la santé humaine dans le cycle de retraitement de ce produit.

Ainsi, lors de la fin de vie de cet appareil, celui-ci ne doit pas être débarrassé avec les déchets municipaux non triés.

En tant que consommateur final, votre rôle est primordial dans le cycle de réutilisation, de recyclage et les autres formes de valorisation de cet équipement électrique et électronique. Des systèmes de reprise et de collecte sont mis à votre disposition par les collectivités locales (déchèteries) et les distributeurs.

Vous avez l'obligation d'utiliser les systèmes de collecte sélective mis à votre disposition.

**Conditions de garantie :**

Ce produit est garanti contre toute défaillance résultant d'un vice de fabrication ou de matériau. Cette garantie ne couvre pas les vices ou les dommages résultant d'une mauvaise installation, d'une utilisation incorrecte, ou de l'usure normale du produit. La durée de garantie est spécifiée sur la facture d'achat.



Sourcing & Création  
21 avenue de l'Harmonie  
F-59650 VILLENEUVE D'ASCQ Cedex

Fabriqué en Turquie