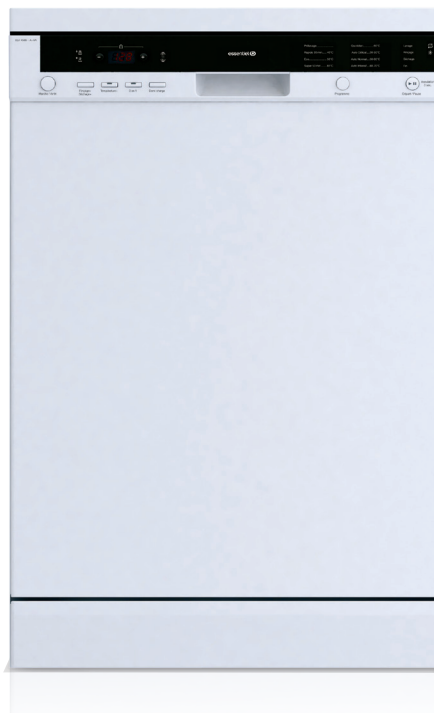


essentiel 

Lave-vaisselle

ELV 456b



Notice d'utilisation

Pour vous aider à bien vivre votre achat

Vous venez d'acquérir un produit de la marque Essentiel b et nous vous en remercions. Nous apportons un soin tout particulier à la **FIABILITÉ**, à la **FACILITÉ D'USAGE** et au **DESIGN** de nos produits. Nous espérons que ce lave-vaisselle vous donnera entière satisfaction.

sommaire	
consignes de sécurité	5
Installation et réparation	5
Consignes générales	5
Branchement électrique	6
Sécurité des enfants	6
Mise au rebut	6
fiche produit	7
description de l'appareil	8
Vues d'ensemble	8
Bandeau de commande	9
installation de l'appareil	10
Positionnement de la machine	10
Mise à niveau	10
Encastrement sous un plan de travail	11
raccordements	13
Branchement électrique	13
Raccordement à l'arrivée d'eau	13
Raccordement à l'évacuation d'eau (vidange)	14
avant la première utilisation	15
Réglage de l'adoucisseur d'eau	15
Remplissage du réservoir de sel régénérant	16
Dosage du liquide de rinçage	17
Remplissage du distributeur de produit de lavage	17
DETERGENTS MULTIFONCTIONS	19
CONSEILS D'UTILISATION DE DÉTERGENTS MULTIFONCTIONS :	19
ARRÊT D'UTILISATION DE DÉTERGENTS MULTIFONCTIONS :	19
chargement du lave-vaisselle	20
Recommandations importantes	20
COMPATIBILITE DES ELEMENTS	20
DISPOSITION DES ELEMENTS DANS LES PANIERS	20
Panier supérieur	21
AJUSTER LA HAUTEUR DU PANIER SUPERIEUR	21
CHARGEMENT DU PANIER SUPERIEUR	22
Panier inférieur	23
Panier à couverts	24

utilisation	25
Préparation	25
Allumer / éteindre l'appareil	25
Lancer un programme de lavage	25
Mettre un programme sur "Pause"	26
Modifier un programme en cours de lavage	27
Annuler un programme en cours de lavage	27
Fin du programme et déchargement de la vaisselle	27
Tableau des programmes	28
Description des options	29
PROGRAMME DIFFERE	29
RINCAGE + / SECHAGE +	29
TEMPERATURE +	30
3 EN 1	30
DEMI-CHARGE	30
SECURITE ENFANTS	31
nettoyage et entretien	32
Nettoyage et entretien des filtres	32
Nettoyage des bras d'aspersion	33
Nettoyage du lave-vaisselle	34
SURFACES EXTERIEURES	34
SURFACES INTERIEURES	34
Filtres du tuyau d'arrivée d'eau	35
En cas de non utilisation prolongée	35
guide de dépannage	36
Résolution de problèmes	36
Codes pannes	38

consignes de sécurité

LISEZ ATTENTIVEMENT CES INSTRUCTIONS AVANT D'UTILISER L'APPAREIL ET CONSERVEZ-LES POUR POUVOIR LES CONSULTER LORSQUE VOUS EN AUREZ BESOIN.

Installation et réparation

- L'installation du lave-vaisselle (branchement électrique et raccordement à l'arrivée d'eau) doit être effectuée par un personnel qualifié conformément aux normes en vigueur.
- En cas de panne, n'essayez pas de réparer l'appareil vous-même. Confiez les réparations exclusivement à un personnel qualifié.
- Les réparations effectuées par une personne non qualifiée peuvent constituer un danger pour l'utilisateur et entraînent l'annulation de la garantie.
- Il est dangereux de modifier ou d'essayer de modifier les caractéristiques de cet appareil.

Consignes générales

- Cet appareil est destiné à un usage domestique uniquement. Il n'est pas destiné à être utilisé dans des environnements professionnels, dans des environnements à caractère résidentiel et environnements de type chambre d'hôte, restauration et autres applications similaires.
- Contrôlez que le lave-vaisselle n'a subi aucun dommage durant le transport. N'utilisez pas l'appareil :
 - s'il a été endommagé de quelque façon que ce soit,
 - si la prise ou le câble d'alimentation est endommagé(e),
 - en cas de mauvais fonctionnement.

- Présentez-le à un centre de service après-vente où il sera inspecté et réparé. Aucune réparation ne peut être effectuée par l'utilisateur.
- **Si le câble d'alimentation est endommagé, il doit être remplacé par votre revendeur, son service après-vente ou une personne de qualification similaire afin d'éviter un danger.**

Utilisation du lave-vaisselle

- Après le chargement ou le déchargement de la vaisselle, ne laissez pas la porte du lave-vaisselle ouverte car quelqu'un pourrait la heurter et trébucher. Une porte ouverte représente toujours un danger (risque de basculement). Ne vous appuyez pas et ne vous asseyez pas sur la porte ouverte du lave-vaisselle.
- Ne buvez pas l'eau résiduelle éventuellement présente dans la vaisselle ou dans le lave-vaisselle en fin de cycle : des résidus de produits de lavage peuvent subsister.
- N'utilisez que des produits (produit de lavage, liquide de rinçage et sel régénérant) spécifiques pour lave-vaisselle.
- **ATTENTION ! Les couteaux et autres ustensiles de cuisine ayant des pointes tranchantes doivent être placés dans le panier avec les pointes tournées vers le bas ou en position horizontale dans le panier supérieur.**

- Faites attention de ne pas vous blesser avec les pointes des couteaux et veillez à ce qu'elles ne dépassent pas du panier.
- N'introduisez pas de solvants comme l'alcool ou la térébenthine car ils pourraient provoquer une explosion.
- N'introduisez pas de la vaisselle tachée de cendres, de cire, de peinture ou de vernis.
- Évitez d'ouvrir la porte du lave-vaisselle lors de son fonctionnement car des vapeurs brûlantes peuvent s'en échapper ou de l'eau chaude pourrait vous éclabousser.
- N'exposez pas l'appareil à des températures inférieures à 0°C (risque de gel).

Branchement électrique

- Avant de brancher votre appareil, assurez-vous que la tension électrique de votre domicile correspond à celle indiquée sur la plaque signalétique de l'appareil.
- Cet appareil est muni d'une prise de terre. Il doit être branché sur une prise murale équipée d'une prise de terre, correctement installée et reliée au réseau électrique conformément aux normes en vigueur.
- En cas d'anomalie de fonctionnement, débranchez le lave-vaisselle de la prise de courant et fermez le robinet d'arrivée d'eau.

Sécurité des enfants

- Tenez les matériaux d'emballage hors de portée des enfants (risques d'asphyxie).
- Cet appareil n'est pas destiné à être utilisé par des personnes (notamment des enfants) dont les capacités physiques, sensorielles ou intellectuelles sont réduites, ou par des personnes manquant d'expérience ou de connaissances, à moins que celles-ci ne soient sous surveillance ou qu'elles aient reçu des instructions quant à l'utilisation de l'appareil par une personne responsable de leur sécurité.
- Il convient de surveiller les enfants pour s'assurer qu'ils ne jouent pas avec l'appareil.
- Ne laissez pas les produits de lavage à la portée des enfants. Ils peuvent occasionner des brûlures chimiques graves au niveau des yeux, de la bouche et de la gorge. Respectez strictement les instructions des fabricants de ces produits.

Mise au rebut

- Mettez hors d'usage les appareils inutilisables en les débranchant de la prise de courant et en sectionnant le cordon d'alimentation.
- Condamnez les parties pouvant être dangereuses pour les enfants (portes, serrure, etc.).

Fiche produit

Désignation	Valeur	Unité
Marque	Essentiel b	
Référence du modèle	ELV 456b	
Capacité nominale	12	Couverts
Nombre de programmes de lavage	8	
Départ différé	Oui	
Durée maximum du départ différé	24	h
Dimensions (L x P x H)	59,6 x 59,8 x 84,5	cm
Poids net	50	kg
Classe d'efficacité énergétique	A+	

Consommation d'énergie de 273 kWh par an, sur la base de 280 cycles de lavage standard avec alimentation en eau froide et de la consommation des modes à faible puissance. La consommation réelle d'énergie dépend des conditions d'utilisation de l'appareil.

Consommation d'énergie du cycle de lavage standard	0,95	kWh
Tension et fréquence	220 - 240 V ~ 50 Hz	
Puissance nominale	2200	W
Consommation d'électricité en mode « arrêt »	0,05	W
Consommation d'électricité en mode « laissé sur marche »	1	W
Pression d'eau maximum	10 bars / 1 MPa	
Pression d'eau minimum	0,4 bar / 0,04 MPa	

Consommation d'eau de 2520 litres par an, sur la base de 280 cycles de lavage standard. La consommation réelle d'eau dépend des conditions d'utilisation de l'appareil.

Classe d'efficacité de séchage A sur une échelle allant de G (appareils les moins efficaces) à A (appareils les plus efficaces).

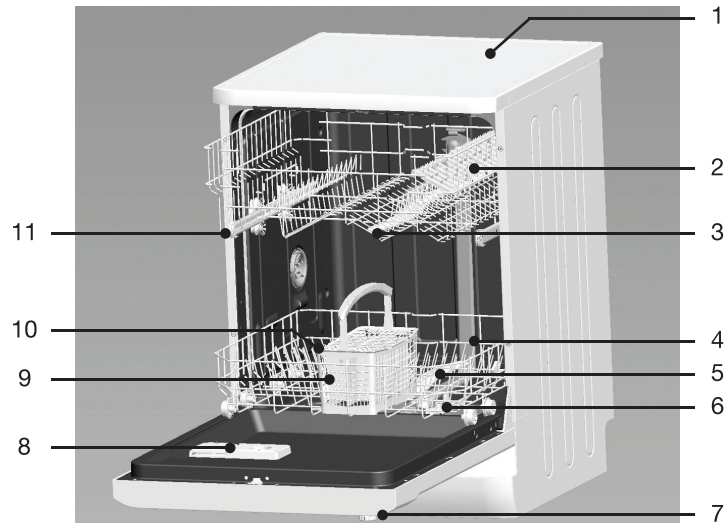
Le « programme standard » est le cycle de lavage standard auquel se rapportent les informations qui figurent sur l'étiquette énergétique et sur la fiche produit. Ce programme convient au lavage d'une vaisselle normalement sale et constitue le programme le plus efficace en termes de consommation combinée d'énergie et d'eau.

Durée du programme standard*	156	minutes
Émissions acoustiques dans l'air	45	dB
Option « ½ charge »	Oui	
Intégrable	Non	

* Programme servant de référence suivant la norme en vigueur EN 50242.

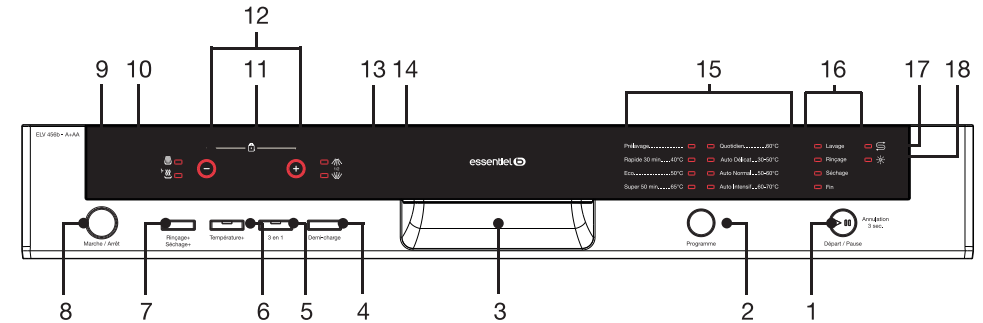
description de l'appareil

Vue d'ensemble



1	Top (plan de travail)	7	Bandeau de commande
2	Panier supérieur avec grilles mobiles	8	Distributeur de produits de lavage et de rinçage
3	Bras d'aspersion supérieur	9	Panier à couverts
4	Panier inférieur	10	Bac à sel
5	Bras d'aspersion inférieur	11	Verrou de sécurité du panier supérieur
6	Filtres	12	Système de séchage actif

Bandeau de commande



1	Touche Départ/Pause	10	Symbole "Rinçage +"
2	Sélection du programme	11	Symbole "Sécurité enfants"
3	Poignée de la porte	12	Réglage du départ différé et de la régénération, verrouillage du bandeau
4	Sélection de la fonction "1/2 charge"	13	Symbole de la fonction "1/2 charge": panier du haut
5	Tablette produits "3 en 1"	14	Symbole de la fonction "1/2 charge": panier du bas
6	Modifier la température et la durée de rinçage	15	Symboles des programmes
7	Rinçage/lavage supplémentaire	16	Symboles du déroulement du cycle
8	Touche Marche/Arrêt	17	Symbole "Manque de sel"
9	Symbole "Séchage +"	18	Symbole "Manque liquide de rinçage"

installation de l'appareil

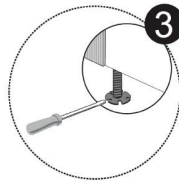
L'installation du lave-vaisselle (branchement électrique et raccordement à l'arrivée d'eau) doit être effectuée par un personnel qualifié conformément aux normes en vigueur.

⚠ Risque de choc électrique ! Lorsque vous procédez à l'installation du lave-vaisselle, l'appareil doit être débranché de la prise de courant.

Positionnement de la machine

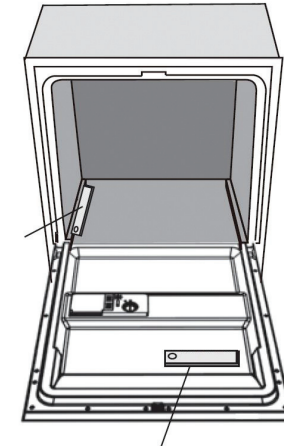
- Avant d'installer votre machine, assurez-vous de choisir un emplacement où vous pourrez facilement charger et décharger votre vaisselle.
- N'installez pas votre machine dans un lieu où la température ambiante peut descendre sous 0°C.
- Positionnez la machine à proximité d'une évacuation d'eau. Installez votre machine de manière à ne pas modifier les raccordements une fois ceux-ci effectués.
- Ne saisissez pas la machine par la porte ou le bandeau de commande pour la déplacer.
- Assurez-vous de laisser un espace autour de la machine de manière à pouvoir la déplacer facilement lors du nettoyage.
- Veillez à ne pas coincer les tuyaux d'arrivée d'eau et de vidange, et à ne pas coincer le cordon d'alimentation sous la machine.

Mise à niveau



3 Une bonne mise à niveau est indispensable pour une parfaite fermeture et étanchéité de la porte. Pour cela, réglez les pieds en les vissant ou les dévissant. Contrôlez la bonne mise à niveau de l'appareil à l'aide d'un niveau à bulle. Les pieds ne doivent jamais être retirés. Veillez à ne pas limiter la circulation de l'air au sol par des tapis.

Contrôlez la bonne mise à niveau dans le sens de la profondeur.

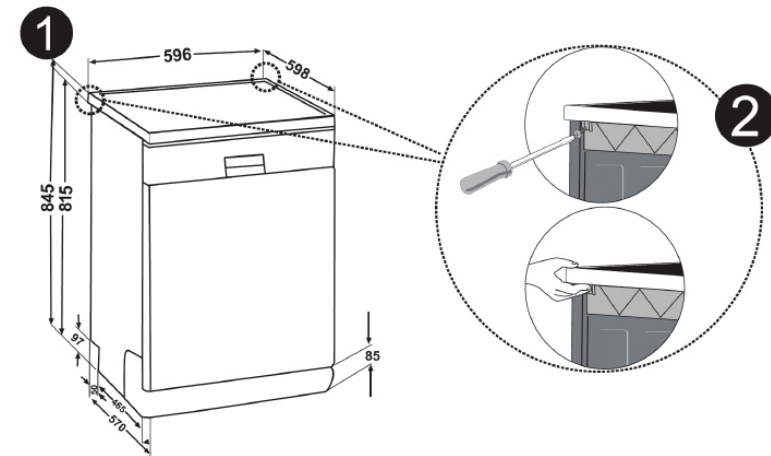


Contrôlez la bonne mise à niveau dans le sens de la largeur.

Encastrement sous un plan de travail

Vous pouvez retirer le top (dessus) de l'appareil pour installer votre lave-vaisselle sous un plan de travail continu.

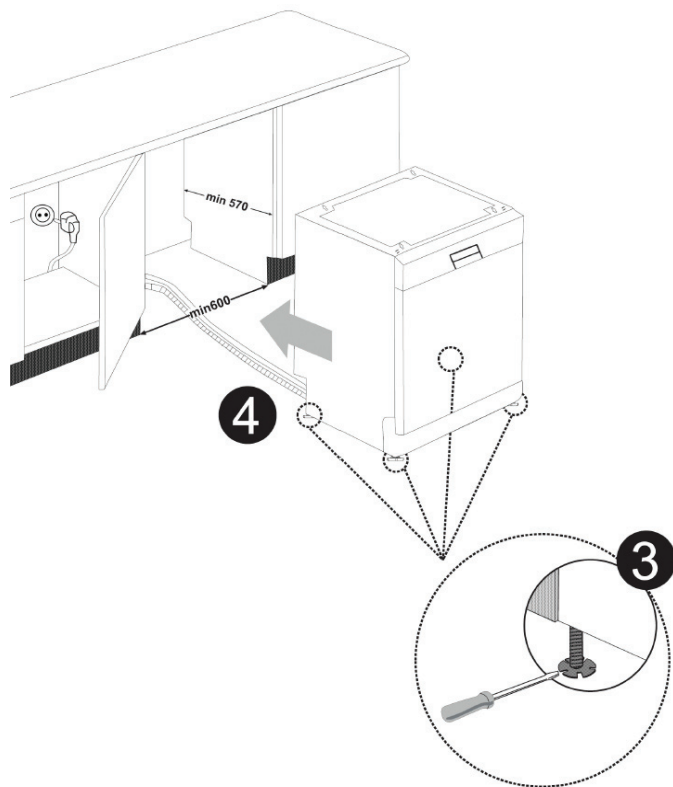
Procédez comme suit :



1. Pour retirer le top du lave-vaisselle, dévissez les vis de fixation situées à l'arrière de la machine, puis tirez le top par l'arrière et dégagez-le des emboîtements avant en le soulevant.

B

Si vous encastrez cet appareil et que vous retirez le top : afin d'éviter d'endommager prématurément le dessous du plan de travail (à cause de la vapeur d'eau chaude), nous vous conseillons d'apposer une protection anti-humidité type adhésif métallisé sur le dessus de l'appareil.



2. Réglez la hauteur des pieds de l'appareil en fonction de la pente du sol et du niveau de votre plan de travail, comme indiqué dans la section précédente "Installation de l'appareil - Mise à niveau".
3. Assurez-vous que vous disposez d'un espace suffisant sous le plan de travail autour de l'appareil afin de garantir une bonne ventilation. Respectez les dimensions indiquées dans le schéma ci-dessus.
4. Encastrez le lave-vaisselle en veillant à ce que les tuyaux d'arrivée d'eau et de vidange ne soient pas pliés ou écrasés.

raccordements

Branchement électrique

Votre appareil ne peut être branché que sur une prise murale alimentée en 220-240 V~ monophasé.

Avant de brancher votre lave-vaisselle, assurez-vous que la tension électrique de votre domicile correspond à celle indiquée sur la plaque signalétique de l'appareil et que la fiche du câble est adaptée à la prise de courant.



Mise à la terre

- Cet appareil est équipé d'une prise électrique de terre.
- Il doit être branché sur une prise murale correctement installée selon les normes en vigueur et équipée d'une prise de terre.
- Cette prise doit impérativement rester accessible après l'installation.
- **ATTENTION** : Une mauvaise utilisation de la prise de terre peut entraîner un risque de choc électrique.



En cas de court-circuit, la mise à la terre réduit le risque de choc électrique en permettant au courant d'être évacué par le fil de terre.

En cas de questions concernant la prise de terre ou le branchement électrique, veuillez consulter un personnel qualifié.

Notre responsabilité ne saurait être engagée en cas d'accidents ou d'incidents provoqués par une mise à la terre inexistante ou défectueuse.

- Si le câble d'alimentation est endommagé, il doit être remplacé par votre revendeur, son service après-ventes ou une personne de qualification similaire afin d'éviter tout danger.
- N'utilisez pas de rallonge ou de multiprise pour raccorder l'appareil.

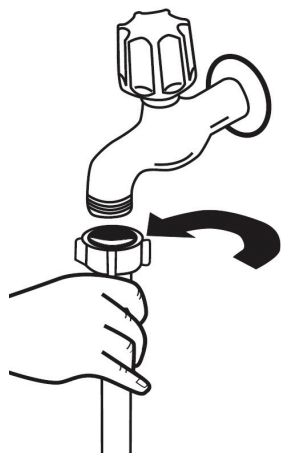
Raccordement à l'arrivée d'eau

Ce lave-vaisselle est prévu pour être alimenté en eau froide.



Pour le raccordement du lave-vaisselle à l'arrivée d'eau, utilisez exclusivement des tuyaux neufs ; de vieux tuyaux ou des tuyaux usés ne doivent pas être réutilisés.

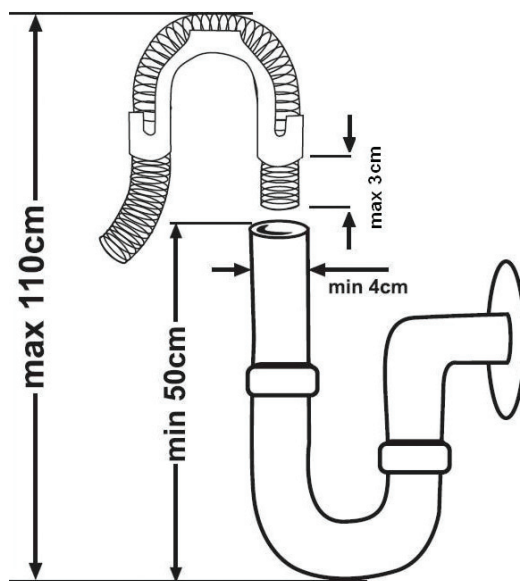
La pression d'eau doit être comprise entre 0,04 MPa (0,4 bar) et 1,0 MPa (10 bars). Si la pression est plus basse que le minimum, demandez conseil à un technicien qualifié. Si la pression est trop élevée, veuillez installer un réducteur de pression.



Raccordez le tuyau d'alimentation d'eau froide situé à l'arrière de l'appareil sur un raccord fileté et vérifiez qu'il est correctement serré.

Si l'appareil est branché à des conduites neuves ou n'ayant pas été utilisées depuis un certain temps, laissez couler l'eau pendant quelques minutes avant de brancher le tuyau d'arrivée d'eau. Vous éviterez ainsi que des dépôts de sable ou de rouille puissent obstruer le filtre placé à l'entrée du tuyau.

Raccordement à l'évacuation d'eau (vidange)



Insérez le tuyau de vidange situé à l'arrière de l'appareil dans un tube de vidange d'un diamètre minimum de 4 cm ou laissez couler l'eau dans l'évier, en vous assurant que le tuyau ne soit pas plié ou coincé.

Utilisez un coude (non fourni) pour le tuyau de vidange fourni avec l'appareil.

L'extrémité libre du tuyau doit être placée à une hauteur comprise entre 50 et 110 cm et ne doit pas être immergée dans l'eau.

ATTENTION ! Le coude du tuyau de vidange doit être attaché correctement pour éviter toute inondation.

avant la première utilisation

Avant d'utiliser votre lave-vaisselle pour la première fois :

- Réglez l'adoucisseur d'eau.
- Remplissez le réservoir de sel régénérant.
- Réglez le dosage de liquide de rinçage.
- Remplissez le distributeur de liquide de rinçage.
- Remplissez le distributeur de produit de lavage.

Réglage de l'adoucisseur d'eau

Afin d'éviter les dépôts de calcaire sur la vaisselle et dans le lave-vaisselle, la vaisselle doit être lavée avec une eau adoucie, dépourvue de calcaire.

L'eau de distribution dont la dureté dépasse 9°fH doit être adoucie pour pouvoir convenir au lavage en lave-vaisselle grâce à un sel spécial régénérant. Pour connaître la dureté de l'eau de votre ville, renseignez-vous auprès de votre compagnie locale des eaux ou déterminez-la à l'aide d'une bande test de mesure de la dureté de l'eau.

1. Appuyez sur la touche de sélection des programmes puis appuyez simultanément sur la touche "Marche/Arrêt" pour mettre l'appareil sous tension. L'indication "SL" s'affiche à l'écran.
2. Maintenez la touche de sélection des programmes enfoncée pendant quelques secondes jusqu'à ce que l'indication "SL" disparaisse de l'écran, puis relâchez la touche. Votre machine affiche le dernier réglage de dureté sélectionné.
3. Ajustez la dureté de l'eau en appuyant sur la touche "+" ou "-" en fonction de la dureté de l'eau de votre région. Reportez-vous au tableau ci-dessous.


Niveau de réglage	Affichage à l'écran	Dureté de l'eau (°fH)	Affichage du niveau de dureté
1	« H1 »	0 - 9	L1
2	« H2 »	10 - 20	L2
3	« H3 »	21 - 30	L3
4	« H4 »	31 - 40	L4
5	« H5 »	41 - 55	L5
6	« H6 »	56 - 90	L6

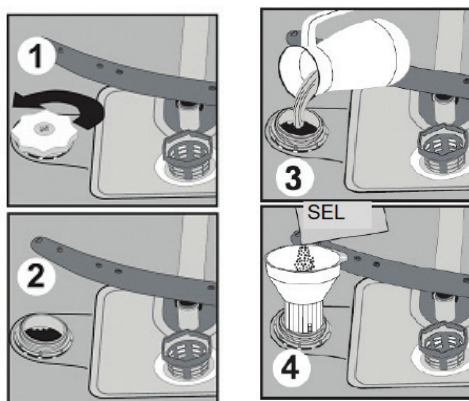
°fH : degré français

Remplissage du réservoir de sel régénérant

Le réservoir de sel régénérant se trouve sous le panier inférieur.

ATTENTION ! Utilisez exclusivement du sel spécial régénérant conçu pour lave-vaisselle. Tout autre type de sel non spécifiquement conçu pour une utilisation en lave-vaisselle, comme le sel de table, endommagera l'adoucisseur. L'utilisation d'un sel non adapté annule la garantie.

Vous devez remplir le réservoir de sel lorsque le symbole "Manque de sel" s'affiche à l'écran. 



Retirez le panier inférieur puis dévissez le bouchon du réservoir de sel.

Placez le bout d'un entonnoir (non fourni) dans le trou.

Si vous utilisez le lave-vaisselle pour la première fois, remplissez le réservoir avec 2kg de sel, puis ajoutez de l'eau jusqu'en haut du réservoir.

Revissez soigneusement le bouchon.

- Versez uniquement le sel avant de démarrer un programme complet de lavage. Cela évitera que des grains de sel ou de l'eau salée ne restent dans le fond de l'appareil durant une longue période, ce qui pourrait causer de la corrosion.
- Si vous renversez du sel dans le fond du lave-vaisselle, effectuez un programme rapide pour rincer la cuve et éviter que de la corrosion ne se forme.

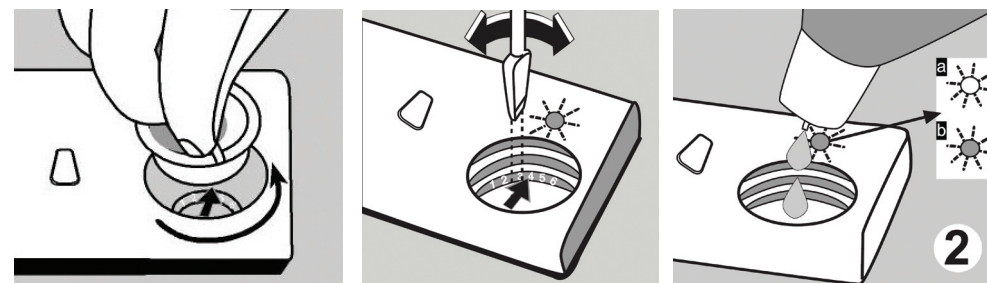


Si vous mettez du sel en tablette dans le réservoir, ne le remplissez pas entièrement. Nous vous recommandons d'utiliser du sel en grains ou en poudre.

Dosage du liquide de rinçage

Le liquide de rinçage permet d'empêcher le dépôt de gouttes d'eau blanchâtres, de traces de calcaire et d'une pellicule blanche pour un meilleur rinçage, ainsi que d'obtenir une vaisselle plus sèche.

Le distributeur de liquide de rinçage se trouve sur la face intérieure de la porte, à côté du distributeur de détergent.



1. Pour ouvrir le distributeur, dévissez le bouchon du compartiment.
2. Versez le produit de rinçage dans le distributeur jusqu'à ce que l'indicateur de niveau noircisse complètement. Attention de ne pas trop remplir le distributeur pour ne pas causer un surplus de mousse.
3. Essuyez tout débordement avec un chiffon humide. Le distributeur peut contenir environ 110 ml de liquide de rinçage.
4. Revissez le bouchon et vérifiez si vous devez ajouter ou non du liquide de rinçage à l'aide de l'indicateur de niveau situé sur le distributeur de détergent. Si l'indicateur est noir, le compartiment contient suffisamment de liquide de rinçage. Si l'indicateur est clair, vous devez ajouter du liquide de rinçage. Vous pouvez régler le doseur de 1 à 6. Par défaut, le doseur est réglé sur la position 3 en usine.



Nous vous recommandons de régler le doseur sur une position plus élevée si vous constatez des taches d'eau sur votre vaisselle, et de le régler sur une position plus basse si vous constatez des taches bleues.

Remplissage du distributeur de produit de lavage

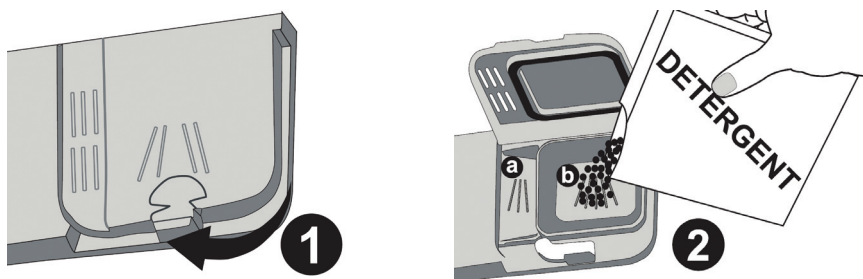
Le distributeur de produit de lavage se trouve sur la face intérieure de la porte, à côté du distributeur de liquide de rinçage.

ATTENTION !

- Les produits de lavage pour lave-vaisselle sont corrosifs ! Veillez à les conserver hors de portée des enfants. Utilisez exclusivement du produit de lavage spécifique pour lave-vaisselle.
- Veuillez respecter les recommandations de dosage conseillées par le fabricant et conservez les recommandations mentionnées sur les emballages des produits de lavage.

Le distributeur de produit de lavage peut contenir jusqu'à 25 cm³ de détergent et doit être rempli avant chaque programme de lavage, excepté si vous utilisez le programme de rinçage seul.

Le produit de lavage est libéré automatiquement au cours du programme de lavage.



1. Appuyez sur le bouton de déverrouillage pour ouvrir le distributeur du produit de lavage.

2. Insérez le produit de lavage dans le compartiment approprié :

• **Compartiment a :**

Il s'agit du compartiment de pré-lavage. Insérez environ 5 cm³ de produit de lavage en poudre ou liquide.

• **Compartiment b :**

Il s'agit du compartiment de lavage. Insérez une tablette de lavage ou environ 25 cm³ de détergent en poudre ou liquide. Selon le degré de saleté de votre vaisselle, vous devrez moduler la quantité de détergent dans votre machine.

3. Refermez le couvercle du distributeur du produit de lavage.



Vous pouvez mesurer la bonne quantité de détergent à l'aide des lignes inscrites dans le bac à détergent.

DETERGENTS MULTIFONCTIONS

Les fabricants de détergent proposent également des détergents multifonctions dénommés 2 en 1, 3 en 1, 5 en 1, etc.

Lorsque vous utilisez un détergent multifonctions, veuillez tenir compte des autres fonctions de la tablette au moment de définir votre programme de lavage.

Conseils d'utilisation de détergents multifonctions :

- Vérifiez toujours les caractéristiques du produit que vous allez utiliser et s'il s'agit d'un produit multifonctions.
- Vérifiez que le détergent utilisé convient à la dureté de l'eau du réseau auquel la machine est raccordée.
- Suivez les instructions figurant sur l'emballage de ces produits.
- Si ces détergents se présentent en tablettes, ne les placez jamais dans la cuve du lave-vaisselle ou dans le panier à couverts. Placez toujours les tablettes dans le compartiment du distributeur de détergent.
- Ces détergents ne donnent de bons résultats que pour certains types d'utilisation. Si vous utilisez ce type de détergents, vous devez contacter le fabricant et vous renseigner sur les bonnes conditions d'utilisation.
- Contactez le fabricant du détergent si vous n'obtenez pas de bons résultats de lavage (si votre vaisselle présente des dépôts de calcaire ou si elle reste humide) après avoir utilisé des détergents 2 en 1 ou 3 en 1. La garantie de votre machine exclut toutes réclamations dues à l'utilisation de ces types de détergents.
- Pour de meilleurs résultats en utilisant des détergents multifonctions, mettez quand même du sel et du produit de rinçage dans votre machine et réglez la dureté de l'eau et le doseur de produit de rinçage à la position la plus basse.
- Pour les programmes courts, il est préférable d'utiliser des détergents en poudre plutôt que des tablettes. En effet, selon les fabricants, les tablettes se dissolvent différemment en fonction de la température et la durée du cycle de lavage.

Arrêt d'utilisation de détergents multifonctions :

- Remplissez les compartiments à sel et à produit de rinçage.
- Réglez la dureté de l'eau à la position la plus élevée et faites un lavage à vide.
- Réglez la dureté de l'eau.
- Procédez au réglage voulu du doseur de produit de rinçage.

chargement du lave-vaisselle

Pour obtenir les meilleures performances de votre lave-vaisselle, veuillez suivre les indications de chargement indiquées ci-après.

Recommandations importantes

COMPATIBILITE DES ELEMENTS

- Assurez-vous toujours que la vaisselle que vous insérez dans l'appareil est appropriée à un lavage au lave-vaisselle.
- Certains matériaux ne sont pas compatibles au lave-vaisselle. Dans ce cas, lavez les ustensiles à la main avec un détergent doux (liquide vaisselle).

Matériaux non compatibles au lave-vaisselle	Éléments partiellement adaptés
<ul style="list-style-type: none">• Ustensiles en bois• Porcelaine• Cristal• Plastique non résistant à la chaleur• Cuivre• Etain• Objets artisanaux• Anciens couverts dont la lame et le manche sont assemblés par collage• Articles composés de fibres synthétiques	<ul style="list-style-type: none">• Certains types de verres peuvent ternir après plusieurs lavages.• Les parties en argent et en aluminium ont tendance à se décolorer lors du lavage.• Les articles émaillés peuvent se ternir s'ils sont lavés fréquemment au lave-vaisselle.

- Les couverts en argent ont tendance à noircir s'ils sont mélangés à des couverts en inox. Disposez-les dans le panier à couverts, séparés des autres.
- Les substances fortement colorées, comme le ketchup par exemple, peuvent laisser temporairement des traces au fond de la cuve. Celles-ci disparaissent au lavage suivant.

DISPOSITION DES ELEMENTS DANS LES PANIERS

- Veuillez toujours à ce que les couverts ou d'autres objets ne passent pas au travers du panier à couverts et ne gênent pas la rotation des bras d'aspersion.
- **Attention !** Les longs couteaux de cuisine placés verticalement peuvent être dangereux ! Placez toujours les longs éléments tranchants horizontalement sur le panier supérieur.

- **Attention !** Ne placez jamais les lames des couteaux vers le haut.
- Ne surchargez pas votre lave-vaisselle.
- Ne placez pas de plats dont la taille ne convient pas au lave-vaisselle.
- Les petits éléments ne doivent pas être lavés dans le lave-vaisselle car ils pourraient facilement tomber des paniers.
- Chargez les éléments creux comme les tasses, les verres, les casseroles etc. avec l'ouverture vers le bas afin que l'eau puisse s'écouler dans le lave-vaisselle lors du séchage.
- Evitez le contact entre les pièces de vaisselle, pour obtenir de meilleurs résultats de lavage. L'eau doit pouvoir atteindre toutes les surfaces sales.
- Pour la vaisselle fragile, utilisez un programme spécial adapté (température de lavage plus basse) ainsi qu'un détergent doux adapté.

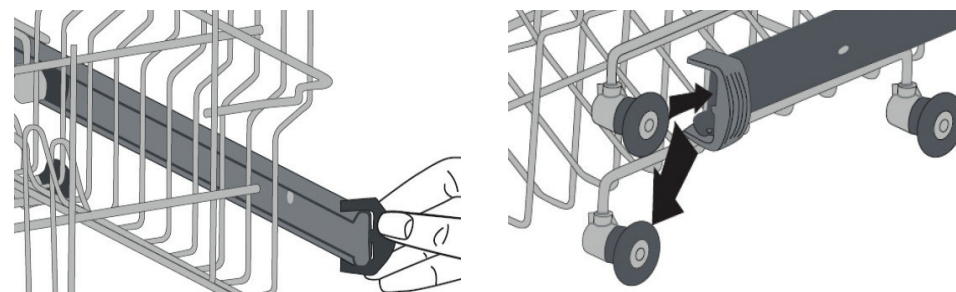
Panier supérieur

AJUSTER LA HAUTEUR DU PANIER SUPERIEUR

Le panier supérieur dispose de deux positions de réglage en hauteur (une position haute et une position basse).

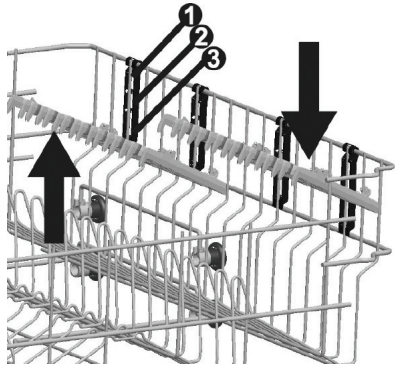
Par défaut, le panier supérieur de votre machine se trouve dans la position haute. Lorsque le panier est dans cette position, vous pouvez placer les grandes pièces comme les poêles dans le panier inférieur. Lorsque vous mettez le panier supérieur en position basse, vous pouvez placer et laver les grandes assiettes dans le panier supérieur.

Pour changer la hauteur du panier supérieur, veuillez procéder comme suit :



1. Tournez l'embout retenant le panier à l'extrémité des rails vers le côté extérieur.
2. Sortez le panier de la machine.
3. Réintégrez le panier en changeant la position des roues sur le rail.
4. Refermez l'embout tenant le panier à l'extrémité des rails vers le côté intérieur.

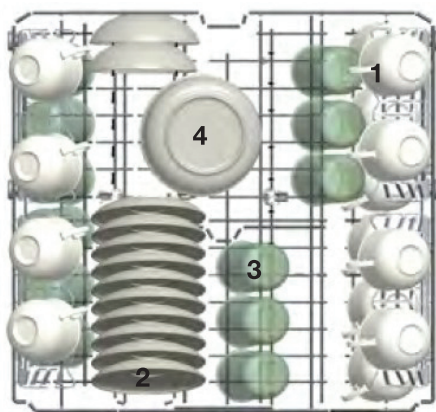
CHARGEMENT DU PANIER SUPERIEUR



Le panier supérieur est destiné à recevoir la vaisselle plus délicate et plus légère telle que les verres, les tasses, les sous-tasses et les plats de service s'ils ne sont pas trop sales.

- **Supports à verres/tasses :**
 - Ces supports sont conçus pour améliorer la capacité du panier supérieur. Vous pouvez mettre vos verres et tasses sur les supports et ajuster leur hauteur pour mettre différentes tailles de verres.
 - Vous pouvez régler les supports sur 3 hauteurs différentes. (Cf. schéma ci-contre)
 - Les ustensiles longs comme les couverts de service, les couverts à salade ou les grands couteaux de cuisine doivent être placés sur les étagères de sorte qu'ils n'obstruent pas la rotation des bras d'aspersion.

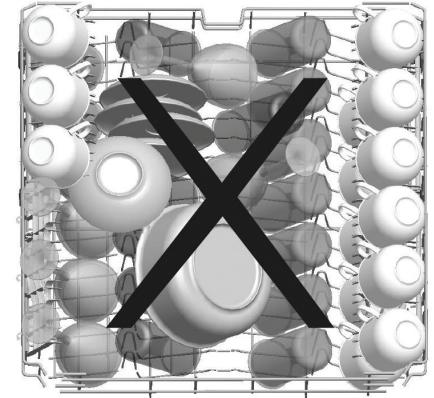
- **Exemple de chargement correct :**



↑ Vers l'intérieur



- **Exemple de chargement incorrect :**

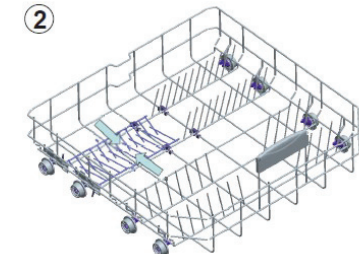
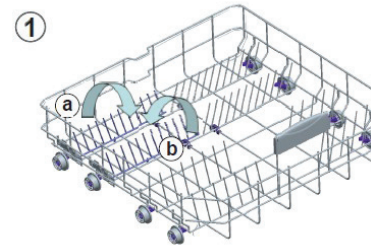


Panier inférieur

Le panier inférieur est destiné à recevoir la vaisselle la plus difficile à nettoyer telle que les poêles, les couvercles, les plats de service, les assiettes, les casseroles, etc.

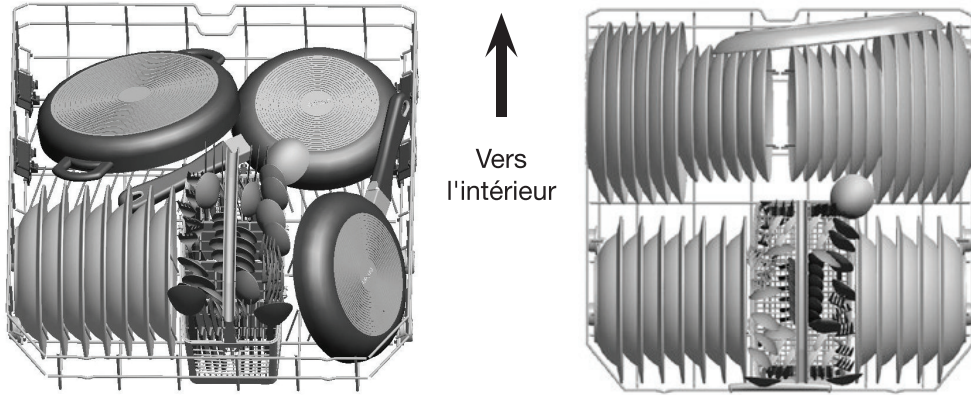
Il est préférable de placer les plats de service et les couvercles sur les côtés du panier pour éviter de bloquer la rotation des bras d'aspersion supérieurs.

- **Supports pliants :**



Les supports pliants à deux parties qui se trouvent dans le panier inférieur de votre machine ont été conçus dans le but de vous permettre de ranger facilement de grands récipients comme les marmites, les casseroles, etc. Chaque partie peut être repliée séparément.

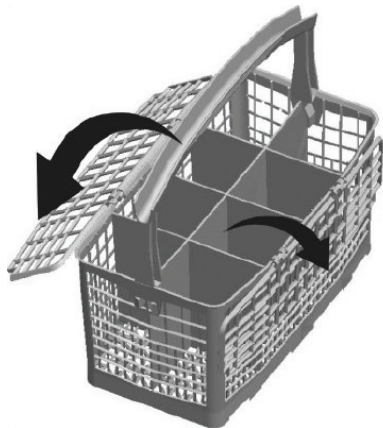
• Exemples de chargement correct :



Les supports à assiette doivent être inclinés, rentrés vers l'intérieur, comme illustré sur la photo ci-dessus.

Panier à couverts

Les couverts doivent être placés dans le panier à couverts en bas : si vous utilisez la grille latérale pour ranger vos couverts, les couverts doivent être placés un par un dans les trous appropriés. Les ustensiles longs doivent être placés en position horizontale à l'avant du panier supérieur.



ATTENTION ! Ne laissez pas les couverts dépasser par le dessous, ceci afin de ne pas gêner la rotation du bras d'aspersion inférieur.

utilisation

Préparation

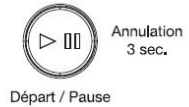
1. Frottez les résidus alimentaires solides éventuels restés dans les plats.
2. Chargez le lave-vaisselle.
3. Ajoutez le produit de lavage dans le distributeur de produit de lavage, puis fermez le couvercle.
4. Fermez la porte.

Allumer / éteindre l'appareil

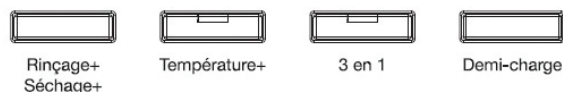
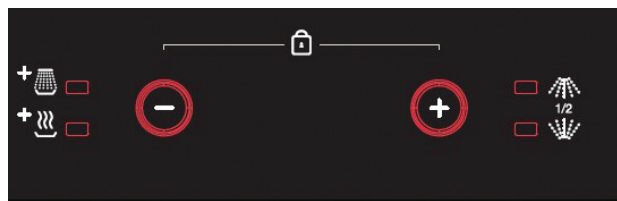
Pour allumer ou éteindre l'appareil, ouvrez la porte du lave-vaisselle et appuyez sur la touche "Marche/Arrêt".

Lancer un programme de lavage

Prélavage.....	Quotidien.....60°C	Lavage	Ⓢ
Rapide 30 min.....40°C	Auto Délicat....30-50°C	Rinçage	*
Eco.....50°C	Auto Normal....50-60°C	Séchage	
Super 50 min.....65°C	Auto Intensif....60-70°C	Fin	



1. Choisissez un programme (reportez-vous à la section "Utilisation - Tableau des programmes") en appuyant successivement sur la touche de sélection des programmes "Programme" jusqu'à ce que le témoin lumineux du programme souhaité s'allume.



2. Sélectionnez éventuellement une ou plusieurs options en appuyant une ou plusieurs fois sur la touche correspondante (reportez-vous à la section "Utilisation - Description des options").

Le témoin lumineux du programme correspondant s'allume.

3. Fermez la porte du lave-vaisselle et appuyez sur la touche "Départ/Pause".

Le programme de lavage démarre après quelques secondes.

4. Vous pouvez suivre le déroulement du programme (durée du programme, temps restant, témoins de cycle "Lavage", "Rinçage", "Séchage", "Fin") sur le bandeau de commande.

Mettre un programme sur "Pause"

Vous pouvez mettre un programme en cours sur pause (pour ajouter de la vaisselle en cours de lavage par exemple).

1. Appuyez sur la touche "Départ/Pause".
2. Ouvrez légèrement la porte pour arrêter le cycle de lavage.
3. Lorsque les bras d'aspersion s'arrêtent de tourner, vous pouvez ouvrir la porte entièrement.
4. Ajoutez la vaisselle.
5. Refermez la porte et appuyez à nouveau sur la touche "Départ/Pause". Le lave-vaisselle se remet en route après quelques secondes.



AVERTISSEMENT : Faites très attention lorsque vous ouvrez la porte du lave-vaisselle en cours de lavage car de la vapeur chaude ou de l'eau chaude pourrait vous brûler !

Modifier un programme en cours de lavage

Si vous souhaitez modifier un programme en cours de lavage alors que le produit de lavage a déjà été inséré et que le lave-vaisselle a déjà vidangé l'eau de lavage, vous devrez remplir à nouveau le distributeur de produit de lavage (reportez-vous au paragraphe "Avant la première utilisation - Remplissage du distributeur de produit de lavage").

Pour sélectionner un autre programme :

1. Appuyez sur la touche "Départ/Pause".
2. Sélectionnez un autre programme à l'aide de la "Programme" .
3. Appuyez à nouveau sur la touche "Départ/Pause".
L'appareil termine le cycle en cours (lavage, rinçage ou séchage) de l'ancien programme, puis démarre le nouveau programme sélectionné.

Annuler un programme en cours de lavage

Si vous souhaitez annuler un programme :

1. Appuyez sur la touche "Départ/Pause" pendant 3 secondes jusqu'à ce que le témoin lumineux "Fin" clignote.
2. Lorsque le témoin lumineux cesse de clignoter, l'appareil évacue l'eau qu'il contient pendant environ 30 secondes.

Fin du programme et déchargement de la vaisselle

Lorsque le cycle de lavage est terminé, le témoin lumineux "Fin" s'allume.

1. Entrouvrez la porte du lave-vaisselle.
2. Eteignez l'appareil en appuyant sur la touche "Marche/Arrêt".



ATTENTION !

- Patientez quelques minutes avant de décharger le lave-vaisselle : vous éviterez de vous brûler et vous obtiendrez de meilleurs résultats de séchage.
- La vaisselle chaude est sensible aux chocs. Laissez-la toujours refroidir avant de vider le lave-vaisselle.

3. Nous vous conseillons tout d'abord de vider le panier inférieur, puis le panier supérieur, afin d'éviter des écoulements d'eau du panier supérieur sur les plats du panier inférieur.
4. Après chaque lavage, contrôlez si les filtres doivent être nettoyés (reportez-vous à la section "Nettoyage et entretien").

Tableau des programmes

Programmes	Informations sur le programme	Déroulement du cycle	Produit de lavage / Lavage principal	Durée du programme (en min)	Énergie (en Kwh)	Consommation d'eau (en litres)	Liquide de rinçage
Prélavage	Café, lait, thé...	• Prélavage		15	0,02	4	
Rapide 40°C	Cycle de lavage plus court, vaisselle légèrement sale	• Lavage 40°C • Rinçage froid • Rinçage chaud	20 g	30	0,88	11	
Eco 50°C*	Vaisselle quotidienne légèrement sale	• Trempage • Lavage 50°C • Rinçage chaud • Séchage	5/30 g ou 3 en 1	156	0,95	9	Oui
Super 65°C	Vaisselle normalement sale.	• Lavage 65°C • Rinçage chaud • Rinçage chaud • Séchage	5/30 g ou 3 en 1	50	1,31	10,5	Oui
Quotidien 60°C	Vaisselle quotidienne n'ayant pas attendu.	• Prélavage • Lavage 60°C • Rinçage chaud • Séchage	5/30 g ou 3 en 1	90	1,38	14,5	Oui
Auto délicat** 30-50°C	Vaisselle légèrement sale Particulièrement adapté pour les verres.	• Prélavage • Lavage • Rinçage	20 g	65 à 90	0,08 à 0,99	10,5 à 18	Oui
Auto normal* 50-60°C	Vaisselle très sale.	• Prélavage • Lavage • Rinçage	5/30 g ou 3 en 1	100 à 130	1,13 à 1,46	11 à 18,5	Oui
Auto intensif* 60-70°C	Vaisselle très sale.	• Prélavage • Lavage • Rinçage	5/30 g ou 3 en 1	110 à 180	1,30 à 1,95	12,5 à 24,5	Oui

* Programme servant de référence suivant la norme en vigueur EN 50242.

** Le programme règle automatiquement la température de l'eau de lavage et la durée en fonction du niveau de saleté.

Description des options

Vous pouvez ajouter éventuellement une ou plusieurs options au programme sélectionné.

PROGRAMME DIFFERE

Pour programmer un départ différé de 1 à 24 heures :

1. Appuyez sur la touche "Marche/Arrêt" pour mettre l'appareil sous tension.
2. Sélectionnez votre programme (reportez-vous à la section "Utilisation - Lancer un programme de lavage").
3. Le chas échéant, sélectionnez l'option de votre choix.
4. Appuyez successivement sur la touche  ou la touche . Chaque appui sur cette touche augmente ou diminue le départ différé d'une heure. L'heure s'affiche sur le bandeau de commande, sous le symbole .
5. Fermez la porte du lave-vaisselle et appuyez sur la touche "Départ/Pause". Le programme démarrera à la fin du temps programmé.

Pour annuler un départ différé :




Si le programme n'a pas encore commencé, vous pouvez annuler le départ différé. Vous avez deux possibilités :

- Appuyez sur la touche "marche/arrêt" pendant 3 secondes. Ceci remet l'appareil à zéro.
- Appuyez successivement sur la touche  jusqu'à ce que l'heure du départ différé soit égale à "0".

RINCAGE + / SECHAGE +

Utilisez cette option si vous souhaitez programmer un rinçage et/ou un séchage supplémentaire pour une vaisselle plus propre et/ou plus sèche.

Pour sélectionner un rinçage ou un séchage supplémentaire, appuyez sur la touche Rinçage + / Séchage + :

- **1 appui** : l'option "Rinçage +" est activée. Le témoin lumineux  s'allume.
- **2 appuis** : l'option "Séchage +" est activée. Le témoin lumineux  s'allume.
- **3 appuis** : les options "Rinçage +" et "Séchage +" sont activées. Les témoins lumineux  et  s'allument.
- **4 appuis** : les options "Rinçage +" et "Séchage +" sont désactivées. Les témoins lumineux  et  s'éteignent.

TEMPERATURE +

Appuyez sur la touche "Température +" si vous souhaitez modifier la température de lavage et de rinçage, ainsi que la durée du programme sélectionné.

- **1 appui** : la température de lavage et de rinçage, ainsi que la durée du programme sélectionné sont automatiquement ajustées.
Le témoin lumineux sur la touche "Température +" s'allume.
- **2 appuis** : la température de lavage et de rinçage, ainsi que la durée du programme, sont sélectionnées par défaut.
Le témoin lumineux sur la touche "Température +" s'éteint.







3 EN 1

- Appuyez sur la touche "3 en 1" si vous utilisez une tablette détergente multifonctions (lave/rinçage/adoucisseur d'eau).
Le témoin lumineux sur la touche "3 en 1" s'allume.
- Appuyez à nouveau sur cette touche pour désactiver l'option "3 en 1".

DEMI-CHARGE

Vous pouvez activer l'option "Demi-charge" et ne faire fonctionner que le bras d'aspersion inférieur ou supérieur. Par conséquent, vous ne devez charger que le panier inférieur ou que le panier supérieur.
Par défaut, les deux bras d'aspersion sont sélectionnés.

Appuyez une ou plusieurs fois sur la touche "Demi-charge" :

- **1 appui** : l'option "Demi-charge" est activée pour le bras d'aspersion supérieur.
Le témoin lumineux  s'allume.
- **2 appuis** : l'option "Demi-charge" est activée pour le bras d'aspersion inférieur.
Le témoin lumineux  s'allume.
- **3 appuis** : les bras d'aspersion supérieur et inférieur activés.
Les témoins lumineux  et  s'allument.
Utilisez cette option lorsqu'il y a peu de vaisselle dans la machine dans les 2 paniers, en supplément de votre programme.
- **4 appuis** : l'option "Demi-charge" est désactivée.
Les témoins lumineux  et  s'éteignent.



SECURITE ENFANTS

Pour activer la sécurité enfants et verrouiller le bandeau de commande :

Appuyez simultanément sur les touches  et  pendant une durée de 3 secondes.
La mention "CL" s'affiche à l'écran pendant quelques secondes, puis disparaît.

Si un tiers appuie par mégarde sur une touche du bandeau de commande en cours de programme, la mention "CL" apparaît à nouveau sur l'écran d'affichage pendant quelques secondes.

Pour déverrouiller le bandeau de commande :

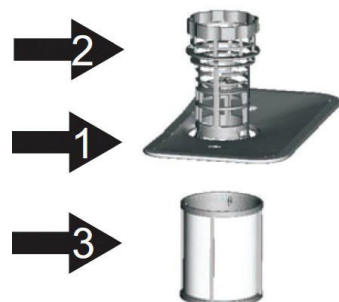
Appuyez à nouveau simultanément sur les touches  et  pendant 3 secondes.
La mention "CL" clignote 2 fois puis disparaît de l'écran d'affichage.

nettoyage et entretien

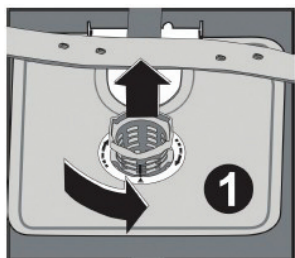
Nettoyage et entretien des filtres

Le système de filtrage de votre lave-vaisselle se compose de 3 éléments situés au centre de votre machine, sous le panier inférieur : le filtre principal, le filtre à déchets et le micro-filtre.

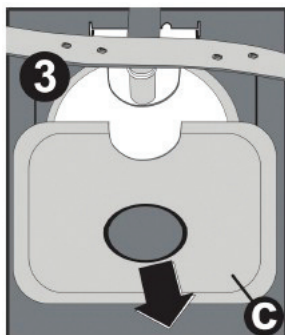
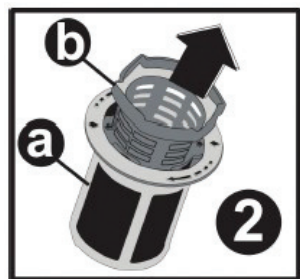
1. Filtre principal (ou filtre fin) : s'il est sale ou obstrué, les résultats obtenus avec le lave-vaisselle seront moins satisfaisants.
2. Filtre à déchets (ou filtre grossier) : il retient les particules solides les plus volumineuses qui pourraient boucher le tuyau d'évacuation.
3. Micro-filtre : ce filtre retient les résidus alimentaires et les salissures dans la zone d'aspiration et évite qu'ils ne se redéposent sur la vaisselle pendant un cycle.



Pour retirer les filtres :



1. Tournez le filtre à déchets dans le sens inverse des aiguilles d'une montre pour le déboîter.

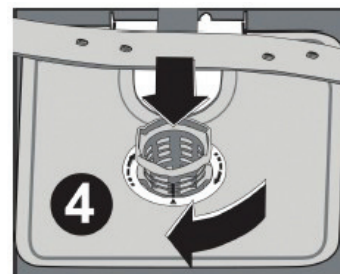


2. Soulevez les filtres et retirez-les.

3. Passez-les sous l'eau courante pour les nettoyer.

- Pour nettoyer le gros filtre et le filtre fin, vous pouvez utiliser une brosse de nettoyage souple.
- Veillez à ne pas plier le filtre fin.
- Veillez toujours à ce que les filtres soient propres. Contrôlez les filtres après chaque utilisation pour éviter toute obstruction.

4. Repositionnez le filtre à déchets dans le micro-filtre en veillant à bien faire correspondre les repères.



5. Fixez le micro-filtre sous le filtre principal et tournez-le dans le sens de la flèche.



ATTENTION ! N'utilisez jamais le lave-vaisselle sans les 3 filtres cités ci-dessus.

- Veillez toujours à ce que les filtres soient propres.
- Contrôlez les filtres après chaque utilisation pour éviter toute obstruction.
- Veillez à bien repositionner les filtres après le nettoyage pour obtenir des résultats de lavage satisfaisants.

Nettoyage des bras d'aspersion

Il est important que les orifices des bras d'aspersion ne soient pas obstrués, ceci afin de conserver une bonne qualité de lavage.

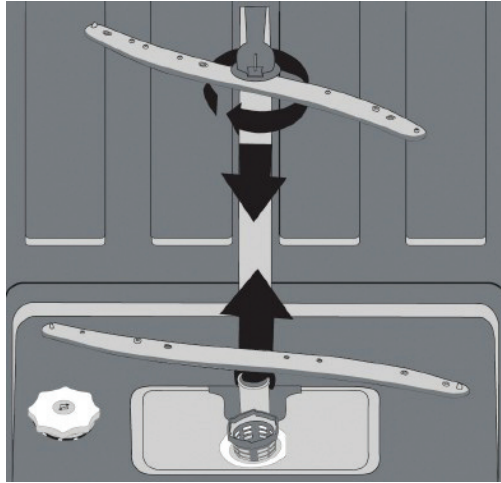
1. En cas d'obstruction, retirez les bras de lavage.

Pour retirer le bras d'aspersion supérieur :

Maintenez le bras supérieur et tournez l'écrou vers la gauche, puis dégagez le bras en le tirant vers le bas.

Pour retirer le bras d'aspersion inférieur :

Soulevez le bras d'aspersion inférieur pour le déboîter.



2. Lavez les bras dans de l'eau tiède savonneuse.
3. Utilisez une aiguille pour déboucher les orifices.
4. Remplacez les bras de la manière inverse que décrit précédemment après les avoir rincés soigneusement.

Nettoyage du lave-vaisselle

SURFACES EXTERIEURES

- Pour nettoyer les surfaces extérieures de l'appareil, utilisez une éponge douce légèrement humide et imprégnée d'un produit nettoyant doux (non abrasif), puis séchez soigneusement.
- N'utilisez jamais de produits nettoyants abrasifs ou de solvants pour le nettoyage.
- Ne vaporisez pas d'eau ou tout autre produit en aérosol directement sur le bandeau de commandes.

SURFACES INTERIEURES

Nettoyage de la cuve

De la graisse et du calcaire peuvent s'accumuler dans la cuve. Dans ce cas :

1. Remplissez le distributeur de produit de lavage sans mettre de vaisselle dans la machine.
2. Sélectionnez un programme qui fonctionne à haute température et mettez la machine en route.

3. Si cette procédure s'avère insuffisante, utilisez des produits de nettoyage spéciaux disponibles sur le marché (produits de nettoyage spécial lave-vaisselle).

Nettoyage des joints

Nettoyez régulièrement les joints (afin d'éviter la formation d'odeurs à l'intérieur du lave-vaisselle) et l'intérieur de la porte avec une éponge douce humide pour ôter tout résidu d'aliment éventuel.

Filtres du tuyau d'arrivée d'eau

Les filtres du tuyau d'arrivée d'eau empêchent que votre machine soit endommagée par toute contamination (sable, argile, rouille, etc.) éventuellement transportée dans le réseau ou l'installation de plomberie intérieure, et prévient tout désagrément tels que le jaunissement ou la formation de dépôt après le lavage.

Vérifiez régulièrement les filtres et le tuyau d'arrivée d'eau, et nettoyez-les si nécessaire.

Pour nettoyer les filtres d'arrivée d'eau :

1. Fermez le robinet et retirez le tuyau.
2. Retirez le filtre du tuyau, ainsi que le filtre du côté de l'entrée du lave-vaisselle.
3. Nettoyez les filtres à l'eau courante.
4. Réinstallez les filtres dans leurs logements et réinstallez le tuyau.

En cas de non utilisation prolongée

1. Effectuez un programme de lavage à vide (sans vaisselle à l'intérieur).
2. Arrêtez, puis débranchez l'appareil de la prise de courant.
3. Fermez le robinet d'arrivée d'eau.
4. Laissez la porte légèrement ouverte. Ceci permettra de garder les joints de porte en bon état plus longtemps et préviendra la formation d'odeurs à l'intérieur de l'appareil.

guide de dépannage

Résolution de problèmes

Un mauvais fonctionnement peut être dû à un problème mineur que vous pouvez résoudre vous-même à l'aide des instructions figurant dans le tableau suivant. Avant d'appeler un technicien, procédez aux vérifications suivantes :

Problèmes	Causes possibles
Le programme ne démarre pas.	<ul style="list-style-type: none"> Le lave-vaisselle n'est pas branché au réseau électrique. Il y a une coupure de courant. Le robinet d'arrivée d'eau est fermé. La porte du lave-vaisselle est mal fermée. Vous avez programmé un départ différé.
Le lave-vaisselle ne se remplit pas d'eau.	<ul style="list-style-type: none"> Le robinet d'arrivée d'eau est fermé. Le tuyau d'arrivée d'eau est plié ou obstrué. Les filtres d'arrivée d'eau sont bouchés. La pression d'arrivée d'eau est trop faible.
L'eau n'est pas vidangée à la fin du cycle.	<ul style="list-style-type: none"> Le tuyau de vidange est bouché ou plié. Les filtres intérieurs sont bouchés. Le programme n'est pas terminé.
Les témoins lumineux "Lavage" et "Fin" clignotent sans interruption.	<ul style="list-style-type: none"> L'alarme antidébordement est active. Fermez le robinet d'arrivée d'eau et contactez le service après-vente de votre magasin revendeur.
Les témoins lumineux de déroulement du cycle ne s'éteignent pas après le lavage.	<ul style="list-style-type: none"> Appuyez sur la touche "Marche/Arrêt" pour mettre l'appareil hors tension.
Il reste des résidus de détergent dans le distributeur de produit de lavage.	<ul style="list-style-type: none"> Vous avez introduit du détergent alors que le distributeur était humide. Vérifiez que le distributeur est sec avant de mettre le détergent.
La machine s'arrête pendant un cycle de lavage.	<ul style="list-style-type: none"> Il y a une panne de courant. L'arrivée d'eau a été coupée. Vous avez appuyé sur la touche "Départ/Pause".

La vaisselle n'est pas propre.	<ul style="list-style-type: none"> Le détergent a été introduit en quantité insuffisante. Il n'y a pas de sel régénérant dans le réservoir de sel. Il n'y a pas de liquide de rinçage dans le distributeur de liquide de rinçage. Les paniers sont trop chargés / la vaisselle n'est pas disposée correctement. Une ou plusieurs pièces empêchent les bras de lavage de tourner. Le programme sélectionné n'est pas adapté au type et au degré de saleté de la vaisselle. Les orifices des bras de lavage sont obstrués. Les filtres ne sont pas propres et sont mal insérés dans leur logement. La pompe de vidange est bouchée.
Le lave-vaisselle est bruyant.	<ul style="list-style-type: none"> La vaisselle n'est pas chargée correctement. Les bras de lavage touchent la vaisselle.
La vaisselle n'est pas tout à fait sèche et ne brille pas.	<ul style="list-style-type: none"> La quantité de produit de rinçage dans le distributeur est insuffisante. Le détergent utilisé n'est pas de bonne qualité et a perdu de son efficacité. Vous avez sélectionné un programme sans séchage.
Il y a des taches de rouille sur la vaisselle.	<ul style="list-style-type: none"> La vaisselle est de mauvaise qualité. La teneur en sel de l'eau de lavage est trop élevée. Le couvercle du compartiment à sel est mal fermé. Il y a trop de sel dans la machine. Du sel a débordé de la cuve.
La porte est difficile à fermer.	<ul style="list-style-type: none"> Vérifiez que le lave-vaisselle est correctement mis à niveau.

Si les informations de ce tableau ne vous aident pas à résoudre votre problème spécifique, n'effectuez aucune réparation vous-même sur l'appareil. Veuillez contacter le service après-vente de votre magasin revendeur.

Codes pannes

Lorsqu'un dysfonctionnement se produit, l'écran affiche un code panne pour vous avertir. Contactez le service après-ventes de votre magasin.

Codes	Signification	Causes possibles / Solutions
F1	La hauteur d'eau dans la cuve est trop élevée.	-> Eteignez votre machine et fermez le robinet d'arrivée d'eau. -> Contactez le service après-ventes de votre magasin revendeur.
F2	L'évacuation d'eau est obstruée ou le filtre d'évacuation est bouché.	<ul style="list-style-type: none">• Le tuyau de vidange est bouché ou plié.• Les filtres intérieurs sont bouchés. -> Eteignez puis redémarrez votre machine, et activez la commande d'annulation du programme. -> Contactez le service après-ventes de votre magasin revendeur si le problème persiste.
F3	Arrivée d'eau ininterrompue.	-> Contactez le service après-ventes de votre magasin revendeur si le problème persiste.
F5	Le robinet d'eau est fermé ou le filtre du robinet est bouché.	<ul style="list-style-type: none">• Le robinet d'arrivée d'eau est fermé.• Les filtres d'arrivée d'eau sont bouchés. -> Redémarrez votre machine et contactez le service après-ventes de votre magasin revendeur si le problème persiste.
F6	Le capteur de chauffage est défectueux.	-> Contactez le service après-ventes de votre magasin revendeur
F7	Surchauffe. La température de la machine est trop élevée.	-> Contactez le service après-ventes de votre magasin revendeur
F8	Erreur de chauffage.	-> Contactez le service après-ventes de votre magasin revendeur
F9	Le répartiteur d'eau est défectueux.	-> Contactez le service après-ventes de votre magasin revendeur
FE	Carte électronique défectueuse.	-> Contactez le service après-ventes de votre magasin revendeur

Toutes les informations, dessins, croquis et images dans ce document relèvent de la propriété exclusive de SOURCING & CREATION . SOURCING & CREATION se réserve tous les droits relatifs à ses marques, créations et informations. Toute copie ou reproduction, par quelque moyen que ce soit, sera jugé et considéré comme une contrefaçon.

All information, designs, drawings and pictures in this document are the property of SOURCING & CREATION . SOURCING & CREATION reserves all rights to its brands, designs and information. Any copy and reproduction through any means shall be deemed and considered as counterfeiting.

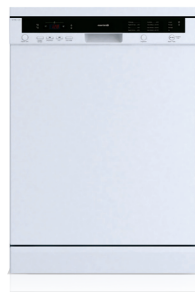
Lave-vaisselle



ELV 456b



Testé dans nos laboratoires

Garantie valide à partir de la date d'achat (ticket de caisse faisant foi). Cette garantie ne couvre pas les vices ou les dommages résultant d'une mauvaise installation, d'une utilisation incorrecte, ou de l'usure normale du produit.



 Protection de l'environnement
Ce logo apposé sur le produit signifie qu'il s'agit d'un  appareil dont le traitement en tant que déchet rentre dans le cadre de la directive 2002/96/CE du 27 janvier 2003, relative aux déchets d'équipements électriques et électroniques (DEEE). La présence de substances dangereuses dans les équipements électriques et électroniques peut avoir des effets potentiels sur l'environnement et la santé humaine dans le cycle de retraitement de ce produit. Ainsi, lors de la fin de vie de cet appareil, celui-ci ne doit pas être débarrassé avec les déchets municipaux non triés. En tant que consommateur final, votre rôle est primordial dans le cycle de réutilisation, de recyclage et les autres formes de valorisation de cet équipement électrique et électronique. Des systèmes de reprise et de collecte sont mis à votre disposition par les collectivités locales (déchetteries) et les distributeurs. Vous avez l'obligation d'utiliser les systèmes de collecte sélective mis à votre disposition.