

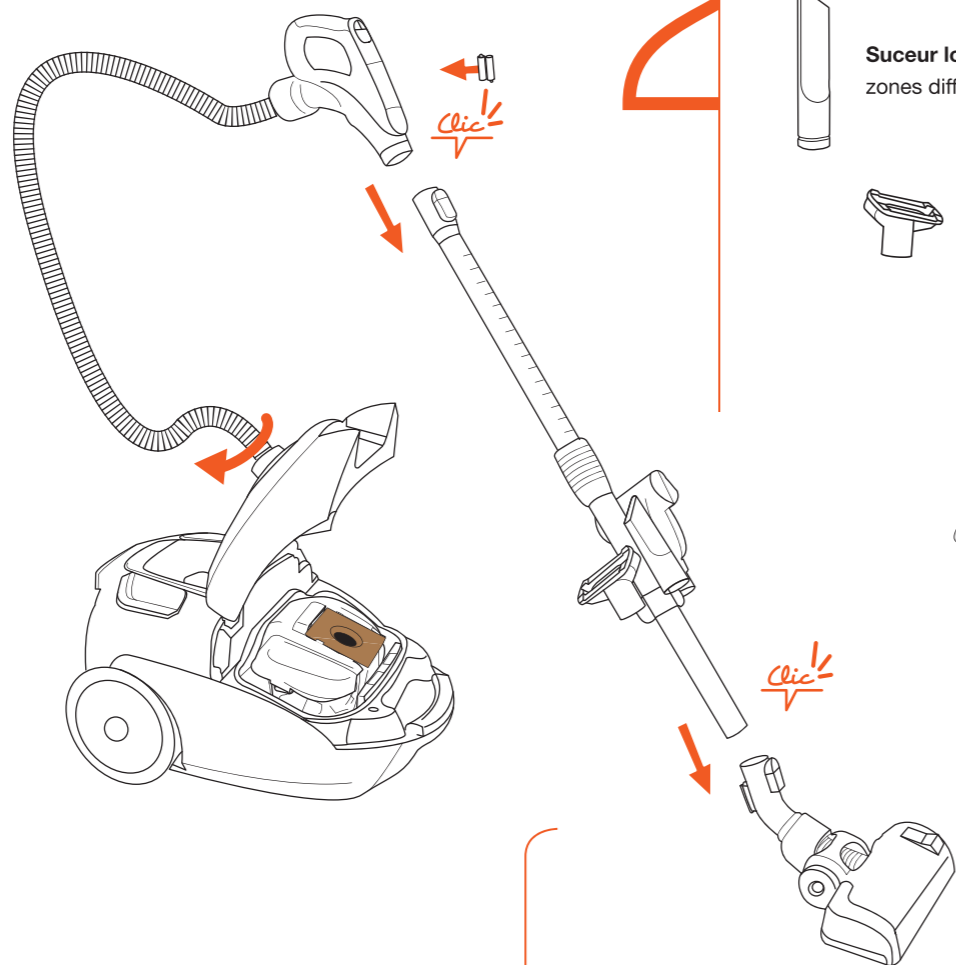
Utilisez VOTRE ASPIRATEUR

1 ASSEMBLEZ

- Insérez 2 piles de type AAA/LR03 de 1,5 V en respectant les indications de polarité (+) et (-) indiquées dans le compartiment à piles.
- Insérez le flexible dans l'aspirateur et tournez légèrement pour qu'il soit fixé correctement.
- Insérez la poignée dans le tube télescopique jusqu'au clic de verrouillage.
- Pour plus de confort, ajustez la longueur du tube à l'aide de la bague de réglage située sur le tube.
- Insérez le tube télescopique dans la brosse 2 positions jusqu'au clic de verrouillage.

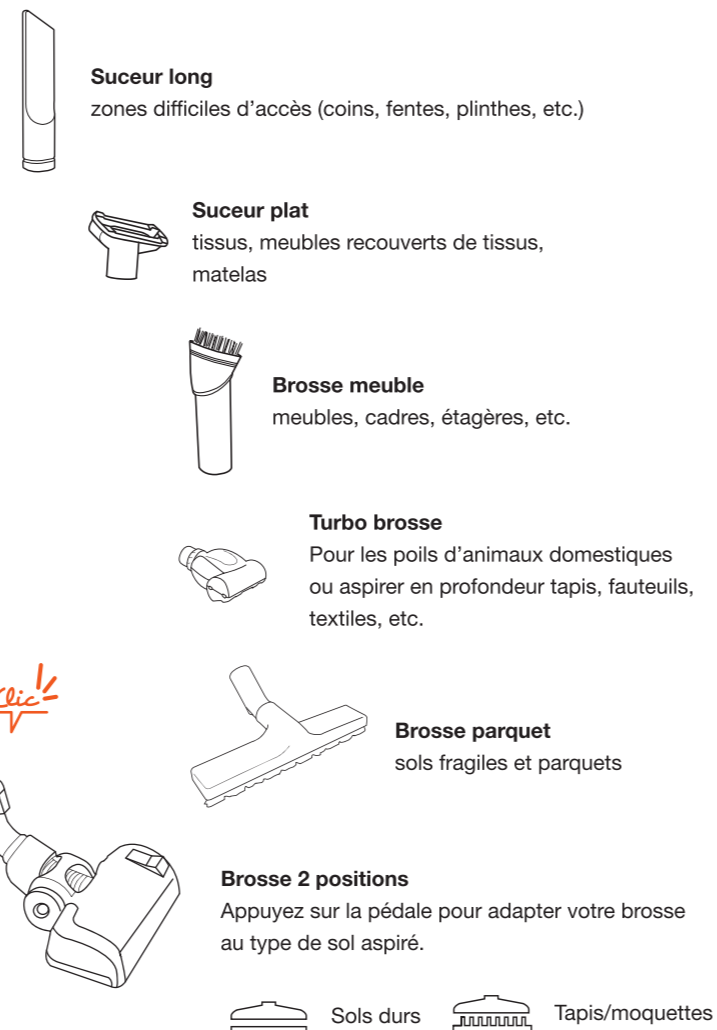
- Vérifiez que le sac est correctement inséré et que la languette d'orifice du sac est ouverte. Il est impossible de fermer le couvercle si le sac est absent ou si celui-ci n'est pas correctement installé.
- Vérifiez que les filtres sont propres et correctement installés sur l'appareil (voir paragraphe « Nettoyez après utilisation »).

N'utilisez jamais l'aspirateur sans sac !



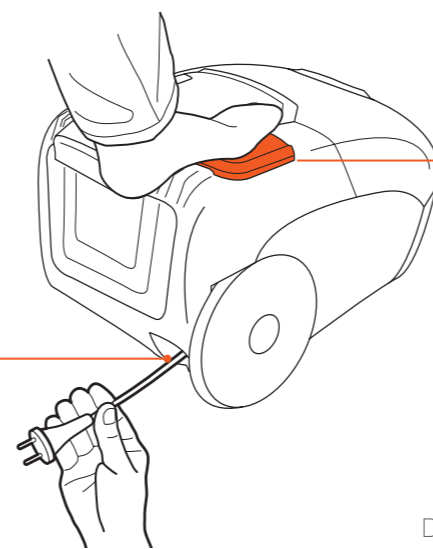
2 CHOISISSEZ VOTRE ACCESSOIRE

Insérez l'accessoire souhaité dans le tube télescopique ou sur la poignée.



3 BRANCHEZ VOTRE ASPIRATEUR

Tirez le cordon d'alimentation et branchez la fiche sur une prise murale. Ne déroulez pas le cordon d'alimentation au-delà du repère rouge.



DÉMARREZ et aspirez !

Appuyez sur l'interrupteur Marche/Arrêt pour démarrer l'aspirateur. A noter : l'aspirateur démarre en puissance maximale

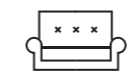
ASTUCES D'UTILISATION

Poignée avec boutons de commande

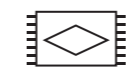
- Utilisez les boutons + et - sur l'aspirateur ou sur la poignée pour augmenter ou diminuer la puissance d'aspiration.
- Les symboles suivants s'affichent à l'écran en fonction de la puissance d'aspiration (de la puissance - élevée à la + élevée).



Puissance 1



Puissance 2



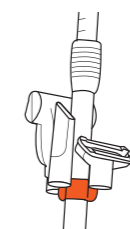
Puissance 3



Puissance 4

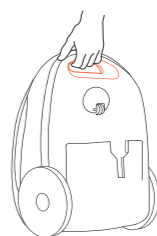
- 1 pour mettre en pause l'aspirateur. Appuyez à nouveau pour reprendre.

⚠ Pour un fonctionnement optimal de l'appareil, ne recouvrez pas les capteurs infrarouges situés sur la poignée de commande et sur le corps de l'appareil. Ne les exposez pas à la lumière directe du soleil ou à une autre source lumineuse, et veillez à ce qu'aucun obstacle ne se trouve entre l'appareil et la poignée de commande.



Vos accessoires à portée de main

Placez vos accessoires sur le support prévu à cet effet pour un changement d'accessoire rapide.



Transportez

Utilisez la poignée située sur le dessus de l'appareil pour transporter votre aspirateur.

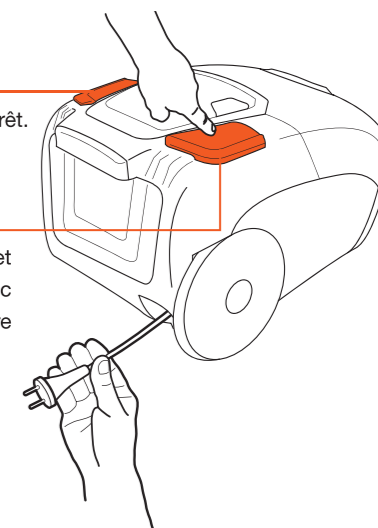
5 EN FIN D'UTILISATION

Éteignez l'appareil

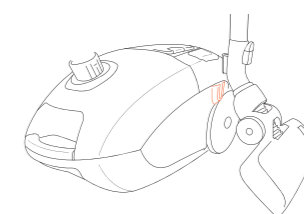
Appuyez sur l'interrupteur Marche/Arrêt.

Enroulez le cordon

Débranchez le cordon d'alimentation et appuyez sur le bouton enrouleur avec une main et guidez le cordon avec l'autre main.

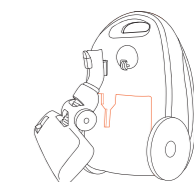


ASTUCES DE RANGEMENT



Position horizontale

Fixez le tube télescopique et la brosse 2 positions dans la patte prévue à cet effet sur le côté ou sous l'appareil.



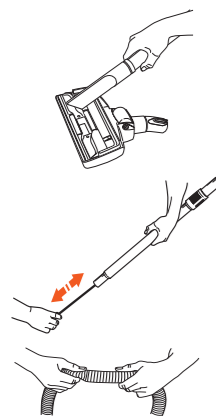
Position verticale

Nettoyez APRÈS UTILISATION



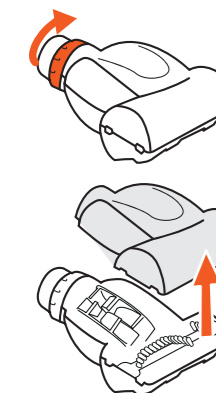
N'immergez jamais l'appareil dans l'eau ou tout autre liquide. N'utilisez pas de dissolvants ni de produits détergents abrasifs.

NETTOYAGE DES ACCESSOIRES



- Aspirez les poussières coincées dans la brosse 2 positions à l'aide du suceur long.
- Les accessoires (brosse parquet, suceur long...) peuvent être nettoyés à l'aide d'un chiffon légèrement humide.
- Débouchez le tube télescopique à l'aide d'une tige en plastique ou en métal (non fournie).
- Débouchez le flexible en le manipulant manuellement.

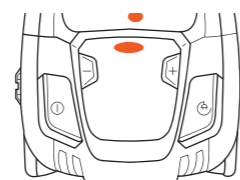
DEMONTAGE ET NETTOYAGE DE LA TURBO BROSSE



1. Retirez la bague de verrouillage de la brosse en la tournant vers la position UNLOCK (déverrouiller).
2. Retirez avec précaution le capot transparent de l'accessoire.
3. Ôtez manuellement les poils coincés dans la brosse. Ne sortez pas la brosse de son axe au risque d'endommager le mécanisme.
4. Remplacez le capot sur l'accessoire : pour cela, commencez par emboîter les encoches situées à l'extrémité du capot dans les encoches à l'extrémité de l'accessoire puis, abaissez le capot.
5. Revissez ensuite la bague de verrouillage vers la position LOCK (verrouiller)

REPLACEMENT DU SAC

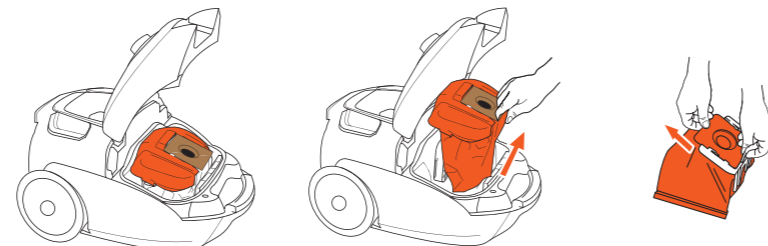
Lorsque le sac à poussière est plein ou si l'aspiration s'affaiblit, un témoin lumineux rouge fixe s'allume.



Remplacez votre sac et profitez-en pour nettoyer le filtre moteur. Suivez les étapes ci-après pour un nettoyage efficace.

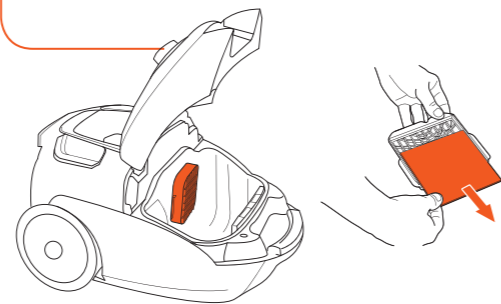
Pour mémo, la référence de votre sac aspirateur est le **b1900**. Retrouvez cet article dans votre magasin revendeur.

REPLACEMENT DU SAC / BLOC DE FILTRES PRE-MOTEUR



Sac à poussière

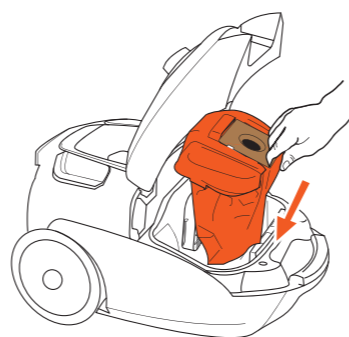
Ouvrez le capot en appuyant sur la poignée d'ouverture située à l'avant. Soulevez le support du sac puis tirez le sac de son support et jetez-le à la poubelle.



Nettoyage du bloc de filtres moteur

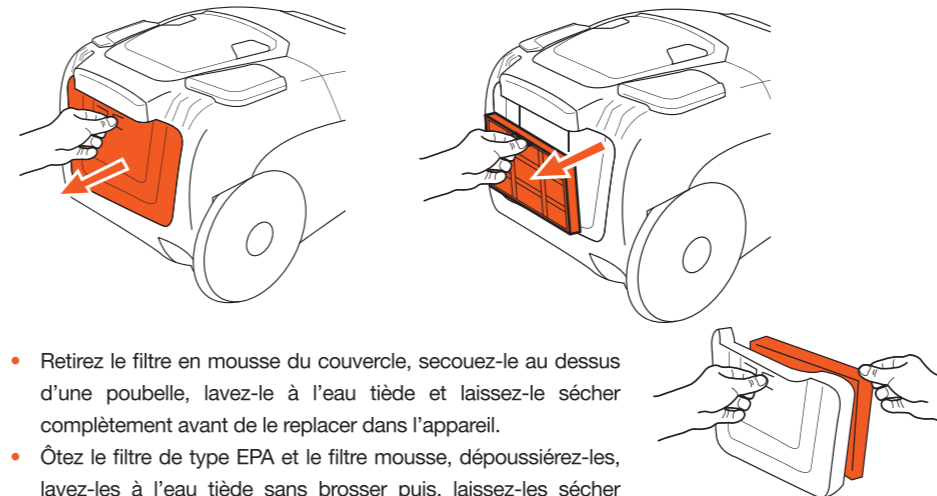
A chaque remplacement du sac, retirez le bloc de filtres moteur situé derrière le sac à poussière. Séparez les 2 grilles et retirez les 2 filtres en mousse. Secouez-les au-dessus d'une poubelle. Lavez-les à l'eau tiède et laissez-les sécher complètement avant de les replacer dans l'appareil.

Remplacez le bloc filtres moteur et insérez un sac à poussière neuf dans son support. Remplacez correctement le support puis, refermez le capot.



NETTOYAGE DES FILTRES DE SORTIE D'AIR

Votre appareil est muni d'un filtre de type EPA et de 2 filtres en mousse (1 à l'arrière du filtre de type EPA et 1 sur le couvercle). Pour accéder aux filtres, pincez les languettes et retirez le couvercle.



- Retirez le filtre en mousse du couvercle, secouez-le au-dessus d'une poubelle, lavez-le à l'eau tiède et laissez-le sécher complètement avant de le replacer dans l'appareil.
- Ôtez le filtre de type EPA et le filtre mousse, dépoussiérez-les, lavez-les à l'eau tiède sans brosse puis, laissez-les sécher complètement avant de les replacer dans l'appareil.
- Le filtre de type EPA peut être nettoyé à l'eau 2 ou 3 fois. Remplacez-le tous les 1 à 2 ans selon son état.
- Des filtres de remplacement sont disponibles au comptoir SAV de votre magasin revendeur.
- Lavez les filtres en mousse à l'eau, sans aucun additif.



Protection de l'environnement
Ce symbole apposé sur le produit signifie qu'il s'agit d'un appareil dont le traitement en tant que déchet est soumis à la réglementation relative aux déchets d'équipements électriques et électroniques (DEEE). Cet appareil ne peut donc en aucun cas être traité comme un déchet ménager, et doit faire l'objet d'une collecte spécifique à ce type de déchets. Des systèmes de reprise et de collecte sont mis à votre disposition par les collectivités locales (déchèterie) et les distributeurs. En orientant votre appareil en fin de vie vers sa filière de recyclage, vous contribuerez à protéger l'environnement et empêcherez toute conséquence nuisible pour votre santé.

essentiel
Service Relation Clients
Avenue de la Motte
CS 80137
59811 Lesquin Cedex

Art. 8002254
Réf. EAT 701 SILENCE DRIVE
FABRIQUÉ EN R.P.C
SOURCING & CREATION
21 Avenue de l'Harmonie
59650 Villeneuve d'Ascq Cedex



Testé dans nos laboratoires
Garantie valide à partir de la date d'achat (ticket de caisse faisant foi). Cette garantie ne couvre pas les vices ou les dommages résultant d'une mauvaise installation, d'une utilisation incorrecte, ou de l'usure normale du produit.

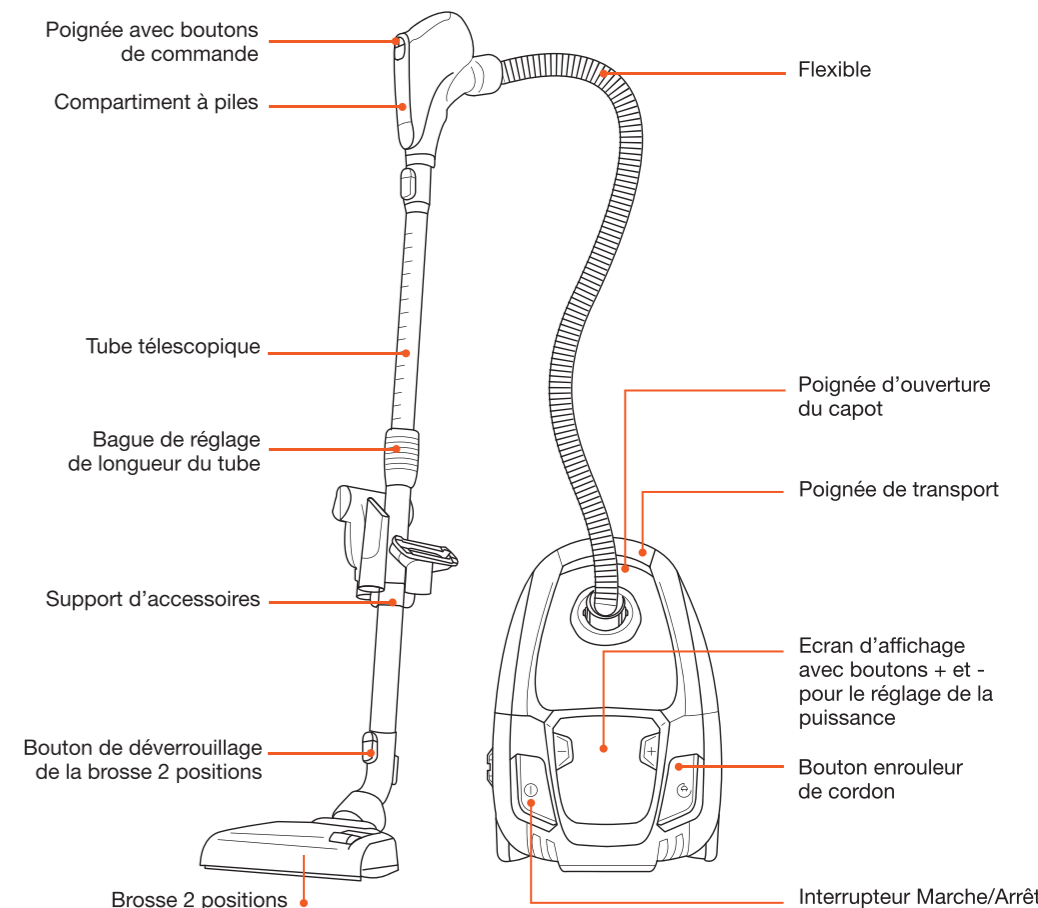
essentiel



Guide d'utilisation

Pour une prise en main facile de votre produit !

Découvrez VOTRE ASPIRATEUR SILENCE DRIVE



Consignes d'usage

LISEZ ATTENTIVEMENT CES INSTRUCTIONS AVANT D'UTILISER VOTRE APPAREIL ET CONSERVEZ-LES POUR POUVOIR LES CONSULTER LORSQUE VOUS EN AUREZ BESOIN.

- Ce produit est destiné à un usage domestique uniquement. Tout autre usage (professionnel, commercial) est exclu.
- N'utilisez jamais l'appareil pour une autre fonction que celle pour laquelle il est destiné. N'utilisez l'appareil que comme indiqué dans ce mode d'emploi fourni.
- Ne pas utiliser à l'extérieur ni sur une surface mouillée. Cet appareil ne doit pas être exposé à la pluie ou à l'humidité.
- N'utilisez pas l'aspirateur sur une personne ou un animal.
- Avant de brancher votre appareil, assurez-vous que la tension électrique de votre domicile corresponde à celle indiquée sur la plaque signalétique de l'appareil.
- N'utilisez pas l'appareil :
 - si le cordon d'alimentation ou la prise est endommagé(e),
 - en cas de mauvais fonctionnement,
 - si l'appareil a été endommagé de quelque façon que ce soit.En cas de doute, présentez-le à un centre de service après-vente où il sera inspecté et réparé. Aucune réparation ne peut être effectuée par l'utilisateur.
- Si le câble de cet appareil est endommagé, il doit être remplacé par votre revendeur, son service après-vente ou une personne de qualification similaire afin d'éviter tout danger.
- Afin d'éviter tout risque d'électrocution, n'immergez pas l'appareil, le cordon d'alimentation ou la prise de courant dans l'eau ou tout autre liquide.
- Afin d'éviter tout risque d'électrocution, ne manipulez pas la fiche ou l'appareil avec les mains mouillées.
- Cet appareil peut être utilisé par des enfants âgés d'au moins 8 ans et par des personnes ayant des capacités physiques, sensorielles ou mentales réduites, ou dénuées d'expérience ou de connaissance, s'ils (si elles) sont correctement surveillé(e)s ou si des instructions relatives à l'utilisation de l'appareil en toute sécurité leur ont été données et si les risques encourus ont été appréhendés. Les enfants ne doivent pas jouer avec l'appareil. Le nettoyage et l'entretien par l'utilisateur ne doivent pas être effectués par des enfants, sans surveillance.

- Maintenir l'appareil et son cordon hors de portée des enfants de moins de 8 ans.
- Branchez toujours votre appareil sur une prise murale reliée à la terre.
- Le cordon doit être placé de façon à ce qu'on ne puisse pas le tirer ou trébucher dessus.
- Soyez vigilant lorsque vous utilisez l'appareil dans un escalier.
- L'appareil ne doit pas être laissé sans surveillance pendant qu'il est connecté au réseau électrique.
- Pour éviter un court-circuit, ne branchez pas un autre appareil sur la même prise électrique.
- **ATTENTION** : Débranchez l'appareil de la prise de courant avant de procéder à son nettoyage ou entretien et lors d'un changement d'accessoire.
- Si vous utilisez l'appareil avec une rallonge, celle-ci doit être en mesure de supporter la puissance requise par l'aspirateur.
- L'appareil doit toujours être éteint avant de le brancher ou de le débrancher.
- Ne déplacez jamais l'appareil en tirant sur le câble d'alimentation.
- Ne pas déplacer l'appareil en tirant sur le tube flexible. Utilisez la poignée de transport.
- Ne tirez pas le cordon d'alimentation, ne soulevez pas l'appareil par le cordon, ne coincez pas le cordon dans une porte et ne le frottez pas sur un angle.
- Ne faites pas rouler l'aspirateur sur le cordon d'alimentation.
- Tenez le cordon d'alimentation lorsque vous l'enroulez. Ne le laissez pas s'enrouler librement.
- N'installez pas cet appareil à proximité d'une quelconque source de chaleur, telle qu'un radiateur, une arrivée d'air chaud, un four ou tout autre appareil produisant de la chaleur.
- Lorsque vous débranchez le cordon d'alimentation, tirez-le toujours au niveau de la fiche, ne tirez pas sur le cordon lui-même.
- Utilisez uniquement les accessoires fournis avec l'appareil. Le non-respect de cette consigne peut présenter un danger pour l'utilisateur et risque d'endommager l'appareil.
- Tenez les cheveux longs, les vêtements amples, les doigts ou toute partie du corps à l'écart des ouvertures et des pièces mobiles.

ATTENTION ! Les éléments mentionnés ci-dessous peuvent provoquer de graves dommages au moteur. Ceux-ci ne sont pas couverts par la garantie :

- N'aspirez jamais de substances mouillées ou liquides ni de substances toxiques, inflammables ou combustibles, comme l'essence. De même, n'utilisez pas l'aspirateur en présence d'explosifs ou de fumées inflammables.
- N'aspirez jamais d'objets pointus ni aucun objet brûlant ou incandescent, comme des cigarettes, allumettes ou des cendres chaudes.
- N'aspirez pas de particules de poussière très fines issues entre autres du plâtre, du béton ou de la farine.
- N'insérez aucun objet à travers les orifices de l'appareil. N'utilisez pas l'appareil lorsqu'un orifice de ventilation est obstrué ; nettoyez régulièrement les poussières, peluches, cheveux ou tout élément pouvant réduire le débit d'air.
- N'utilisez jamais l'aspirateur sans le sac à poussière ni les filtres. Les filtres doivent être secs et en bon état. N'utilisez pas l'aspirateur avec un filtre endommagé.
- Cet appareil n'est pas destiné à être mis en fonctionnement au moyen d'une minuterie externe ou par un système de commande à distance séparé.

Tri sélectif des piles



Les piles (fournies) contiennent des substances qui peuvent nuire à l'environnement. Avant de jeter définitivement cet appareil, les piles doivent être retirées.

Ne jetez pas les piles ou l'appareil avec les ordures ménagères. Afin de préserver l'environnement, débarrassez-vous de l'appareil et des piles conformément aux réglementations en vigueur.

Déposez-les dans les bacs de collecte prévus à cet effet ou rapportez-les dans votre magasin.

- Ne jamais démonter, écraser ni percer les piles.
- Ne les jetez pas dans un feu.
- Ne les exposez pas à des températures élevées ou à la lumière directe du soleil.
- Ne les incinérez pas.

caractéristiques techniques

- Alimentation : 220-240 V~ 50/60 Hz
- Capacité utile du sac : 1,7 L
- Indicateur de sac plein
- Variateur de puissance électronique (fonctionne avec 2 piles AAA/LR03 fournies)
- Commande à la poignée
- 2 filtres* mousse pré-moteur lavables
- Filtre* de sortie d'air de type EPA 13 et 2 filtres* mousse lavables
- Tube métal télescopique
- Tube extensible de 56 cm à 90 cm
- Système de verrouillage du tube
- Rangement des accessoires sur la poignée
- Poignée de transport
- Cordon d'alimentation : 9 mètres
- Rayon d'action : 12 mètres
- 2 positions de rangement (horizontale et verticale)
- Accessoires fournis : 2 sacs** compatibles Essentiel b "b1900", 1 brosse 2 positions pour vos sols durs (carrelages) et moquettes ou tapis, 1 brosse parquet pour vos sols fragiles, 1 suceur long pour les zones difficiles d'accès, 1 brosse d'ameublement pour les tissus et matelas, 1 suceur plat pour les meubles recouverts de tissus, 1 turbo brosse pour les poils d'animaux.

* Les filtres sont disponibles au comptoir SAV de votre magasin revendeur.

** Les sacs sont disponibles dans votre magasin revendeur.

fiche produit

- Aspirateur à usage général
- Les méthodes de calcul utilisées pour établir les valeurs ci-dessous sont conformes au règlement (UE) n°666/2013.

Type d'aspirateur	ASPIRATEUR TRAÎNEAU AVEC SAC	
Marque	Essentiel b	
Référence du modèle	EAT 701 SILENCE DRIVE	
Code article	8002254	
Classe d'efficacité énergétique	A	
Consommation annuelle d'énergie* *Consommation annuelle indicative d'énergie (en kWh/an), sur la base de 50 tâches de nettoyage. La consommation réelle annuelle d'énergie dépend des conditions d'utilisation de l'appareil.	26,1	kWh/an
Classe d'émission de poussière	A	
Classe de performance de nettoyage sur tapis	D	
Classe de performance de nettoyage sur sols durs	A	
Niveau de puissance acoustique	62	dB(A)
Puissance nominale à l'entrée	700 W	