

LISTO



Aide à la réparation / Aftersales solutions

Aspirateur / Vacuum cleaner

AS80L2

8004157

CONTENU / TABLE OF CONTENT

- Mises en garde / Warning
- Outils nécessaires / Necessary Tools
- Vue éclatée / Exploded view
- Liste des pièces détachées / Spare parts list
- Schémas électriques et électroniques / Electric and electronic diagrams
- Autoréparabilité / Self-repair : Consignes de sécurité pour le démontage de votre appareil / Safety instructions related to the maintenance of your product
- Rappel des consignes élémentaires d'entretien / Reminder of basic maintenance instructions

Cette notice a pour but de vous donner les informations principales vous permettant d'entretenir ou de dépanner votre appareil.

Des consignes de sécurité complètent les consignes d'installation et d'utilisation que vous retrouvez dans la notice d'utilisation de votre appareil.

AVERTISSEMENT

Pour votre sécurité, nous recommandons de confier les réparations et l'entretien exclusivement à des professionnels qualifiés tout au long de la vie de votre appareil. Pendant la période de garantie de votre appareil, confiez l'entretien ou les réparations à un personnel qualifié et autorisé.

Tout démontage ou dommage au produit causé par une tentative de réparation du produit par une personne non agréée pourra engendrer une exclusion de garantie si le lien entre la tentative d'auto réparation et le dysfonctionnement rencontré est établi.

En cas de réparation du produit effectuée par une personne non agréée, ou par l'utilisateur lui-même, Sourcing & Création ne peut être tenu responsable de tout dommage causé au produit, ou de toute blessure, dans la mesure où ils sont liés à une maladresse de l'utilisateur ou au non-respect par ce dernier des consignes de réparation du produit.

L'utilisateur peut procéder à l'échange par lui-même des accessoires de son produit.

Les réparations et tentatives de réparation par l'utilisateur pour les pièces ne figurant pas dans cette liste et/ou ne suivant pas les instructions de sécurité, pourraient donner lieu à des problèmes de sécurité non imputables à Sourcing & Création.

En outre, pour garantir la sécurité du produit et de l'utilisateur, la réparation doit être effectuée en suivant les instructions de sécurité mentionnées ci-après.

Les informations et aides / tutoriels proposés dans ce document sont des principes généraux qui ne remplacent en aucune façon la qualification d'un professionnel, et ne peuvent donner lieu à des réclamations suite à l'utilisation de ces consignes.

Il est donc fortement recommandé aux utilisateurs de s'adresser à des réparateurs professionnels autorisés ou agréés. Au contraire, des tentatives de réparation de la part des utilisateurs peuvent causer des problèmes de sécurité et endommager le produit, provoquer un incendie, une inondation, une électrocution et/ou des blessures corporelles graves.

The purpose of this manual is to give you the main information allowing you to maintain or troubleshoot your device.

Safety instructions supplement the installation and use instructions that you find in the manual for your device.

WARNING

For your safety, we recommend that repairs and maintenance be carried out exclusively by qualified professionals throughout the life of your device. During the warranty period of your device, entrust maintenance or repairs to qualified and authorized personnel.

Any disassembly or damage to the product caused by an attempt to repair the product by an unauthorized person may result in an exclusion of warranty if the link between the attempted self-repair and the malfunction encountered is established.

In the event of repair of the product carried out by an unauthorized person, or by the user himself, Sourcing & Création cannot be held responsible for any damage caused to the product, or any injury, insofar as they are related to clumsiness on the part of the user or non-compliance by the latter with the product repair instructions










The user can carry out a repair by himself on the accessory parts concerning his product.

Repairs and attempted repairs by the user for parts other than accessories and/or not following the safety instructions, could give rise to safety problems not attributable to Sourcing & Création.

In addition, to ensure the safety of the product and the user, the repair must be carried out by following the safety instructions mentioned below.

It is therefore strongly recommended that users refrain from attempting to carry out repairs with non-accessory parts, by contacting authorized or approved professional repairers in this case. On the contrary, such attempts by users may cause safety issues and damage the product, cause fire, flood, electric shock and serious personal injury.

OUTILS / TOOLS

Type d'outil / Tool type	Illustration / Drawing	Spécificité / Specificity (Normes et autres/Standards and others)	Commentaire / Remark
Paire de gants anti-coupures Pair of cut resistant gloves		EN388 – EN420 ISO 13997	Indispensable / essential
Jeu de tournevis à tête fendue, à empreinte cruciforme, à empreinte pozidriv, à empreinte torx Screwdriver Set Slotted, Phillips Head, Pozidriv Drive, Torx Drive		ISO 2380, ISO 8764, ISO 10664 Mention VDE*	Indispensable / essential
Pince universelle Universal pliers		ISO 5746 Mention VDE*	Indispensable / essential
Pince coupante diagonale Diagonal cutters		ISO 5749 Mention VDE*	Indispensable / essential
Pince multiprise Multigrip pliers		ISO 8976 Mention VDE*	Indispensable / essential
Levier Pry tool		Plastique glissant, rigide et dur Slippery, rigid and hard plastic	Optionnel / Optional
Couteau universel (cutter) Universal knife (cutter)		Avec lame rétractable With retractable blade	Optionnel / Optional
Loupe Magnifying glass			Optionnel / Optional
Multimètre Multimeter		Fonctions mesurées : Courant / tension AC-DC, ampérage, résistance, continuité Measured functions : AC-DC current, voltage, amperage, resistance, continuity	Optionnel / Optional

* La mention VDE indique que l'outil est totalement isolé et qu'il a été soumis au test diélectrique à 10.000 V. Utilisation : travaux sous tension allant jusqu'à 1000V.

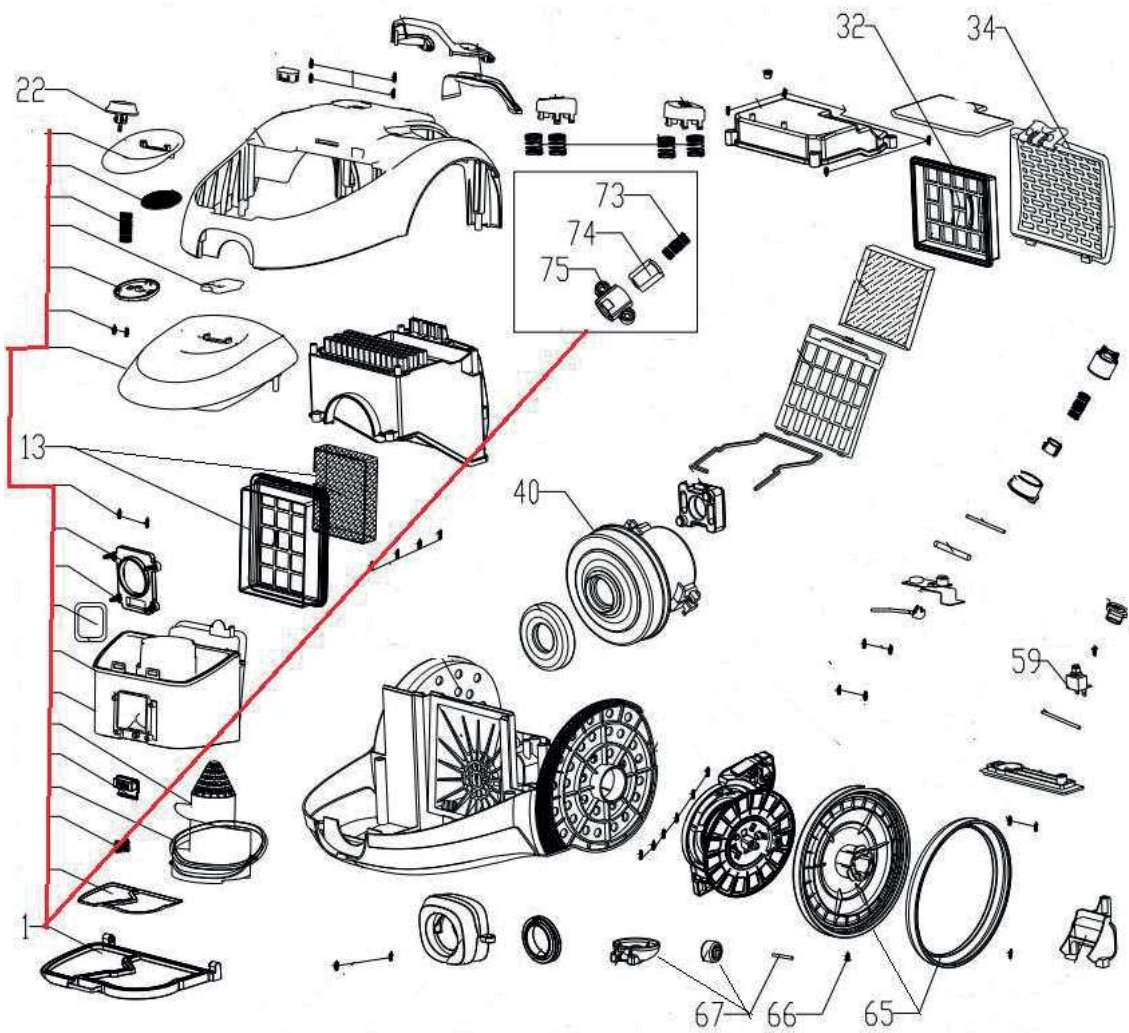
The VDE mention indicates that the tool is fully insulated and that it has been subjected to the dielectric test at 10.000V . Use : work under voltage up to 1000V.

Conseils / Advice

Il est recommandé de travailler dans un espace dégagé et sécurisé, de poser l'appareil sur une surface plane et propre.

It is recommended to work in an open and safe space, to place the device on a flat and clean surface.

VUE ÉCLATÉE / EXPLODED VIEW



PIÈCES DÉTACHÉES / SPARE PARTS

N° VUE	REF PIECE	DESIGNATION (FR)	DESIGNATION (ENG)
1	9005327	Réservoir	Tank
13	9005328	Filtre sortie d'air	Air outlet filter
32	9005329	Filtre hepa	Hepa filter
34	9005330	Capot filtre sortie d'air	Air outlet filter cover
65	9005331	Grande roue	Big wheel
67	9005332	Petite roue	Small wheel
	9005333	Brosse pour sols	Floor brush
	9005334	Suceur	Nozzle
	9005335	Porte accessoires	Accessories holder
	9005336	Brosse	Brush
	9005337	Tube télescopique	Telescopic tube
	9005338	Flexible	Hose + handle
40	9016256	Moteur	Motor
59	9016257	Interrupteur M/A	Switch On/Off

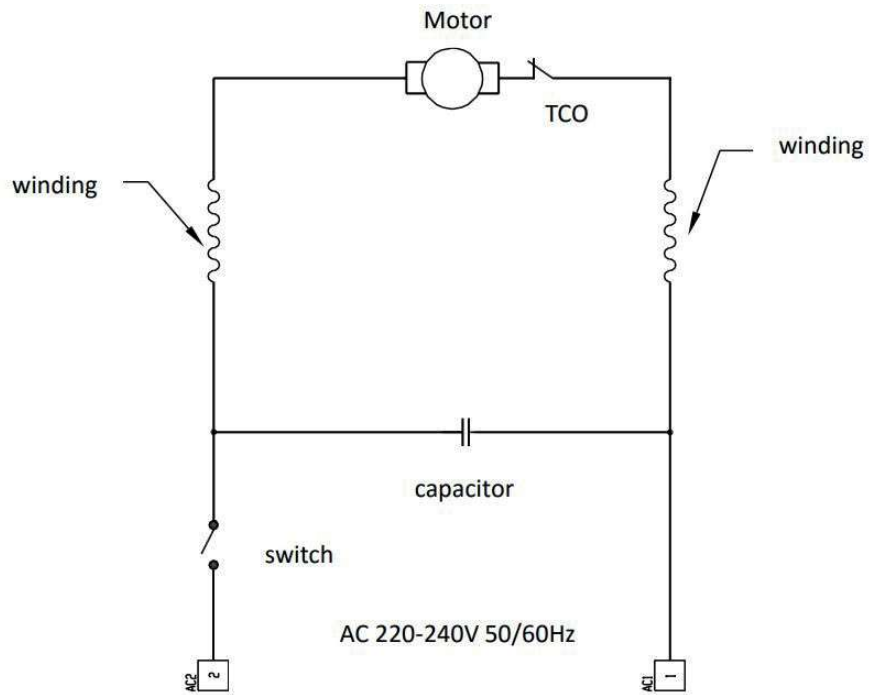
Toutes les informations, dessins, croquis et images dans ce document relèvent de la propriété exclusive de SOURCING & CREATION. SOURCING & CREATION se réserve tous les droits relatifs à ses marques, créations et informations. Toute copie ou reproduction, par quelque moyen que ce soit, sera jugée et considérée comme une contrefaçon.

All information, designs, drawings and pictures in this document are the property of SOURCING & CREATION. SOURCING & CREATION reserves all rights to its brands, designs and information. Any copy and reproduction through any means shall be deemed and considered as counterfeiting.

RÉSOLUTION DES PROBLÈMES / TROUBLESHOOTING



Malfunction Mauvais fonctionnement	probable cause cause probable	elimination methods/resolutions methods d'élimination/résolutions
The machine is not energized L'appareil n'est pas sous tension	1. The motor lead terminal is loose 1. La borne du câble du moteur est desserrée 2. Motor damage 2. Dommage moteur	1. Reinsert the terminal 1. Réinsérer la borne 2. Replace the motor 2. Remplacer le moteur
The machine heats up while working L'appareil chauffe pendant le fonctionnement	The motor is damaged Le moteur est endommagé	Replace the motor Remplacer le moteur
Suction abate Réduction d'aspiration	1. All suction head channels are blocked 1. Tous les conduits de la tête d'aspiration sont bloqués 2. Poor air permeability of filter cotton 2. Mauvaise perméabilité du filtre 3. The motor is faulty 3. Le moteur est défectueux 4. Dust accumulates on the dust bucket and HEPA 4. La poussière s'accumule sur le bac à poussière et le Hépa	1. Clean the suction head channel 1. Nettoyer tous les conduits 2. Clean or replace the filter cotton. 2. Nettoyer ou remplacer le filtre 3. Replace the motor 3. Remplacer le moteur 4. Remove dust from dust bucket and HEPA 4. Enlever la poussière du bac et du Hépa
loud noise bruit fort	1. Dust accumulates too much in the dust bucket and HEPA 1. La poussière s'accumule trop dans le bac à poussière et le HEPA 2. Motor is faulty 2. Le moteur est défectueux	1. Remove dust from dust bucket and HEPA 1. Enlever la poussière du bac et du Hépa 2. Replace the motor 2. Remplacer le moteur
Smelly Odeur	Improper use, motor damage Utilization incorrecte, dommage moteur	Replace the motor Remplacer le moteur
Damaged plastic parts Pièces en plastique endommagées	The machine was damaged by a fall L'appareil est endommagé par une mauvaise utilisation, une chute	Replace damaged plastic parts Remplacer les pièces en plastique endommagées

SCHÉMAS ÉLECTRIQUES ET ÉLECTRONIQUES / ELECTRIC AND ELECTRONIC DIAGRAMS

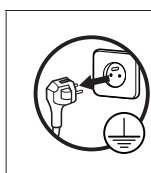


AUTORÉPARATION / SELF-REPAIR

Consignes de Sécurité

	<ul style="list-style-type: none">• Le symbole de l'éclair dans un triangle équilatéral attire l'attention de l'utilisateur sur la présence, dans le boîtier de l'appareil, d'une tension élevée, non isolée, dont l'amplitude pourrait être suffisante pour constituer un risque de décharge électrique sur les personnes.• The lightning in a triangle symbol is to warn the user of an uninsulated high voltage in the device's system that could be strong enough to pose an electric shock hazard for people.
	<ul style="list-style-type: none">• Le point d'exclamation inscrit dans un triangle équilatéral attire l'attention de l'utilisateur sur la présence de consignes de sécurité importantes de fonctionnement ou de maintenance (entretien courant) dans la notice accompagnant l'appareil.• The exclamation mark in a triangle symbol is used to draw the user's attention to key operational or maintenance (routine maintenance) safety instructions in the instructions accompanying the appliance.

- Travaillez dans un environnement dégagé et éloigné de toutes substances inflammables ou explosives à proximité de votre appareil.
- Ne manipulez pas l'appareil ou le cordon d'alimentation avec les mains mouillées.
- Portez un équipement de protection (gants, lunettes de sécurité, etc.) pour prévenir les blessures et les chocs électriques pendant l'entretien, le démontage ou la réparation de votre appareil.




Avant toute intervention d'entretien, de démontage ou de réparation : Débranchez les prises d'alimentation CA et/ou CC de votre prise secteur.

- Ne tirez jamais sur le cordon d'alimentation pour le débrancher mais toujours au niveau de la fiche.
- Si le câble d'alimentation de votre appareil est endommagé, il doit être remplacé par votre revendeur, son service après-vente ou une personne de qualification similaire afin d'éviter tout danger. Ne mettez jamais l'appareil en marche si le cordon d'alimentation ou la prise est endommagé(e).
- Si le tuyau d'alimentation ou d'évacuation d'eau (**uniquement pour un appareil nécessitant une alimentation et évacuation en eau**) est endommagé, il doit être remplacé par votre revendeur, son service après-vente ou une personne de qualification similaire afin d'éviter tout risque d'inondation. Ne mettez jamais l'appareil en marche si le tuyau d'alimentation ou d'évacuation d'eau est endommagé.

- Entretien: retirez les poussières ou tout corps étranger dans le produit, les câbles et les raccordements.
- Si vous devez coucher votre produit, posez-le délicatement et uniquement sur le côté ou sur la face arrière en utilisant une protection au sol.
- Lorsqu'une ou des pièces doivent être changées, assurez-vous que le technicien a utilisé des pièces de rechange d'origine ou comportant les mêmes caractéristiques et les mêmes performances que celles-ci.
- Une pièce de remplacement qui ne possède pas les mêmes caractéristiques de sécurité que la pièce de remplacement recommandée peut provoquer un choc électrique, un incendie et/ou présenter d'autres dangers.
- Réinstallez les éléments démontés à leur emplacement d'origine. Vérifiez toujours que les vis, les composants et le câblage ont été correctement réinstallés.
- Assurez-vous que l'espace autour des pièces entretenues ou échangées n'a subi aucun dommage.
- Si vous utilisez un instrument de mesure, raccordez toujours un fil de terre de l'instrument de test à la mise à la terre du châssis de l'instrument avant de relier le fil positif ; retirez toujours le fil de terre de l'instrument en dernier.

Safety instructions

- Work in an open environment away from any flammable or explosive substances near your device.
- Do not handle the appliance or the power cord with wet hands.
- Wear protective equipment (gloves, safety glasses, etc.) to prevent injury and electric shock during maintenance, disassembly or repair of your device.

	<p>Before any maintenance, disassembly or repair work: Disconnect the AC and / or DC power plugs from your outlet.</p>
---	---

- Never pull on the power cord to disconnect it, always at the plug.
- If the power cable of your appliance is damaged, it must be replaced by your dealer, its after-sales service or a similarly qualified person in order to avoid any danger. Never start the product if the power cord or plug is damaged.
- If the water supply or drain hose (**only for an appliance requiring water supply and drain**) is damaged, it must be replaced by your dealer, his after-sales service or a similarly qualified person in order to avoid any risk of flooding. Never switch on the appliance if the water supply or drain hose is damaged.
- Remove dust or any foreign object in the product, cables and connections.

- If you need to lay your product down, lay it down gently and only on its side or back side using floor protection.
- When one or more parts must be changed, make sure that the technician has used spare parts that are original or have the same characteristics and performance as these.
- A replacement part that does not have the same safety characteristics as the recommended replacement part may provide electric shock, fire and / or other hazards.
- Reinstall the removed items in their original locations. Check that the components have always been correctly reinstalled.
- Make sure that the space around the serviced or exchanged parts has not been damaged.
- If you are using a measuring instrument, always connect a test instrument ground wire to the instrument chassis ground before connecting the positive wire; Always remove the ground wire from the measuring instrument last.

DÉMONTAGE DE L'ENROULEUR REMOVING THE WINDER 1/2

AS80L2 8004157

Tournevis cruciforme
Cross-head screwdriver

Pince plate
Pliers

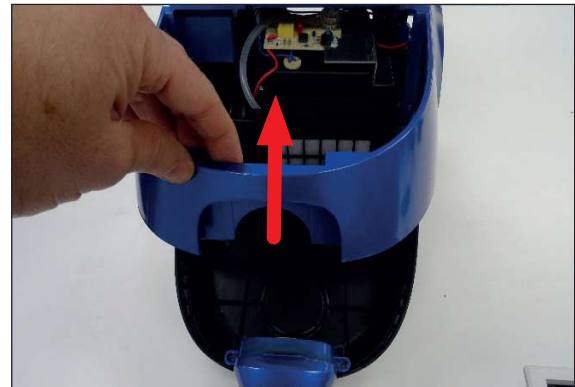


- ① **Débrancher l'appareil : déconnecter la fiche d'alimentation.**
Unplug the appliance: disconnect the power plug.

- ② **Dépose du capot supérieur : retirer le réservoir à poussières.**
Removing the upper cover: remove the dust container.



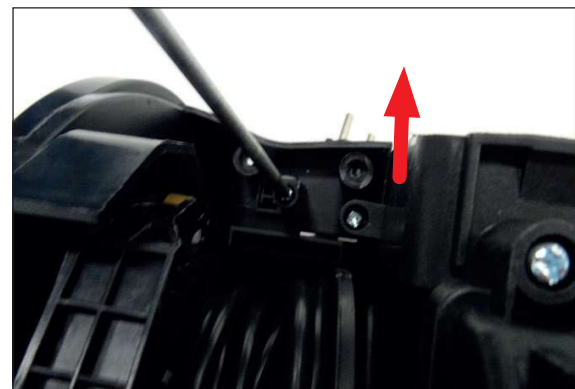
- ③ **Retourner l'appareil : desserrer les 7 vis à l'aide du tournevis cruciforme.**
Turn over the appliance: loosen the 7 screws using the cross-head screwdriver.



- ④ **Retourner l'appareil et soulever le capot.**
Turn over the appliance and lift up the cover.



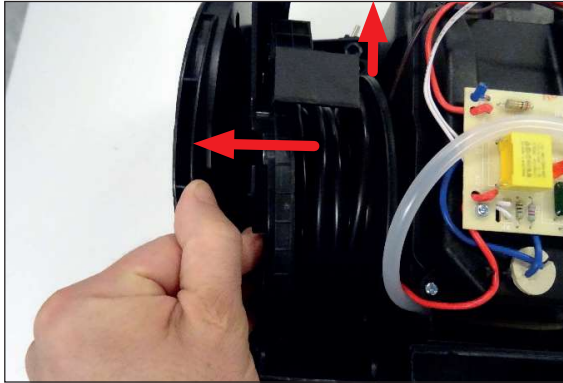
- ⑤ **Déclipser le connecteur de la carte électronique du variateur.**
Unclip the connector from the electronic card of the variator.



- ⑥ **Dépose de l'enrouleur : desserrer la vis et retirer l'enjoliveur d'arrêt de la prise de courant.**
Removing the winder: loosen the screw and remove the stop cover from the power socket.

DÉMONTAGE DE L'ENROULEUR REMOVING THE WINDER 2/2

AS80L2 8004157



- 7 **Écarter la roue et extraire l'enrouleur de son logement vers le haut.**
Pull apart the wheel and pull the winder up and out of its housing.



- 8 **Débrancher l'enrouleur : retirer les deux cosses de l'enrouleur à l'aide d'une pince plate.**
Disconnect the winder: remove the two terminals from the winder using pliers.

L'enrouleur est démonté et peut être remplacé. Pas de spécificité au remontage, procéder dans l'ordre inverse du démontage.

The winder is removed and can be replaced. No specifics for reassembly, repeat the disassembly steps in reverse order.

DÉMONTAGE DU MOTEUR REMOVING THE MOTOR 1/3

AS80L2 8004157

Tournevis cruciforme
Cross-head screwdriver

Pince plate
Pliers

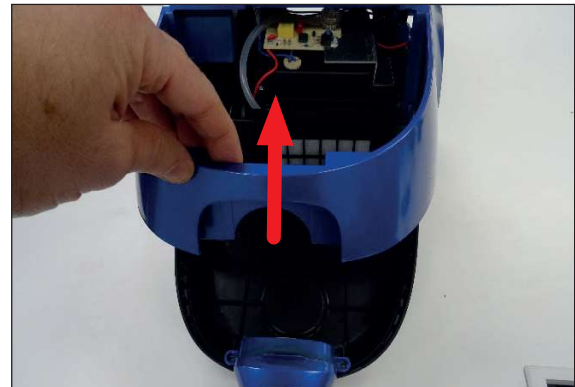


- ① **Débrancher l'appareil : déconnecter la fiche d'alimentation.**
Unplug the appliance: disconnect the power plug.

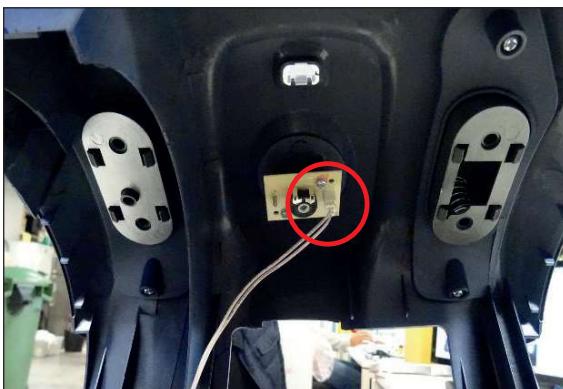
- ② **Dépose du capot supérieur : retirer le réservoir à poussières.**
Removing the upper cover: remove the dust container.



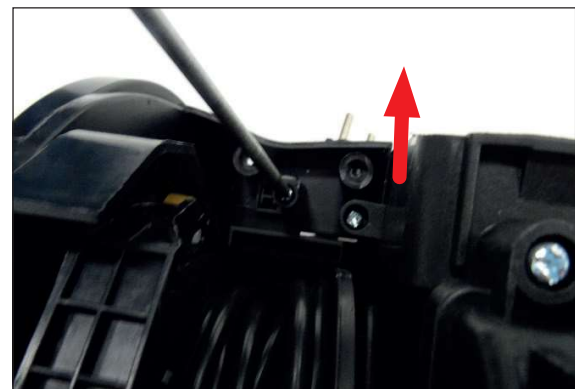
- ③ **Retourner l'appareil : desserrer les 7 vis à l'aide du tournevis cruciforme.**
Turn over the appliance: loosen the 7 screws using the cross-head screwdriver.



- ④ **Retourner l'appareil et soulever le capot.**
Turn over the appliance and lift up the cover.



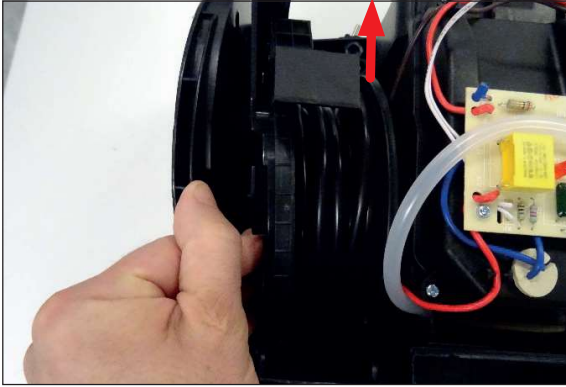
- ⑤ **Déclipser le connecteur de la carte électronique du variateur.**
Unclip the connector from the electronic card of the variator.



- ⑥ **Dépose de l'enrouleur : desserrer la vis et retirer l'enjoleur d'arrêt de la prise de courant.**
Removing the winder: loosen the screw and remove the stop cover from the power socket.

DÉMONTAGE DU MOTEUR REMOVING THE MOTOR 2/3

AS80L2 8004157



- 7 **Écarter la roue et extraire l'enrouleur de son logement vers le haut.**
Pull apart the wheel and pull the winder up and out of its housing.



- 8 **Retirer le tuyau de la valve d'indication de réservoir plein.**
Remove the pipe from the full container indication valve.



- 9 **Dépose du carter moteur: desserrer la vis de fixation du carter moteur inférieur arrière gauche à l'aide d'un tournevis cruciforme.**
Removing the motor protective casing: loosen the fixing screw from the lower motor casing in the rear left using a cross-head screwdriver.



- 10 **Desserrer la vis de fixation du carter moteur inférieur arrière droite à l'aide d'un tournevis cruciforme.**
Loosen the fixing screw from the lower motor casing in the rear right using a cross-head screwdriver.



- 11 **Desserrer la vis de fixation du carter moteur inférieur avant gauche à l'aide d'un tournevis cruciforme.**
Loosen the fixing screw from the lower motor casing in the front left using a cross-head screwdriver.



- 12 **Desserrer la vis de fixation du carter moteur inférieur avant droite à l'aide d'un tournevis cruciforme.**
Loosen the fixing screw from the lower motor casing in the front right using a cross-head screwdriver.

DÉMONTAGE DU MOTEUR REMOVING THE MOTOR 3/3

AS80L2 8004157



- 13 **Dépose du moteur : soulever le carter moteur.**
Removing the motor: lift up the motor casing.



- 14 **Soulever le moteur de son emplacement.**
Lift the motor out from its space.



- 15 **Retirer les deux cosses du moteur à l'aide d'une pince plate.**
Remove the two terminals from the motor using pliers.

**Le moteur est démonté et peut être remplacé.
Procéder dans l'ordre inverse du démontage tout en
faisant bien attention au passage des fils dans le carter
moteur.**
The motor is removed and can be replaced. Follow the
disassembly steps in reverse order, paying attention to the
wires as they pass into the motor casing.

DÉMONTAGE DU BOUTON M/A REMOVING THE ON/OFF BUTTON 1/2

AS80L2 8004157

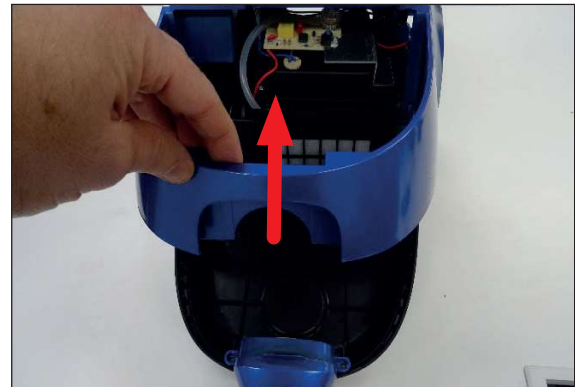
Tournevis cruciforme
Cross-head screwdriver

Pince plate
Pliers



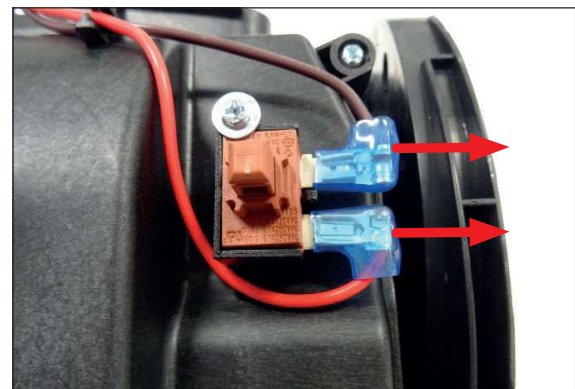
- ① **Débrancher l'appareil : déconnecter la fiche d'alimentation.**
Unplug the appliance: disconnect the power plug.

- ② **Dépose du capot supérieur : retirer le réservoir à poussières.**
Removing the upper cover: remove the dust container.



- ③ **Retourner l'appareil : desserrer les 7 vis à l'aide du tournevis cruciforme.**
Turn over the appliance: loosen the 7 screws using the cross-head screwdriver.

- ④ **Retourner l'appareil et soulever le capot.**
Turn over the appliance and lift up the cover.



- ⑤ **Déclipser le connecteur de la carte électronique du variateur.**
Unclip the connector from the electronic card of the variator.

- ⑥ **Dépose du bouton M/A : retirer les deux cosses de l'interrupteur à l'aide d'une pince plate.**
Removing the On/Off button: remove the two terminals from the switch using pliers.

DÉMONTAGE DU BOUTON M/A REMOVING THE ON/OFF BUTTON 2/2

AS80L2 8004157



- 7 **Desserrer la visse de fixation de l'interrupteur et le retirer de son logement.**
Loosen the fixing screw from the switch and remove it from its housing.

**Le bouton M/A est démonté et peut être remplacé.
Pas de spécificité au remontage, procéder dans l'ordre inverse du démontage.**

The On/Off button is removed and can be replaced. No specifics for reassembly, repeat the disassembly steps in reverse order.

DÉMONTAGE DE LA CARTE DE COMMANDE REMOVING THE CONTROL CARD 1/2

AS80L2 8004157

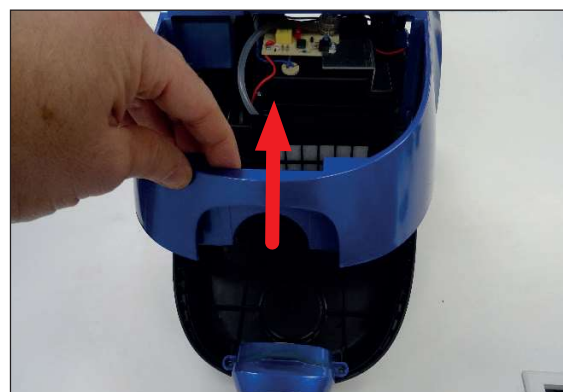
Tournevis cruciforme
Cross-head screwdriver

Pince plate
Pliers



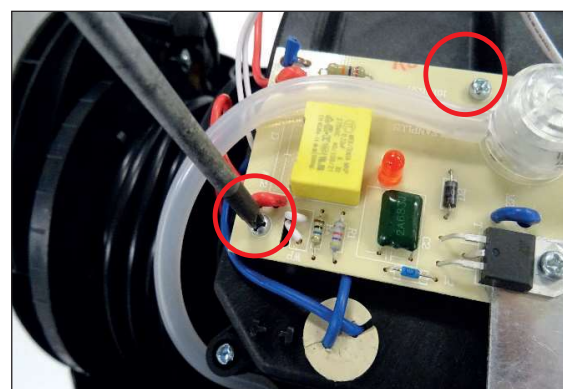
- ① **Débrancher l'appareil : déconnecter la fiche d'alimentation.**
Unplug the appliance: disconnect the power plug.

- ② **Dépose du capot supérieur : retirer le réservoir à poussières.**
Removing the upper cover: remove the dust container.



- ③ **Retourner l'appareil : desserrer les 7 vis à l'aide du tournevis cruciforme.**
Turn over the appliance: loosen the 7 screws using the cross-head screwdriver.

- ④ **Retourner l'appareil et soulever le capot.**
Turn over the appliance and lift up the cover.



- ⑤ **Déclipser le connecteur de la carte électronique du variateur.**
Unclip the connector from the electronic card of the variator.

- ⑥ **Desserrer les deux vis de fixation de la carte de commande à l'aide d'un tournevis cruciforme.**
Loosen the two fixing screws in the control casing using a cross-head screwdriver.

DÉMONTAGE DE LA CARTE DE COMMANDE REMOVING THE CONTROL CARD 2/2

AS80L2 8004157



- 7 Retirer le tuyau de la valve de débit d'air en tirant légèrement dessus.
Remove the pipe from the air flow valve by pulling gently on it.

La carte de commande est démontée et peut être remplacée. Pas de spécificité au remontage, procéder dans l'ordre inverse du démontage.
The control card is removed and can be replaced. No specifics for reassembly, repeat the disassembly steps in reverse order.

DÉMONTAGE DU MODULE DE VARIATEUR REMOVING THE VARIATOR MODULE 1/1

AS80L2 8004157

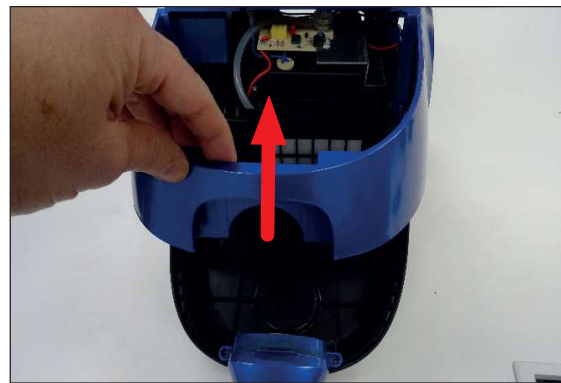
Tournevis cruciforme
Cross-head screwdriver

Pince plate
Pliers



- ① **Débrancher l'appareil : déconnecter la fiche d'alimentation.**
Unplug the appliance: disconnect the power plug.

- ② **Dépose du capot supérieur : retirer le réservoir à poussières.**
Removing the upper cover: remove the dust container.

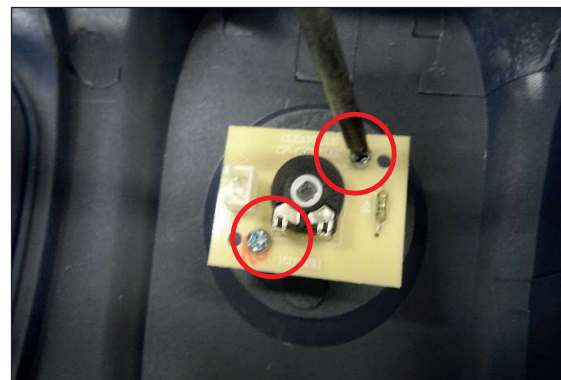


- ③ **Retourner l'appareil : desserrer les 7 vis à l'aide du tournevis cruciforme.**
Turn over the appliance: loosen the 7 screws using the cross-head screwdriver.

- ④ **Retourner l'appareil et soulever le capot.**
Turn over the appliance and lift up the cover.



- ⑤ **Déclipser le connecteur de la carte électronique du variateur.**
Unclip the connector from the electronic card of the variator.



- ⑥ **Desserrer les deux vis de fixation de la carte de variateur à l'aide d'un tournevis cruciforme.**
Loosen the two fixing screws in the inverter using a cross-head screwdriver.

DÉMONTAGE DE LA ROUE GAUCHE REMOVING THE LEFT WHEEL 1/2

AS80L2 8004157

Tournevis cruciforme
Cross-head screwdriver

Pince plate
Pliers



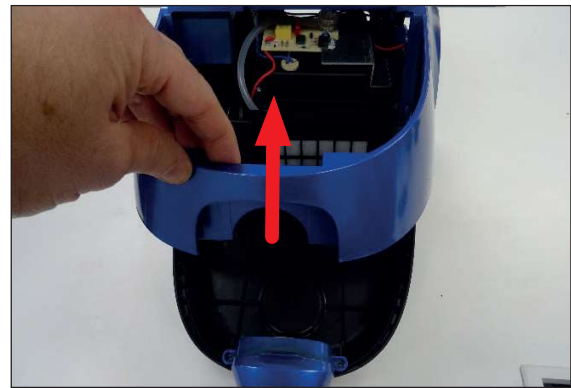
- ① **Débrancher l'appareil : déconnecter la fiche d'alimentation.**
Unplug the appliance: disconnect the power plug.



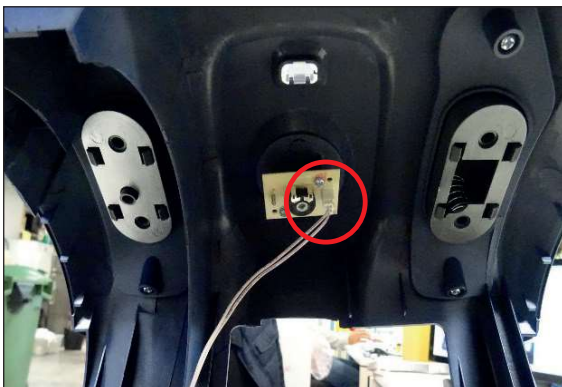
- ② **Dépose du capot supérieur : retirer le réservoir à poussières.**
Removing the upper cover: remove the dust container.



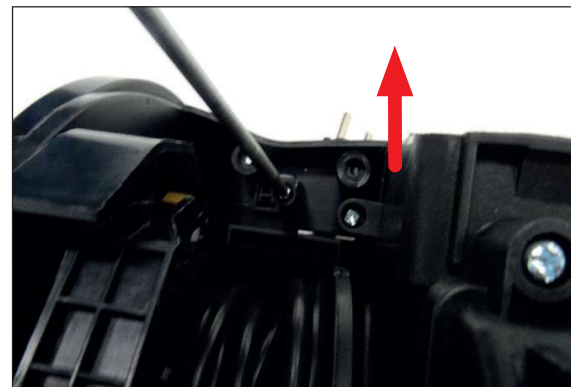
- ③ **Retourner l'appareil : desserrer les 7 vis à l'aide du tournevis cruciforme.**
Turn over the appliance: loosen the 7 screws using the cross-head screwdriver.



- ④ **Retourner l'appareil et soulever le capot.**
Turn over the appliance and lift up the cover.



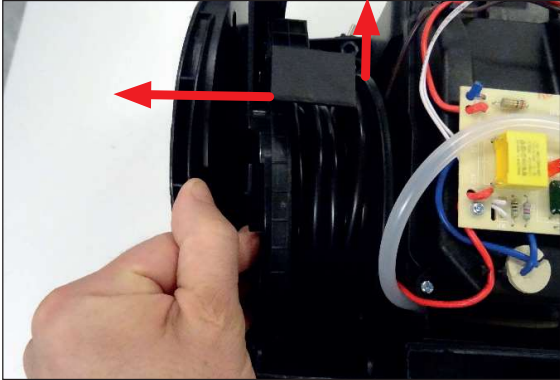
- ⑤ **Déclipser le connecteur de la carte électronique du variateur.**
Unclip the connector from the electronic card of the variator.



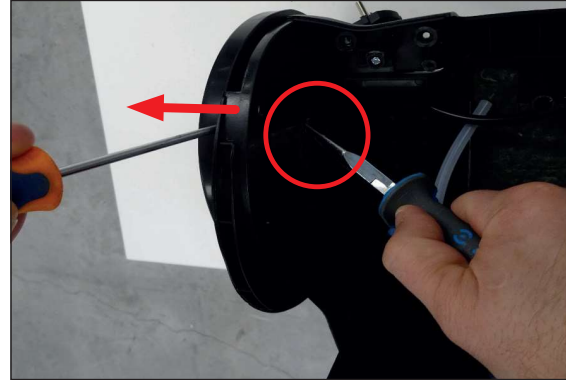
- ⑥ **Desserrer la vis et retirer l'enjoliveur d'arrêt de la prise de courant.**
Loosen the screw and remove the stop cover from the power socket.

DÉMONTAGE DE LA ROUE GAUCHE REMOVING THE LEFT WHEEL 2/2

AS80L2 8004157



- 7 **Écarter la roue et extraire l'enrouleur de son logement vers le haut.**
Pull apart the wheel and pull the winder up and out of its housing.



- 8 **Écarter la roue à l'aide d'un tournevis plat et appuyer sur les ergots en plastique qui maintiennent la roue.**
Pull apart the wheel using a flat-head screwdriver and press the plastic lugs holding the wheel in place.

**La roue gauche est démontée et peut être remplacée.
Pas de spécificité au remontage, reclipser la roue et
procéder dans l'ordre inverse du démontage.**
The left wheel is removed and can be replaced. No specifics
for reassembly, clip the wheel back on and repeat the
disassembly steps in reverse order.

DÉMONTAGE DE LA ROUE DROITE REMOVING THE RIGHT WHEEL 1/3

AS80L2 8004157

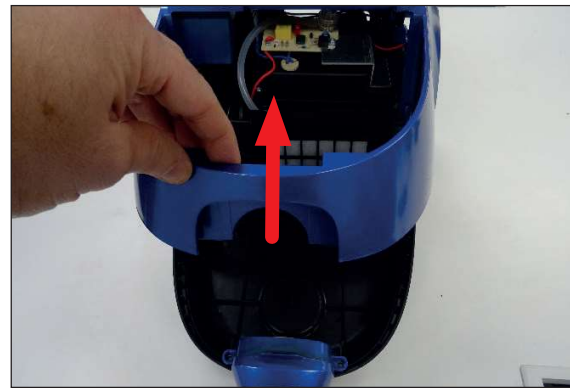
Tournevis cruciforme
Cross-head screwdriver

Pince plate
Pliers



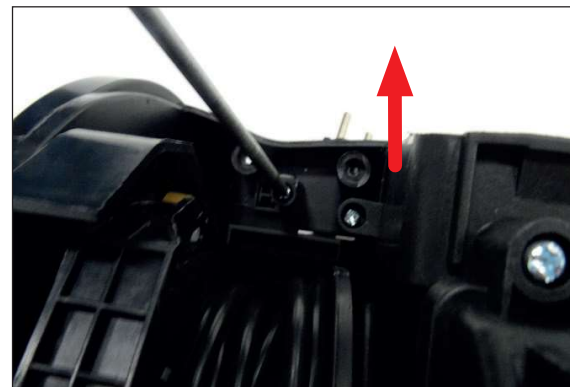
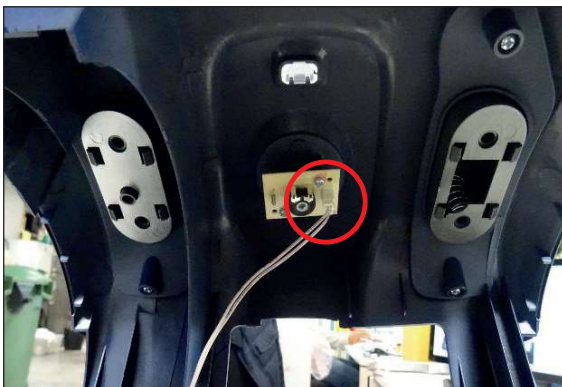
- ① **Débrancher l'appareil : déconnecter la fiche d'alimentation.**
Unplug the appliance: disconnect the power plug.

- ② **Dépose du capot supérieur : retirer le réservoir à poussières.**
Removing the upper cover: remove the dust container.



- ③ **Retourner l'appareil : desserrer les 7 vis à l'aide du tournevis cruciforme.**
Turn over the appliance: loosen the 7 screws using the cross-head screwdriver.

- ④ **Retourner l'appareil et soulever le capot.**
Turn over the appliance and lift up the cover.

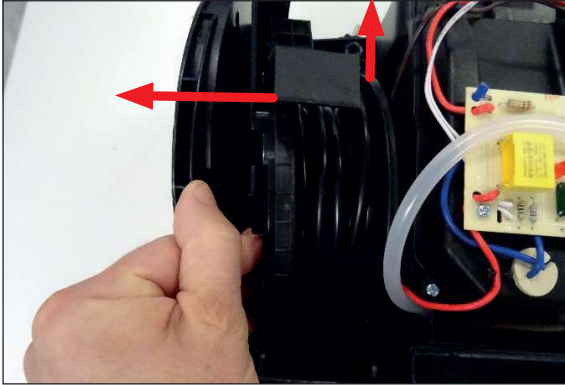


- ⑤ **Déclipser le connecteur de la carte électronique du variateur.**
Unclip the connector from the electronic card of the variator.

- ⑥ **Desserrer la vis et retirer l'enjoliveur d'arrêt de la prise de courant.**
Loosen the screw and remove the stop cover from the power socket.

DÉMONTAGE DE LA ROUE DROITE REMOVING THE RIGHT WHEEL 2/3

AS80L2 8004157



- 7 **Écarter la roue et extraire l'enrouleur de son logement vers le haut.**
Pull apart the wheel and pull the winder up and out of its housing.



- 8 **Retirer le tuyau de la valve de débit d'air en tirant légèrement dessus.**
Remove the pipe from the air flow valve by pulling gently on it.



- 9 **Dépose du carter moteur: desserrer la vis de fixation du carter moteur inférieur arrière gauche à l'aide d'un tournevis cruciforme.**
Removing the motor protective casing: loosen the fixing screw from the lower motor casing in the rear left using a cross-head screwdriver.



- 10 **Desserrer la vis de fixation du carter moteur inférieur arrière droite à l'aide d'un tournevis cruciforme.**
Loosen the fixing screw from the lower motor casing in the rear right using a cross-head screwdriver.



- 11 **Desserrer la vis de fixation du carter moteur inférieure avant gauche à l'aide d'un tournevis cruciforme.**
Loosen the fixing screw from the lower motor casing in the front left using a cross-head screwdriver.



- 12 **Desserrer la vis de fixation du carter moteur inférieure avant droite à l'aide d'un tournevis cruciforme.**
Loosen the fixing screw from the lower motor casing in the front right using a cross-head screwdriver.

DÉMONTAGE DE LA ROUE DROITE REMOVING THE RIGHT WHEEL 3/3

AS80L2 8004157



13 **Dépose du moteur : soulever le carter moteur.**
Removing the motor: lift up the motor casing



14 **Soulever le moteur de son emplacement.**
Lift the motor out from its space



15 **Écarter la roue à l'aide d'un tournevis plat et appuyer sur les ergots en plastique qui maintiennent la roue.**
Pull apart the wheel using a flat-head screwdriver and press the plastic lugs holding the wheel in place.

La roue droite est démontée et peut être remplacée. Reclipser la roue et procéder dans l'ordre inverse du démontage tout en faisant bien attention au passage des fils dans le carter moteur.

The right wheel is removed and can be replaced. Clip the wheel back on and follow the disassembly steps in reverse order, paying attention to passing the wires into the motor casing.

RAPPEL DES CONSIGNES ÉLÉMENTAIRES D'ENTRETIEN / REMINDER OF BASIC MAINTENANCE INSTRUCTIONS

- Videz et nettoyez, jeter pour les appareils munis de sacs, lorsque les résidus ont atteint le niveau “MAX” de leur contenance.

Nettoyage des filtres

- Nettoyez les filtres tous les mois et changez-les tous les 6 mois.
- N'utilisez pas votre appareil si les filtres sont endommagés, il y a alors un risque de dysfonctionnement de l'appareil.

Nettoyage de la surface extérieure de l'appareil

- Pour nettoyer l'extérieur de l'appareil, utilisez un chiffon doux légèrement humide.
- N'utilisez pas de produits détergents abrasifs ni de solvants.
- Séchez soigneusement à l'aide d'un chiffon doux.

- Empty and clean, discard for appliances equipped with bags, when the residues have reached the “MAX” level of their capacity.

Filter cleaning

- Clean the filters every month and change them every 6 months.
- Do not use your device if the filters are damaged, risk of device malfunction.

Cleaning the exterior surface of the device

- To clean the exterior of the device, use a soft, slightly damp cloth.
- Do not use abrasive detergents or solvents.
- Dry thoroughly with a soft cloth.

Nos solutions Service après-vente Our after-sales service solutions

INTERNET

<https://www.boulanger.com/magasins/>



Je trouve mon magasin Boulanger

Code postal, ville, pays



Me géolocaliser



TELEPHONE

Contactez le 3011 depuis la France ou le 0 800 30 30 11 depuis l'étranger

Contact 3011 from France or 0 800 30 30 11 from abroad

Information :

- Numéros gratuits / Free numbers
- Accès sourds et malentendants / *Deaf and hard of hearing access*

Hors garantie, retrouvez la liste de réparateurs identifiés par l'ADEME à l'adresse : www.annuaire-reparation.fr

Out of warranty, find the list of repairers identified by ADEME at : www.annuaire-reparation.fr