
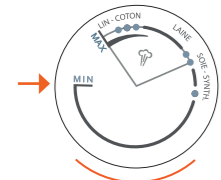


ARRÊTER ET RANGER

En fin d'utilisation, placez le bouton du thermostat sur la position **MIN** et le bouton de sélection du débit vapeur sur .

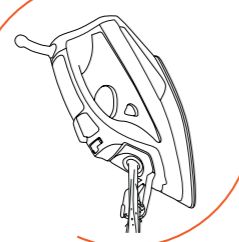
Débranchez le cordon d'alimentation.



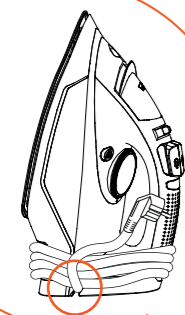
Ne touchez pas les surfaces portant le symbole ci-contre pendant et après utilisation avant le refroidissement complet. Risque de brûlure !

Laissez le fer refroidir complètement sur son talon avant de le déplacer ou de le ranger.

Videz l'eau du réservoir.



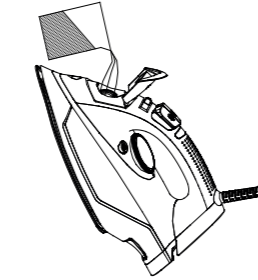
Pour le rangement, enroulez le cordon d'alimentation autour du talon, dans les encoches prévues à cet effet.



Entretien APRÈS UTILISATION

- Retirez les dépôts présents sur la semelle du fer ou dans ses orifices avec un chiffon humide et un nettoyant non abrasif.

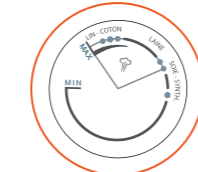
FONCTION ANTICALCAIRE



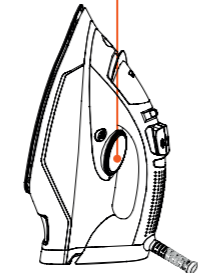
- Remplissez le réservoir du fer.



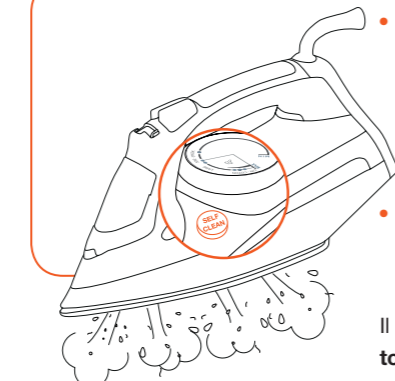
- Placez le bouton de sélection du débit vapeur sur .



- Placez le thermostat du fer sur la position « MAX » et laissez-le chauffer en position verticale (sur son talon) jusqu'à ce que le témoin lumineux devienne vert.



- Débranchez le fer de la prise de courant et maintenez le fer à l'horizontale au-dessus d'un évier.



- Appuyez sur le bouton d'autonettoyage : de la vapeur et de l'eau bouillante s'écouleront par les trous de la semelle en emportant le tartre et les minéraux accumulés dans l'appareil. Égouttez le fer en le secouant doucement jusqu'à ce que le réservoir soit vide.
- Posez votre fer sur son talon d'appui et laissez-le refroidir.

Il est recommandé d'effectuer cette procédure en moyenne **toutes les deux semaines** (ceci dépend de la dureté de l'eau utilisée et de la fréquence d'utilisation de l'appareil), afin de maintenir votre fer dans un bon état de fonctionnement et de prolonger sa durée de vie.

Questions FRÉQUEMMENT POSÉES

Pourquoi une légère odeur et de la fumée s'échappent-elles de l'appareil lors de la première utilisation ?

Ceci est tout à fait normal. Certaines parties du fer à repasser ont été légèrement graissées en usine. Ce phénomène cessera rapidement.

Pourquoi des particules de saleté s'échappent-elles de la semelle de mon nouveau fer à repasser ?

Ce phénomène est normal avec un nouveau fer. Ces particules sont sans danger et disparaîtront au bout de quelques utilisations.

Pourquoi des particules de saleté s'échappent-elles du fer en cours de repassage ?

Les impuretés et particules chimiques présentes dans l'eau se sont peut-être accumulées dans le réservoir ou déposées sur la semelle. Nettoyez la semelle à l'aide d'un chiffon humide et rincez le réservoir en utilisant la fonction anticalcaire (reportez-vous au paragraphe **Entretien APRÈS UTILISATION**).

Pourquoi la semelle du fer se salit-elle ?

Des impuretés ou des produits chimiques présents dans l'eau se sont peut-être déposés sur la semelle. Nettoyez-la avec un chiffon humide. Vous repassez peut-être à une température trop élevée. Sélectionnez la température de repassage recommandée.

Protection de l'environnement

Ce symbole apposé sur le produit signifie qu'il s'agit d'un appareil dont le traitement en tant que déchet est soumis à la réglementation relative aux déchets d'équipements électriques et électroniques (DEEE). Cet appareil ne peut donc en aucun cas être traité comme un déchet ménager, et doit faire l'objet d'une collecte spécifique à ce type de déchets. Des systèmes de reprise et de collecte sont mis à votre disposition par les collectivités locales (déchèterie) et les distributeurs. En orientant votre appareil en fin de vie vers sa filière de recyclage, vous contribuez à protéger l'environnement et empêchez toute conséquence nuisible pour votre santé.

essentiel 

Service Relation Clients
Avenue de la Motte
CS 80137
59811 Lesquin cedex

Art. 8005015
Réf. EFV 2600 CORDLYS

FABRIQUÉ EN R.P.C.
SOURCING & CREATION
21 Avenue de l'Harmonie
59650 Villeneuve d'Ascq



Testé dans nos laboratoires
Garantie valide à partir de la date d'achat (ticket de caisse faisant foi). Cette garantie ne couvre pas les vices ou les dommages résultant d'une mauvaise installation, d'une utilisation incorrecte, ou de l'usure normale du produit.



Faites un geste eco-citoyen. Recyclez ce produit en fin de vie



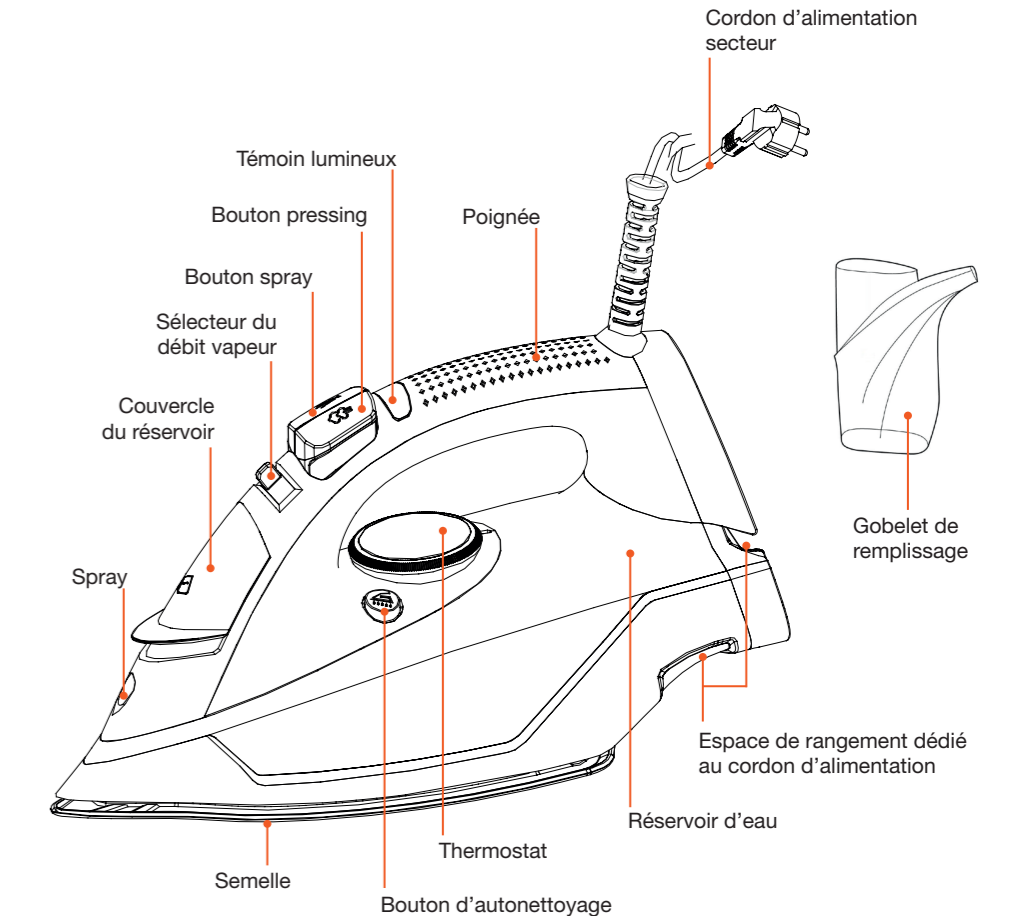
essentiel 



Guide rapide

Pour une prise en main facile de votre produit !

Découvrez votre fer à repasser EFV 2600 Cordlys



Utilisez VOTRE FER À REPASSER

1 TRIER LE LINGE À L'AIDE DES ÉTIQUETTES

Regroupez votre linge par type de textiles (coton, synthétique, laine,...) en vous référant aux étiquettes de lavage sur les vêtements.



Repassage à température faible (max 110°C)

Fibres synthétiques (acrylique, nylon, acétate, polyamide, etc.)
Soie



Repassage à température moyenne (max 150°C)

Laine



Repassage à température élevée (max 200°C)

Lin
Coton



Ne pas repasser !

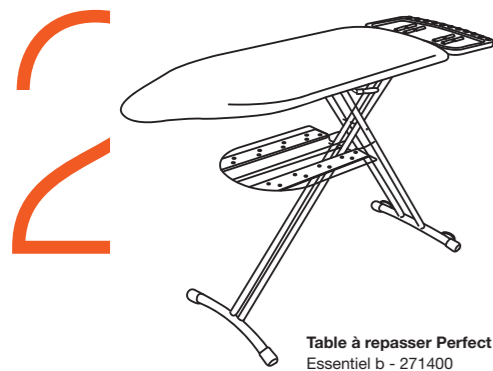


Table à repasser Perfect
Essentiel b - 271400

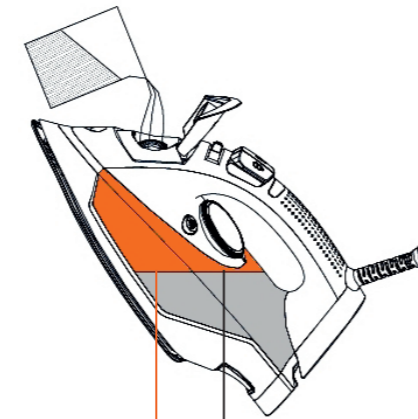
Dépliez votre table à repasser.

Déroulez complètement le cordon secteur.

3 REMPLIR LE RÉSERVOIR D'EAU

Nous vous conseillons d'utiliser 50% d'eau du robinet mélangée à 50% d'eau déminéralisée. Augmentez la proportion d'eau déminéralisée si l'eau du robinet de votre région est très calcaire.

N'utilisez jamais uniquement de l'eau déminéralisée au risque d'endommager sérieusement votre appareil.



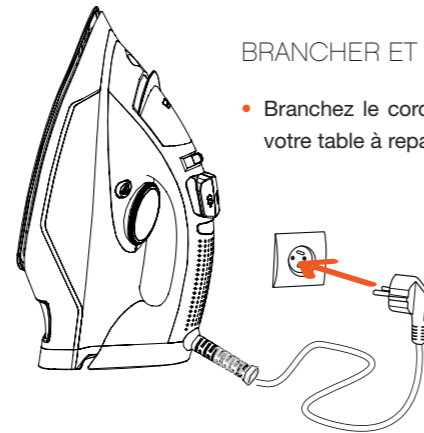
eau déminéralisée eau du robinet

Inclinez légèrement le fer et ouvrez le couvercle du réservoir d'eau.

Remplissez le réservoir d'eau à l'aide d'un gobelet doseur ou directement sous le robinet en veillant à ne pas dépasser le repère MAX indiqué (350 ml). Puis, refermez le couvercle.

4 BRANCHER ET ALLUMER

- Branchez le cordon secteur sur une prise murale ou sur votre table à repasser si elle est équipée.




5 RÉGLAGE DU THERMOSTAT

1. Choix de la température

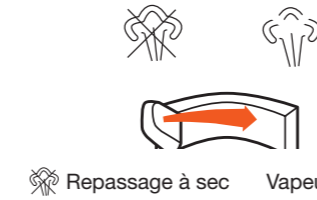
Tournez le bouton du thermostat du fer sur la position souhaitée en fonction des recommandations de l'étiquette du vêtement. Le voyant du thermostat s'allume en rouge. Il devient vert lorsque le fer a atteint la température désirée. Laissez chauffer le fer en position verticale (sur son talon).

2. Activer la vapeur

- Réglez le thermostat sur une température comprise entre les points ●● et ●●●. La zone vapeur est repérée par le pictogramme .

Ce fer dispose d'un système anti-gouttes qui empêche l'eau de s'écouler par la semelle si la température du fer n'est pas suffisante pour produire de la vapeur.


- Glissez le curseur sur la position vapeur :




Repassage à sec Vapeur

FONCTIONS

Fonction Vapeur

Réglez le thermostat sur la position vapeur, puis appuyez sur le bouton vapeur  pour générer un jet de vapeur qui pénètre les tissus afin d'éliminer les faux plis. Patientez quelques secondes avant d'appuyer à nouveau sur le bouton vapeur. Il peut s'avérer nécessaire d'appuyer sur le bouton plusieurs fois afin d'amorcer le système.

Fonction Spray

Il est recommandé d'humidifier légèrement certains textiles (le lin par exemple) avant de les repasser. Pour cela, utilisez la fonction spray en appuyant sur le bouton . Assurez-vous au préalable qu'il y ait de l'eau dans le réservoir et orientez le spray vers le vêtement.

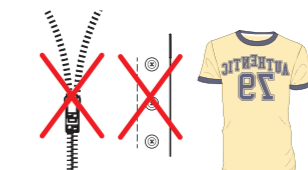
6 REPASSER



Les textiles délicats tels que la soie, la laine, le velours, etc. ne doivent pas être en contact direct avec la semelle du fer. Pour les repasser et prévenir les marques de brillance, utilisez une pattemouille.



Commencez par repasser les tissus les plus délicats (à faible température) puis, augmentez graduellement le thermostat. Si le tissu est composé de fibres différentes, sélectionnez toujours la température recommandée pour la fibre la plus délicate.



Ne repassez pas les fermetures à glissière, les boutons ou les imprimés, repassez uniquement les zones situées autour ou repassez sur l'envers.

⚠ Risques de brûlures ! Lors de l'utilisation, ne touchez pas la semelle du fer.

DÉFROISSAGE VERTICAL

Cette fonction permet de défroisser les rideaux ou des vêtements délicats (vestes, costumes, etc.) suspendus sur un cintre.

Tendez légèrement le tissu, tenez le fer en position verticale et appuyez sur le bouton pressing vapeur par intermittence en effectuant un mouvement de bas en haut.

Prenez soin d'éloigner votre fer à une distance plus ou moins importante selon la composition du tissu (synthétique, soie, velours, laine, etc.).



Fer à repasser

CORDLYS

Vous venez d'acquérir un produit de la marque Essentiel b et nous vous en remercions. Nous apportons un soin tout particulier à la **FIABILITÉ**, à la **FACILITÉ D'USAGE** et au **DESIGN** de nos produits. Nous espérons que ce Fer à repasser vous donnera entière satisfaction.

consignes d'usage

LISEZ ATTENTIVEMENT CES INSTRUCTIONS AVANT D'UTILISER L'APPAREIL ET CONSERVEZ-LES POUR POUVOIR LES CONSULTER LORSQUE VOUS EN AUREZ BESOIN.

Consignes générales

- Cet appareil est destiné à un usage domestique uniquement. Tout autre usage (professionnel) est exclu.
- N'utilisez pas cet appareil à l'extérieur.
- Avant de brancher votre appareil, assurez-vous que la tension électrique de votre domicile corresponde à celle indiquée sur la plaque signalétique de l'appareil.

- Branchez toujours votre appareil sur une prise murale équipée d'une prise de terre, correctement installée et reliée au réseau électrique conformément aux normes en vigueur.
- L'appareil doit toujours être éteint (thermostat sur la position « MIN ») avant de le brancher ou de le débrancher.
- Cet appareil peut être utilisé par des enfants à partir de 8 ans et par des personnes ayant des capacités physiques, sensorielles ou mentales réduites ou un manque d'expérience et de connaissances à condition qu'elles aient été placées sous surveillance ou qu'elles aient reçu des instructions concernant l'utilisation de l'appareil en toute sécurité et qu'elles comprennent les dangers encourus. Les enfants ne doivent pas jouer avec l'appareil. Le nettoyage et l'entretien par l'utilisateur ne doivent pas être effectués par des enfants, sans surveillance.
- Maintenir le fer et son cordon hors de portée des enfants de moins de 8 ans lorsqu'il est sous tension ou en train de refroidir.
- Le fer ne doit pas être laissé sans surveillance lorsqu'il est raccordé au réseau d'alimentation.
- Le fer à repasser ne doit pas être utilisé s'il a subi une chute, s'il y a des signes visibles de dommages ou s'il fuit. En cas de doute, présentez-le à un centre de service après-vente où il sera inspecté

et réparé. Aucune réparation ne peut être effectuée par l'utilisateur.

- Si le cordon d'alimentation est endommagé, il doit être remplacé par le revendeur, son service après-vente ou des personnes de qualification similaire afin d'éviter un danger.
- Le fer à repasser doit être utilisé et reposé sur une surface stable afin d'éviter tout risque de chute.
- Lorsque le fer est remis sur son repose-fer, s'assurer que la surface qui supporte le repose-fer est stable.
- Le cordon doit être placé de façon à ce qu'on ne puisse pas le tirer ou trébucher dessus.
- Pour éviter tout risque d'électrocution, n'immergez jamais l'appareil, le câble d'alimentation ou la fiche dans l'eau ou tout autre liquide.
- Ne manipulez pas l'appareil ni la prise avec les mains mouillées.
- Ne placez jamais l'appareil à proximité ou sur une source de chaleur. Ne laissez pas pendre le câble d'alimentation sur le rebord d'une table ou d'un plan de travail, et évitez qu'il n'entre en contact avec la semelle du fer ou d'autres surfaces chaudes.

Précautions particulières

- **Risques de brûlures ! La semelle du fer devient extrêmement chaude lors de l'utilisation. Ne la touchez pas car vous pourriez vous brûler ! Soyez également vigilant lorsque vous utilisez la fonction vapeur. La vapeur chaude pourrait vous brûler.**
- La vapeur qui sort du fer est très chaude. Veillez bien à ne pas diriger le jet de vapeur sur vous car vous pourriez vous brûler.
- Pour éviter un court-circuit, ne branchez pas un autre appareil sur la même prise électrique.
- Si une rallonge électrique est utilisée, elle doit être avec prise de terre incorporée et doit supporter la puissance de l'appareil. Prendre toutes les dispositions afin que personne ne s'entrave dedans.
- Ne débranchez pas l'appareil en tirant sur le cordon mais en le saisissant par la fiche.
- Débranchez toujours l'appareil de la prise de courant avant de remplir ou de vider le réservoir d'eau, lorsque vous ne l'utilisez pas ou lorsque vous le nettoyez.
- Ne jamais utiliser l'appareil sans eau dans le réservoir.
- N'ajoutez aucun parfum, vinaigre ou liquide chimique dans le réservoir, ils peuvent endommager gravement l'appareil.

- Assurez-vous que l'appareil est complètement froid avant d'enrouler le cordon d'alimentation autour du fer ou de son talon pour le ranger.
- Ne dirigez jamais la vapeur vers des personnes ou des animaux.
- Lorsque vous avez fini le repassage ou que vous vous interrompez un moment, placez le bouton du thermostat sur la position « MIN ». Posez votre fer à la verticale sur son talon puis, débranchez-le. Si vous laissez le fer à plat, la semelle pourrait être endommagée.
- L'orifice de remplissage ne doit pas être ouvert en cours d'utilisation.
- La fiche de prise de courant doit être retirée du socle de prise de courant avant de remplir le réservoir d'eau.



Ne touchez pas les surfaces portant le symbole ci-contre pendant et après utilisation lors du refroidissement. Risque de brûlure !

votre produit

Contenu de la boîte

- 1 fer à repasser
- 1 gobelet
- 1 notice d'utilisation

Caractéristiques techniques

- Puissance maximale : 2850 W
- Alimentation : 220-240 V~ 50-60 Hz
- Débit vapeur : 25 g/min
- Fonction pressing (débit vapeur maximum) : 150 g/min
- Semelle céramique
- Chauffe en 45 secondes
- Défroissage vertical
- Capacité du réservoir : 350 ml
- Fonction spray : pour humidifier les textiles pour un repassage facilité
- Système anti-gouttes : empêche l'eau de s'écouler par la semelle si la température du fer n'est pas suffisante pour produire de la vapeur.
- Fonction anticalcaire
- Cordon d'alimentation de 2 mètres rotatif à 360°
- Réglage de la température du fer
- Témoin lumineux de mise sous tension et de régulation du thermostat

Toutes les informations, dessins, croquis et images dans ce document relèvent de la propriété exclusive de SOURCING & CREATION. SOURCING & CREATION se réserve tous les droits relatifs à ses marques, créations et informations. Toute copie ou reproduction, par quelque moyen que ce soit, sera jugée et considérée comme une contrefaçon.

All information, designs, drawings and pictures in this document are the property of SOURCING & CREATION. SOURCING & CREATION reserves all rights to its brands, designs and information. Any copy and reproduction through any means shall be deemed and considered as counterfeiting.