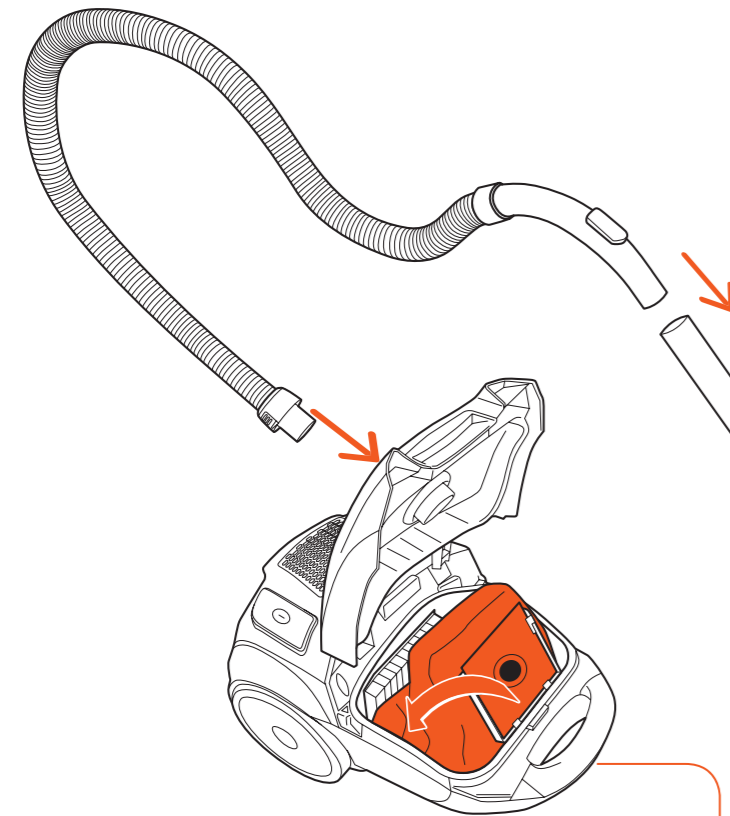


## Utilisez VOTRE ASPIRATEUR

### 1 ASSEMBLEZ

- Reliez le flexible à l'aspirateur en l'insérant dans les encoches prévues à cet effet et en le tournant vers la droite pour le verrouiller.
- Insérez le manche dans le tube télescopique et ajustez la longueur de celui-ci en appuyant sur la bague de réglage.

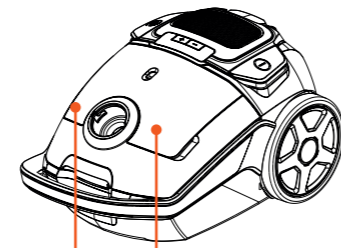


- Ouvrez le couvercle en tirant sur la poignée d'ouverture située à l'avant.
- Vérifiez que le sac est correctement inséré dans son logement. Il sera impossible de fermer le couvercle si le sac est absent ou si celui-ci n'est pas installé correctement.
- Vérifiez que les filtres sont propres et correctement installés sur l'appareil (voir paragraphe « Nettoyez après utilisation »).

N'utilisez jamais l'aspirateur sans sac !

### 2 CHOISISSEZ VOTRE ACCESSOIRE

Insérez l'accessoire souhaité dans le tube télescopique ou sur la poignée.



Le suceur long et la brosse meuble se rangent sur le corps de l'appareil. Soulevez la trappe.

#### Suceur long

zones difficiles d'accès (coins, fentes, plinthes, etc.)



#### Brosse meuble

meubles, cadres, étagères, etc.



#### Mini turbo brosse

Pour les poils d'animaux domestiques ou aspirer en profondeur tapis, fauteuils, textiles, etc.



#### Brosse parquet

sols fragiles et parquets



#### Brosse 2 positions

Appuyez sur la pédale pour adapter votre brosse au type de sol aspiré :

Sols durs



Tapis/moquettes

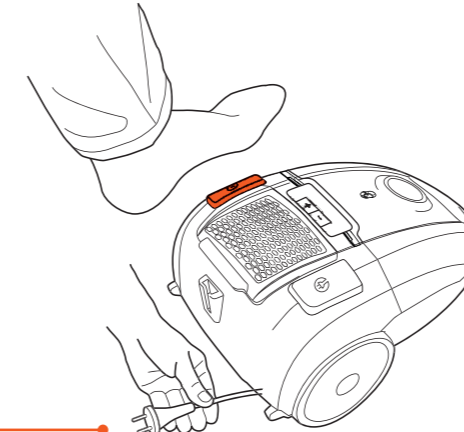


Faites glisser la languette vers la position « DEEP CLEAN » ou « EASY CLEAN » pour gérer au mieux le flux d'air entrant, pour une accroche plus ou moins élevée, en fonction du type de sol. Soulevez la brosse pour pouvoir manipuler la languette.

### 3 BRANCHEZ VOTRE ASPIRATEUR

Tirez le cordon d'alimentation et branchez la fiche sur une prise murale.

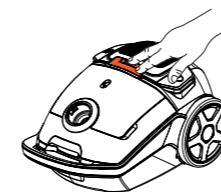
Ne déroulez pas le cordon d'alimentation au-delà du repère rouge.



DÉMARREZ *et aspirez !*

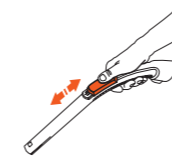
Appuyez sur l'interrupteur marche/arrêt pour démarrer l'aspirateur.

### ASTUCES D'UTILISATION



#### Modulez la puissance d'aspiration

Réglez la puissance souhaitée à l'aide des boutons «+» (augmenter) et «-» (diminuer).



#### Ajustez le débit d'air

Selon le type de sol, réglez la commande manuelle sur le manche pour éviter que la brosse ne colle au sol.

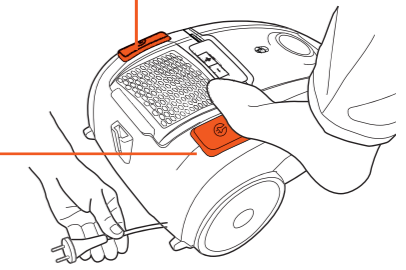


#### Transportez

Utilisez la poignée située sur le dessus de l'appareil pour le transporter facilement.

### 5 EN FIN D'UTILISATION

Éteignez l'appareil  
Appuyez sur l'interrupteur marche/arrêt.

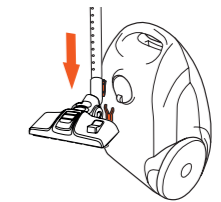


#### Enroulez le cordon

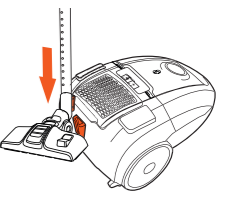
Débranchez le cordon d'alimentation et appuyez sur le bouton enrouleur et guidez le cordon avec la main.

### ASTUCES DE RANGEMENT

Fixez le tube télescopique et la brosse 2 positions dans la patte prévue à cet effet à l'arrière ou sous l'appareil.



Position verticale

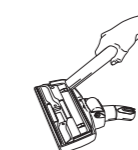


Position horizontale

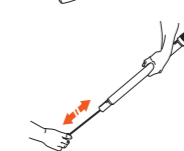
## Nettoyez APRÈS UTILISATION

N'immergez jamais l'appareil dans l'eau ou tout autre liquide. N'utilisez pas de dissolvants ni de produits détergents abrasifs.

### ACCESSOIRES

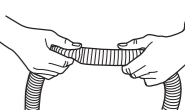


Aspirez les poussières coincées dans la brosse 2 positions à l'aide du suceur long.



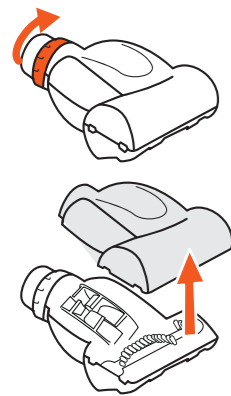
L'aspirateur et les accessoires (brosse parquet, suceur long...) peuvent être nettoyés à l'aide d'un chiffon doux légèrement humide.

Débouchez le tube télescopique à l'aide d'une tige en plastique ou en métal (non fournie).



Débouchez le flexible en le manipulant manuellement.

## DÉMONTAGE ET NETTOYAGE DE LA MINI TURBO BROSSE

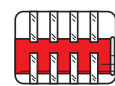


1. Retirez la bague de verrouillage de la brosse en la tournant vers la position «UNLOCK» (déverrouiller).
2. Retirez avec précaution le capot transparent de l'accessoire.
3. Ôtez manuellement les poils coincés dans la brosse. Ne sortez pas la brosse de son axe au risque d'endommager le mécanisme.
4. Remplacez le capot sur l'accessoire : pour cela, commencez par emboîter les encoches situées à l'extrémité du capot dans les encoches à l'extrémité de l'accessoire puis, abaissez le capot.
5. Revissez ensuite la bague de verrouillage vers la position «LOCK» (verrouiller).

## REPLACEMENT DU SAC / FILTRE MOTEUR

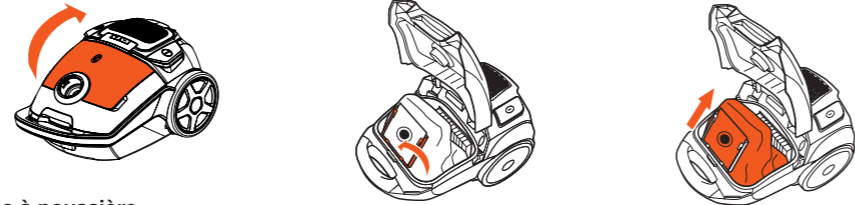
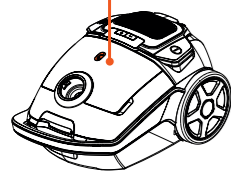
Assurez vous que l'appareil est débranché avant de le nettoyer, et que les filtres sont correctement remontés après le nettoyage. Une mauvaise installation peut entraîner un dysfonctionnement de l'appareil.

Lorsque l'indicateur de sac plein au-dessus de l'appareil devient rouge, celui-ci doit être remplacé.



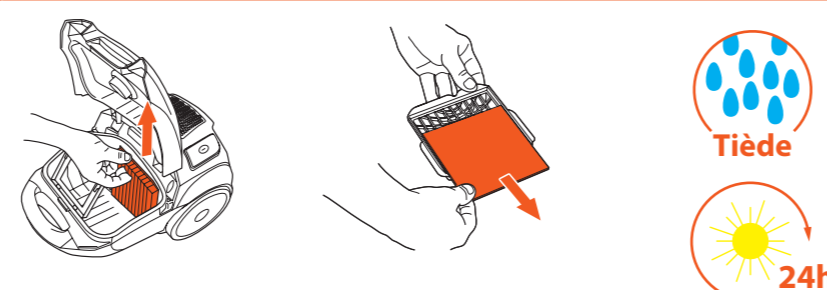
Remplacez-le et profitez-en pour nettoyer le microfiltre pré-moteur. Suivez les étapes ci-après pour un nettoyage efficace.

Pour mémo, la référence de votre sac aspirateur est le **b1900**. Retrouvez cet article dans votre magasin revendeur.



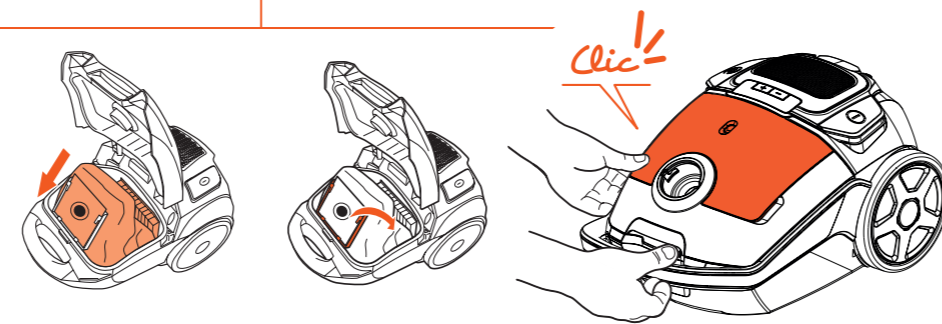
### Sac à poussière

Ouvrez le couvercle en tirant sur la poignée d'ouverture située à l'avant. Soulevez le support du sac puis retirez ce dernier et jetez-le à la poubelle.



### Microfiltre pré-moteur

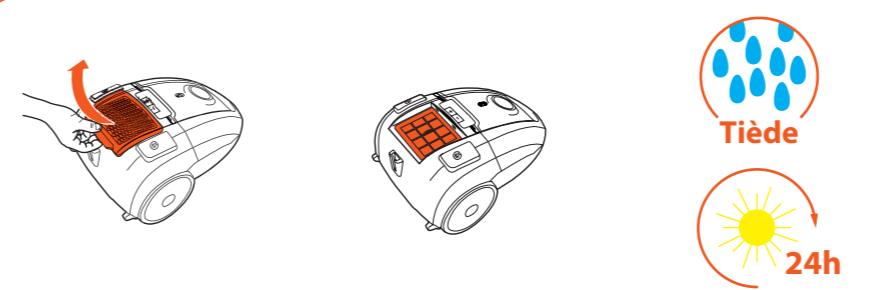
A chaque remplacement du sac, retirez le microfiltre situé derrière le sac à poussière. Sortez-le de la grille et secouez-le au-dessus d'une poubelle. Lavez le microfiltre et la grille à l'eau tiède et laissez-les sécher complètement avant de les replacer dans l'appareil.



Remplacez le microfiltre pré-moteur et insérez un sac à poussière neuf dans son support. Remplacez correctement le support puis refermez le couvercle.

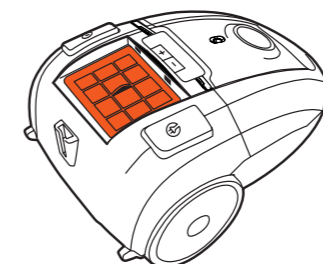
## NETTOYAGE DU FILTRE DE SORTIE D'AIR HYGIÉNIQUE LAVABLE

Le filtre de sortie d'air hygiénique lavable retient les particules de poussière les plus fines qui peuvent provoquer des symptômes allergiques chez les personnes sensibles.



Tous les 6 mois, retirez la grille de sortie d'air située au-dessus de l'appareil. Ôtez le filtre de sortie d'air hygiénique lavable, dépoussiérez-le à l'aide d'une brosse douce, lavez-le à l'eau tiède sans brosser puis, laissez-le sécher complètement avant de le replacer dans l'appareil.

Ce filtre peut être nettoyé à l'eau deux ou trois fois. Remplacez-le tous les 1 à 2 ans selon son état. Vous pouvez vous procurer des filtres de remplacement auprès de votre magasin revendeur.



**Protection de l'environnement**  
Ce symbole apposé sur le produit signifie qu'il s'agit d'un appareil dont le traitement en tant que déchet est soumis à la réglementation relative aux déchets d'équipements électriques et électroniques (DEEE). Cet appareil ne peut donc en aucun cas être traité comme un déchet ménager, et doit faire l'objet d'une collecte spécifique à ce type de déchets. Des systèmes de reprise et de collecte sont mis à votre disposition par les collectivités locales (déchèterie) et les distributeurs. En orientant votre appareil en fin de vie vers sa filière de recyclage, vous contribuerez à protéger l'environnement et empêcherez toute conséquence nuisible pour votre santé.

**essentiel**  
Service Relation Clients  
Avenue de la Motte  
CS 80137  
59811 Lesquin cedex

Art. 8007930  
Réf. EAT 68 PET  
FABRIQUÉ EN R.P.C.  
SOURCING & CREATION  
Avenue de la Motte  
59810 Lesquin - FRANCE

Faites un geste éco-citoyen. Recyclez ce produit en fin de vie



**GARANTIE**  
**2**  
**ans**  
**GARANTIE**

Testé dans nos laboratoires  
Garantie valide à partir de la date d'achat (ticket de caisse faisant foi). Cette garantie ne couvre pas les vices ou les dommages résultant d'une mauvaise installation, d'une utilisation incorrecte, ou de l'usure normale du produit.

**essentiel**



## Guide d'utilisation

Pour une prise en main facile de votre produit !

## Découvrez VOTRE ASPIRATEUR EAT 68 PET

