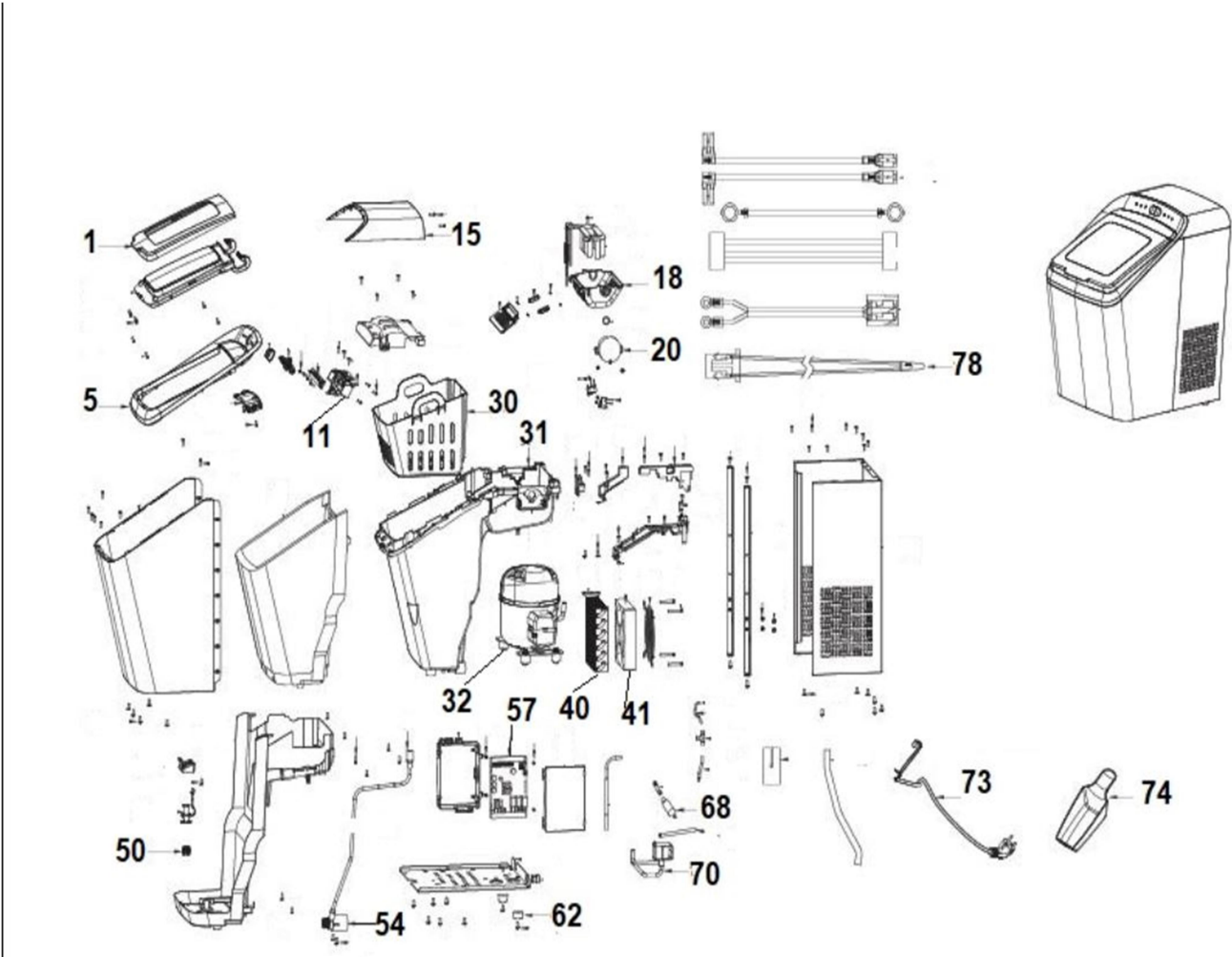




Machine à glaçons Essentiel B EMG 3 - 8008888



Liste des pièces détachées / Spare parts list

N° VUE	REF PIECE	DESIGNATION (FR)	DESIGNATION (ENG)	INFORMATION
31	9013292	Bac à eau	Water tank	
18	9013293	Bac récupération de glace	Ice box	
73	9013294	Cordon d'alimentation	Power cord	
30	9013295	Panier à glaçons	Ice basket	
74	9013296	Pelle à glace	Ice scoop	
62	9013297	Pied	Rubber feet	
50	9013298	Bouchon de vidange	Drain plug	
10	9013299	Carte de contrôle	Control pcb	
57	9013300	Carte puissance sans connecteur	Power pcb without connector	modèle avec réservoir/ model with tank
57	9016258	carte puissance + connecteur	Power pcb with connector	modèle avec réservoir et alimentation eau externe/model with tank and external water supply
22	9013301	Commutateur	Switch	
32	9013302	Compresseur	Compressor	
40	9013303	Condenseur	Condenser	
15	9013304	Couvercle arriere	Cover-rear	
5	9013305	Couvercle avant	Cover-front	
68	9013306	Deshydrateur	Drier	
53	9013307	Durite de sortie	Output hose	
70	9013308	Electrovanne	Solenoid valve	
1	9013309	Fenêtre du capot	Hood window	
20	9013310	Micro moteur	Micro motor	
11	9013311	Panneau de contrôle	Control panel	
54	9013312	Pompe	Pump	
78	9013313	Sonde température	Temperature sensor	
41	9013314	Ventilateur	Fan	
		Tuyau d'alimentation eau	Water supply pipe	

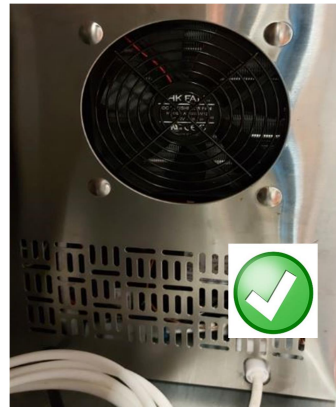
Information / Information

N° 57 sur vue éclatée / N° 57 on exploded view

- 9013300 Carte de puissance sans connecteur pour modèle sans arrivée d'eau externe (lot 21_15_1900210)
9013300 Power card without connector for model without external water supply (N° 21_15_1900210)



- 9016258 Carte de puissance avec connecteur pour modèle avec arrivée d'eau externe
Power board with connector for model with external water supply



Diagnostiques erreurs / Errors codes et-ou/and-or Résolutions des problèmes / Troubleshooting.

Problème : Le compresseur fonctionne anormalement avec un bourdonnement.

Cause possible : La tension est plus basse que la tension recommandée.

Solution : Arrêtez l'appareil et contactez le service après-vente de votre magasin revendeur.

Problème : Les témoins lumineux de niveau d'eau et de bac à glaçons plein sont allumés.

Cause possible : Le bac à eau ne pivote plus ou le clapet de récupération à glaçons est bloqué.

Solution : Vérifiez si des glaçons sont coincés. Sinon, contactez le service après-vente de votre magasin revendeur.

Problème : Le témoin lumineux de bac à glaçons plein s'allume.

Cause possible : Le récipient à glace est rempli. Les diodes dysfonctionnent. Le volet de récupération des glaçons est bloqué

Solution : 1. Retirez les glaçons. 2. Essuyez les diodes et redémarrez l'appareil. Si le problème persiste, contactez le service après-vente de votre magasin revendeur.

Problème : Le témoin lumineux de niveau d'eau s'allume.

Cause possible : Il n'y a pas assez d'eau. • La pompe dysfonctionne. • L'appareil est relié à une arrivée d'eau et celle-ci n'est pas ouverte. ou • L'appareil est relié à une arrivée d'eau mais le tuyau n'est pas correctement branché.

Solution : 1. Ajoutez de l'eau jusqu'au niveau maximum. 2. Appuyez sur pour redémarrer. Si le problème persiste, vidangez l'eau du réservoir, ou vérifiez que le tuyau est bien branché ou que l'arrivée d'eau est ouverte.

Problème : Les glaçons produits sont trop larges ou collés ensemble.

Cause possible : La température du récipient d'eau ou la température ambiante est trop basse. **Solution :** Remplissez le réservoir d'eau dont la température est comprise entre 8 et 25 °C. Si le problème persiste, arrêtez l'appareil et contactez le service après-vente de votre magasin revendeur.


Problème : Le volet de récupération des glaçons est bloqué

Cause possible : L'alimentation électrique de l'appareil a été coupée pendant un cycle et des petits morceaux de glace se sont formés sur le volet de récupération des glaçons.

Solution : 1. Débranchez l'appareil. 2. Poussez légèrement le volet vers l'arrière et retirez les morceaux de glace. 3. Vous pouvez redémarrer l'appareil.

Problème : L'appareil cesse de fonctionner en cours de production

Cause possible : Le bac à glaçons est mal positionné.

Solution : Retirez les glaçons et appuyez sur  . Si le problème persiste, contactez le service après-vente de votre magasin revendeur.

Problem: The compressor operates abnormally with a hum.

Possible cause: The voltage is lower than the recommended voltage.

Solution: Stop the appliance and contact the after-sales service of your dealer store.

Problem: The water level and ice bin full indicator lights are on.

Possible cause: The water tray no longer rotates or the ice cube collection valve is blocked.

Solution: Check for stuck ice cubes. Otherwise, contact the after-sales service of your reseller store.

Problem: The ice bin full indicator light comes on.

Possible cause: The ice container is full. The diodes are malfunctioning. The ice cube collection flap is blocked

Solution: 1. Remove the ice cubes. 2. Wipe the diodes and restart the device. If the problem persists, contact the after-sales service of your reseller store.

Problem: The water level indicator light comes on.

Possible cause: Not enough water. • The pump malfunctions. • The appliance is connected to a water inlet and it is not turned on. or • The appliance is connected to a water supply but the hose is not correctly connected.

Solution: 1. Add water to the maximum level. 2. Press to restart. If the problem persists, drain the water from the tank, or check that the hose is properly connected or that the water supply is open.

Problem: Ice cubes produced are too large or stuck together.

Possible cause: The temperature of the water container or the ambient temperature is too low.

Solution: Fill the tank with water whose temperature is between 8 and 25°C. If the problem persists, stop the appliance and contact the after-sales service of your dealer store.


Problem: The ice cube collection flap is stuck

Possible cause: The power supply to the appliance was interrupted during a cycle and small pieces of ice formed on the ice cube collection flap.

Solution: 1. Unplug the device. 2. Push the flap back slightly and remove the ice chips. 3. You can restart the device.

Problem: Device stops working during production

Possible cause: The ice cube tray is incorrectly positioned.

Solution: Remove the ice cubes and press  . If the problem persists, contact the after-sales service of your reseller store.

Rappel des consignes élémentaires d'entretien / Reminder of basic maintenance instructions.

- Après utilisation, laissez le couvercle ouvert pour éviter que la moisissure et les bactéries se développent.
- Vérifiez régulièrement le niveau d'eau dans le réservoir. Si la machine à glaçons détecte un manque d'eau, l'appareil s'arrête automatiquement et le témoin lumineux de niveau d'eau s'allume. Dans ce cas, vous devez retirer le panier à glaçons et ajouter de l'eau dans le réservoir, puis appuyer sur le bouton afin de redémarrer le cycle de production.
- Il est possible que l'indicateur de niveau d'eau s'allume alors qu'il reste de l'eau dans le bac. Dans ce cas : - Ajoutez de l'eau dans le bac (reportez-vous au chapitre « Utilisation »). - Si le problème persiste, vidangez l'eau du réservoir (reportez-vous à la section « entretien et nettoyage »).
- Pour des raisons d'hygiène, il est conseillé de remplacer l'eau contenu dans l'appareil toutes les semaines.

Vidange de l'appareil

1. Avancez l'appareil de 55 mm, jusqu'à ce que l'orifice de vidange soit dégagé du support sur lequel la machine est installée et soit accessible (reportez-vous à la figure ci-contre). 2. Dévissez le bouchon de vidange et laissez l'eau s'écouler complètement, sans retourner la machine. 3. Refermez le bouchon de vidange.

Nettoyage du circuit

Le circuit doit être nettoyé régulièrement ou à l'activation du témoin lumineux de nettoyage requis . 1. Après une vidange (reportez-vous au chapitre « Vidange de l'appareil »), remplissez le réservoir d'eau propre, puis appuyez longuement sur le bouton jusqu'à ce que le témoin de nettoyage clignote. 2. Appuyez sur le bouton . La pompe se met alors à fonctionner durant 6 minutes. 3. Une fois le cycle de nettoyage terminé, dévissez le bouchon de vidange et laissez l'eau s'écouler complètement. Remettez le bouchon de vidange en place.

Nettoyage de l'appareil

- Nettoyez régulièrement, au minimum une fois par semaine, la machine à glaçons, sa cavité interne et ses composants (notamment les capteurs) avec un chiffon humide et une solution nettoyante douce. Le vinaigre blanc est préconisé.
- N'utilisez pas d'agents nettoyants abrasifs ni d'outils durs pour le nettoyage. N'utilisez jamais de produits nettoyants à base d'essence ou de solvant. Rincez abondamment avant de recommencer l'utilisation.
- Lors du nettoyage ou lorsque le témoin lumineux de nettoyage s'active, il est impératif de nettoyer le capteur « Bac à glaçons » (voir figure ci-contre). En effet, un film blanc (calcaire) se dépose sur celui-ci et entrave son bon fonctionnement. Nettoyez-le à l'aide d'un chiffon ou d'une brosse à poils souples et uniquement à l'eau claire potable.

En cas de non utilisation prolongée

- Retirez le bouchon pour drainer l'eau restante. Remplacez le bouchon une fois l'eau complètement drainée.
- Laissez le couvercle ouvert pour que la moisissure et les bactéries ne se développent pas.
- Assurez-vous que l'appareil est complètement sec.


Before cleaning or maintaining the ice maker, turn off and unplug the appliance and remove the ice cubes.

Draining the appliance

1. Move the ice maker forward 55 mm until the drain hole is clear of the base on which the appliance is installed and is accessible (refer to the figure on the right). 2. Unscrew the drain plug and allow the water to drain completely, without turning the appliance upside down. 3. Replace the drain plug

Cleaning the circuit

The circuit must be cleaned regularly or whenever the cleaning required indicator light comes on. 1. After draining (see chapter "Draining the

appliance"), fill the tank with clean water and press  and hold the button until the cleaning indicator light flashes. 2. Press the button . The pump starts running for 6 minutes. 3. Once the cleaning cycle is complete, unscrew the drain plug and let the water drain completely. Replace the drain plug

Cleaning the appliance

- Clean the ice maker, its internal cavity and components (including sensors) regularly, at least once a week, with a damp cloth and a mild cleaning solution. White vinegar is recommended
- Do not clean with abrasive cleaning agents or hard tools. Never use petrol or solvent-based cleaners. Rinse ice maker thoroughly before using again. • During cleaning or when the cleaning indicator light is activated, it is essential to clean the "ice cube tray" sensor (see figure on the right). A white film (limescale) builds up on the sensor and impairs its function. Clean the sensor with a cloth or a soft bristle brush with clean drinking water only.

If not used for a long period

- Remove the plug to drain the remaining water. Replace the plug once the water has completely drained.
- Leave the lid open to prevent mould and bacteria from growing.
- Make sure the appliance is completely dry.

Liste des réparateurs agréés / List of authorized repairers

CENTRES DE SERVICES AGREES

44
SOLVAREA
4 Rue Jan Palach
44800 Saint-Herblain
Tél : 02 44 76 50 70

94
SOLVAREA
314 Rue du Professeur Paul Milliez
94500 Champigny-sur-Marne
Tél : 01 79 78 05 90

62
SOLVAREA
ZI du Parc à Stock – Rue Georges Sand
62590 Oignies
Tél : 03 61 57 04 60

33
SOLVAREA
6 Avenue du Val d'Or
33700 Mérignac
Tél : 05 24 99 02 70

13 **69**
SOLVAREA
485 Allée de la Coudoulette
13680 Lançon-Provence
Tél : 04 13 29 07 10

<https://www.solvarea.com>



Hors garantie, retrouvez la liste de réparateurs identifiés par l'ADEME à l'adresse www.annuaire-reparation.fr

Out of warranty, find the list of repairers identified by ADEME at www.annuaire-reparation.fr