

**LISTO**



**Aide à la réparation / Aftersales solutions**

**Lave-linge hublot /  
Washing machine front**

**LF612-L3b**

Cette notice a pour but de vous donner les informations principales vous permettant d'entretenir ou de dépanner votre lave linge.

Des consignes de sécurité complètent les consignes d'installation et d'utilisation que vous retrouvez dans la notice de votre appareil.

The purpose of this manual is to give you the main information allowing you to maintain or troubleshoot your washing machine.

Safety instructions supplement the installation and use instructions that you find in the manual for your device.

## AVERTISSEMENT / WARNING

Pour votre sécurité, nous recommandons de confier les réparations et l'entretien exclusivement à des professionnels qualifiés tout au long de la vie de votre appareil. Pendant la période de garantie de votre appareil, confiez l'entretien ou les réparations à un personnel qualifié et autorisé.

Tout démontage ou dommage au produit causé par une tentative de réparation du produit par une personne non agréée pourra engendrer une exclusion de garantie si le lien entre la tentative d'auto réparation et le dysfonctionnement rencontré est établi.

En cas de réparation du produit effectuée par une personne non agréée, ou par l'utilisateur lui-même, Sourcing & Création ne peut être tenu responsable de tout dommage causé au produit, ou de toute blessure, dans la mesure où ils sont liés à une maladresse de l'utilisateur ou au non-respect par ce dernier des consignes de réparation du produit.

L'utilisateur peut procéder à une réparation par lui-même sur les pièces de rechange suivantes : joints, filtres, charnières de porte, accessoires en plastique, etc.

Les réparations et tentatives de réparation par l'utilisateur pour les pièces ne figurant pas dans cette liste et/ou ne suivant pas les instructions de sécurité, pourraient donner lieu à des problèmes de sécurité non imputables à Sourcing & Création.

En outre, pour garantir la sécurité du produit et de l'utilisateur, la réparation doit être effectuée en suivant les instructions de sécurité mentionnées ci après.

Il est donc fortement recommandé aux utilisateurs de s'abstenir de tenter d'effectuer des réparations ne figurant pas sur la liste des pièces de rechange mentionnées, en s'adressant dans ce cas à des réparateurs professionnels autorisés ou agréés. Au contraire, de telles tentatives de la part des utilisateurs peuvent causer des problèmes de sécurité et endommager le produit, provoquer un incendie, une inondation, une électrocution et des blessures corporelles graves.

## WARNING

For your safety, we recommend that repairs and maintenance be carried out exclusively by qualified professionals throughout the life of your device. During the warranty period of your device, entrust maintenance or repairs to qualified and authorized personnel.

Any disassembly or damage to the product caused by an attempt to repair the product by an unauthorized person may result in an exclusion of warranty if the link between the attempted self-repair and the malfunction encountered is established.

In the event of repair of the product carried out by an unauthorized person, or by the user himself, Sourcing & Création cannot be held responsible for any damage caused to the product, or any injury, insofar as they are related to clumsiness on the part of the user or non-compliance by the latter with the product repair instructions

The user can repair the following spare parts himself: seals, filters, door hinges, plastic accessories.

Repairs and attempted repairs by the user for parts not appearing in this list and / or not following the safety instructions, could give rise to safety problems not attributable to Sourcing & Création.

In addition, to ensure the safety of the product and the user, the repair must be carried out following the safety instructions mentioned below.

It is therefore strongly recommended that users refrain from attempting to carry out repairs that are not on the list of spare parts mentioned, in this case contacting authorized or approved professional repairers. On the contrary, such attempts by users may cause safety problems and damage the product, cause fire, flood, electric shock and serious bodily injury.



## CONTENU / TABLE OF CONTENT

- Consignes de sécurité pour l'entretien ou le démontage de votre appareil / Safety instructions related to the maintenance or disassembly of your product.
- Outils nécessaires / Necessary Tools.
- Vue éclatée / Exploded view.
- Liste des pièces détachées / Spare parts list.
- Codes erreurs / Errors codes.
- Schémas électriques et électroniques / Electric and electronic diagrams.
- Rappel des consignes élémentaires d'entretien / Reminder of basic maintenance instructions.

## CONSIGNES DE SÉCURITÉ / SAFETY INSTRUCTIONS

- Travaillez dans un environnement dégagé et éloigné de toutes substances inflammables ou explosives à proximité de votre appareil. Pour le nettoyage de votre appareil, n'utilisez pas de solvants, de produits contenant de l'alcool et de produits pétrochimiques.
- Portez un équipement de protection (gants, lunettes de sécurité, etc.) pour prévenir les blessures et les chocs électriques pendant l'entretien, le démontage ou la réparation de votre appareil.
- Ne manipulez pas l'appareil ou le cordon d'alimentation avec les mains mouillées.
- Avant toute intervention d'entretien, de démontage ou de réparation, débranchez les prises d'alimentation CA et/ou CC de votre prise secteur.



- Ne tirez jamais sur le cordon d'alimentation pour le débrancher mais toujours au niveau de la fiche.
- Si le câble d'alimentation de votre appareil est endommagé, il doit être remplacé par votre revendeur, son service après-vente ou une personne de qualification similaire afin d'éviter tout danger. Ne mettez jamais le lave-linge en marche si le cordon d'alimentation ou la prise est endommagé(e).
- Entretien: retirez les poussières ou tout corps étranger dans le produit, les câbles et les raccordements.
- Si vous devez coucher le lave linge, posez le avec délicatesse et uniquement sur le côté ou sur la face arrière en utilisant une protection au sol.
- Lorsqu'une ou des pièces doivent être changées, assurez-vous que le technicien a utilisé des pièces de rechange d'origine ou comportant les mêmes caractéristiques et les mêmes performances que celles-ci.
- Une pièce de remplacement qui ne possède pas les mêmes caractéristiques de sécurité que la pièce de remplacement recommandée peut provoquer un choc électrique, un incendie et/ou présenter d'autres dangers.
- Réinstallez les éléments démontés à leur emplacement d'origine. Vérifiez toujours que les vis, les composants et le câblage ont été correctement réinstallés.
- Assurez-vous que l'espace autour des pièces entretenues ou échangées n'a subi aucun dommage.
- Si vous utilisez un instrument de mesure, raccordez toujours un fil de terre de l'instrument de test à la mise à la terre du châssis de l'instrument avant de relier le fil positif ; retirez toujours le fil de terre de l'instrument en dernier.



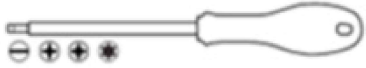


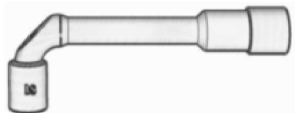



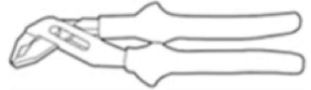
## SAFETY INSTRUCTIONS

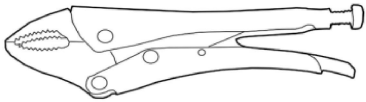
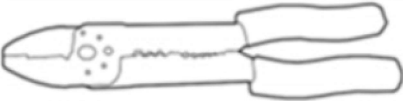







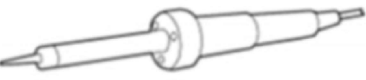
- Work in an open environment away from any flammable or explosive substances near your device.
- To clean your device, do not use solvents, products containing alcohol and petrochemicals. Avoid the use of aerosols. Use a soft, dry cloth only.
- Do not handle the appliance or the power cord with wet hands.
- Wear protective equipment (gloves, safety glasses, etc.) to prevent injury and electric shock during maintenance, disassembly or repair of your device.
- Before any maintenance, disassembly or repair work, disconnect the AC and / or DC power plugs from your outlet.



- Never pull on the power cord to disconnect it, always at the plug.
- If the power cable of your appliance is damaged, it must be replaced by your dealer, its after-sales service or a similarly qualified person in order to avoid any danger. Never start the product if the power cord or plug is damaged.
- Remove dust or any foreign object in the product, cables and connections.
- If you have to lay the washing machine down, place it gently and only on its side or on the back, using a floor protection.
- When one or more parts must be changed, make sure that the technician has used spare parts that are original or have the same characteristics and performance as these.
- A replacement part that does not have the same safety characteristics as the recommended replacement part may provide electric shock, fire and / or other hazards.
- Reinstall the removed items in their original locations. Check that the components have always been correctly reinstalled.
- Make sure that the space around the serviced or exchanged parts has not been damaged.
- If you are using a measuring instrument, always connect a test instrument ground wire to the instrument chassis ground before connecting the positive wire; Always remove the ground wire from the measuring instrument last.

## OUTILS / TOOLS

Type d'outil / Tool type	Illustration / Drawing	Spécificité / Specificity (Normes et autres/ Standards and others)	Commentaire / Remark
<p>Paire de gants anti-coupures Pair of cut resistant gloves</p>		EN388 – EN420 ISO 13997	Indispensable / essential
<p>Lunettes de protection Protective glasses</p>		EN166	Indispensable / essential
<p>Jeu de tournevis à tête fendue, à empreinte cruciforme, à empreinte pozidriv, à empreinte torx Screwdriver Set Slotted, Phillips Head, Pozidriv Drive, Torx Drive</p>		ISO 2380, ISO 8764, ISO 10664 Mention VDE*	Indispensable / essential
<p>Jeu de clés pour vis à 6 pans creux et torx Set of keys for hexagon socket and torx screws</p>		ISO 2936	Indispensable / essential
<p>Jeu de clés mixtes de 8 à 19 (8-10-11-12-13-14-16-17-18-19) Set of combination wrenches 8 to 19 (8-10-11-12-13-14-16-17-18-19)</p>		ISO 7738	Indispensable / essential
<p>Jeu de clés à pipe de 8 à 19 (8-9-10-11-12-13-14-15-16-17-18-19) Pipe wrench set from 8 to 19 (8-10-11-12-13-14-16-17-18-19)</p>		ISO 2236	Indispensable / essential
<p>Pince universelle Universal pliers</p>		ISO 5746 Mention VDE*	Indispensable / essential
<p>Pince à bec demi-rond Half-round nose pliers</p>		ISO 5745 Mention VDE*	Indispensable / essential
<p>Pince coupante diagonale Diagonal cutters</p>		ISO 5749 Mention VDE*	Indispensable / essential
<p>Pince multiprise Multigrip pliers</p>		ISO 8976 Mention VDE*	Indispensable / essential

Pince étau Vise grips		Longueur/ Length : 250 mm	Optionnel / Optional
Pince universelle pour dénuder et sertir Universal stripping pliers and crimp			Optionnel / Optional
Levier Pry tool		Plastique glissant, rigide et dur Slippery, rigid and hard plastic	Optionnel / Optional
Pincette Tweezers		Antistatique Antistatic	Optionnel / Optional
Marteau Hammer		Tête métallique Metal head	Optionnel / Optional
Couteau universel (cutter) Universal knife (cutter)		Avec lame rétractable With retractable blade	Optionnel / Optional
Loupe Magnifying glass			Optionnel / Optional
Pistolet à colle Hot glue gun		Utilisation : point de colle pour fixer les câblages, en remplacement des adhésifs défectueux Use: glue point to fix cables, replacing defective adhesives	Optionnel / Optional
Multimètre Multimeter		Fonctions mesurées : Courant / tension AC-DC, ampérage, résistance, continuité Measured functions : AC-DC current, amperage, resistance, continuity	Indispensable / essential
Fer à souder + panne à souder fine Soldering iron + fine soldering tip		Température □ 390° C Puissance 20/40W Temperature □ 390° C Power 20/40W	Optionnel / Optional

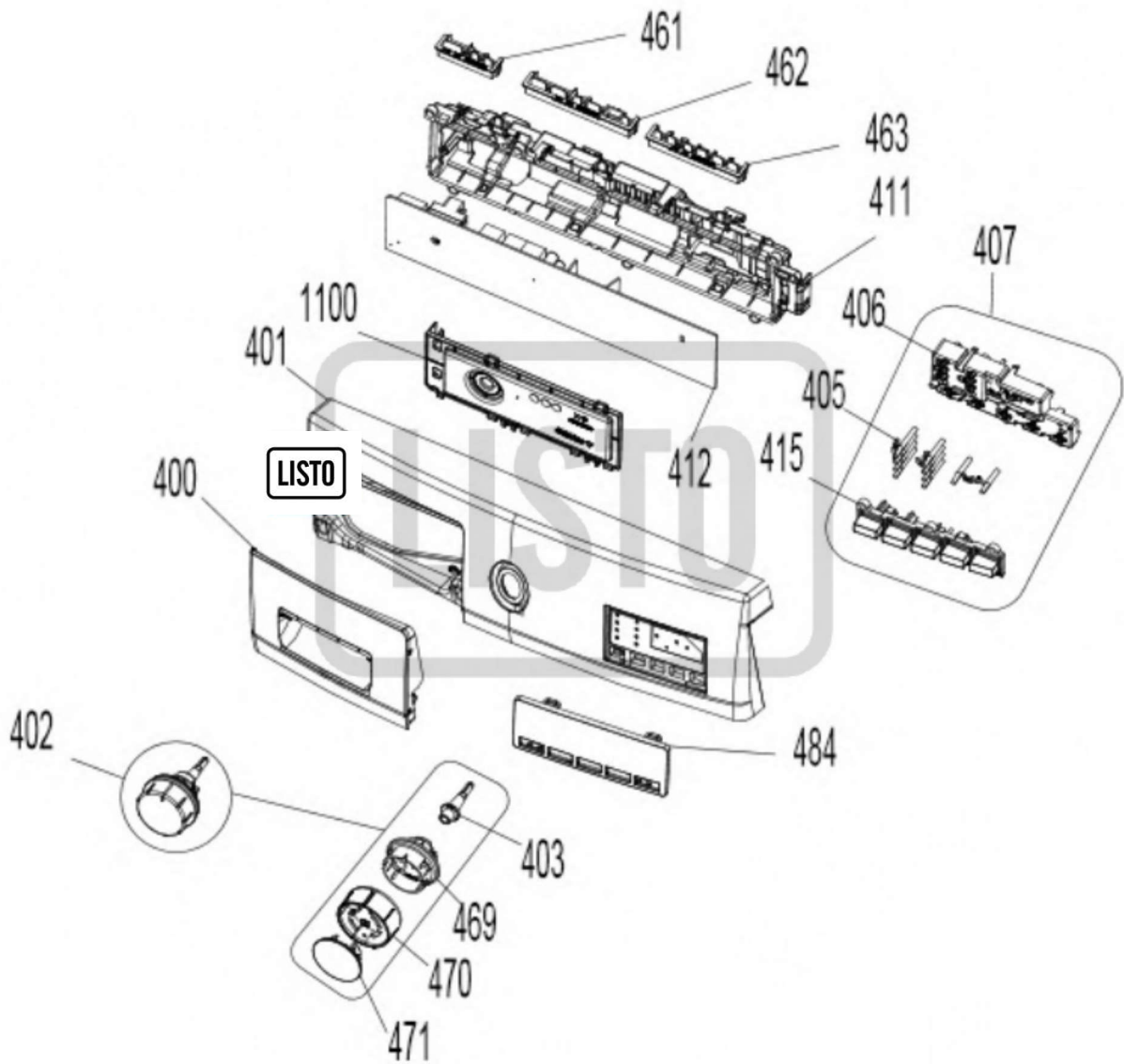
\* La mention VDE indique que l'outil est totalement isolé et qu'il a été soumis au test diélectrique à 10.000 V. Utilisation : travaux sous tension allant jusqu'à 1000V.

\* The VDE mention indicates that the tool is fully insulated and that it has been subjected to the dielectric test at 10.000V. Use : work under voltage up to 1000V.

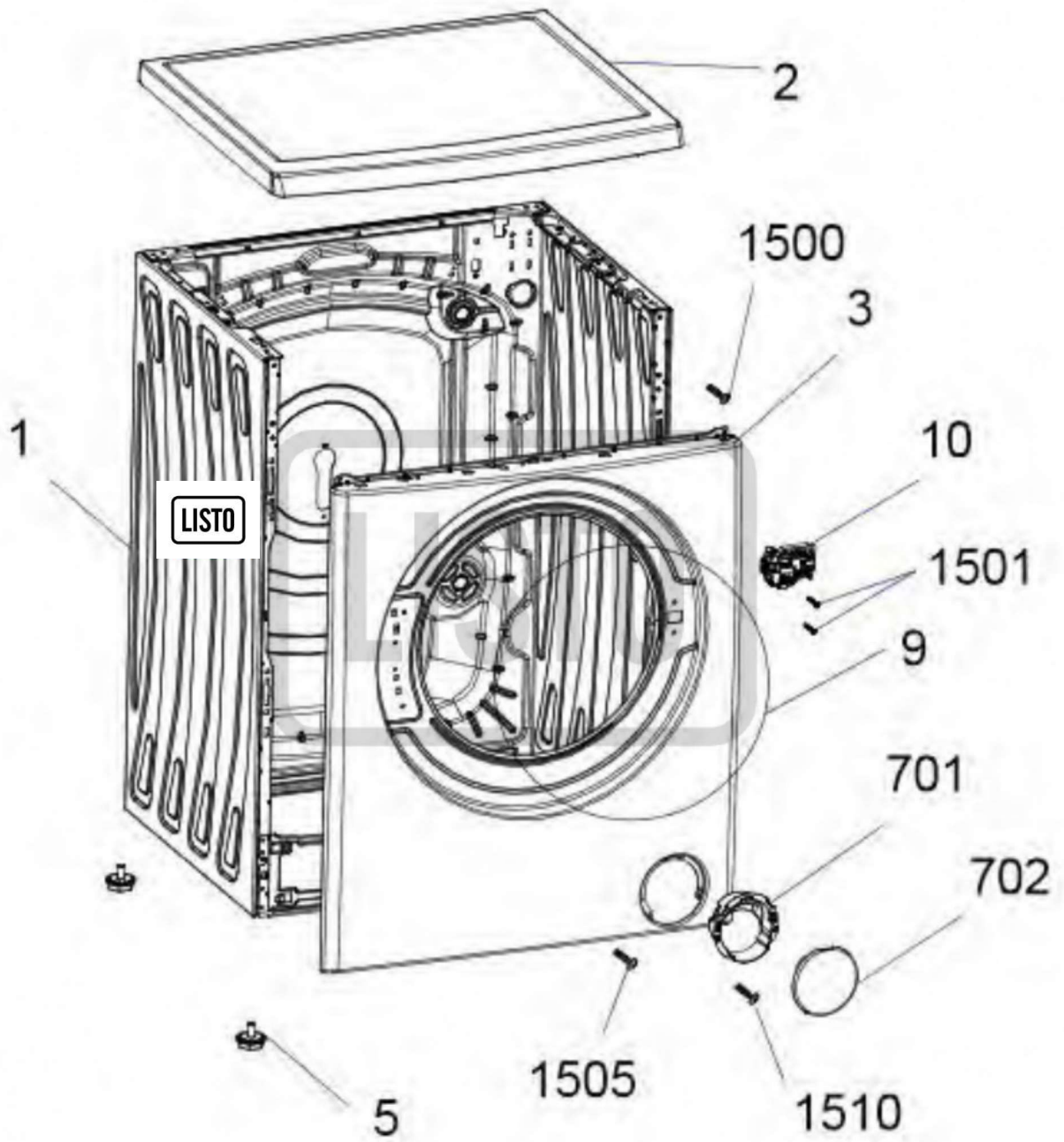
#### Conseils / Advice

Il est recommandé de travailler dans un espace dégagé et sécurisé, de poser l'appareil sur une surface plane et propre.  
It is recommended to work in an open and safe space, to place the device on a flat and clean surface.

VUE ÉCLATÉE / EXPLODED VIEW

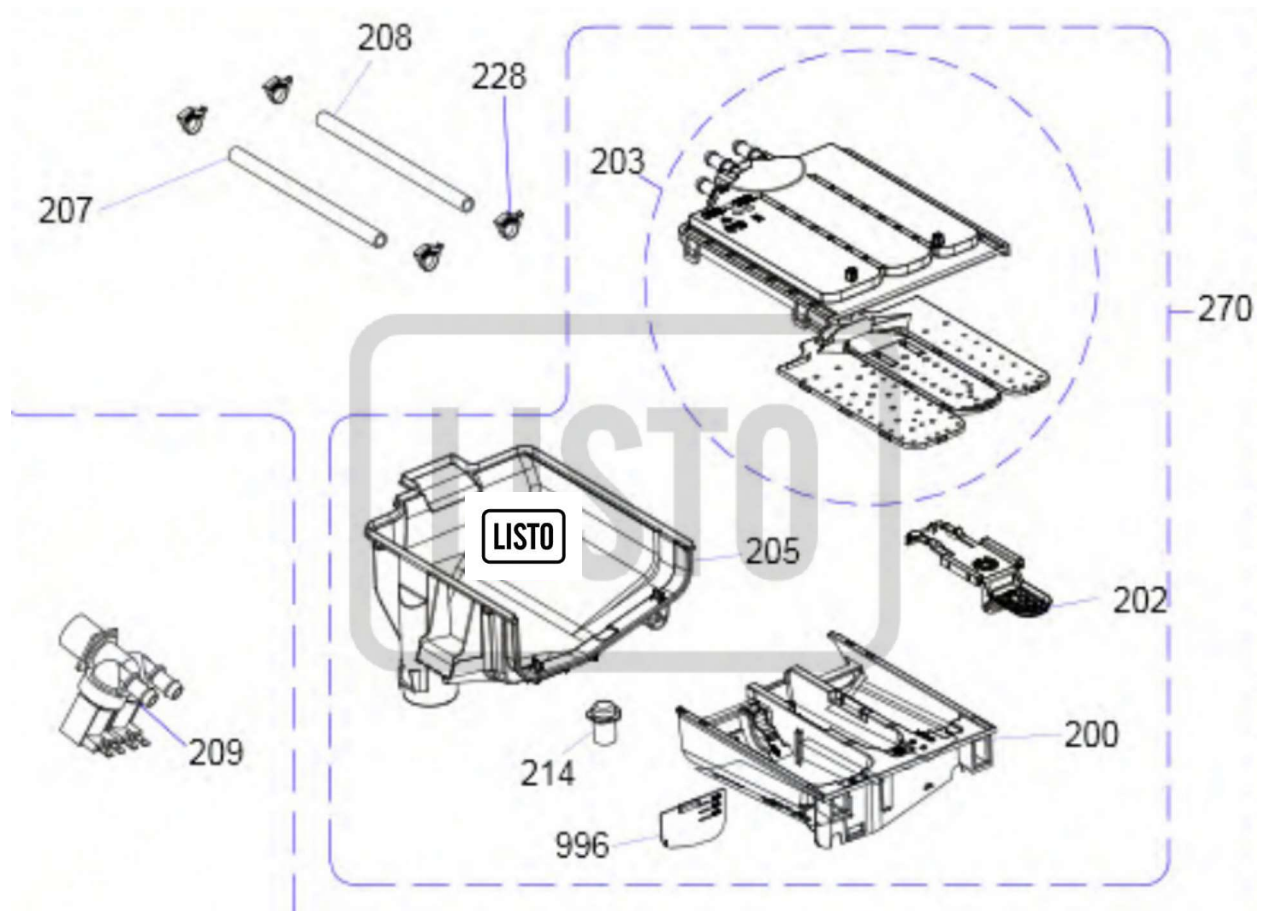


VUE ÉCLATÉE / EXPLODED VIEW

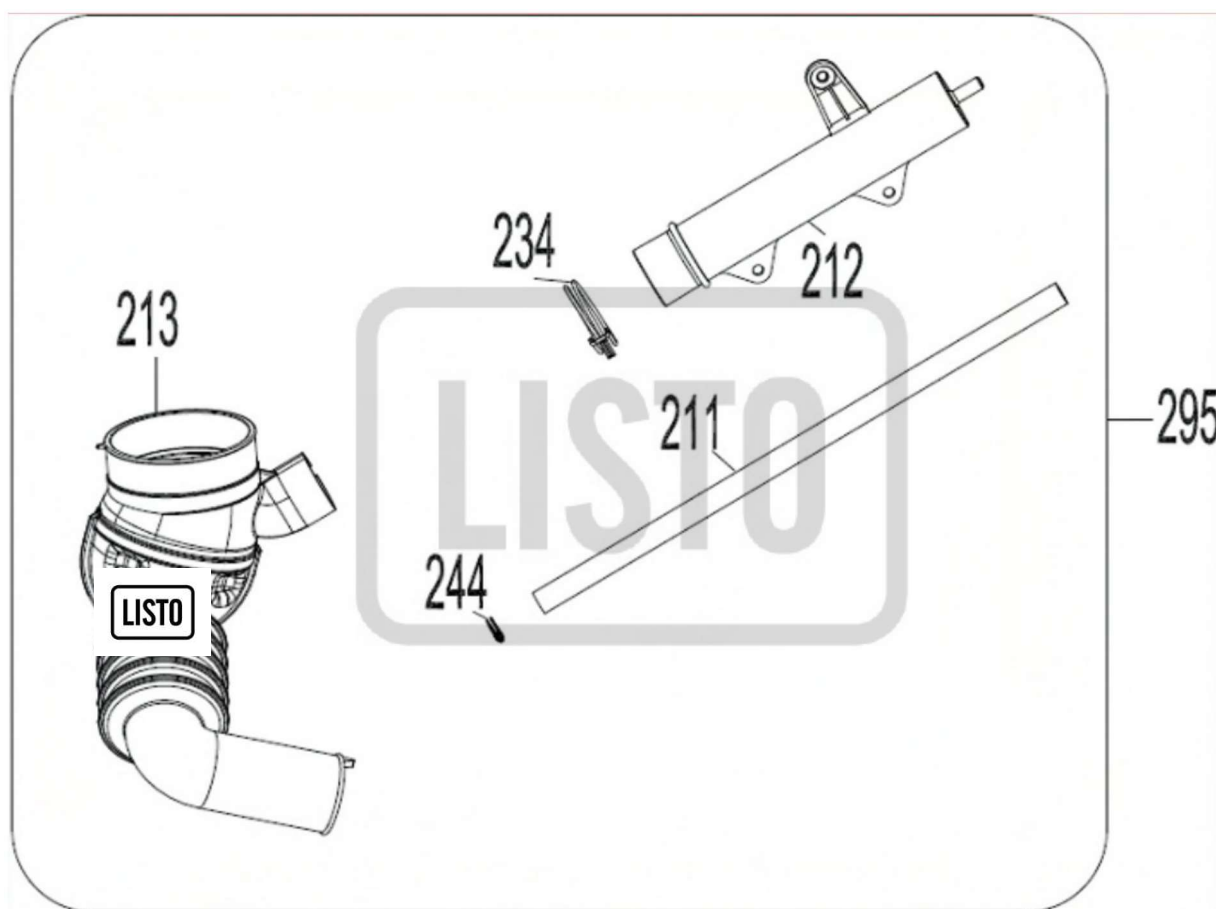




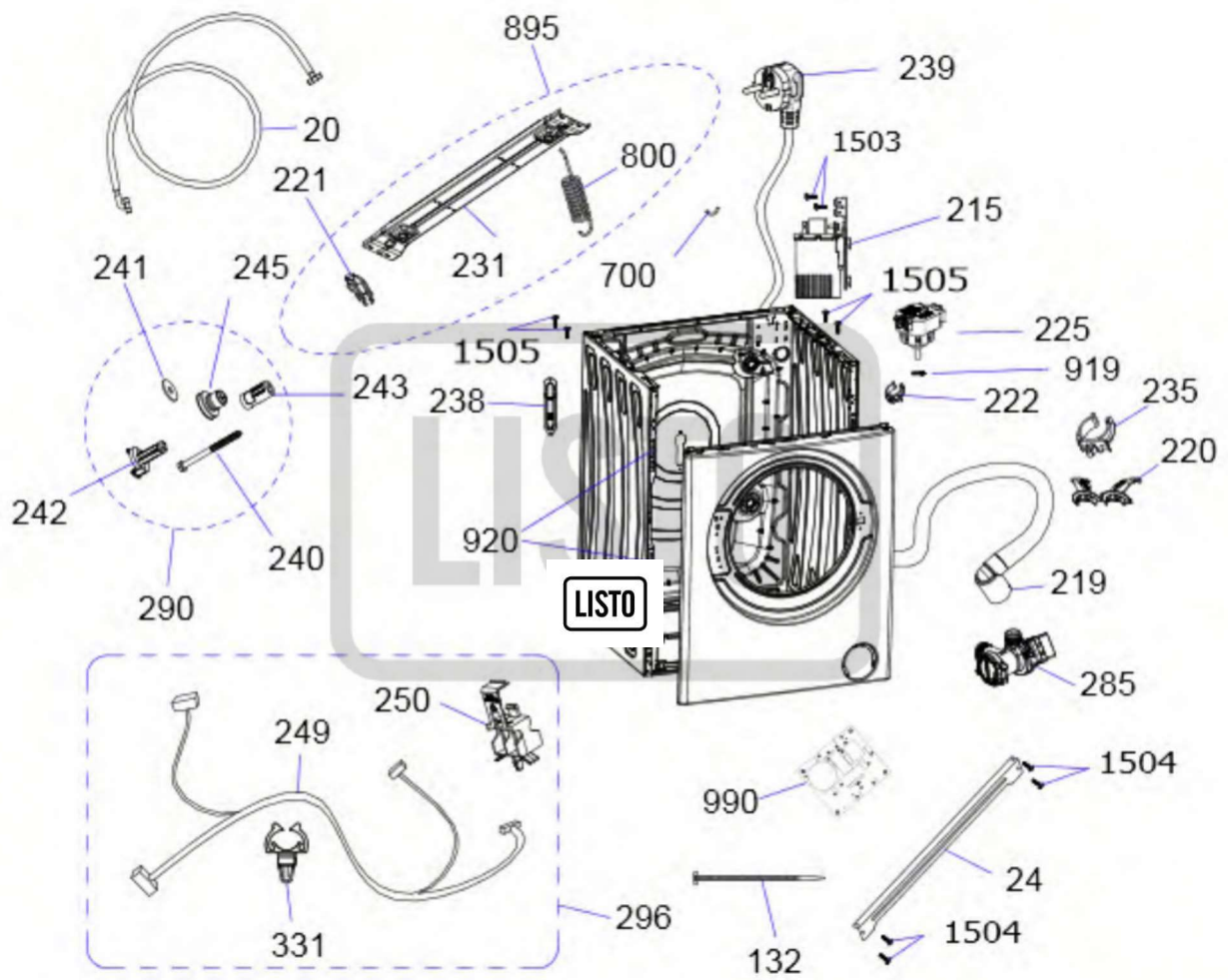
VUE ÉCLATÉE / EXPLODED VIEW



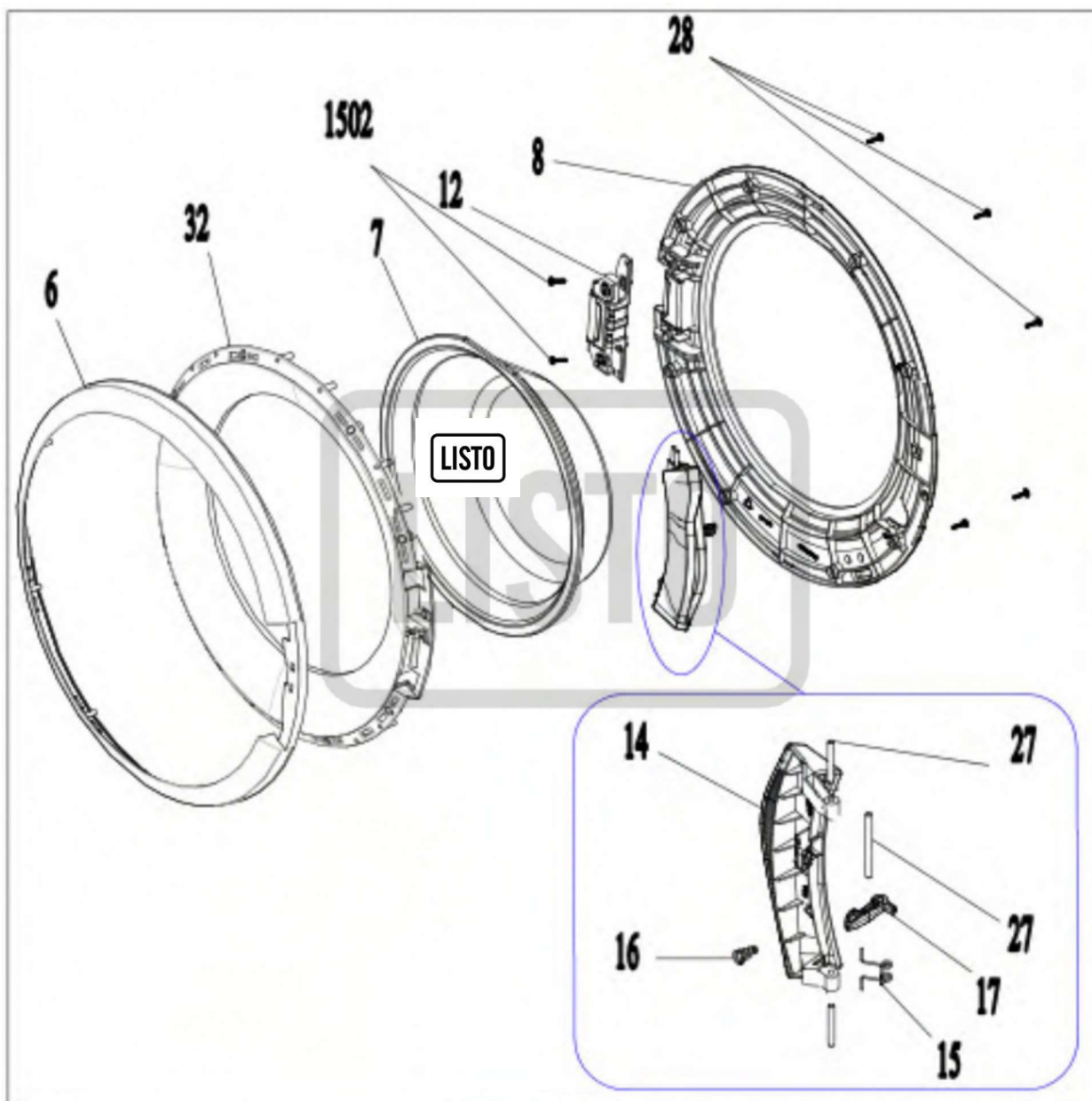
VUE ÉCLATÉE / EXPLODED VIEW



VUE ÉCLATÉE / EXPLODED VIEW



VUE ÉCLATÉE / EXPLODED VIEW



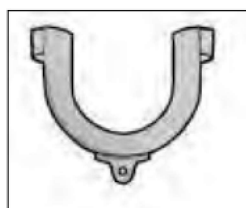
## VUE ÉCLATÉE / EXPLODED VIEW



995



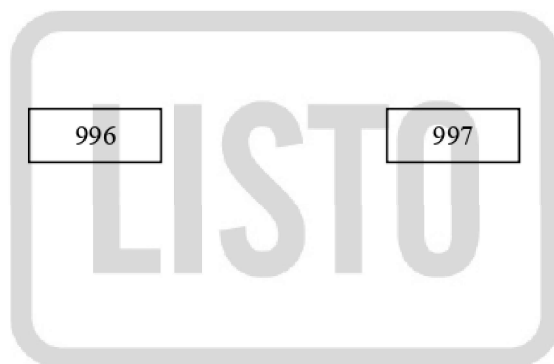
996



997



998



**LISTE DES PIÈCES DÉTACHÉES / SPARE PARTS LIST**

N° VUE	REF PIECE	DESIGNATION (FR)	DESIGNATION (ENG)
1	20677137	MEUBLE	CABINET ASSEMBLY
2	42028889	DESSUS	TOP FRAME ASSEMBLY
3	22147917	FACADE AVANT BL	FRONT PANEL
5	22035571	PIED	FEET
7	47003030	HUBLOT VERRE D310MM	DOOR GLASS D310MM
8	42104258	CADRE INTERIEUR HUBLOT GRIS 4.0V1	DOOR INSIDE FRAME GREY
9	37008604	COLLIER SERRAGE JOINT HUBLOT	DOOR GASKET FIXING RING
10	32024465	SECURITE PORTE	DOOR LOCK
12	37016846	CHARNIERE HUBLOT	DOOR HINGE
13	42030372	AXE CHARNIERE HUBLOT	HINGE AXIS ASSEMBLED DOOR
14	42070163	POIGNEE HUBLOT	DOOR HANDLE
15	35007443	RESSORT POIGNEE PORTE	DOOR HANDLE SPRING
17	37008931	CROCHET POIGNEE HUBLOT	DOOR HANDLE HOOK
20	40014423	TUYAU ARRIVEE EAU	HOSE -WATER INLET
24	20796100	TRAVERSE SUPERIEURE	UPPER SUPPORT BRACKET
26	37017557	RESSORT POIGNEE HUBLOT	HOOK SPRING
27	35007434	AXE CROCHET POIGNEE PORTE	HANDLE HOOK AXIS
28	35008714	VIS FIXATION CUVE 3.5*9	SCREW 3,5X9
32	42083028	ENJOLIVEUR HUBLOT D85	DOOR OUTER PLASTIC D85
33	37016847	SUPPORT CHARNIERE HUBLOT	DOOR HINGE HOLDER
100	42025177	COURROIE 1234J5EL	BELT 1234J5EL
101	22115426	POULIE TAMBOUR TUF AXE=14.5mm	DRUM PULLEY (14,5MM)
102	32042053	MOTEUR 12-1400T	MOTOR 12-1400T
102a		CHARBON MOTEUR (kit de 2) 32042053	BRUSH MOTOR (SET OF 2)
103	20820299	CUVE 1/2 ARRIERE	REAR TANK GROUP
104	47010522	AMORTISSEUR 80N	SHOCK ABSORBER LL 80N
105	42025094	AXE AMORTISSEUR	SHOCK ABSORBER PIN
105	42273254	AXE AMORTISSEUR	SHOCK ABSORBER PIN

## LISTE DES PIÈCES DÉTACHÉES / SPARE PARTS LIST

105	42263170	AXE AMORTISSEUR	SHOCK ABSORBER PIN
112	47012794	LEST SUPERIEUR 10.6KG	COUNTER WEIGHT(UPPER)
113	42015077	JOINT DE CUVE	TUB SEAL
115	37018738	CLIPS FIXATION RESISTANCE	RESISTANCE FIXING CLIP
117	42105195	CUVE 1/2 AVANT	TANK 1/2 FRONT
118	42002568	JOINT HUBLOT	DOOR GASKET
119	37008603	COLLIER JOINT HUBLOT/CUVE	CLAMP DOOR GASKET/TANK
120	47008384	LEST LL AVANT	COUNTER WEIGHT (FRONT)
121	20846083	RESISTANCE 1850W +SONDE	HEATING ELEMENT + SENSOR
122	37007899	VIS 8*28	SCREW 8X28
124	22058506	ECROU POULIE TAMBOUR SK	DRUM PULLEY NUT
126	37014521	VIS 1/2 CUVE AVANT/ARRIERE	SCREW 1/2 TANK FRONT/BOT- TOM
132	42048113	COLLIER PLASTIQUE	PLASTIC CLAMP
160	20913010	TAMBOUR	DRUM
200	42076597	BOITE LESSIVE COMPLETE SLIM 42 AVEC TIROIR BLANC	DETERGENT BOX ASSEMBLED
202	42076600	SYPHON LESSIVE LIQUIDE 202	SYPHON
203	42076597	BOITE LESSIVE COMPLETE SLIM 42 AVEC TIROIR BLANC	DETERGENT BOX ASSEMBLED
205	42076597	BOITE LESSIVE COMPLETE SLIM 42 AVEC TIROIR BLANC	DETERGENT BOX ASSEMBLED
206	42087110	DURITE BOITE LESSIVE / CUVE	TUB INLET HOSE.
207	42004536	DURITE ELECTROVANNE/BAC LESSIVE 220mm	HOSE VALVE/DETERGENT BOX 220MM
208	42004535	DURITE ELECTROVANNE/BAC LESSIVE 220mm	HOSE VALVE/DETERGENT BOX 220MM
209	30023393	ELECTROVANNE 2 VOIES	WATER INLET VALVE
211	42078599	DURITE PRESSOSTAT 577mm	PRESSURE SWITCH HOSE L=577MM
212	42088879	CHAMBRE DE COMPRESSION	COMPRESSION CHAMBER
212	42259234	CHAMBRE DE COMPRESSION	COMPRESSION CHAMBER

**LISTE DES PIÈCES DÉTACHÉES / SPARE PARTS LIST**

213	42127585	DURITE CUVE/POMPE VIDANGE	TUB FILTER HOSE ASSEMBLY COMPLETE
214	42065308	SYPHON ASSOUPLEISSANT BLEU 214	SYPHON
215	32005983	CONDENSATEUR ANTIPARASITE	INTERFERENCE SUPPRESSOR
215	32039339	CONDENSATEUR ANTIPARASITE	INTERFERENCE SUPPRESSOR
219	42074837	TUYAU VIDANGE	HOSE DRAIN PUMP
220	42019322	SUPPORT TUYAU VIDANGE	DISCHARGE HOSE HOLDER
221	42016727	ENTRETOISE RESSORT/MEUBLE	SPRING HANGER SHEET
222	42022768	SUPPORT PRESSOSTAT	PRESSURE SWITCH HOLDER
225	32025730	PRESSOSTAT ELECTRONIQUE	ELECTRONIC PRESURE SWITCH
228	42225796	SUPPORT TUYAU	HOSE HOLDER
231	20780944	TRAVERSE SUPERIEURE	UPPER MOUNTING PANEL
231	22203155	TRAVERSE SUPERIEURE	UPPER MOUNTING PANEL
231	22183980	TRAVERSE SUPERIEURE	UPPER MOUNTING PANEL
234	37027058	COLLIER POMPE VIDANGE	DRAIN PUMP CLAMP
235	40014270	COLLIER PASSE CABLE	CLAMP CABLE PASS
238	42106161	CACHE ARRIERE VIS POULIE	REAR COVER PULLEY SCREW
238	42236479	CACHE ARRIERE VIS POULIE	REAR COVER PULLEY SCREW
239	32016715	CABLE ALIMENTATION	POWER CORD ASSY.
240	20905690	KIT BRIDAGE UNITAIRE	TRANSPORT SAFETY ASSEMBLY
241	37015272	RONDELLE VIS POULIE TAMBOUR	WASHER SCREW DRUM PULLEY
242	20905690	KIT BRIDAGE UNITAIRE	TRANSPORT SAFETY ASSEMBLY
243	20905690	KIT BRIDAGE UNITAIRE	TRANSPORT SAFETY ASSEMBLY
244	35008991	COLLIER DURITE PRESSOSTAT	PRESSURE SWITCH HOSE CLAMP
245	20905690	KIT BRIDAGE UNITAIRE	TRANSPORT SAFETY ASSEMBLY
250	42093407	SUPPORT	HOLDER
251	42028367	SUPPORT CABLAGE	WIRING HOLDER
270	42076597	BOITE LESSIVE COMPLETE SLIM 42 AVEC TIROIR BLANC	DETERGENT BOX ASSEMBLED
285	32035483	POMPE VIDANGE B12-6A01 0.3A	DRAIN PUMP

## LISTE DES PIÈCES DÉTACHÉES / SPARE PARTS LIST

290	20905690	KIT BRIDAGE UNITAIRE	TRANSPORT SAFETY ASSEMBLY
295	42079698	DURITE CUVE/POMPE VIDANGE + CHAMBRE COMPRESSION + TUYAU PRESSOSTAT	TANK/DRAIN PUMP HOSE + COMPRESSION CHAMBER + PRESSURE SWITCH HOSE
296	32025323	CABLAGE	WIRING
331	42085086	SUPPORT CABLE	WIRING HOLDER
400	42252466	FACADE TIROIR LESSIVE NF2A	DETERGENT DRAWER FRONT
401	42252463	BANDEAU LISTO	CONTROL PANEL LF612-L3B LISTO NF2A
402	42131825	MANETTE LL PROG	PROGRAM SELECTOR ASSEMBLY
403	42069325	ENTRETOISE LL MANETTE PROG	HANDLE SPACER
405	42117426	TRANSFERT LL F2	LIGHTGUIDE F2
406	42075946	SUPPORT LL TRANSFERT LAMPE	HOLDER LIGHTGUIDE
407	42121140	KIT LL 405+406+415	SET 405+406+415
410	37016360	VIS LL 4*12 TORX	SCREW 4X12 TORX
411	42175856	BOITIER LL SUPPORT PLATINE F V0	HOLDERBOX BOARD
412	22225379	PLATINE F2A	E.CARD F2A
415	42117423	BOUTON SELECTION	SELECTION BUTTON
469	42131825	MANETTE PROGRAMMATEUR	PROGRAM SELECTOR ASSEMBLY
470	42131825	MANETTE PROGRAMMATEUR	PROGRAM SELECTOR ASSEMBLY
471	42131825	MANETTE PROGRAMMATEUR	PROGRAM SELECTOR ASSEMBLY
700	42019298	DOUILLE RESSORT/CUVE	SOCKET SPRING/TANK
701	42122572	SUPPORT CACHE POMPE	PUMP COVER HOUSING
702	42067962	CACHE POMPE	PUMP COVER
800	37022658	RESSORT SUSPENSION	SUSPENSION SPRING
806	35007454	RONDELLE POULIE	WASHER SCREW PULLEY
807	37019416	VIS LEST AVANT 10*40	SCREW 10X40-COUNTERWEIGHT (FRONT)
808	37003063	VIS LEST SUPERIEUR	SCREW-COUNTERWEIGHT (UPPER)
811	37016379	RENFORT TOLE	SHEET REINFORCEMENT

## LISTE DES PIÈCES DÉTACHÉES / SPARE PARTS LIST

812	37000615	ECROU LEST SUPERIEUR M8 GROWER	M8 FLANGED NUT
813	42148896	AUBE TAMBOUR	AGITATOR
895	20822219	SUPPORT RESSORT AMORTIS- SEUR	SPRING HOLDER
898	42017806	SUPPORT	HOLDER
899	32004582	RESISTANCE 1850W	HEATING ELEMENT
918	42208790	BOUCHON POMPE HANYU	PLUG PUMP HANYU
918	42268877	BOUCHON POMPE HANYU	PLUG PUMP HANYU
920	42020456	CLIPS PANNEAU AVANT	CLIPS FRONT PANEL
996	42076642	KIT LESSIVE LIQUIDE	LIQUID DETERGENT KIT
997	40020601	CROSSE TUYAU VIDANGE	DRAIN HOSE HOLDER
998	42161854	CACHE BRIDAGE	REAR COVER CAP
999	32025771	SONDE RESISTANCE FASTON	NTC TEMPERATURE SENSOR
1100	42107880	COUVERCLE SUPPORT PLATINE	COVER HOLDER BOARD
1200	22132295	SUPPORT CHARNIERE	HINGE HOLDER
1401	37011009	COLLIER DURITE BOITE LESSIVE/ CUVE	HOSE CLAMP
1402	35007369	COLLIER DURITE CUVE/POMPE VIDANGE + VIS 72mm	HOSE CLAMP + SCREW 72MM
1403	37027638	COLLIER Ø38,8	HOSE CLAMP (ø 38,8)
1500	37015098	VIS 4.8x9.5	SCREW 4,8X9,5
1501	37014455	VIS 4.2*16	SCREW 4,2X16
1502	37035481	VIS CHARNIERE HUBLLOT	SCREW HINGE DOOR
1504	37014453	VIS 4.2*13	SCREW 4,2X13
1507	37019417	RONDELLE 10,5X30X2,5	WASHER 10,5X30X2,5
1508	40007592	SUPPORT CABLE	CABLE HOLDER
1511	42088991	CLIP FIXATION BANDEAU AVANT	FRONT BAND FIXATION CLIP
1603	42026116	SUPPORT TUYAU	HOSE HOLDER
S/ref	52345127	NOTICE UTILISATION	USER MANUAL

### 3) Codes pannes

#### **1) Erreur 01 : Voyants Lavage et Rinçage clignotent (Hublot non fermé ou sécurité de porte en panne)**

- Quand le micro-processeur met en fonction la sécurité de porte, si le hublot n'est pas fermé au bout de 30s, le programme s'arrête et l'**Erreur 01** s'affiche
- Quand « un ordre d'ouverture du hublot » est donné par le micro-processeur, si la porte n'est pas débloquée au bout de 5 min, le programme s'arrête et l'**Erreur 01** s'affiche
  - Vérifiez la sécurité de porte, l'électrovanne ainsi que les connexions électriques. Vérifiez aussi que le crochet de fermeture enclenche bien la sécurité de porte

#### **2) Erreur 02 : Les voyants Lavage et Essorage clignotent (Quantité d'eau insuffisante ou pas d'eau)**

- Si au bout de 6mn le niveau d'eau requis n'est pas correct, l'**Erreur 02** s'affiche et la machine est stoppée 1min. Si le niveau d'eau est atteint, l'**erreur 02** est annulée et le programme continue normalement. Si au bout de 15 essais, le niveau d'eau n'est toujours pas atteint, le programme est arrêté et l'**Erreur 02** s'affiche
  - Vérifiez l'électrovanne, le pressostat, le filtre du tuyau arrivée eau ainsi que les connexions électriques

#### **3) Erreur 03 : Les voyants Lavage et Fin clignotent (Pas de vidange)**

- Quand le programme est en mode vidange, s'il n'y a aucune vidange d'eau après 3min d'essai, l'**Erreur 03** s'affiche. La machine s'arrête et restera à l'arrêt (avec le hublot bloquée) jusqu'à ce vous actionnez la touche marche-arrêt et vérifiez les 2 points ci-dessous
  - Vérifiez le filtre de vidange, la pompe de vidange ainsi que les connexions électriques

#### **4) Erreur 04 : Les voyants Rinçage et Essorage clignotent (débordement ou niveau d'eau trop important)**

- Quand un débordement ou un niveau d'eau trop haut est détecté par le pressostat, la pompe de vidange est mise en fonction par le module. Ensuite, le programme est arrêté et le module active la pompe de vidange pendant 2 min. Si le niveau d'eau est encore trop haut, la pompe fonctionnera de nouveau 2min. Cette procédure sera répétée chaque fois qu'un niveau d'eau trop haut ou un débordement sera détecté. Cette **Erreur 04** s'affiche aussi quand la pompe est déconnectée ou défectueuse.
  - Vérifiez l'électrovanne (fuite), le pressostat, la pompe de vidange ainsi que les connexions électriques

#### **5) Erreur 05 : Les voyants Rinçage et Fin clignotent (pas de chauffage de l'eau)**

- Si la sonde est défectueuse (ouverte ou coupée), l'**Erreur 05** s'affiche. Ensuite les périodes de chauffage sont «annulées» et la résistance déconnectée.
- Si la température n'augmente pas de 2° pendant un laps de temps de 15min (période de chauffage et seulement si la température est en dessous de 50°), l'**Erreur 05** s'affiche. Les périodes de chauffage sont «annulées» et la résistance déconnectée. Le programme ne fera plus aucun essai de chauffage jusqu'à la fin du programme.
- Si le temps de chauffage est écoulé et que la température programmée n'est pas atteinte, l'**Erreur 05** sera affichée. Le programme continuera jusqu'au prochain pas. S'il n'y a plus de chauffage, le programme finira le programme normalement en mode froid (sans chauffage).
  - Vérifiez la sonde de température, la résistance, le pressostat ainsi que les connexions électriques

## CODES ERREURS / ERRORS CODES

### **6) Erreur 06 :** Les voyants **Essorage et Fin** clignotent (moteur bloqué ou problème de tachymètre)

- Si le moteur est bloqué, il s'arrête durant 30 secondes. Ensuite il y a un nouvel essai. Au bout de 3 essais, la machine s'arrête et l'**Erreur 06** s'affiche.
- Quand la tachymètre est déconnectée ou non détectée, le moteur s'arrête durant 30 secondes. Ensuite, il y a un nouvel essai et le blocage du moteur est détecté. Après 3 essais, la machine s'arrête et l'**Erreur 06** s'affiche comme pour le blocage moteur.

➤ Vérifiez le moteur, la tachymètre ainsi que les connexions électriques

### **8) Erreur 08 :** Les voyants **Rinçage, Essorage et Fin** clignotent (le triac du moteur est en court circuit)

- Quand cette erreur est détectée, l'**Erreur 08** s'affiche et le programme s'arrête.
- Cette erreur se produit aussi si le moteur tourne et que la sécurité de porte est ouverte

➤ Vérifiez le moteur (triac), la sécurité de porte ainsi que les connexions électriques

### **9) Erreur 10 :** Les voyants clignotent (Problème de pressostat EPS)

- Vérifiez les connexions du pressostat EPS
- Changer le pressostat

**Tableau récapitulatif des voyants et points à vérifier**

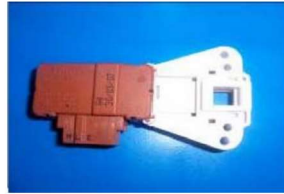
Erreur	Voyant 1 Lavage	Voyant 2 Rinçage	Voyant 3 Essorage	Voyant 4 Fin	A Vérifier
01	✱	✱			Sécurité de porte Crochet de fermeture Electrovanne
02	✱		✱		Electrovanne Pressostat Filtre tuyau arrivée eau
03	✱			✱	Filtre de vidange Pompe de vidange
04		✱	✱		Pressostat Pompe de vidange Electrovanne
05		✱		✱	Sonde de température Résistance Connexions chauffage
06			✱	✱	Moteur Tachymètre
08		✱	✱	✱	Moteur
10	✱		✱	✱	Pressostat EPS

## CODES ERREURS / ERRORS CODES

### 4) Sécurité de porte

**Modèle 1 :** La sécurité de porte est activée au début du programme. Elle est déverrouillée environ 2 minutes après la fin du programme.  
 Temps de verrouillage (20°C) = 2 à 6 sec.  
 Temps de déverrouillage (20°C) = 35 à 75 sec.  
 Voltage : 250 V  
 Ampérage : 16 (4) A

Test de la sécurité de porte modèle 1  
 La résistance à l'ohmmètre doit être 1000 ±50%

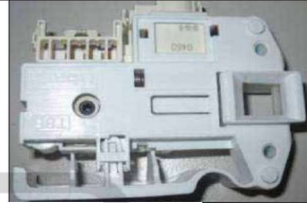


**Modèle 2 :** La sécurité de porte est activée au début du programme, afin d'empêcher la porte de s'ouvrir. Le verrouillage est généré par l'alimentation de PTC-bimétal, après max 6 secondes (220V), le bimétal sera chaud et prêt à fermer les contacts. Ainsi, la première impulsion à l'électro-aimant permet de fermer et bloquer le contact. La seconde impulsion ne provoque pas de modifications électriques et mécaniques. Il peut être déverrouillé par la troisième impulsion, le contact est ouvert, même si le PTC-bimétal reste sous tension.

-En cas de coupure de courant au cours d'un cycle de lavage, l'ensemble PTC-bimétal se refroidit et après minimum 60 sec (compte tenu de l'alimentation précédente de 30 sec min et T = 20 ° C), la porte se déverrouille et peut donc être ouverte.

-Si la porte est fermée lorsque le courant revient, l'ensemble PTC-bimétal va chauffer à nouveau, le curseur de verrouillage se bloque, le contact se ferme et le programme reprendra là où il s'est arrêté.

Voltage : 250V  
 Ampérage : 16 (4) A  
 La résistance à l'ohmmètre doit être 240 ±20% (25°C)





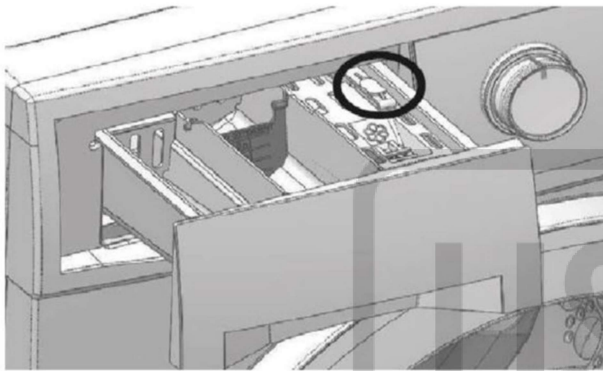
## RAPPEL DES CONSIGNES ÉLÉMENTAIRES D'ENTRETIEN / REMINDER OF BASIC MAINTENANCE INSTRUCTIONS

### Le tiroir à produits

- Il est recommandé de retirer régulièrement toute accumulation de résidus de détergent dans le tiroir à produits. Nettoyez celui-ci ainsi que ses accessoires (cloison séparatrice) tous les 4 à 5 cycles de lavage.

Pour cela, procédez comme suit :

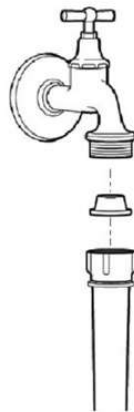
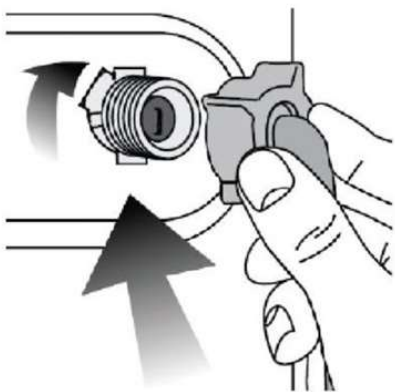
- Retirez le tiroir à produits en le tirant vers vous et en appuyant sur la zone encadrée comme indiqué sur le schéma ci-dessous.



- Lavez le tiroir à produits à l'eau tiède et avec une petite brosse à poils souples puis, séchez-le avec un chiffon doux.
- Puis, remplacez le tiroir à produits dans son logement.

### Filtres du tuyau d'arrivée d'eau

- Un filtre se trouve à chaque extrémité du tuyau d'arrivée d'eau. Ces filtres empêchent les substances étrangères et la saleté qui se trouve dans l'eau de pénétrer dans l'appareil. Ces filtres doivent être nettoyés régulièrement.



Pour cela :

- Fermez le robinet.
- Dévissez le tuyau d'arrivée d'eau à l'arrivée d'eau et au point de raccordement de l'appareil.
- Extrayez les filtres ainsi que leurs joints et nettoyez-les soigneusement à l'eau du robinet avec une brosse adaptée. Si les filtres sont très sales, vous pouvez les retirer à l'aide d'une pince.
- Remplacez soigneusement les filtres et les joints et resserrez soigneusement le tuyau à la main.

### Évacuation de l'eau restante et nettoyage du filtre de la pompe de vidange

- Votre appareil est équipé d'un système de filtration qui empêche les éléments solides comme les boutons, les pièces, et les fibres de tissu, d'obstruer l'hélice de la pompe de vidange au cours de l'évacuation de l'eau.
- Si votre appareil n'évacue pas l'eau, il se peut que le filtre soit obstrué. L'eau doit être vidangée manuellement afin de nettoyer le filtre de la pompe. Le filtre doit être nettoyé à chaque fois qu'il est obstrué ou tous les 3 mois.
- Par ailleurs, vous pouvez être amené à devoir évacuer l'eau complètement dans les cas suivants :
  - Avant de transporter l'appareil (en cas de déménagement par exemple),
  - En cas de risque de gel.

#### Pour évacuer l'eau

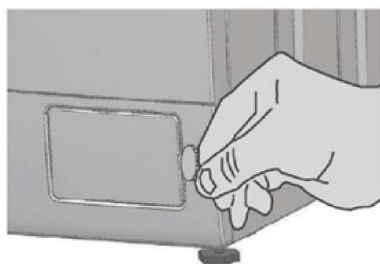


FIG. 1



FIG. 2

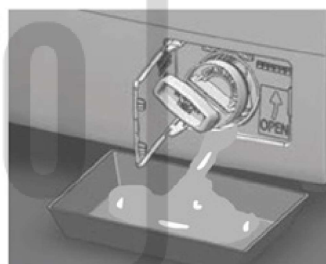


FIG. 3

- Déboîtez la trappe située en bas de votre lave-linge (Fig. 1) à l'aide d'une pièce de monnaie.
- Placez un bac de récupération sous la trappe puis, desserrez le filtre de la pompe en le tournant dans le sens inverse des aiguilles d'une montre (Fig. 2).
- Lorsque toute l'eau contenue dans l'appareil s'est écoulée, sortez le filtre complètement en le tournant (fig. 3).
- Retirez les peluches et autres objets (pièces, boutons, etc.) qui obstruent le filtre ainsi que les fibres, s'il y en a, autour de la zone de la turbine. Remplacez le filtre dans son logement après son nettoyage.
- Remplacez le tuyau de vidange dans son logement puis, refermez la trappe.

#### Nettoyage de la surface extérieure de l'appareil

- Pour nettoyer l'extérieur de l'appareil, utilisez une éponge imbibée d'eau tiède savonneuse.
- N'utilisez pas de produits détergents abrasifs ni de solvants.
- Séchez soigneusement à l'aide d'un chiffon doux.

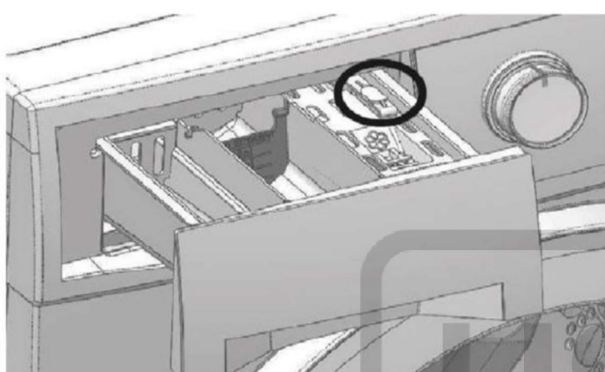
## REMINDER OF BASIC MAINTENANCE INSTRUCTIONS

### The product drawer

- It is recommended to regularly remove any build-up of detergent residue in the detergent drawer. Clean this and its accessories (dividing wall) every 4 to 5 wash cycles.

To do this, proceed as follows:

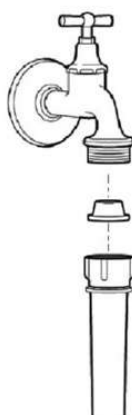
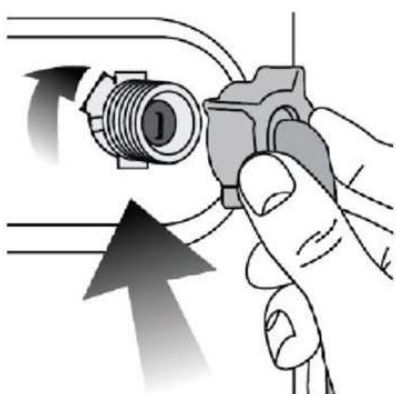
- Remove the detergent drawer by pulling it towards you and pressing on the circled area as shown in the diagram below.



- Wash the detergent drawer with lukewarm water and a small soft-bristled brush, then dry it with a soft cloth.
- Then, put the detergent drawer back into its housing.

### Water inlet hose filters

- There is a filter at each end of the water inlet hose. These filters prevent foreign substances and dirt in the water from entering the device. These filters should be cleaned regularly.



For that :

- Close the tap.
- Unscrew the water inlet hose at the water inlet and at the connection point of the device.
- Extract the filters and their gaskets and clean them thoroughly in tap water with a suitable brush. If the filters are very dirty, you can remove them using pliers.
- Carefully replace filters and gaskets and carefully tighten the hose by hand.

### Draining the remaining water and cleaning the drain pump filter

- Your appliance is equipped with a filtration system that prevents solid items such as buttons, parts, and fabric fibers from clogging the drain pump propeller during water drainage. .
- If your device does not drain water, the filter may be clogged. The water must be drained manually in order to clean the pump filter. The filter should be cleaned every time it becomes clogged or every 3 months.
- In addition, you may have to drain the water completely in the following cases:
  - Before transporting the device (in case of moving for example),
  - In case of risk of frost.

### To evacuate the water

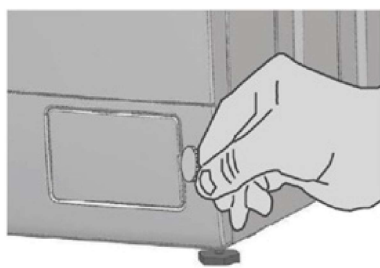


FIG. 1



FIG. 2

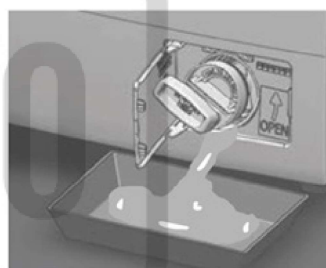


FIG. 3

- Unlock the hatch at the bottom of your washing machine (Fig. 1) using a coin.
- Place a drip tray under the hatch, then loosen the pump filter by turning it anti-clockwise (Fig. 2).
- When all the water in the appliance has drained out, take out the filter completely by turning it (fig. 3).
- Remove lint and other objects (parts, buttons, etc.) that are blocking the filter as well as fibers, if any, around the impeller area. Replace the filter in its housing after cleaning.
- Replace the drain hose in its housing then close the hatch.

### Cleaning the exterior surface of the device

- To clean the exterior of the appliance, use a sponge dampened with warm soapy water.
- Do not use abrasive detergents or solvents.
- Dry thoroughly with a soft cloth.

Toutes les informations, dessins, croquis et images dans ce document relèvent de la propriété exclusive de SOURCING & CREATION. SOURCING & CREATION se réserve tous les droits relatifs à ses marques, créations et informations. Toute copie ou reproduction, par quelque moyen que ce soit, sera jugée et considérée comme une contrefaçon.

All information, designs, drawings and pictures in this document are the property of SOURCING & CREATION. SOURCING & CREATION reserves all rights to its brands, designs and information. Any copy and reproduction through any means shall be deemed and considered as counterfeiting.