

miogō

Four / Oven
MOS721TR



Aide à la réparation / After-sales solutions

Contenu / Table of content

- Mises en garde / Warning
- Outils nécessaires / Necessary Tools
- Vue éclatée / Exploded view
- Liste des pièces détachées / Spare parts list
- Codes erreurs / Errors codes
- Schémas électriques et électroniques / Electric and electronic diagrams
- Autoréparabilité / Self-repair : Consignes de sécurité pour le démontage de votre appareil / Safety instructions related to the maintenance of your product

Cette notice a pour but de vous donner les informations principales vous permettant d'entretenir ou de dépanner votre appareil.

Des consignes de sécurité complètent les consignes d'installation et d'utilisation que vous retrouvez dans la notice d'utilisation de votre appareil.

Mises en garde

Pour votre sécurité, nous recommandons de confier les réparations et l'entretien exclusivement à des professionnels qualifiés tout au long de la vie de votre appareil. Pendant la période de garantie de votre appareil, confiez l'entretien ou les réparations à un personnel qualifié et autorisé.

Tout démontage ou dommage au produit causé par une tentative de réparation du produit par une personne non agréée pourra engendrer une exclusion de garantie si le lien entre la tentative d'auto réparation et le dysfonctionnement rencontré est établi.

En cas de réparation du produit effectuée par une personne non agréée, ou par l'utilisateur lui-même, Sourcing & Création ne peut être tenu responsable de tout dommage causé au produit, ou de toute blessure, dans la mesure où ils sont liés à une maladresse de l'utilisateur ou au non-respect par ce dernier des consignes de réparation du produit.

L'utilisateur peut procéder à l'échange par lui-même des accessoires de son produit.

Les réparations et tentatives de réparation par l'utilisateur pour les pièces ne figurant pas dans cette liste et/ou ne suivant pas les instructions de sécurité, pourraient donner lieu à des problèmes de sécurité non imputables à Sourcing & Création.

En outre, pour garantir la sécurité du produit et de l'utilisateur, la réparation doit être effectuée en suivant les instructions de sécurité mentionnées ci-après.

Les informations et aides / tutoriels proposés dans ce document sont des principes généraux qui ne remplacent en aucune façon la qualification d'un professionnel, et ne peuvent donner lieu à des réclamations suite à l'utilisation de ces consignes.

Il est donc fortement recommandé aux utilisateurs de s'adresser à des réparateurs professionnels autorisés ou agréés. Au contraire, des tentatives de réparation de la part des utilisateurs peuvent causer des problèmes de sécurité et endommager le produit, provoquer un incendie, une inondation, une électrocution et/ou des blessures corporelles graves.

The purpose of this manual is to give you the main information allowing you to maintain or troubleshoot your device.

Safety instructions supplement the installation and use instructions that you find in the manual for your device.

Warning

For your safety, we recommend that repairs and maintenance be carried out exclusively by qualified professionals throughout the life of your device. During the warranty period of your device, entrust maintenance or repairs to qualified and authorized personnel.

Any disassembly or damage to the product caused by an attempt to repair the product by an unauthorized person may result in an exclusion of warranty if the link between the attempted self-repair and the malfunction encountered is established.



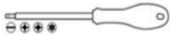









In the event of repair of the product carried out by an unauthorized person, or by the user himself, Sourcing & Création cannot be held responsible for any damage caused to the product, or any injury, insofar as they are related to clumsiness on the part of the user or non-compliance by the latter with the product repair instructions

The user can carry out a repair by himself on the accessory parts concerning his product.

Repairs and attempted repairs by the user for parts other than accessories and/or not following the safety instructions, could give rise to safety problems not attributable to Sourcing & Création. In addition, to ensure the safety of the product and the user, the repair must be carried out by following the safety instructions mentioned below.

It is therefore strongly recommended that users refrain from attempting to carry out repairs with non-accessory parts, by contacting authorized or approved professional repairers in this case. On the contrary, such attempts by users may cause safety issues and damage the product, cause fire, flood, electric shock and serious personal injury.

Outils / Tools

Type d'outil / Tool type	Illustration / Drawing	Spécificité / Specificity (Normes et autres/Standards and others)	Commentaire / Remark
Paire de gants anti-coupures Pair of cut resistant gloves		EN388 – EN420 ISO 13997	Indispensable / essential
Lunettes de protection Protective glasses		EN166	Optionnel / Optional
Jeu de tournevis à tête fendue, à empreinte cruciforme, à empreinte pozidriv, à empreinte torx Screwdriver Set Slotted, Phillips Head, Pozidriv Drive, Torx Drive		ISO 2380, ISO 8764, ISO 10664 Mention VDE*	Indispensable / essential
Jeu de clés pour vis à 6 pans creux et torx Set of keys for hexagon socket and torx screws		ISO 2936	Indispensable / essential
Jeu de clés mixtes de 8 à 19 (8-10-11-12-13-14-16-17-18-19) Set of combination wrenches 8 to 19 (8-10-11-12-13-14-16-17-18-19)		ISO 7738	Indispensable / essential
Jeu de clés à pipe de 8 à 19 (8-9-10-11-12-13-14-15-16-17-18-19) Pipe wrench set from 8 to 19 (8-10-11-12-13-14-16-17-18-19)		ISO 2236	Indispensable / essential
Pince universelle Universal pliers		ISO 5746 Mention VDE*	Indispensable / essential
Pince à bec demi-rond Half-round nose pliers		ISO 5745 Mention VDE*	Indispensable / essential
Pince multiprise Multigrip pliers		ISO 8976 Mention VDE*	Indispensable / essential
Levier Pry tool		Plastique glissant, rigide et dur Slippery, rigid and hard plastic	Optionnel / Optional
Multimètre Multimeter		Fonctions mesurées : Courant / tension AC-DC, ampérage, résistance, continuité Measured functions : AC-DC current, voltage, amperage, resistance, continuity	Optionnel / Optional
Loupe Magnifying glass			Optionnel / Optional

* La mention VDE indique que l'outil est totalement isolé et qu'il a été soumis au test diélectrique à 10.000 V. Utilisation : travaux sous tension allant jusqu'à 1000V.

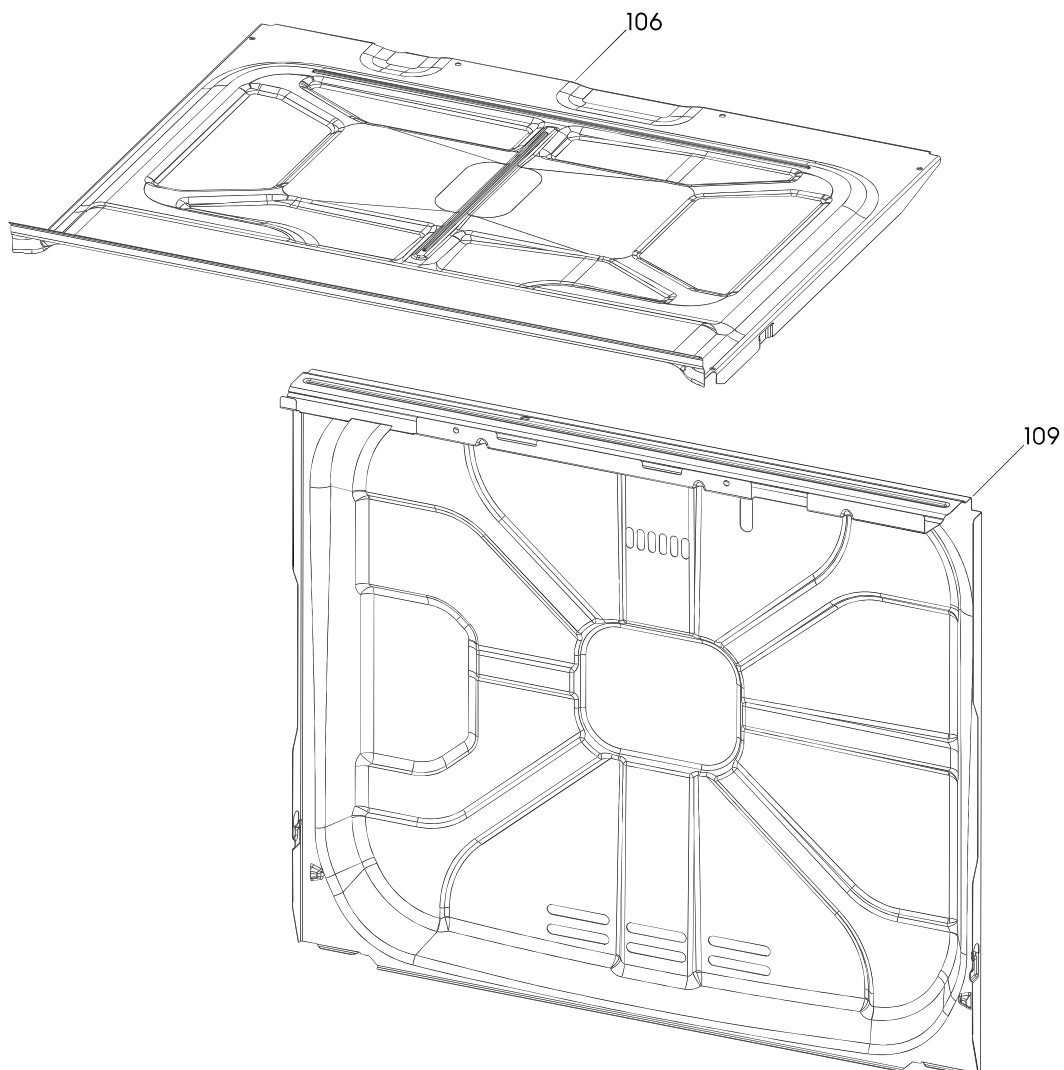
The VDE mention indicates that the tool is fully insulated and that it has been subjected to the dielectric test at 10.000V . Use : work under voltage up to 1000V.

Conseils / Advice

Pour toutes réparations, il est conseillé de poser l'appareil sur une surface plane et propre.

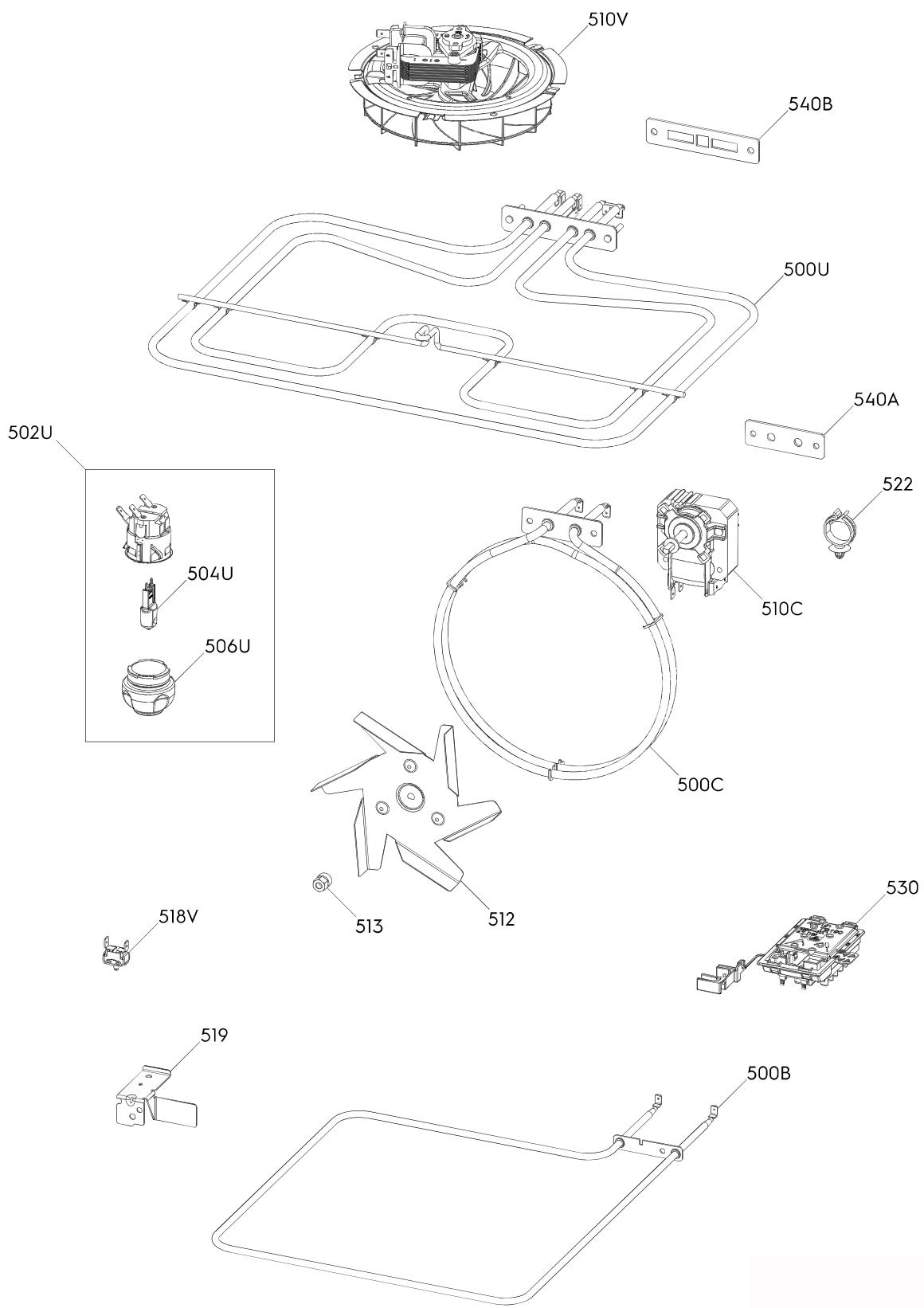
For all repairs, it is advisable to place the device on a flat and clean surface.

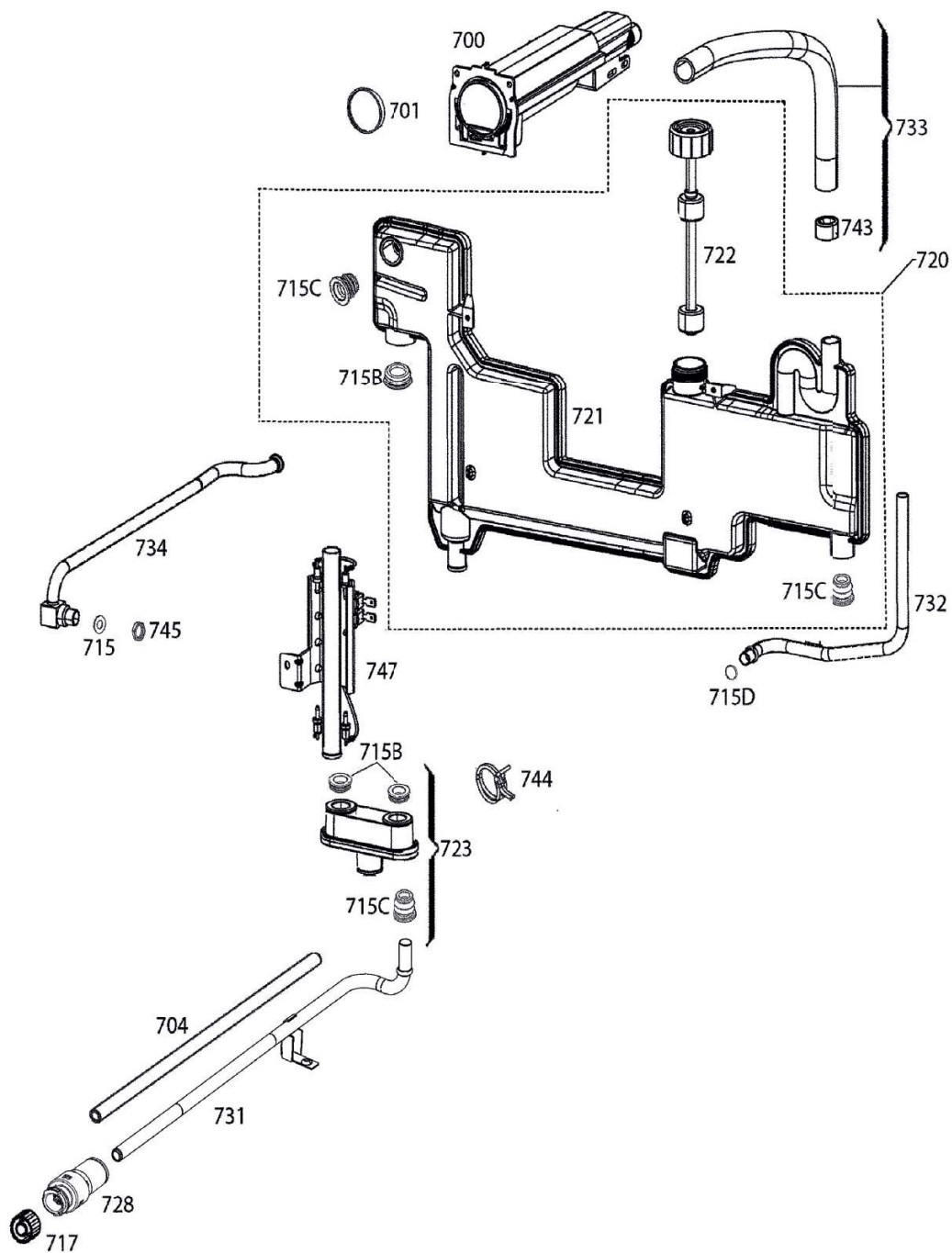
Vue éclatée / Exploded view

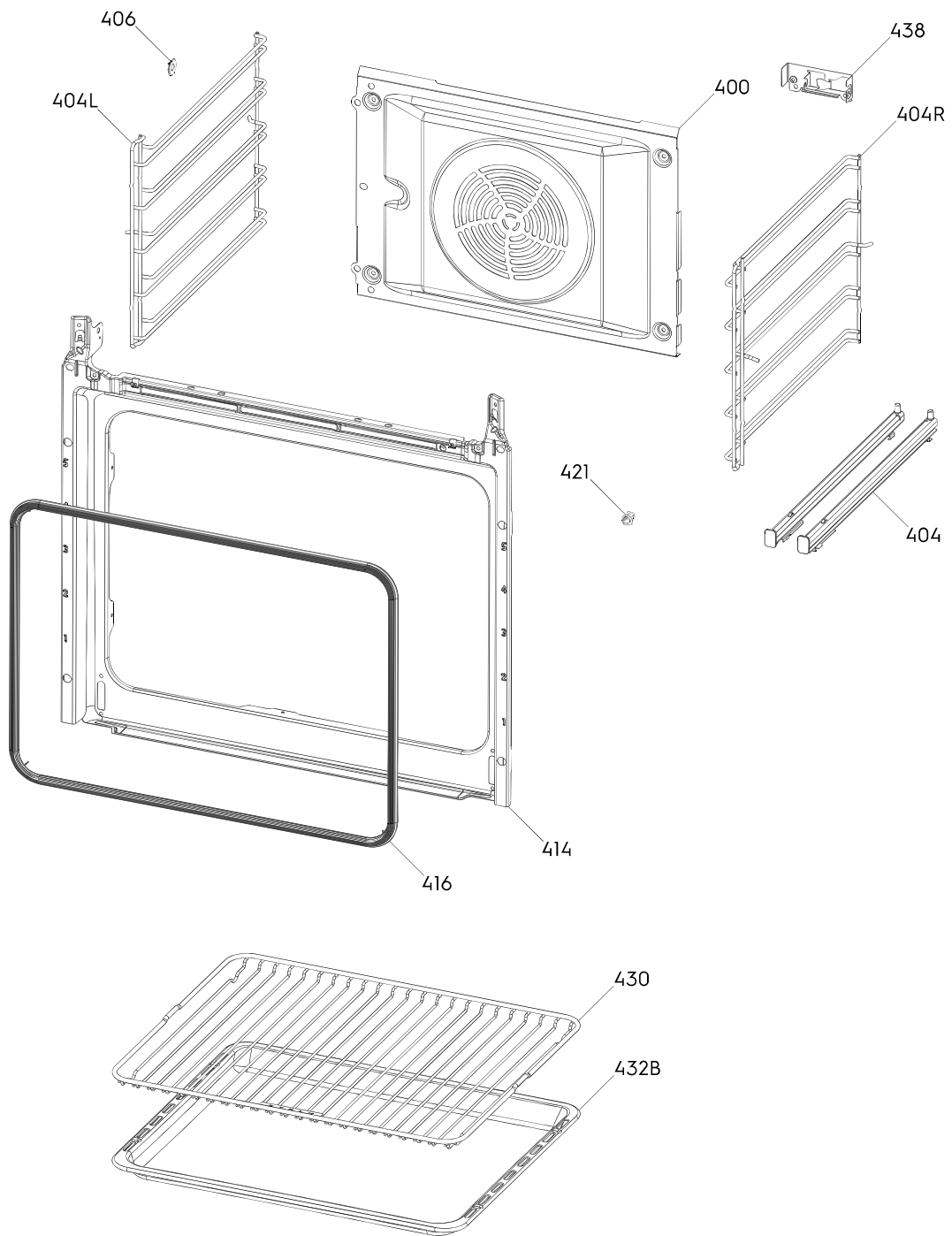


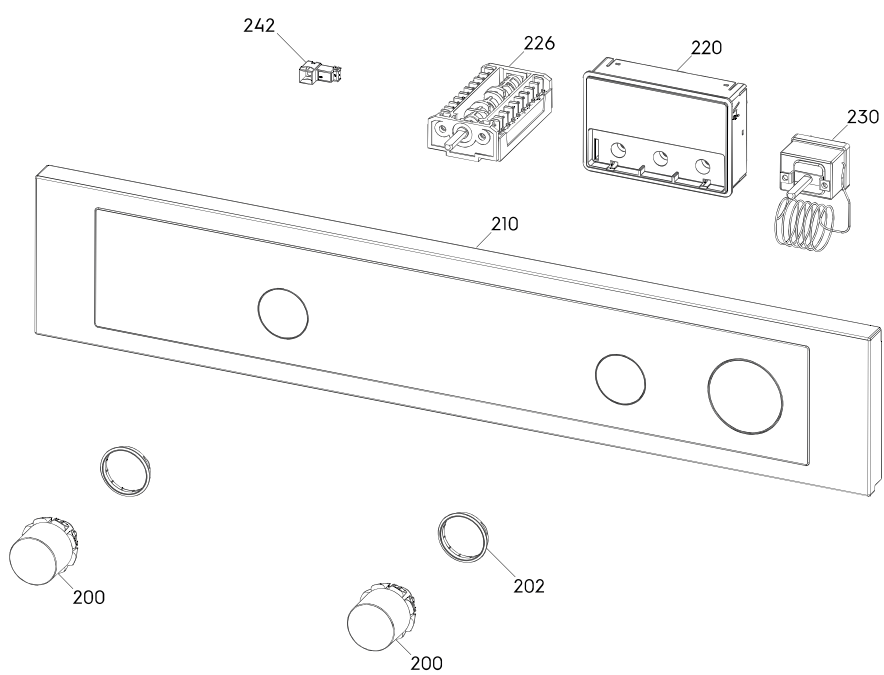
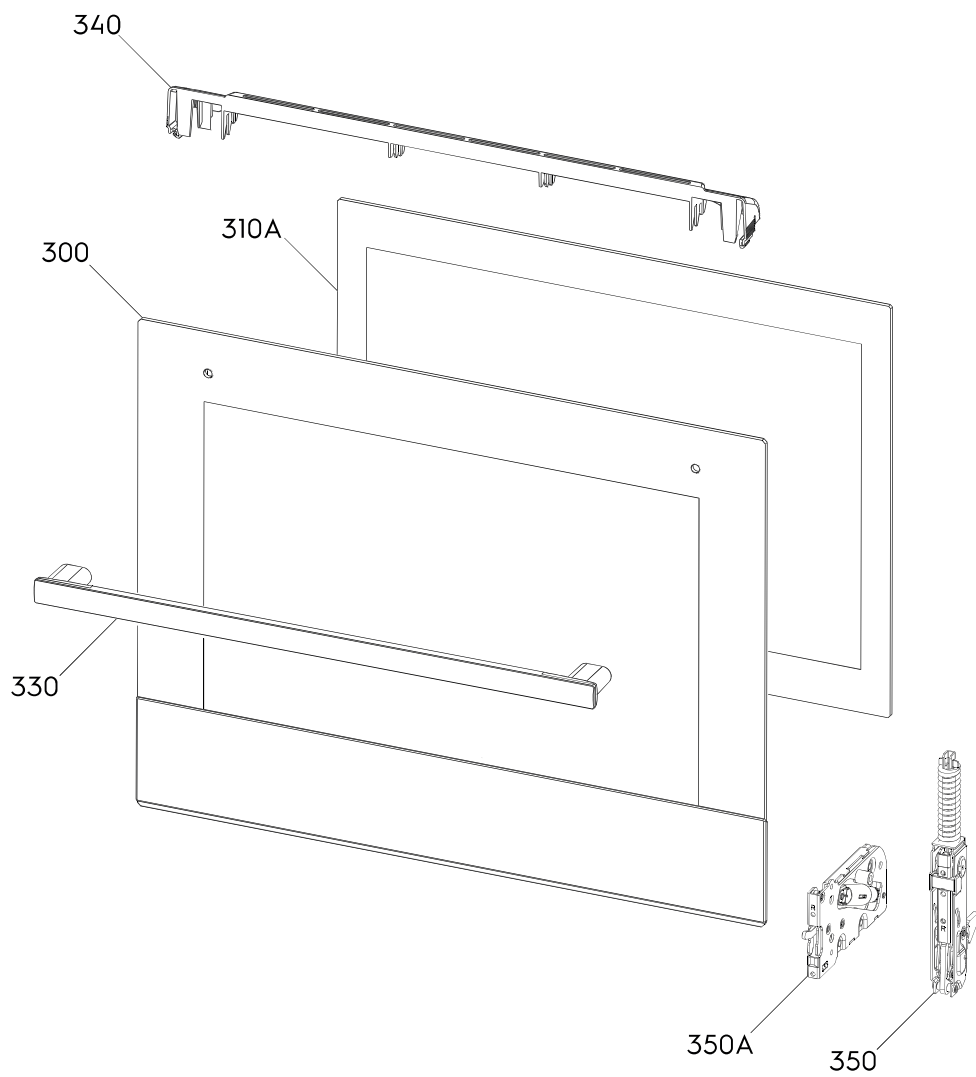
Toutes les informations, dessins, croquis et images dans ce document relèvent de la propriété exclusive de SOURCING & CREATION. SOURCING & CREATION se réserve tous les droits relatifs à ses marques, créations et informations. Toute copie ou reproduction, par quelque moyen que ce soit, sera jugée et considérée comme une contrefaçon.

All information, designs, drawings and pictures in this document are the property of SOURCING & CREATION. SOURCING & CREATION reserves all rights to its brands, designs and information. Any copy and reproduction through any means shall be deemed and considered as counterfeiting.









Liste des pièces détachées / Spare parts list

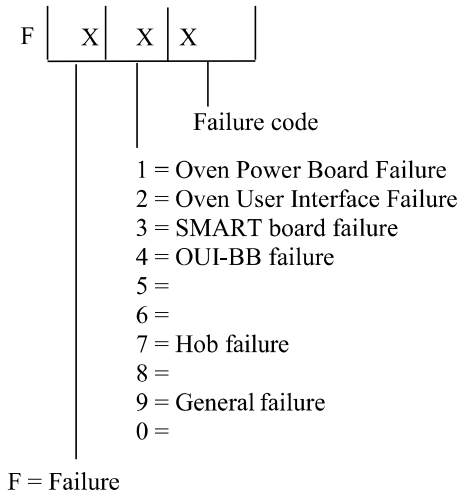
N° VUE	REF PIECE	DESIGNATION (FR)	DESIGNATION (ENG)	INFORMATION
106	14006466039	Couvercle	Cover	
109	140064665023	Panneau arrière,four	Rear panel, oven	
300	140071069482	Hublot,inox,Miogo,592x465mm	Porthole,stainless steel,Miogo,592x465mm	
330	140140158019	Poignée,porte,inox	Handle, door stainless steel	
340	140036101024	Cache	Door cover	
350	140018643183	Charnière,porte de four, 5.4 - 5.5kg	Hinge, oven door 5,4-5,5kg	
400	140111991091	Couvercle,turbine convection	Cover, air circulation fan	
404	5611854125	Rails télescopiques (kit de 2)	Telescopic rail (kit of 2)	remplacé par 140047902014
406	5614852019	Clip,fixation,grille	Clip for fixing grill	
414	140128374067	Encadrement avant	Front frame	
416	3577343019	Joint de porte,encadrement avant	Door seal, front frame	
421	4055218657	Kit de montage,encastrable	Mounting kit, recessed	
430	140064006012	Grille,466x385mm	Oven rack, 466x385mm	
438	3878456049	Support,capillaire	Bracket coupling	
512	3530457013	Hélice de ventilateur,turbine convection	Fan propeller, turbine	
513	3543210011	Écrou,M6	Nut ,M6	
519	8072932018	Support,thermostat	Bracket, thermostat	
522	3879638009	Support de câble	Cable holder	
530	3879634008	Bornier de raccordement,3P	Terminal block, 3p	
700	140177887027	Assemblage,tiroir,vapeur	Assembly ,drawer,steam	
701	5615917209	Poignée tiroir à vapeur, rond	Steam drawer handle	
704	3565219015	Tuyau caoutchouc,vidange	Rubber hose, drain	
715	3543246031	Rondelle,24.5x16.5mm	Washer, 24.5x16.5mm	
717	3396605010	Bouton actionneur, vanne évacuation	Actuator button, drain valve	
720	3396599049	Réservoir d'eau,assemblage	Water tank, set	
721	3396600029	Réservoir d'eau	Water tank	
722	3396602025	Capteur, niveau d'eau	Water level, sensor	
723	3396598017	Filtre évacuation réservoir eau + joints	Water tank drain filter + seals	
728	140051335010	Vanne, évacuation	Valve, drain	
731	140111549014	Tube, évacuation	Pipe, drain	
732	3396608014	Tube trop plein,vapeur	Overflow pipe, steam	
733	3577739018	Tube,rampe,vapeur	Pipe, steam ramp	
734	3396607016	Tube,vapeur	Pipe, steam	
743	3396610010	Tuyau, rampe vapeur	Hose, steam ramp	remplc par 3577739018
744	3543262079	Agrafe,tuyau,20.2mm	Clamp, pipe,20,2mm	
745	3543263010	Écrou,M16x1	Nut M16x1	
747	140122157039	Générateur,vapeur,230-240V	Generator,steam,230-240v	
999	5611034009	Câble alimentation	Power cord	
999	5614750148	Ressort,amortisseur,moteur	Spring, damper, motor	
999	3543300010	Vis,bois ,4x25 PZ1.8	Screw, wood, 4x25 PZ1,8	
999	4055185252	Ensemble vis,poignée de porte,5x M4x48 A2K ,5 pcs	Screw set , door handle, M4x485, 5pcs	
999	4055236956	Ensemble montage,poignée,AFL 4.2x16 T - 2 pcs	Screw set , handle, AFL 4.2x16 T - 2 pcs	
310A	3561917018	Vitre extérieur,522x388mm	Outer glass, 522x388mm	
350A	140123494019	Charnière,assemblage,amortisseur	Hinge, assembly, damper	
404L	140101931040	Grille,gauche	Left oven shelf	
404R	140101931032	Grille,droit	Right oven shelf	
432B	3532454075	Plaque à pâtisserie,gris,466x385x22mm	Baking tray, grey, 466x385x22mm	
500B	140063361012	Élément chauffant,inférieur,230V, 1000W	Heating element, lower, 230V, 1000W	
500C	140089339109	Élément chauffant, rond,230V, 1900W	Heating element, round, 230V, 1900W	

500U	140074106018	Élément chauffant, supérieur, combiné,230V, 1000/1700W	Heating element, upper, combined, 230V, 1000/1700W	
502U	8087690031	Lampe de four,complet,dessus,G9,230V,40W	Oven lamp, complete, above,G9,230V,40W	
504U	8085641028	Lampe de four,G9,230V,40W	Bulb, oven lamp,G9,230V,40W	
506U	8087690015	Hublot de lampe, en verre	Oven bulb protective glass	
510C	3890813045	Moteur ventilateur 25W (chaleur tournante)	Fan motor,25w (convection heat)	
510V	140218987018	Ventilateur de refroidissement,assemblage,230V,20W	Cooling fan, assembly,230v-20w	
518V	140055397016	Thermostat,noir,N.C. 195 T250C	Thermostat, black, N.C. 195 T250C	
518V	3570790026	Thermostat,NO 130/115	Thermostat, NO 130/115	
540A	3396614012	Joint,élément chauffant rond	Seal, round heating element	
540B	3396616017	Joint,élément chauffant supérieur	Seal, upper heating element	
715B	3396612016	Joint, générateur vapeur, réservoir eau	Seal, steam generator, water tank	
715C	3396613014	Joint, filtre réservoir eau	Seal, filter, water tank	
715D	3396615019	Joint,durite trop plein	Seal, overflow pipe	

Codes erreurs / Errors codes (et/ou and/or) Résolutions des problèmes / Troubleshooting

To identify on which place a failure occurred the first value shows the failure place, described at following schematic:

FXXX



Cx → for customer errors / failures

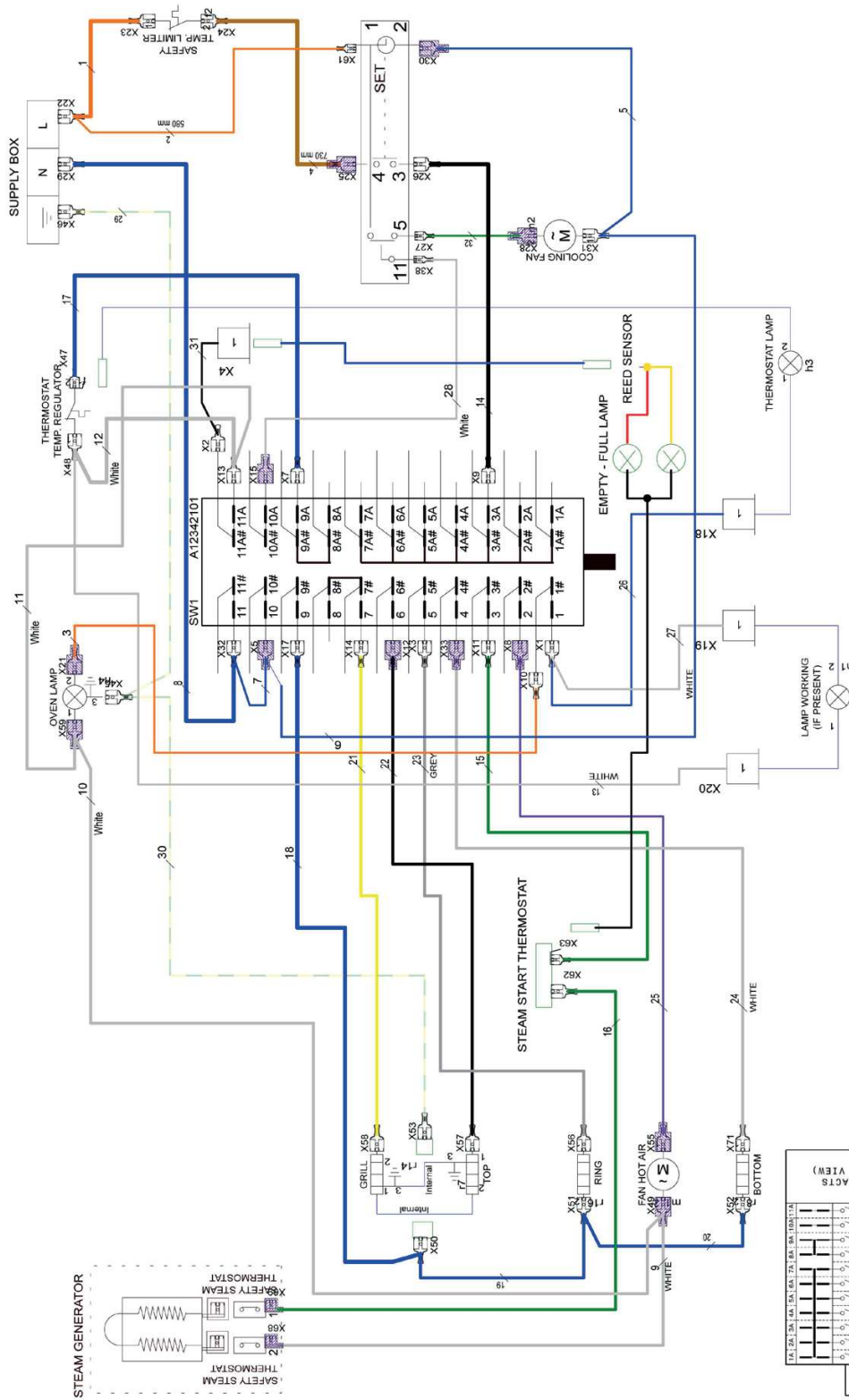
Error Display	Possible Failure	Action to solve
C1	Telescopic runner inside during pyrolyse	Remove side grids during pyrolyse
C2	Meat probe inside during pyrolyse	Remove Foodprobe during Pyrolyse
C3	Door open during pyrolyse	Close door during pyrolyse
C4	You want to activate the cleaning fuction but the display shows C4	Press the plus steam button (seems like plus steam button is pressed already)
F101	Doorlock sensor problem	Check wiring Check doorlock system Check powerboard
F102	Doorlock failure	Check wiring Check doorlock system Check powerboard
F104	Oven temperature sensor (PT500) out of range	Check wiring Check temperature sensor Check powerboard
F105	Oven temperature sensor (PT500) has too hightemperature	Check temperature sensor Check wiring
F106	Electronic temperature sensor out of range	Check Powerboard Check wiring
F109	Software of user interface and powerboard notfirt together	Check software version and compare with sparepart software
F111	Foodprobe sensor out of range	Check Foodprobe Check wiring Check Foodprobe module
F112	steam sensor out of range	Check Powerboard

		Check wiring
F113	OVC2000 Ozillator failure	Check Powerboard
F130	Triac failure	Check motors Check Powerboard Check wiring
F131	Temperature sensor of steam generator out of range	Check wiring Check temperature sensor Check powerboard
F132	Software expecting oven with door lock, wrong software programmed	Check programming of UserInterface Contact quality department
F133	The init or write or read process on the flash failed	Check Powerboard
F134	Reference voltage of the analog digital converter is out of range	Check Powerboard
F135	Incorrect voltage at door lock relay at over temperature over 380°C	Check Powerboard
F136	Missing or damaged foodprobe module	Check software version and compare with sparepart software Check FP module Check wiring
F137	Missing or incorrect communication between powerboard and Foodprobe module	Check wiring Check FP module Check powerboard
F138	Oven temperature sensor is fixed on one resistor value	Check Powerboard Check temperature sensor
F140	Wrong configured cooking fan	Check software version and compare with sparepart software
F142	Water level sensor (NTC) in steamer out of range. This Fault appears in case the steam generator is overheated because the water refilling to the system is prevented.	Check the Tubes are clogged Check the Tubes assembly Check the Descaling actuator is closed Check the Inlet valve functioning Check the Ambient temperature where the appliance is placed (it should not be too low)
F143	Humidity sensor out of range	Check if sensor is powered on in correct way Check the Wiring Check document nr 599 7660-78 for more details
F191	Oven temperature sensor (PT500) out of range (Warning)	Check wiring Check temperature sensor Check powerboard
F192	Foodprobe temperature value too high	Check wiring Check foodprobe sensor and/or food probe connection box Check Foodprobe module
F193	Humidity sensor out of range warning	Check if sensor is powered on in correct way Check the Wiring

F194	Oven temperature sensor (PT500) out of range (Warning)	Check wiring Check temperature sensor Check powerboard
F195	Electronic temperature value too high	Check Powerboard
F196	Electronic temperature value out of range (warning)	Check Powerboard
F197	Water level sensor (NTC) in steamer out of range.	Check the Tubes are clogged Check the Tubes assembly Check the Descaling actuator is closed Check the Inlet valve functioning Check the Ambient temperature where the appliance is placed (it should not be too low)
F203	Programming not correct	Check software version and compare the sparepart software Check User Interface
F208		
F214	Configuration does not match to firmware of user interface	Check software version and compare with sparepart software
F215	Unexpected content of configuration	Check software version and compare with sparepart software Contact quality department
F233		
F236	Alarm due to the software bug : This alarm occurs due to the bug in the software. Which is fixed in the software update	Follow the instruction of the F136
F239	Quantum Touch Controller alarm: 1. If the communication over the bus SPI with the Quantum touch is after 50 trials unsuccessful than alarm is set. The alarm is reset if the communication is okay again.	1. Connections Board Touch. 2. Board Touch fault.
	2. If an incorrect ELC is used for a configuration of the naked electronics or a configured spare part : This error occurs due to different electronic software between User Interface and touch electronics	It's important to use the ELC code while ordering the spares during service *ELC (Engineering Level Code)
F241	Function selector is not connected	Check wiring Check oven knob Check hexagon user interface
F 247	Itex100 rotary	Restart the oven by disconnecting from mains Change the rotary
	Wrong displayed in Hexagon	Its wrongly displayed as F247 instead of F241- refer to F241 row
F321	Oven temperatur is too high to start Smart function	Check wiring Check temperature sensor Check powerboard

F322	Incorrect temperature value between Powerboard and Smart electronic	Check wiring Check electronic "Smart" Check powerboard
F323	Configuration failure of Smart electronic	Check software version and compare with sparepart software
		Check User Interface Check electronic "Smartboard"
F324	Unknown state of Smart electronic	Check electronic "Smart"
F325	Flash memory failure	Check electronic "Smart"
F326	Calibration of Smart electronic not finished	Check electronic "Smart"
F327	Error in microcontroller of Smart electronic	Check electronic "Smart"
F329	Analog digital converter error of Smart electronic	Check electronic "Smart"
F406	Electronic temperature sensor out of range	Check the Power board Check the Temperature sensor Check PCIII
F408	Missing communication between powerboard and user interface	Check Wiring Check the Power board Check PCIII
F439	No communication between user interface and touch electronic	Unplug and Replug the appliance Check the interface between UI and the Panel Glass Check PCIII
F493	Alarm is triggered if there is a fault in the backlight driver module	Unplug and Replug the appliance Check PCIII
F494	Alarm is triggered if there is a fault in the RTC	Unplug and Replug the appliance Check PCIII
F495	Alarm is triggered when there is a power fail in the wiring	Check the mains and power supply Check Wiring Check the Power board
F497	Humidity sensor not working or out of range	Check Wiring Check the Humidity sensor
F716	In oven function pyro the hob is in ON_State	Check software version and compare with sparepart software check wiring
F718	Missing communication between oven user interface and hob user interface	Check wiring
F908	Missing communication between powerboard and user interface	Check wiring Check User Interface Check powerboard
F908	Missing communication between user interface and powerboard	Check wiring Check User Interface Check powerboard
F917	Maximum power limitation problem between oven and hob	Check software version and compare with sparepart software Check wiring Contact quality department
F928	Missing communication between Smart electronic and oven user interface	Check wiring Check electronic "Smart"

Schémas électriques et électroniques / Electric and electronic diagrams





ANC ROTARY SWITCH: A12342101

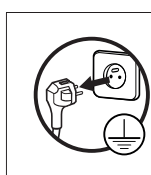
POSITIONS	1	2	3	4	5	6	7	8	9	10	11
15, 25, 35, 45, 55, 65, 75, 85, 95, 105, 115	X	X	X	X	X	X	X	X	X	X	X
16, 26, 36, 46, 56, 66, 76, 86, 96, 106, 116	X	X	X	X	X	X	X	X	X	X	X
17, 27, 37, 47, 57, 67, 77, 87, 97, 107, 117	X	X	X	X	X	X	X	X	X	X	X
18, 28, 38, 48, 58, 68, 78, 88, 98, 108, 118	X	X	X	X	X	X	X	X	X	X	X
19, 29, 39, 49, 59, 69, 79, 89, 99, 109, 119	X	X	X	X	X	X	X	X	X	X	X
20, 30, 40, 50, 60, 70, 80, 90, 100, 110	X	X	X	X	X	X	X	X	X	X	X
21, 31, 41, 51, 61, 71, 81, 91, 101, 111	X	X	X	X	X	X	X	X	X	X	X
22, 32, 42, 52, 62, 72, 82, 92, 102, 112	X	X	X	X	X	X	X	X	X	X	X
23, 33, 43, 53, 63, 73, 83, 93, 103, 113	X	X	X	X	X	X	X	X	X	X	X
24, 34, 44, 54, 64, 74, 84, 94, 104, 114	X	X	X	X	X	X	X	X	X	X	X
25, 35, 45, 55, 65, 75, 85, 95, 105, 115	X	X	X	X	X	X	X	X	X	X	X
26, 36, 46, 56, 66, 76, 86, 96, 106, 116	X	X	X	X	X	X	X	X	X	X	X
27, 37, 47, 57, 67, 77, 87, 97, 107, 117	X	X	X	X	X	X	X	X	X	X	X
28, 38, 48, 58, 68, 78, 88, 98, 108, 118	X	X	X	X	X	X	X	X	X	X	X
29, 39, 49, 59, 69, 79, 89, 99, 109, 119	X	X	X	X	X	X	X	X	X	X	X
30, 40, 50, 60, 70, 80, 90, 100, 110	X	X	X	X	X	X	X	X	X	X	X
31, 41, 51, 61, 71, 81, 91, 101, 111	X	X	X	X	X	X	X	X	X	X	X

Autoréparation / Self-Repair

Consignes de Sécurité

	<ul style="list-style-type: none">• Le symbole de l'éclair dans un triangle équilatéral attire l'attention de l'utilisateur sur la présence, dans le boîtier de l'appareil, d'une tension élevée, non isolée, dont l'amplitude pourrait être suffisante pour constituer un risque de décharge électrique sur les personnes.• The lightning in a triangle symbol is to warn the user of an uninsulated high voltage in the device's system that could be strong enough to pose an electric shock hazard for people.
	<ul style="list-style-type: none">• Le point d'exclamation inscrit dans un triangle équilatéral attire l'attention de l'utilisateur sur la présence de consignes de sécurité importantes de fonctionnement ou de maintenance (entretien courant) dans la notice accompagnant l'appareil.• The exclamation mark in a triangle symbol is used to draw the user's attention to key operational or maintenance (routine maintenance) safety instructions in the instructions accompanying the appliance.

- Travaillez dans un environnement dégagé et éloigné de toutes substances inflammables ou explosives à proximité de votre appareil.
- Ne manipulez pas l'appareil ou le cordon d'alimentation avec les mains mouillées.
- Portez un équipement de protection (gants, lunettes de sécurité, etc.) pour prévenir les blessures et les chocs électriques pendant l'entretien, le démontage ou la réparation de votre appareil.



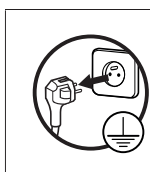
Avant toute intervention d'entretien, de démontage ou de réparation : Débranchez les prises d'alimentation CA et/ou CC de votre prise secteur.

- Ne tirez jamais sur le cordon d'alimentation pour le débrancher mais toujours au niveau de la fiche.
- Si le câble d'alimentation de votre appareil est endommagé, il doit être remplacé par votre revendeur, son service après-vente ou une personne de qualification similaire afin d'éviter tout danger. Ne mettez jamais l'appareil en marche si le cordon d'alimentation ou la prise est endommagé(e).
- Si le tuyau d'alimentation ou d'évacuation d'eau (**uniquement pour un appareil nécessitant une alimentation et évacuation en eau**) est endommagé, il doit être remplacé par votre revendeur, son service après-vente ou une personne de qualification similaire afin d'éviter tout risque d'inondation. Ne mettez jamais l'appareil en marche si le tuyau d'alimentation ou d'évacuation d'eau est endommagé.

- Entretien: retirez les poussières ou tout corps étranger dans le produit, les câbles et les raccordements.
- Si vous devez coucher votre produit, posez-le délicatement et uniquement sur le côté ou sur la face arrière en utilisant une protection au sol.
- Lorsqu'une ou des pièces doivent être changées, assurez-vous que le technicien a utilisé des pièces de rechange d'origine ou comportant les mêmes caractéristiques et les mêmes performances que celles-ci.
- Une pièce de remplacement qui ne possède pas les mêmes caractéristiques de sécurité que la pièce de remplacement recommandée peut provoquer un choc électrique, un incendie et/ou présenter d'autres dangers.
- Réinstallez les éléments démontés à leur emplacement d'origine. Vérifiez toujours que les vis, les composants et le câblage ont été correctement réinstallés.
- Assurez-vous que l'espace autour des pièces entretenues ou échangées n'a subi aucun dommage.
- Si vous utilisez un instrument de mesure, raccordez toujours un fil de terre de l'instrument de test à la mise à la terre du châssis de l'instrument avant de relier le fil positif ; retirez toujours le fil de terre de l'instrument en dernier.

Safety instructions

- Work in an open environment away from any flammable or explosive substances near your device.
- Do not handle the appliance or the power cord with wet hands.
- Wear protective equipment (gloves, safety glasses, etc.) to prevent injury and electric shock during maintenance, disassembly or repair of your device.

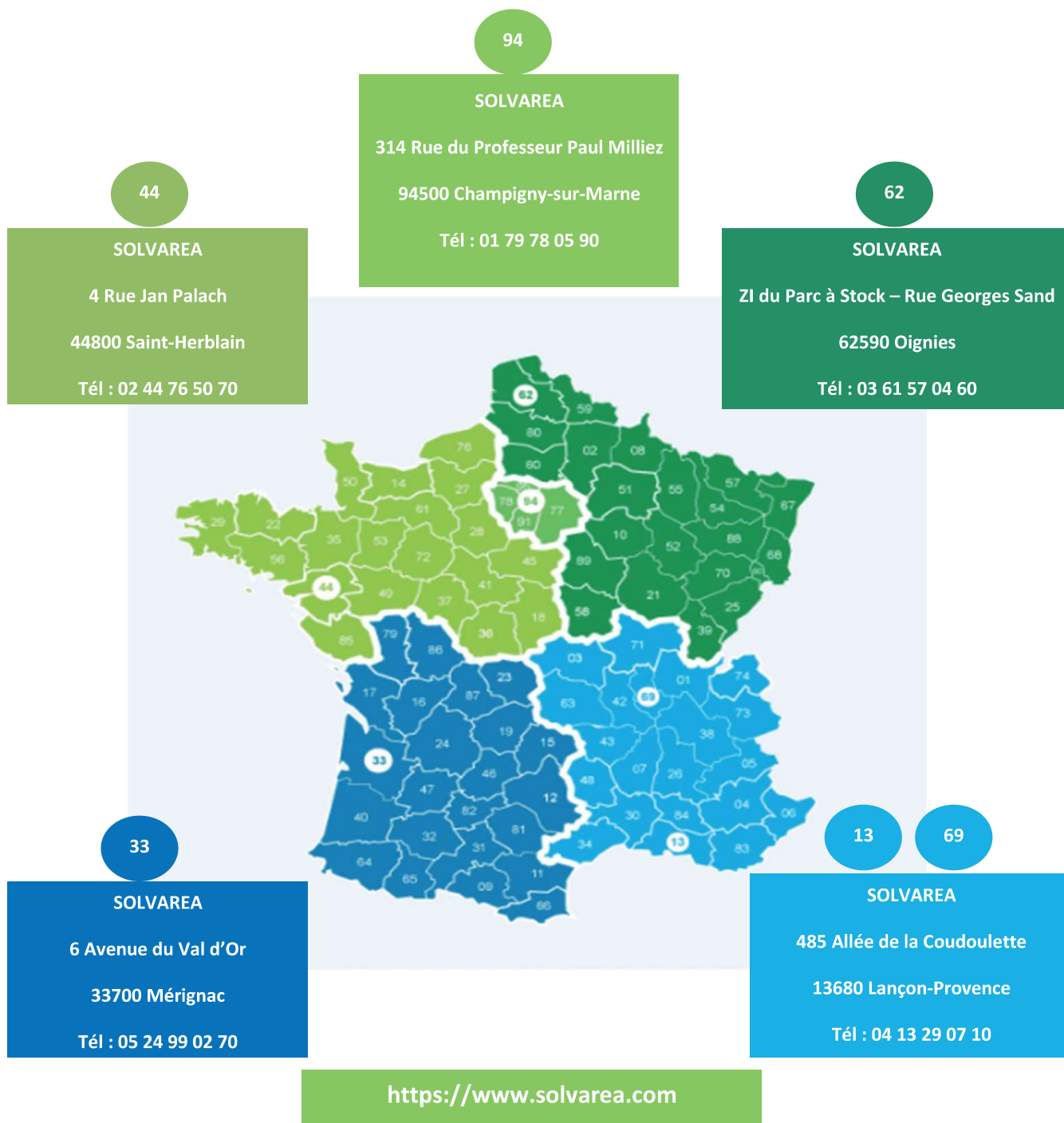


**Before any maintenance, disassembly or repair work:
Disconnect the AC and / or DC power plugs from your outlet.**

- Never pull on the power cord to disconnect it, always at the plug.
- If the power cable of your appliance is damaged, it must be replaced by your dealer, its after-sales service or a similarly qualified person in order to avoid any danger. Never start the product if the power cord or plug is damaged.
- If the water supply or drain hose (**only for an appliance requiring water supply and drain**) is damaged, it must be replaced by your dealer, his after-sales service or a similarly qualified person in order to avoid any risk of flooding. Never switch on the appliance if the water supply or drain hose is damaged.
- Remove dust or any foreign object in the product, cables and connections.

- If you need to lay your product down, lay it down gently and only on its side or back side using floor protection.
- When one or more parts must be changed, make sure that the technician has used spare parts that are original or have the same characteristics and performance as these.
- A replacement part that does not have the same safety characteristics as the recommended replacement part may provide electric shock, fire and / or other hazards.
- Reinstall the removed items in their original locations. Check that the components have always been correctly reinstalled.
- Make sure that the space around the serviced or exchanged parts has not been damaged.
- If you are using a measuring instrument, always connect a test instrument ground wire to the instrument chassis ground before connecting the positive wire; Always remove the ground wire from the measuring instrument last.

CENTRES DE SERVICES AGREES



Hors garantie, retrouvez la liste de réparateurs identifiés par l'ADEME à l'adresse www.annuaire-reparation.fr

Out of warranty, find the list of repairers identified by ADEME at www.annuaire-reparation.fr