

essentiel

Lave-linge séchant encastrable

EELS914-1B



Notice d'utilisation

Pour vous aider à bien vivre votre achat

consignes de sécurité

- Cet appareil est destiné à un usage domestique uniquement. Il a été conçu pour laver, rincer, essorer et sécher les textiles lavables en machine. Il n'est pas destiné à être utilisé dans des environnements à caractère résidentiel et des environnements de type chambres d'hôtes, restauration et autres applications similaires.
- L'appareil n'est pas destiné aux personnes (y compris les enfants) présentant des capacités physiques, sensorielles ou mentales réduites. Il en est de même des personnes manquant d'expérience et de connaissances en la matière à moins d'être encadrées ou d'avoir reçu des instructions relatives à l'utilisation de la machine par une personne responsable de leur sécurité.
- Les enfants de moins de 3 ans doivent être tenus à l'écart de la machine, à moins d'être surveillés en permanence.
- En cas de dysfonctionnement du cordon d'alimentation, veuillez appeler le service après-vente le plus proche.
- Utilisez uniquement le nouveau tuyau d'admission d'eau fourni avec votre machine pendant le raccordement du flexible d'arrivée.

- Ne jamais utiliser des tuyaux d'admission d'eau vieux, usés ou endommagés.
- Les enfants ne doivent pas jouer avec l'appareil. Le nettoyage et l'entretien de l'appareil ne doivent pas être assurés par des enfants sans supervision.
- Pour garantir votre sécurité et celle des autres, veuillez lire les consignes de sécurité avant d'utiliser ou d'installer votre lave-linge.
- Cette machine est destinée à un usage domestique uniquement. La garantie ne s'appliquera pas en cas d'utilisation à des fins commerciales.

Consignes générales de sécurité

Avant d'installer votre lave-linge, retirez les quatre boulons de transport et les rondelles en caoutchouc à l'arrière de la machine.

- Votre garantie ne couvre pas les dommages causés par des facteurs externes tels que les incendies, les inondations et autres sources de dommages.
- Conservez ce manuel d'utilisation pour une prochaine utilisation et remettez-le à d'autres utilisateurs.

- La température ambiante nécessaire au bon fonctionnement de votre machine se situe entre 15- 25 °C.
- Lorsque la température est inférieure à 0 °C, les tuyaux pourraient se rompre et la carte électronique risquerait de ne pas fonctionner correctement.
- Veuillez vous assurer que les vêtements placés dans votre machine à laver ne contiennent pas de clous, aiguilles, briquets et pièces de monnaie.
- Des peluches ne doivent pas s'accumuler tout autour du sèche-linge.
- Des résidus peuvent se former dans les détergents et les adoucissants exposés à l'air pendant longtemps. Ne versez de l'adoucissant ou du détergent dans le bac à produits qu'au début de chaque lavage.
- Débranchez votre machine à laver et coupez l'alimentation en eau si elle reste inutilisée pendant une longue période. Nous vous recommandons également de laisser le hublot de la machine à laver ouvert pour éviter l'accumulation d'humidité à l'intérieur.

- Il peut y avoir un résidu d'eau dans votre machine à laver neuve. Cela est dû aux contrôles de qualité effectués pendant la production. Cela n'affectera en rien le fonctionnement de votre machine à laver.
- Conservez la pochette des documents qui était fourni à l'intérieur du lave-linge et qui contenait ce manuel d'utilisation hors de portée des enfants et des bébés pour empêcher les risques de suffocation.
- L'emballage de la machine peut être dangereux pour les enfants. Ne laissez pas les enfants jouer avec l'emballage ou les petites pièces de la machine à laver.
- Utilisez les programmes de pré lavage uniquement pour le linge très sale.
- Ne dépassez pas la charge maximale du programme de lavage ou de séchage que vous avez choisi.
- En cas de dysfonctionnement, débranchez votre lave-linge et fermez le robinet d'arrivée d'eau. N'essayez pas de réparer par vous-même le lave-linge. Les réparations doivent être uniquement effectuées par un technicien agréé.
- N'ouvrez jamais le bac à produits lorsque la machine fonctionne.
- Ne forcez jamais l'ouverture du hublot lorsque votre machine à laver est en marche.
- Veuillez suivre les instructions du fabricant concernant l'utilisation d'adoucissant ou de tout produit similaire que vous avez l'intention d'utiliser dans votre machine à laver.
- N'interrompez pas votre lave-linge avant la fin de la phase de séchage du programme. Si tel est le cas, retirez rapidement tout votre linge et répartissez immédiatement les articles sur une surface adéquate pour qu'ils puissent refroidir.
- L'appareil ne doit pas être alimenté par un dispositif de commutation externe, telle qu'une minuterie, ou connecté à un circuit régulièrement allumé et éteint par un dispositif.
- L'appareil ne doit pas être installé derrière une porte verrouillable, une porte coulissante ou une porte ayant une charnière du côté opposé à celle du lave linge séchant, empêchant ainsi l'ouverture totale de la porte.
- Installez votre machine dans un endroit pouvant être entièrement ventilé et ayant, de préférence, une circulation d'air constante.

Consignes de sécurité

- Vous devez lire ces consignes. Le non-respect de ces consignes peut vous exposer, vous et d'autres à des risques de blessures mortelles.

Risque de brûlures

- Ne touchez pas le tuyau de vidange ni l'eau évacuée lorsque votre machine à laver est en fonctionnement. Les températures élevées représentent un risque de brûlure.
- Ouvrez complètement le hublot après le processus de séchage. Ne touchez pas le verre du hublot. Les températures élevées représentent un risque de brûlure.

Risque d'électrocution

- Ne raccordez pas votre machine à laver au réseau électrique à l'aide d'une rallonge.
- Un cordon/une fiche d'alimentation endommagé peut provoquer un incendie ou un choc électrique. Lorsqu'il est endommagé, il doit être remplacé et uniquement par un personnel qualifié.
- Ne retirez jamais une prise en tirant sur le cordon. Tenez toujours la fiche.

- Ne touchez jamais le cordon d'alimentation / la fiche avec les mains mouillées, car cela pourrait causer un court-circuit ou un choc électrique.
- Ne touchez pas à votre machine à laver si vos mains ou vos pieds sont mouillés.
- Si le câble d'alimentation est endommagé, il doit être remplacé par le fabricant, son service après-vente ou des personnes de qualification similaire afin d'éviter un danger.

Risque d'explosion

- Rincez abondamment les produits chimiques, tels qu'un détachant de vos vêtements avant de démarrer un programme de lavage ou de séchage. Tout manquement à cette consigne peut entraîner un risque d'explosion lorsque de l'utilisation de la fonction de séchage.

Risque d'incendie

- Ne placez pas les liquides inflammables à proximité de votre machine.
- Les articles qui ont été souillés par des substances telles que l'huile de cuisson, l'acétone, l'alcool, l'essence, le kérosène, les détachants, la térébenthine, les cires et les détachants de

cire doivent être lavés à l'eau chaude avec une quantité supplémentaire de détergent avant d'être séchés dans le lave-linge séchant.

- N'utilisez pas de pastille / appareil détergent si vous avez choisi un programme de lavage et de séchage, car cela pourrait déclencher un incendie.
- Assurez-vous d'avoir bien rincé et vidangé les textiles ayant pu contenir des produits chimiques ou gazeux (exemple : détachant...), sinon il pourrait y avoir un risque d'explosion lors de la mise en marche de la fonction séchage de votre lave-linge.
- Ne séchez pas le linge dans les conditions indiquées ci-dessous car elles présentent un risque d'incendie :
 1. Si le linge n'est pas lavé.
 2. Si les taches d'huile ne sont pas préalablement traitées avant le démarrage d'un programme de lavage et de séchage.
 3. Le linge qui a été nettoyé avec des produits chimiques industriels.
 4. Le linge avec une formation excessive d'éponge, de mousse, de caoutchouc ou de pièces et accessoires en caoutchouc.

- Les articles tels que du caoutchouc mousse (mousse de latex), de bonnets de douche, de tissus imperméables, d'articles et vêtements en caoutchouc ou d'oreillers recouverts de coussinets en caoutchouc mousse ne doivent pas être séchés lors de la procédure de séchage de l'appareil.
- Articles rembourrés ou abîmés (tels que les oreillers ou les vestes). Les éponges en caoutchouc présentent un risque d'incendie lors du processus de séchage.
- N'utilisez jamais des produits contenant des solvants dans votre machine.
- Veuillez vous assurer que les vêtements placés dans votre machine à laver ne contiennent pas de clous, aiguilles, briquets et pièces de monnaie.

Risque de chute et de blessure

- Ne montez pas sur votre machine à laver.
- Assurez-vous que les tuyaux et les câbles ne présentent pas de risque de trébuchement.
- Évitez de retourner votre machine à laver ou de la mettre sur le côté.
- Ne soulevez pas votre machine à laver en la prenant par le hublot ou le bac à détergent.

- Assurez-vous que les tuyaux et les câbles ne présentent pas de risque de trébuchement.
- ⚠ Pour éviter tout risque de blessure, veuillez agir avec précaution lors vous déplacez le lave-linge. Nous recommandons de faire appel à au moins deux personnes pour déplacer le lave-linge car il est lourd.

Sécurité des enfants

- Ne laissez pas les enfants jouer avec la machine.
- Ne laissez pas les enfants sans surveillance près de la machine. Ils pourraient s'enfermer dans la machine.
- Le verre du hublot et la surface de la machine peut devenir extrêmement chauds lors de son fonctionnement. Ne laissez les enfants toucher la machine ; ils peuvent s'abîmer la peau.
- L'emballage de la machine peut être dangereux pour les enfants. Ne laissez pas les enfants jouer avec l'emballage ou les petites pièces de la machine à laver.
- En cas d'ingestion ou de contact avec la peau ou les yeux, les détergents et produits de nettoyage peuvent entraîner un empoisonnement ou une irritation. Veuillez conserver les produits de nettoyage hors de la portée des enfants.

Au cours de l'utilisation

- Les animaux domestiques doivent être tenus à distance de la machine.
- Avant toute utilisation, veiller à ce que tous les matériaux d'emballage et les rubans de protection soient retirés de l'emballage externe du lave-linge séchant, des parties internes du tambour et du tiroir à produits lessiviels. Vérifier l'absence de dommages externes visibles. Ne pas installer ou utiliser le lave-linge séchant s'il est endommagé.
- Le lave-linge séchant est destiné à un usage domestique uniquement et est conçu pour laver et sécher exclusivement les articles dont l'étiquette stipule un lavage et un séchage possibles en machine ainsi que les textiles composés de laine lavables à la main ou de tissus à base de laine, mais également le satin, la dentelle, la soie et tout autre vêtement lavable à la main. Ne pas utiliser le lave-linge séchant à d'autres fins que celles indiquées dans la présente notice.

- Cet appareil peut être utilisé par des enfants âgés d'au moins 8 ans et par des personnes ayant des capacités physiques, sensorielles ou mentales réduites ou dénuées d'expérience ou de connaissance, s'ils (si elles) sont correctement surveillé(e)s ou si des instructions relatives à l'utilisation de l'appareil en toute sécurité leur ont été données et si les risques encourus ont été appréhendés. Les enfants ne doivent pas jouer avec l'appareil. Le nettoyage et l'entretien par l'utilisateur ne doivent pas être effectués par des enfants sans surveillance.
- La machine doit être installée par un technicien qualifié. L'installation par toute autre personne est susceptible de rendre votre garantie caduque.
- **REMARQUE** : Les caractéristiques de la machine peuvent varier en fonction du modèle acheté.

Emballage et environnement

ÉLIMINER LES ANCIENS APPAREILS ET LES EMBALLAGES DE MANIÈRE RESPONSABLE

Les matériaux d'emballage protègent la machine contre les dommages éventuels au cours du transport. Les matériaux d'emballage respectent l'environnement puisqu'ils sont recyclables. L'utilisation de matériaux recyclables permet de réduire la consommation de matières premières et de diminuer la production de déchets.

Informations relatives aux économies

Vous trouverez ci-dessous d'importantes informations vous permettant de tirer le meilleur parti de votre machine :

- La quantité de linge inséré dans la machine ne doit pas excéder la quantité maximale indiquée. Pour un fonctionnement plus efficace, éviter les surcharges.
- Ne pas utiliser la fonction Prélavage pour le linge légèrement sale. Cette mesure contribuera à réduire la consommation d'eau et d'électricité de la machine.

Déclaration de conformité CE

- Nos produits sont conformes aux directives, aux décisions, aux réglementations européennes et aux normes en vigueur.

Élimination de votre ancienne machine



Le symbole figurant sur le produit ou sur son emballage indique que cet article ne peut être traité tel un déchet ménager. Il convient donc de le déposer à un point de collecte adapté au recyclage des équipements électriques et électroniques.

En veillant à ce que ce produit soit correctement éliminé, vous contribuerez à prévenir les conséquences négatives potentielles sur l'environnement et sur la santé humaine qui pourraient résulter du non-respect de la consigne ci-dessus.

Pour de plus amples informations sur le recyclage de cet article, veuillez contacter votre mairie, le service de traitement des déchets de votre commune ou le magasin dans lequel vous avez acheté ce produit.

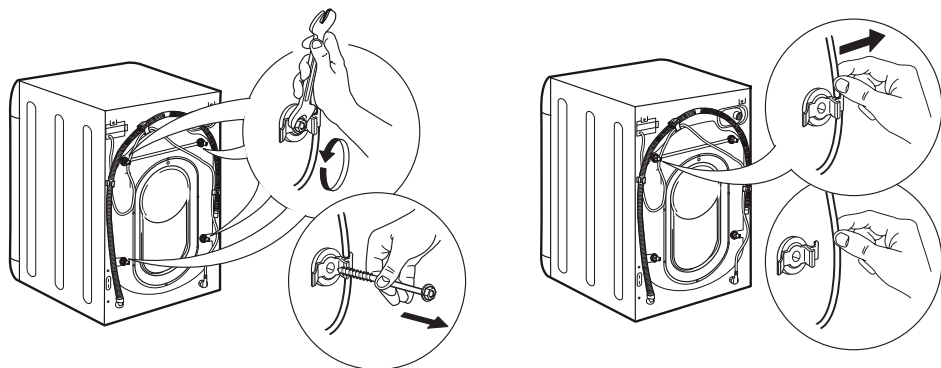
caractéristiques techniques

Modèle EELS914-1b

Capacité de lavage maximale (linge à l'état sec) (kg)	9.0
Capacité de séchage maximale (kg)	6.0
Vitesse d'essorage (tr/min)	1350
Nombre de programmes	16
Tension/fréquence de fonctionnement (V~ / Hz)	220-240 / 50
Pression de l'eau (MPa)	Maximale :1 Minimale : 0,1
Dimensions (H x L x P) (mm)	820 x 600 x 550

installation de l'appareil

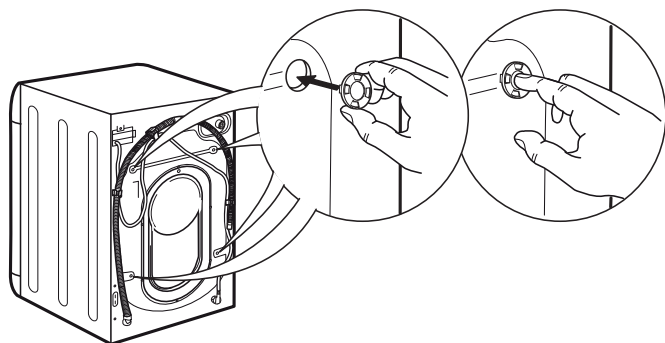
Retirer les vis de bridage



1. Avant toute utilisation, il convient de retirer les vis de bridage situées à l'arrière de l'appareil.
2. Desserrez les vis de bridage en tournant dans le sens inverse des aiguilles d'une montre à l'aide d'une clé adaptée.
3. Tirez ensuite sur les vis de bridage de façon linéaire pour les retirer. Conservez les vis de bridage pour tout déplacement ultérieur de l'appareil.

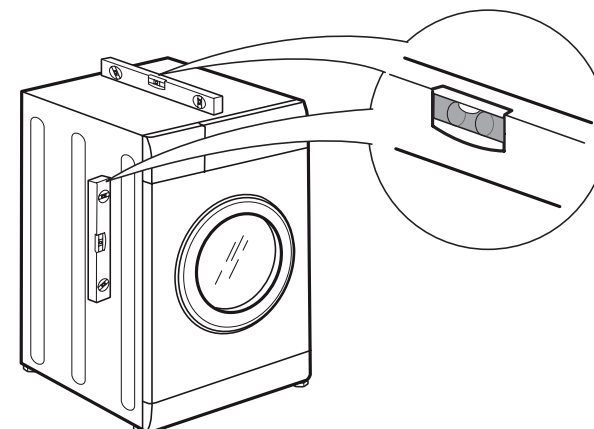
⚠ AVERTISSEMENT : Les défauts résultant d'une machine utilisée avec les vis de bridage encore fixées ne sont pas couverts par la garantie.

4. Insérez les bouchons d'obturation en plastique livrés avec le kit d'accessoires dans les orifices des vis de bridage.

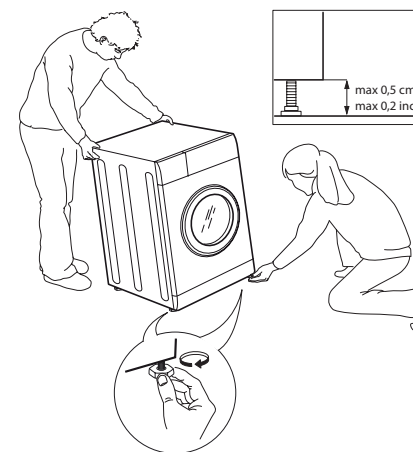


Régler la hauteur des pieds et la mise à niveau

1. Ne pas installer l'appareil sur un tapis ou sur toute autre surface similaire susceptible d'obstruer la ventilation à la base.
2. Pour un fonctionnement silencieux et sans vibrations, installez l'appareil sur une surface plane et stable.
3. Le niveau de l'appareil peut être ajusté à l'aide d'un niveau positionné sur la partie supérieure de la machine.

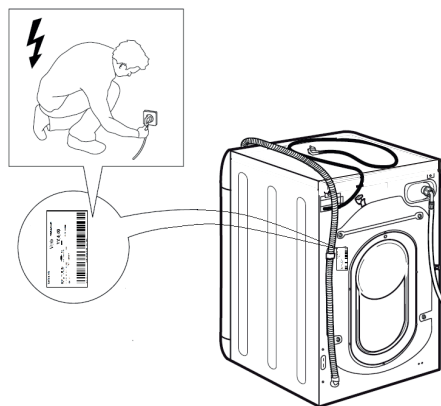


4. Le réglage du niveau de l'appareil s'effectue à l'aide des quatre pieds ajustables :
 - Desserrez l'écrou de réglage en plastique.
 - Tournez les pieds dans le sens horaire pour augmenter la hauteur de l'appareil ou dans le sens antihoraire pour réduire la hauteur de la machine.
 - Une fois l'appareil à niveau, resserrez l'écrou en plastique.

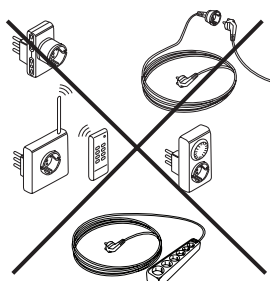


- Ne jamais placer de cales en carton, en bois ou en tout autre matériau similaire sous la machine afin de la mettre à niveau.
- Lors du nettoyage du sol autour de l'appareil, veillez à ne pas modifier le réglage du niveau.

Brancher l'appareil sur l'alimentation électrique

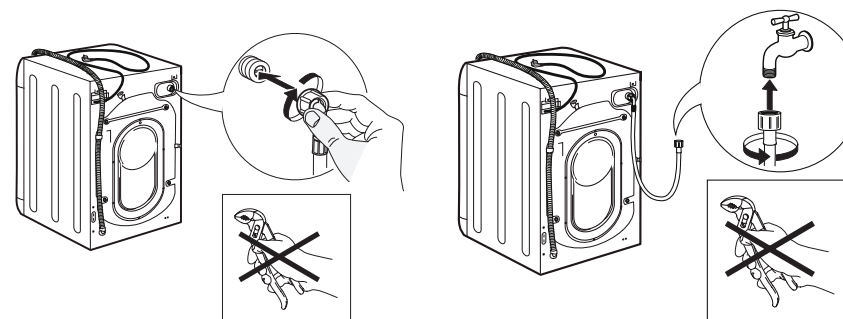


- Votre lave-linge nécessite une alimentation secteur de 220-240 V, 50 Hz.
- Le cordon d'alimentation de votre machine est équipé d'une prise de terre.
- La fiche doit toujours être branchée sur une prise de 10 ampères reliée à la terre. Le calibre du fusible de la prise doit également être de 10 ampères.
- Si la prise ou le fusible ne répondent pas à ces exigences, il est nécessaire de faire appel à un électricien qualifié.
- Nous déclinons toute responsabilité quant à d'éventuels dommages résultant de l'utilisation d'équipements non reliés à la terre.



⚠ AVERTISSEMENT : L'utilisation de la machine à basse tension diminuera sa durée de vie et ses performances seront limitées.

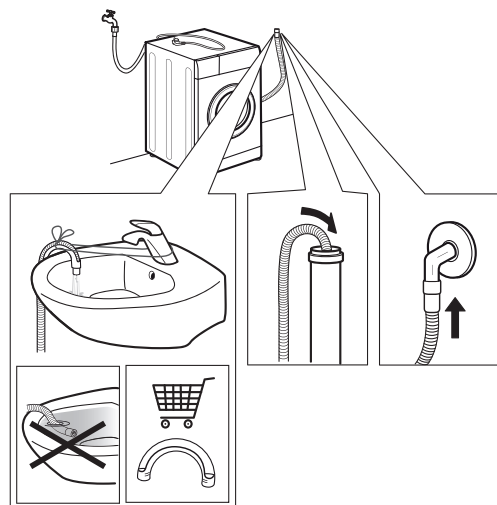
Raccorder le tuyau d'arrivée d'eau



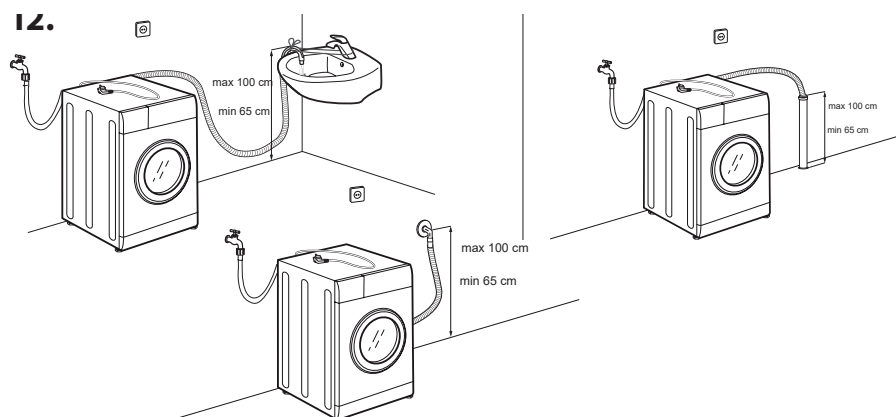
- Raccordez l'appareil à une arrivée d'eau froide uniquement.
- Utilisez le tuyau d'arrivée d'eau fourni ou tout autre tuyau commercialisé par un distributeur agréé uniquement.
- L'emballage du tuyau comprend un joint contre les fuites éventuelles au niveau des raccords. Installez le joint sur l'extrémité du tuyau d'arrivée d'eau à raccorder au robinet.
- Raccordez l'extrémité coudée du tuyau d'arrivée d'eau sur l'entrée d'eau froide située à l'arrière de la machine, puis serrer manuellement.
- Vissez l'autre extrémité du tuyau d'arrivée d'eau sur un robinet 3/4 ", puis serrez manuellement.
- En cas de doute, consultez un plombier qualifié.
- Ouvrez le robinet d'eau froide et vérifiez l'absence de fuite.
- Une pression d'eau comprise entre 0,1 et 1 MPa permet une efficacité de fonctionnement optimale (une pression de 0,1 MPa correspond à plus de 8 litres d'eau écoulés par minute avec un robinet complètement ouvert).
- Veillez à ce que le tuyau ne soit ni coincé, vrillé, tordu, plié ou écrasé.

REMARQUE : L'appareil doit être raccordé au réseau de distribution d'eau en utilisant les ensembles de raccordement neufs fournis avec l'appareil. Il convient de ne pas réutiliser des ensembles de raccordement usagés.

Raccorder le tuyau de vidange



- Raccordez le tuyau de vidange à un conduit d'évacuation ou au coude de sortie d'un évier au moyen de matériel supplémentaire. Positionnez le tuyau à une hauteur comprise entre 0 et 80 cm du sol.
- Ne jamais tenter de rallonger le tuyau de vidange.
- Ne pas placer l'extrémité du tuyau de vidange de la machine dans un récipient, un seau ou une baignoire.
- Veillez à ce que le tuyau de vidange ne soit ni plié, vrillé, écrasé ou tendu de manière excessive.



Réaliser l'encastrement de l'appareil

Accessoires fournis destinés au montage de la porte (figures 1-2-3-4-5).

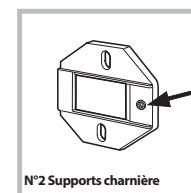


Fig. 1

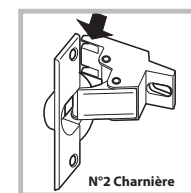


Fig. 2

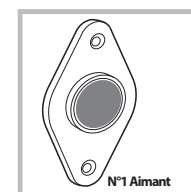


Fig. 3

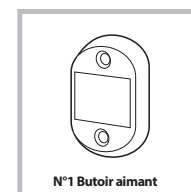


Fig. 4

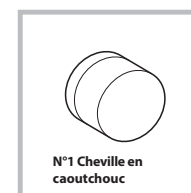


Fig. 5

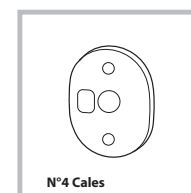


Fig. 4/B

Type	A	B	C	D
Longueur	13 mm	25 mm	15 mm	7 mm

- Type A : 6 vis autotaraudeuses 13 mm.
- Type B : 2 vis métriques à tête évasée 25 mm, pour la fixation du butoir aimanté sur le meuble.
- Type C : 4 vis métriques 15 mm, pour le montage des supports charnière sur le meuble.
- Type D : 4 vis métriques 7 mm, pour le montage des charnières sur les supports.

Montage des pièces sur la façade :

- Montez les supports de la charnière sur la façade, en positionnant le trou indiqué par une flèche dans la figure 1 vers l'intérieur de la façade et interposez une cale (fig. 4/B). Utilisez les vis «type C».
- Montez le butoir aimant du côté opposé en haut et interposez deux cales (fig. 4/B). Utilisez les deux vis «type B».

Utilisation du gabarit de perçage :

- Pour marquer l'emplacement des trous sur le côté du panneau, alignez le gabarit de perçage avec le côté supérieur gauche du panneau en vous servant des lignes tracées aux extrémités.
- Pour marquer l'emplacement des trous sur le côté droit du panneau, alignez le gabarit de perçage avec le côté supérieur droit du panneau.
- Réalisez à l'aide d'une fraise appropriée les quatre emplacements où devront trouver place les deux charnières, la cheville en caoutchouc et l'aimant.

Montage des pièces sur le panneau en bois (porte) :

- Montez les charnières aux emplacements prévus (la partie mobile de la charnière doit se trouver vers l'extérieur du panneau) et fixez-les à l'aide de 4 vis «type A».
- Montez l'aimant à son emplacement en haut, à l'opposé des charnières et fixez-le au moyen de deux vis «type B».
- Montez la cheville en caoutchouc à sa place en bas.
- Le panneau est à présent prêt, vous pouvez le monter sur la machine.

Montage du panneau sur la machine :

Introduisez l'ergot de la charnière indiqué par la flèche (fig. 2) dans le logement du support charnière. Poussez le panneau vers la façade de la machine et fixez les deux charnières à l'aide des deux vis «type D».

Fixation du support de la base :

- Si la machine est installée à une extrémité de la cuisine intégrée, montez une ou les deux glissières du socle comme illustré sur la figure 8 en réglant leur profondeur en fonction de la position du socle et, au besoin, fixez-le à ces dernières (fig.9).
- Pour monter le support de la base, procédez comme suit (fig. 8) : Fixez l'équerre P à l'aide de la vis R, insérez le support de la base Q dans la fente prévue et après l'avoir dûment positionné, bloquez-le à l'aide de l'équerre d'assemblage P et de la vis R.

Montage de la machine à l'intérieur des éléments :

- Poussez la machine à travers l'ouverture en l'alignant aux autres meubles (fig. 6).
- Servez-vous des pieds de réglage pour amener la machine à la hauteur désirée.
- Pour régler la position du panneau en bois à la verticale et à l'horizontale, servez-vous des vis «type C» et «type D» comme illustré sur la figure 7.

Important : fermez les parties inférieures avant et latérales de la machine si elle est installée en bout d'une série de placards modulaires, en s'assurant que la plinthe est en appui sur le sol.

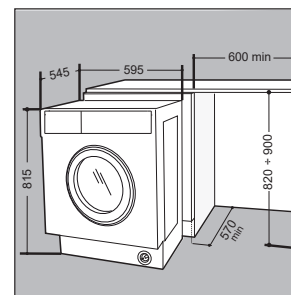


Fig. 6

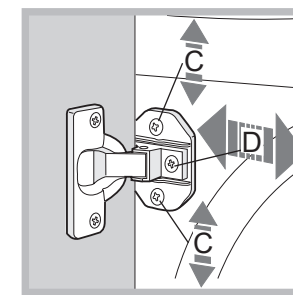


Fig. 7

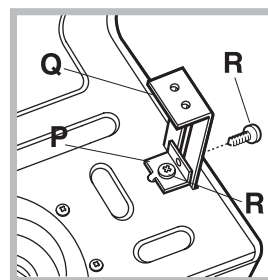


Fig. 8

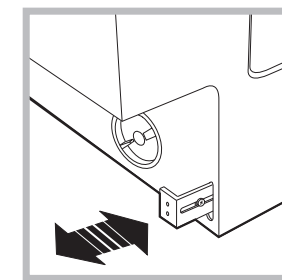


Fig. 9

Accessoires fournis pour le réglage de la hauteur :

Vous trouverez

- à l'intérieur du couvercle en polystyrène (fig. 10) : 2 traverses (G); 1 listel (M).
- à l'intérieur du tambour : 4 pieds supplémentaires (H); 4 vis (I); 4 vis (R); 4 écrous (L); 2 supports pour la base (Q).

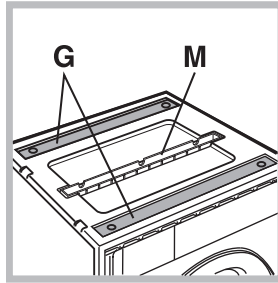


Fig. 10

Réglage de la machine en hauteur :

- La machine peut être réglée en hauteur (de 815 mm à 835 mm) à l'aide de ses 4 pieds.
- Si vous souhaitez l'amener à une hauteur supérieure à celle qui est indiquée plus haut, c'est à dire jusqu'à 870 mm, utilisez les accessoires suivants : les 2 traverses (G); les 4 pieds (H); les 4 vis (I); les 4 écrous (L) puis procédez comme suit (fig. 11):
- Poser la machine sur sa face arrière en veillant à ne pas endommager le tuyau d'évacuation et le cordon d'alimentation électrique.
- Démontez les 4 pieds originaux, positionnez une traverse G dans la partie avant de la machine, fixez-la à l'aide des vis I (en les vissant dans les trous où étaient fixés les pieds originaux) puis montez les nouveaux pieds H.
- Procédez de même dans la partie arrière de la machine.
- Vous pouvez alors régler les pieds H pour élever ou abaisser la machine de 835 mm à 870 mm.
- Après avoir atteint la hauteur désirée, bloquez les écrous L à la traverse G.
- Pour régler la machine à une hauteur comprise entre 870 mm et 900 mm, montez le listel M et réglez les pieds H jusqu'à la hauteur souhaitée.
- Pour monter le listel, procédez comme suit: desserrez les trois vis N situées dans la partie avant du couvercle, montez le listel M comme illustré fig. 12 et serrez les vis N.

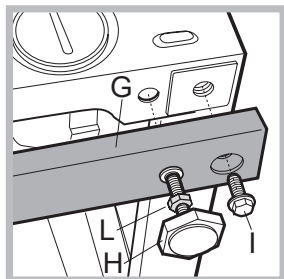


Fig. 11

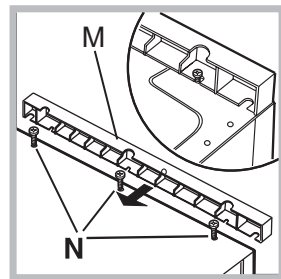
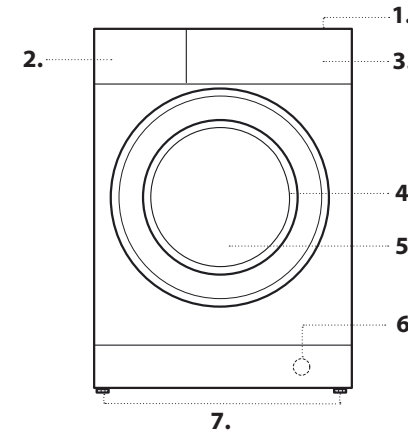


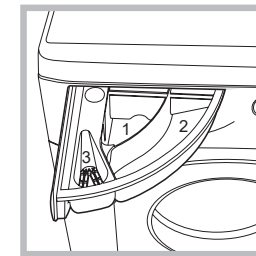
Fig. 12

présentation de votre lave-linge



1. Plan de travail
2. Tiroir à produits lessiviels
3. Bandeau de commandes
4. Poignée
5. Hublot
6. Pompe de vidange
7. Pieds réglables (x4)

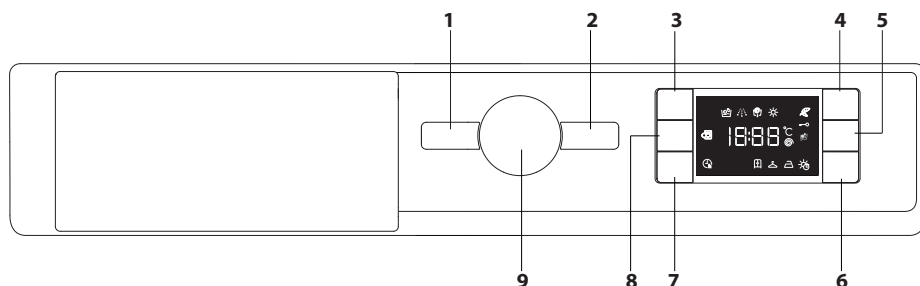
Le tiroir à produits lessiviels



- **Bac 1** : Ne pas mettre de lessive dans ce bac.
- **Bac 2** : Ce compartiment est destiné aux lessives liquides ou en poudre ou aux produits anti calcaire.
- **Bac 3** : Ce compartiment est destiné aux assouplissants ou à l'amidon. Suivez les instructions figurant sur l'emballage. Si les assouplissants laissent des résidus après utilisation, essayez de les diluer ou d'utiliser un assouplissant liquide.

L'assouplissant ne doit pas dépasser l'indication « MAX ». Utilisez des lessives en poudre pour du linge en coton blanc et en cas de pré-lavage et de lavages à une température supérieure à 60°C.

Le bandeau de commandes



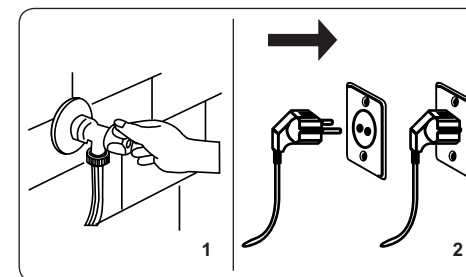
1. Touche **Marche/Arrêt** : Permet d'allumer ou d'éteindre votre lave-linge.
2. Touche **Départ/Pause** : Permet de démarrer ou d'arrêter momentanément le programme sélectionné.
3. Touche **Température**
4. Touche « **Energy Saver** »
5. Touche **Séchage seul / Verrou enfant**
6. Touche **Réglages de séchage**
7. Touche **Départ différé**
8. Touche **Essorage**
9. **Sélecteur de programme** : Utilisez le sélecteur de programme pour sélectionner le programme de lavage ou de séchage adapté au linge. Tournez le sélecteur de programme dans le sens horaire ou anti horaire pour sélectionner le programme souhaité. Veillez à ce que le sélecteur de programme pointe exactement vers le programme souhaité.

Témoins lumineux affichés à l'écran

	Indique la phase du cycle de lavage en cours
	Cycle de séchage activé
	Fonction Energy Saver activée
	Verrouillage des touches activé
	Séchage seul
	Séchage en fonction du temps (de 30 à 210 minutes)
	Séchage en fonction du degré d'humidité du linge
	Départ différé activé
	Hublot verrouillé

débuter un cycle de lavage

Avant la première mise en service de l'appareil, effectuer un cycle de lavage avec un produit lessiviel mais sans linge et sélectionner le programme 9 (60°C).



1. Ouvrez l'alimentation en eau.
2. Branchez la fiche d'alimentation sur une prise secteur.

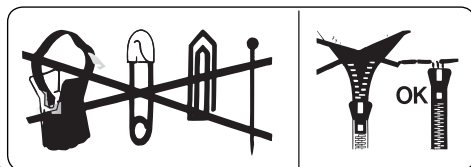
Trier le linge

Chaque article dispose d'une étiquette d'entretien indiquant les consignes de lavage à respecter. Laver votre linge conformément aux consignes figurant sur ces étiquettes.

- Triez le linge en fonction du tissu (coton, synthétique, délicat, laine, etc.), de la température de lavage (à froid, 30 °C, 40 °C, 60 °C ou 90 °C) et du degré de salissure (légèrement sale, moyennement sale, très sale).
- Ne jamais laver le linge blanc avec le linge de couleur.
- Les textiles sombres peuvent contenir une quantité de teinture excessive et doivent être lavés séparément à plusieurs reprises avant d'être inclus dans une charge mixte.
- Veillez à retirer tout objet métallique éventuellement présent dans le linge ou dans les poches.

AVERTISSEMENT : Tout dysfonctionnement résultant de dommages causés par la présence d'objets étrangers dans la machine n'est pas couvert par la garantie.

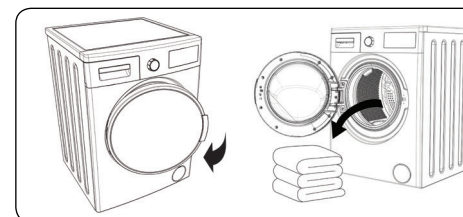
- Fermez les fermetures à glissière, les crochets et les boutons.
- Retirez les crochets de rideau métalliques ou en plastique ou placez-les dans un filet ou un sac de lavage
- Retournez les textiles tels que les pantalons, les chemisiers, les t-shirts et les sweat-shirts.
- Lavez les chaussettes, les mouchoirs et autres articles de petite taille dans un filet de lavage.



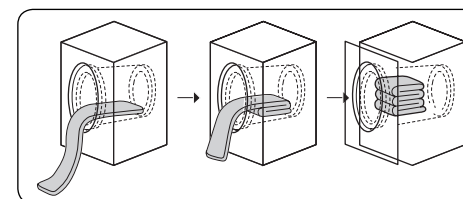
Explication des symboles de lavage

	Lavage en Machine		Température maximale de repassage 110°C
	Lavage en Machine, cycle délicat		Ne pas repasser
	Température maximale de l'eau de lavage 95°C		Nettoyage professionnel à sec avec solvant
	Température maximale de l'eau de lavage 60°C		Nettoyage professionnel à sec avec des solvants usuels
	Température maximale de l'eau de lavage 40°C		Nettoyage professionnel à sec avec des solvants pétroliers
	Température maximale de l'eau de lavage 30°C		Pas de nettoyage professionnel à sec
	Lavage à la main uniquement		Séchage à plat
	Ne pas laver en machine		Séchage sur fil sans essorage
	Blanchiment à l'eau froide		Séchage à plat sans essorage
	pas de blanchiment.		séchage en machine à température normale
	Température maximale de repassage 200°C		Séchage en machine à température modérée
	Température maximale de repassage 150°C		Pas de séchage en machine

Charger le linge dans la machine



- Ouvrez la porte de chargement de la machine.
- Contrôlez l'intérieur du tambour. Il se peut que du linge ait été oublié depuis le lavage précédent. Dans ce cas, videz la machine avant de sélectionner un programme.
- Chargez le linge dans le tambour en veillant à ne pas le tasser. Pliez les grands articles tels que les duvets ou les couvertures dans le tambour en procédant comme sur la figure ci-dessous :



- Insérez chaque article séparément.
- Vérifiez qu'aucun article ne soit piégé entre le joint en caoutchouc et la porte.
- Le cycle ne démarre qu'une fois la porte parfaitement fermée.





Choisir la lessive et placer le linge dans la machine

La quantité de lessive à utiliser dépendra du degré de salissure du linge et de la dureté de l'eau utilisée. Des consignes d'utilisation figurent sur l'emballage de chaque lessive.



- Ne pas sélectionner de prélavage si le linge n'est que très légèrement sale. Versez une faible quantité de lessive (selon les consignes du fabricant) dans le bac 2 du tiroir à produits lessiviels.
- Si le linge est extrêmement sale, sélectionner un programme avec prélavage et verser ¼ de la quantité de lessive à utiliser dans le bac 2 du tiroir à produits lessiviels et le reste dans le bac 3.


- Utilisez, dans la machine, des lessives pour lave-linge uniquement. Suivez les consignes figurant sur l'emballage de la lessive pour déterminer la quantité de lessive à utiliser pour le linge.
- Plus l'eau utilisée est dure, plus la quantité de lessive nécessaire sera importante.
- La quantité de lessive nécessaire est proportionnelle au volume de linge à laver.
- Versez l'assouplissant dans le bac 3 du tiroir à produits lessiviels. Ne pas dépasser le niveau MAX, car l'assouplissant risquerait de se déverser dans l'eau de lavage.
- Les assouplissants concentrés doivent être dilués avant d'être versés dans le tiroir. Les assouplissants concentrés risquent de boucher le siphon et d'empêcher l'écoulement du produit.
- Les lessives liquides peuvent être utilisées avec tous les programmes sans pré-lavage. Ajustez la quantité de lessive liquide (suivre les consignes figurant sur l'emballage de la lessive). Ne pas dépasser le niveau MAX.

Lancer un cycle de lavage


1. Appuyez sur la touche **ON/OFF**  pour allumer l'appareil. Le voyant correspondant à la touche **MARCHE / PAUSE**  se met à clignoter lentement.
2. Ouvrez le hublot. Chargez le linge en faisant attention à ne pas dépasser la quantité indiquée dans le tableau des programmes.
3. Placez le produit lessiviel dans les bacs correspondants.
4. Fermez le hublot.
5. Sélectionnez à l'aide du bouton sélecteur le programme de votre choix. Le nom du programme est affiché et une température et une vitesse d'essorage (pouvant être modifiées) sont associées à ce dernier. La durée du cycle s'affiche sur l'écran. La machine affiche automatiquement la température et la vitesse d'essorage par défaut du cycle sélectionné ou les paramètres utilisés récemment, s'ils sont compatibles avec le cycle sélectionné.
6. Sélectionnez le cycle de lavage souhaité.
7. Sélectionnez les options souhaitées (facultatif).
8. Appuyez sur la touche **MARCHE / PAUSE**  pour démarrer le programme de lavage, le voyant correspondant s'allume et le hublot se verrouille (le symbole  s'éteint).


Mettre un programme en pause



Pour mettre en pause le cycle de lavage, appuyez sur la touche **MARCHE / PAUSE** . Le voyant se met à clignoter. Si le symbole  est allumé, la porte peut être ouverte.

Pour faire redémarrer le lavage exactement à l'endroit de l'arrêt, appuyez une nouvelle fois sur la touche **MARCHE / PAUSE** .



Ouvrir la porte (si nécessaire)


Une fois qu'un cycle commence, le symbole  s'éteint pour signaler que la porte ne peut plus être ouverte. Pendant le cycle de lavage, la porte reste verrouillée.

Pour ouvrir la porte lorsqu'un cycle est en cours, par exemple, pour ajouter ou supprimer des vêtements, appuyez sur le bouton **MARCHE / PAUSE**  pour mettre le cycle en pause. Le voyant clignote.


Si le symbole  est allumé, la porte peut être ouverte. Appuyez à nouveau sur le bouton **MARCHE / PAUSE**  pour continuer le cycle.

Modifier un cycle de lavage en cours

Pour modifier un programme lorsqu'un cycle est en cours, appuyez sur la touche **MARCHE / PAUSE**  (le voyant correspondant se met à clignoter). Sélectionnez le cycle désiré et appuyez de nouveau sur la touche **MARCHE / PAUSE** .

Pour annuler un cycle déjà lancé, appuyez longuement sur la touche **ON/OFF** . Le cycle est interrompu et l'appareil s'éteint.




Fin du programme

La fin du programme est signalée à l'écran par le message «END». Lorsque le symbole , la porte peut être ouverte. Ouvrez le hublot, videz et éteignez l'appareil.

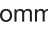
Si vous n'appuyez pas sur la touche ON/OFF , l'appareil s'éteint automatiquement au bout de 10 minutes environ.


Activer la sécurité «enfants»

La fonction sécurité «enfants» vous permet d'éviter que la machine ne soit utilisée de manière non désirée, notamment par des enfants laissés sans surveillance.



Pour verrouiller le panneau de commande, appuyez sur la touche  environ 3 secondes. Le symbole  s'allume sur l'écran pour indiquer que le panneau de commande est verrouillé (à l'exception de la touche ON/OFF ).



Ceci prévient tout changement non intentionnel des programmes, surtout avec la présence d'enfants à proximité de l'appareil.

Si quelqu'un essaie d'utiliser le panneau de commande, le symbole  clignote sur l'écran.

Pour déverrouiller le panneau de commande, appuyez de nouveau sur la touche  environ 3 secondes.

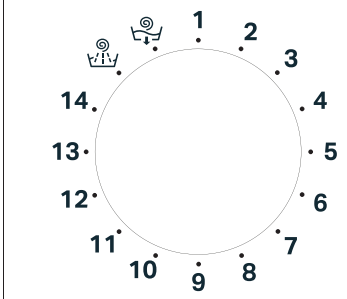
Ouvrir le hublot







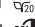
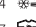








Dès que le symbole  est éteint, la porte est verrouillée. Pour éviter d'abîmer l'appareil, attendez que le symbole  s'allume de nouveau avant d'essayer d'ouvrir le hublot (environ 2 minutes après la fin du cycle).

Pour ouvrir la porte tandis qu'un cycle est en cours, appuyez sur la touche MARCHE / PAUSE . Le symbole  s'allume, la porte peut être ouverte.

les programmes

La valeur indiquée par le symbole est la température maximale conseillée pour le lavage du vêtement.



PROGRAMMES CLASSIQUES		PROGRAMMES SPÉCIAUX	
5	 Coton	1	 Mix + Séchage
6	 Synthétique	2	 Chemise + Séchage 2kg
10	 Eco 40-60	3	 Repassage Facile
11	 20°C	4	 Rafraîchir
14	 Rapide 30'	7	 Intensif Rapide
15	 Rinçage Essorage	8	 Intensif
16	 Essorage Vidange	9	 Coton Intensif
		12	 Délicat
		13	 Laine / Lavage Main

1. Mix + séchage

Utilisez le programme 1 pour laver et sécher des vêtements mélangés (coton et synthétiques). La sélection de ce cycle permet de laver et de sécher jusqu'à 3 kg de linge. Il est conseillé d'utiliser une lessive liquide.

Grâce à l'utilisation de la vapeur, le programme est optimisé pour réduire la formation de plis sur les vêtements, ce qui les rend plus faciles à repasser.

2. Chemise + Séchage 2kg

Utilisez le programme 2 pour laver et sécher avec le plus grand soin des chemises et T-shirts de tissus et couleurs différents. La sélection de ce cycle permet de laver et de sécher jusqu'à 2 kg de linge. Pour obtenir de meilleurs résultats, utiliser une lessive liquide. Pré-traitez les cols, les poignets et les taches. Grâce à l'utilisation de la vapeur, le programme est optimisé pour réduire la formation de plis sur les vêtements, ce qui les rend plus faciles à repasser.

3. Repassage Facile

Utilisez ce programme juste avant de repasser le linge (charge maximale 2 kg). Grâce à l'utilisation de la vapeur, le programme est optimisé pour réduire la formation de plis sur les vêtements, ce qui les rend plus faciles à repasser.

4. **Rafrâichir**

Ce programme a été conçu pour rafraîchir les vêtements, neutraliser les odeurs déplaisantes et détendre la fibre en relâchant de la vapeur dans le tambour. Les vêtements sont légèrement humides à la fin du cycle.

5. **Coton**


Ce programme a été conçu pour laver des serviettes éponge, sous-vêtements, nappes etc. en coton et lin résistant, très ou moyennement sales.

6. **Synthétique**

Ce programme a été conçu pour laver des textiles synthétiques (tels que polyester, polyacrylique, viscose, etc.) ou des articles en coton mélangé, moyennement sales.

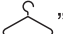
7. **Intensif Rapide**

Ce programme a été conçu pour laver les vêtements aux taches les plus coriaces en 45 minutes. Pour le linge coloré en fibre mixte, en garantissant un respect maximum de ce dernier.

En cas de sélection de la fonction séchage, un séchage a lieu automatiquement à la fin du lavage, comme en plein air et mieux encore car il n'y a pas de risque de jaunissement du linge lié au soleil ni de perte de blancheur à cause des poussières contenues dans l'air. Il est conseillé d'utiliser le niveau de séchage "Sur cintre ".

8. **Intensif**

Ce programme est idéal pour le lavage de linge très sale, aux couleurs résistantes. Il assure une classe de lavage supérieure à la classe standard (classe A). Ce programme ne permet pas de mélanger du linge de couleurs différentes. Nous conseillons d'utiliser de la lessive en poudre. En cas de taches tenaces, nous conseillons un prétraitement avec des additifs spéciaux.

En cas de sélection de la fonction séchage, un séchage a lieu automatiquement à la fin du lavage, comme en plein air et mieux encore car il n'y a pas de risque de jaunissement du linge lié au soleil ni de perte de blancheur à cause des poussières contenues dans l'air. Il est conseillé d'utiliser le niveau de séchage "Sur cintre ".

9. **Coton Intensif**

Ce programme a été conçu pour les blancs et les couleurs résistantes très sales.

10. **Eco 40-60**

Ce programme convient pour le lavage des vêtements en coton normalement sales à 60 °C.

11. **20 °C**

Ce programme convient pour le lavage de vêtements en coton légèrement sales, à une température de 20 °C.

12. **Délicat**

Utilisez le programme pour le lavage d'articles particulièrement délicats.

Il est recommandé de mettre le linge à l'envers avant de débiter le lavage et d'introduire les articles plus petits dans un filet à linge prévu pour le lavage des articles délicats.

Pour obtenir de meilleurs résultats, nous conseillons d'utiliser de la lessive liquide spéciale textiles délicats.

En cas de sélection de la fonction de séchage temporisé, un séchage particulièrement délicat a lieu à la fin du lavage sous forme d'un brassage léger et avec un jet d'air à une température dûment contrôlée.

Les temps conseillés sont :

- 1 kg de linge synthétique --> 150 min
- 1 kg de linge synthétique et coton --> 180 min
- 1 kg de linge coton --> 180 min

Le degré de séchage dépendra de la charge et de la composition du textile.

13. **Laine / Lavage Main**

Grâce au programme 13, vous pouvez laver à la machine tous vos vêtements en laine, y compris ceux qui portent l'étiquette " lavage à la main uniquement ". Pour obtenir d'excellents résultats utilisez un produit lessiviel spécial et ne dépassez pas une charge de 2 kg.

14. **Rapide 30'**

Ce programme permet de laver rapidement des vêtements peu sales. Ce programme ne convient pas à la laine, la soie et aux articles lavables à la main.

15. **Rinçage / Essorage**


Ce programme est conçu pour rincer et essorer.

16. **Essorage / Vidange**

Ce programme est conçu pour essorer et vidanger l'eau contenue dans l'appareil.



tableau des programmes

Charge maximale 9 Kg Puissance absorbée en mode OFF 0,5 W / en mode veille 8 W								Produits lessiviels et additifs		Produit lessiviel conseillé		Humidité résiduelle % (***)	Consommation d'énergie kWh	Eau totale l	Température de lavage °C	
Programme	Température		Essorage maximal (tours)	Durée du cycle de lavage (kg)	Charge maximale de séchage (Kg)	Durée (h : m)	Séchage	Lavage	Adoucissant	Po-udre	Liquide					
	Réglage	Range						1	2							
1	Mix + séchage	40 °C	40 °C	800	3,5	3,5	**	<input checked="" type="checkbox"/>	●	○	-	<input checked="" type="checkbox"/>	-	-	-	-
2	Chemise + Séchage 2kg	40 °C	40 °C	1000	2,0	2,0	**	<input checked="" type="checkbox"/>	●	○	-	<input checked="" type="checkbox"/>	-	-	-	-
3	Repassage Facile	-	-	-	2,0	-	**	-	-	-	-	-	-	-	-	-
4	Rafraîchir	-	-	-	2,0	-	**	-	-	-	-	-	-	-	-	-
5	Coton (2)	40 °C	❄ - 60 °C	1400	9,0	6,0	3:55	<input checked="" type="checkbox"/>	●	○	<input checked="" type="checkbox"/>	<input checked="" type="checkbox"/>	49	1,40	105	45
6	Synthétique (3)	40 °C	❄ - 60 °C	1200	4,0	4,0	2:55	<input checked="" type="checkbox"/>	●	○	<input checked="" type="checkbox"/>	<input checked="" type="checkbox"/>	35	0,80	55	43
7	Intensif Rapide	40 °C	❄ - 40 °C	1200	4,5	4,5	**	<input checked="" type="checkbox"/>	●	○	-	<input checked="" type="checkbox"/>	-	-	-	-
8	Intensif	40 °C	❄ - 40 °C	1400	9,0	6,0	**	<input checked="" type="checkbox"/>	●	○	-	<input checked="" type="checkbox"/>	-	-	-	-
9	Coton Intensif	60 °C	❄ - 90 °C	1400	9,0	6,0	2:45	<input checked="" type="checkbox"/>	●	○	<input checked="" type="checkbox"/>	<input checked="" type="checkbox"/>	49	0,90	90	55
10	Eco 40-60 (1) (Lavage)	40 °C	40°C	1351	9,0	6,0	3:40	<input checked="" type="checkbox"/>	●	○	<input checked="" type="checkbox"/>	<input checked="" type="checkbox"/>	53,5	0,86	54	38
				1351	4,5	3,0	2:50	<input checked="" type="checkbox"/>	●	○	<input checked="" type="checkbox"/>	<input checked="" type="checkbox"/>	53,5	0,68	54	37
				1351	2,3	-	2:10	<input checked="" type="checkbox"/>	●	○	<input checked="" type="checkbox"/>	<input checked="" type="checkbox"/>	53,5	0,46	40	34
11	20°C	20 °C	❄ - 20 °C	1400	9,0	6,0	1:50	<input checked="" type="checkbox"/>	●	○	-	<input checked="" type="checkbox"/>	49	0,20	90	22
12	Délicat	30 °C	❄ - 30 °C	0	1	1	**	<input checked="" type="checkbox"/>	●	○	-	<input checked="" type="checkbox"/>	-	-	-	-
13	Laine / Lavage Main	40 °C	❄ - 40 °C	800	2	2	**	<input checked="" type="checkbox"/>	●	○	-	<input checked="" type="checkbox"/>	-	-	-	-
14	Rapide 30'	30 °C	❄ - 30 °C	800	4,5	-	0:30	-	●	○	-	<input checked="" type="checkbox"/>	71	0,20	45	27
15	Rinçage Essorage	-	-	1400	9,0	6,0	-	<input checked="" type="checkbox"/>	-	○	-	-	-	-	-	-
16	Essorage Vidange *	-	-	1400	9,0	6,0	-	<input checked="" type="checkbox"/>	-	-	-	-	-	-	-	-
● Dosage nécessaire ○ Dosage en option																
10	Eco 40-60 (4) (Lavage & Séchage)	40 °C	40 °C	1351	6,0	6,0	9:20	<input checked="" type="checkbox"/>	●	○	<input checked="" type="checkbox"/>	<input checked="" type="checkbox"/>	0	3,80	75	33
				1351	3,0	6,0	5:10	<input checked="" type="checkbox"/>	●	○	<input checked="" type="checkbox"/>	<input checked="" type="checkbox"/>	0	1,98	47	32

 **REMARQUE :** LA DURÉE DES PROGRAMMES PEUT VARIER EN FONCTION DE LA QUANTITÉ DE LINGE, DE LA QUALITÉ DE L'EAU, DE LA TEMPÉRATURE AMBIANTE ET DES FONCTIONS SUPPLÉMENTAIRES SÉLECTIONNÉES.

1) **Eco 40-60 (Lavage) - Cycle de lavage test conformément à la réglementation européenne Écodesign 2019/2014.** Le programme le plus efficient en terme de consommation d'électricité et d'eau pour laver des articles en coton normalement sales. Ce programme permet de laver avec le même cycle du linge en coton normalement sale, qu'il soit lavable à 40 °C ou à 60 °C.

4) **Eco 40-60 (Lavage & Séchage) - Cycle de lavage et séchage test conformément à la réglementation européenne Écodesign 2019/2014.**

Pour accéder au cycle « lavage et séchage », sélectionnez le programme de lavage « Eco 40-60 » et réglez le niveau de l'option  sur . Le programme le plus efficient en terme de consommation d'électricité et d'eau pour laver et sécher des articles en coton normalement sales, qu'il soit lavable à 40 °C ou à 60 °C. À la fin du cycle, les vêtements peuvent être immédiatement rangés dans l'armoire.

* En cas de sélection de ce programme 16 et de suppression de l'essorage, la machine n'effectuera que la vidange.

** La durée des programmes de lavage est contrôlable sur l'écran.

*** Après la fin du programme et l'essorage à la vitesse d'essorage maximale pouvant être sélectionnée, dans le réglage du programme par défaut.

- Il est important de noter que lorsque plusieurs fonctions supplémentaires sont sélectionnées simultanément, il se peut que certaines d'entre elles soient incompatibles les unes avec les autres.
- Ne pas sécher les serviettes, les textiles en coton et en lin, les articles synthétiques et les tissus mixtes ensemble. Pour sécher le linge, il convient de sélectionner le programme de séchage le mieux adapté aux textiles.
- Les programmes les plus efficaces en terme de consommation d'énergie sont généralement ceux qui fonctionnent à des températures plus basses et sur une plus longue durée.
- Le respect de la capacité indiquée par le fabricant pour chaque programme lors du chargement du lave-linge/sèche-linge ménager contribuera aux économies d'énergie et d'eau.

- Il est recommandé d'utiliser des détergents liquides pour les programmes de lavage à basse température. La quantité de détergent à utiliser peut varier en fonction de la quantité de linge et du degré de saleté du linge. Veuillez suivre les recommandations des fabricants de détergents en ce qui concerne la quantité de détergent à utiliser.
- Le bruit et la teneur en humidité résiduelle sont influencés par la vitesse d'essorage. Plus la vitesse de rotation est élevée pendant la phase d'essorage, plus le bruit est important et plus la teneur en humidité résiduelle est faible.

Informations importantes

- Utilisez uniquement des détergents, des assouplissants et autres additifs adaptés aux machines à laver automatiques. Une quantité excessive de mousse peut être détectée en raison d'une utilisation trop importante de détergent.
- Nous recommandons un nettoyage périodique de la machine à laver tous les 2 mois. Pour le nettoyage périodique, veuillez utiliser le programme 9 Coton Intensif à 90°C. Si nécessaire, utilisez des détartrants conçus spécialement pour les machines à laver.
- Ne forcez jamais l'ouverture du hublot lorsque votre machine à laver est en marche. Vous pouvez ouvrir la porte de votre machine 2 minutes après la fin d'une opération de lavage.
- Les procédures de réparation doivent toujours être effectuées par un agent de service autorisé afin d'éviter les risques éventuels. Le fabricant ne peut être tenu responsable des dommages pouvant résulter de procédures effectuées par des personnes non autorisées.

les Fonctions supplémentaires

Pour des résultats de lavage optimaux, cet appareil offre les fonctions supplémentaires ci-dessous, qui pourront être ajoutées au programme sélectionné.

Pour sélectionner une fonction supplémentaire avant de démarrer un programme :

- Sur le bandeau de commandes, appuyez sur la touche située sous le symbole de la fonction supplémentaire souhaitée.
- Si le voyant de la fonction supplémentaire s'allume de manière continue, la fonction est activée.
- Si le voyant de la fonction supplémentaire clignote, la fonction n'est pas activée.


Causes de la non-activation :



- La fonction supplémentaire n'est pas compatible avec le programme de lavage sélectionné.
 - Le programme sélectionné est déjà trop entamé pour que la fonction supplémentaire puisse être ajoutée.
 - La fonction supplémentaire choisie n'est pas compatible avec une autre fonction supplémentaire déjà sélectionnée.
- Si l'option choisie est incompatible avec le programme réglé, l'incompatibilité sera signalée par un signal sonore et le témoin correspondant clignotera.
- Si l'option sélectionnée est incompatible avec une autre option précédemment réglée, seule la sélection la plus récente restera active.

Energy Saver


Cette option permet d'économiser l'énergie puisque l'eau utilisée pour la lessive n'est pas réchauffée, un plus pour l'environnement et pour votre facture d'électricité. L'action renforcée et l'optimisation de la consommation de l'eau garantissent d'excellents résultats pour une durée moyenne identique à celle d'un cycle standard. Pour de meilleurs résultats en matière de lavage, utilisez une lessive liquide.

Départ différé


Pour démarrer ultérieurement le programme sélectionné, appuyez sur le bouton  pour régler le temps de retard souhaité.

Le symbole  s'allume sur l'écran quand cette fonction est activée. Pour supprimer le départ différé, appuyez sur le bouton  encore une fois jusqu'à ce que la valeur « 0 » s'affiche sur l'écran.


Température

Chaque programme a une température préétablie. Pour modifier la température, appuyez sur la touche . La valeur correspondante est affichée à l'écran.

Essorage

Chaque programme a une vitesse d'essorage préétablie. Pour modifier la vitesse d'essorage, appuyez sur la touche . La valeur correspondante est affichée à l'écran.

Séchage

A la première pression sur la touche , l'appareil sélectionne automatiquement le niveau de séchage maximum compatible avec le programme sélectionné. Les pressions successives font diminuer le niveau puis le temps de séchage jusqu'à sa suppression. La valeur "OFF" s'affiche alors sur l'écran.

Deux types de séchage sont disponibles :

A - En fonction du degré d'humidité du linge.


Prêt à repasser  : linge légèrement humide, facile à repasser.

Sur cintre  : idéal pour le linge n'exigeant pas un séchage complet.

Prêt à ranger  : conseillé pour le linge prêt à ranger dans l'armoire sans repassage.

B - En fonction du temps: **de 30 à 210 min**


Si, exceptionnellement, la charge de linge à laver et à faire sécher dépasse la charge maximum prévue, procédez au lavage. Une fois le programme terminé, séparez le linge en deux et laissez la moitié du linge dans le tambour.


Suivez les instructions pour procéder au **Séchage seul** .

Procédez de même pour la seconde partie du linge. Un cycle de refroidissement est toujours prévu lorsque le séchage est terminé.

Séchage seul

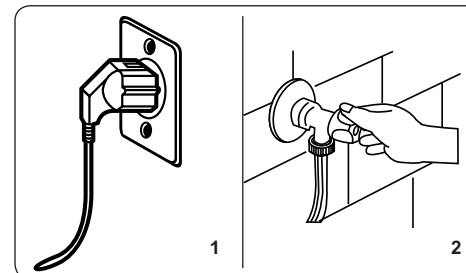
Appuyez sur la touche  pour effectuer un cycle de séchage uniquement.

Après avoir sélectionné le programme voulu, compatible avec le type de linge traité, une pression sur la touche  exclut la phase de lavage et lance le séchage au niveau maximum prévu pour le programme sélectionné.

Il est possible de modifier et de sélectionner le niveau ou la durée du séchage en appuyant sur la touche séchage .

entretien et nettoyage

Avertissement



⚠ AVERTISSEMENT : Avant toute opération de nettoyage ou d'entretien, il est indispensable de couper l'alimentation secteur et de débrancher le cordon d'alimentation.

Couper l'alimentation en eau froide avant de démarrer l'entretien ou le nettoyage.

⚠ AVERTISSEMENT : Ne pas utiliser de solvants, d'agents de nettoyage abrasifs, de liquides de lavage pour vitres ou tout autre produit de nettoyage universel pour nettoyer le lave-linge séchant. Les produits chimiques qu'ils contiennent risquent d'endommager les surfaces en plastique ainsi que les autres composants.

Pensez à effectuer le nettoyage et l'entretien périodiques de votre machine à laver (au minimum 4 fois par an).

Nettoyer le filtre à eau / vérifier l'évacuation de l'eau résiduelle

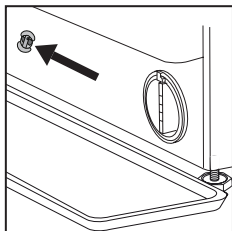
Retirez la plinthe de cuisine avant de nettoyer le filtre à eau ou d'évacuer l'eau résiduelle. La plinthe de cuisine doit être remontée en toutes circonstances une fois que l'opération de nettoyage est terminée.

Après avoir utilisé un programme de lavage chaud, attendez que l'eau ait refroidi avant d'évacuer une quelconque eau résiduelle.

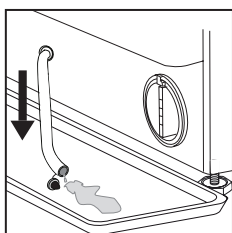
Nettoyez le filtre à eau régulièrement, afin d'éviter que l'eau ne puisse pas s'évacuer après le lavage en raison de l'obstruction du filtre.

Si l'eau ne peut pas se vidanger, procédez comme suit :

1. Placez un récipient à proximité de la pompe pour collecter d'éventuels déversements.
2. Retirez le tuyau d'évacuation d'urgence en le tirant de la base du lave-linge.



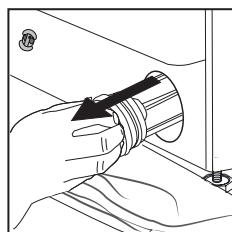
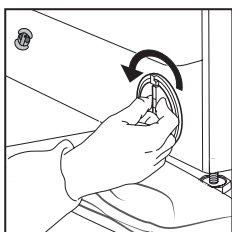
3. Retirez le bouchon du tuyau d'évacuation d'urgence et laissez l'eau s'écouler dans le récipient.



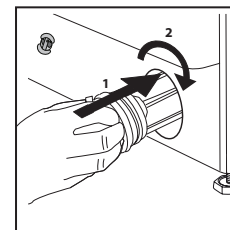
4. Faites tourner la poignée du filtre d'évacuation et sortez-le de son logement.

Une fois que le récipient est rempli d'eau, remettez le bouchon à l'extrémité du tuyau et réinsérez le petit tuyau dans la base du lave-linge. Ensuite, videz le récipient. Puis bouchez fermement le tuyau d'évacuation d'urgence avec le bouchon.

5. Retirez le filtre : placez un chiffon en coton sous le filtre à eau, afin d'absorber une petite quantité d'eau résiduelle. Puis retirez le filtre à eau en le faisant tourner vers la gauche.



6. Nettoyez le filtre à eau : retirez les résidus qui se trouvent dans le filtre et nettoyez à l'eau courante.
7. Insérez le filtre à eau : réinsérez le filtre à eau en le tournant vers la droite. Veillez à le tourner à fond. La poignée du filtre doit être en position verticale. Afin de tester l'étanchéité du filtre à eau, vous pouvez verser environ 1 litre d'eau dans le distributeur de détergent.



Puis réinstallez la plinthe de cuisine.

Nous recommandons un nettoyage périodique de la machine à laver tous les 2 mois. Pour le nettoyage périodique, veuillez utiliser le programme 9 **Coton Intensif** à 90°C. Si nécessaire, utilisez des détartrants conçus spécialement pour les machines à laver.

Vérifier le tuyau d'alimentation d'eau


Vérifiez le tuyau d'alimentation régulièrement pour éviter des fissures ou des points fragilisés.

S'il est endommagé, remplacez-le avec un nouveau tuyau présentant les mêmes caractéristiques.

Nettoyer les filtres

Les filtres d'arrivée d'eau préviennent la pénétration d'impuretés et d'objets étrangers dans la machine. Il est conseillé de nettoyer ces filtres lorsque, malgré une alimentation en eau performante et bien que le robinet soit ouvert, le débit d'eau de la machine ne semble plus suffisant. Nous recommandons de nettoyer ces filtres tous les 2 mois.

- Dévissez le tuyau d'arrivée d'eau du lave-linge séchant.
- Pour retirer le filtre monté sur la vanne d'arrivée d'eau, utilisez une longue pince à bec pour tirer délicatement sur la barre en plastique à l'intérieur du filtre.
- Un second filtre est monté sur l'extrémité du tuyau d'arrivée d'eau à raccorder au robinet. Pour retirer le second filtre, utilisez une longue pince à bec pour tirer délicatement sur la barre en plastique à l'intérieur du filtre.
- Nettoyez soigneusement le filtre à l'aide d'une brosse souple et lavez à l'eau savonneuse, puis rincez abondamment. Insérez à nouveau le filtre en exerçant une légère pression.

 **MISE EN GARDE :** Les filtres montés sur la vanne d'arrivée d'eau sont susceptibles de se boucher en raison de la mauvaise qualité de l'eau ou du manque d'entretien. Cela peut entraîner une fuite d'eau. De tels incidents ne sont pas couverts par la garantie.

Nettoyer le tiroir à produits lessiviels

L'utilisation de lessive est susceptible d'entraîner au fil du temps une accumulation résiduelle dans le tiroir à produits lessiviels. Il est conseillé de retirer le tiroir à produits lessiviels tous les 2 mois de manière à éliminer les résidus accumulés.

Pour retirer le tiroir à produits lessiviels :

- Tirez sur le bac jusqu'à ce qu'il soit entièrement déployé.
- Avec une brosse souple et de l'eau, procédez au nettoyage du bac.
- Si le logement du tiroir à produits lessiviels présente des résidus, éliminez-les à l'aide d'une brosse souple. Veillez à prévenir toute chute éventuelle de résidus dans la machine.
- Séchez soigneusement le tiroir à produits lessiviels, puis remplacez-le dans son logement.



Ne pas laver le tiroir à produits lessiviels dans le lave-vaisselle.

Nettoyer l'appareil

- Corps

Utilisez un agent de nettoyage non abrasif ou de l'eau savonneuse pour nettoyer les surfaces extérieures de la machine. Séchez avec un chiffon doux.

- Tambour

Ne pas laisser d'objets métalliques tels que des aiguilles, des trombones, des pièces de monnaie, etc. dans la machine. Ces objets entraînent la formation de tâches de rouille dans le tambour.





Pour nettoyer de telles tâches de rouille, utilisez un agent de nettoyage sans chlore et suivez les consignes du fabricant du produit utilisé. Ne jamais utiliser d'éponge à récurer en acier ou d'autres matériaux durs similaires pour éliminer les tâches de rouille.


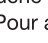
guide de dépannage

Toute réparation de la machine doit être effectuée par un service de maintenance agréé. Si votre machine nécessite une réparation et vous ne parvenez pas à résoudre le problème avec les informations fournies ci-dessous, il conviendra alors de :

- Débrancher la machine de l'alimentation secteur.
- Fermer l'alimentation en eau.

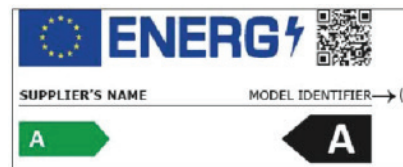
Contactez le service après-vente de votre magasin revendeur.

Problèmes	Causes possibles	Solutions
La machine ne démarre pas.	Elle n'est pas branchée.	Insérer la fiche dans la prise.
	Le fusible est défectueux.	Remplacer le fusible.
	L'alimentation secteur est coupée.	Contrôler l'alimentation secteur.
	La touche ON/OFF  n'a pas été activée.	Appuyer sur la touche ON/OFF  .
	La touche MARCHE / PAUSE  n'a pas été activée.	Appuyer sur la touche MARCHE / PAUSE  .
	La porte de la machine n'est pas correctement fermée.	Fermer la porte de la machine.
La machine ne vidange pas.	Le tuyau de vidange est bouché ou plié.	Contrôler le tuyau de vidange.
	Le filtre de la pompe de vidange est bouché.	Nettoyer le filtre de la pompe de vidange.
La machine vibre.	Les pieds n'ont pas été ajustés.	Ajuster les pieds.
	Les vis de bridage n'ont pas été retirées.	Retirer les vis de bridage montées sur la machine.
	Le tambour ne contient qu'une faible quantité de linge.	Ceci n'empêchera pas le fonctionnement de la machine.
	La machine est surchargée de linge ou le linge n'est pas réparti de manière uniforme.	Ne pas surcharger la machine. Veiller à ce que le linge soit réparti de manière uniforme.
	Le lave-linge est en contact avec un autre appareil ou un objet quelconque.	Veillez à laisser un espace libre suffisant autour de l'appareil afin qu'il n'entre pas en contact avec un objet, le mur ou un meuble.

Une quantité excessive de mousse s'est formée dans le tiroir à produits lessiviels.	Une quantité excessive de lessive a été utilisée.	Appuyer sur la touche MARCHE / PAUSE  . Pour arrêter la formation de mousse, diluer une cuillère à soupe d'assouplissant dans 1/2 litre d'eau, puis verser dans le tiroir à produits lessiviels. Attendre 5 à 10 minutes, puis appuyer sur la touche MARCHE / PAUSE  .
	Une lessive non adaptée a été utilisée.	Utiliser dans la machine des lessives pour lave-linge uniquement.
Le résultat du cycle de lavage n'est pas satisfaisant.	Le linge est trop sale pour le programme sélectionné.	Sélectionner un programme adapté au degré de salissure du linge.
	Une quantité de lessive insuffisante a été utilisée.	Utiliser la quantité de lessive indiquée sur l'emballage.
	Le tambour est surchargé.	Vérifier que la capacité maximale du lave-linge séchant n'a pas été dépassée.
Dès que la machine est alimentée en eau, des fuites peuvent être observées.	L'extrémité du tuyau de vidange est trop basse.	Installer le tuyau de vidange à une hauteur appropriée, entre 65 et 100 cm.
	Le tuyau d'arrivée de l'eau n'est pas bien vissé.	Vérifiez que le tuyau est correctement vissé.
	Le tiroir à produits lessiviels est engorgé.	Videz et nettoyez le tiroir.
	Le tuyau de vidange n'est pas bien fixé.	Fixez correctement le tuyau de vidange.
	L'évacuation murale n'a pas d'évent.	Si l'appartement est situé en étage dans un immeuble, il peut y avoir des phénomènes de siphonage qui font que le machine prend et évacue l'eau continuellement. Pour supprimer cet inconvénient, on trouve dans le commerce des soupapes spéciales anti-siphonage.
Aucune quantité d'eau ne peut être observée dans le tambour au cours du lavage.	Ceci n'est pas un défaut. L'eau est située dans une partie du tambour non visible.	-

Des résidus de lessive peuvent être présents sur le linge après le lavage.	Il se peut que les particules de certaines lessives se dissolvant mal soient observées sous forme de points blancs sur le linge.	Effectuer un rinçage supplémentaire ou nettoyer le linge à l'aide d'une brosse lorsqu'il est sec.
	Ces tâches peuvent être causées par des huiles, crèmes ou produits de beauté. Ceci n'est pas une défaillance.	Pour le lavage suivant, pré-traiter les taches tenaces avant le lavage.
Le linge est encore humide après l'opération de séchage.	Le programme de séchage approprié n'a pas été sélectionné. Il se peut que la capacité de charge maximale pour le programme sélectionné ait été dépassée.	Sélectionner un programme de séchage adapté au linge.
L'écran affiche "H2O".	Il n'y a pas d'arrivée d'eau.	Le tuyau d'arrivée de l'eau n'est pas raccordé au robinet.
		Le tuyau est plié.
		Le robinet de l'eau n'est pas ouvert.
		Il y a une coupure d'eau.
		La pression n'est pas suffisante.
La touche MARCHE/PAUSE n'a pas été enfoncée.		
Le voyant MARCHE/PAUSE clignote rapidement. L'écran affiche un code d'anomalie (par exemple : F-01, F-..).	L'appareil détecte un défaut lors de l'utilisation.	Éteignez l'appareil et débranchez la fiche de la prise de courant. Patientez 2 minutes environ avant de l'allumer à nouveau. Si l'anomalie persiste, contactez le service de maintenance.

INFORMATION



- Vous pouvez trouver les informations sur les modèles telles qu'elles sont enregistrées dans la base de données des produits sur le site Web suivant en recherchant l'identifiant de votre modèle (*) figurant sur l'étiquette énergétique.
<https://eprel.ec.europa.eu/>

- La durée de service de votre appareil est de 5 ans. Au cours de cette période, les pièces de rechange d'origine seront disponibles pour assurer le bon fonctionnement de l'appareil.
- Lien internet vers le site web du fournisseur où se trouvent les informations visées à l'annexe II, point 9, du règlement (UE) 2019/2023 de la Commission :
<https://www.boullanger.com/info/assistance/>

Lave-linge séchant encastrable

EELS914-1B



Protection de l'environnement

Ce symbole apposé sur le produit signifie qu'il s'agit d'un appareil dont le traitement en tant que déchet est soumis à la réglementation relative aux déchets d'équipements électriques et électroniques (DEEE). Cet appareil ne peut donc en aucun cas être traité comme un déchet ménager, et doit faire l'objet d'une collecte spécifique à ce type de déchets. Des systèmes de reprise et de collecte sont mis à votre disposition par les collectivités locales (déchèterie) et les distributeurs. En orientant votre appareil en fin de vie vers sa filière de recyclage, vous contribuerez à protéger l'environnement et empêcherez toute conséquence nuisible pour votre santé.

Testé dans nos laboratoires

Garantie valide à partir de la date d'achat (ticket de caisse faisant foi). Cette garantie ne couvre pas les vices ou les dommages résultant d'une mauvaise installation, d'une utilisation incorrecte, ou de l'usure normale du produit.



Points de collecte sur www.quefairedesdechets.fr
Privilégiez la réparation ou le don de votre appareil !

