

essentiel 

Lave-linge / Washing machine
ELS85-1B



Aide à la réparation / After-sales solutions

8010331

Contenu / Table of content

- Consignes de sécurité pour l'entretien ou le démontage de votre appareil/
Safety instructions related to the maintenance or disassembly of your product
- Outils nécessaires / Necessary Tools
- Vue éclatée / Exploded view
- Liste des pièces détachées / Spare parts list
- Codes erreurs / Errors codes
- Schémas électriques et électroniques / Electric and electronic diagrams
- Rappel des consignes élémentaires d'entretien / Reminder of basic maintenance instructions
- Informations complémentaires / Further information

Cette notice a pour but de vous donner les informations principales vous permettant d'entretenir ou de dépanner votre lave-linge.

Des consignes de sécurité complètent les consignes d'installation et d'utilisation que vous retrouvez dans la notice d'utilisation de votre appareil.

Mises en garde

Pour votre sécurité, nous recommandons de confier les réparations et l'entretien exclusivement à des professionnels qualifiés tout au long de la vie de votre appareil. Pendant la période de garantie de votre appareil, confiez l'entretien ou les réparations à un personnel qualifié et autorisé.

Tout démontage ou dommage au produit causé par une tentative de réparation du produit par une personne non agréée pourra engendrer une exclusion de garantie si le lien entre la tentative d'auto réparation et le dysfonctionnement rencontré est établi.

En cas de réparation du produit effectuée par une personne non agréée, ou par l'utilisateur lui-même, Sourcing & Création ne peut être tenu responsable de tout dommage causé au produit, ou de toute blessure, dans la mesure où ils sont liés à une maladresse de l'utilisateur ou au non-respect par ce dernier des consignes de réparation du produit.

L'utilisateur peut procéder à une réparation par lui-même sur les pièces de rechange suivantes : joints, filtres, charnières de porte, accessoires en plastique.

Les réparations et tentatives de réparation par l'utilisateur pour les pièces ne figurant pas dans cette liste et/ou ne suivant pas les instructions de sécurité, pourraient donner lieu à des problèmes de sécurité non imputables à Sourcing & Création.

En outre, pour garantir la sécurité du produit et de l'utilisateur, la réparation doit être effectuée en suivant les instructions de sécurité mentionnées ci-après.

Il est donc fortement recommandé aux utilisateurs de s'abstenir de tenter d'effectuer des réparations ne figurant pas sur la liste des pièces de rechange mentionnées, en s'adressant dans ce cas à des réparateurs professionnels autorisés ou agréés. Au contraire, de telles tentatives de la part des utilisateurs peuvent causer des problèmes de sécurité et endommager le produit, provoquer un incendie, des fuites d'eau, une électrocution et des blessures corporelles graves.

The purpose of this manual is to give you the main information allowing you to maintain or troubleshoot your washing machine.

Safety instructions supplement the installation and use instructions that you find in the manual for your device.

Warning

For your safety, we recommend that repairs and maintenance be carried out exclusively by qualified professionals throughout the life of your device. During the warranty period of your device, entrust maintenance or repairs to qualified and authorized personnel.

Any disassembly or damage to the product caused by an attempt to repair the product by an unauthorized person may result in an exclusion of warranty if the link between the attempted self-repair and the malfunction encountered is established.

In the event of repair of the product carried out by an unauthorized person, or by the user himself, Sourcing & Création cannot be held responsible for any damage caused to the product, or any injury, insofar as they are related to clumsiness on the part of the user or non-compliance by the latter with the product repair instructions

The user can repair the following spare parts himself: seals, filters, door hinges, plastic accessories.

Repairs and attempted repairs by the user for parts not appearing in this list and / or not following the safety instructions, could give rise to safety problems not attributable to Sourcing & Création. In addition, to ensure the safety of the product and the user, the repair must be carried out following the safety instructions mentioned below.

It is therefore strongly recommended that users refrain from attempting to carry out repairs that are not on the list of spare parts mentioned, in this case contacting authorized or approved professional repairers. On the contrary, such attempts by users may cause safety problems and damage the product, cause fire, electric shock, and serious bodily injury. professional repairers. On the contrary, such attempts by users may cause safety problems and damage the product, cause fire, water leakage, electric shock, and serious bodily injury.

Consignes de Sécurité

. Travaillez dans un environnement dégagé et éloigné de toutes substances inflammables ou explosives à proximité de votre appareil. Pour le nettoyage de votre appareil, n'utilisez pas de solvants, de produits contenant de l'alcool et de produits pétrochimiques.

. Portez un équipement de protection (gants, lunettes de sécurité, etc.) pour prévenir les blessures et les chocs électriques pendant l'entretien, le démontage ou la réparation de votre appareil.

. Ne manipulez pas l'appareil ou le cordon d'alimentation avec les mains mouillées.

. Avant toute intervention d'entretien, de démontage ou de réparation, débranchez les prises d'alimentation CA et/ou CC de votre prise secteur.



. Ne tirez jamais sur le cordon d'alimentation pour le débrancher mais toujours au niveau de la fiche.

. Si le câble d'alimentation de votre appareil est endommagé, il doit être remplacé par votre revendeur, son service après-vente ou une personne de qualification similaire afin d'éviter tout danger. Ne mettez jamais le lave-linge en marche si le cordon d'alimentation ou la prise est endommagé(e).

. Entretien : retirez les poussières ou tout corps étranger dans le produit, les câbles et les raccordements.

. Si vous devez coucher le lave linge, posez le avec délicatesse et uniquement sur le côté ou sur la face arrière en utilisant une protection au sol.

. Lorsqu'une ou des pièces doivent être changées, assurez-vous que le technicien a utilisé des pièces de rechange d'origine ou comportant les mêmes caractéristiques et les mêmes performances que celles-ci.

Une pièce de remplacement qui ne possède pas les mêmes caractéristiques de sécurité que la pièce de remplacement recommandée peut provoquer un choc électrique, un incendie et/ou présenter d'autres dangers.

. Réinstallez les éléments démontés à leur emplacement d'origine. Vérifiez toujours que les vis, les composants et le câblage ont été correctement réinstallés.

Assurez-vous que l'espace autour des pièces entretenues ou échangées n'a subi aucun dommage.

. Si vous utilisez un instrument de mesure, raccordez toujours un fil de terre de l'instrument de test à la mise à la terre du châssis de l'instrument avant de relier le fil positif ; retirez toujours le fil de terre de l'instrument en dernier.

Safety Instructions

. Work in an open environment away from any flammable or explosive substances near your device. To clean your device, do not use solvents, products containing alcohol and petrochemicals. Avoid the use of aerosols. Use a soft, dry cloth only.

. Do not handle the appliance or the power cord with wet hands.

. Wear protective equipment (gloves, safety glasses, etc.) to prevent injury and electric shock during maintenance, disassembly or repair of your device.

. Before any maintenance, disassembly or repair work, disconnect the AC and / or DC power plugs from your outlet.



. Never pull on the power cord to disconnect it, always at the plug.

. If the power cable of your appliance is damaged, it must be replaced by your dealer, its after-sales service or a similarly qualified person in order to avoid any danger. Never start the product if the power cord or plug is damaged.

. Remove dust or any foreign object in the product, cables and connections.

. If you have to lay the washing machine down, place it gently and only on its side or on the back, using a floor protection.

. When one or more parts must be changed, make sure that the technician has used spare parts that are original or have the same characteristics and performance as these.

. A replacement part that does not have the same safety characteristics as the recommended replacement part may provide electric shock, fire and / or other hazards.



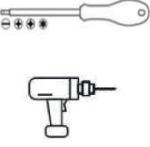







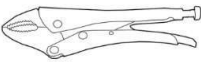
. Reinstall the removed items in their original locations. Check that the components have always been correctly reinstalled.

. Make sure that the space around the serviced or exchanged parts has not been damaged.

. If you are using a measuring instrument, always connect a test instrument ground wire to the instrument chassis ground before connecting the positive wire; Always remove the ground wire from the measuring instrument last.

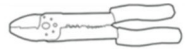








Outils / Tools

Outils / Tools

Type d'outil / Tool type	Illustration / Drawing	Spécificité / Specificity (Normes et autres/Standards and others)	Commentaire / Remark
Paire de gants anti-coupures Pair of cut resistant gloves		EN388 – EN420 ISO 13997	Indispensable / essential
Lunettes de protection Protective glasses		EN166	Indispensable / essential
Visseuse électrique* ou jeu de tournevis à tête fendue, à empreinte cruciforme, à empreinte pozidriv, à empreinte torx Cordless Screwdriver or screwdriver Set Slotted, Phillips Head, Pozidriv Drive, Torx Drive		ISO 2380, ISO 8764, ISO 10664 Mention VDE**	Indispensable / essential
Jeu de clés pour vis à 6 pans creux et torx Set of keys for hexagon socket and torx screws		ISO 2936	Indispensable / essential
Jeu de clés mixtes de 8 à 19 (8-10-11-12-13-14-16-17-18-19) Set of combination wrenches 8 to 19 (8-10-11-12-13-14-16-17-18-19)		ISO 7738	Indispensable / essential
Jeu de clés à pipe de 8 à 19 (8-9-10-11-12-13-14-15-16-17-18-19) Pipe wrench set from 8 to 19 (8-10-11-12-13-14-16-17-18-19)		ISO 2236	Indispensable / essential
Pince universelle Universal pliers		ISO 5746 Mention VDE**	Indispensable / essential
Pince à bec demi-rond Half-round nose pliers		ISO 5745 Mention VDE**	Indispensable / essential
Pince coupante diagonale Diagonal cutters		ISO 5749 Mention VDE**	Indispensable / essential
Pince multiprise Multigrip pliers		ISO 8976 Mention VDE**	Indispensable / essential
Pince étau Vise grips		Longueur/ Length : 250 MM	Optionnel / Optional

*Attention ! Utilisez un couple de serrage adapté pour ne pas endommager l'appareil.

*Caution! Use the correct torque to avoid damage to the unit.

Pince universelle pour dénuder et sertir Universal stripping pliers and crimp			Optionnel / Optional
Levier Pry tool		Plastique glissant, rigide et dur Slippery, rigid and hard plastic	Optionnel / Optional
Pincette Tweezers		Antistatique Antistatic	Optionnel / Optional
Marteau Hammer		Tête métallique Metal head	Optionnel / Optional
Couteau universel (cutter) Universal knife (cutter)		Avec lame rétractable With retractable blade	Optionnel / Optional
Loupe Magnifying glass			Optionnel / Optional
Pistolet à colle Hot glue gun		Utilisation : pour fixer les câblages, en remplacement des adhésifs défectueux Use: glue point to fix cables, replacing defective adhesives	Optionnel / Optional
Multimètre Multimeter		Fonctions mesurées : Courant / tension AC-DC, ampérage, résistance, continuité Measured functions : AC-DC current, voltage, amperage, resistance, continuity	Optionnel / Optional
Fer à souder + panne à souder fine Soldering iron + fine soldering tip		Température $\approx 390^{\circ}\text{C}$ Puissance 20/40W Temperature $\approx 390^{\circ}\text{C}$ Power 20/40W	Optionnel / Optional

** La mention VDE indique que l'outil est totalement isolé et qu'il a été soumis au test diélectrique à 10.000 V. Utilisation : travaux sous tension allant jusqu'à 1000V.

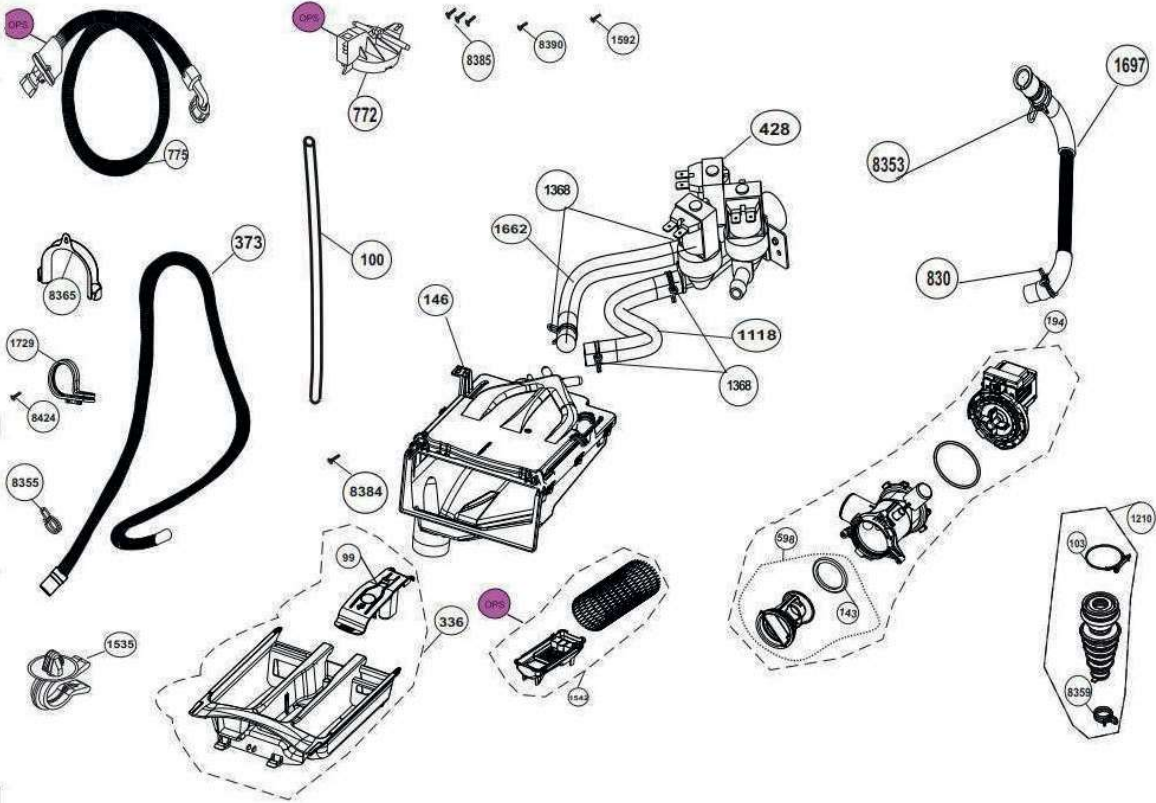
** The VDE mention indicates that the tool is fully insulated and that it has been subjected to the dielectric test at 10.000V . Use : work under voltage up to 1000V.

Conseils / Advice

Il est recommandé de travailler dans un espace dégagé et sécurisé, de poser l'appareil sur une surface plane et propre.

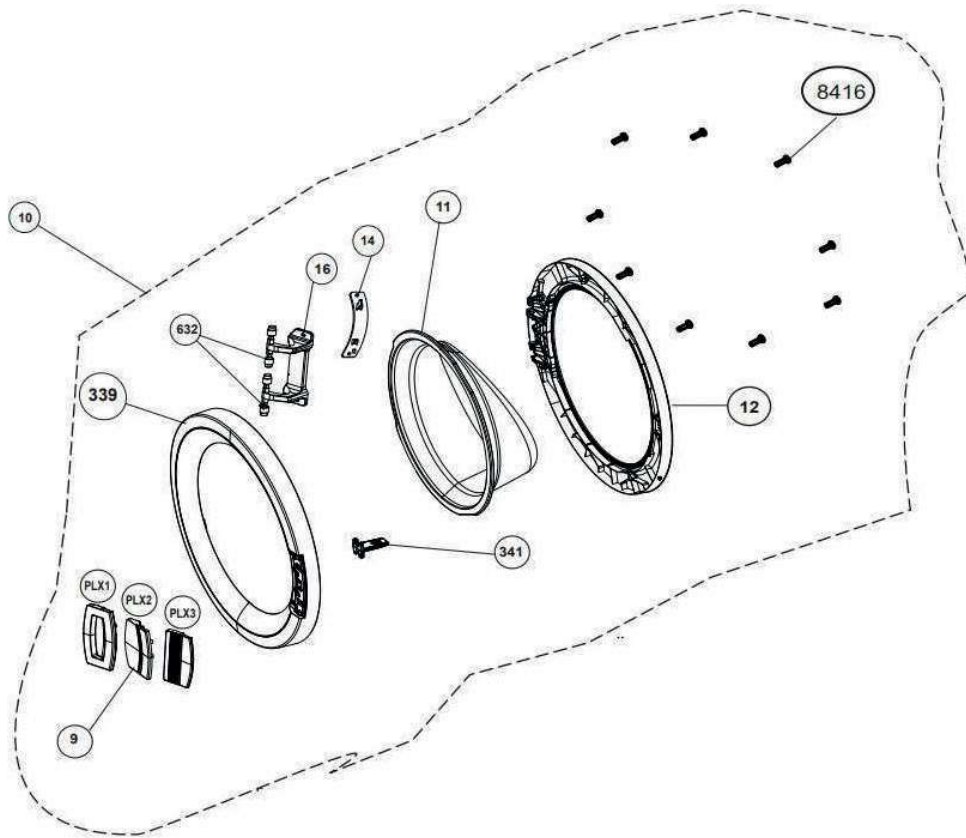
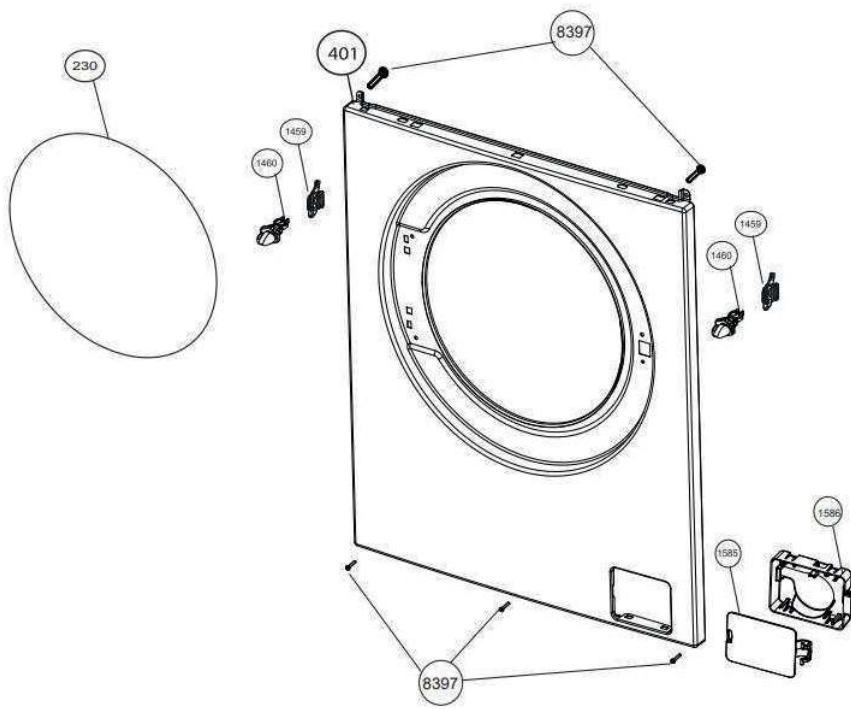
It is recommended to work in an open and safe space, to place the device on a flat and clean surface.

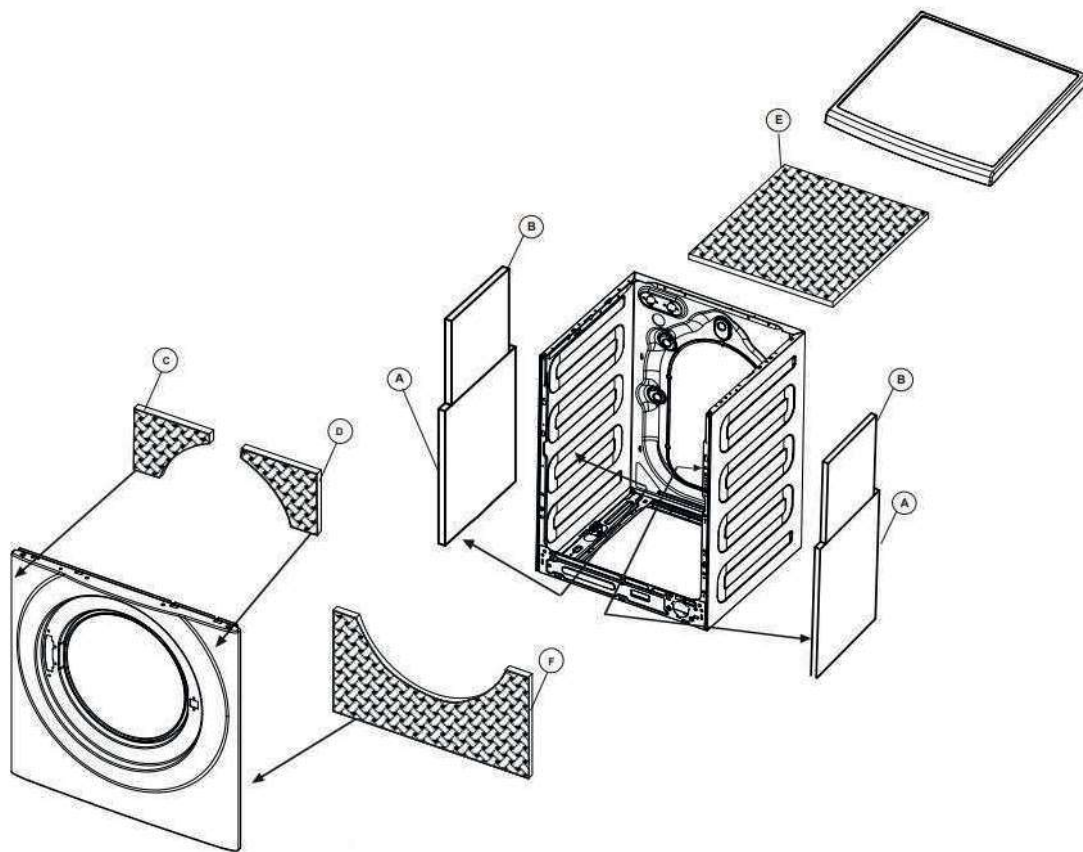
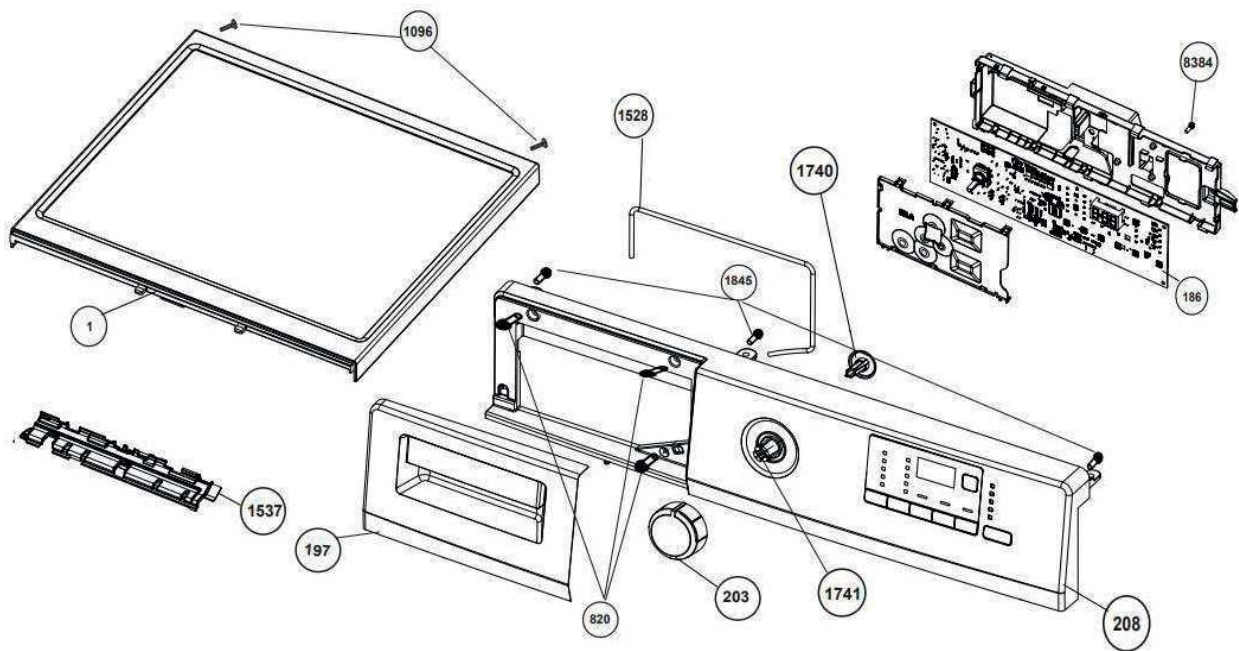
Vue éclatée / Exploded view

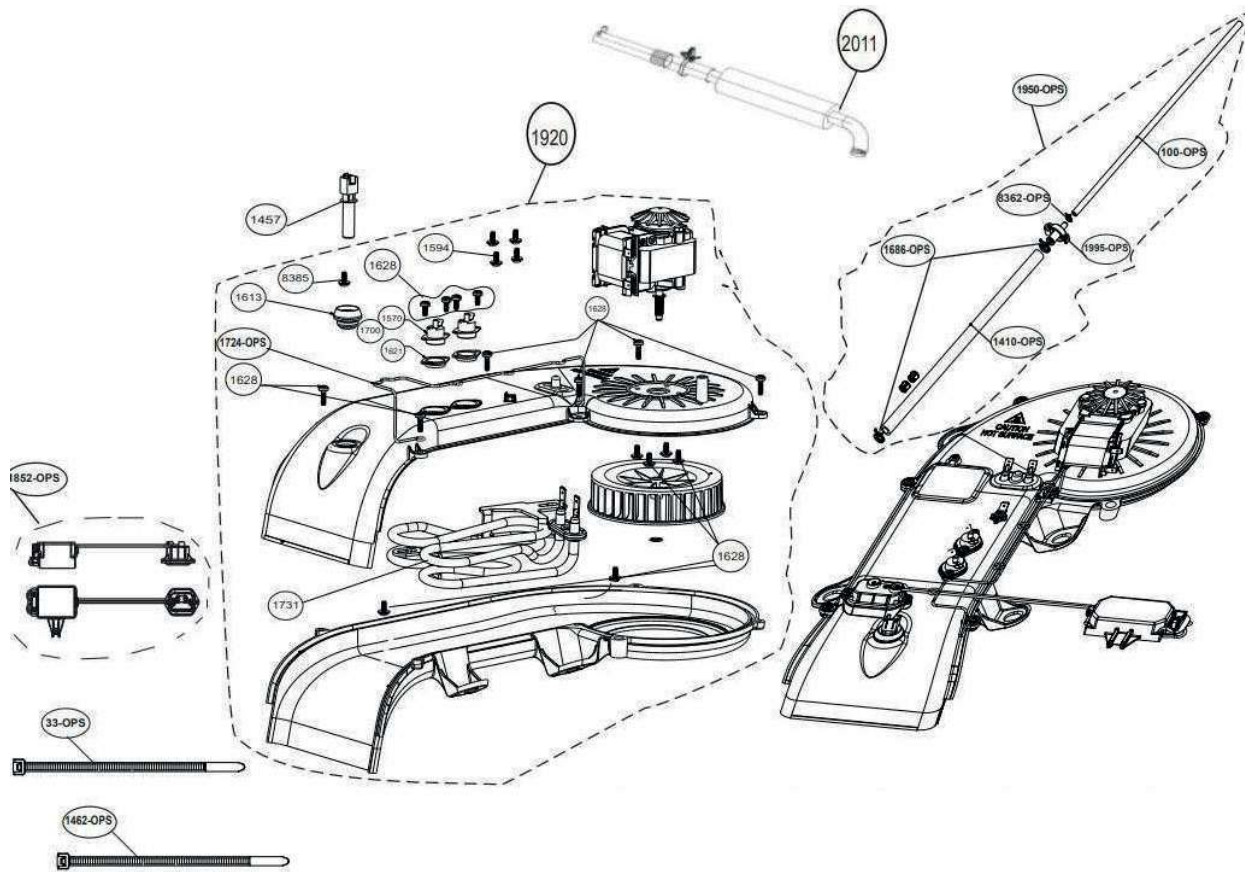


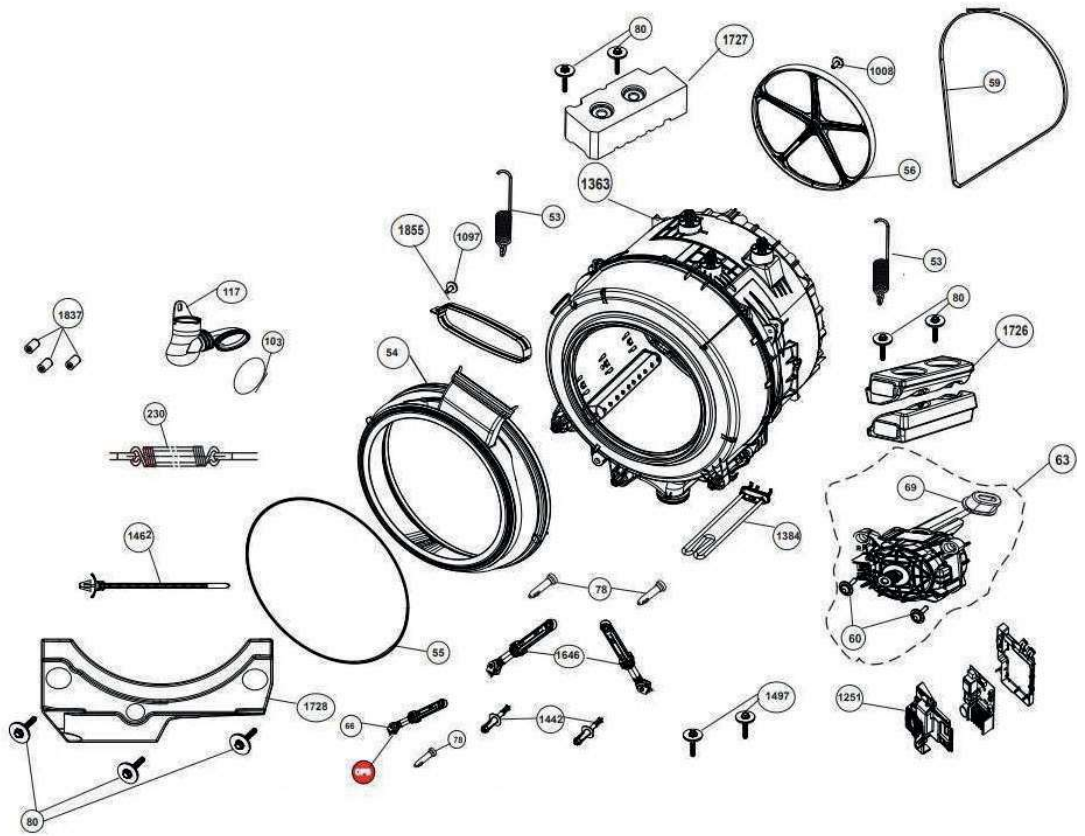
Toutes les informations, dessins, croquis et images dans ce document relèvent de la propriété exclusive de SOURCING & CREATION. SOURCING & CREATION se réserve tous les droits relatifs à ses marques, créations et informations. Toute copie ou reproduction, par quelque moyen que ce soit, sera jugée et considérée comme une contrefaçon.

All information, designs, drawings and pictures in this document are the property of SOURCING & CREATION. SOURCING & CREATION reserves all rights to its brands, designs and information. Any copy and reproduction through any means shall be deemed and considered as counterfeiting.









Liste des pièces détachées / Spare parts list

N° VUE	REF PIECE	DESIGNATION (FR)	DESIGNATION (ENG)	INFORMATION
1	2466300117	DESSUS	TOP FRAME ASSEMBLY	
10	2505700400	HUBLLOT COMPLET	FRONT DOOR ASSEMBLY PLX YK (PLS MEN)	
1008	2829960200	VIS DE FIXATION POULIE	PULLEY FIXING SCREW	
103	2814430100	COLLIER DE DURITE	HOSE CLAMP	
106	2426000200	TUYAU D'ARRIVEE D'EAU	HOSE -WATER INLET SLIM-COLD	
1096	2836970300	VIS (4X11)	SCREW (4x11)	
1097	2836970200	VIS	SCREW	
11	2842650100	HUBLLOT VERRE	DOOR GLASS	
1102	2907190200	TUYAU L=360mm	HOSE L=360mm	
1108	2907190800	TUYAU L=150mm Diam.int = 8mm	HOSE L=150mm Diam.int = 8mm	
117	2846690100	DURITE BOITE/CUVE	TUB INLET HOSE	
1210	2865200100	DURITE CUVE/POMPE	TUB-FILTER HOSE ASSEMBLY COMPLETE	
1251	2500001000	MODULE DE PUISSANCE POUR MOTEUR	MOTOR BOARD ASSY.	
13	2849660500	SECURITE DE PORTE	DOOR LOCK	
1347	2820980100	TUYAU EN Y	Y PIPE	
1363	2435301800	BLOC LAVEUR	WELDED TUB ASSEMBLY	
1384	2882601700	RESISTANCE	HEATER ASSEMBLY with NICKEL	
14	2850610100	CHARNIERE	BX XL HINGE	
1406	2820820100	PROTECTION CHASSIS	CHASSIS FLAP	
1410	2907192800	TUYAU L=130mm Diam.int = 9mm	HOSE L=130mm Diam.int = 9mm	
1442	2817050400	AXE AMORTISSEUR DIAM = 11mm	SHOCK ABSORBER PIN Diam = 11mm	
1457	2971900200	SONDE TEMPERATURE CTN (EPCOS-12K)	NTC (EPCOS_12K)	
1459	2826440100	CLIP FEMELLE FIXATION FACADE	FRONT WALL HOLDER	
146	2478800600	BOITE A PRODUIT	DETERGENT BOX ASSEMBLY	
1460	2826450100	CLIP MALE FIXATION FACADE	FRONT WALL HOLDER PIN	
1462	9001230100	COLLIER PLASTIQUE	PLASTIC CLAMP	
1467	9003860800	VIS	SCREW.	
1467	9003860400	VIS	SCREW.	
149	2847280100	CONTREPOIDS AVANT	FRONT COUNTERWEIGHT	
1519	2828341200	BORDURE	EDGE COVER	
1528	2828820400	JOINT FACADE BOITE A LESSIVE/BANDEAU	PANEL GASKET	
1529	2831380100	SERRE CABLE	CABLE HOLDER	

1538	2907193400	TUYAU L=110mm	HOSE L=110 mm	
1570	2838870100	THERMOSTAT REARMABLE (SECTION SECHAGE)	THERMAL CUTOUT (DRYING SECTION)	
1575	2858560100	BORNE DE LIAISON	TERMINAK SHEET	
1585	2709970100	COUVERCLE POMPE	PUMP COVER ARCP1 WHITE	
1586	2709960100	SUPPORT POUR POMPE	BX PUMP HOLDER (PUSH-UP)	
1592	2707730400	VIS (3x4,5)	PLASTIC SCREW 3x4_5	
1594	2841880100	FIXATION MOTEUR	DD MOTOR MOUNTING FIX	
16	2835320200	SUPPORT CHARNIERE	HINGE SUPPORT BRACKET	
1613	2837010100	JOINT (NTC)	NTC SEAL	
162	2827981200	FILTRE ANTIPARASITE	INTERFERENCE SUPPRESSOR	
162	2834310400	FILTRE ANTIPARASITE	INTERFERENCE SUPPRESSOR	
1621	2837350100	JOINT (THERMOSTAT)	THERMOSTAT SEAL	
1628	2837850100	VIS EN ALUMINIUM	ALUMINUM SCREW(SELF THREAD)	
1640	2466301501	PRESSOSTAT	PRESSURE SWITCH	
1640	2828170500	PRESSOSTAT	PRESSURE SWITCH	
1640	2833830300	PRESSOSTAT	PRESSURE SENSOR METALFLEX	
1643	2499700700	TUYAU DIRECTIONNEL POUR CONDUIT DE CHAUFFAGE	HEATING DUCT FOAM DIRECTIONAL HOSE	
166	2507602600	FILERIE PRINCIPALE	MAIN CABLE HARNESS	
1686	2002374300	COLLIER Ø1.8	HOSE CLAMP (ø 1.8)	
169	2836390100	CORDON SECTEUR	POWER CORD ASSY.	
1697	2439500300	TUYAU DE CONDENSEUR L=400mm Diam.int = 15mm	CONDENSER PIPE L=400mm Int. Diam. =	
1700	2907160100	THERMOSTAT 175°C	THERMAL PROTECTOR 175°C	
1701	2837560100	COLLIER PLASTIQUE	PINNED CABLE CONNECTOR	
1714	2434000300	CHAMBRE DE CHAUFFE AVEC VENTILATEUR	HEATER CHANNEL GROUP	
1715	2433800100	BAC DE CONDENSATION	CONDENSER GROUP	
1724	2845970200	FIL PORTE CABLE	CABLE HOLDER WIRE	
1726	2847050200	CONTREPOIDS LATERAL	SIDE COUNTERWEIGHT	
1729	2845640100	SUPPORT TUYAU VIDANGE	DRAIN HOSE HOLDER	
1730	2847570100	PIECE DE TRANSITION TUYAU VIDANGE	DRAIN HOSE PART TRANSITIONAL	
1731	2845930400	ENSEMBLE CHAUFFAGE 1300W 210x95x65mm	HEATER ASSEMBLY 1300W 210x95x65mm	
1731	2845930500	ENSEMBLE CHAUFFAGE 1300W 210x95x65mm	HEATER ASSEMBLY 1300W 210x95x65mm	
1731	2845930100	ENSEMBLE CHAUFFAGE 1300W 210x95x65mm	HEATER ASSEMBLY 1300W 210x95x65mm	
1740	2852930200	PROTECTION DE L'ENCODEUR	ENCODER PROTECTOIN PART	
1741	2850350100	EMBRAYAGE	INNER PART	

1785	9003611200	VIS (B4 2X11,5)	SHEET METAL SCREW(B4_2x11.5-TOOTHED)	
18	2912701400	PIED AJUSTABLE	ADJUSTABLE FEET ASSEMBLY	
18	2912700500	PIED AJUSTABLE	ADJUSTABLE FEET ASSEMBLY	
1824	2845550100	JOINT CONDENSEUR	CONDENSER GASKET	
1825	2845560200	JOINT EPONGE (CONDENSEUR)	CONDENSER SPONGE TOP	
1828	2907195400	TUYAU L=95mm	HOSE L=95 mm	
1837	2443900200	BUTEE	CUSHION SHEET ASSEMBLY	
1845	9003272500	VIS	PLASTIC SCREW	
1855	2855230100	COLLIER	HOSE CLAMP	
186	2487802550	CARTE AFFICHAGE	C7S SYK DISPLAY CARD ASS.	
1862	2504400100	CARTER DE POMPE	PUMP COVER ASSEMBLY ARC P1 WHITE	
1869	2853170100	SECURITE D'OUVERTURE DE PORTE	SECURITY SWITCH OPENING PART	
1873	2848250100	PIECE DE FIXATION GAUCHE	TOP FRAME FIXING PART LEFT	
1874	2847840100	PIECE DE FIXATION DROITE	TOP FRAME FIXING PART RIGHT	
1900	2843610700	COLLIER	HOSE CLAMP	
1922	2860440100	SUPPORT CABLE	C7S CABLE HOLDER	
1923	2487904000	MODULE DE PUISSANCE	C7S SYK ANKASTRE POWER KART	
1923	2487901000	MODULE DE PUISSANCE	C7S SYK POWER KART	
1935	2857070100	OUTIL LIQUIDE DETERGENT	LIQUID DETERGENT TOOL	
194	2840940100	POMPE DE VIDANGE	PUMP-FILTER ASSEMBLY	
194	2840941500	POMPE DE VIDANGE	PUMP-FILTER ASSEMBLY	
1958	2422600400	TUYAU D'AIR	AIR PIPE HOSE	
197	2459509238	PANNEAU DE TIROIR	DRAWER PANEL	
20	2737602000	VIS BRIDAGE (TRANSPORT)	TRANSPORT SAFETY ASSEMBLY (W&D)	
2011	1430600200	TUYAU L=345mm Diam.int = 8mm	HOSE ASSEMBLY L=345mm Diam.int = 8mm	
203	2462001000	BOUTON PROGRAMMATEUR	SELECTOR KNOB ASSEMBLY PLX	
208	2490909027	CORPS DU PANNEAU ASSEMBLE	PANEL BODY ASSY.	
230	2603901100	COLLIER FIXATION MANCHETTE	CABINET BELLOWS CLAMP ASSEMBLY	
25	2801540300	BOUCHON COUVERCLE ARRIERE	REAR COVER CAP	
25	2801540200	BOUCHON COUVERCLE ARRIERE	REAR COVER CAP	
33	9001230800	COLLIER PLASTIQUE 152MM	PLASTIC CLAMP 152 mm	
336	2478900400	BAC A PRODUIT	DETERGENT DRAWER ASSEMBLY SNAP FIT	
336	2857080300	BAC A PRODUIT	DETERGENT DRAWER	
336	2857080400	BAC A PRODUIT	DETERGENT DRAWER	

336	2478900300	BAC A PRODUIT	DETERGENT DRAWER ASSEMBLY SNAP FIT	
339	2709440500	COUVERCLE EXTERIEUR	OUTER COVER BX XL	
341	2851560200	CROCHET DE PORTE	PULL OPEN HOOK	
373	2803804000	TUYAU DE VIDANGE	DISCHARGE HOSE ASSEMBLY	
373	2737902400	TUYAU DE VIDANGE	DISCHARGE HOSE ASSEMBLY(COMPLETE)	
401	2851420800	FACADE AVANT	FRONT PANEL ARCP1 BX_XL	
411	2811230100	FIXATION TUYAU DE VIDANGE	DISCHARGE HOSE HOLDER	
428	2005680800	ELECTROVANNE 3 VOIES	WATER INLET VALVE (TRIPLE)	
45	2847060300	CONTREPOIDS SUPERIEUR	UPPER COUNTERWEIGHT	
53	2820360600	RESSORT	SUSPENSION SPRING	
54	2856910200	MANCHETTE	DOOR HOOD RUBBER	
55	2802580600	RESSORT INTERIEUR FIXATION MANCHETTE	DOOR GASKET SPRING	
56	2853680300	POULIE	PLASTIC PULLEY	
59	2907260500	COURROIE POLY-V 1171J5EL	ELASTIC POLY-V BELT 1171J5EL	
598	2505500100	BOUCHON DE POMPE	FILTER ASSEMBLY	
598	2872700100	BOUCHON DE POMPE	FILTER ASSEMBLY	
60	2818450500	VIS FIXATION MOTEUR	ENGINE CONNECTION SCREW	
60	2818450100	VIS FIXATION MOTEUR	ENGINE CONNECTION SCREW	
617	2703946400	FEUTRE	FELT WITH ADHESIVE	
63	2843120300	MOTEUR (ATLAS 32MM)	MOTOR (ATLAS 32 MM)	
658	9003860600	VIS	SCREW.	
66	2816871100	AMORTISSEUR DE CHOCS	SHOCK ABSORBER	
682	2811250100	ECROU HEXAGONAL A COLLERETTE	M8 x 1_25 FLANGED NUT	
7	2827610100	PANNEAU ARRIERE BLANC	BACK COVER WHITE	
719	2853580100	SUPPORT A PRISE	PLUG HOLDER(NATURAL)	
724	2858170200	MOUSSE	E600 WW_BUILT-IN WD_MED WD_Aquatech	
78	2801430400	AXE AMORTISSEUR	SHOCK ABSORBER PIN	
78	2817050300	AXE AMORTISSEUR	SHOCK ABSORBER PIN	
78	2801430300	AXE AMORTISSEUR	SHOCK ABSORBER PIN	
78	2801430300	AXE AMORTISSEUR	SHOCK ABSORBER PIN	
797	2831370100	SUPPORT CABLE	CABLE HOLDER	
80	2898400200	VIS CONTREPOIDS	SPECIAL BOLT.	
820	2834830300	VIS	SHEET SCREW (SELF ADJUSTING THREADING)	
827	2832240400	EQUERRE	TOP SUPPORT BRACKET	
830	2002371300	COLLIER Ø 20,2	HOSE CLAMP (Ø 20.2)	

8355	2002371700	COLLIER Ø 28,7	HOSE CLAMP (Ø 28_7)	
8359	2002372400	COLLIER Ø 38,8	HOSE CLAMP (Ø 38.8)	
8365	2828040300	CROSSE MAINTIEN TUYAU VIDANGE	DRAIN HOSE HOLDER	
8396	111201010	BOULON ((AM5x11 DIN 7985 4.8 TORX)	BOLT (AM5x11 DIN 7985 4.8 TORX)	
8397	9003610500	VIS (B4 2x9,5)	HEET METAL SCREW(B4_2x9_5-TOOTHED)	
8397	9003610900	VIS (B4 2x9,5)	SHEET METAL SCREW (B4.2x9.5 K=8 TOOTHED)	
8398	9003670300	VIS	SCREW FOR PLASTICS	
8399	9003270900	VIS	PLASTIC SCREW	
8416	2832450100	VIS	SPECIAL PT SREW	
8419	9001230300	COLLIER PLASTIQUE 100MM	PLASTIC CLAMP 100 mm	
8424	9003611100	VIS (B4.2x9,5)	SHEET METAL SCREW(B4.2x9.5)	
8430	2826150100	COLLIER DE SERRAGE	HOSE CLAMP	
8431	2826150200	COLLIER DE SERRAGE	HOSE CLAMP	
8440	1912250200	VIS	PLASTIC SCREW	
8440	1912250400	VIS	PLASTIC SCREW	
9203	1803431300	VIS	PLASTIC SCREW	
953	2903090600	PROTECTION SECURITE DE PORTE	DOOR LOCK WATER PROTECTOR	
99	2857090100	SIPHON	SIPHON	

Codes erreurs / Errors codes (et/ou and/or) Résolutions des problèmes / Troubleshooting

Les programmes ne démarrent pas après la fermeture de la porte de chargement.

- Vous n'avez pas appuyé sur le bouton Départ/Pause/Annulation.>>> *Appuyez sur le bouton Départ/Pause/Annulation.
- Si la charge est trop élevée, il peut être difficile de fermer la porte de chargement.>>> *Retirez du linge et assurez-vous que la porte de chargement est correctement fermée.

Impossible de lancer ou de sélectionner le programme.

- La machine est passée en mode de sécurité à cause d'un problème d'alimentation (tension secteur, pression d'eau, etc.).>>> Pour annuler le programme, utilisez le sélecteur de programmes pour choisir un autre programme. Le programme précédent sera annulé. (Voir « Annulation de programme »)

Eau à l'intérieur de la machine.

- Il reste de l'eau dans votre machine en raison des processus d'assurance qualité menés au cours de la production. >>> Ceci n'est pas une défaillance, l'eau n'affecte nullement votre machine.

De l'eau fuit du bas de la machine.

- Les tuyaux et/ou le filtre de la pompe sont défectueux. >>> Assurez-vous que les joints des tuyaux d'arrivée d'eau sont solidement installés. Attachez fermement le tuyau au robinet.
- Le filtre de la pompe n'est pas complètement fermé. >>> Veillez que le filtre de la pompe soit complètement fermé.

La machine ne prélève pas d'eau.

- Le robinet est fermé. >>> Ouvrez les robinets.
- Le tuyau d'arrivée d'eau est coudé. >>> Redressez le tuyau.
- Le filtre d'arrivée d'eau est obstrué. >>> Nettoyez le filtre.
- La porte de chargement n'est pas fermée. >>> Fermez la porte de chargement.

La machine ne vidange pas l'eau.

- Le tuyau de vidange est obstrué ou tordu. >>> Nettoyez ou redressez le tuyau.
- Le filtre de la pompe est obstrué. >>> Nettoyez le filtre de la pompe.

La machine vibre ou fait du bruit.

- La machine pourrait ne pas être en équilibre. >>> Réglez les pieds pour mettre la machine à niveau.
- Une substance rigide est entrée dans le filtre de la pompe. >>> Nettoyez le filtre de la pompe.
- Les vis de sécurité de transport n'ont pas été retirées. >>> Retirez les vis de sécurité de transport.
- La quantité de linge contenue dans la machine est trop faible. >>> Ajoutez du linge dans la machine.
- La machine a été surchargée de linge. >>> Retirez une quantité de linge de la machine ou procédez à une répartition manuelle afin de l'équilibrer de façon homogène dans la machine.
- La machine est en contact avec une surface rigide. >>> Assurez-vous que la machine n'est en contact avec aucun objet.

La machine s'est arrêtée juste après le démarrage du programme.

- La machine s'est pas arrêtée de façon provisoire en raison d'une basse tension. >>> Elle reprendra son fonctionnement lorsque la tension reviendra à un niveau normal.

La machine vidange directement l'eau qu'elle prélève.

- Le tuyau de vidange se trouve à une hauteur inappropriée. >>> Raccordez le tuyau de vidange d'eau comme décrit dans le manuel de l'utilisateur.

Aucune eau n'est visible dans la machine au cours du lavage.

- Le niveau d'eau n'est pas visible à l'extérieur de la machine. Ceci n'est pas une défaillance.

La porte de chargement ne peut pas être ouverte.

- Le verrouillage de la porte est activé en raison du niveau d'eau dans la machine. >>> Vidangez l'eau de la machine en lançant le programme Essorage/vidange.
- La machine chauffe l'eau ou est en phase d'essorage.>>> Attendez que le programme soit terminé.
- La porte de chargement est bloqué en raison de la pression à laquelle elle est exposée. >>> Maintenez la poignée, poussez et tirez la porte de chargement pour la libérer de la pression et ouvrez-la.
- La porte de chargement ne s'ouvre pas s'il n'y a pas d'alimentation électrique. >>> Pour ouvrir la porte de chargement, ouvrez le bouchon de filtre de la pompe et abaissez la poignée d'urgence positionnée à l'arrière dudit bouchon. Se reporter à la section « Verrouillage de la porte de chargement »

Le lavage dure plus longtemps que spécifié dans le manuel de l'utilisateur.(*)

- La pression de l'eau est faible. >>> Étant donné que la quantité d'eau a diminué, la machine attend que la quantité d'eau soit suffisante pour éviter une qualité médiocre de lavage. C'est la raison pour laquelle le temps de lavage se prolonge.
- La tension est faible. >>> Si la tension d'alimentation est faible, la durée de lavage est prolongée pour éviter une qualité médiocre de lavage.
- La température d'entrée d'eau est trop basse. >>> Le temps nécessaire au chauffage de l'eau est prolongé pendant les saisons froides. Par ailleurs, le temps de lavage peut être prolongé pour éviter de mauvais résultats de lavage.
- Le nombre de cycles de rinçage et/ou la quantité d'eau de rinçage a augmenté. >>> Lorsqu'une meilleure performance de rinçage est nécessaire, la machine augmente la quantité d'eau de rinçage et ajoute un autre cycle de rinçage si nécessaire.
- Une quantité excessive de mousse s'est formée en raison d'une utilisation excessive de lessive et le système d'absorption automatique de mousse a été activé. >>> Utilisez la quantité recommandée de lessive.

Le compte à rebours de la durée du programme ne change pas. (Sur les modèles avec affichage) (*)

- La minuterie s'arrête pendant le prélèvement de l'eau. >>>> Le témoin de la minuterie n'effectue pas de compte à rebours avant que la machine ne prélève une quantité suffisante d'eau. Lorsque la quantité d'eau prélevée diminue, la machine attend d'avoir prélevé suffisamment d'eau pour éviter de mauvais résultats de lavage. L'indicateur de la minuterie reprendra le compte à rebours après cela.
- L'indicateur de la minuterie s'arrête pendant le chauffage. >>>> Le témoin de la minuterie n'effectue pas de compte à rebours avant que la machine n'atteigne la température sélectionnée.
- L'indicateur de la minuterie s'arrête pendant l'essorage. >>>> Le système de détection automatique d'une charge non équilibrée s'est activé en raison d'une répartition inégale du linge dans le tambour.

Le compte à rebours de la durée du programme ne change pas. (*)

- Le linge dans la machine n'est pas équilibré. >>>> Le système de détection automatique d'une charge non équilibrée s'est activé en raison d'une répartition inégale du linge dans le tambour.

La machine ne passe pas à la phase d'essorage. (*)

- Le linge dans la machine n'est pas équilibré. >>>> Le système de détection automatique d'une charge non équilibrée s'est activé en raison d'une répartition inégale du linge dans le tambour.
- La machine n'essore pas si l'eau n'a pas complètement été évacuée. >>>> Vérifiez le filtre et le tuyau de vidange.
- Une quantité excessive de mousse s'est formée en raison d'une utilisation excessive de lessive et le système d'absorption automatique de mousse a été activé. >>>> Utilisez la quantité recommandée de lessive.

La performance de lavage est médiocre : Les vêtements deviennent gris. ()**

- Une quantité insuffisante de lessive a été utilisée pendant une longue période. >>>> Utilisez la quantité conseillée de lessive en fonction de la dureté de l'eau et du linge.
- Le lavage a été réalisé à basse température pendant une longue période. >>>> Sélectionnez la température appropriée pour le linge à laver.
- Eau dure et quantité insuffisante de lessive. >>>> Utiliser de l'eau dure avec une quantité insuffisante de lessive peut causer une accumulation de crasse et le grisonnement du linge avec le temps. Il est difficile d'éliminer cette teinte grise lorsqu'elle apparaît. Utilisez la quantité conseillée de lessive appropriée pour la dureté de l'eau et le linge.
- La quantité de lessive utilisée est excessive. >>>> Utilisez la quantité conseillée de lessive appropriée pour la dureté de l'eau et le linge.

La performance de lavage est médiocre : Les taches persistent ou le linge ne se laisse pas blanchir. ()**

- La quantité de lessive utilisée est insuffisante. >>>> Utilisez la quantité conseillée de lessive appropriée pour le linge.
- La machine a été surchargée. >>>> Ne surchargez pas la machine. Chargez la machine en respectant les quantités recommandées dans le « Tableau des programmes et de consommation ».
- Un programme et une température inadaptés ont été sélectionnés. >>>> Sélectionnez le programme et la température adaptés pour le linge à laver.
- Un type de lessive inapproprié a été utilisé. >>>> Utilisez la lessive originale appropriée pour la machine.
- La lessive a été placée dans le mauvais compartiment. >>>> Mettez la lessive dans le compartiment approprié. Ne mélangez pas le produit à blanchir à la lessive.

La performance de lavage est médiocre : Des taches huileuses apparaissent sur le linge. ()**

- Le tambour n'a pas été nettoyé régulièrement. >>>> Nettoyez le tambour régulièrement. Pour ce faire, veuillez vous reporter au point 6.2.

La performance de lavage est médiocre : Les vêtements sentent mauvais. ()**

- Le lavage à basse température et/ou avec des programmes courts pendant une longue période engendre une mauvaise odeur et de bactéries dans le tambour. >>>> Laissez le tiroir à lessive et la porte de chargement ouverts après chaque cycle de lavage. Ainsi, un environnement humide favorable aux bactéries ne peut pas se créer à l'intérieur de la machine.

La couleur des vêtements s'estompe. ()**

- La machine a été surchargée. >>>> Ne surchargez pas la machine.
- La lessive utilisée est humide. >>>> Conservez les lessives fermées dans un environnement exempt d'humidité et évitez de les exposer à des températures excessives.
- Une température élevée a été sélectionnée. >>>> Sélectionnez le programme et la température adaptés selon le type et le degré de saleté du linge.

Mauvaise performance de rinçage

- La quantité, la marque, et les conditions de conservation de la lessive ne sont pas appropriées. >>>> Utilisez une lessive appropriée pour la machine et votre linge. Conservez les lessives fermées dans un environnement exempt d'humidité et évitez de les exposer à des températures excessives.
- La lessive a été ajoutée dans le mauvais compartiment. >>>> Si vous ajoutez de la lessive dans le compartiment de prélavage même si vous n'avez pas sélectionné de programme de prélavage, la machine peut prélever cette lessive pendant l'étape de rinçage ou d'assouplissant. Mettez la lessive dans le compartiment approprié.
- Le filtre de la pompe est obstrué. >>>> Vérifiez le filtre.
- Le tuyau de vidange est plié. >>>> Vérifiez le tuyau de vidange.

Le linge s'est raidi après le lavage. ()**

- La quantité de lessive utilisée est insuffisante. >>> Avec la dureté de l'eau, l'utilisation d'une quantité insuffisante de lessive peut amener le linge à se raidir avec le temps. Utilisez une quantité appropriée de lessive suivant la dureté de l'eau.
- La lessive a été ajoutée dans le mauvais compartiment. >>> Si vous ajoutez de la lessive dans le compartiment de prélavage même si vous n'avez pas sélectionné de programme de prélavage, la machine peut prélever cette lessive pendant l'étape de rinçage ou d'assouplissant. Mettez la lessive dans le compartiment approprié.
- La lessive a été mélangée à l'adoucissant. >>> Évitez de mélanger l'adoucissant à la lessive. Lavez et nettoyez le tiroir à produits avec de l'eau chaude.

Le linge ne sent pas comme l'adoucissant. ()**

- La lessive a été ajoutée dans le mauvais compartiment. >>> Si vous ajoutez de la lessive dans le compartiment de prélavage même si vous n'avez pas sélectionné de programme de prélavage, la machine peut prélever cette lessive pendant l'étape de rinçage ou d'assouplissant. Lavez et nettoyez le tiroir à produits avec de l'eau chaude. Mettez la lessive dans le compartiment approprié.
- La lessive a été mélangée à l'adoucissant. >>> Évitez de mélanger l'adoucissant à la lessive. Lavez et nettoyez le tiroir à produits avec de l'eau chaude.

Résidus de lessive dans le tiroir à lessive. ()**

- La lessive a été ajoutée dans le tiroir mouillé. >>> Sécher le tiroir à lessive avant d'ajouter de la lessive.
- La lessive est devenue mouillée. >>> Conservez les lessives fermées dans un environnement exempt d'humidité et évitez de les exposer à des températures excessives.
- La pression d'eau est basse. >>> Vérifiez la pression d'eau.
- La lessive contenue dans le compartiment de lavage principal est devenue mouillée lors du prélèvement de l'eau de prélavage. Les orifices du compartiment destiné à la lessive sont obstrués. >>> Vérifiez les orifices et nettoyez-les s'ils sont obstrués.
- Il y a un problème avec les vannes du tiroir à lessive. >>> Contactez un agent d'entretien agréé.
- La lessive a été mélangée à l'adoucissant. >>> Évitez de mélanger l'adoucissant à la lessive. Lavez et nettoyez le tiroir à produits avec de l'eau chaude.

Il reste de la lessive dans le linge.

- La machine a été surchargée. >>> Ne surchargez pas la machine.
- Un programme et une température inadaptés ont été sélectionnés. >>> Sélectionnez le programme et la température adaptés pour le linge à laver.
- Une lessive inadaptée a été utilisée. >>> Sélectionnez une lessive adaptée pour le linge à laver.

Une quantité excessive de mousse se forme dans la machine. ()**

- La lessive utilisée pour le lave-linge est inapproprié. >>> Utilisez une lessive appropriée pour le lave-linge.
- La quantité de lessive utilisée est excessive. >>> N'utilisez qu'une quantité suffisante de lessive.
- La lessive a été conservée dans des conditions inappropriées. >>> Conservez la lessive dans une zone fermée et sèche. Ne la conservez pas dans des endroits excessivement chauds.
- Du linge en maille comme le tulle mousse trop en raison de sa texture. >>> Utilisez moins de lessive pour ces types de tissus.
- La lessive a été placée dans le mauvais compartiment. >>> Mettez la lessive dans le compartiment approprié.
- L'adoucissant est prélevé tôt. >>> Il y a un problème au niveau des vannes ou du bac à lessive. Contactez l'agent de service agréé.

La mousse déborde du bac à lessive.

- La quantité de lessive utilisée est excessive. >>>> Mélangez 1 cuillère à soupe d'adoucissant dans ½ litre d'eau et versez ce mélange dans le compartiment de lavage principal du bac à lessive.
- Verser la lessive dans la machine appropriée pour les programmes et respectez les charges maximales indiquées dans le « Tableau des programmes et de consommation ». Si vous utilisez des produits chimiques supplémentaires (détachants, javels, etc.), diminuez la quantité de lessive.

Le linge reste mouillé à la fin du programme. (*)

- Une quantité excessive de mousse s'est formée en raison d'une utilisation excessive de lessive et le système d'absorption automatique de mousse a été activé. >>> Utilisez la quantité recommandée de lessive.

Le séchage dure trop longtemps.

- La machine a été surchargée. >>> Ne surchargez pas la machine.
- L'essorage n'est pas suffisant pour le linge. >>> Sélectionnez une vitesse d'essorage supérieure dans l'étape de lavage du lave-linge sèche-linge.
- Le robinet est fermé. >>> Ouvrez les robinets.

Le linge sort mouillé après l'étape de séchage.

- Le programme sélectionné n'est pas adapté au type de linge. >>> Contrôlez les étiquettes d'entretien sur les vêtements et sélectionnez un programme en conséquence, ou sélectionnez des programmes chronométrés en complément.
- La machine a été surchargée. >>> Ne surchargez pas la machine.
- L'essorage n'est pas suffisant pour le linge. >>> Sélectionnez une vitesse d'essorage supérieure dans l'étape de lavage du lave-linge sèche-linge.

Impossible de démarrer la machine ou le programme.

- Le câble d'alimentation est débranché. >>> Assurez-vous que le câble d'alimentation est branché.
- Le programme n'est pas configuré ou le bouton Départ/Pause/Annulation n'est pas enfoncé. >>> Assurez-vous que le programme est configuré et que la machine n'est pas en mode veille.
- Sécurité Enfants activée. >>> Désactivez la Sécurité Enfants.

Le linge rétrécit, déteint, ternit ou est détérioré.

- Le programme sélectionné n'est pas adapté au type de linge. >>> Contrôlez les étiquettes d'entretien sur les vêtements et sélectionnez un programme en conséquence, ou sélectionnez des programmes chronométrés en complément. Il est interdit de sécher du linge qui n'est pas adapté au séchage en machine.

La machine ne sèche pas.

- Le linge n'est pas séché ou l'étape de séchage n'est pas activée. >>> Assurez-vous que la fonction de séchage est sélectionnée après le programme de lavage sélectionné.

La porte de chargement ne peut pas être ouverte.

- La porte de la machine ne s'ouvre pas pour des raisons de sécurité. >>> Si l'indicateur de porte verrouillée est actif sur l'écran après l'étape de séchage, la machine laisse la porte verrouillée pour votre sécurité jusqu'au refroidissement.
- La porte de chargement ne s'ouvre pas s'il n'y a pas d'alimentation électrique. >>> Pour ouvrir la porte de chargement, ouvrez le bouchon de filtre de la pompe et abaissez la poignée d'urgence positionnée à l'arrière dudit bouchon. Se reporter à la section « Verrouillage de la porte de chargement ».

(*) La machine ne passe pas à la phase d'essorage lorsque le linge n'est pas uniformément réparti dans le tambour afin de prévenir tout dommage à la machine et à son environnement. Réajustez le linge et effectuez un nouvel essorage.

(**) Le tambour n'a pas été nettoyé régulièrement. >>> Nettoyez le tambour régulièrement. Voir point 6.2



MISE EN GARDE !

- Si vous ne parvenez pas à résoudre le problème malgré le respect des consignes prescrites dans la présente section, contactez votre revendeur ou l'agent de service agréé. N'essayez jamais de réparer un appareil endommagé par vous-même.

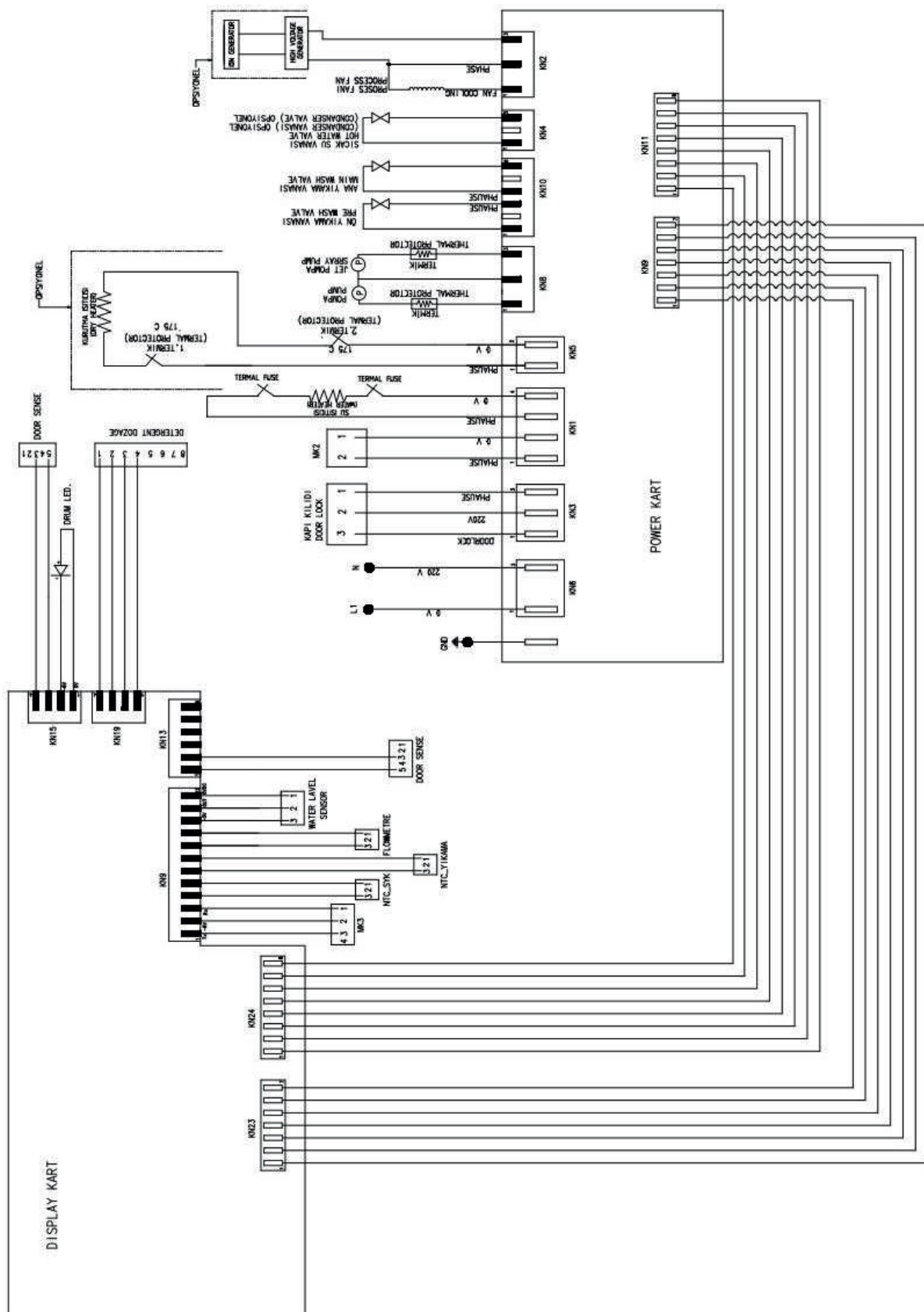
Codes d'erreur automatiques affichés par la machine et leurs descriptions
Automatic error codes displayed by the machine and theirs descriptions

Code erreur <i>Error code</i>	Description <i>Description</i>
E01	*La machine lave mal. *La machine ne chauffe pas l'eau. *Le programme prend trop de temps. *The machine washes poorly. *Machine does not heat water. *Programme take too long.
E02	*Ne chauffe pas. *La machine a fait bouillir de l'eau une fois, mais ne chauffe plus du tout. *Does not heat. *Machine boiled water once, but now does not heat at all.
E03	*La machine fait bouillir l'eau. * Le linge ressort très chaud ; ils s'usent. *Machine boils the water. * Laundry comes out very hot; they get worn.
E04	*La machine aspire l'eau en continu et ne la rejette pas. * Aucun mouvement de lavage. * La porte ne peut pas être ouverte. * Le programme ne se termine pas. *Machine takes in water continuously and does not discharge. * No washin movement. * Door cannot be opened. * Programme does not end.
E05	*Le programme prend trop de temps. *La machine ne vidange pas. *La machine ne tourne pas. *Programme takes too long. *Machine does not drain. *Machine does not spin.
E07	*La machine se décharge à chaque fois qu'elle est allumée *Le programme démarre. *Machine discharges every time it is turned on. *Programme does start.
E08	*La machine ne termine pas le programme. *La machine n'absorbe pas l'eau. *La machine ne fonctionne pas. * Il ne tourne pas et ne s'écoule pas. * Vidange de la machine en continu *Machine does not end the programme. *Machine does not take in water. *machine does not function. * It does not spin or drain. * Machine drain continuously
E09	*Lavage en machine médiocre. *Le lavage se termine avant la fin de la durée de lavage affichée. * Le programme n'est pas terminé. *La machine laisse de l'eau à l'intérieur. * Le linge sort avec du détergent *Machine washes poorly. *Washing ends before the displayed washing time is over. * Programme is not completed. *Machine leaves water inside. *Laundry comes out whitly detergent
E10	Porte coincée *Door jammed
E11	*Le programme n'est pas terminé (le tambour de la machine ne tourne pas du tout) *Program is not completed (machine drum does not rotate at all)
E13	*Le programme n'est pas terminé. *La machine ne tourne pas. *Programme is not completed. *Machine does not rotate.
E17	*La machine n'a pas réussi à tourner. *Délai prolongé. * Bien que je n'aie pas sélectionné de rinçage supplémentaire, la machine a effectué un autre rinçage. *Machine failed to spin. *Time extended. *Although i did not select extra rinse, machine performed another rinse.
E18	*La machine n'a pas réussi à tourner. *Délai prolongé. *Machine failed to spin. *Time extended.
E28	*La machine ne fonctionne pas. * La machine n'absorbe pas l'eau. *Machine does not function. * Machine does not take in water.
E29	*Le programme s'est terminé plus longtemps. * La machine n'absorbe pas l'eau. *programme ended in a longer time. * Machine does not take in water.
E32	*La machine ne sèche pas *Machine does not dry
E35	*La machine ne sèche pas *Machine does not dry
E37	*Pas de séchage ; le programme est terminé prématurément. * Le verre de la machine et sa circonférence surchauffent ; le linge devient sombre *No drying; programme is terminated prematurely. * Machine glass and its circumference overheats; laundry gets dark
E43	*Le linge sort très chaud *Laundry comes out very hot
E84	*Erreur de connexion Wifi/BLE *Wifi/BLE connection error

Code erreur	Explication
Error code	Explanation
E01	Erreur de court-circuit NTC ou erreur de circuit ouvert NTC <i>NTC short circuit error or NTC open circuit error</i>
E02	Erreur de circuit ouvert du chauffage <i>Heater open circuit error</i>
E03	Erreur de chauffage continuellement actif <i>Heater continuously active error</i>
E04	Erreur de court-circuit du triac de vanne ou erreur de diode du triac de vanne <i>Valve triac short circuit error or valve triac diode error</i>
E05	Erreur de circuit ouvert du triac de la pompe ou erreur de pompe bloquée ou erreur de diode du triac de la pompe ou erreur de rotor de pompe simulé et ne tournant pas <i>Pump triac open circuit error or Pump dogged or pump triac diode error or pump rotor mocked and not rotating error</i>
E07	Erreur de lecture du capteur de niveau d'eau <i>Water level sensor reading error</i>
E08	Pas d'eau <i>No water</i>
E09	Erreur de circuit ouvert du triac de serrure de porte <i>Door lock triac open circuit error</i>
E10	Erreur de court-circuit du triac de serrure de porte <i>Door lock triac short circuit error</i>
E11	Circuit ouvert phase moteur <i>Motor phase open circuit</i>
E13	Erreur de boucle ouverte du câble de communication du moteur BLAC <i>BLAC motor communication cable open loop error</i>
E17	Programme terminé sans essorage à cause de la mousse <i>Programme finished without spinning due to foam</i>
E18	Programme terminé sans essorage en raison d'une charge déséquilibrée <i>Programme finished without spinning due to unbalanced load</i>
E28	Le signal de porte verrouillée (croix zéro) ne peut pas être reçu <i>Door locked signal (zero cross) cannot be received</i>
E29	Tension de fonctionnement hors limite <i>Operating voltage out of limit</i>
E32	Court-circuit en boucle ouverte NTC <i>NTC open loop-short circuit</i>
E35	*Aérothermes en boucle ouverte. * Élément thermique du canal de chauffage <i>*Air heaters open loop. * Heater channel thermal element</i>
E37	*Lavage NTC surchauffe. *La valve du condenseur ne fonctionne pas. *Court-circuit du réchauffeur de séchage. <i>*Wash NTC overheats. *Condenser valve does not work. *Drying heater short circuit.</i>
E43	*Le chauffage de séchage est actif en permanence. *Le ventilateur ne fournit pas suffisamment de débit. *Un élément thermique ou un relais de ventilateur en boucle ouverte. <i>*Drying heater is continuously active. *process fan does not provide enough flow. *Process fan thermal element or fan relay open loop.</i>
E84	*La connexion Wifi/BLE ne peut pas être établie <i>*Wifi/BLE connection cannot be established</i>

Remarque importante : les codes d'erreur indiqués ne signifient pas nécessairement que l'erreur est toujours causée par des composants.
Les connexions des prises et des câbles doivent être vérifiées au préalable.
Important Note : Error codes given do not necessarily mean that the error is always caused by components.
Socket and cable connections must be checked first.

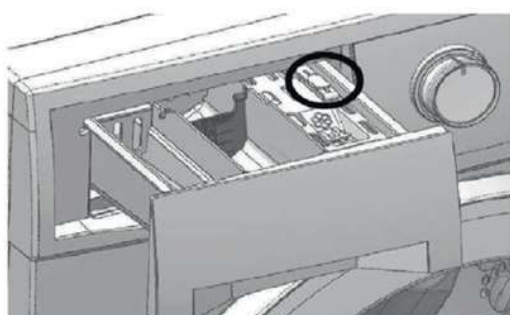
Schémas électriques et électroniques / Electric and electronic diagrams



Rappel des consignes élémentaires d'entretien / Reminder of basic maintenance instructions

Le tiroir à produits

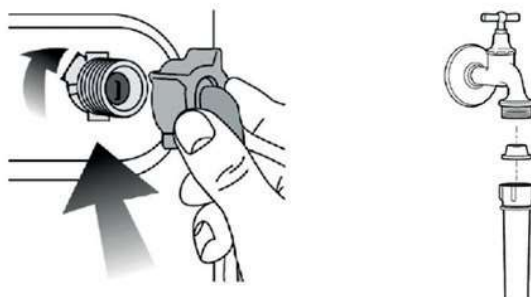
- Il est recommandé de retirer régulièrement toute accumulation de résidus de détergent dans le tiroir à produits. Nettoyez celui-ci ainsi que ses accessoires (cloison séparatrice) tous les 4 à 5 cycles de lavage.
- Pour cela, procédez comme suit :
- Retirez le tiroir à produits en le tirant vers vous et en appuyant sur la zone encadrée comme indiqué sur le schéma ci-dessous.



- Lavez le tiroir à produits à l'eau tiède et avec une petite brosse à poils souples puis, séchez-le avec un chiffon doux.
- Puis, remplacez le tiroir à produits dans son logement.

Filtres du tuyau d'arrivée d'eau

- Un filtre se trouve à chaque extrémité du tuyau d'arrivée d'eau. Ces filtres empêchent les substances étrangères et la saleté qui se trouve dans l'eau de pénétrer dans l'appareil. Ces filtres doivent être nettoyés régulièrement.



Pour cela :

- Fermez le robinet.
- Dévissez le tuyau d'arrivée d'eau à l'arrivée d'eau et au point de raccordement de l'appareil.
- Extrayez les filtres ainsi que leurs joints et nettoyez-les soigneusement à l'eau du robinet avec une brosse adaptée. Si les filtres sont très sales, vous pouvez les retirer à l'aide d'une pince.

- Remplacez soigneusement les filtres et les joints et resserrez soigneusement le tuyau à la main.

Évacuation de l'eau restante et nettoyage du filtre de la pompe de vidange

- Votre appareil est équipé d'un système de filtration qui empêche les éléments solides comme les boutons, les pièces, et les fibres de tissu, d'obstruer l'hélice de la pompe de vidange au cours de l'évacuation de l'eau.
- Si votre appareil n'évacue pas l'eau, il se peut que le filtre soit obstrué. L'eau doit être vidangée manuellement afin de nettoyer le filtre de la pompe. Le filtre doit être nettoyé à chaque fois qu'il est obstrué ou tous les 3 mois.
- Par ailleurs, vous pouvez être amené à devoir évacuer l'eau complètement dans les cas suivants :
 - Avant de transporter l'appareil (en cas de déménagement par exemple),
 - En cas de risque de gel.

Pour évacuer l'eau

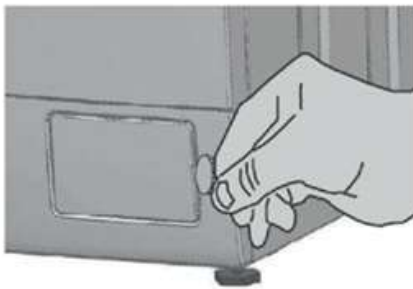


FIG. 1



FIG. 2

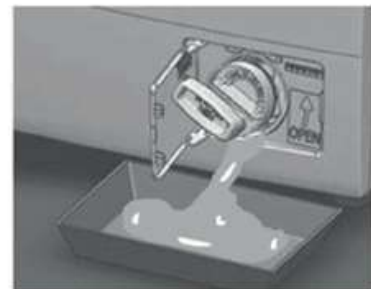


FIG. 3

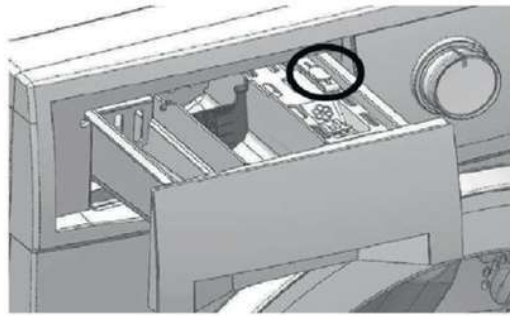
- Déboîtez la trappe située en bas de votre lave-linge (Fig. 1) à l'aide d'une pièce de monnaie.
- Placez un bac de récupération sous la trappe puis, desserrez le filtre de la pompe en le tournant dans le sens inverse des aiguilles d'une montre (Fig. 2).
- Lorsque toute l'eau contenue dans l'appareil s'est écoulée, sortez le filtre complètement en le tournant (fig. 3).
- Retirez les peluches et autres objets (pièces, boutons, etc.) qui obstruent le filtre ainsi que les fibres, s'il y en a, autour de la zone de la turbine. Remplacez le filtre dans son logement après son nettoyage.
- Remplacez le tuyau de vidange dans son logement puis, refermez la trappe.

Nettoyage de la surface extérieure de l'appareil

- Pour nettoyer l'extérieur de l'appareil, utilisez une éponge imbibée d'eau tiède savonneuse.
- N'utilisez pas de produits détergents abrasifs ni de solvants.
- Séchez soigneusement à l'aide d'un chiffon doux

The product drawer

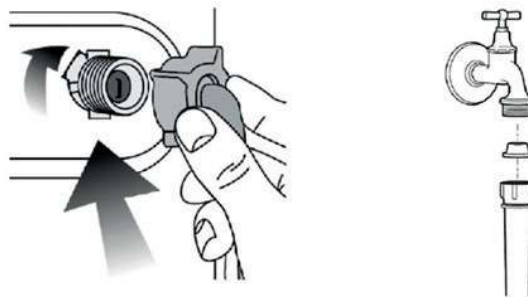
- It is recommended to regularly remove any build-up of detergent residue in the detergent drawer. Clean this and its accessories (dividing wall) every 4 to 5 wash cycles.
- To do this, proceed as follows:
- Remove the detergent drawer by pulling it towards you and pressing on the circled area as shown in the diagram below.



- Wash the detergent drawer with lukewarm water and a small soft-bristled brush, then dry it with a soft cloth.
- Then, put the detergent drawer back into its housing.

Water inlet hose filters

- There is a filter at each end of the water inlet hose. These filters prevent foreign substances and dirt in the water from entering the device. These filters should be cleaned regularly.



For that :

- Close the tap.
- Unscrew the water inlet hose at the water inlet and at the connection point of the device.
- Extract the filters and their gaskets and clean them thoroughly in tap water with a suitable brush. If the filters are very dirty, you can remove them using pliers.
- Carefully replace filters and gaskets and carefully tighten the hose by hand.

Draining the remaining water and cleaning the drain pump filter

- Your appliance is equipped with a filtration system that prevents solid items such as buttons, parts, and fabric fibers from clogging the drain pump propeller during water drainage. .
- If your device does not drain water, the filter may be clogged. The water must be drained manually in order to clean the pump filter. The filter should be cleaned every time it becomes clogged or every 3 months.
- In addition, you may have to drain the water completely in the following cases:
 - Before transporting the device (in case of moving for example),
 - In case of risk of frost.

To evacuate the water

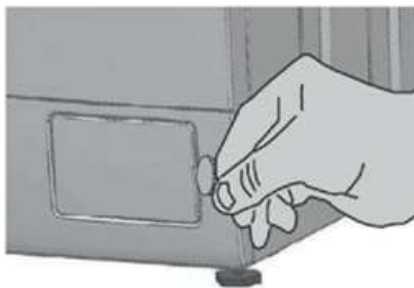


FIG. 1



FIG. 2



FIG. 3

- Unlock the hatch at the bottom of your washing machine (Fig. 1) using a coin.
- Place a drip tray under the hatch, then loosen the pump filter by turning it anti-clockwise (Fig. 2).
- When all the water in the appliance has drained out, take out the filter completely by turning it (fig. 3).
- Remove lint and other objects (parts, buttons, etc.) that are blocking the filter as well as fibers, if any, around the impeller area. Replace the filter in its housing after cleaning.
- Replace the drain hose in its housing then close the hatch.

Cleaning the exterior surface of the device

- To clean the exterior of the appliance, use a sponge dampened with warm soapy water.
- Do not use abrasive detergents or solvents.
- Dry thoroughly with a soft cloth

DÉMONTAGE / DISASSEMBLY

Avant toute intervention sur votre appareil, appliquez les instructions ci-dessous.

Before any intervention on your device, follow the instructions below



Instruction N°1

Débranchez la prise ou l'adaptateur d'alimentation, de la prise secteur.

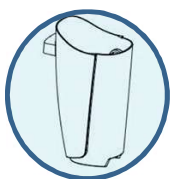
Unplug your device's power or adapter, of the electrical socket.



Instruction N°2

Si votre appareil est alimenté en eau, fermez le robinet d'arrivée d'eau, après avoir appliqué l'instruction N°1.

If your appliance is supplied with water, close the water inlet tap after following instruction N°1.



Instruction N°3

Si votre appareil est équipé d'un réservoir à liquide, videz votre réservoir, après avoir appliqué l'instruction N°1

If your device is equipped with a liquid reservoir, empty your reservoir, after following instruction No. 1

Laissez reposer votre appareil 15 minutes après avoir effectué les instructions.

Leave your device to rest for 15 minutes after following the instructions.

Installation/retrait de l'ensemble de porte / Door Assembly Installation/Removal



Photo/Picture 6.48

Photo/Picture 6.49

Photo/Picture 6.50

Pour réaliser l'installation du bloc porte, le crochet de la charnière est fixé sur la paroi avant ; L'ensemble porte est fixé sur la paroi avant de haut en bas, comme indiqué sur la photo 6.48.

La porte entière sera maintenue en place à l'aide du crochet.

Après cela, les vis de la charnière sont serrées pour terminer l'installation de l'ensemble de porte.

To perform out the installation of the door assembly, the hook on the hinge is fixed on the front wall; The door assembly is fixed on the front wall from top to bottom, as shown in picture 6.48.

The entire door will be held in place using the hook.

After that, the screws on the hinge are tightened to complete the installation of the door assembly.



Photo/Picture 6.51

Photo/Picture 6.52

Photo/Picture 6.53

Les 2 vis reliant la charnière, et donc l'ensemble porte au châssis sont retirées comme indiqué sur les images 6.52 et 6.53

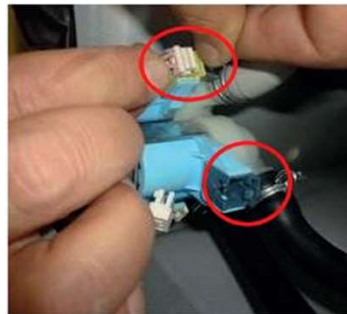
The 2 screws connecting the hinge, and therefore the door assembly to the frame, are removed as shown in images 6.52 and 6.53.

Installation/retrait de la vanne / Valve Installation/Removal

- Retirez le dessus supérieur. (Voir étape1)
 - Les vis des valves doubles sont retirées du corps. (6.79)
 - Le collier de serrage à double valve est tiré vers l'arrière sur le tuyau.
 - Le tuyau est retiré de l'extrémité de la valve.
 - A l'arrière du corps, la languette fixant la vanne au corps est poussée vers l'intérieur avec un tournevis et la valve est tournée à gauche (6.81)
- *Remove the upper table. (See step 1)*
 - *The double valve screws are removed from the body. (6.79)*
 - *The double valve clamp is pulled back onto the hose.*
 - *The pipe is removed from the end of the valve.*
 - *At the rear of the body, the tab securing the valve to the body is pushed inward with a screwdriver and the valve is turned to the left (6.81)*



Photo /Picture 6.79



Photo/Picture 6.80

Retirez les prises de câble sur la vanne.

Retirez le collier à l'aide d'une pince pour libérer le tuyau du condenseur de la vanne comme indiqué dans Image 6.80.

Remove the cable plugs on the valve.

Remove the clamp using pliers to release the condenser pipe from the valve as shown in Image 6.80.



Photo /Picture 6.81



Photo/Picture 6.82

ETAPE 1 / STEP 1

Installation/retrait de dessus top / Upper Table Installation/Removal

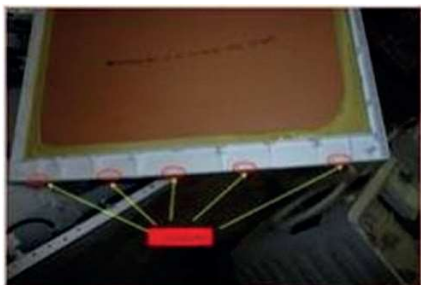
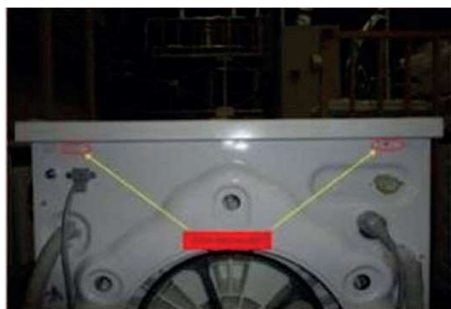


Photo /Picture 6.2



Photo/Picture 6.4



Photo /Picture 6.5



Photo/Picture 6.6

Dévissez 2 vis ,côté droit et côté gauche (6.5 ; 6.6)

Unscrew 2 screws, right side and left side (6.5 ;6.6)

Tirez vers l'arrière le dessus top. La partie avant du dessus top sort du panneau.

Pull back the upper table. The front part of the upper table comes out of the panel.

VALEURS / VALUES

POMPE DE VIDANGE / DRAIN PUMP

Tension	220V-240V
Performances de départ	<=4s (160V)
Courant nominal	< 0,2A
Résistance	145 ohms (+/- 5%)
Ecoulement de l'eau (litres/min)	> 14 L/min

Voltage	220V-240V
Starting performance	<=4s (160V)
Nominal current	< 0,2A
Resistance	145 ohm
Water flow (liters/min)	> 14 L/min

ELECTROVANNE / INLET VALVE

Tension	220-240V
Puissance Nominale	5-8W
tension de fonctionnement	T85°C
Débit (litres/min)	10 L/min
Résistance de la bobine	3400-4850 ohms

Voltage	220-240V
Nominal power	5-8W
Operating voltage	T85°C
Rated flow (liters/min)	10 L/min
Coil resistance	3400-4850 ohm

ELEMENT CHAUFFANT/ HEATER

Tension	230V
Puissance	1950W
Résistance	26W (+/-3 ohms)

Voltage	230V
Wattage	1950W
Resistance	26W (+/-3 ohm)

MOTEUR / MOTOR

Nombre de phases	3
Aimants sur le rotor	Yes

Number Phase	3
Magnets on the rotor	Yes

SECURITE DE PORTE/ DOOR LOCK

Température environnement travail	5°C / 75°C
Huilidité environnement travail	Rh 10-95%Rh
Tension nominale	230V
Courant nominal	16A

Working environment temperature	5°C / 75°C
Working environment humidity	Rh 10-95%Rh
Nominal voltage	230V
Nominal current	16A

Nos solutions Service après-vente Our after-sales service solutions

INTERNET

<https://www.boulanger.com/magasins/>



Je trouve mon magasin Boulanger

Code postal, ville, pays



Me géolocaliser



TELEPHONE

Contactez le 3011 depuis la France ou le 0 800 30 30 11 depuis l'étranger

Contact 3011 from France or 0 800 30 30 11 from abroad

Information :

- Numéros gratuits / Free numbers
- Accès sourds et malentendants / *Deaf and hard of hearing access*

Hors garantie, retrouvez la liste de réparateurs identifiés par l'ADEME à l'adresse : www.annuaire-reparation.fr

Out of warranty, find the list of repairers identified by ADEME at : www.annuaire-reparation.fr