

essentiel 

Clé USB Wi-Fi / Naming UK /
Naming ES / Naming DE /
Naming NL
AC 1200



Notice d'utilisation / User guide / Instrucciones de uso /
Bedienungsanleitung / Gebruiksaanwijzing

Vous venez d'acquérir un produit de la marque Essentiel b et nous vous en remercions.
Nous apportons un soin tout particulier à la **FIABILITÉ**, à la **FACILITÉ D'USAGE** et au **DESIGN** de nos produits.
Nous espérons que cette clé USB WiFi vous donnera entière satisfaction.

sommaire

consignes de sécurité	5
votre produit	6
Contenu de la boîte	6
Caractéristiques techniques	6
installation de la clé WiFi	7
Etape 1 : installation du logiciel	7
Etape 2 : branchement de la clé Wifi	8
Etape 3 : configuration réseau	8
Installer la clé Wifi via la fonction WPS	9
connexion à votre réseau sans fil via l'utilitaire Windows	9
Si vous possédez Windows XP	9
Si vous possédez Windows* Vista/7/8/8.1/10	11
connexion à votre réseau sans fil via l'utilitaire Essentiel b	12
Onglet « Options »	13
Onglet « Général »	13
Onglet « Profil »	14
AJOUTER OU MODIFIER UN PROFIL	14
SUPPRIMER UN PROFIL	17
DUPLIQUER UN FICHER DE CONFIGURATION	17
ÉTABLIR UN PROFIL DE CONFIGURATION PAR DÉFAUT	17
Onglet « Réseau disponible »	18
Onglet « État »	19
Onglet « Statistiques »	19
Onglet « Réglage de la protection Wifi »	20
PIN	20
MÉTHODE PBC	21
guide de dépannage	22
questions fréquemment posées	23
déclaration UE de conformité simplifiée	23

consignes de sécurité

LISEZ ATTENTIVEMENT CES INSTRUCTIONS AVANT D'UTILISER VOTRE ÉQUIPEMENT ET CONSERVEZ LES POUR POUVOIR VOUS Y REPORTER ULTÉRIEUREMENT.

Aucune pièce de la clé USB Wi-Fi ne peut être réparée ou remplacée par l'utilisateur. Confiez les réparations et l'entretien exclusivement à un personnel qualifié. Tout démontage de la clé USB Wi-Fi entraînera l'annulation de la garantie.


- Maintenez toujours votre clé USB Wi-Fi au sec. Ne l'exposez pas à des liquides ou à l'humidité ni à la pluie.
- Ne placez pas l'appareil dans les endroits suivants :
 - à la lumière directe du soleil, à proximité d'une source de chaleur ou d'un radiateur ou dans tout autre endroit où la température est élevée.
 - dans un véhicule clos directement exposé à la lumière directe du soleil, endroits poussiéreux ou sales,
- Ne stockez pas la clé USB Wi-Fi dans des zones de basse température. Lorsque celle-ci reprend sa température normale, de l'humidité peut se former à l'intérieur de l'appareil et endommager les circuits électroniques.
- Tenez la clé USB Wi-Fi hors de portée des enfants.
- Essayez uniquement la clé USB Wi-Fi avec un chiffon doux et sec.
- Ne heurtez pas la clé USB Wi-Fi ou ne l'exposez pas à un choc violent.
- Lorsque vous installez et utilisez l'équipement, laissez une distance minimum de 20 cm entre l'élément rayonnant et vous.
- Cet équipement génère, utilise et peut émettre de l'énergie de fréquence radio. S'il n'est pas installé et utilisé conformément aux instructions du fabricant, il risque de provoquer des interférences qui affecteront la réception radiophonique et télévisuelle. Il n'y a toutefois aucune garantie qu'il ne se produira pas d'interférences dans une installation particulière.
- Cet équipement est conçu avec le plus grand soin pour la sécurité des personnes qui l'installent et qui l'utilisent. Cependant, il faut porter une attention particulière aux risques de choc électrique et d'électricité statique lors de l'utilisation d'équipements électriques. Tous les conseils du constructeur de ce produit doivent donc être respectés à tout moment pour garantir une utilisation sûre de l'équipement.
- Dans les environnements où il est considéré que le risque d'interférence avec d'autres dispositifs ou services, comme dans les aéroports, les hôpitaux et les atmosphères chargées d'oxygène et de gaz inflammables, est nuisible ou perçu comme nuisible, l'utilisation d'un dispositif sans fil peut être restreinte ou interdite. Demandez l'autorisation avant d'utiliser ou d'allumer le dispositif sans fil.
- Pays de l'UE où l'utilisation est autorisée : la version ETSI de cet appareil La version ETSI de cet appareil est conçue pour une utilisation domestique et au bureau dans les pays suivants : Autriche, Belgique, Bulgarie, Chypre, Danemark, Espagne, Estonie, Finlande, France, Allemagne, Grèce, Hongrie, Irlande, Italie, Lettonie, Lituanie, Luxembourg, Malte, Pays-Bas, Pologne, Portugal, République tchèque, Roumanie, Royaume-Uni, Slovénie et Slovaquie et Suède.
L'utilisation de la version ETSI de cet appareil est également autorisée dans les Etats membre de l'EFTA : Islande, Liechtenstein, Norvège et Suisse.
- Pays de l'UE où l'utilisation n'est pas autorisée : aucun.

vosre produit

Contenu de la boîte

- 1 clé USB Wi-Fi
- 1 guide rapide
- 1 CD-Rom

Caractéristiques techniques

Norme	IEEE 802.11 b/g/n/ac
Interface	USB 3.0 (compatible USB 2.0)
Bande de fréquence	2,4000 ~ 2,4835 GHz / 5,15-5,825 GHz
Débit de données	11 b : 1/2/5.5/11Mbps
	11 g : 6/9/12/18/24/36/48/54 Mbps
	11n : Jusqu'à 300 Mbps pour le récepteur
	11ac : Jusqu'à 867 Mbps pour le récepteur
Modulation	11b : CCK, QPSK, BPSK
	11g : OFDM
	11n : QPSK, BPSK, 16-QAM, 64-QAM
WiFi 2,4 Ghz :	
Bande de fréquences utilisée	2412 Mhz - 2472 Mhz
Puissance émise	14,791 mW (MAX) EIRP
WiFi 5 GHz	
Bande de fréquences utilisée	5180 - 5240 Mhz
Puissance émise	Puissance émise : 18,134 mW (MAX) EIRP
Protocole d'accès	CSMA/CA avec ACK
Sécurité	WEP 64/128 bit, WPA, WPA2, WPA-PSK, WPA2-PSK, TKIP/AES
Systèmes d'exploitation	Windows* : Windows*7 / Windows*8 / Windows* 8.1/ Windows* 10, Vista
	MAC : OS 10.9 / OS 10.10 / OS 10.11 / OS 10.14 / OS 10.15
	LINUX
Température de fonctionnement	0-40°C
Température de stockage	-10-70°C
Humidité	10-95%
Alimentation en USB	5 V  500mA

*Ce produit Essentiel b est compatible avec les marques citées (marques appartenant à des tiers et n'ayant aucun lien avec Sourcing & Création.

Cet appareil doit être utilisé uniquement en intérieur sur les fréquences 5 150 à 5 240 MHz dans les Etats membres suivants: AT, BE, BG, CZ, DK, EE, FR, DE, IE, IT, EL, ES, CY, LV, LT, LU, HU, MT, NL, PL, PT, RO, SI, SK, FI, SE, UK, HR.

installation de la clé WiFi



- Avant de brancher votre clé USB Wifi, veuillez procéder à l'installation des pilotes et de l'utilitaire, sauf si vous possédez le système d'exploitation Windows*10 et Windows* 8.1 pour lesquels l'installation de pilote n'est pas nécessaire.
- Si vous branchez la clé USB Wifi à un port USB de votre ordinateur avant d'installer le logiciel, la fenêtre « Assistant de nouveau matériel » s'affiche. Cliquez sur **Annuler** et exécutez le programme d'installation sur le CD-ROM.

Etape 1 : installation du logiciel

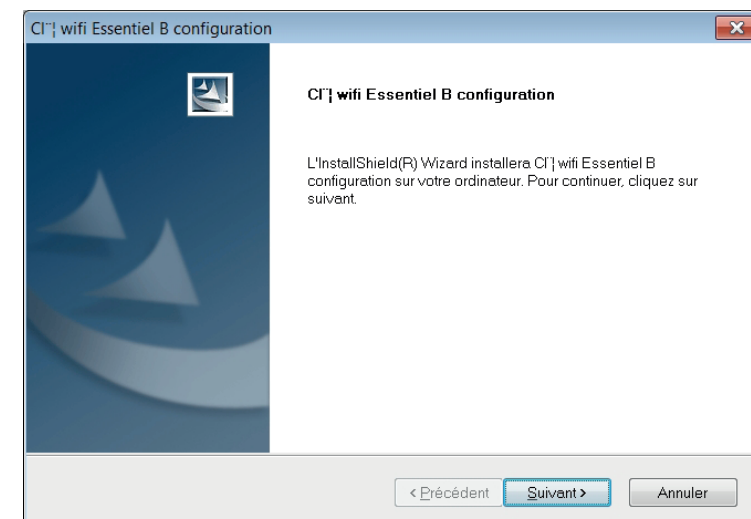
1. Insérez le CD-ROM d'installation fourni dans le lecteur CD de votre ordinateur. La fenêtre ci-après apparaît.



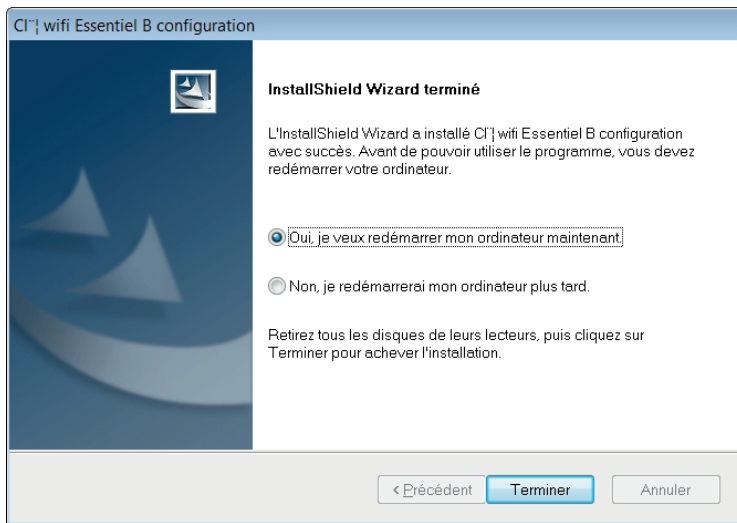
- Si la fenêtre ne s'ouvre pas, cliquez sur l'icône **Clé Wifi Essentiel B** :
- Si une fenêtre **Avertissement de sécurité** apparaît, cliquez sur **Exécuter**.




2. Cliquez sur **Installation du logiciel**. La fenêtre ci-après apparaît :



3. Cliquez sur **Suivant**. L'assistant d'installation de la clé USB Wifi vous guide à travers le processus d'installation de la clé USB Wifi et de l'utilitaire.
4. Lorsque l'installation est terminée, cliquez sur **Oui, je veux redémarrer mon ordinateur maintenant**.




Etape 2 : branchement de la clé Wifi

1. Branchez la clé USB Wifi dans un port USB  libre de votre ordinateur pour que celui-ci termine l'installation de la clé et de ses pilotes.
2. L'assistant d'installation Windows* vous indique qu'un nouveau matériel a été détecté. Une bulle d'information en bas à droite de votre écran vous indique lorsque la clé est prête à l'emploi.

Etape 3 : configuration réseau

Pour une mise en route rapide de la clé USB Wifi, reportez-vous directement à la section « Connexion à votre réseau sans fil via l'utilitaire Windows » et configurez votre clé USB Wifi via l'utilitaire Windows.

Ou,

Pour utiliser les paramètres avancés de la clé USB Wifi, cliquez sur le raccourci bureau  puis reportez-vous directement à la section « Connexion à votre réseau sans fil via l'utilitaire Essentiel b » et configurez votre clé USB Wi-Fi via l'utilitaire Essentiel b.

* Ce produit Essentiel b est compatible avec les marques citées (marques appartenant à des tiers et n'ayant aucun lien avec Sourcing & Creation).

Installer la clé Wifi via la fonction WPS

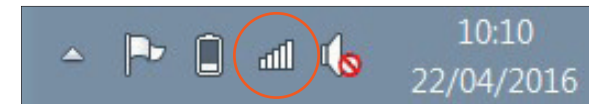
Si votre box est équipée d'un bouton WPS, procédez comme suit pour connecter votre clé au réseau:

1. Appuyez pendant 2 secondes sur le bouton **WPS** de la clé Wifi.
2. Appuyez pendant 2 secondes sur le bouton WPS de votre box et patientez quelques instants. Les appareils se connectent.

Ou,

Si votre box n'est pas équipée d'un bouton WPS ou si vous préférez un paramétrage logiciel, reportez vous à la page 21 rubrique Reglage WPS (Methode PBC)

3. Connectez-vous au réseau Wifi « Le nom de votre box » en cliquant sur l'icône de connexion dans la barre d'outils, en bas à droite de votre bureau.

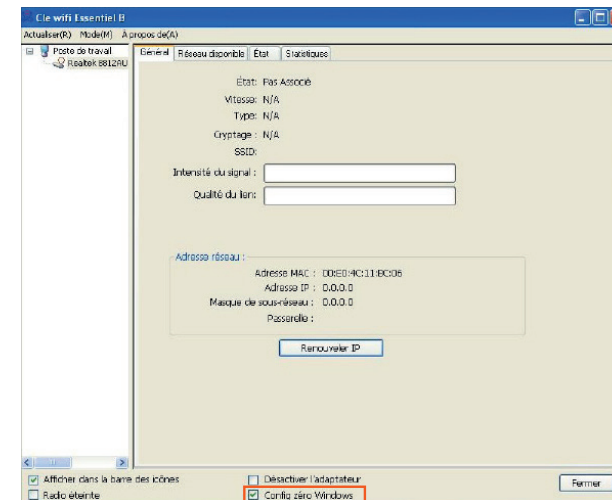
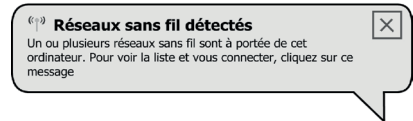


4. Entrez la clé de sécurité de votre réseau. Vous pouvez vous connecter.

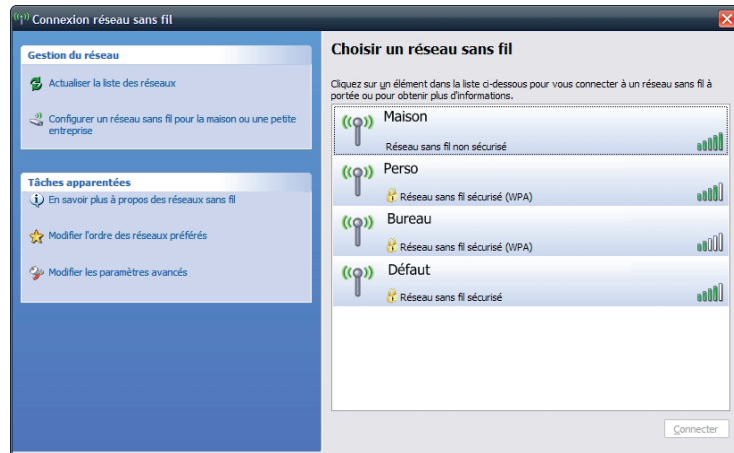
connexion à votre réseau sans fil via l'utilitaire Windows

Si vous possédez Windows XP

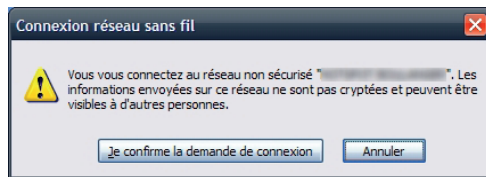
1. Une fois la clé USB Wifi correctement installée à un port USB de votre ordinateur, le message ci-contre apparaît.
2. Double-cliquez sur l'icône de la clé USB Wifi pour lancer le logiciel. Vous pouvez également lancer le logiciel en cliquant sur **Démarrer > Tous les programmes > Clé wifi Essentiel B**.
3. Dans la fenêtre qui s'ouvre, cochez la case **Config zéro Windows**.



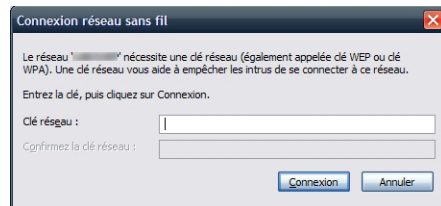
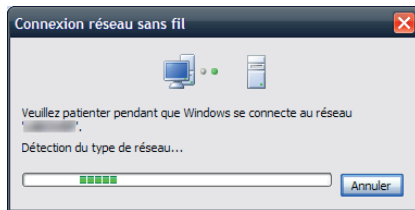
4. Ensuite, cliquez sur l'onglet Réseau disponible. La liste des réseaux sans fil apparaît :



5. Cliquez sur le réseau auquel vous souhaitez vous connecter, puis cliquez sur le bouton **Connecter**.
- Si vous voulez accéder à un **réseau non-sécurisé**, la fenêtre ci-dessous apparaît. Cliquez sur **Je confirme la demande de connexion**.



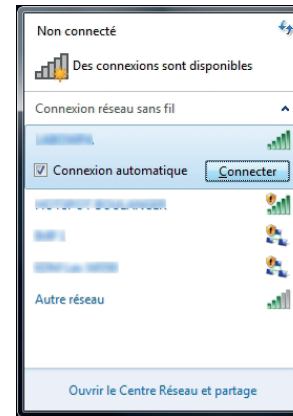
- Si vous voulez accéder à un **réseau sécurisé**, l'ordinateur recherche la connexion réseau puis vous invite à entrer la clé réseau WEP ou WPA indiquée sur votre box ADSL ou votre routeur (pour plus de détails, reportez-vous au manuel de votre appareil).



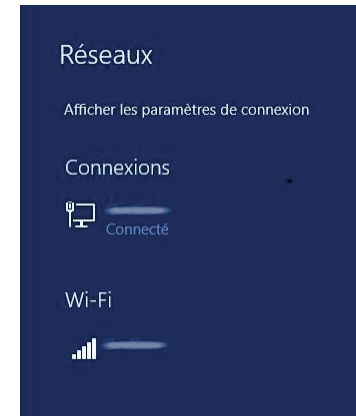
6. Votre ordinateur est à présent connecté au réseau sans fil.

Si vous possédez Windows* Vista/7/8/10

1. Une fois la clé USB Wifi correctement installée à un port USB de votre ordinateur, cliquez sur l'icône dans la barre des tâches en bas à droite. L'une des fenêtres ci-dessous apparaît :

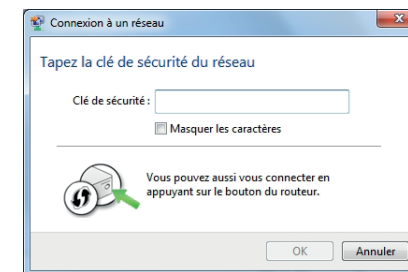


Windows Vista/7



Windows 8/8.1/10


2. Sélectionnez le réseau auquel vous voulez vous connecter, puis cliquez sur **Connecter**.
- Si vous voulez accéder à un **réseau non-sécurisé**, la connexion s'effectue automatiquement.
 - Si vous voulez accéder à un **réseau sécurisé**, l'ordinateur recherche la connexion réseau puis affiche la fenêtre suivante. Entrez la clé réseau WEP ou WPA indiquée sur votre box ADSL ou votre routeur (pour plus de détails, reportez-vous au manuel de votre appareil) puis appuyez sur **OK** pour valider.








3. Votre ordinateur est à présent connecté au réseau sans fil.

connexion à votre réseau sans fil via l'utilitaire Essentiel B

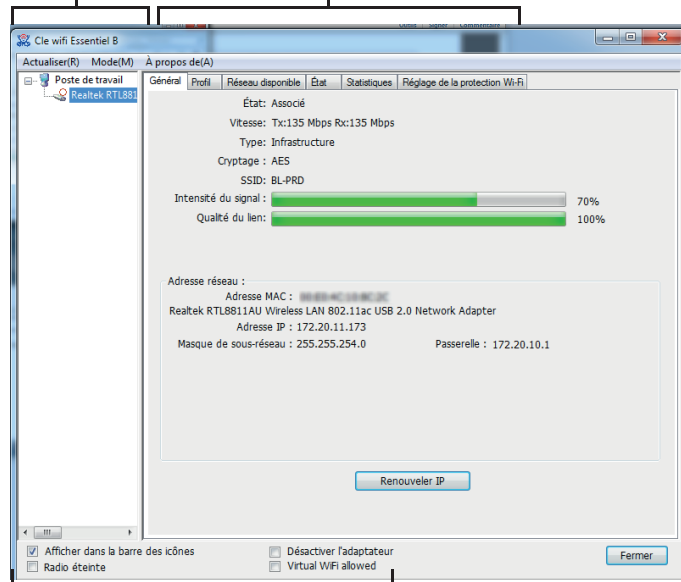
L'utilitaire vous permet de configurer votre clé USB Wifi sur le réseau local sans fil (WLAN) et de paramétrer les fonctionnalités avancées de cryptage de données.

- Après avoir installé la clé USB Wifi, l'icône de la clé USB Wifi  apparaît dans la barre des tâches en bas à droite. L'icône change de couleur en fonction de l'état de la connexion réseau sans fil :

Icône	Couleur	Signification
	Grise	Aucun réseau sans fil détecté.
	Rouge	Connecté avec un signal de réception faible.
	Jaune	Connecté avec un signal de réception faible.
	Verte	Connecté avec un bon signal de réception.
	Verte	Connecté avec un excellent signal de réception.


- Double-cliquez sur l'icône de la clé USB Wifi pour lancer le logiciel. Vous pouvez également lancer le logiciel en cliquant sur **Démarrer > Tous les programmes > Clé wifi Essentiel B**.
- Le logiciel se lance et la fenêtre suivante apparaît à l'écran :

Nom de l'adaptateur Onglets



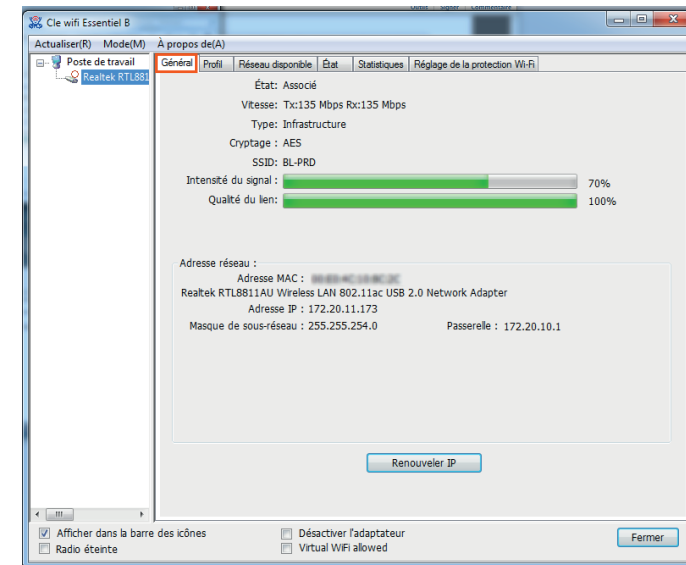
Options

Onglet « Options »

- **Afficher dans la barre des icônes** : permet d'afficher l'icône  dans la barre de tâches.
- **Désactiver l'adaptateur** : permet de désactiver la clé USB Wifi.
- **Radio éteinte** : permet de désactiver la fonction sans fil.
- **Config. zéro Windows** : cochez cette option si vous utilisez l'utilitaire Windows pour configurer votre réseau. Cliquez sur **Fermer** pour fermer la fenêtre.

Onglet « Général »

L'onglet **Général** permet de connaître l'état de la connexion, la vitesse, le type (Infrastructure ou Ad hoc), le cryptage, le SSID, l'intensité du signal, la qualité du lien et les informations liées à l'adresse IP.



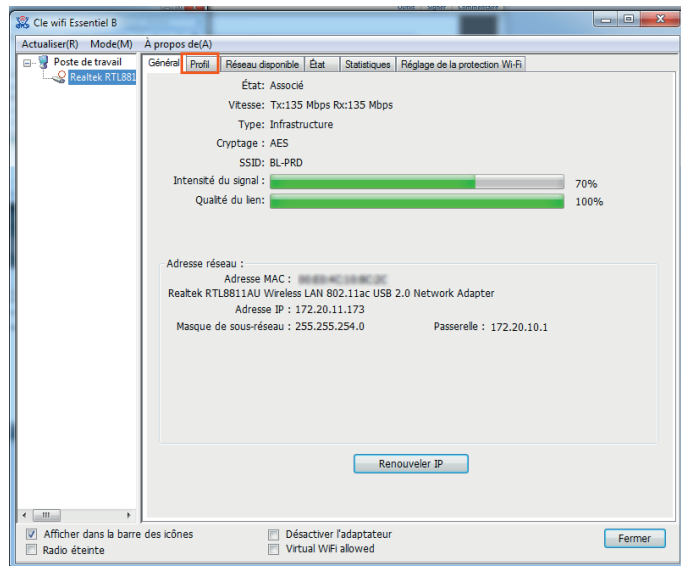
- **Intensité du signal** : indique la puissance du signal en pourcentage.
- **Qualité du lien** : indique la qualité de la connexion sans fil en pourcentage.
- **Renouveler IP** : cliquez sur le bouton pour obtenir l'adresse IP du point d'accès.
- **SSID** : indique le nom du réseau actuel.

NOTE : lorsque vous faites un clic droit sur un nom de réseau, la liste déroulante ci-contre apparaît et vous permet de classer les réseaux sans fil par SSID, par canal ou par intensité du signal.

- Sorted by SSID
- Sorted by Canal
- Sorted by Signal Strength

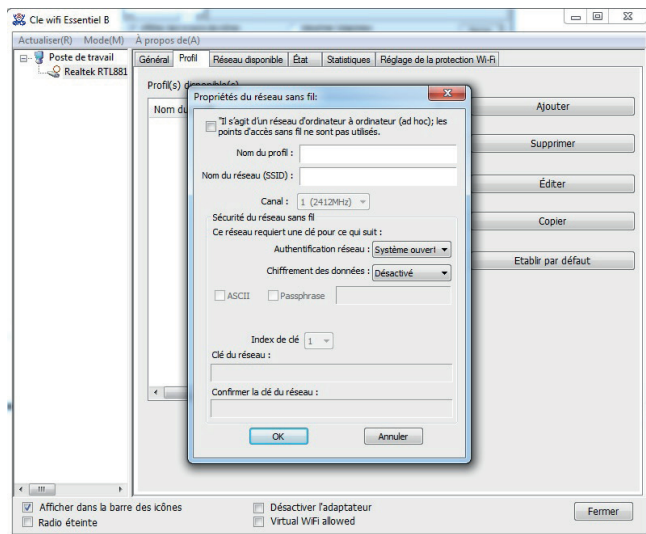
Onglet « Profil »

L'onglet Profil permet d'ajouter, de supprimer, de modifier, de dupliquer ou de définir un profil par défaut.



AJOUTER OU MODIFIER UN PROFIL

Cliquez sur le bouton **Ajouter** ou sur **Editer** (sélectionnez au préalable un profil existant). La fenêtre ci-dessous apparaît :



- **Nom du profil** : entrez le nom du profil qui permettra d'identifier le profil de configuration. Ce nom doit être unique. Les noms de profil peuvent être écrits indifféremment en majuscules ou en minuscules.
- **Nom du réseau (SSID)** : entrez le nom du réseau sans fil choisi. Ce champ possède une limite maximum de 32 caractères.

NOTE : le **Nom du profil** et le **Nom du réseau** sont nécessaires pour créer un profil.

- **Canal** : permet de configurer un réseau ad-hoc. Sélectionnez l'option **C'est un réseau d'ordinateur à ordinateur (ad hoc)** ; les points d'accès sans fil ne sont pas utilisés. Si vous ne cochez pas l'option, le système recherche un canal disponible pour se connecter.
- **Sécurité du réseau sans fil** : permet de configurer la sécurité de la carte. Il est conseillé de configurer la sécurité de la clé USB Wi-Fi en fonction du réseau sans fil auquel vous souhaitez vous connecter. Si le réseau sans fil possède des paramètres de sécurité, vous devrez entrer ces paramètres
- **Authentification réseau** : sélectionnez le mode utilisé par votre clé USB Wifi pour s'authentifier auprès d'un point d'accès. Les différents modes sont : Système Ouvert, Clé partagée, WPA-PSK, WPA2-PSK, WPA 802.1X, WPA2 802.1X et WEP 802.1X.
- **Chiffrement des données** : sélectionnez les données cryptage correspondantes (Désactivé, WEP) pour l'authentification.

NOTES :

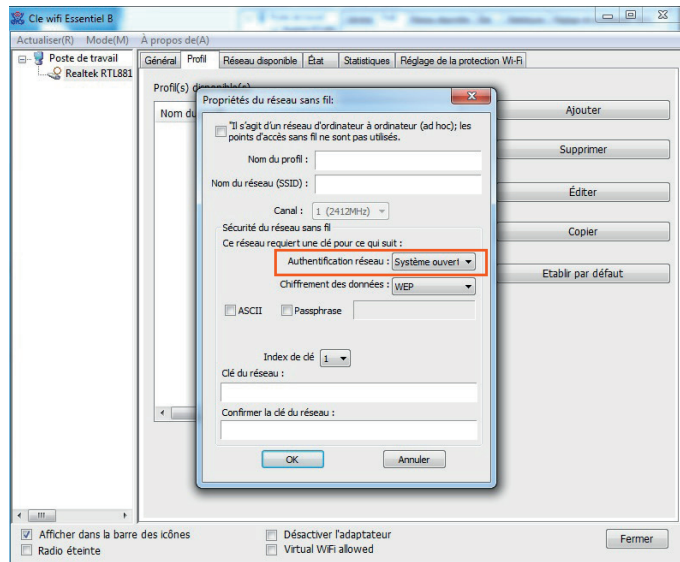
1. Si vous sélectionnez une authentification et un cryptage des données différents, la configuration de sécurité sera différente.
2. Lorsque vous sélectionnez manuellement le canal, les authentifications réseaux disponibles sont Open System, Shared key et WPA-None.
3. L'utilitaire Essentiel b ne supporte pas l'authentification WPA 802.1 x dans Windows Vista. Activez alors la fonction **Config. zéro Windows**.

- **ASCII** : permet d'entrer des caractères ASCII pour composer le mot de passe.
- **Key index** : permet de sélectionner l'indice du mot de passe.
- **Network key & Confirm network key** : permet de configurer la clé de réseau. Ces deux champs doivent être identiques.
- **Configuration de 802.1x** : permet de configurer la sécurité 802.1x. Cette option est disponible lorsque vous sélectionnez le cryptage des données : WPA 802.1 X, WPA2 802.1 X ou WEP des 802.x.
 - TYPE EAP : permet de sélectionner le type EAP pour la configuration 802.1x. Les options sont : GTC, TLS, LEAP, TTLS, PEAP.
 - Tunnel : permet de sélectionner le tunnel : MD5, GTC, TLS et MSCHAP V2. L'option est nécessaire pour le type EAP TTLS et PEAP.
 - Nom d'utilisateur : permet d'entrer le nom d'utilisateur pour l'authentification. L'option est nécessaire pour le type EAP TTLS et PEAP.
 - Identité : permet d'entrer l'identité de l'authentification.
 - Mot de passe : permet d'entrer le mot de passe pour l'authentification. L'option est nécessaire pour le type EAP de LEAP, TTLS et PEAP.
 - Certificat : permet de sélectionner le certificat que vous appliquez.

Authentification de système ouvert

Lorsque vous paramétrez l'authentification en tant que **Système ouvert**, les options **Désactivé** et **WEP** sont disponibles pour le cryptage des données. Il n'est pas nécessaire d'entrer un mot de passe, si vous sélectionnez **Désactivé**. Si vous sélectionnez **WEP**, configurez le mot de passe comme indiqué ci-après :

Par exemple : si le réseau sans fil prend l'authentification **Système ouvert**, en chiffrement des données WEP, le mot de passe a une taille de 64 bits avec la valeur de 0123456789. L'index est 1.



1. Sélectionnez **Système ouvert** comme authentification réseau.
2. Sélectionner le cryptage des données **WEP**.
3. Sélectionnez le type de mot de passe (ASCII ou clé réseau). Un mot de passe ASCII vous permet d'entrer tous les caractères du clavier alors que clé de réseau vous permet d'entrer uniquement les caractères de 0 à 9.
4. Sélectionnez l'index de clé **1**.
5. Enter **0123456789** en tant que clé réseau.
6. Entrer de nouveau pour confirmer la clé réseau et cliquez sur **OK** pour enregistrer la configuration.

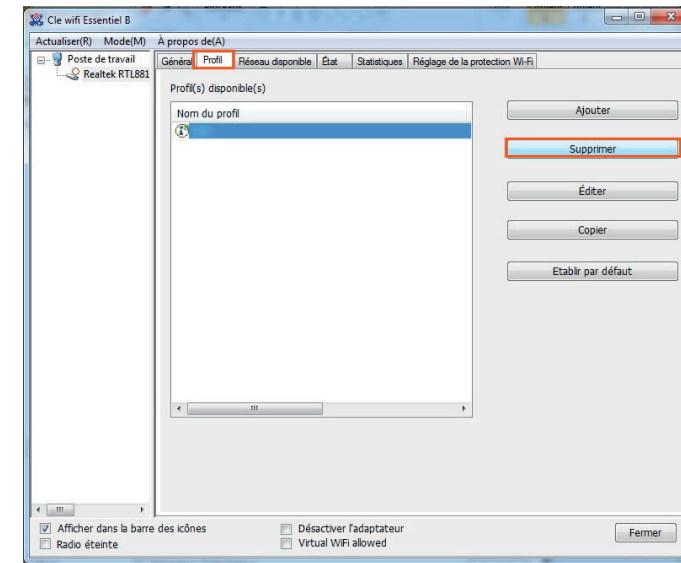
Authentification par clé partagée

Lorsque vous paramétrez l'authentification en tant que **Clé partagée**, le seul cryptage de données disponible est le protocole WEP.

NOTE : la configuration de l'authentification par clé partagée et de système ouvert sont similaires, vous pouvez vous référer à la section « Authentification de système ouvert » pour plus de détails.

SUPPRIMER UN PROFIL

1. Dans l'onglet Profil, sélectionnez le nom du profil dans la liste des profils.
2. Cliquez sur **Supprimer**.



DUPLIQUER UN FICHER DE CONFIGURATION

1. Dans l'onglet **Profil**, sélectionnez le nom du profil dans la liste des profils.
2. Cliquez sur **Copier**, puis entrez le nouveau nom pour le profil de configuration.

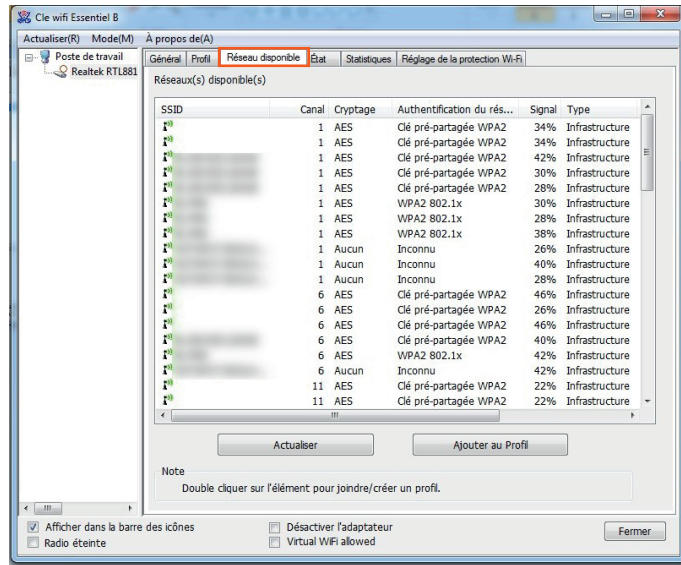
ÉTABLIR UN PROFIL DE CONFIGURATION PAR DÉFAUT

Suivez les étapes ci-dessous pour sélectionner un profil de configuration par défaut. La clé USB Wifi utilisera ce profil de configuration lors de la prochaine connexion.

1. Dans l'onglet Profil, sélectionnez le nom du profil dans la liste des profils.
2. Cliquez sur **Etablir par défaut**.

Onglet « Réseau disponible »

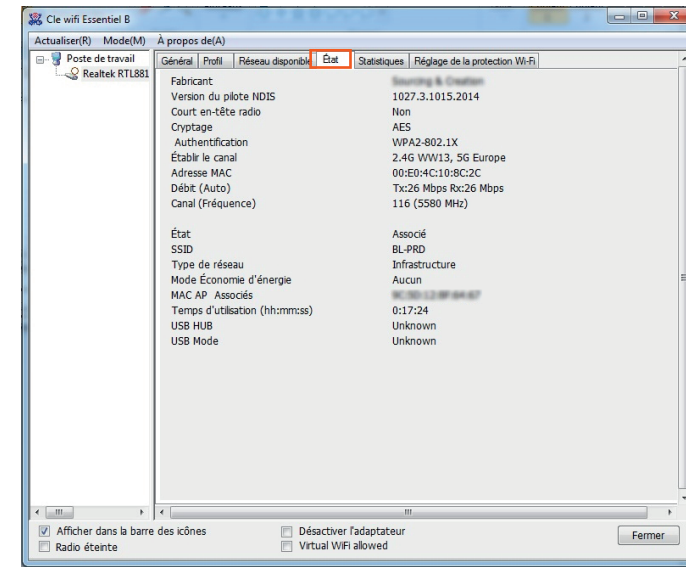
Cliquez sur l'onglet Réseau disponible pour afficher les réseaux sans fil. Vous pouvez suivre les étapes ci-dessous pour accéder à un réseau spécifique.



1. Cliquez sur **Actualiser** pour actualiser la liste.
2. Sélectionnez un nom de réseau puis cliquez sur **Ajouter au profil** pour vous connecter à un réseau disponible. Entrez le nom du profil, puis cliquez sur **OK** pour créer le nouveau profil de configuration pour ce réseau.

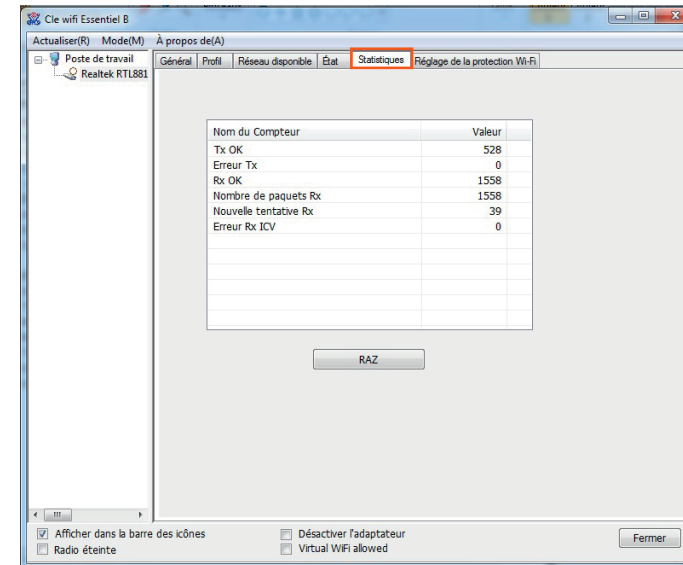
Onglet « État »

Cliquez sur l'onglet Etat pour afficher les détails de la connexion réseau.



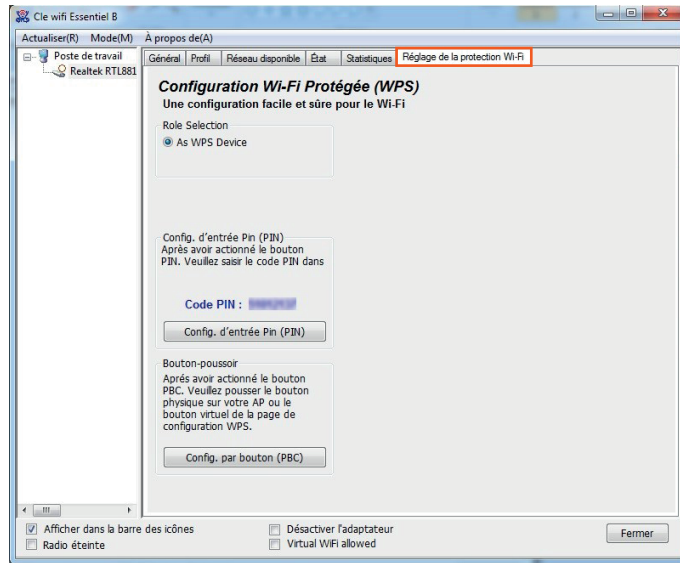
Onglet « Statistiques »

Cliquez sur l'onglet Statistiques pour afficher les statistiques sur la connexion. Cliquez sur **RAZ** pour actualiser les informations.



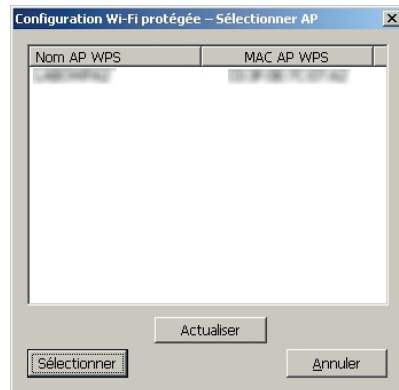
Onglet « Réglage de la protection Wifi »

Cliquez sur l'onglet Réglage de la protection Wifi pour sélectionner une méthode de configuration de la clé USB Wi-Fi.



PIN

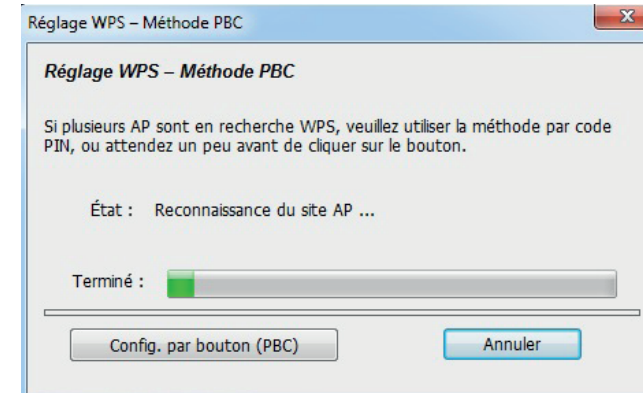
1. Cliquez sur **Config. d'entrée Pin (PIN)**. La fenêtre suivante apparait :



2. Cliquez le bouton **Oui** et les AP (point d'accès) détectés s'affichent à l'écran.
3. Sélectionnez le nom de l'AP puis cliquez sur le bouton **Sélectionner**.
4. Le code PIN s'affiche dans une nouvelle fenêtre.
5. Entrez le code pin dans votre AP.
6. La clé USB Wifi crée ensuite le profil et se connecte automatiquement à l'AP. Il s'agit alors d'une nouvelle connexion au réseau Wifi.

REGLAGE WPS (MÉTHODE PBC)

1. Cliquez sur **Config. par bouton (PBC)**.
2. Appuyez sur le bouton physique de l'AP (point d'accès).



3. La clé USB Wifi crée le profil et se connecte automatiquement à l'AP.


guide de dépannage

Si vous rencontrez des problèmes lorsque vous utilisez cette carte réseau sans fil, veuillez vérifier ce guide de dépannage avant de contacter votre revendeur.

Aucun réseau sans fil n'est détecté :

- Cliquez plusieurs fois sur Analyser.
- Rapprochez-vous du point d'accès de votre réseau sans fil.
- La fonction 'Ad hoc' est peut-être activée.
- Repositionnez la clé USB Wifi (vous devrez peut-être déplacer votre ordinateur si vous utilisez un ordinateur portable) et cliquez plusieurs fois sur bouton Analyser.

Rien ne se passe lorsque je clique sur «Lancer les utilitaires de configuration» :

- Assurez-vous que la clé USB Wifi est bien insérée dans le port USB de votre ordinateur. Si l'icône de l'utilitaire de configuration  est noire, la carte réseau n'est pas détectée par votre ordinateur.
- Redémarrez l'ordinateur et essayez de nouveau.
- Retirez la clé USB Wifi et insérez-la dans un autre port USB.
- Supprimer le pilote et réinstallez-le.

Aucune connexion possible avec certains réseaux sans fil :

1. Cliquez sur Connecter plusieurs fois.
2. Si le SSID du point d'accès auquel vous souhaitez vous connecter est masqué, entrez le SSID correct du réseau sans fil auquel vous souhaitez vous connecter. Contactez le propriétaire du réseau pour obtenir le SSID exact.
3. Vous devrez entrer le mot de passe correct et la clé de sécurité pour vous connecter à un réseau sans fil crypté. Contactez le propriétaire du réseau pour obtenir le SSID, le mot de passe et la clé de sécurité.
4. Vous souhaitez vous connecter à un réseau sans fil qui admet uniquement certaines adresses MAC. Contactez le propriétaire du réseau pour qu'il ajoute l'adresse

Le réseau est lent :

- Rapprochez-vous du point d'accès de votre réseau sans fil.
- Dans l'onglet **Avancées**, activer **Wireless Protection**.
- Essayez un taux TX inférieur dans l'onglet Avancées.
- Désactivez l'option **Tx Burst** dans l'onglet **Avancées**.
- Activer **WMM** dans l'onglet **QoS** si vous utilisez des applications multimédia / téléphonie.
- Désactiver **WMM - Power Save** activé dans l'onglet **QoS**.

questions Fréquemment posées

Qu'est ce que la norme IEEE 802. 11 n ?

Il s'agit de l'une des normes 802. 11 appliquées aux réseaux sans fil. La norme IEEE 802. 11 n permet à des périphériques réseau de différentes marques de communiquer entre eux.

Qu'est ce que la norme IEEE 802. 11 ac ?

Il s'agit de l'une des normes 802. 11 appliquées aux réseaux sans fil. La norme IEEE 802. 11 ac permet à des périphériques réseau de différentes marques de communiquer entre eux.

Qu'est ce que la norme IEEE 802. 11 g ?

Il s'agit de l'une des normes 802. 11 appliquées aux réseaux sans fil. La norme IEEE 802. 11 g permet à des périphériques réseau de différentes marques de communiquer entre eux.

Qu'est ce que la Norme IEEE 802. 11 b ?

Il s'agit de l'une des normes 802. 11 appliquées aux réseaux sans fil. La norme IEEE 802. 11 b permet à des périphériques réseau de différentes marques de communiquer entre eux.

Quelles sont les fonctionnalités IEEE 802.11 prises en charge ?

- Protocole CSMA/CA avec accusé réception
- Itinérance multicanale
- Sélection de débit automatique
- Fonctionnalité RTS/CTS.
- Fragmentation
- Gestion de l'alimentation

Qu'est ce que le mode Ad-hoc ?

Un réseau sans fil est défini en mode Ad-hoc quand plusieurs ordinateurs sont configurés pour communiquer entre eux, point à point, sans l'intervention d'un point d'accès.

Qu'est ce que le mode infrastructure ?

Un réseau sans fil est défini en mode infrastructure quand plusieurs ordinateurs sont configurés pour communiquer entre eux via un point d'accès sans fil (AP).

déclaration UE de conformité simplifiée

Le soussigné, Sourcing & Création, déclare que l'équipement radioélectrique du type clé Wi-Fi AC1200 Essentialb est conforme à la directive 2014/53/UE.

Le texte complet de la déclaration UE de conformité est disponible à l'adresse Internet suivante : <https://www.boullanger.com/info/assistance>

Toutes les informations, dessins, croquis et images dans ce document relèvent de la propriété exclusive de SOURCING & CREATION. SOURCING & CREATION se réserve tous les droits relatifs à ses marques, créations et informations. Toute copie ou reproduction, par quelque moyen que ce soit, sera jugée et considérée comme une contrefaçon.

All information, designs, drawings and pictures in this document are the property of SOURCING & CREATION. SOURCING & CREATION reserves all rights to its brands, designs and information. Any copy and reproduction through any means shall be deemed and considered as counterfeiting.

Toda la información, diseños, dibujos e imágenes de este documento son propiedad de SOURCING & CREATION. SOURCING & CREATION se reserva todos los derechos de sus marcas, diseños e información. Cualquier copia y reproducción por cualquier medio será considerada como falsificación.

Alle Informationen, Zeichnungen, Skizzen und Bilder in diesem Dokument sind alleiniges Eigentum von SOURCING & CREATION. SOURCING & CREATION behält sich alle Rechte in Zusammenhang mit ihren Marken, Schöpfungen und Informationen vor. Kopien oder Reproduktionen, ungeachtet des dazu verwendeten Mittels, werden als Fälschung betrachtet und beurteilt.

Alle gegevens, tekeningen, schetsen en afbeeldingen in dit document zijn het exclusieve eigendom van SOURCING & CREATION. SOURCING & CREATION behoudt alle rechten met betrekking tot haar merken, creaties en informatie. Alle kopieën, of reproducties, met eender welk middel, worden beoordeeld en beschouwd als een vervalsing.



Protection de l'environnement

Ce symbole apposé sur le produit signifie qu'il s'agit d'un appareil dont le traitement en tant que déchet est soumis à la réglementation relative aux déchets d'équipements électriques et électroniques (DEEE). Cet appareil ne peut donc en aucun cas être traité comme un déchet ménager, et doit faire l'objet d'une collecte spécifique à ce type de déchets. Des systèmes de reprise et de collecte sont mis à votre disposition par les collectivités locales (déchèterie) et les distributeurs. En orientant votre appareil en fin de vie vers sa filière de recyclage, vous contribuerez à protéger l'environnement et empêcherez toute conséquence nuisible pour votre santé.

Protection of the environment

This symbol attached to the product means that it is an appliance whose disposal is subject to the directive on waste from electrical and electronic equipment (WEEE). This appliance may not in any way be treated as household waste and must be subject to a specific type of removal for this type of waste. Recycling and recovery systems are available in your area (waste removal) and by distributors. By taking your appliance at its end of life to a recycling facility, you will contribute to environmental conservation and prevent any harm to your health.

Protección del medio ambiente

Este símbolo en el producto significa que es un aparato cuyo tratamiento como residuo está sujeto a la normativa de Residuos de Aparatos Eléctricos y Electrónicos (RAEE). Por lo tanto, este dispositivo no se puede tratar en ningún caso como residuo doméstico, sino que se debe tratar específicamente como este tipo de residuos. Las autoridades locales (centros de recogida de residuos) y los distribuidores disponen de sistemas de devolución y recogida. Reciclando su dispositivo al final de su vida útil ayudará a proteger el medio ambiente y a evitar consecuencias perjudiciales para su salud.

Umweltschutz

Dieses Symbol auf dem Produkt bedeutet, dass es sich um ein Gerät handelt, dessen Entsorgung den Vorschriften für elektrische und elektronische Altgeräte (Elektronikschratt) unterliegt. Dieses Gerät darf daher auf keinen Fall als Haushaltsmüll behandelt werden und muss an einer spezifischen Sammelstelle für diesen Typ von Abfall abgegeben werden. Rücknahme- und Sammelsysteme werden Ihnen von den lokalen Gebietskörperschaften (Mülldeponie) und Vertrieben bereitgestellt. Indem Sie Ihr Gerät an seinem Lebensende dem Recycling zuführen, tragen sie zum Umweltschutz bei und verhindern schädliche Folgen für Ihre Gesundheit.

Milieubescherming

Dit op het apparaat aangebrachte symbool betekent dat het apparaat aan het einde van de levensduur afgevoerd moet worden volgens de voorschriften voor afgedankte elektrische en elektronische apparatuur (WEEE). Dit apparaat mag dus in geen geval bij het gewone huishafval weggevoeren worden maar moet naar een specifiek inzamelpunt teruggebracht worden. De gemeentes (vuilstortplaatsen) of de verkooppunten stellen inzamelsystemen en -punten tot uw beschikking. Door uw apparaat aan het einde van de levensduur in te leveren voor recycling, draagt u bij aan de milieubescherming en voorkomt u schadelijke gevolgen voor de gezondheid.

essentiel



Art. 8010676
Ref. Wi-Fi AC 12000

SERVICE RELATION CLIENTS /
Customer Relations Department /
Servicio de Atención al Cliente /
Kundenservice / Klientenafdeling

Avenue de la Motte
CS 80137
59811 Lesquin cedex

FABRIQUÉ EN R.P.C. /
Made in China / Fabricado en R.P.C. /
Hergestellt in VR China / Gefabriceerd in VRC.

SOURCING & CREATION
Avenue de la Motte
59810 Lesquin - FRANCE



* Testé dans nos laboratoires

Garantie valide à partir de la date d'achat (ticket de caisse faisant foi). Cette garantie ne couvre pas les vices ou les dommages résultant d'une mauvaise installation, d'une utilisation incorrecte ou de l'usure normale du produit.

* Tested in our laboratories

Warranty valid from the date of purchase (receipt as proof of purchase). This warranty does not cover defects or damage caused by improper set up, incorrect use, or normal wear and tear of this product.

* Probado en nuestros laboratorios

Garantía válida desde la fecha de compra (el recibo servirá como justificante). Esta garantía no cubre defectos o daños que resulten de una instalación inadecuada, un uso indebido o un desgaste normal del producto.

* In unseren Labors getestet

Die Garantie läuft ab dem Kaufdatum (maßgeblich ist der Kassenzettel). Diese Garantie deckt keine Mängel oder Schäden, die aus unsachgemäßer Installation, falschem Gebrauch oder der normalen Abnutzung des Produkts resultieren.

* Getest in onze laboratoria

Waarborg geldig vanaf de datum van aankoop (kassicket geldt als bewijs). De garantie dekt geen gebreken of schade die voortvloeien uit een onjuiste installatie, een onjuist gebruik of de normale slijtage van het product.



Faites un geste éco-citoyen.
Recyclez ce produit en fin de vie.

Please behave responsibly
towards the environment. Recycle this
product at the end of its life.

Sea un ciudadano responsable con
el medio ambiente. Recicle este
producto al final de su vida útil.

Zeigen Sie Umweltbewusstsein:
Recyceln Sie dieses Produkt am Ende
seiner Lebensdauer.

Lever uw bijdrage aan het milieu. Recycle
dit product aan het einde van zijn
levensduur.