



Clavier & Souris sans fil

KM-11-SFB



Notice d'utilisation

Pour vous aider à bien vivre votre achat

consignes d'usage

Consignes générales

- Ne démontez jamais la souris ni le clavier vous-même.
- Ne placez pas les appareils près d'une fenêtre où ils seraient directement exposés à lumière du soleil. Ne les placez pas dans des lieux sujets à des éclaboussures d'eau.
- N'immergez pas le clavier dans l'eau pour le nettoyer !
- Ne placez pas d'objets lourds sur le clavier ou la souris.
- Évitez tout choc ou toute vibration excessive du clavier ou de la souris.
- Nettoyez la souris et le clavier avec un chiffon légèrement humide et un produit de nettoyage doux. Séchez-les avec un chiffon doux non pelucheux.



Il existe un risque de détérioration en cas d'utilisation de produits de nettoyage agressifs ou de solvants tels que l'essence ou l'alcool, ou de pénétration de liquide dans la souris ou le clavier.

Recyclage des piles



- Ne démontez pas les piles et ne les jetez pas dans un feu.
- Ne les exposez pas à des températures élevées ou à la lumière directe du soleil.
- Ne les incinerez pas.

Équipements électroniques

Votre appareil transmet et reçoit des fréquences radioélectriques autour de 2,4 Ghz. Ces émissions peuvent perturber le fonctionnement de nombreux appareils électroniques. Afin d'éviter tout accident, retirez le récepteur de l'ordinateur lorsque vous vous situez dans les endroits suivants :

- endroits où du gaz inflammable est présent, dans un hôpital, un train, un avion ou une station essence,
- à proximité de portes automatiques ou d'alarmes incendie,
- zones de dynamitage.

Si vous possédez un stimulateur cardiaque ou autre prothèse, demandez conseil à votre médecin.

Le récepteur fonctionne dans un rayon d'environ 20 mètres. La portée de communication peut varier selon les obstacles (personne, métal, mur, etc.) ou l'environnement électromagnétique.

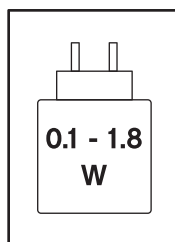
Syndrôme LMR

LMR signifie « Lésion due aux mouvements répétitifs ». Le syndrome LMR apparaît suite à de petits mouvements se répétant en permanence. Des symptômes typiques sont des douleurs dans les doigts ou la nuque.

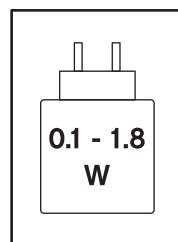
En prévention, nous vous conseillons de :

1. Organiser votre poste de travail de manière ergonomique.
2. Positionner le clavier et la souris de telle façon que vos bras et vos poignets se trouvent latéralement par rapport au corps et soient étendus.
3. Faire plusieurs petites pauses, le cas échéant accompagnées d'exercices d'étirement.
4. Modifier souvent votre attitude corporelle.

Ne dirigez jamais le capteur optique situé sous la souris vers les yeux afin d'éviter une blessure éventuelle.



Clavier



Souris

La puissance fournie par le chargeur doit être comprise entre, **au minimum, 0.1 Watt pour le clavier et 0.1 Watt pour la souris** requis par l'équipement radioélectrique et, **au maximum, 1.8 Watt pour le clavier et 1.8 Watt pour la souris** afin d'atteindre la vitesse de chargement maximale.

vosre produit

Contenu de la boîte

- 1 clavier sans fil, avec batterie rechargeable intégrée
- 1 souris optique sans fil, avec batterie rechargeable intégrée
- 1 dongle USB
- 1 câble USB-A vers USB-C
- 1 notice d'utilisation

Configuration minimale requise

- Mac OS, Windows 7*, Windows 8*, Windows 10*/11*
- Port USB libre

* Ce produit Adequat est compatible avec les marques citées (marques appartenant à des tiers et n'ayant aucun lien avec Sourcing & Creation).

Caractéristiques techniques

- Ensemble clavier + souris sans fil (Wifi 2,4 GHz)
- Bande de fréquences : 2402-2480 MHz
- Puissance émise : <5.47mW EIRP
- Indicateur de batterie faible
- Bouton marche/arrêt
- Pieds antidérapants
- Rétro-éclairage
- Fonctionne avec 1 seul récepteur USB
- Portée jusqu'à 10 m
- Température de stockage : de -20°C à +60°C
- Température de fonctionnement : de 0°C à +45°C

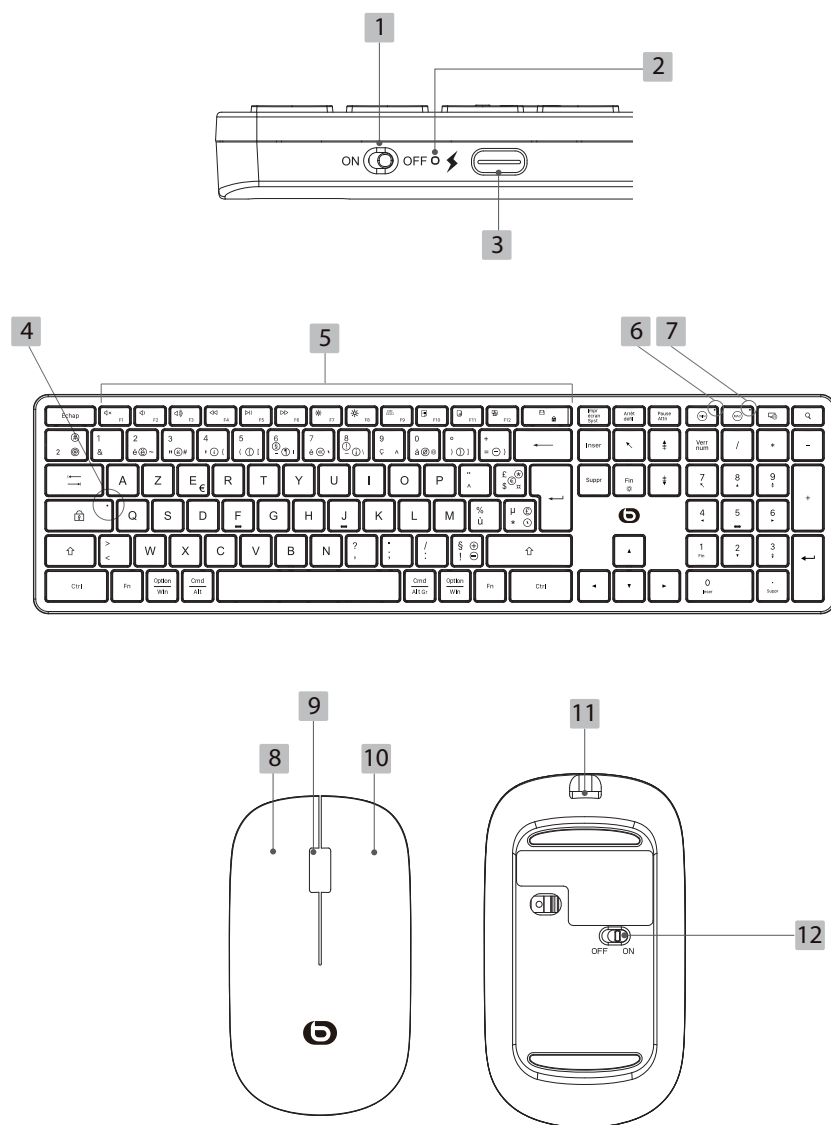
Caractéristiques du clavier

- Batterie rechargeable intégrée : 1 000 mAh
- Entrée : 5.0 V $\overline{\text{---}}$ 0,5 A

Caractéristiques de la souris

- Vitesse de déplacement du curseur : 1200 DPI par défaut (800 / 1200 / 1600 DPI)
- Souris ambidextre silencieuse
- Capteur optique
- Batterie rechargeable intégrée : 300 mAh
- Entrée : 5.0 V $\overline{\text{---}}$ 0,5 A

description de l'appareil



Clavier

1	Bouton marche arrêt
2	Témoin de charge
3	Port de charge USB-C
4	Témoin d'indication d'activation des majuscules
5	Touches de raccourci
6	Témoin d'indication Système Windows
7	Témoin d'indication Système Mac

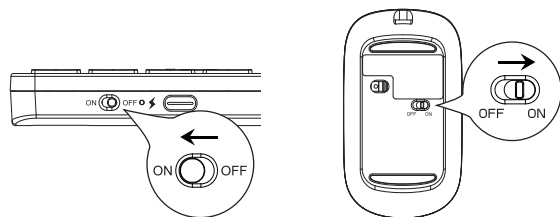
Souris

8	Clic gauche
9	Molette de défilement
10	Clic droit
11	Port de charge USB-C
12	Bouton marche arrêt

installation

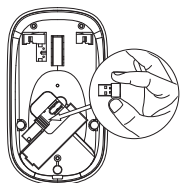
Allumer ou éteindre le clavier et la souris



Placez les boutons marche/arrêt situés sur le clavier et sur la souris en position ON ou en position OFF.

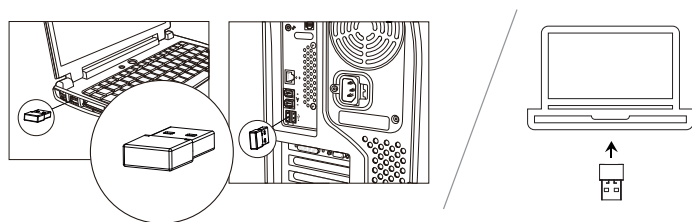


Connexion des périphériques à l'ordinateur

1. Sortez le micro-récepteur USB  du logement situé sous la souris.



2. Branchez le micro-récepteur USB  dans un port libre USB  de votre ordinateur. Votre système d'exploitation détecte et installe automatiquement le nouveau matériel.



3. Lorsque l'installation est terminée, une bulle d'information, en bas à droite de votre écran, vous indique que « votre nouveau matériel est installé et prêt à l'emploi ».

Pratique ! Le micro-récepteur USB gère les 2 périphériques (clavier et souris sans fil).

Procédure d'appairage

Si la souris ne répond plus ou semble ne plus être connectée, veuillez procéder ainsi :

1. Vérifiez l'état de charge de la souris.
2. Éteignez le clavier et la souris.
3. Connectez le récepteur à votre ordinateur allumé.
4. Puis, allumez la souris et maintenez le **clik droit** et le **clik de la molette** appuyés. Le témoin clignote rapidement en rouge.
5. Relâchez les boutons.
6. La souris est de nouveau connectée au récepteur.
7. Enfin, allumez le clavier pour profiter pleinement du système.

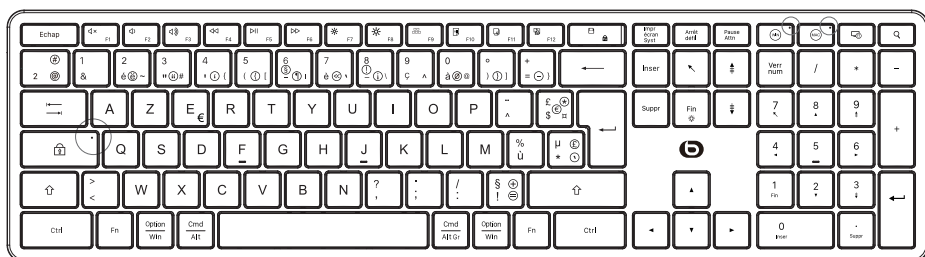
Si le clavier ne répond plus ou semble ne plus être connecté, veuillez procéder ainsi :

1. Vérifiez l'état de charge du clavier.
2. Éteignez le clavier et la souris.
3. Connectez le récepteur à votre ordinateur allumé.
4. Puis, allumez le clavier et maintenez les touches « **Echap** » et « **K** » enfoncées. Le témoin clignote rapidement en rouge.
5. Relâchez les touches.
6. Le clavier est de nouveau connecté au récepteur.
7. Enfin, allumez la souris pour profiter pleinement du système.

Assurez-vous qu'aucun autre périphérique bluetooth* n'est connecté au micro-récepteur USB pendant la procédure d'appairage du clavier ou de la souris.

utilisation

Utiliser les fonctions du clavier



Fn + Couper le volume	Fn + Tout sélectionner
Fn + Diminuer le volume	Fn + Copier
Fn + Augmenter le volume	Fn + Coller
Fn + Précédent	Enregistrer
Fn + Lecture/Pause	Fn + Verrouillage Fn
Fn + Suivant	Basculer vers Système Windows
Fn + Diminuer la luminosité	Basculer vers Système MAC
Fn + Augmenter la luminosité	Verrouillage écran
Fn + Basculer vers une autre application	Rechercher

NOTES :

1. Pour les fonctions "copier", "coller", "enregistrer", veuillez les utiliser en langue française.
2. Pour la fonction multimédia, le réglage par défaut doit être Fn + F1-F12.

3. Verrouillage FN + FN :

Permet de désactiver les fonctions multimédia des touches F1 à F12 et d'utiliser ces touches en mode bureautique classique.

4. Les caractères encadrés (ex :) sont principalement destinés aux systèmes MAC.

Modifier le rétro-éclairage du clavier

Appuyez sur les **touches Fn** et **Fin** simultanément pour activer le rétro-éclairage du clavier. Appuyez plusieurs fois jusqu'au réglage souhaité ou jusqu'à éteindre le rétro-éclairage.



Utiliser la souris

Appuyez sur le **bouton gauche** et le **bouton droit** de la souris simultanément pendant 5 secondes pour modifier le réglage DPI de la souris : 800 / 1200 / 1600 DPI (1200 DPI par défaut).

déclaration de conformité

Le soussigné, Sourcing & Création, déclare que l'équipement radioélectrique du type ensemble clavier et souris KM-11-SFB Essentiel b est conforme à la directive 2014/53/UE.

Le texte complet de la déclaration UE de conformité est disponible à l'adresse internet suivante : <https://www.boulanger.com/info/assistance>

Clavier & Souris sans fil

KM-11-SFB



Protection de l'environnement

Ce symbole apposé sur le produit signifie qu'il s'agit d'un appareil dont le traitement en tant que déchet est soumis à la réglementation relative aux déchets d'équipements électriques et électroniques (DEEE). Cet appareil ne peut donc en aucun cas être traité comme un déchet ménager, et doit faire l'objet d'une collecte spécifique à ce type de déchets. Des systèmes de reprise et de collecte sont mis à votre disposition par les collectivités locales (déchèterie) et les distributeurs. En orientant votre appareil en fin de vie vers sa filière de recyclage, vous contribuerez à protéger l'environnement et empêcherez toute conséquence nuisible pour votre santé.

* Testé dans nos laboratoires

Garantie valide à partir de la date d'achat (ticket de caisse faisant foi). Cette garantie ne couvre pas les vices ou les dommages résultant d'une mauvaise installation, d'une utilisation incorrecte ou de l'usure normale du produit.



Points de collecte sur www.quefairedemesdechets.fr
Privilégiez la réparation ou le don de votre appareil !

