

essentiel 

## Réfrigérateur combiné

ERCV190-60hiV1

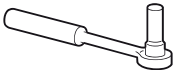





Procédure d'inversion d'ouverture de la porte

**Le sens d'ouverture de la porte peut être modifié, afin de remplacer l'ouverture sur la droite (configuration initiale) par une ouverture sur la gauche, si cela est nécessaire en raison de l'emplacement de l'appareil.**

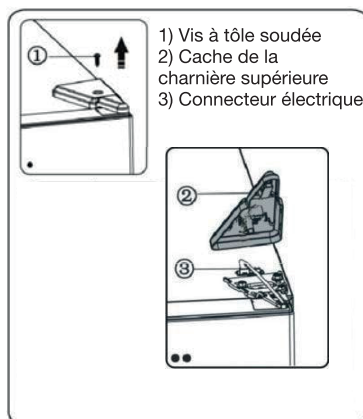
**Avertissement :** lorsque vous inversez la porte, l'appareil ne doit pas être branché sur le secteur. Assurez-vous de débrancher la fiche de la prise de courant.

### Outils requis

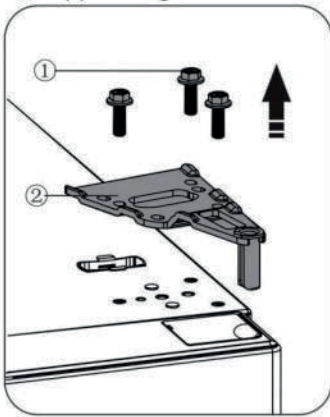
Non fournis	
	
Clé à douille de 8 mm	Tournevis plat
	
Tournevis cruciforme	Clé de 8 mm

- Couchez si besoin le réfrigérateur sur le dos afin de pouvoir accéder au bas de l'appareil, en le posant sur un emballage en mousse souple ou un matériau similaire pour éviter d'endommager le panneau arrière du réfrigérateur. Pour inverser la porte, il est généralement recommandé de procéder de la manière suivante. Des modèles différents peuvent correspondre à des images différentes. Les modèles seront mentionnés sur les images. Si certaines parties ne figurent pas sur l'image, veuillez ignorer la description correspondante.

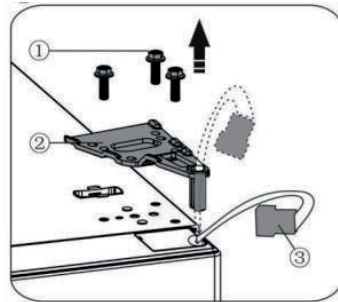
1. Placez le réfrigérateur à la verticale. Ouvrez la porte supérieure et sortez l'ensemble des balconnets de porte (pour éviter d'endommager les supports), puis refermez la porte.
2. Retirez la pièce 1), desserrez la pièce 2) du côté supérieur droit du réfrigérateur.



3. Retirez les vis 1) et la charnière 2). Lorsque le réfrigérateur a un affichage sur la porte, vous devez faire passer le connecteur 3) à travers le trou de la charnière 2). (Veuillez maintenir la porte supérieure avec les mains lors de l'installation).



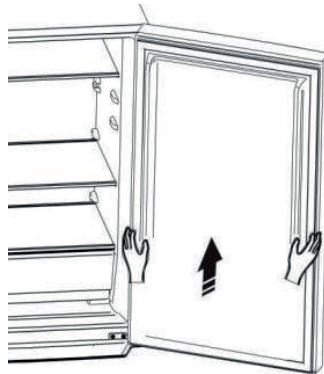
MODÈLE SANS AFFICHEUR



- 1) Vis spéciales pour brides
- 2) Charnière supérieure
- 3) Connecteur électrique

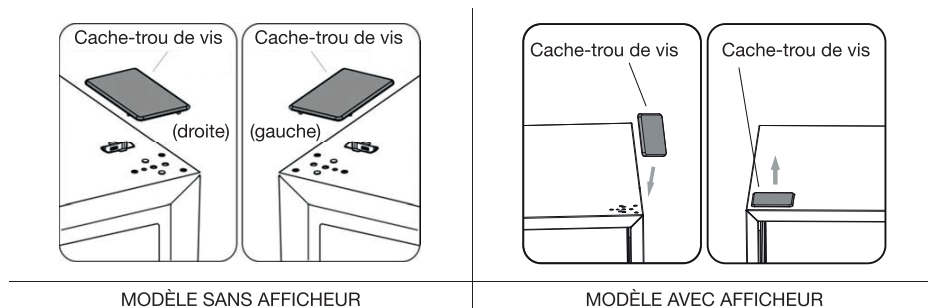
MODÈLE AVEC AFFICHEUR

4. Soulevez délicatement la porte supérieure pour l'extraire de la charnière centrale. Posez la porte supérieure sur une surface lisse, face extérieure vers le haut.

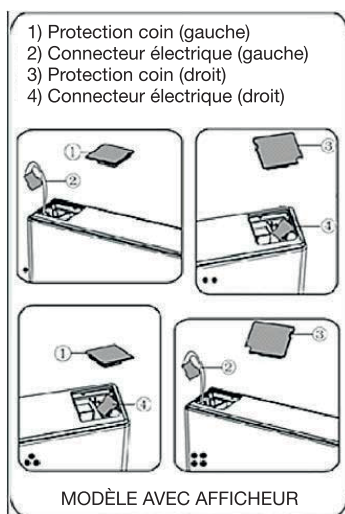


5. Lorsque le réfrigérateur a un afficheur sur la porte, retirez le cache-trou de vis (droit) du sac plastique et installez-le sur le côté supérieur droit du corps du réfrigérateur. Retirez ensuite le cache-trou de vis (gauche) du côté supérieur gauche de l'appareil et rangez-le dans le sac plastique.

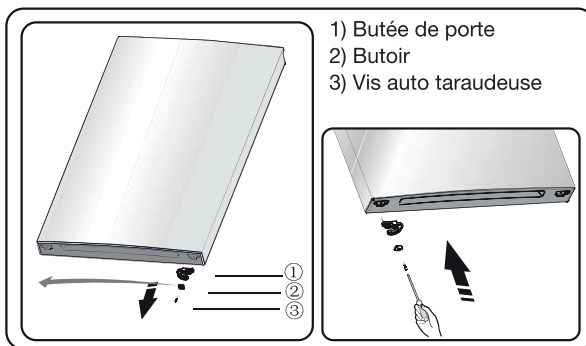
Lorsque le réfrigérateur ne comporte pas d'afficheur sur la porte, retirez le cache-trou de vis du côté supérieur gauche directement, et installez-le sur la partie droite.



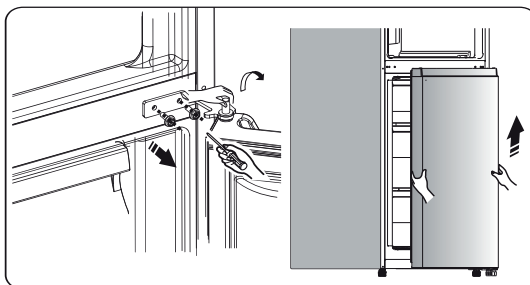
6. Lorsque le réfrigérateur a un afficheur sur la porte, retirez la pièce 1) du côté supérieur gauche de la cavité supérieure et retirez la pièce 2). Retirez ensuite la pièce 3) et insérez la pièce 4) sur le côté supérieur droit de la cavité supérieure. En vous référant à l'opération ci-dessus, installez la pièce 3) et 4) sur le côté supérieur gauche du couvercle supérieur. Installez la pièce 1) du côté supérieur droit du couvercle supérieur. Si le réfrigérateur ne comporte pas d'afficheur sur la porte, passez cette étape.



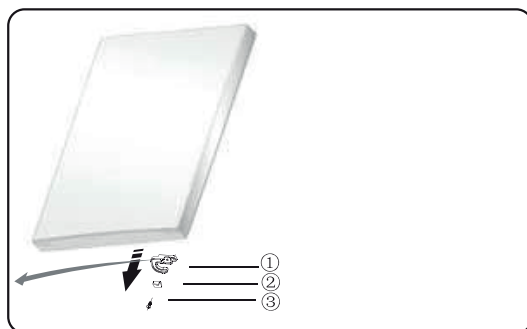
7. Desserrez la vis 3) et démontez les pièces 2) et 1). Installez la butée de porte de remplacement gauche 4) fournie (dans le sac en plastique) et la pièce 2) [bloc de butée] sur le côté gauche avec la vis 3). Conservez la pièce 1) avec l'appareil pour référence ultérieure.

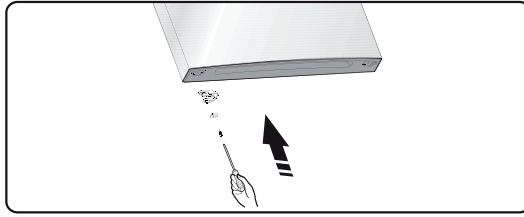


8. Utilisez les vis desserrées pour fixer et retirer la charnière centrale. Retirez ensuite la porte inférieure.

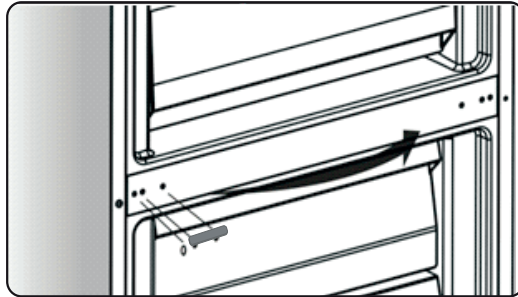


9. Posez la porte inférieure sur une surface lisse, face extérieure vers le haut. Desserrez la vis 3) et démontez les pièces 2) et 1). Installez la butée de porte de remplacement gauche 4) fournie (dans le sac en plastique) et la pièce 2) (bloc de butée) sur le côté gauche avec la vis 3). Conservez la pièce 1) avec l'appareil pour référence ultérieure.

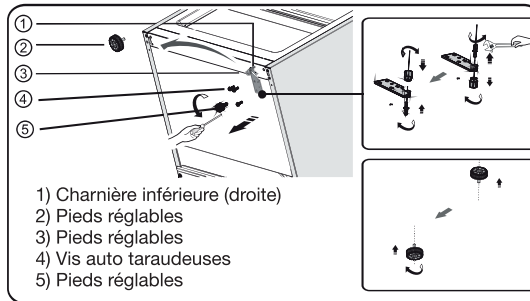




10. Déplacez les cache-trous des vis de la plaque de recouvrement centrale de la gauche vers la droite (comme illustré ci-dessous).

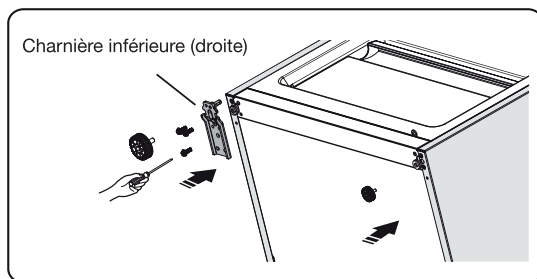


11. Basculer le réfrigérateur vers l'arrière, retirer la partie 2).

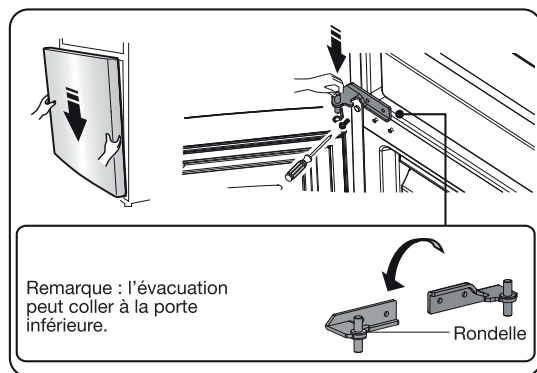


12. Retirez la pièce 3) de l'axe de charnière inférieur, desserrez l'axe de charnière inférieur, changez-le pour l'emplacement du trou inverse, puis serrez-le en position. Enfin, installez la pièce 3) sur l'axe de charnière inférieur.

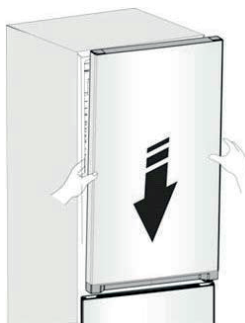
13. Remplacez les éléments remontés à l'étape 11, changez la pièce 1) vers la gauche, puis fixez-les avec les vis 4). Installez enfin la pièce 2).

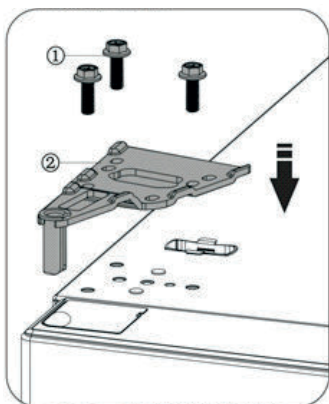


14. Insérez la porte inférieure dans l'axe de la charnière inférieure et maintenez-la en position. Tournez la charnière centrale de 180°, changez la rondelle sur l'axe vers le côté inférieur, ajustez la charnière centrale à la position appropriée, puis installez-la en veillant à ce que la porte inférieure soit bien fixée.

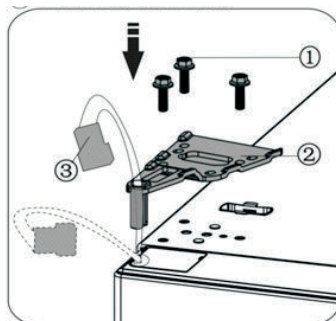


15. Placez la porte supérieure dans une position appropriée, puis fixez la pièce 2) à l'aide des vis 1). Avant de fixer la pièce 2), faites passer le connecteur 3) par la charnière 2), comme indiqué à l'étape 3. (Assurez-vous de maintenir la porte avec les mains pendant l'installation)





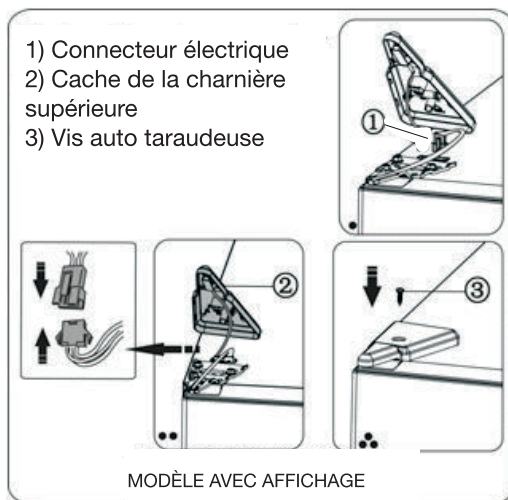
MODÈLE SANS AFFICHEUR



- 1) Vis spéciales pour brides
- 2) Charnière supérieure
- 3) Connecteur électrique

MODÈLE AVEC AFFICHEUR

16. Branchez le connecteur électrique 1) comme indiqué sur l'image, puis fixez la pièce 2) à l'aide de la vis 3) comme indiqué à l'étape 2.



MODÈLE AVEC AFFICHAGE

17. Ouvrez la porte supérieure, montez les supports de porte et refermez-la.

