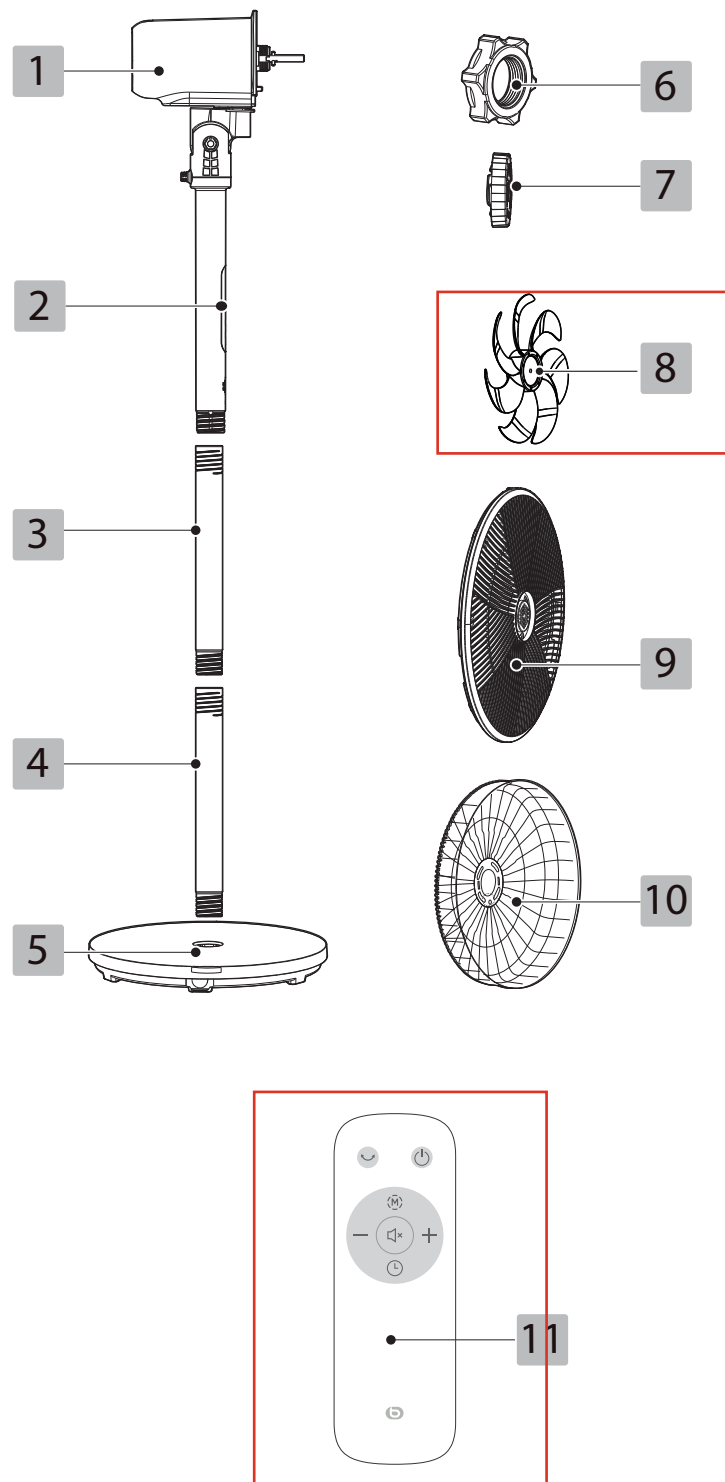


essentiel 

Ventilateur sur pied / Pedestal fan /
Standventilator / Ventilator op voet
EVP40w



Notice d'utilisation / User guide /
Bedienungsanleitung / Gebruiksaanwijzing



	FR	EN	NL	DE
1	Tête	Head	Kop	Kopf
2	Panneau de commandes	Control panel	Bedieningspaneel	Bedienfeld
3	Tube (partie supérieure)	Tube (upper part)	Buis (bovenste gedeelte)	Rohr (oberer Teil)
4	Tube (partie inférieure)	Tube (lower part)	Buis (onderste gedeelte)	Rohr (unterer Teil)
5	Base	Base	Voet	Basis
6	Écrou de sécurité de la grille	Grille safety nut	Veiligheidsmoer van het rooster	Befestigungsmutter des Gitters
7	Écrou de sécurité de la pale	Blade safety nut	Veiligheidsmoer van het blad	Befestigungsmutter des Lüfterflügels
8	Pale	Blade	Blad	Lüfterflügel
9	Grille avant	Front grille	Rooster voorkant	Vorderes Gitter
10	Grille arrière	Back grille	Rooster achterkant	Hinteres Gitter
11	Télécommande	Remote control	Afstandsbediening	Fernbedienung

votre produit

Contenu de la boîte

- 1 tête de ventilation
- 1 pale
- 2 tubes
- 1 base
- 1 grille avant
- 1 grille arrière
- 1 télécommande (fonctionne avec 2 piles AAA non fournies)
- 1 notice d'utilisation

Caractéristiques techniques

- Modèle : Ventilateur sur pied EVP40w
- Alimentation : 220-240 V~ 50 Hz
- Puissance : 30 W
- Niveau sonore : 56 dB
- Hauteur : 70-130 cm
- Diamètre de grille : 40 cm
- Touches tactiles
- Affichage numérique
- Minuterie réglable jusqu'à 9 h
- 9 vitesses de ventilation
- 1 mode Brise naturelle
- 1 mode Nuit
- Oscillation horizontale
- Longueur cordon : 180 cm
- Poids net : 5,4 kg
- Tête inclinable (3 positions)

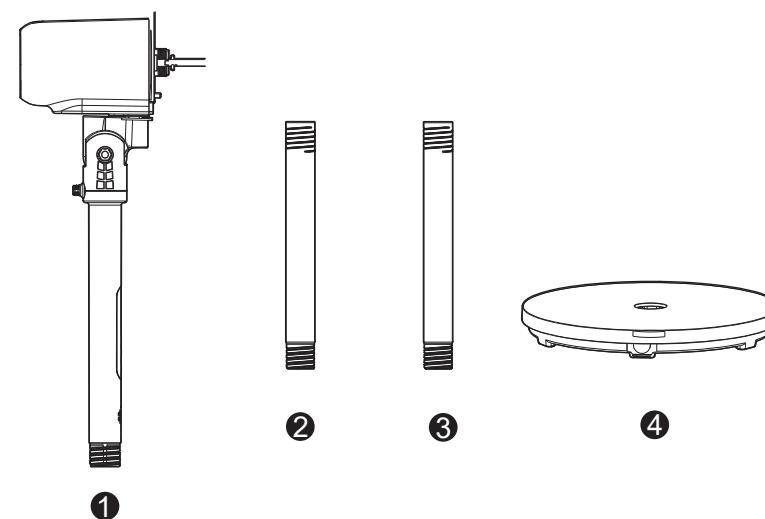
montage

Avant toute utilisation de votre appareil, il vous appartient de procéder au montage.

Attention : assurez-vous que l'appareil n'est pas relié à une source d'alimentation avant de procéder au montage.

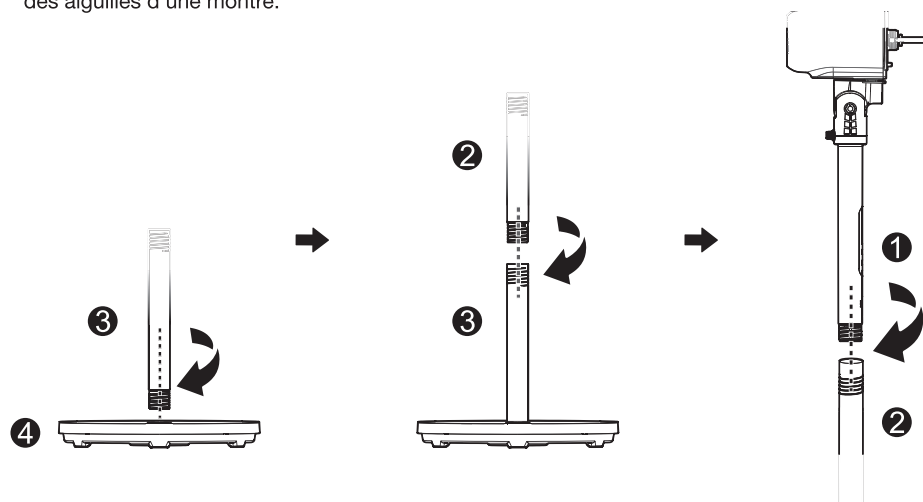
Assemblage de la tête et de la colonne

1. Munissez vous de la **base**, des deux **tubes** et de la **tête**.

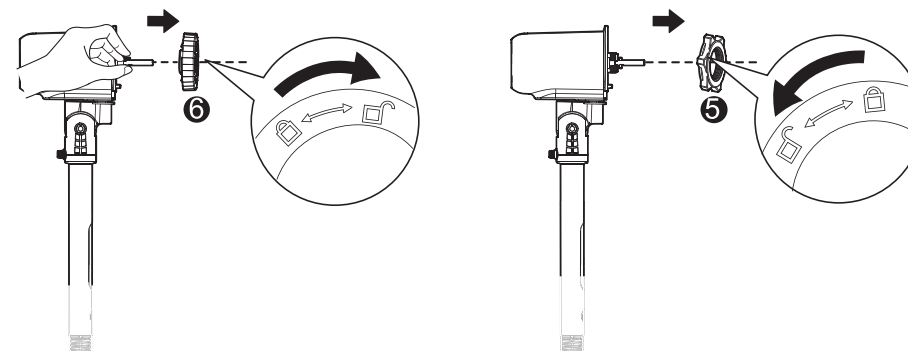


La conception modulaire de votre ventilateur vous permet de choisir la hauteur désirée entre 70 et 130 cm : adaptez-la en fonction de vos besoins en optant ou non pour l'installation des tubes fournis. Ci-dessous, nous vous proposons les instructions de montage complet, avec l'ensemble des éléments fournis.

2. Assemblez la **partie inférieure du tube** (n°3 sur la figure) sur la **base** (n°4) en vissant la **base** dans le sens des aiguilles d'une montre.
3. Assemblez la **partie supérieure du tube** (n°2) sur la **partie inférieure du tube** (n°3) en vissant la **partie supérieure** dans le sens des aiguilles d'une montre.
4. Assemblez la **tête** (n°1) sur la **partie supérieure du tube** (n°2) en vissant la **tête** dans le sens des aiguilles d'une montre.



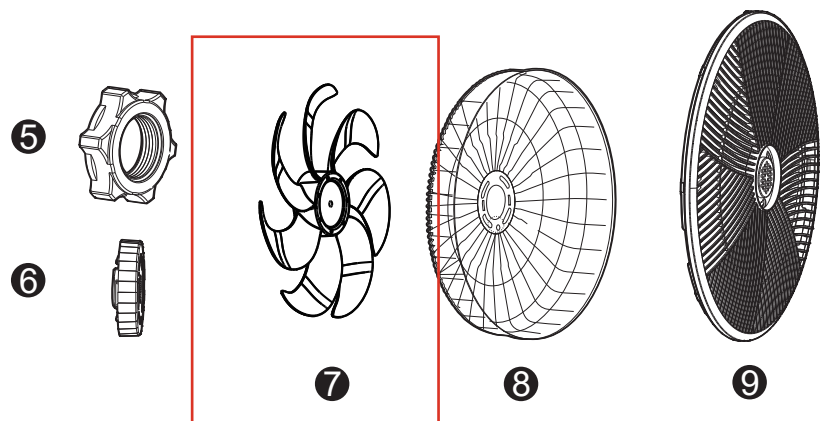
2. Si l'**écrou de sécurité de la grille** et l'**écrou de sécurité de la pale** se trouvent sur la tête, retirez-les en procédant comme suit : maintenez l'axe du moteur d'une main, puis déverrouillez l'**écrou de sécurité de la pale** (n°6 sur la figure ci-dessous) de l'autre main en le tournant dans le sens des aiguilles d'une montre. Ensuite, déverrouillez l'**écrou de sécurité de la grille** (n°5) en le tournant dans le sens inverse des aiguilles d'une montre.



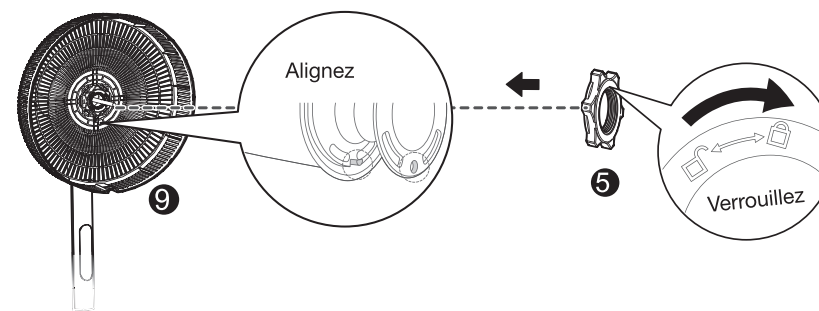
Assemblage des grilles et de la pale

1. Munissez vous des éléments suivants :

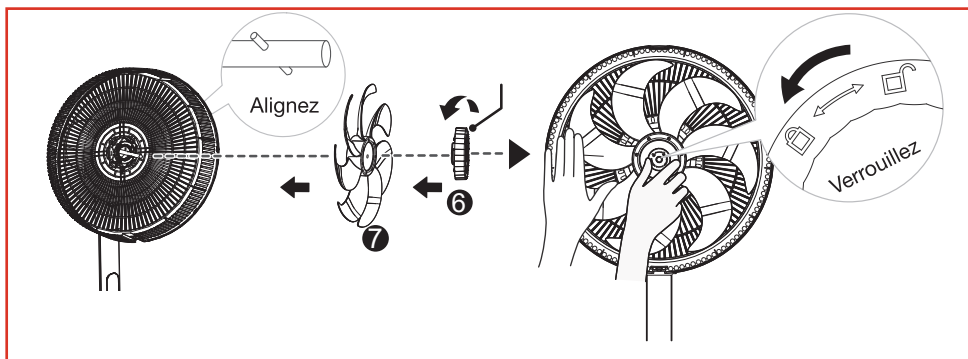
- **écrou de sécurité de la grille,**
- **écrou de sécurité de la pale,**
- **pale,**
- **grille arrière, et**
- **grille avant.**



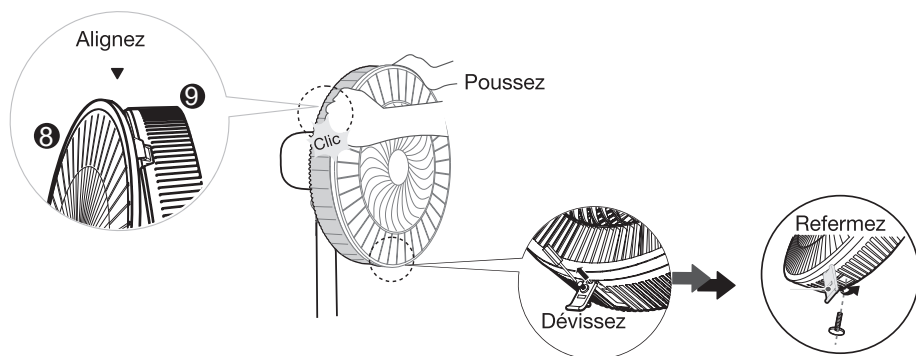
3. Installez la **grille arrière** (n°9) sur la tête : alignez les pattes situées sur la tête avec les encoches prévues à cet effet sur la grille. Installez l'**écrou de sécurité de la grille** (n°5) sur la grille et vissez-le dans le sens des aiguilles d'une montre pour verrouiller la **grille arrière** (n°9).



4. Installez la **pale** (n°7) sur la **grille arrière** en la faisant glisser sur l'axe moteur : alignez les pattes situées sur l'axe avec les encoches prévues à cet effet sur la pale et poussez fermement. Installez l'**écrou de sécurité de la pale** (n°6) sur la **pale** (n°7), puis tout en maintenant la pale d'une main, vissez de l'autre main l'écrou dans le sens inverse des aiguilles d'une montre pour verrouiller la **pale** (n°7).



5. Installez la **grille avant** (n°8) sur la **grille arrière** (n°9) : alignez la patte en haut de la grille avant sur l'encoche située en haut de la grille arrière, clipsez, puis poussez fermement des deux mains tout autour de la grille pour la fixer correctement. Vous devez entendre un clic. Dévissez la vis qui se trouve sur la languette de verrouillage au bas de la grille, refermez la languette de verrouillage en la clipsant, puis fixez-la en vissant la vis préalablement retirée pour garantir la sécurité de l'ensemble.



télécommande

Fonctionnement

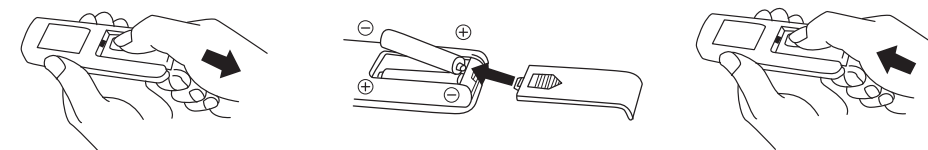
- **Dirigez** la télécommande vers le récepteur situé sur le corps de l'appareil et appuyez sur le bouton souhaité. La télécommande a une portée d'environ **5 mètres au maximum**, avec un **angle de 30 degrés** autour du récepteur.
- Avant de mettre la télécommande au rebut, la pile doit être retirée et elle doit être éliminée en toute sécurité.



Piles (piles non fournies avec l'appareil)

- Faites coulisser le couvercle du compartiment à piles.
- Insérez les piles en veillant à respecter les polarités.
- Remettez en place le couvercle du compartiment.

REMARQUES : utilisez des piles alcalines ou au manganèse de type « AAA ». N'utilisez pas de piles rechargeables.

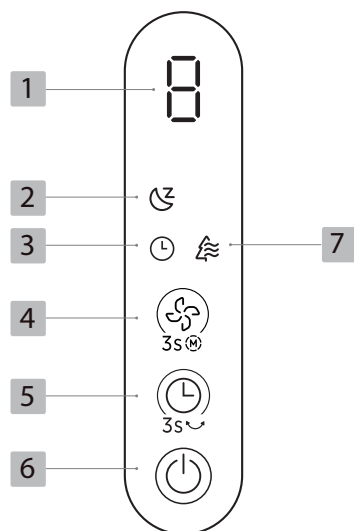


Avertissements relatifs aux piles :

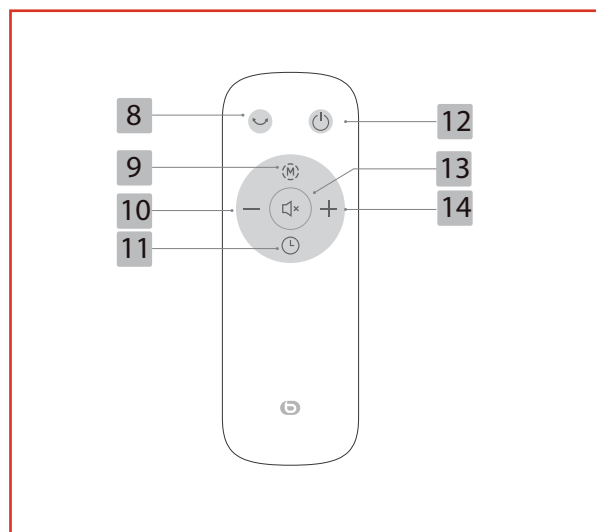
- Ne jetez pas les piles au feu, elles pourraient exploser ou fuir.
- Ne mélangez pas les piles neuves et usagées.
- Ne mélangez pas les piles alcalines, standard (au carbone-zinc) et rechargeables (au nickel-cadmium).

utilisation


Panneau de commandes



Télécommande




	N° PANNEAU DE COMMANDE	N° TÉLÉCOMMANDE	FONCTION
	1	/	Écran d'affichage : affiche les valeurs de la minuterie et de vitesse, ainsi que les icônes.
	2	/	Voyant du mode Nuit : indique que le mode Nuit est activé.
	3	/	Voyant de la minuterie : indique que la minuterie est activée.
	4	/	Touche Vitesse : appuyez brièvement sur cette touche pour régler la vitesse de fonctionnement.
	4	9	Touche Mode : appuyez longuement sur cette touche sur le panneau de commandes et brièvement sur cette touche sur la télécommande pour sélectionner le mode de fonctionnement.
	5	11	Touche Minuterie : appuyez brièvement sur cette touche pour activer et régler la minuterie.
	5	8	Touche Oscillation : appuyez longuement sur cette touche sur le panneau de commandes et brièvement sur cette touche sur la télécommande pour activer ou désactiver l'oscillation du ventilateur.
	6	12	Touche Marche/Arrêt : appuyez brièvement sur ce bouton pour mettre l'appareil en marche ou à l'arrêt.
	7	/	Voyant du mode Brise naturelle : indique que le mode Brise naturelle est activé.

—	/	10	Touche Moins : appuyez sur cette touche pour diminuer la vitesse ou le nombre d'heures de la minuterie.
	/	13	Touche Mise en sourdine : appuyez sur cette touche pour activer ou désactiver le bip sonore des touches.
+	/	14	Touche Plus : appuyez sur cette touche pour augmenter la vitesse ou le nombre d'heures de la minuterie.



Principes généraux d'utilisation

1. Avant de commencer à utiliser l'appareil, veuillez **brancher** la fiche du câble d'alimentation à une prise conforme aux spécifications. Veillez à placer le câble de sorte que personne ne puisse trébucher sur ce dernier.

2. Appuyez sur la **touche marche/arrêt**  du panneau de commande ou de la télécommande pour mettre le ventilateur en marche. Par défaut, le ventilateur démarre en étant paramétré sur le dernier mode sélectionné.




3. **Sélectionnez un mode de fonctionnement :**

- appuyez brièvement sur la **touche Mode**  de la télécommande de manière répétée jusqu'à atteindre le mode de votre choix,
- ou appuyez longuement sur la **touche Mode**  du panneau de commandes de manière répétée jusqu'à atteindre le mode de votre choix,
- trois modes sont disponibles et décrits dans la section ci-après : **normal, brise naturelle ou nuit.**



4. **Sélectionnez la vitesse de fonctionnement :**

- appuyez sur les touches + et - de la télécommande,
- ou appuyez brièvement sur la **touche Vitesse**  du panneau de commande,
- neuf vitesses sont disponibles en mode normal et trois vitesses sont disponibles en mode brise naturelle et nuit.




Modes de fonctionnement





Votre ventilateur propose **3 modes de fonctionnement** :

Ventilation Normale, Brise naturelle et Nuit.


Suivez les indications ci-après pour sélectionner le mode de votre choix.

1. Après avoir branché votre appareil sur une prise d'alimentation conforme, **appuyez sur la touche marche/arrêt** . Une fois en marche, votre appareil s'active automatiquement selon le dernier mode sélectionné.


2. Appuyez ensuite brièvement sur la **touche Mode**  de la télécommande ou appuyez longuement sur la **touche Mode**  du panneau de commandes jusqu'à atteindre le mode désiré :

- **Ventilation Normale** : il s'agit du mode de ventilation simple et continu ; ce mode propose 9 vitesses et n'affiche aucun voyant.



- **Nuit** : ce mode vous permet de laisser l'appareil fonctionner pendant votre sommeil à une vitesse limitée (vitesses 1 à 3 au choix), sans aucun bip sonore pour votre confort et fonctionnera jusqu'à ce que vous éteignez l'appareil. Ce mode affiche le voyant  à l'écran.




- **Brise naturelle** : il s'agit d'un mode de ventilation aléatoire qui imite le souffle du vent. Ce mode propose trois vitesses et affiche le voyant  à l'écran.

Oscillation

Votre appareil propose une fonction d'oscillation qui permet de mieux faire circuler l'air.



- Après avoir branché votre appareil et sélectionné le mode de fonctionnement, appuyez longuement sur la **touche**  du panneau de commandes ou brièvement sur la **touche**  de la télécommande pour activer ou désactiver l'oscillation du ventilateur.

Arrêt programmé



Votre appareil peut être programmé pour s'arrêter au terme d'un certain nombre d'heures de fonctionnement.

1. Lorsque l'appareil est allumé, après avoir choisi le mode de fonctionnement souhaité, appuyez brièvement sur la touche de la télécommande ou sur la touche du panneau de commandes pour régler la durée de fonctionnement de votre appareil.
2. Appuyez plusieurs fois sur la touche du panneau de commandes ou sur la touche de la télécommande pour régler le nombre d'heures de fonctionnement entre **1 et 9** heures. Vous pouvez également utiliser les touches + et - de la télécommande. Le voyant s'active à l'écran pour indiquer qu'une minuterie est en marche.
3. L'appareil s'arrête une fois le laps de temps écoulé.

nettoyage et entretien

ATTENTION : L'appareil doit impérativement être débranché de la prise de courant avant de procéder à tout nettoyage.

- Retirez la poussière à l'aide d'un chiffon doux et sec.
- Utilisez un chiffon humidifié (pas mouillé) pour nettoyer les surfaces.
- Ne jamais mettre le ventilateur dans l'eau ou tout autre liquide.
- N'utilisez jamais d'essence, de benzène ou tout autre produit chimique pour nettoyer le ventilateur.
- ATTENDRE QUE L'APPAREIL SOIT COMPLÈTEMENT SEC AVANT DE LE REBRANCHER.
- La grille avant est démontable, ceci pour permettre un nettoyage en profondeur :
 1. **Démontez** la grille avant pour un nettoyage minutieux : **dévissez** tout d'abord la vis de maintien située sous la grille avant à l'aide d'un tournevis (non fourni).
 2. **Déclipsez** la languette qui fixe la grille avant.
 3. **Tirez** la grille vers vous.
 4. **Nettoyez** la grille.
 5. Pour remonter la grille : suivez la procédure indiquée au chapitre « Montage ». **Positionnez-la** sur la structure, **alignez** la patte en haut de la grille avant sur l'encoche située en haut de la grille arrière, **clipsez**, puis poussez fermement des deux mains tout autour de la grille pour la fixer correctement. Vous devez entendre un clic. **Refermez** la languette de verrouillage en la clipsant, puis fixez-la en vissant la vis préalablement retirée pour garantir la sécurité de l'ensemble.

Fiche produit

Description	Symbole	Valeur	Unité
Modèle	Essentiel b EVP40w		
Code produit	8012013		
Débit d'air maximal du ventilateur	F	49,1	m ³ /min
Puissance d'entrée du ventilateur	P	23,6	W
Débit d'air maximal du ventilateur	SV	2,1	(m ³ /min)/W
Consommation d'électricité à l'arrêt	-	-	W
Consommation d'électricité en mode « veille »	Psb	0,2	W
Consommation d'électricité saisonnière	Q	7,8	kWh/a
Niveau de puissance acoustique	Lwa	56,0	dB(A)
Vitesse maximale de l'air	c	3,8	mètre/sec
Norme de mesure de la valeur de service	EN IEC60879:2019 et EN IEC 60704-2-7:2020		
Coordonnées de contact pour tout complément d'information	SOURCING & CREATION Avenue de la Motte 59810 Lesquin - FRANCE contact@sc-ub.com		

your product

Box contents

- 1 fan head
- 1 blade
- 2 tubes
- 1 base
- 1 front grille
- 1 back grille
- 1 remote control (2 x AAA batteries required, not included)
- 1 user guide

Technical features

- Model: EVP40w pedestal fan
- Power supply: 220–240 V ~ 50 Hz
- Power: 30 W
- Noise level: 56 dB
- Height: 70-130 cm
- Grille diameter: 40 cm
- Touch-sensitive buttons
- Digital display
- Timer adjustable up to 9 hours
- 9 fan speeds
- 1 Natural Breeze mode
- 1 Night mode
- Horizontal oscillation
- Cord length: 180 cm
- Net weight: 5.4 kg
- Tilting head (3 positions)

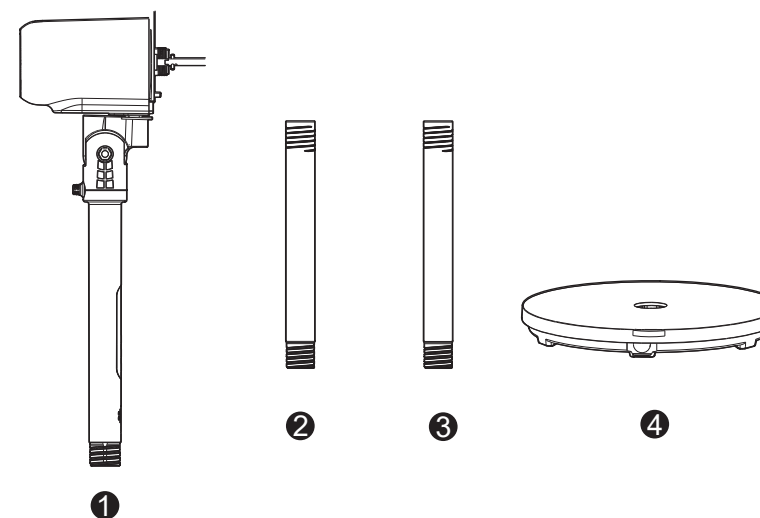
assembly

Before using your appliance, it is your responsibility to install it.

Caution: make sure that the appliance is not connected to a power source before proceeding with installation.

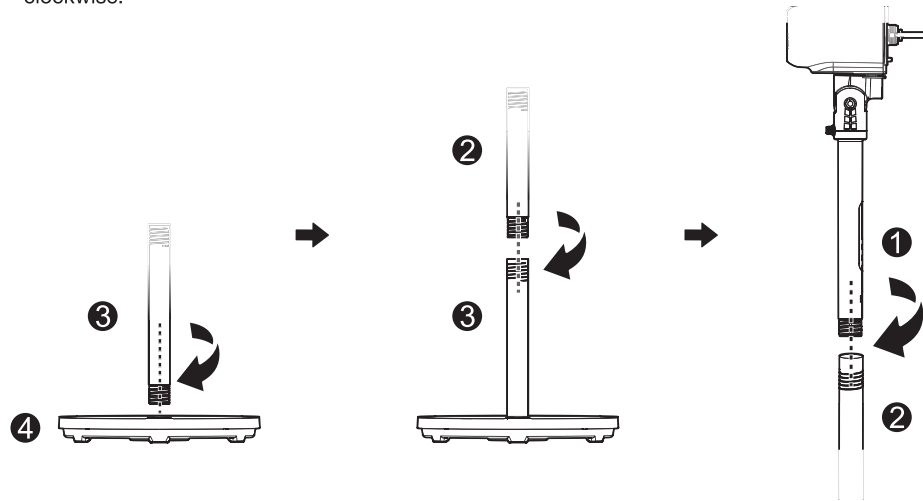
Head and stand assembly

1. Use the **base**, the two **tubes** and the **head**.



The modular design of your fan allows you to choose your preferred height between 70 and 130 cm: adapt it to your needs by choosing to install the tubes supplied, or not. Below are the full assembly instructions, with all the components supplied.

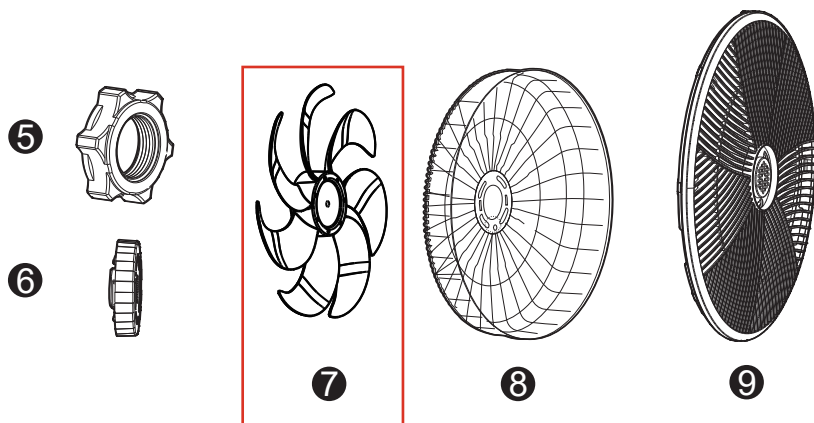
2. Assemble the **lower part of the tube** (no. 3 in the figure) onto the **base** (no. 4) by screwing in the **base** clockwise.
3. Assemble the **upper part of the tube** (no. 2) onto the **lower part of the tube** (no. 3) by screwing in the **upper part** clockwise.
4. Assemble the **head** (no. 1) on the **upper part of the tube** (no. 2) by screwing in the **head** clockwise.



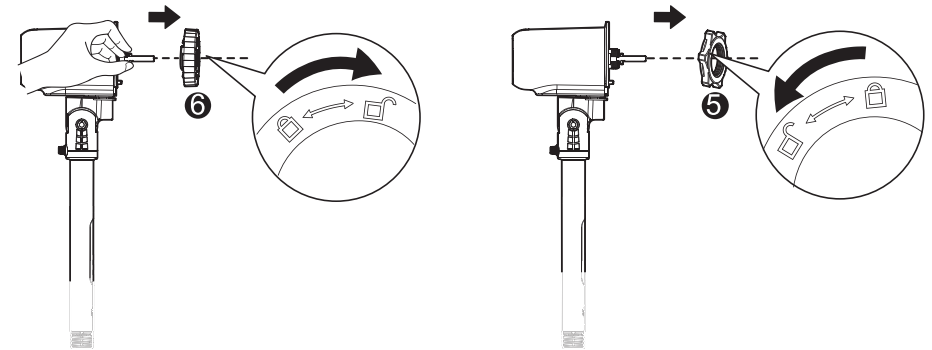
Grille and blade assembly

1. Please have the following items ready:

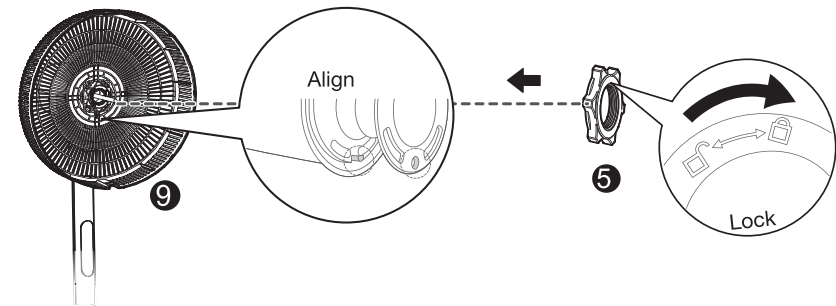
- grille safety nut,
- blade safety nut,
- blade,
- back grille, and
- front grille.



2. If the **grille safety nut** and the **blade safety nut** are on the head, remove them as follows: hold the motor shaft with one hand, then unlock the **blade safety nut** (no. 6 in the figure below) with the other hand by turning it clockwise. Then unlock the **grille safety nut** (no. 5) by turning it anti-clockwise.

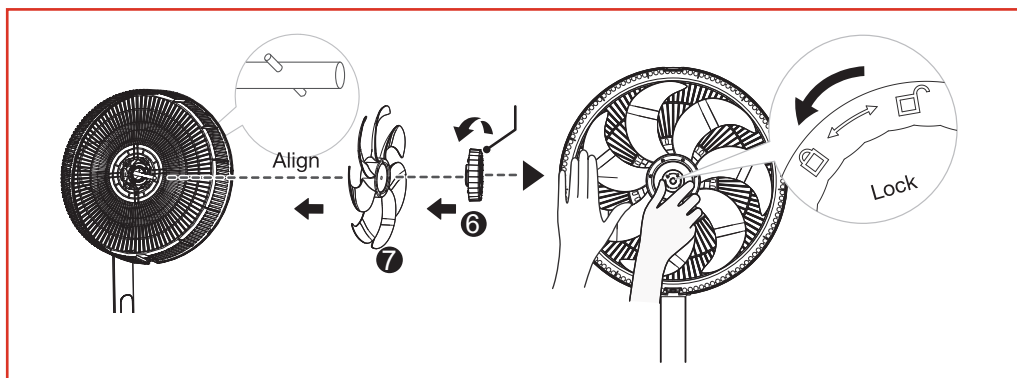


3. Install the **back grille** (no. 9) on the head: align the lugs on the head with the notches provided on the grille. Install the **grille safety nut** (no. 5) on the grille and screw it in clockwise to lock the **back grille** (no. 9).

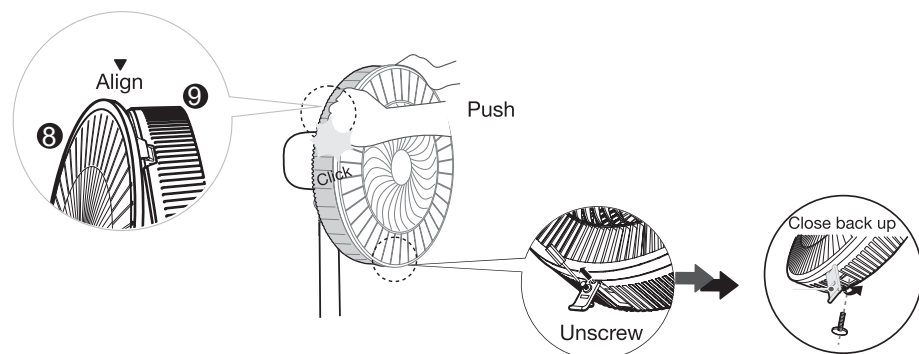


4. Place the **blade** (no. 7) on the **back grille** by sliding it onto the motor shaft: align the lugs on

the shaft with the notches provided on the blade and push firmly. Fit the **blade safety nut** (no. 6) onto the **blade** (no. 7), and then while holding the blade with one hand, screw the nut anti-clockwise with the other hand to lock the **blade** (no. 7).



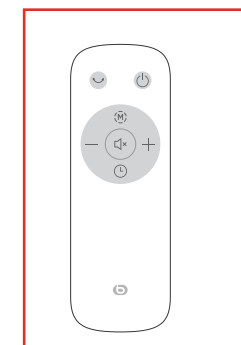
5. Place the **front grille** (no. 8) on the **back grille** (no. 9) : align the lug at the top of the front grille with the notch at the top of the rear grille, clip in, then push firmly with both hands all the way around the grille to secure it. You should hear a locking “click”. Unscrew the screw on the locking tab at the bottom of the grille, snap the locking tab back into place, then secure it by screwing in the screw you removed to ensure the unit is secure.



remote control

Operation

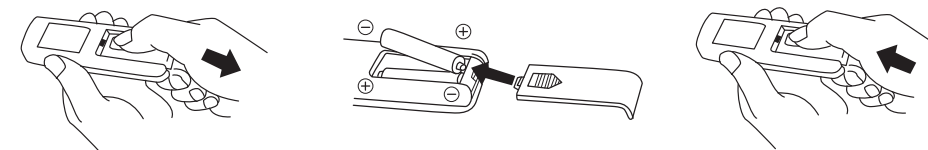
- **Point** the remote control at the receiver on the body of the appliance and press the required button. The remote control has a maximum range of approximately **5 metres**, with an **angle of 30 degrees** around the receiver.
- Before discarding the remote control as waste, the battery must be removed and disposed of safely.



Batteries (batteries not supplied with the appliance)

- Slide back the battery compartment cover.
- Insert the batteries, making sure the polarity is correct.
- Slide the compartment cover back in.

NOTE: use "AAA" alkaline or manganese batteries. Do not use rechargeable batteries.

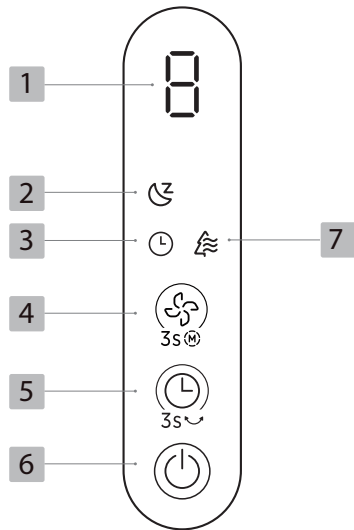


Battery warnings:

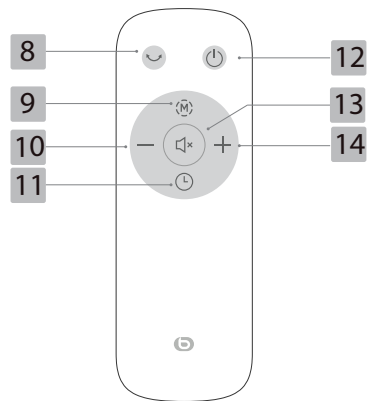
- Do not dispose of batteries in a fire as they could explode or leak.
- Do not mix new and used batteries.
- Do not mix alkaline, standard (carbon-zinc) and rechargeable (nickel-cadmium) batteries.

use

Control panel



Remote control



	CONTROL PANEL NO.	REMOTE CONTROL NO.	FUNCTION
	1	/	Display screen: shows the timer and speed values, as well as the icons.
	2	/	Night mode indicator light: indicates that Night mode is enabled.
	3	/	Timer indicator light: indicates that the timer is enabled.
	4	/	Speed button: short press on this button to set the operating speed.
	4	9	Mode button: long press on this button on the control panel and short press on this button on the remote control to select the operating mode.
	5	11	Timer button: short press on this button to activate and set the timer.
	5	8	Oscillation button: long press on this button on the control panel and short press on this button on the remote control to activate or deactivate fan oscillation.
	6	12	On/Off button: short press on this button to turn the appliance on or off.
	7	/	Natural Breeze mode indicator light: indicates that Natural Breeze mode is enabled.
	/	10	Minus button: press this button to reduce the speed or the timer number of hours.

	/	13	Mute key: press this button to activate or deactivate the key beep.
	/	14	Plus button : press this button to increase the speed or the timer number of hours.

General conditions of use

1. Before starting to use the appliance, **plug in** the power cable plug to a socket that complies with the specifications. Make sure the cable is positioned so that no one can trip over it.

2. **Press the on/off button** on the control panel or remote control to switch on the fan. By default, the fan starts with the last mode selected.



3. **Select an operating mode:**

- **short press** on the **Mode button** on the remote control repeatedly to select your mode of choice,
- or **long press** on the **Mode button** on the control panel repeatedly to select your mode of choice,
- three modes are available as described in the section below: **Normal, Natural Breeze or Night mode.**



4. **Select the operating speed:**

- **press the + and - buttons** on the remote control,
- or **short press** on the **Speed button** on the control panel,
- **nine** speeds are available in Normal mode and **three** speeds are available in Natural Breeze and Night mode.



Operating modes



Your fan has **3 operating modes:**

Normal, Natural Breeze and Night mode.

Follow the instructions below to select your mode of choice.

1. After having plugged in your appliance to a compliant power socket, **press the on/off button** . Once it is switched on, your appliance is automatically activated based on the last mode selected.

2. **Short press** on the **Mode button** of the remote control or long press on the **Mode button** on the control panel to select your mode of choice:

- **Normal fan mode:** this is the simple, continuous ventilation mode (this mode has 9 speeds and no indicator lights).



- **Night mode:** this mode lets you leave the appliance running while you sleep at a limited speed (choice of speeds 1 to 3), without any beeps to prevent disturbance, and it will run until you switch the appliance off. This mode displays the indicator on the screen.



- **Natural Breeze mode:** this is a random speed ventilation mode that imitates the breeze of a wind. This mode offers three speeds and displays the indicator on the screen.

Oscillation

Your appliance has an oscillation function to improve air circulation.



- Once you have plugged in your appliance and selected the operating mode, **long press** on the **control panel button** or **short press** on the **remote control button** to activate or deactivate the fan oscillation.

End of programme



Your appliance can be set to stop after a certain number of operating hours.

1. When the appliance is switched on, after having chosen the required operating mode, short press on button on the remote control or on button of the control panel to set the length of time your appliance will run.
2. Press repeatedly on button of the control panel or on button of the remote control to set the number of operating hours between **1 and 9** hours. You can also use the + and - buttons on the remote control. The indicator lights up on the screen to indicate that the timer is running.
3. The appliance stops when the time has elapsed.

cleaning and care

WARNING: It is imperative that you shut off and unplug the appliance from its power supply before cleaning it.

- Remove dust with a soft, dry cloth.
- Use a damp (not wet) cloth to clean the surfaces.
- Never immerse the fan in water or any other liquid.
- Never use petrol, benzene or any other chemical product to clean the fan.
- MAKE SURE THAT THE APPLIANCE IS FULLY DRY BEFORE PLUGGING IT BACK IN.
- The front grille can be removed for thorough cleaning:
 1. **Dismantle** the front grille for thorough cleaning: first, **unscrew** the screw on the underside of the front grille using a screwdriver (not supplied).
 2. **Unclip** the tab securing the front grille.
 3. **Pull** the grille towards you.
 4. **Clean** the grille.
 5. To put the grille back into position: follow the procedure described in the section entitled "Installation". **Position** it on the structure, **align** the tab at the top of the front grille with the notch at the top of the rear grille, **clip on**, then push firmly with both hands all the way round the grille to secure it properly. You should hear a locking "click". **Close** the locking tab back up by clipping it into place, and then secure it by screwing in the screw previously removed to ensure the unit is secure.

product datasheet

Description	Symbol	Value	Unit
Model	Essentiel b EVP40w		
Product code	8012013		
Maximum fan air flow	F	49.1	m ³ /min
Fan input power	D	23.6	W
Maximum fan air flow	SV	2.1	(m ³ /min)/W
Power consumption when idle	-	-	W
Power consumption in standby mode	Psb	0.2	W
Seasonal power consumption	Q	7.8	kWh/a
Acoustic power level	LwA	56.0	dB(A)
Maximum air speed	c	3.8	metres/sec
Service value measurement standard	EN IEC60879:2019 and EN IEC 60704-2-7:2020		
Contact details for further information	SOURCING & CREATION Avenue de la Motte 59810 Lesquin - FRANCE contact@sc-ub.com		

Ihr Produkt

Verpackungsinhalt

- 1 Ventilatorkopf
- 1 Lüfterflügel
- 2 Röhren
- 1 Basis
- 1 vorderes Gitter
- 1 hinteres Gitter
- 1 Fernbedienung (Betrieb mit 2 AAA-Batterien, nicht im Lieferumfang enthalten)
- 1 Bedienungsanleitung

Technische Daten

- Modell: Standventilator EVP40w
- Stromversorgung: 220-240 V~ 50 Hz
- Leistung: 30 W
- Geräuschpegel: 56 dB
- Höhe: 70-130 cm
- Gitterdurchmesser: 40 cm
- Touch-Tasten
- Digitale Anzeige
- Bis zu 9 Stunden einstellbarer Timer
- 9 Lüftergeschwindigkeiten
- 1 Brisemodus
- 1 Nachtmodus
- Waagerechte Schwenkfunktion
- Kabellänge: 180 cm
- Nettogewicht: 5,4 kg
- Neigbarer Kopf (3 Positionen)

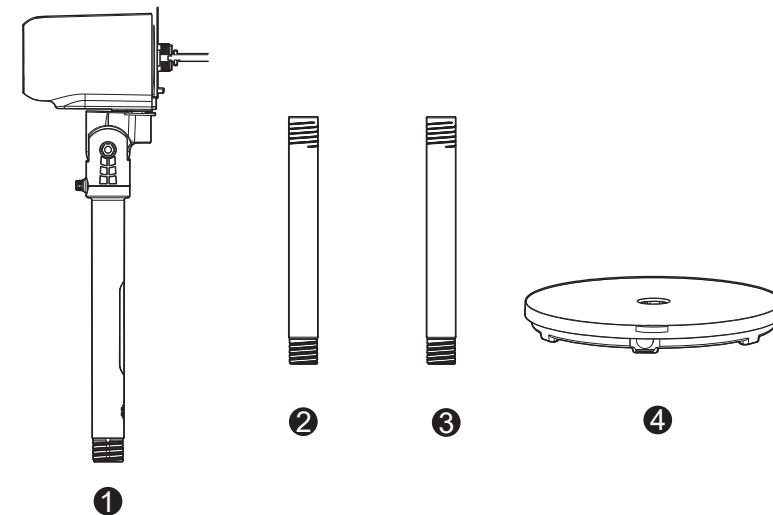
Montage

Bevor Sie Ihr Gerät benutzen können, müssen Sie es zusammenbauen.

Achtung: Stellen Sie sicher, dass das Gerät vom Stromnetz getrennt ist, bevor Sie mit der Montage beginnen.

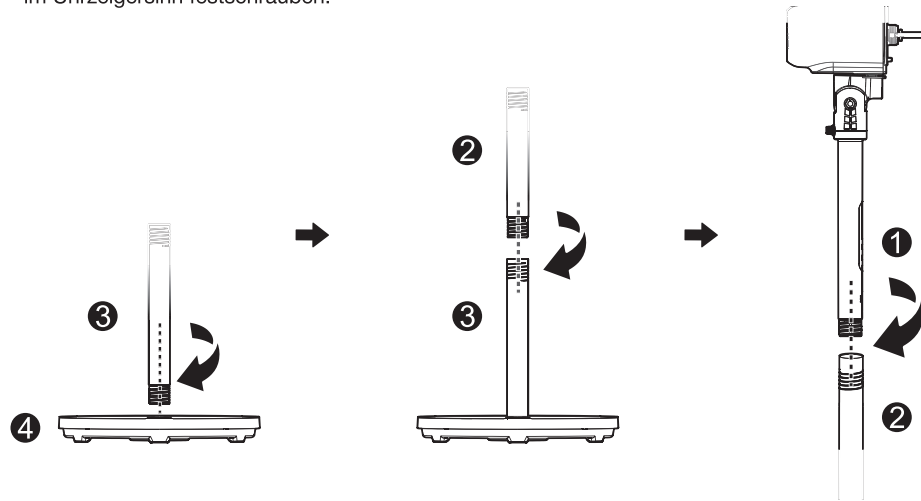
Montage von Kopf und Säule

1. Halten Sie die **Basis**, die beiden **Rohre** und den **Kopf** bereit.



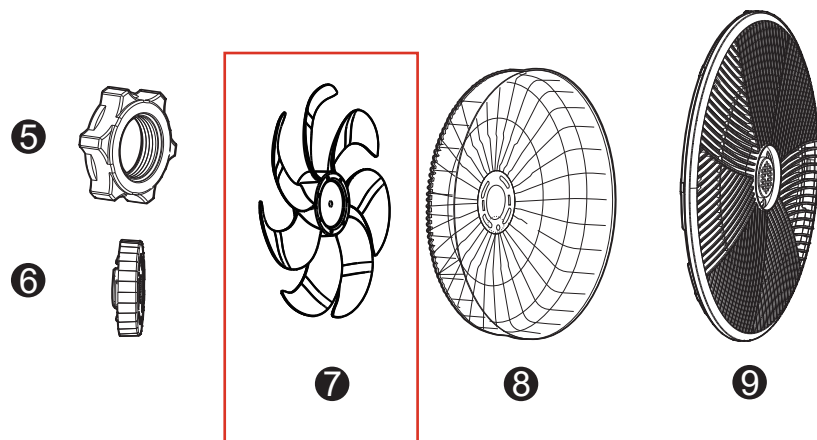
Dank seines modularen Designs lässt sich der Ventilator von ca. **70 cm bis auf 130 cm** individuell einstellen: Einfach an Ihren Bedarf anpassbar, indem Sie sich für oder gegen die Installation der mitgelieferten Rohre entscheiden. Im Folgenden finden Sie die Anweisungen für die vollständige Montage mit allen mitgelieferten Teilen.

- Montieren Sie den **unteren Teil des Rohrs** (Nr. 3 in der Abbildung) auf die **Basis** (Nr. 4), indem Sie die **Basis** im Uhrzeigersinn festschrauben.
- Montieren Sie den **oberen Teil des Rohrs** (Nr. 2) auf den **unteren Teil des Rohrs** (Nr. 3), indem Sie den **oberen Teil** im Uhrzeigersinn festschrauben.
- Montieren Sie den **Kopf** (Nr. 1) auf **den oberen Teil des Rohrs** (Nr. 2), indem Sie den **Kopf** im Uhrzeigersinn festschrauben.

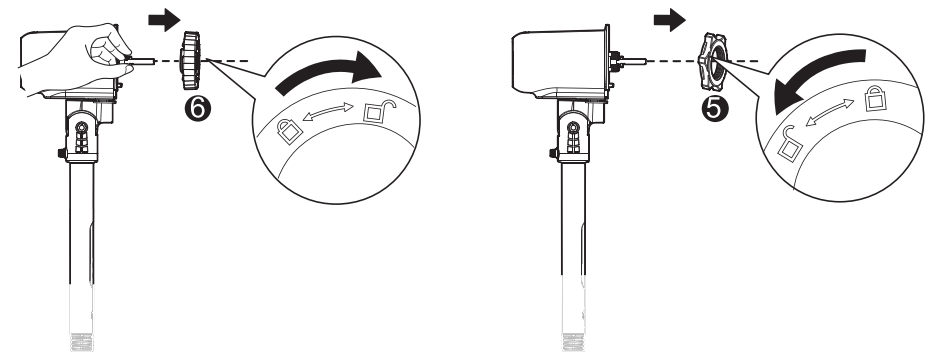


Zusammenbau der Gitter und des Lüfterflügels

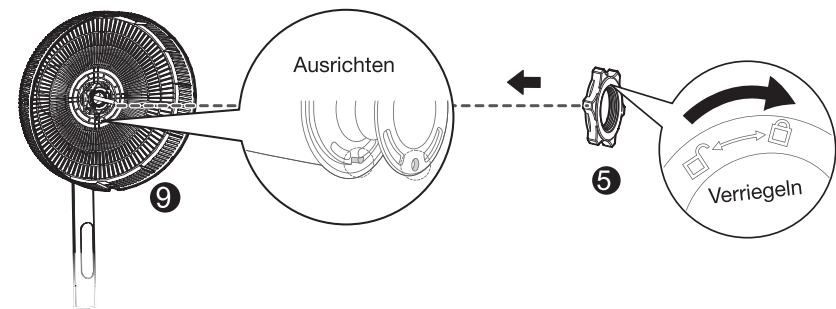
- Halten Sie Folgendes bereit:
 - **Befestigungsmutter des Gitters,**
 - **Befestigungsmutter des Lüfterflügels,**
 - **Lüfterflügel,**
 - **hinteres Gitter, et**
 - **vorderes Gitter.**



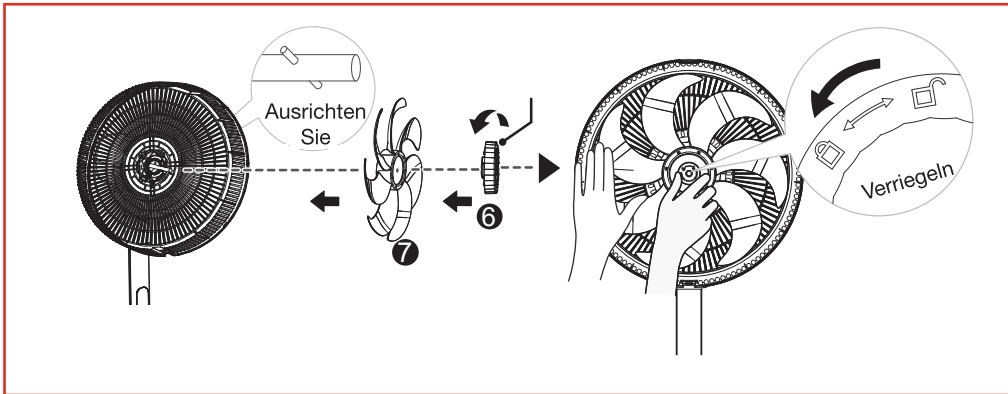
- Wenn sich die **Befestigungsmutter des Gitters** und die **Befestigungsmutter des Lüfterflügels** auf dem Kopf befinden, entfernen Sie diese wie folgt: Halten Sie die Motorachse mit einer Hand fest und lösen Sie die **Befestigungsmutter des Lüfterflügels** (Nr. 6 in der Abbildung unten) mit der anderen Hand, indem Sie sie im Uhrzeigersinn drehen. Lösen Sie anschließend die **Befestigungsmutter des Gitters** (Nr. 5), indem Sie sie gegen den Uhrzeigersinn drehen.



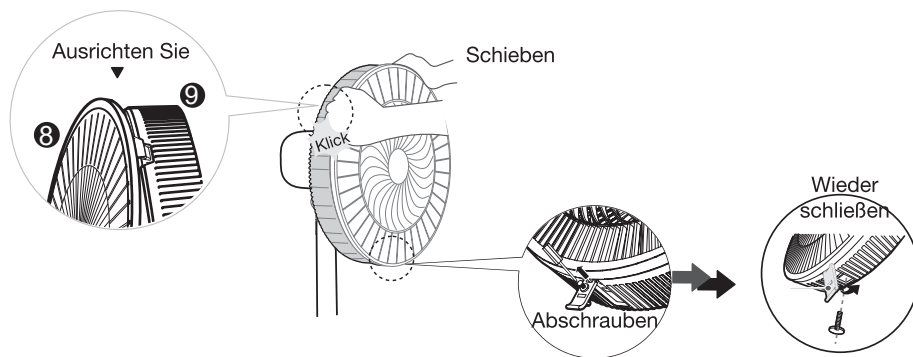
- Installieren Sie das **hintere Gitter** (Nr. 9) am Kopf: Richten Sie die Laschen am Kopf mit den dafür vorgesehenen Aussparungen am Gitter aus. Bringen Sie die **Befestigungsmutter des Gitters** (Nr. 5) am Gitter an und schrauben Sie sie im Uhrzeigersinn fest, um das **hintere Gitter** (Nr. 9) zu verriegeln.



4. Installieren Sie den **Lüfterflügel** (Nr. 7) auf dem **hinteren Gitter**, indem Sie ihn auf die Motorachse schieben: Richten Sie die Laschen auf der Achse mit den dafür vorgesehenen Aussparungen auf dem Lüfterflügel aus und drücken Sie ihn fest an. Installieren Sie die **Befestigungsmutter des Flügels** (Nr. 6) auf den **Lüfterflügel** (Nr. 7) und schrauben Sie die Mutter mit der anderen Hand gegen den Uhrzeigersinn fest, während Sie den Lüfterflügel mit einer Hand festhalten, um den **Lüfterflügel** (Nr. 7) zu arretieren.



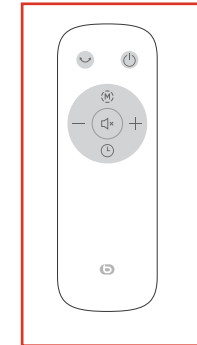
5. Installieren Sie das **vordere Gitter** (Nr. 8) auf das **hintere Gitter** (Nr. 9): Richten Sie die Lasche oben am vorderen Gitter mit der Aussparung oben am hinteren Gitter aus, klipsen Sie es ein und drücken Sie es dann um das Gitter herum mit beiden Händen fest, um es richtig zu befestigen. Beim Einrasten hören Sie einen „Klick“. Lösen Sie die Schraube, die sich an der Verriegelungslasche unten am Gitter befindet, schließen Sie die Verriegelungslasche, indem Sie sie einclippen, befestigen Sie sie dann mit der zuvor entfernten Schraube, um die Sicherheit der gesamten Konstruktion zu gewährleisten.



Fernbedienung

Betrieb

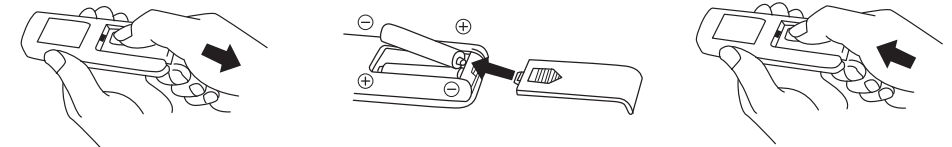
- **Richten** Sie die Fernbedienung auf den Empfänger am Gerätegehäuse und drücken Sie die gewünschte Taste. Die Fernbedienung hat eine Reichweite von ca. **maximal 5 Metern**, mit einem **Winkel von 30 Grad** rund um den Empfänger.
- Bevor Sie die Fernbedienung entsorgen, die Batterien entfernen und sicher entsorgen.



Batterien (Batterien nicht im Lieferumfang des Geräts enthalten)

- Schieben Sie die Abdeckung des Batteriefachs auf.
- Legen Sie die Batterien ein und achten Sie dabei auf die richtige Polarität.
- Bringen Sie die Abdeckung des Fachs wieder an.

HINWEISE: Verwenden Sie Alkali- oder Manganbatterien des Typs "AAA". Verwenden Sie keine wiederaufladbaren Batterien.

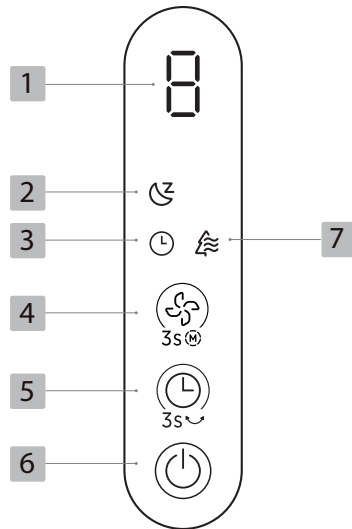


Warnhinweise zu Batterien:

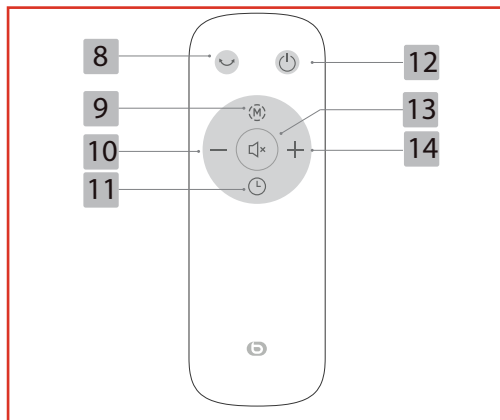
- Werfen Sie die Batterien nicht ins Feuer, da sie explodieren oder auslaufen könnten.
- Neue und gebrauchte Batterien nicht mischen.
- Alkaline-, Standard- (Zink-Kohle) und wiederaufladbare (Nickel-Cadmium) Batterien nicht mischen.

Gebrauch

Bedienfeld





Fernbedienung



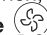



	NR. BEDIENFELD	NR. FERNBEDIENUNG	FUNKTION
	1	/	Anzeigedisplay: Zeigt die Timer- und Geschwindigkeitswerte sowie die Symbole an.
	2	/	Anzeige für Nachtmodus: Zeigt an, dass der Nachtmodus aktiviert ist.
	3	/	Anzeige für Timer: Zeigt an, dass die Zeitschaltuhr aktiviert ist.
	4	/	Geschwindigkeitstaste : Drücken Sie diese Taste kurz, um die Betriebsgeschwindigkeit einzustellen.
	4	9	Modus-Taste : Drücken Sie diese Taste lange auf dem Bedienfeld und kurz auf der Fernbedienung, um den Betriebsmodus auszuwählen.
	5	11	Timer-Taste : Drücken Sie diese Taste kurz, um den Timer zu aktivieren und einzustellen.
	5	8	Schwenkfunktions-Taste : Drücken Sie diese Taste lange auf dem Bedienfeld und kurz auf der Fernbedienung, um die Schwenkfunktion des Ventilators ein- oder auszuschalten.
	6	12	Ein-/Aus-Taste: Drücken Sie diese Taste, um das Gerät ein- oder auszuschalten.
	7	/	Anzeige für Brisemodus: Zeigt an, dass der Brisemodus aktiviert ist.
	/	10	Minus-Taste : Drücken Sie diese Taste, um die Geschwindigkeit oder die Anzahl der Stunden des Timers zu verringern.

DE

	/	13	Stummschalt-Taste : Drücken Sie diese Taste, um den Signalton der Tasten ein- oder auszuschalten.
	/	14	Plus-Taste : Drücken Sie diese Taste, um die Geschwindigkeit oder die Anzahl der Stunden des Timers zu erhöhen.

Allgemeine Nutzungsgrundsätze

1. Bevor Sie das Gerät in Betrieb nehmen, **schließen Sie** bitte den Stecker des Netzkabels an eine den Spezifikationen entsprechende Steckdose an. Achten Sie darauf, das Kabel so zu verlegen, dass niemand darüber stolpern kann.
2. **Drücken Sie** die **Ein/Aus-Taste**  auf dem Bedienfeld oder der Fernbedienung, um den Ventilator einzuschalten. Standardmäßig startet der Ventilator mit der Einstellung des zuletzt gewählten Modus.
- 3.
4. **Wählen Sie einen Betriebsmodus:**
 - **Drücken Sie kurz mehrmals** die **Modus-Taste**  an der Fernbedienung, bis Sie den gewünschten Modus erreichen,
 - oder **drücken Sie lange** mehrmals die **Modus-Taste**  auf dem Bedienfeld, bis Sie den gewünschten Modus erreichen.
 - Es stehen drei Modi zur Verfügung, die im folgenden Abschnitt beschrieben werden: **Normal, Brise oder Nacht.**
5. **Wählen Sie die Betriebsgeschwindigkeit:**
 - **Drücken Sie die Tasten + und -** auf der Fernbedienung,
 - oder **drücken Sie** die **Geschwindigkeitstaste**  auf dem Bedienfeld.
 - **Im Normalmodus stehen neun** Geschwindigkeiten und im Brise- und Nachtmodus stehen **drei** Geschwindigkeiten zur Verfügung.






Betriebsmodi:



Ihr Ventilator bietet **3 Betriebsmodi**:

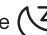
Normale Lüftung, Brise und Nacht.

Befolgen Sie die nachstehenden Anweisungen, um den gewünschten Modus auszuwählen.


1. Nachdem Sie Ihr Gerät an eine geeignete Steckdose angeschlossen haben, **drücken Sie die Ein-/Aus-Taste** . Nach dem Einschalten startet Ihr Gerät automatisch mit dem zuletzt gewählten Modus.
2. **Drücken Sie** die **Modus-Taste**  kurz auf der Fernbedienung oder drücken Sie die **Modus-Taste**  lange auf dem Bedienfeld, bis Sie den gewünschten Modus erreichen:

- **Normale Lüftung:** Dies ist der einfache, kontinuierliche Lüftungsmodus (dieser Modus bietet 9 Geschwindigkeiten und es werden keine Anzeigen aktiviert).



- **Nacht:** In diesem Modus können Sie das Gerät während des Schlafs mit einer begrenzten Geschwindigkeit (Geschwindigkeit 1 bis 3 nach Wahl) laufen lassen, ohne dass ein Signalton ertönt. Das Gerät läuft so lange, bis Sie es ausschalten. In diesem Modus wird die Anzeige  auf dem Display angezeigt.





- **Brisemodus:** Hierbei handelt es sich um einen Lüftungsmodus mit zufälliger Geschwindigkeit, der das natürliche Wehen des Windes nachahmt. Dieser Modus bietet drei Geschwindigkeiten und zeigt die Anzeige  auf dem Display an.

Schwenkfunktion

Ihr Gerät bietet eine Schwenkfunktion, die die Luft besser zirkulieren lässt.



- Nachdem Sie Ihr Gerät angeschlossen und die Betriebsart ausgewählt haben, **drücken Sie lange die Taste**  **auf dem Bedienfeld** oder **kurz die Taste**  **auf der Fernbedienung**, um die Schwenkfunktion des Ventilators zu aktivieren oder zu deaktivieren.

Programmierte Abschaltung



Das Gerät kann so programmiert werden, dass es sich nach einer bestimmten Anzahl von Betriebsstunden ausschaltet.

1. Drücken Sie nach Auswahl des gewünschten Betriebsmodus bei eingeschaltetem Gerät kurz die Taste auf der Fernbedienung oder die Taste auf dem Bedienfeld, um die Betriebsdauer Ihres Geräts einzustellen.
2. Drücken Sie mehrmals die Taste auf dem Bedienfeld oder die Taste auf der Fernbedienung, um die Anzahl der Betriebsstunden von **1 bis 9** Stunden einzustellen. Sie können auch die Tasten + und - auf der Fernbedienung verwenden. Die Anzeige auf dem Display schaltet sich ein.
3. Das Gerät schaltet sich aus, wenn die Zeitspanne abgelaufen ist.

Reinigung und Wartung

ACHTUNG: Das Gerät muss vor jeder Reinigung unbedingt vom Stromnetz getrennt werden.

- Entfernen Sie Staub mit einem weichen, trockenen Tuch.
- Verwenden Sie zum Reinigen der Oberflächen ein angefeuchtetes (nicht nasses) Tuch.
- Tauchen Sie den Ventilator niemals in Wasser oder andere Flüssigkeiten.
- Verwenden Sie zum Reinigen des Ventilators niemals Benzin, Benzol oder andere Chemikalien.
- WARTEN SIE, BIS DAS GERÄT VOLLSTÄNDIG TROCKEN IST, BEVOR SIE ES WIEDER ANSCHLIESSEN.
- Das vordere Gitter ist abnehmbar, um eine gründliche Reinigung zu ermöglichen:
 1. **Für eine gründliche Reinigung vordere Gitter abbauen** : Zuerst mit einem Schraubendreher (nicht im Lieferumfang enthalten) die Halteschraube unter dem vorderen Gitter **lösen**.
 2. **Lösen Sie** die Lasche, mit der das vordere Gitter befestigt ist.
 3. **Ziehen Sie** das Gitter zu sich heran.
 4. **Reinigen Sie** das Gitter.
 5. Befolgen Sie die Anweisungen im Kapitel „Montage“. **Positionieren Sie das Gitter** auf der Struktur, **richten Sie** die Lasche oben am vorderen Gitters mit der Aussparung oben am hinteren Gitters aus, **klipsen Sie es ein** und drücken Sie es dann mit beiden Händen um das Gitter herum fest, um es richtig zu befestigen. Beim Einrasten hören Sie einen „Klick“. **Schließen Sie** die Verriegelungslasche, indem Sie sie einklipsen und befestigen Sie sie dann, indem Sie die zuvor entfernte Schraube eindrehen, um die Sicherheit der Konstruktion zu gewährleisten.

Produktdatenblatt

Beschreibung	Symbol	Wert	Einheit
Modell	Essentiel b EVP40w		
Produkt-Code	8012013		
Maximaler Luftstrom des Ventilators	F	49,1	m ³ /min
Eingangsleistung des Ventilators	P	23,6	W
Maximaler Luftstrom des Ventilators	SV	2,1	(m ³ /min)/W
Stromverbrauch bei Stillstand	-	-	W
Stromverbrauch im "Standby"-Modus	Psb	0,2	W
Saisonaler Stromverbrauch	Q	7,8	kWh/a
Schallleistungspegel	Lwa	56,0	dB(A)
Maximale Luftgeschwindigkeit	c	3,8	Meter/Sek.
Norm zur Messung der Gebrauchseigenschaften	EN IEC60879:2019 und EN IEC 60704-2-7:2020		
Kontaktdaten für weitere Informationen	SOURCING & CREATION Avenue de la Motte 59810 Lesquin - FRANCE contact@sc-ub.com		

uw product

Inhoud van de doos

- 1 ventilatorkop
- 1 blad
- 2 buizen
- 1 voet
- 1 rooster voorkant
- 1 rooster achterkant
- 1 afstandsbediening (werkt met 2 AAA-batterijen, niet meegeleverd)
- 1 gebruikshandleiding

Technische eigenschappen

- Model: Ventilator met voet EVP40w
- Stroomtoevoer: 220-240 V~ 50 Hz
- Vermogen: 30 W
- Geluidsniveau: 56 dB
- Hoogte: 70-130 cm
- Diameter rooster: 40 cm
- Aanraaktoetsen
- Digitale weergave
- Timer instelbaar tot 9 uur
- 9 ventilatorsnelheden
- 1 stand natuurlijke bries
- 1 stand nacht
- Horizontaal oscilleren
- Snoerlengte: 180 cm
- Nettogewicht: 5,4 kg
- Kantelbare kop (3 posities)

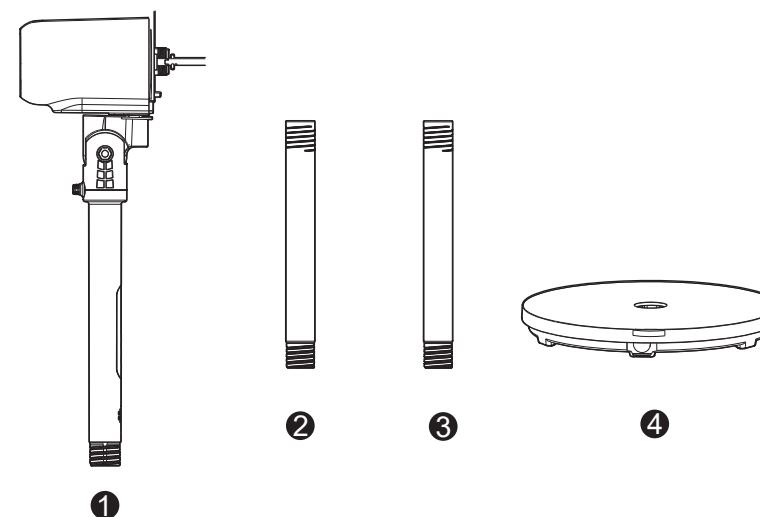
montage

Voordat u uw apparaat in gebruik neemt, moet u het in elkaar zetten.

Let op: zorg ervoor dat het apparaat niet is aangesloten op een voedingsbron wanneer u het in elkaar zet.

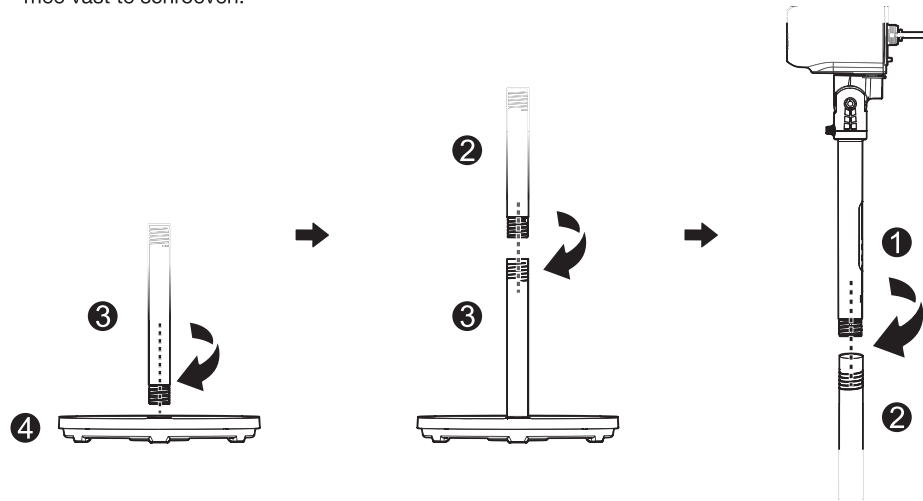
Montage van kop en kolom

1. Gebruik de **voet**, de twee **buizen** en de **kop**.

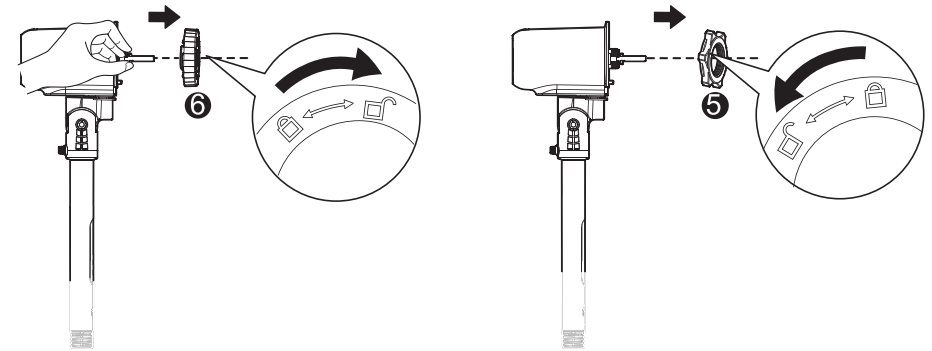


Door het flexibele ontwerp van uw ventilator kan u de gewenste hoogte kiezen tussen **70 en 130 cm:** pas hem aan uw behoeften aan door de meegeleverde buis al dan niet te installeren. Hieronder vindt u de volledige montage-instructies, met alle meegeleverde onderdelen.

2. Monteer het **onderste deel van de buis** (nr. 3 in de afbeelding) op de **voet** (nr. 4) door de **voet** met de klok mee vast te schroeven.
3. Monteer het **bovenste deel van de buis** (nr. 2) op het **onderste deel van de buis** (nr. 3) door het **bovenste deel** met de klok mee vast te schroeven.
4. Monteer de **kop** (nr. 1) op het **bovenste deel van de buis** (nr. 2) door de **kop** met de klok mee vast te schroeven.

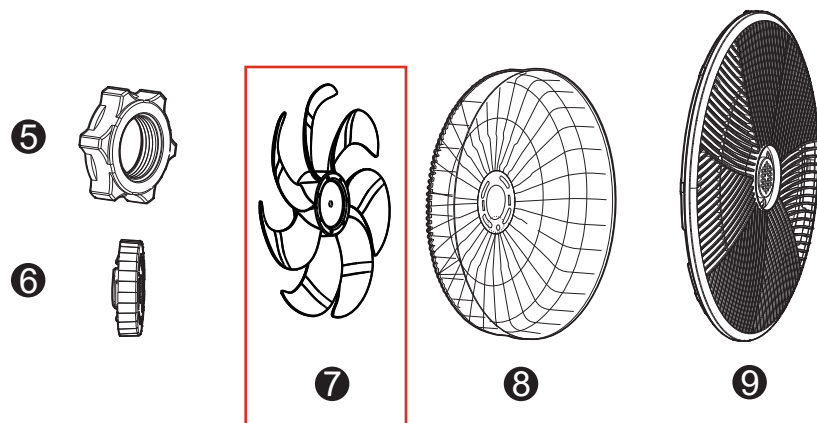


2. Als **deveiligheidsmoer van het rooster** en **deveiligheidsmoer van het blad** op de kop vastzitten, kan u ze als volgt verwijderen: houd de motoras met één hand vast en ontgrendel met de andere hand **deveiligheidsmoer van het blad** (nr. 6 in de onderstaande afbeelding) door hem met de klok mee te draaien. Ontgrendel vervolgens **deveiligheidsmoer van het rooster** (nr. 5) door hem tegen de klok in te draaien.

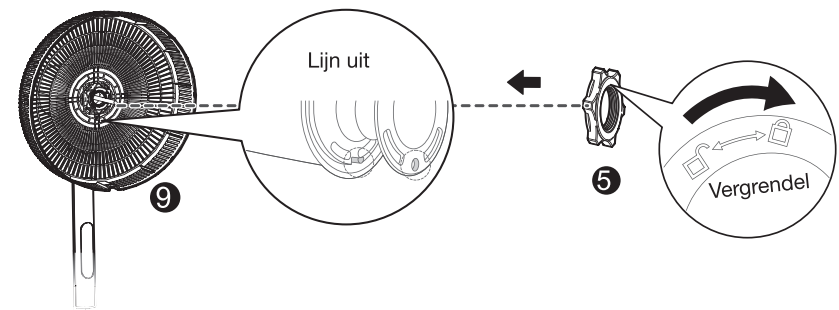


De roosters en het blad plaatsen

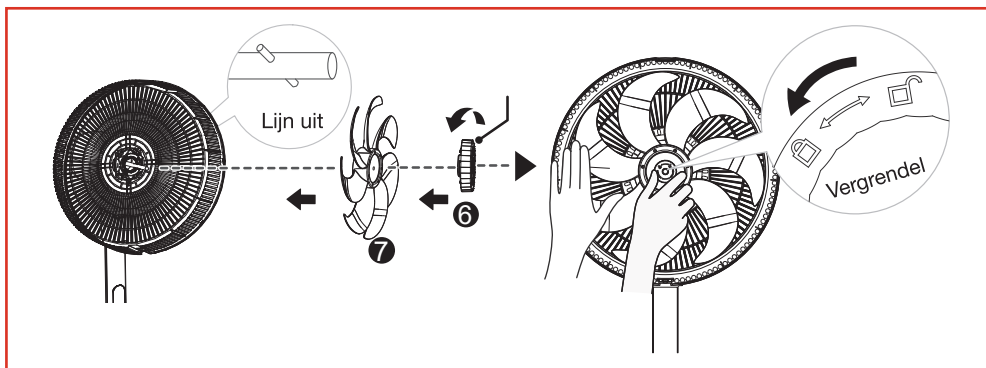
1. Houd de volgende zaken bij de hand:
 - veiligheidsmoer van het rooster,
 - veiligheidsmoer van het blad,
 - blad,
 - rooster achterkant, en
 - rooster voorkant.



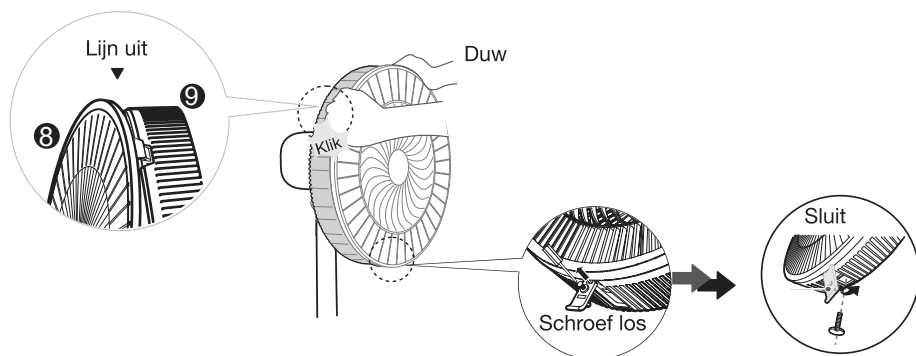
3. Installeer het **rooster van de achterkant** (nr. 9) op de kop: lijn de lipjes op de kop uit met de inkepingen op het rooster. Installeer **deveiligingsmoer van het rooster** (nr. 5) op het rooster en draai hem met de wijzers van de klok mee om het **rooster achteraan** (nr. 9) vast te zetten.



4. Installeer het **blad** (nr. 7) op het **rooster achteraan** door het op de motoras te schuiven: breng de lipjes op de as op één lijn met de inkepingen op het blad en druk stevig aan. Plaats **deveiligheidsmoer van het blad** (nr. 6) op het **blad** (nr. 7) en terwijl u het blad met één hand vasthoudt, draait u de moer met de andere hand tegen de wijzers van de klok in om het **blad** (nr. 7) vast te zetten.



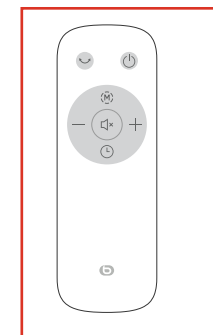
5. Installeer het **rooster van de voorkant** (nr. 8) op het **rooster van de achterkant** (nr. 9): breng het lipje bovenaan het rooster vooraan op één lijn met de inkeping bovenaan het rooster achteraan, klem het vast en duw vervolgens met beide handen helemaal rond het rooster om het vast te zetten. U moet een "klik" horen bij vergrendeling. Draai de schroef op het vergrendellipje aan de onderkant van het rooster los, klik het vergrendellipje terug op zijn plaats en zet het vervolgens vast door de schroef die u heeft verwijderd erin te draaien om ervoor te zorgen dat het toestel goed vastzit.



afstandsbediening

Werking

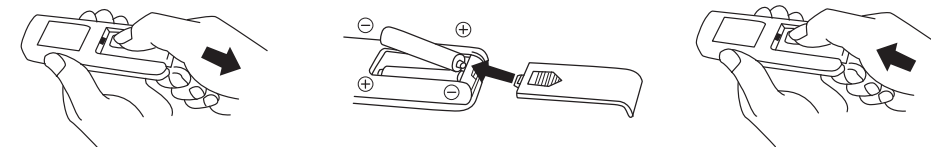
- **Richt** de afstandsbediening op de ontvanger op de behuizing van het apparaat en druk op de gewenste knop. De afstandsbediening heeft een maximaal bereik van ongeveer **5 meter**, met een **hoek van 30 graden** rond de ontvanger.
- Voordat u de afstandsbediening weggooit, moet u de batterijen verwijderen en op een veilige manier weggooien.



Batterijen (batterijen niet meegeleverd met het apparaat)

- Schuif het klepje van het batterijvakje open.
- Plaats de batterijen en let daarbij op de juiste polariteit.
- Plaats het deksel terug.

OPMERKINGEN: Gebruik alkaline- of mangaanbatterijen van het type "AAA". Gebruik geen oplaadbare batterijen.

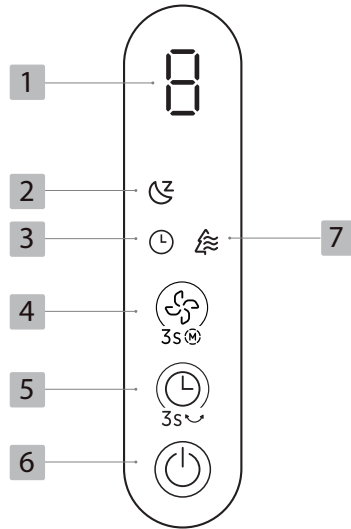


Waarschuwingen voor batterijen:

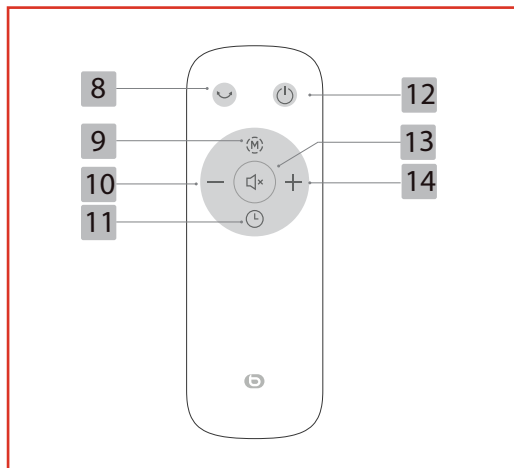
- Gooi batterijen niet in het vuur, aangezien ze kunnen ontploffen of lekken.
- Gebruik geen nieuwe en gebruikte batterijen door elkaar.
- Gebruik geen alkaline-, standaard- (koolstof-zink) en oplaadbare (nikkel-cadmium) batterijen door elkaar.

Gebruik

Bedieningspaneel



Afstandsbediening



	NUMMER BEDIENINGSPANEEL	NUMMER AFSTANDSBEDIENING	FUNCTIE
	1	/	Beeldscherm: toont de waarden van de timer en van de snelheid en de pictogrammen.
	2	/	Lampje nachtstand: geeft aan dat de nachtstand geactiveerd is.
	3	/	Lampje van de timer: geeft aan dat de timer geactiveerd is.
	4	/	Snelheidsknop : druk kort op deze knop om de snelheid in te stellen.
	4	9	Standknop: druk lang op deze toets op het bedieningspaneel en kort op de afstandsbediening om de stand te selecteren.
	5	11	Knop van de timer: druk kort op deze toets om de timer te activeren en in te stellen.
	5	8	Oscillatieknop : houd deze toets lang ingedrukt op het bedieningspaneel en kort op de afstandsbediening om de oscillatie van de ventilator aan of uit te zetten.
	6	12	Aan/Uit: druk op deze toets om het toestel in of uit te schakelen.
	7	/	Lampje van de stand Natuurlijke bries: Geeft aan dat de stand 'natuurlijke bries' is geactiveerd.
	/	10	Min-toets: druk op deze toets om de snelheid of het aantal uren van de timer te verminderen.

NL

	/	13	Toets stille stand: druk op deze toets om de pieptoon aan of uit te zetten.
	/	14	Plus-knop: druk op deze knop om de snelheid of het aantal uren van de timer te verhogen.

Algemene principes voor gebruik

1. Voordat u het apparaat in gebruik neemt, moet u **de stekker** in een stopcontact steken dat voldoet aan de specificaties. Zorg ervoor dat de kabel zo ligt dat niemand erover kan struikelen.

2. **Druk op de aan/uit-toets**  op het bedieningspaneel of de afstandsbediening om de ventilator aan te zetten. Standaard start de ventilator in de laatst geselecteerde stand.



3. **Kies een stand:**

- **Druk kort** en herhaaldelijk op de **toets Stand**  van de afstandsbediening tot u aan de gewenste stand komt,
- of **druk lang** en herhaaldelijk op de **toets Stand**  van het bedieningspaneel tot u aan de gewenste stand komt.
- Er zijn drie standen, die in het onderstaande gedeelte worden beschreven: **normaal, natuurlijke bries of nacht.**



4. **Selecteer de snelheid:**

- **druk op de knoppen + en -** van de afstandsbediening,
- of **druk kort** op de **toets Snelheid**  van het bedieningspaneel,
- **er zijn negen** snelheden in normale stand en **drie** snelheden in de stand natuurlijke bries en de nachtstand.




Standen




Uw ventilator heeft **3 standen**:

Normaal, natuurlijk briesje en nacht.


Volg de instructies hieronder om een stand te selecteren.

1. Nadat u uw toestel op een geschikt stopcontact hebt aangesloten, **drukt u op de toets aan/uit** . Zodra het apparaat is ingeschakeld, wordt het automatisch geactiveerd volgens de laatst geselecteerde stand.


2. **Druk** vervolgens **kort** op de **toets Stand**  van de afstandsbediening of druk lang op **Stand**  op het bedieningspaneel tot u de gewenste stand bereikt:

- **Normale ventilatie:** dit is de eenvoudige, continue ventilatiestand; deze stand heeft 9 snelheden en geen leds.



- **Nacht:** in deze stand kan u het apparaat op een lage snelheid laten werken terwijl u slaapt (keuze uit snelheden 1 tot 3), zonder pieptonen voor uw comfort; het blijft werken tot u het apparaat uitschakelt. In deze stand wordt de  led op het scherm weergegeven.





- **Natuurlijke bries:** dit is een ventilatiestand met willekeurige snelheid die het briesje van de wind imiteert. Deze stand heeft drie snelheden en heeft een  lampje op het scherm.

Oscillatie

Uw apparaat heeft een oscillatiefunctie om de luchtcirculatie te verbeteren.







- Steek de stekker in het stopcontact en selecteer een stand. **Druk lang** op de **toets**  van het bedieningspaneel of kort op de **toets**  van de afstandsbediening om de zwenkfunctie aan of uit te zetten.

Geprogrammeerde stilstand



U kan het apparaat zo instellen dat het na een bepaald aantal uren stopt.

1. Wanneer het apparaat is ingeschakeld, drukt u nadat u de gewenste stand gekozen heeft op de toets  van de afstandsbediening of op de toets van het bedieningspaneel om de duur van de werking van het apparaat in te stellen.
2. Druk herhaaldelijk op de toets  van het bedieningspaneel of op de toets  van de afstandsbediening om het aantal uren werking in te stellen tussen **1 en 9** uur. U kan ook de toetsen + en - op de afstandsbediening gebruiken. Het lampje  wordt zichtbaar op het scherm om aan te geven dat de timer werkt.
3. Het apparaat stopt wanneer de tijd is verstreken.

reiniging en onderhoud

OPGELET: Haal de stekker uit het stopcontact voor u het toestel reinigt.

- Verwijder stof met een zachte en droge doek.
- Gebruik een vochtige (niet natte) doek om de oppervlakken schoon te maken.
- Dompel de ventilator nooit onder in water of een andere vloeistof.
- Gebruik nooit benzine, wasbenzine of andere chemische producten om de ventilator schoon te maken.
- ZORG ERVOOR DAT HET APPARAAT VOLLEDIG DROOG IS VOORDAT U HET WEER AANSLUIT.
- Het rooster aan de voorkant kan worden verwijderd voor een grondige reiniging:
 1. **Demonteer** het rooster vooraan om grondig te reinigen: **Schroef eerst** de schroef aan de onderkant van het rooster vooraan los met een schroevendraaier (niet meegeleverd).
 2. **Verwijder** het lipje waarmee het voorste rooster is vastgezet.
 3. **Trek** het rooster naar u toe.
 4. **Reinig** het rooster.
 5. Om het rooster terug te plaatsen, volgt u de procedure beschreven in het hoofdstuk "Montage". **Plaats het** op de structuur, **lijn** het lipje bovenaan het rooster vooraan uit met de inkeping bovenaan het rooster achteraan, **klik vast**, duw vervolgens stevig met beide handen helemaal rond het rooster om het goed vast te zetten. U moet een "klik" horen bij vergrendeling. **Sluit** het vergrendelingslipje door het op zijn plaats te klikken op, en zet het vervolgens vast door de eerder verwijderde schroef vast te draaien om ervoor te zorgen dat het apparaat goed vastzit.

productfiche

Beschrijving	Symbool	Waarde	Eenheid
Model	Essentiel b EVP40w		
Productcode	8012013		
Maximale luchtstroom ventilator	F	49,1	m ³ /min
Vermogen toevoer ventilator	P	23,6	W
Maximale luchtstroom ventilator	SV	2,1	(m ³ /min)/W
Elektriciteitsverbruik wanneer uitgeschakeld	-	-	W
Stroomverbruik in stand-by	Psb	0,2	W
Seizoensgebonden elektriciteitsverbruik	Q	7,8	kWh/a
Geluidsniveau	Lwa	56,0	dB(A)
Maximale lichtsnelheid	c	3,8	meter/sec
Standaard voor het meten van servicewaarde	EN IEC60879:2019 en EN IEC 60704-2-7:2020		
Contactgegevens voor meer informatie	SOURCING & CREATION Avenue de la Motte 59810 Lesquin - FRANCE contact@sc-ub.com		

Toutes les informations, dessins, croquis et images dans ce document relèvent de la propriété exclusive de SOURCING & CREATION. SOURCING & CREATION se réserve tous les droits relatifs à ses marques, créations et informations. Toute copie ou reproduction, par quelque moyen que ce soit, sera jugée et considérée comme une contrefaçon.

All information, designs, drawings and pictures in this document are the property of SOURCING & CREATION. SOURCING & CREATION reserves all rights to its brands, designs and information. Any copy and reproduction through any means shall be deemed and considered as counterfeiting.

Alle Informationen, Zeichnungen, Skizzen und Bilder in diesem Dokument sind alleiniges Eigentum von SOURCING & CREATION. SOURCING & CREATION behält sich alle Rechte in Zusammenhang mit ihren Marken, Schöpfungen und Informationen vor. Kopien oder Reproduktionen, ungeachtet des dazu verwendeten Mittels, werden als Fälschung betrachtet und beurteilt.

Alle gegevens, tekeningen, schetsen en afbeeldingen in dit document zijn het exclusieve eigendom van SOURCING & CREATION. SOURCING & CREATION behoudt alle rechten met betrekking tot haar merken, creaties en informatie. Alle kopieën, of reproducties, met eender welk middel, worden beoordeeld en beschouwd als een vervalsing.



Protection de l'environnement

Ce symbole apposé sur le produit signifie qu'il s'agit d'un appareil dont le traitement en tant que déchet est soumis à la réglementation relative aux déchets d'équipements électriques et électroniques (DEEE). Cet appareil ne peut donc en aucun cas être traité comme un déchet ménager, et doit faire l'objet d'une collecte spécifique à ce type de déchets. Des systèmes de reprise et de collecte sont mis à votre disposition par les collectivités locales (déchèterie) et les distributeurs. En orientant votre appareil en fin de vie vers sa filière de recyclage, vous contribuez à protéger l'environnement et empêchez toute conséquence nuisible pour votre santé.



Protection of the environment

This symbol attached to the product means that it is an appliance whose disposal is subject to the directive on waste from electrical and electronic equipment (WEEE). This appliance may not in any way be treated as household waste and must be subject to a specific type of removal for this type of waste. Recycling and recovery systems are available in your area (waste removal) and by distributors. By taking your appliance at its end of life to a recycling facility, you will contribute to environmental conservation and prevent any harm to your health.



Umweltschutz

Dieses Symbol auf dem Produkt bedeutet, dass es sich um ein Gerät handelt, dessen Entsorgung den Vorschriften für elektrische und elektronische Altgeräte (Elektroniksrott) unterliegt. Dieses Gerät darf daher auf keinen Fall als Haushaltsmüll behandelt werden und muss an einer spezifischen Sammelstelle für diesen Typ von Abfall abgegeben werden. Rücknahme- und Sammelsysteme werden Ihnen von den lokalen Gebietskörperschaften (Mülldeponie) und Vertrieben bereitgestellt. Indem Sie Ihr Gerät an seinem Lebensende dem Recycling zuführen, tragen sie zum Umweltschutz bei und verhindern schädliche Folgen für Ihre Gesundheit.



Milieubescherming

Dit op het apparaat aangebrachte symbool betekent dat het apparaat aan het einde van de levensduur afgevoerd moet worden volgens de voorschriften voor afgedankte elektrische en elektronische apparatuur (WEEE). Dit apparaat mag dus in geen geval bij het gewone huisafval weggegooid worden maar moet naar een specifiek inzamelpunt teruggebracht worden. De gemeentes (vuilstortplaatsen) of de verkooppunten stellen inzamelsystemen en -punten tot uw beschikking. Door uw apparaat aan het einde van de levensduur in te leveren voor recycling, draagt u bij aan de milieubescherming en voorkomt u schadelijke gevolgen voor de gezondheid.

* Testé dans nos laboratoires

Garantie valide à partir de la date d'achat (ticket de caisse faisant foi). Cette garantie ne couvre pas les vices ou les dommages résultant d'une mauvaise installation, d'une utilisation incorrecte ou de l'usure normale du produit.

* Tested in our laboratories

Warranty valid from the date of purchase (receipt as proof of purchase). This warranty does not cover defects or damage caused by improper set up, incorrect use, or normal wear and tear of this product.

* In unseren Labors getestet

Die Garantie läuft ab dem Kaufdatum (maßgeblich ist der Kassenzettel). Diese Garantie deckt keine Mängel oder Schäden, die aus unsachgemäßer Installation, falschem Gebrauch oder der normalen Abnutzung des Produkts resultieren.

* Getest in onze laboratoria

Waarborg geldig vanaf de datum van aankoop (kasticket geldt als bewijs). De garantie dekt geen gebreken of schade die voortvloeien uit een onjuiste installatie, een onjuist gebruik of de normale slijtage van het product.



Points de collecte sur www.quefairede mesdechets.fr
Privilégiez la réparation ou le don de votre appareil !

essentiel

Art. 8012013
Ref. EVP40w

SERVICE RELATION CLIENTS /
Customer Relations Department /
Kundenservice / Klientenafdeling

Avenue de la Motte
CS 80137
59811 Lesquin cedex

FABRIQUÉ EN R.P.C. / Made in China /
Hergestellt in VR China / Gefabriceerd in VRC.

SOURCING & CREATION
Avenue de la Motte
59810 Lesquin - FRANCE
contact@sc-ub.com

