

Notice d'utilisation
User guide
Bedienungsanleitung
Gebruiksaanwijzing

Hottes
Hoods
Dunstabzugshauben
Afzuigkappen

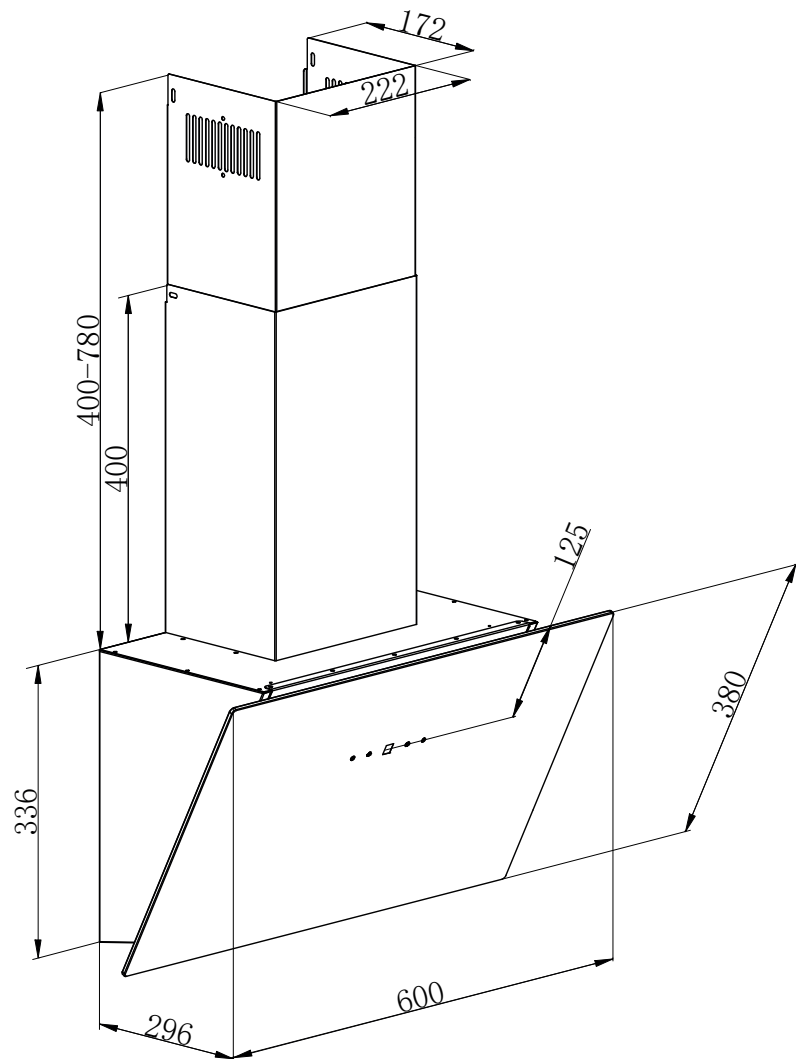
EHI60b_EHI90b



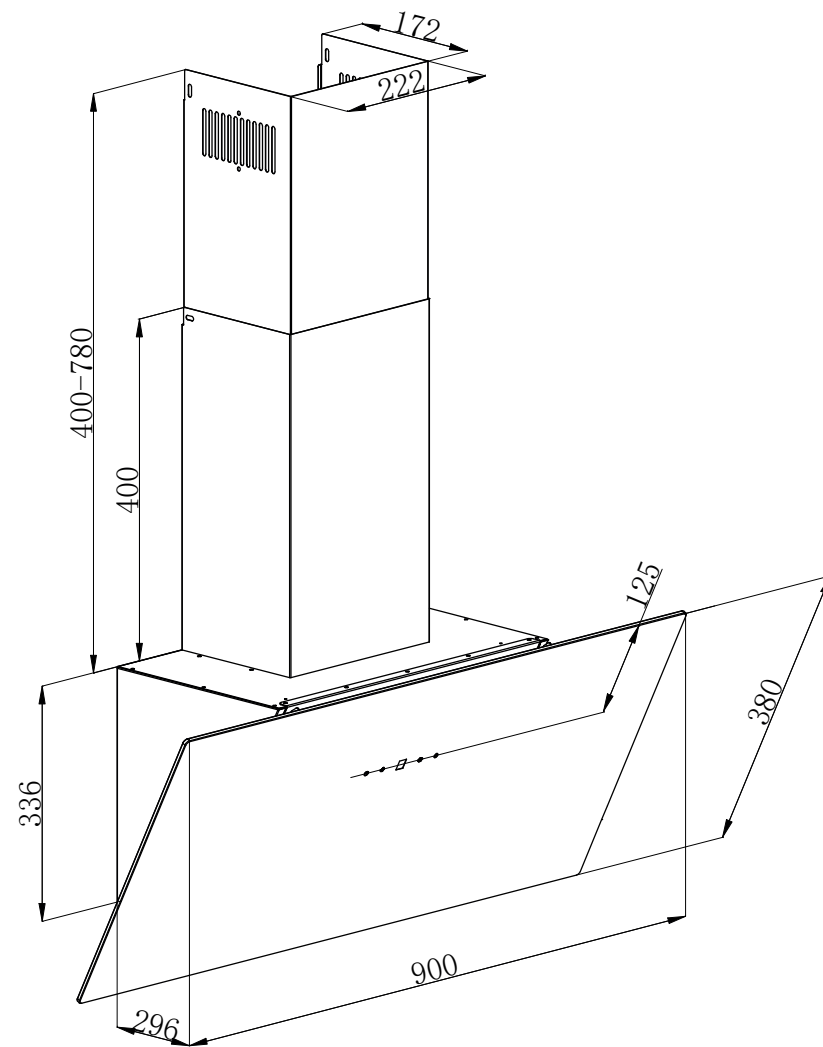
**Dimensions de la hotte / Hood dimensions /
Abmessungen der Haube /
Afmetingen van de afzuigkap**

*(Dimensions exprimées en mm / Dimensions expressed in mm /
Abmessungen in mm / Afmetingen uitgedrukt in mm)*

EHI60b (8012103)



EHI90b (8012102)



Principe d'utilisation

Vous pouvez utiliser cette hotte aspirante soit en version ÉVACUATION (figure 1), soit en version RECYCLAGE (figure 2) (configuration d'usine).

Pour les 2 versions, vous devez vous procurer un conduit d'évacuation adapté. Veuillez vous renseigner auprès de votre magasin revendeur.

Caractéristiques du conduit d'évacuation

- Privilégiez les conduits d'évacuation courts et directs.
- Le conduit d'évacuation doit être d'un diamètre de 150 mm, en matière non inflammable. Vous pouvez également utiliser un conduit de diamètre inférieur avec un réducteur (non fourni). Dans ce cas, placez un réducteur sur le clapet anti-retour de la hotte.
- La longueur totale du conduit jusqu'à l'évacuation ne doit pas excéder 3 mètres avec un coude ou 2 mètres avec deux coudes (angle maximum des coudes : 90°).
- Pour maintenir le conduit et assurer son étanchéité, utilisez des colliers de serrage (non fournis).
- En sortie, reliez le conduit d'évacuation à une grille ou un clapet de façade.

Utilisation en version évacuation (figure 1)

Si vous possédez une sortie vers l'extérieur

- L'air est aspiré et évacué vers l'extérieur à travers un conduit d'évacuation (non fourni).
- Les filtres à charbon sont installés d'origine sur la hotte.
- **Pour une utilisation de la hotte en version ÉVACUATION, n'utilisez pas de filtre à charbon.**
- Les réglementations concernant l'évacuation de l'air doivent être respectées.
- Reliez la hotte aux tubes et trous d'évacuation de la paroi d'un diamètre équivalent à la sortie d'air (collier de raccord).
- L'utilisation de tubes et trous d'évacuation à paroi avec un diamètre inférieur entraînera une diminution des performances d'aspiration et une augmentation du bruit.
- Une ventilation convenable de la pièce doit être prévue lorsqu'une hotte de cuisine est utilisée simultanément avec des appareils utilisant du gaz ou un autre combustible.

- L'air ne doit pas être envoyé dans un conduit pour évacuer les fumées d'appareils utilisant du gaz ou un autre combustible.

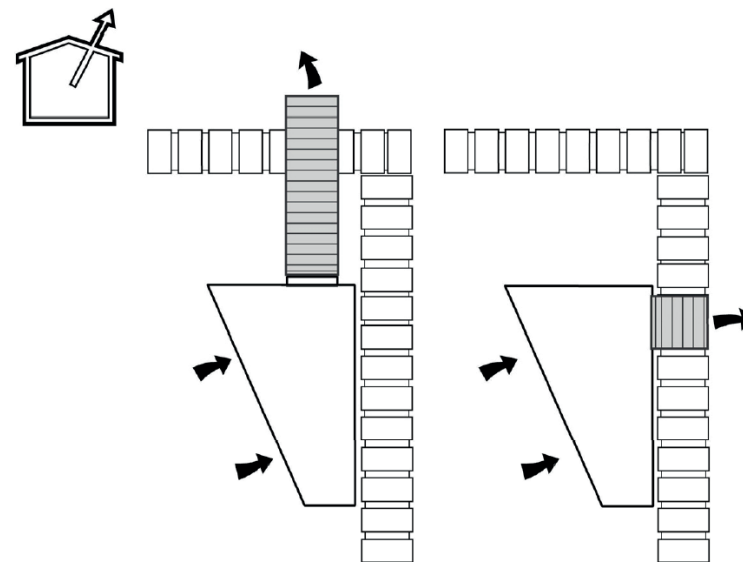


Figure 1

B

- La hotte ne peut évacuer que l'équivalent de l'air de remplacement que vous laissez entrer dans la pièce. C'est la raison pour laquelle il est important que l'air puisse entrer dans la cuisine par une grille d'aération haute ou basse ou par une porte ou une fenêtre entrouverte lors de l'utilisation de la hotte.
- En cas d'entrée d'air insuffisante, une dépression peut apparaître dans les conduits de chauffage (par exemple : feu ouvert, chauffage).
- **Lorsque vous utilisez simultanément la hotte à évacuation avec d'autres appareils utilisant une énergie autre que l'électricité (gaz, charbon), la dépression ne peut dépasser les 4 Pa (0,04 mBar).**

Utilisation en version recyclage (figure 2)

Si vous ne possédez pas de sortie vers l'extérieur

- Vous devez utiliser la hotte avec les filtres à charbon. Vous pouvez vous procurer des filtres à charbon en magasin.
- L'air est aspiré, filtré (au travers des filtres à charbon) et recyclé dans la cuisine.

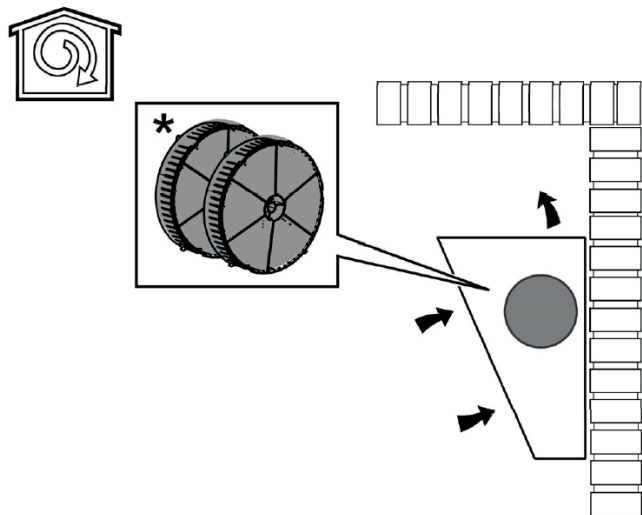


Figure 2

Fixation murale

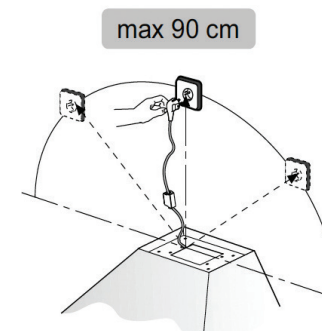
- **L'installation de la hotte doit être effectuée par au moins 2 personnes qualifiées.** Nous vous conseillons de confier l'installation à des spécialistes.
- **Ne branchez pas la hotte sur la prise de courant tant que l'installation n'est pas terminée.**

La visserie fournie avec ce support mural est destinée exclusivement à une fixation sur un mur constitué de briques pleines ou en béton.
Vérifiez la nature de la cloison ou du mur sur lequel vous souhaitez fixer la hotte. Assurez-vous que la visserie fournie est compatible.
Pour une installation sur tout autre support, veuillez contacter un installateur professionnel agréé, et utiliser du matériel approprié.

Avant d'installer la hotte

Déterminez le bon emplacement de la hotte. Elle doit être centrée par rapport à votre plan de cuisson.

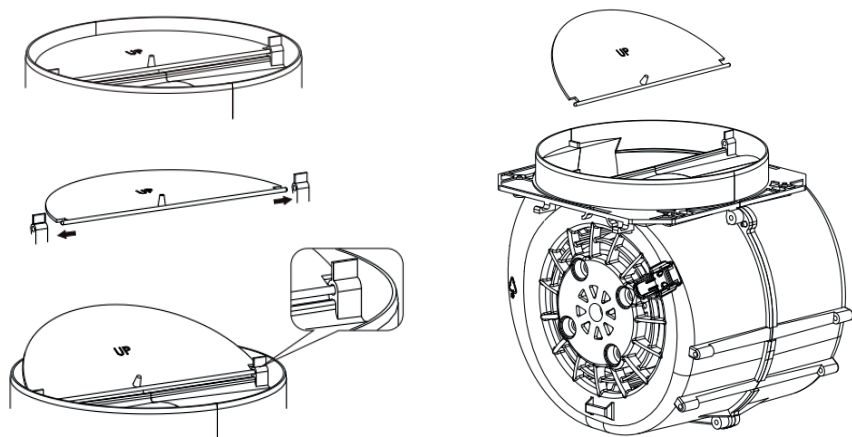
La hotte doit être située proche d'une prise électrique comme indiqué sur le schéma ci-après. Idéalement, la prise électrique doit se trouver derrière un cache-conduit.



A/ INSTALLATION AVEC UNE ÉVACUATION EXTÉRIEURE

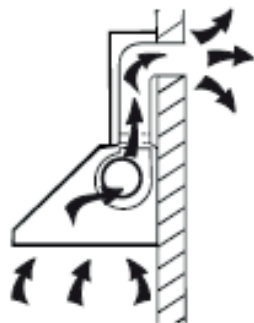
• MONTAGE DU CLAPET ANTI-RETOUR

Installez le clapet anti-retour sur la sortie et assurez-vous que le côté portant la mention « UP » soit orienté vers le haut, comme indiqué sur le schéma ci-dessous.

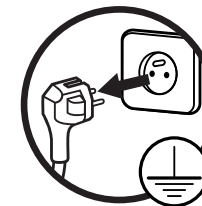


• FIXATION MURALE

Si vous disposez d'une évacuation vers l'extérieur, vous pouvez raccorder votre hotte aspirante de la manière indiquée dans l'illustration ci-dessous, au moyen d'un conduit d'extraction (tuyau flexible en aluminium, émail ou autre matériau non inflammable, d'un diamètre de 150 mm).



Avant toute installation,
débranchez l'appareil de la prise de courant !



1. Pour un résultat optimal, la hotte aspirante doit être installée à une distance de 65 à 75 cm au-dessus de la surface de cuisson (**schéma 1**).

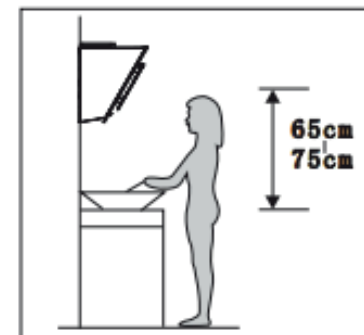


Schéma 1

2. Après avoir déterminé la hauteur de l'appareil, utilisez le support intérieur de cheminée pour repérer la position des trous qui serviront à la fixation murale de la hotte et de son support. Percez 8 trous de Ø 8 mm puis insérez les chevilles. Vérifiez régulièrement l'horizontalité à l'aide d'un niveau à bulle. La position du support intérieur de cheminée correspond à l'emplacement le plus élevé de la cheminée (schéma 2).

3. Vissez 2 vis de 4 x 30 mm sur le mur à l'aide de chevilles. Les vis de montage installées doivent dépasser de 3 à 5 mm du mur, afin de pouvoir accrocher la hotte. Utilisez ensuite 2 vis de Ø 4 mm x 40 mm pour fixer le support de cheminée intérieure (**schéma 2**).

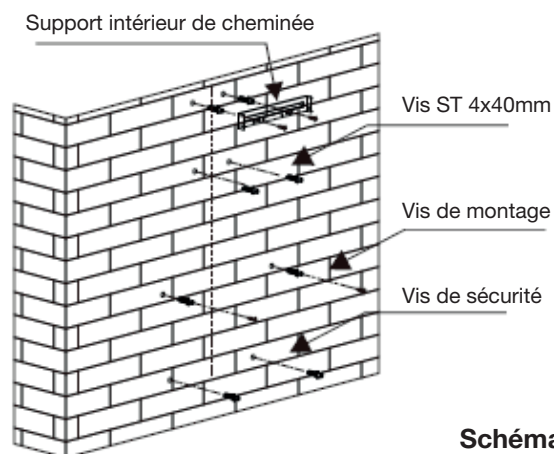


Schéma 2

4. Installez le clapet anti-retour et le tuyau d'expansion sur la hotte aspirante.

Remarque : Le tuyau d'expansion n'est pas fourni avec cet appareil.

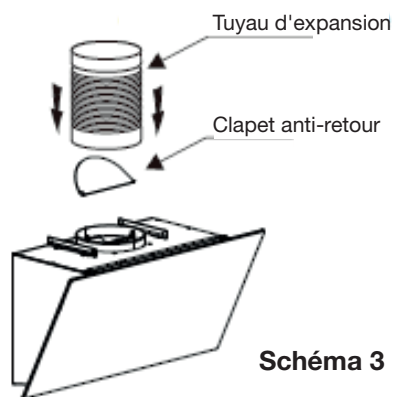


Schéma 3

5. Suspendez la hotte au mur en ajustant sa position et fixez la hotte aspirante à l'aide de 2 vis de sécurité ST Ø 4 mm x 30 mm.

Remarque : Les deux événements de sécurité sont placés sur le capot arrière et présentent un diamètre de 6 mm (schémas 4 et 6).

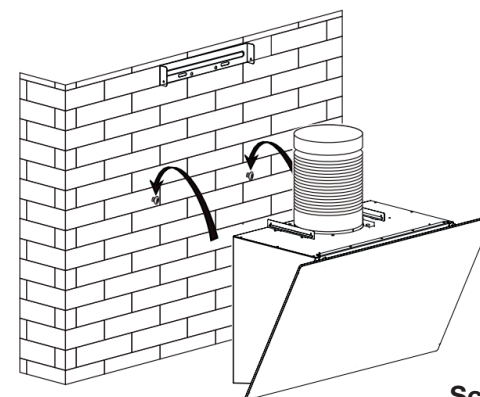


Schéma 4

6. Installez le support de cheminée extérieure sur la cheminée extérieure à l'aide de 2 vis ST Ø 4 mm x 8 mm et vérifiez que la cheminée intérieure peut se plier aisément (schéma 5).

7. Placez ensuite la cheminée sur la hotte, en utilisant 2 vis ST Ø 4 mm x 8 mm pour fixer la cheminée extérieure sur le capot de la hotte et 2 vis ST Ø 4 mm x 40 mm pour la fixer au mur. Dirigez en même temps le tuyau d'expansion vers l'extérieur (schéma 6).

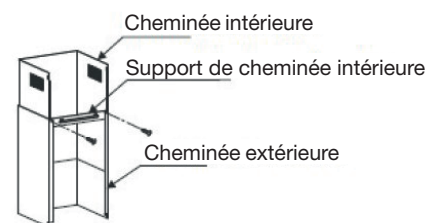


Schéma 5

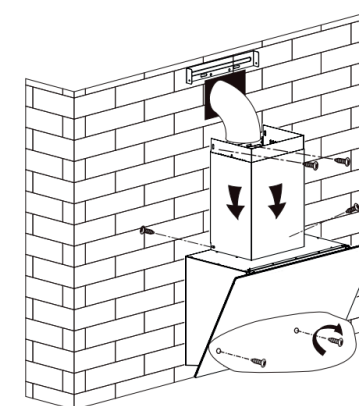


Schéma 6

8. Réglez la hauteur de la cheminée intérieure par rapport à la position du support de cheminée intérieure et fixez-la à l'aide de 2 vis ST Ø 4 mm x 8 mm (schéma 7).

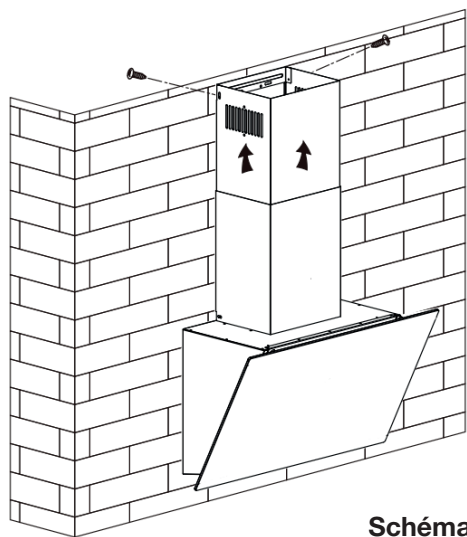


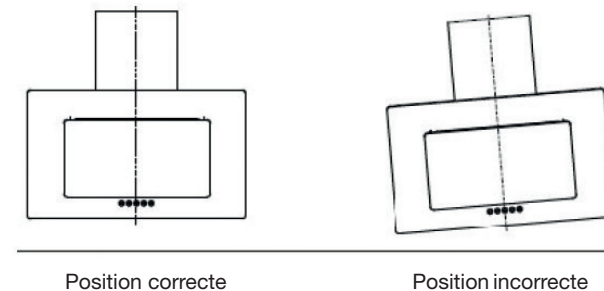
Schéma 7

CONSEILS POUR L'INSTALLATION DU CONDUIT D'ÉVACUATION

Pour obtenir une extraction d'air optimale, il convient de respecter strictement les règles suivantes :

- Veillez à ce que le tuyau d'expansion soit court et droit.
- Ne raccourcissez pas et n'entravez pas le tuyau d'expansion.
- En cas d'utilisation d'un tuyau d'expansion, installez-le toujours de manière à ce qu'il soit bien tendu pour limiter les pertes de pression.
- Le non-respect de ces consignes de base nuira aux performances de la hotte et accroîtra son niveau sonore.
- Toute opération d'installation doit être effectuée par un électricien qualifié ou une autre personne compétente.
- Ne raccordez pas l'ensemble des conduits d'évacuation de la hotte à un système de ventilation existant qui est utilisé pour un autre appareil, comme des conduites de chauffage, de gaz ou d'air chaud.

- L'angle de courbure du tuyau d'expansion ne doit pas être inférieur à 120°; vous devez orienter le tuyau à l'horizontale, ou vous avez également la possibilité de diriger le tuyau depuis le point initial vers le haut et vers un mur extérieur.
- Assurez-vous que le tuyau d'expansion choisi pour l'installation respecte les normes applicables et est ignifugé.
- Assurez-vous que le conduit d'évacuation choisi pour l'installation respecte les normes applicables et est ignifugé.
- Une fois l'installation effectuée, assurez-vous que la hotte aspirante est de niveau, pour éviter que la graisse ne s'accumule à une extrémité.



AVERTISSEMENTS :

- Pour des raisons de sécurité, veuillez utiliser uniquement des vis de fixation ou de montage présentant les dimensions recommandées dans ce guide d'utilisation.
- Toute installation de vis ou de dispositifs de fixation non conformes aux présentes instructions peut entraîner un danger électrique.

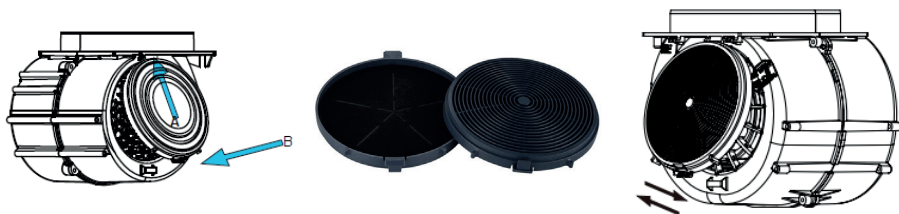
B/ INSTALLATION SANS ÉVACUATION EXTÉRIEURE

6

Les filtres à charbon servent à éliminer les odeurs qui se dégagent des aliments lors de la cuisson.

En usage normal, les filtres à charbon (sans les porte-filtres) doivent être remplacés tous les trois à six mois, selon vos habitudes de cuisine. Veuillez pour cela respecter strictement les indications suivantes :

1. Avant d'installer les filtres à charbon, débranchez l'appareil de l'alimentation secteur.
2. Retirez le filtre anti-graisse.
3. Insérez la broche du filtre à charbon dans le trou rectangulaire du ventilateur (comme indiqué par la flèche A ci-dessous).
4. Poussez l'autre côté du filtre à charbon vers le ventilateur pour le mettre à plat (comme indiqué par la flèche B), puis enfoncez le filtre dans le ventilateur.
5. Tournez le filtre à charbon de chaque côté du moteur dans le sens des aiguilles d'une montre pour verrouiller sa position.



Remarques :

- Assurez-vous que le filtre est correctement fixé; sinon il risque de se déloger et de présenter un danger.
- L'installation d'un filtre à charbon réduit la puissance d'extraction de la hotte.

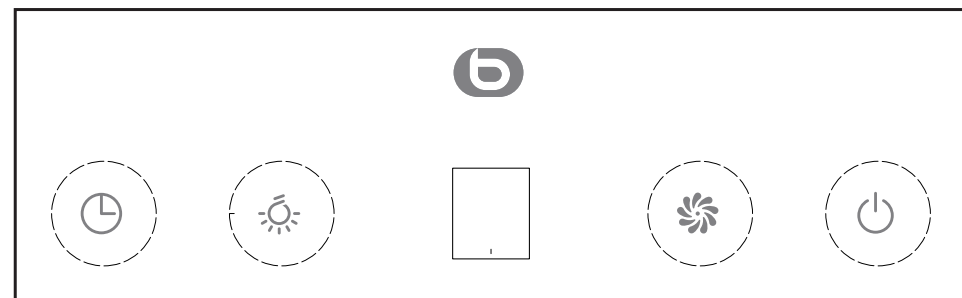
Utilisation

La hotte est destinée à aspirer les fumées, odeurs et vapeurs de cuisson au-dessus de la table de cuisson. Pour obtenir de meilleurs résultats, allumez la hotte 5 minutes environ avant le début de la cuisson et laissez-la fonctionner pendant 15 minutes après la fin de la cuisson jusqu'à l'élimination totale des odeurs.

Touches sensibles

Votre appareil est équipé de touches sensibles permettant de commander les différentes fonctions. Un effleurage des touches active son fonctionnement. Cette activation est validée par un voyant, un affichage et/ou un signal sonore. Attention, n'appuyez sur une seule touche à la fois.


Utilisation du bandeau de commande




Mettre la hotte sous tension




Après avoir branché votre appareil à l'alimentation secteur, les témoins lumineux et l'écran s'allument et un signal sonore retentit. Votre hotte aspirante passe alors en mode veille.

Allumer / Mettre en veille la hotte

- Une fois la hotte en veille (tous les voyants sont éteints), appuyez sur la touche  pour allumer l'appareil. Le chiffre **1** s'affiche sur l'écran, le moteur démarre en vitesse lente. La hotte est alors opérationnelle, vous pouvez à présent sélectionner la vitesse de votre choix.

- Pour mettre l'appareil en veille, appuyez à nouveau sur la touche . Lors de la prochaine utilisation, la hotte s'allumera sur la dernière vitesse sélectionnée avant sa mise en veille.

Minuteur



1. Appuyez sur la touche  pour utiliser la fonction Minuteur.
2. Cette fonction peut uniquement être utilisée lorsque la hotte aspirante fonctionne. Elle est inactive lorsque la hotte est en mode veille ou si seul l'éclairage est allumé.
3. Appuyez une fois sur la touche  pour régler la durée présélectionnée de 9 minutes, le chiffre **9** s'affiche sur l'écran.
4. La minuterie débute, et les chiffres des minutes défilent sur l'écran : **9, 8, 7...**
5. Une fois le temps écoulé, la hotte s'éteint automatiquement. L'écran d'affichage et la lampe s'éteignent également.
6. Si vous souhaitez interrompre le mode minuterie une fois activé, appuyez sur la touche .

Éclairage

Appuyez sur la touche  pour allumer ou éteindre l'éclairage de la hotte.

Sélectionner la vitesse d'aspiration

Lorsque la hotte est sous tension (mode veille) :

- Effectuez un appui court sur la touche  pour faire fonctionner la hotte en vitesse lente. Le chiffre **1** s'affiche sur l'écran.
- Appuyez à nouveau brièvement sur la touche  pour augmenter en boucle la vitesse de fonctionnement. Le chiffre de la vitesse sélectionnée s'affiche sur l'écran : vitesse moyenne (**2**), vitesse rapide (**3**), Boost 1 (**4**) et Boost 2 (**5**) puis retour à la vitesse lente (**1**).
- Sans intervention de votre part, la hotte fonctionne en vitesse Boost 1 (**4**) ou Boost 2 (**5**) pendant 7 minutes, puis repasse automatiquement sur la vitesse rapide (**3**).

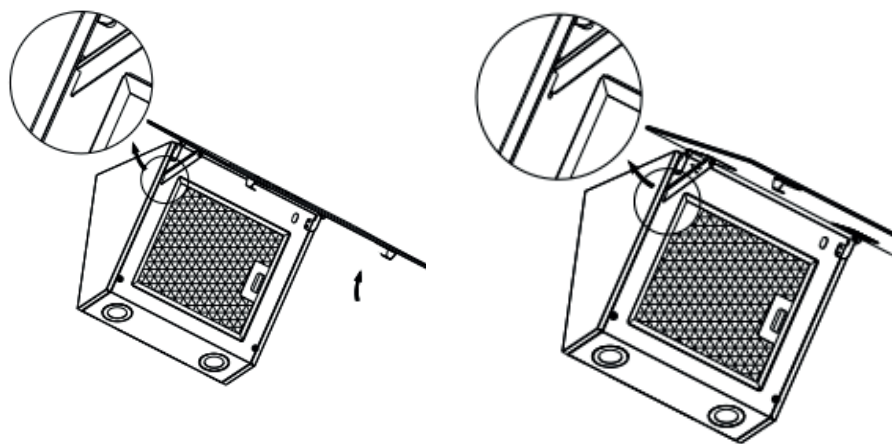
Économies d'énergie

- Lors de la cuisson, prévoyez suffisamment d'air frais afin que la hotte aspirante fonctionne de manière efficace en produisant peu de bruit.
- Adaptez la vitesse du ventilateur à l'intensité des vapeurs de cuisson. Utilisez uniquement la vitesse intensive en cas de besoin. Une faible vitesse du ventilateur est synonyme d'une faible consommation d'énergie.
- En cas d'intenses vapeurs de cuisson, sélectionnez dès que possible une vitesse de ventilateur plus importante. Les vapeurs de cuisson déjà dispersées dans la cuisine nécessitent un fonctionnement plus long de la hotte aspirante.
- Éteignez la hotte aspirante quand vous n'en avez plus besoin.
- Éteignez l'éclairage quand vous n'en avez plus besoin.
- Nettoyez le filtre aux intervalles indiqués ou remplacez-le pour augmenter l'efficacité de la ventilation et éviter tout risque d'incendie.
- Utilisez un couvercle de cuisson pour réduire la vapeur de cuisson et la condensation.

ATTENTION :

- En fin d'utilisation, assurez-vous que la hotte est en mode arrêt ou en mode veille, et que l'éclairage est éteint.
- Les parties accessibles de cet appareil peuvent devenir chaudes lorsqu'il est utilisé avec des appareils de cuisson.

Ouverture et fermeture du panneau de commandes



Ouverture :

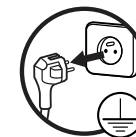
1. Soulevez le panneau de commandes.
2. Positionnez correctement le crochet de la charnière dans son logement pour maintenir en position ouverte le panneau de commandes.
3. Le panneau de commandes est maintenu en position ouverte et l'entretien et le nettoyage du filtre à charbon peut être effectué.

Fermeture :

1. Soulevez le panneau de commandes.
2. Tout en maintenant le panneau de commandes d'une main, servez-vous de l'autre main pour soulever légèrement la charnière et libérer le crochet de maintien de son logement.
3. Refermez le panneau de commandes.

Nettoyage et entretien

Débranchez toujours la hotte avant de procéder à son nettoyage ou à son entretien.



- Afin de prévenir tout risque d'incendie dû à l'accumulation des graisses, respectez la fréquence de nettoyage de la hotte ainsi que le nettoyage et/ou le remplacement des filtres.
- La hotte aspirante ainsi que le filtre anti-graisse doivent être nettoyés de manière régulière afin de garantir un bon état de fonctionnement.
- N'utilisez jamais d'appareils à vapeur ou à haute pression pour nettoyer la hotte.

Nettoyage de la hotte

- L'acier inoxydable doit être nettoyé régulièrement (par exemple, chaque semaine) afin de lui assurer une longue durée de vie.
- Nettoyez la hotte avec une éponge douce et de l'eau chaude additionnée d'un produit détergent doux (type liquide vaisselle). Vous pouvez également utiliser un liquide de nettoyage spécifique pour l'acier inoxydable.
- Séchez avec un chiffon doux et propre. Veillez à essuyer l'acier inoxydable dans le sens du grain pour éviter toute apparition de rayures disgracieuses.
- Veuillez ne pas utiliser de détergent abrasif qui pourrait endommager les surfaces.
- Évitez que le moteur et les autres pièces ne soient en contact avec de l'eau car ceci pourrait endommager l'appareil.

Nettoyage de la surface du panneau de commandes

- Le revêtement du panneau de commandes peut être nettoyé à l'eau chaude savonneuse. Assurez-vous que le chiffon est propre et bien essoré avant de procéder au nettoyage.
- Utilisez un chiffon doux et sec pour retirer l'éventuelle humidité résiduelle après le nettoyage.

REMARQUE IMPORTANTE :

Employez des détergents neutres et évitez les produits chimiques de nettoyage agressifs, les détergents ménagers puissants ou les produits contenant des substances abrasives, car ils nuiraient à l'aspect de l'appareil, risqueraient d'ôter les éventuelles impressions décoratives sur le panneau de commande et entraîneraient l'annulation de la garantie du fabricant.


Nettoyage des filtres

Filtre anti-graisse

6

Le filtre métallique anti-graisse sert à retenir les graisses.

Un filtre maintenu propre permet de préserver le bon fonctionnement de l'appareil. En général, vous devez le nettoyer **une fois par mois environ**. Veuillez pour cela respecter strictement les indications suivantes :

1. Appuyez sur la touche  appuyée pour mettre la hotte en veille.
2. **Pour retirer le filtre anti-graisse** (schéma 8), poussez le panneau en verre vers le haut (1), poussez la languette du filtre vers l'arrière (2), puis dégagez le filtre en le tirant vers le bas (3).

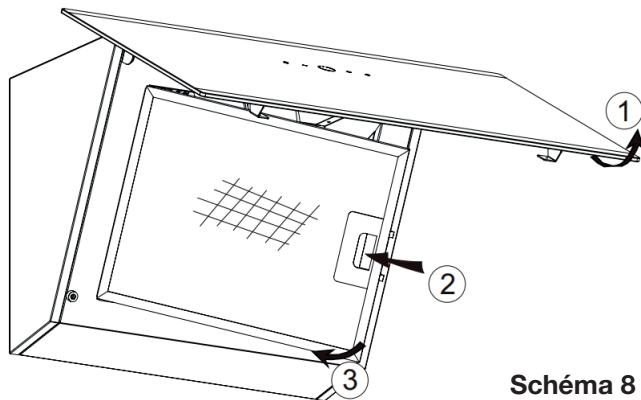


Schéma 8

3. Vous pouvez nettoyer le filtre à la main : plongez le filtre dans de l'eau chaude additionnée de liquide vaisselle et laissez-le tremper pendant 10 à 15 minutes. Mettez des gants et lavez-le soigneusement avec une brosse souple. Rincez abondamment à l'eau claire et laissez sécher. N'appuyez pas trop fort. Le filtre est fragile et pourrait s'abîmer facilement. Laissez sécher le filtre avant de le replacer sur l'appareil.
4. Remontez le filtre sur la hotte et refermez le panneau en verre.

Filtres à charbon

En usage normal, les filtres à charbon doivent être remplacés tous les trois à six mois, selon vos habitudes de cuisine.

Veuillez pour cela respecter strictement les indications suivantes :

1. Avant de remplacer les filtres à charbon, débranchez l'appareil de l'alimentation secteur.
2. Retirez le filtre anti-graisse comme indiqué dans la section précédente.
3. **Pour retirer les filtres à charbon actifs**, tournez les filtres à charbon de chaque côté du moteur dans le sens inverse des aiguilles d'une montre et remplacez-les par des filtres neufs.
4. Remontez l'ensemble des éléments en effectuant la procédure inverse.
5. Branchez l'appareil sur l'alimentation secteur.

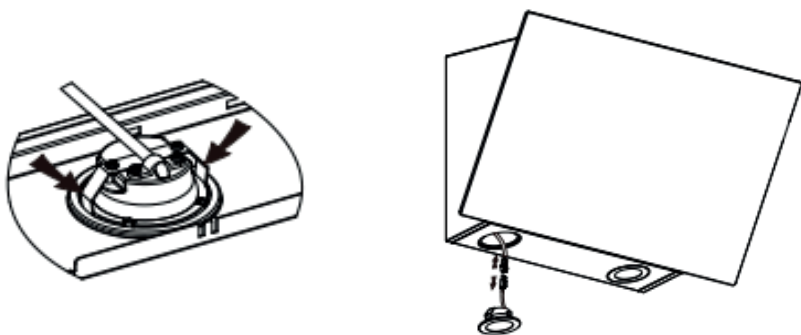
Remplacement des ampoules

Avant de procéder au remplacement des ampoules, la hotte doit être mise hors tension, soit en retirant la fiche de la prise de courant, soit en actionnant le disjoncteur.

Assurez-vous également que les ampoules aient refroidi suffisamment avant de les toucher.

Utilisez une lampe de type DBR-1.5-S-50 (code ILCOS D conformément à la norme CEI 61231).

1. Débranchez l'appareil de l'alimentation secteur.
2. Retirez le filtre anti-graisse comme indiqué dans la section précédente.
3. A l'aide d'un tournevis à tête plate, appuyez sur les deux côtés du ressort de la lampe LED vers l'intérieur jusqu'à ce que la lampe soit retirée.
4. Tirez ensuite légèrement sur le fil de connexion de la lampe et démontez la borne du fil de connexion de la lampe.



5. Sortez délicatement les ampoules usagées et remplacez-les par des ampoules aux caractéristiques identiques à celles d'origine : 2 ampoules LED, 1,5 W, code ILCOS DSR-1.5/65-S-64. Contactez le centre de services de votre magasin pour obtenir des ampoules de remplacement.
6. Remontez l'ensemble des éléments en effectuant la procédure inverse.

Remarques :

- Dans l'éventualité où l'éclairage ne fonctionnerait pas, vérifiez que les lampes ont bien été installées correctement dans leur logement avant de contacter le service après-vente de votre magasin revendeur.
- L'éclairage de cette hotte est destiné à être utilisé uniquement lorsque vous cuisinez. Il n'est pas destiné à un éclairage général pour une longue durée. Dans ce cas, l'ampoule peut griller. Veuillez éteindre la lampe lorsque vous avez terminé de cuisiner.

Guide de dépannage

PROBLÈME	CAUSE POSSIBLE	SOLUTION
La lumière s'allume, mais le moteur ne fonctionne pas.	Avez-vous bien sélectionné l'une des 5 vitesses ?	
	Panne du panneau de commandes.	Contactez le centre de réparation.
	Panne du moteur.	Contactez le centre de réparation.
La lumière ne s'allume pas, le moteur ne fonctionne pas.	Avez-vous bien appuyé sur le bouton marche/arrêt de l'éclairage ?	
	Les fusibles de la maison ont grillé.	Réenclenchez/changez les fusibles.
	Le câble d'alimentation secteur est débranché ou mal branché.	Rebranchez correctement le câble d'alimentation dans la prise de courant. Vérifiez la prise de courant en effectuant un test croisé avec un autre appareil.
Fuite de liquide.	Le clapet anti-retour et l'orifice d'évacuation présentent un défaut d'étanchéité.	Démontez le clapet anti-retour et scellez-le à l'aide d'un produit d'étanchéité.
	Fuite au niveau du raccordement entre la cheminée et le capot.	Retirez la cheminée et fixez-la de manière étanche.
Les lumières ne s'allument pas.	Ampoules défectueuses	Remplacez les ampoules conformément à ce guide d'utilisation.
L'aspiration est insuffisante.	La distance entre la hotte aspirante et la surface de cuisson est trop importante.	Remplacez la hotte aspirante à une distance correcte.
	La vitesse sélectionnée n'est pas adaptée.	Sélectionnez la vitesse qui correspond au type de cuisson.
	Les filtres à charbon (en version recyclage) doivent être remplacés.	Remplacez les filtres à charbon tous les 4 mois en usage normal
	Le filtre anti-graisse doit-il être nettoyé	Nettoyez le filtre anti-graisse tous les mois.
	La cuisine est-elle suffisamment aérée ?	
	Les sorties d'air sont-elles obstruées ?	
La hotte aspirante est penchée.	La vis de fixation n'est pas suffisamment serrée.	Resserrez la vis de fixation en veillant à ce que la hotte soit horizontale.

Remplacement du cordon d'alimentation

La hotte est fournie d'origine avec un cordon d'alimentation.

Le remplacement du cordon d'alimentation de l'appareil au réseau électrique doit être réalisé par une personne spécialisée, connaissant les normes de sécurité et la législation en vigueur.

Contactez le service après-vente s'il s'avère nécessaire de procéder au remplacement du cordon d'alimentation de votre hotte.

Les données techniques et les conditions de branchement électrique sont indiquées sur la plaque signalétique de l'appareil.

N'utilisez pas de rallonge, multiprise secteur ni d'adaptateur car cela pourrait donner lieu à une surchauffe des branchements électriques.

Avant d'effectuer le branchement, assurez-vous que votre ligne électrique est équipée d'un disjoncteur omnipolaire ayant une distance d'ouverture entre les contacts d'au moins 3 mm.

Caractéristiques du cordon d'alimentation

Alimentation monophasée 220 - 240 V~		
Type d'appareil	Type de câble	Section
Hotte inclinée EHI60b EHI90b	H05VVH2-F	2 x 0,75 mm ²

Caractéristiques techniques

	Modèle EHI60b	Modèle EHI90b
Puissance moteur	110 W	110 W
Consommation annuelle d'énergie	19,2 kWh/an	19,9 kWh/an
Classe d'efficacité énergétique	A+	A+
Consommation d'électricité en mode «arrêt»	0,50 W	0,50 W
Tension d'alimentation	220-240 V~ 50/60 Hz	220-240 V~ 50/60 Hz
Lampe à incandescence	Led 2 x 1,5 W	Led 2 x 1,5 W
Débit d'air minimum	208 m³/h	203 m³/h
Débit d'air maximum	611 m³/h	601 m³/h
Largeur de la hotte	600 mm	900 mm
Hauteur mini/maxi	736 mm / 1116 mm	736 mm / 1116 mm
Bloc aspirant (H x L x P)	336 x 600 x 296 mm	336 x 900 x 296 mm
Cheminée (L x P)	222 x 172 mm	222 x 172 mm
Volume sonore à puissance minimale	46 dB	46 dB
Volume sonore à puissance maximale	68 dB	70 dB
Filtres	<ul style="list-style-type: none"> - Filtre aluminium (x1) - Filtres charbon (x2) 	
Accessoires fournis	<ul style="list-style-type: none"> - Kit de fixation - Cheminée - Clapet anti-retour - Filtres aluminium (x1) - Filtres charbon (x2) 	

FR - Fiche produit - Hotte aspirante

Mesures effectuées suivant le règlement UE N°65/2014, 66/2014 de la Commission Européenne

Description	Symbole	Valeur	Unité
Modèle	Essentiel B EHI60b		
Code article	8012103		
Consommation d'énergie annuelle	AEC _{hotte}	19,2	kWh/a
Facteur d'accroissement dans le temps	f	0,9	
Efficacité fluidodynamique	FDE _{hotte}	29,2	
Classe d'efficacité fluidodynamique		Classe A	
Indice d'efficacité énergétique	EEI _{hotte}	43,3	
Classe d'efficacité énergétique		Classe A+	
Débit d'air mesuré au point de rendement maximal	Q _{BEP}	202,4	m³/h
Pression d'air mesurée au point de rendement maximal	P _{BEP}	250	Pa
Débit d'air maximal avec le réglage Boost	Q _{max}	611,3	m³/h
Débit d'air maximal (0 Pa)	Q _{max}	Réglage maximum: 410,6 Réglage minimum: 216,8	m³/h
Débit d'air en fonctionnement (lors d'une utilisation normale)		Réglage maximum: 397,7 Réglage minimum: 208,5	m³/h
Puissance électrique à l'entrée mesurée au point de rendement maximal	W _{BEP}	48,1	W
Puissance nominale du système d'éclairage	W _L	4,7	W
Éclairage moyen du système d'éclairage sur la surface de cuisson	E _{moyen}	135	lux
Efficacité lumineuse	LE _{hotte}	29	lux/w
Classe d'efficacité lumineuse		Classe A	
Degré de séparation des graisses	GFE _{hotte}	65,5	
Classe pour le degré de séparation des graisses		Classe D	
Consommation d'électricité mesurée en mode «veille»	P _s	NA	W
Consommation d'électricité mesurée en mode «arrêt»	P _o	0,50	W
Niveau de puissance acoustique	L _{WA}	Réglage Boost: 68 Réglage maximum: 62 Réglage minimum: 46	dB
Coordonnées de contact pour tout complément d'information	Sourcing & Creation 1, Avenue de la Motte, 59810 Lesquin, France contact@sc-ub.com		

Description	Symbole	Valeur	Unité
Modèle	Essentiel B EHI90b		
Code article	8012102		
Consommation d'énergie annuelle	AEC _{hotte}	19,9	kWh/a
Facteur d'accroissement dans le temps	f	0,9	
Efficacité fluidodynamique	FDE _{hotte}	29,2	
Classe d'efficacité fluidodynamique		Classe A	
Indice d'efficacité énergétique	EEI _{hotte}	43,8	
Classe d'efficacité énergétique		Classe A+	
Débit d'air mesuré au point de rendement maximal	Q _{BEP}	221,9	m ³ /h
Pression d'air mesurée au point de rendement maximal	P _{BEP}	237	Pa
Débit d'air maximal avec le réglage Boost	Q _{max}	601,0	m ³ /h
Débit d'air maximal (0 Pa)	Q _{max}	Réglage maximum: 405,8 Réglage minimum: 211,3	m ³ /h
Débit d'air en fonctionnement (lors d'une utilisation normale)		Réglage maximum: 391,5 Réglage minimum: 203,5	m ³ /h
Puissance électrique à l'entrée mesurée au point de rendement maximal	W _{BEP}	50,1	W
Puissance nominale du système d'éclairage	W _L	4,7	W
Éclairage moyen du système d'éclairage sur la surface de cuisson	E _{moyen}	100	lux
Efficacité lumineuse	LE _{hotte}	21	lux/w
Classe d'efficacité lumineuse		Classe B	
Degré de séparation des graisses	GFE _{hotte}	67,3	
Classe pour le degré de séparation des graisses		Classe D	
Consommation d'électricité mesurée en mode «veille»	P _s	NA	W
Consommation d'électricité mesurée en mode «arrêt»	P _o	0,50	W
Niveau de puissance acoustique	L _{WA}	Réglage Boost: 70 Réglage maximum: 63 Réglage minimum: 46	dB
Coordonnées de contact pour tout complément d'information	Sourcing & Creation 1, Avenue de la Motte, 59810 Lesquin, France contact@sc-ub.com		

Principle of use

You can use this extractor hood either in VENTILATION mode (figure 1) or in RECIRCULATION mode (figure 2) (factory configuration).

For both versions, you need to obtain a suitable vent duct. Please consult your retailer.

Characteristics of the vent duct

- Short and direct vent ducts should preferably be used.
- The vent duct must have a diameter of 150 mm, made of non-flammable material. You can also use a duct with a smaller diameter with a reducer (not supplied). In this case, fit a reducer on the backflow flap of the hood.
- The total length of the duct to the vent must not exceed 3 meters with one bend or 2 meters with two bends (maximum angle of bends: 90°).
- Use clamps (not supplied) to secure the duct and ensure its tightness.
- At the outlet, connect the vent duct to a grille or a facade flap.

Use in ventilation mode (figure 1)

If you have an outlet to the outside

- Air is drawn in and expelled to the outside through a ventilation duct (not supplied).
- Charcoal filters are installed as standard on the hood.
- **Do not use a charcoal filter when using the hood in VENTILATION mode.**
- Regulations regarding air exhaust must be respected.
- Connect the hood to the ducts and wall vents with a diameter equivalent to the air outlet (connection collar).
- Using ducts and wall vents with a smaller diameter will result in reduced ventilation performance and increased noise.
- Adequate room ventilation must be provided when a kitchen hood is used simultaneously with appliances using gas or other fuels.
- Air must not be sent into a duct to evacuate fumes from appliances using gas or other fuels.

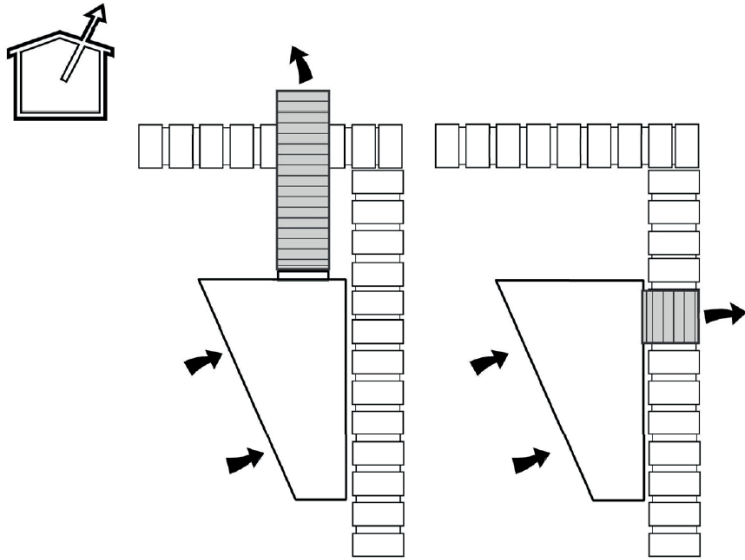


Figure 1

B

- The hood can only evacuate the equivalent of the replacement air that you allow to enter the room. This is why it is important for air to be able to enter the kitchen through a high or low ventilation grille or through an open door or window when using the hood.
- If there is insufficient air intake, a negative pressure may occur in the heating ducts (for example: open fire, heating).
- **When using the extraction hood simultaneously with other appliances using energy other than electricity (gas, coal), the negative pressure must not exceed 4 Pa (0.04 mBar).**

Use in recycling mode (figure 2)

If you do not have an outlet to the outside

- You must use the hood with charcoal filters. You can purchase charcoal filters in stores.
- Air is drawn in, filtered (through the charcoal filters), and recycled in the kitchen.

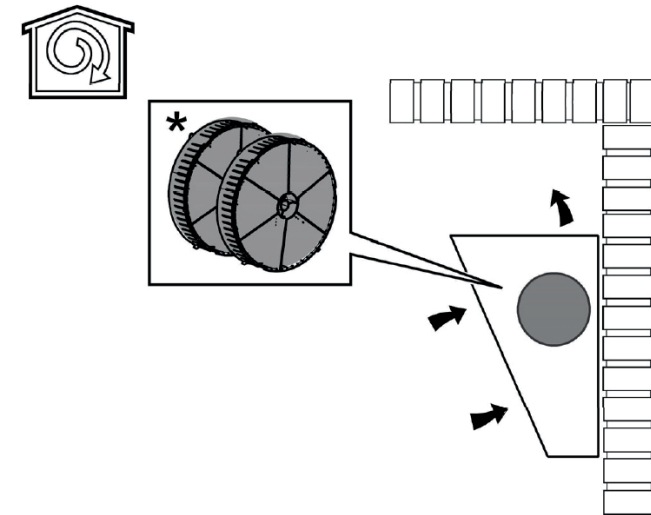


Figure 2

Wall mounting



- **At least 2 suitably qualified people are required to install the hood.** We recommend that you entrust the installation to specialists.
- **Do not plug the hood into the power outlet until the installation is complete.**



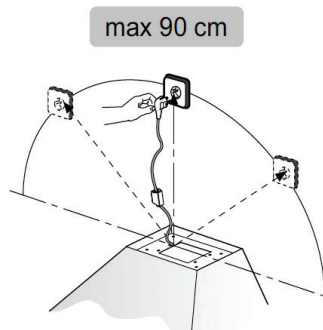
The screws provided with this wall bracket are intended exclusively for fixing to a wall made of solid bricks or concrete. Check the type of partition or wall on which you wish to install the hood. Ensure that the screws provided are compatible.

For installation on any other type of substrate, please contact a qualified professional installer and use appropriate equipment.

Before installing the hood

Determine the correct location for the hood. It should be centred over your cooking surface.

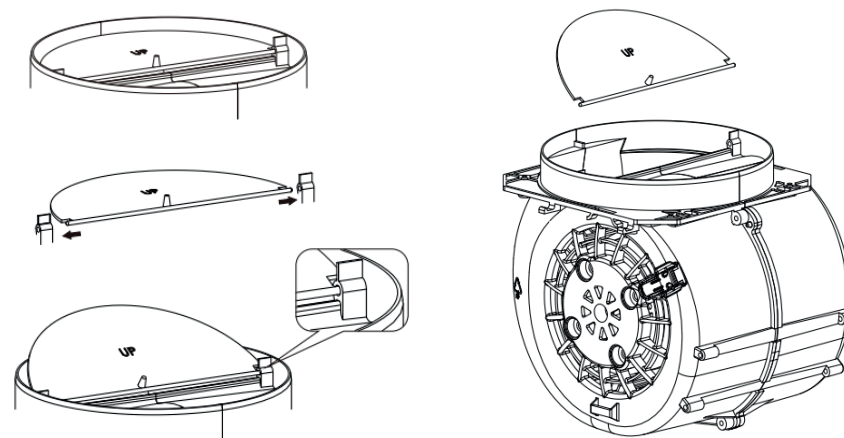
The hood should be located close to a power outlet as indicated in the diagram below. Ideally, the power outlet should be behind a duct cover.



A/ INSTALLATION WITH EXTERNAL VENTILATION

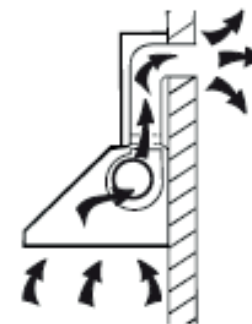
• INSTALLING THE BACKFLOW FLAP

Install the backflow flap on the outlet and ensure that the side marked "UP" is facing upwards, as shown in the diagram below.

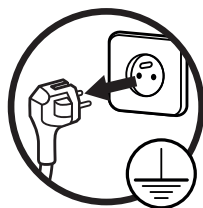


• WALL MOUNTING

If you have an external vent, you can connect your extractor hood as shown in the illustration below, using an extraction duct (flexible hose made from aluminium, enamel or other non-flammable material, with a diameter of 150 mm).



Before any installation,
unplug the appliance from the power outlet!



1. For optimal results, the extractor hood should be installed at a distance of 65 to 75 cm above the cooking surface (**diagram 1**).

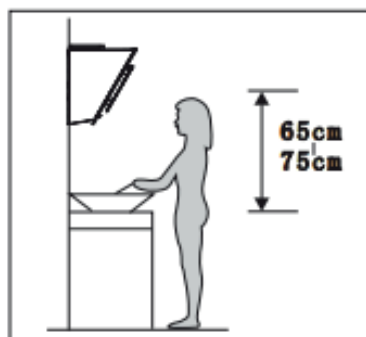


Diagram 1

2. After determining the height of the appliance, use the inner chimney support to mark the position of the holes that will be used for wall mounting the hood and its support. Drill 8 holes of \varnothing 8 mm and then insert the plugs. Regularly check the horizontal alignment using a spirit level. The position of the inner chimney support corresponds to the highest point of the chimney (**diagram 2**).
3. Screw two 4 x 30 mm screws into the wall using the plugs. The installed mounting screws must protrude 3 to 5 mm from the wall to hang the hood. Then use 2 screws of \varnothing 4 mm x 40 mm to fix the internal chimney support (**diagram 2**).

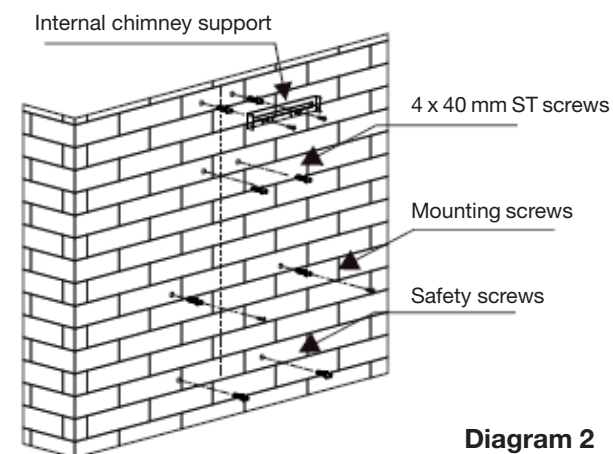


Diagram 2

4. Install the backflow flap and the ducting hose on the extractor hood.

Please note: The ducting hose is not supplied with this appliance.

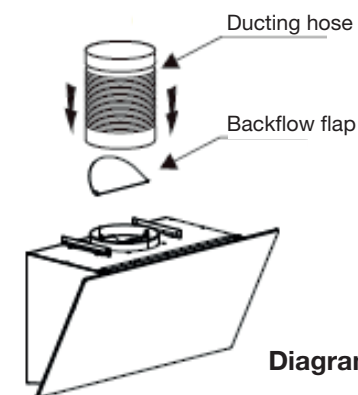


Diagram 3

5. Hang the hood on the wall by adjusting its position and secure the extractor hood using 2 ST safety screws \varnothing 4 mm x 30 mm.

Note: the two safety vents are located on the rear cover and have a diameter of 6 mm (**diagrams 4 and 6**).

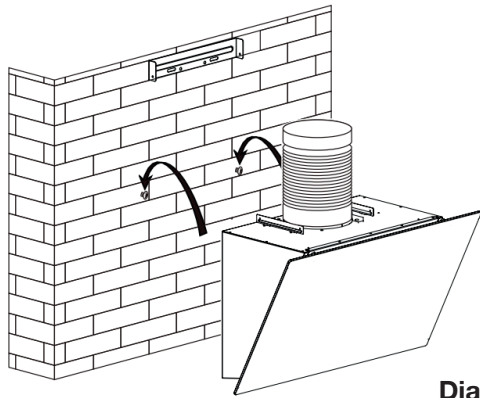


Diagram 4

6. Install the external chimney support on the external chimney using 2 ST screws \varnothing 4 mm x 8 mm and check that the internal chimney can bend easily (**diagram 5**).

7. Then place the chimney on the hood, using 2 ST screws \varnothing 4 mm x 8 mm to secure the external chimney to the hood cover and 2 ST screws \varnothing 4 mm x 40 mm to fix it to the wall. At the same time, direct the ducting hose outside (**diagram 6**).

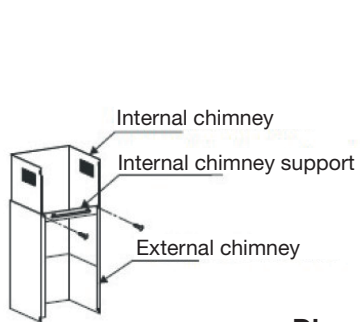


Diagram 5

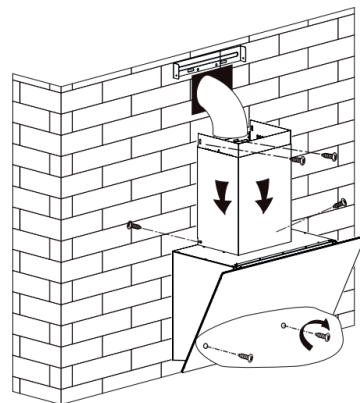


Diagram 6

8. Adjust the height of the internal chimney in relation to the position of the internal chimney support and secure it with 2 ST screws \varnothing 4 mm x 8 mm (**diagram 7**).

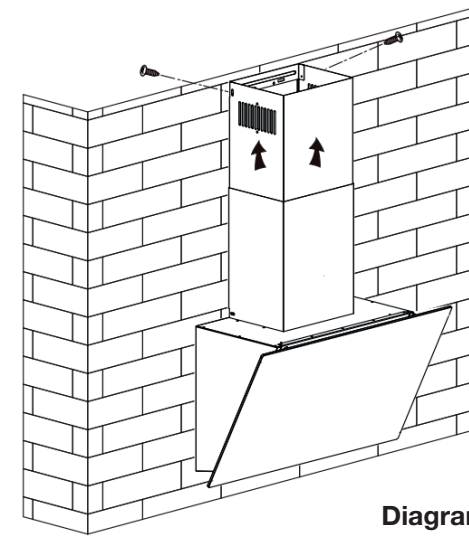


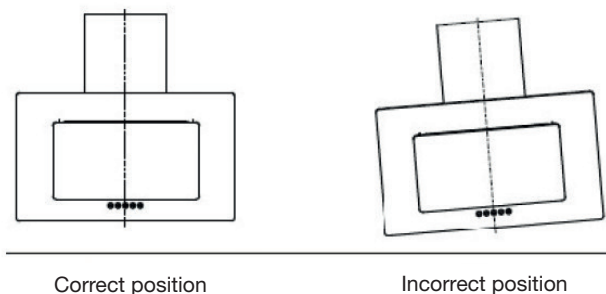
Diagram 7

TIPS FOR INSTALLING THE VENT DUCT

To achieve optimal air extraction, it is essential to strictly adhere to the following rules:

- Ensure that the ducting hose is short and straight.
- Do not shorten or obstruct the ducting hose.
- If using a ducting hose, always install it so that it is taut to limit pressure losses.
- Failure to comply with these basic instructions will impair the performance of the hood and increase its noise level.
- Any installation work must be carried out by a qualified electrician or another competent person.
- Do not connect the entire exhaust duct system of the hood to an existing ventilation system that is used for another appliance, such as heating, gas, or hot air ducts.

- The bend angle of the ducting hose must not be less than 120°; you should orient the hose horizontally, or you also have the option to direct the hose from the starting point upwards towards an exterior wall.
- Ensure that the ducting hose chosen for installation complies with applicable standards and is fireproof.
- Ensure that the vent duct chosen for installation complies with applicable standards and is fireproof.
- Once the installation is complete, ensure that the extractor hood is level, to prevent grease from accumulating at one end.



WARNINGS:

- For safety reasons, please use only fixing or mounting screws that have the dimensions recommended in this user guide.
- Any installation of screws or fixing devices not in accordance with these instructions may pose an electrical hazard.

B/ INSTALLATION WITHOUT EXTERNAL VENTILATION

B

Charcoal filters are used to eliminate odours that arise from food during cooking.

Under normal use, charcoal filters (without filter holders) should be replaced every three to six months, depending on your cooking habits. Please strictly follow the instructions below:

1. Before installing the charcoal filters, disconnect the appliance from the mains power supply.
2. Remove the grease filter.
3. Insert the pin of the charcoal filter into the rectangular hole of the fan (as indicated by arrow A below).
4. Push the other side of the charcoal filter towards the fan to flatten it (as indicated by arrow B), then push the filter into the fan.
5. Turn the charcoal filter on each side of the motor clockwise to lock it in place.



Notes:

- Ensure that the filter is securely attached; otherwise, it may dislodge and pose a danger.
- Installing a charcoal filter reduces the extraction power of the hood.

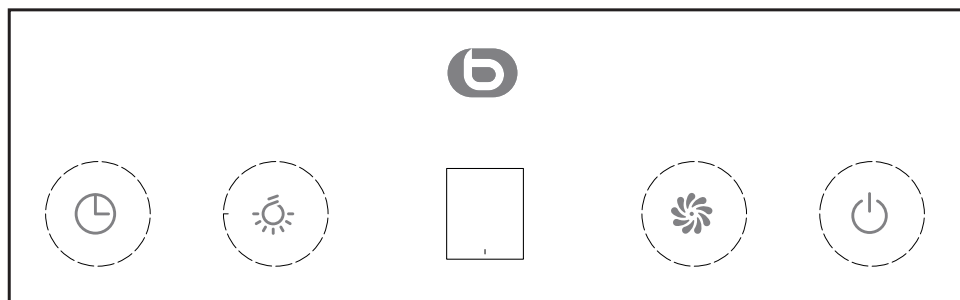
Use

The hood is designed to extract smoke, odours, and cooking vapours above the hob. For best results, turn on the hood about 5 minutes before cooking begins and let it run for 15 minutes after cooking until all odours are eliminated.

Touch controls

Your appliance is equipped with touch controls to operate the various functions. A light touch on the controls activates its operation. This activation is confirmed by a light, a display, and/or an audible signal. **Warning: Do not press more than one button at a time.**



Using the control panel






Turn on the hood

After connecting your appliance to the mains, the indicator lights and the display will light up and an audible signal will sound. Your extractor hood then enters standby mode.


Turn on / Put the hood in standby

- Once the hood is in standby (all indicator lights are off), press the  button to turn on the appliance. The number **1** appears on the display and the motor starts at low speed. The hood is now operational; you can now select your desired speed.
- To put the appliance in standby, press the  button again. On the next use, the hood will turn on at the last speed selected before it was put in standby.

Timer



1. Press the  button to use the Timer function.
2. This function can only be used when the extractor hood is in operation. It is inactive when the hood is in standby mode or if only the light is on.
3. Press the  button once to set the preselected duration of 9 minutes; the number **9** appears on the display.
4. The timer starts, and the minute numbers scroll on the display: **9, 8, 7...**
5. Once the time is up, the hood will automatically turn off. The display and the light will also turn off.
6. If you wish to interrupt the timer mode once activated, press the  button.

Light

Press the  key to turn the hood light on or off.

Select the extraction speed

When the hood is on (standby mode):

- Press the  key briefly to operate the hood at low speed. The number **1** is displayed on the screen.
- Press the  key briefly again to cycle through increasing the operating speed. The number of the selected speed is displayed on the screen: medium speed (**2**), high speed (**3**), Boost 1 (**4**) and Boost 2 (**5**), then back to low speed (**1**).
- Without your intervention, the hood operates at Boost 1 (**4**) or Boost 2 (**5**) for 7 minutes, then automatically switches back to high speed (**3**).

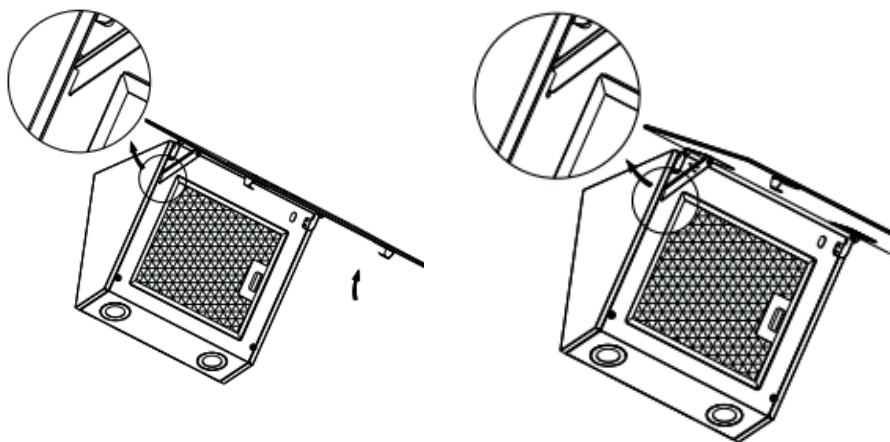
Energy savings

- When cooking, ensure there is sufficient fresh air so that the extractor hood can operate efficiently and quietly.
- Adjust the fan speed to the intensity of the cooking steam. Only use the boost mode when necessary. A low fan speed means low energy consumption.
- Should there be a lot of cooking steam, select a higher fan speed as soon as possible. Cooking steam already dispersed in the kitchen require the extractor hood to run for longer.
- Switch off the extractor hood when you no longer need it.
- Switch off the lights when you no longer need them.
- Clean the filter at the specified intervals or replace it to increase ventilation efficiency and prevent the risk of fire.
- Use a cooking lid to reduce cooking steam and condensation.

CAUTION:

- At the end of use, ensure that the hood is in off mode or standby mode, and that the light is off.
- The accessible parts of this appliance may become hot when used with cooking appliances.

Opening and closing the control panel



Opening:

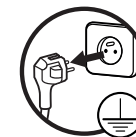
1. Lift the control panel.
2. Correctly position the hinge hook in its slot to keep the control panel open.
3. The control panel is held open and maintenance and cleaning of the charcoal filter can be performed.

Closing:

1. Lift the control panel.
2. While holding the control panel with one hand, use the other hand to slightly lift the hinge and release the retaining hook from its slot.
3. Close the control panel.

Cleaning and maintenance

Always unplug the hood before cleaning or servicing it.



- To prevent any risk of fire due to grease accumulation, adhere to the cleaning frequency of the hood as well as the cleaning and/or replacement of the filters.
- The extractor hood and the grease filter must be cleaned regularly to ensure they function correctly.
- Never use steam or high-pressure devices to clean the hood.

Cleaning the hood

- Stainless steel should be cleaned regularly (for example, every week) to ensure a long lifespan.
- Clean the hood with a soft sponge and warm water mixed with a mild detergent (such as dish soap). You can also use a specific cleaning liquid for stainless steel.
- Dry with a soft, clean cloth. Make sure to wipe the stainless steel in the direction of the grain to avoid unsightly scratches.
- Please do not use abrasive detergents that could damage the surfaces.
- Avoid letting the motor and other parts come into contact with water as this could damage the appliance.

Cleaning the control panel surface

- The coating of the control panel can be cleaned with warm soapy water. Ensure that the cloth is clean and well wrung out before cleaning.
- Use a soft, dry cloth to remove any residual moisture after cleaning.

IMPORTANT NOTE:

Use neutral detergents and avoid aggressive cleaning chemicals, powerful household detergents, or products containing abrasive substances, as they could damage the appearance of the appliance, risk removing any decorative impressions on the control panel, and void the manufacturer's warranty.


Cleaning the filters

Grease filter

6

The metal grease filter is designed to trap grease.

A clean filter helps the appliance to function correctly. In general, you should clean it **about once a month**. Please strictly follow the instructions below:

1. Press and hold the  key to put the hood in standby mode.
2. **To remove the grease filter** (diagram 8), push the glass panel upwards (1), push the filter tab backwards (2), and then release the filter by pulling it downwards (3).

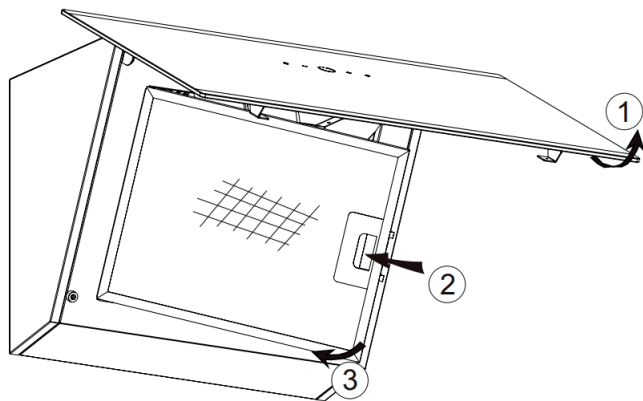


Diagram 8

3. You can clean the filter by hand: immerse the filter in hot water mixed with dish soap and let it soak for 10 to 15 minutes. Wear gloves and wash it thoroughly with a soft brush. Rinse thoroughly with clear water and let it dry. Do not press too hard. The filter is fragile and is easily damaged. Let the filter dry before fitting it back on the appliance.
4. Replace the filter on the hood and close the glass panel.

Charcoal filters

Under normal use, charcoal filters should be replaced every three to six months, depending on your cooking habits.

Please strictly follow the instructions below:

1. Before replacing the charcoal filters, disconnect the appliance from the mains power supply.
2. Remove the grease filter as indicated in the previous section.
3. **To remove the active charcoal filters**, turn the charcoal filters on each side of the motor counterclockwise and replace them with new filters.
4. Reassemble all the components by performing the disassembly procedure in reverse.
5. Plug the appliance into the mains power supply.

EN

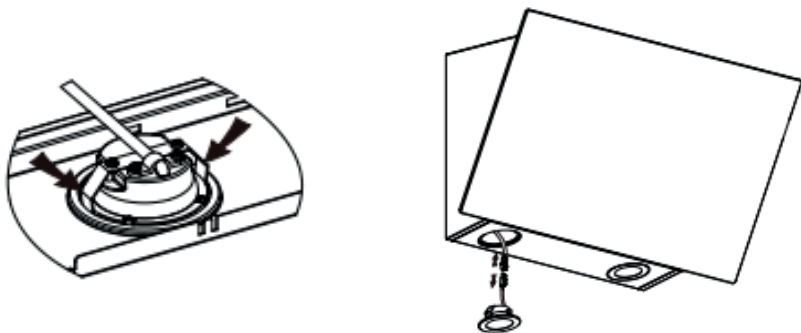
Replacing the bulbs

Before replacing the bulbs, the hood must be switched off, either by unplugging it from the power socket or by switching off the circuit breaker.

Please also ensure that the bulbs have cooled down sufficiently before touching them.

Use type lamp DBR-1.5-S-50 (ILCOS D code in according to standard IEC 61231).

1. Unplug the appliance from the mains power supply.
2. Remove the grease filter as indicated in the previous section.
3. Using a flat-head screwdriver, press both sides of the LED light spring inward until the light is released.
4. Next, gently pull on the light's connecting wire and disconnect the light's connecting wire terminal.



5. Carefully remove the used bulbs and replace them with bulbs that have the same specifications as the original: 2 LED bulbs, 1.5 W, code ILCOS DSR-1.5/65-S-64. Contact your store's service centre for replacement bulbs.
6. Reassemble all the components by performing the disassembly procedure in reverse.

Notes:

- Should the light not work, check that the bulbs have been installed correctly in their housing before contacting your retailer's after-sales service.
- The light on this hood is intended to be used only when you are cooking. It is not intended for general lighting for long periods. If used as such, the bulb may blow. Please turn off the light when you have finished cooking.

Troubleshooting guide

PROBLEM	POSSIBLE CAUSE	SOLUTION
The light comes on, but the motor does not work.	Have you selected one of the 5 speeds correctly?	
	Fault in the control panel.	Contact the repair centre.
	Fault in the motor.	Contact the repair centre.
The light does not come on, the motor does not work.	Have you pressed the light on/off button correctly?	
	The house fuses have blown.	Reset/change the fuses.
	Power cable The power supply is unplugged or poorly connected.	Reconnect the power cable properly to the socket. Check the socket by cross-testing with another device.
Liquid leak.	The backflow flap and the ventilation outlet have a sealing defect.	Disassemble the backflow flap and seal it with a sealing product.
	Leak at the connection between the chimney and the hood.	Remove the chimney and secure it tightly.
The lights do not turn on.	Defective bulbs	Replace the bulbs in accordance with this user guide.
Ventilation is insufficient.	The distance between the extractor hood and the cooking surface is too great.	Reposition the extractor hood at the correct distance.
	The selected speed is not suitable.	Select the speed that corresponds to the type of cooking.
	The charcoal filters (in recycling mode) must be replaced.	Replace the charcoal filters every 4 months under normal use.
	Should the grease filter be cleaned?	Clean the grease filter every month.
	Is the kitchen adequately ventilated? Are the air outlets blocked?	
The extractor hood is tilted.	The fixing screw is not tightened enough.	Tighten the fixing screw, ensuring that the hood is horizontal.

Replacing the power cord

The hood is supplied with a power cord as standard.

The appliance's power cord that attaches to the electrical network must be replaced by a qualified person who is familiar with safety standards and current legislation.

Contact customer service if it is necessary to replace the power cord of your hood.

The technical data and electrical connection conditions are indicated on the appliance's nameplate.

Do not use an extension lead, power strip or adapter as this may lead to overheating of the electrical connections.

Before connecting, ensure that your electrical line is equipped with a multi-pole circuit breaker with a contact opening distance of at least 3 mm.

Characteristics of the power cord

Single-phase power supply 220 - 240 V~		
Type of appliance	Type of cable	Section
Inclined hood EHI60b EHI90b	H05VVH2-F	2 x 0.75 mm ²

Technical Features

	Model EHI60b	Model EHI90b
Motor power	110 W	110 W
Annual energy consumption	19.2 kWh/year	19.9 kWh/year
Energy efficiency class	A+	A+
Electricity consumption in "off" mode	0.50 W	0.50 W
Supply voltage	220-240 V~ 50/60 Hz	220-240 V~ 50/60 Hz
Incandescent lamp	LED 2 x 1.5 W	LED 2 x 1.5 W
Minimum air flow	208 m ³ /h	203 m ³ /h
Maximum air flow	611 m ³ /h	601 m ³ /h
Hood width	600 mm	900 mm
Minimum/maximum height	736 mm / 1116 mm	736 mm / 1116 mm
Suction unit (H x L x D)	336 x 600 x 296 mm	336 x 900 x 296 mm
Chimney (L x D)	222 x 172 mm	222 x 172 mm
Sound volume at minimum power	46 dB	46 dB
Sound volume at maximum power	68 dB	70 dB
Filters	- Aluminium filter (x1) - Charcoal filters (x2)	
Accessories provided	- Mounting kit - Chimney - Backflow flap - Aluminium filters (x1) - Charcoal filters (x2)	

EN - Product information sheet - Hood

Measurements made according to Regulation No. 65/2014, 66/2014 of the European Commission

Description	Symbol	Value	Unit
Model identification	Essentiel B EHI60b		
Code article	8012103		
Annual Energy Consumption	AEC _{hood}	19,2	kWh/a
Time increase factor	f	0,9	
Fluid Dynamic Efficiency	FDE _{hood}	29,2	
Fluid Dynamic Efficiency class		Classe A	
Energy Efficiency Index	EEI _{hood}	43,3	
Energy Efficiency class		Classe A+	
Measured air flow rate at best efficiency point	Q _{BEP}	202,4	m ³ /h
Measured air pressure at best efficiency point	P _{BEP}	250	Pa
Maximum air flow at boost setting	Q _{max}	611,3	m ³ /h
Maximum air flow (0 pa)	Q _{max}	highest setting: 410,6 lowest setting: 216,8	m ³ /h
Air flow at working point (in normal use)		highest setting: 397,7 lowest setting: 208,5	m ³ /h
Measured electric power input at best efficiency point	W _{BEP}	48,1	W
Nominal power of the lighting system	W _L	4,7	W
Average illumination of the lighting system on the cooking surface	E _{middle}	135	lux
Lighting Efficiency	LE _{hood}	29	lux/w
Lighting efficiency class		Classe A	
Grease Filtering Efficiency	GFE _{hood}	65,5	
Grease Filtering Efficiency (GFE hood) class		Classe D	
Measured power consumption in standby mode	P _s	NA	W
Measured power consumption in off mode	P _o	0,50	W
Sound power level	L _{WA}	Boost setting: 68 Highest setting: 62 Lowest setting: 46	dB
Contact details for further information	Sourcing & Creation 1, Avenue de la Motte, 59810 Lesquin, France contact@sc-ub.com		

EN

Description	Symbol	Value	Unit
Model identification	Essentiel B EHI90b		
Code article	8012102		
Annual Energy Consumption	AEC_{hood}	19,9	kWh/a
Time increase factor	f	0,9	
Fluid Dynamic Efficiency	FDE_{hood}	29,2	
Fluid Dynamic Efficiency class		Classe A	
Energy Efficiency Index	EEl_{hood}	43,8	
Energy Efficiency class		Classe A+	
Measured air flow rate at best efficiency point	Q_{BEP}	221,9	m ³ /h
Measured air pressure at best efficiency point	P_{BEP}	237	Pa
Maximum air flow at boost setting	Q_{max}	601,0	m ³ /h
Maximum air flow (0 pa)	Q_{max}	highest setting: 405,8 lowest setting: 211,3	m ³ /h
Air flow at working point (in normal use)		highest setting: 391,5 lowest setting: 203,5	m ³ /h
Measured electric power input at best efficiency point	W_{BEP}	50,1	W
Nominal power of the lighting system	W_L	4,7	W
Average illumination of the lighting system on the cooking surface	E_{middle}	100	lux
Lighting Efficiency	LE_{hood}	21	lux/w
Lighting efficiency class		Classe B	
Grease Filtering Efficiency	GFE_{hood}	67,3	
Grease Filtering Efficiency (GFE hood) class		Classe D	
Measured power consumption in standby mode	P_s	NA	W
Measured power consumption in off mode	P_o	0,50	W
Sound power level	L_{WA}	Boost setting: 70 Highest setting: 63 Lowest setting: 46	dB
Contact details for further information	Sourcing & Creation 1, Avenue de la Motte, 59810 Lesquin, France contact@sc-ub.com		

Betriebsart

Sie können diese Dunstabzugshaube entweder im ABLUFT-Betrieb (Abbildung 1) oder im UMLUFT-Betrieb (Abbildung 2) (Werkseinstellung) verwenden. Für beide Betriebsarten müssen Sie sich eine geeignete Abluftleitung besorgen. Bitte erkundigen Sie sich bei Ihrem Fachhändler.

Eigenschaften des Abluftrohrs

- Wählen Sie vorzugsweise kurze und unverzweigte Abluftrohre.
- Das Abluftrohr muss einen Durchmesser von 150 mm haben und aus nicht brennbarem Material bestehen. Sie können auch ein Rohr mit kleinerem Durchmesser mit einem Reduzierstück (nicht im Lieferumfang enthalten) verwenden. In diesem Fall bringen Sie am Rückschlagventil der Haube ein Reduzierstück an.
- Die Gesamtlänge des Rohrs bis zur Ausgangsöffnung darf 3 Meter mit einer Biegung oder 2 Meter mit zwei Biegungen nicht überschreiten (maximaler Winkel der Biegungen: 90°).
- Verwenden Sie zur Befestigung und Abdichtung des Rohrs Rohrschellen (nicht im Lieferumfang enthalten).
- Verbinden Sie das Abluftrohr mit einem Gitter oder einer Fassadenklappe.

Verwendung im Abluftbetrieb (Abbildung 1)

Wenn Sie einen Ausgang nach draußen haben

- Die Luft wird angesaugt und über ein Abluftrohr (nicht im Lieferumfang enthalten) nach außen abgeleitet.
- Die Kohlefilter wurden werkseitig in die Dunstabzugshaube eingesetzt.
- **Verwenden Sie für den ABLUFT-Betrieb der Dunstabzugshaube keinen Kohlefilter.**
- Die Vorschriften zur Luftableitung müssen eingehalten werden.
- Verbinden Sie die Haube mit den Abluftrohren und -öffnungen in der Wand, deren Durchmesser dem Abluftstutzen entspricht (Verbindungsschelle).
- Die Verwendung von Abluftrohren und Abluftöffnungen mit einem geringeren Durchmesser führt zu einer Verringerung der Abluftleistung und einer Zunahme der Geräusentwicklung.
- Bei gleichzeitiger Verwendung einer Dunstabzugshaube und von Geräten, die Gas oder andere Brennstoffe verwenden, muss für eine ausreichende

Belüftung des Raumes gesorgt werden.

- Die Luft darf nicht in ein Rohr zur Ableitung von Dämpfen/Rauch von Geräten, die mit Gas oder einem anderen Brennstoff betrieben werden, geleitet werden.

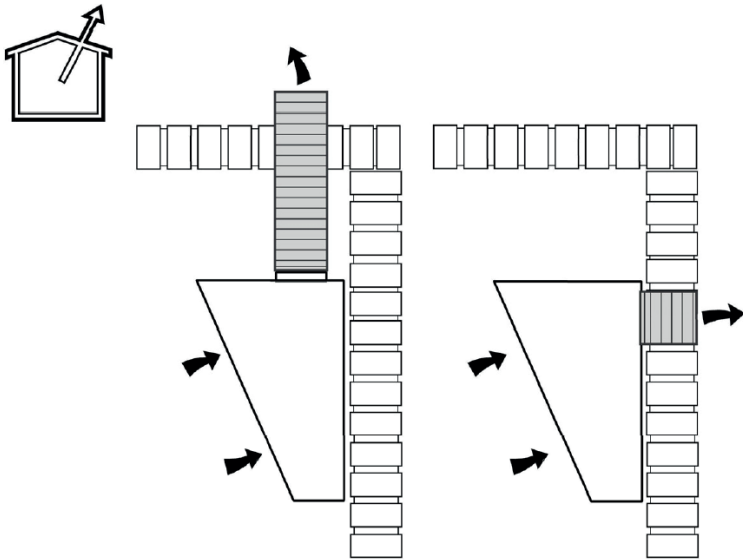


Abbildung 1



- Die Dunstabzugshaube kann nur so viel Luft ableiten, wie Ersatzluft in den Raum nachströmen kann. Aus diesem Grund ist es wichtig, dass bei Verwendung der Dunstabzugshaube Luft durch ein oberes oder unteres Lüftungsgitter oder durch eine angelehnte Tür oder ein offenes Fenster in die Küche strömen kann.
- Bei unzureichender Luftzufuhr kann es zu Unterdruck in den Heizungsrohren kommen (z. B. durch offenes Feuer, Heizung).
- **Wenn Sie die Dunstabzugshaube gleichzeitig mit anderen Geräten verwenden, die mit einer anderen Energiequelle als Strom (Gas, Kohle) betrieben werden, darf der Unterdruck 4 Pa (0,04 mBar) nicht überschreiten.**

Verwendung im Umluftbetrieb (Abbildung 2)

Wenn Sie keinen Ausgang nach draußen haben

- Sie müssen die Dunstabzugshaube mit Kohlefiltern verwenden. Kohlefilter sind im Handel erhältlich.
- Die Luft wird angesaugt, gefiltert (durch Kohlefilter) und wieder in die Küche zurückgeführt.

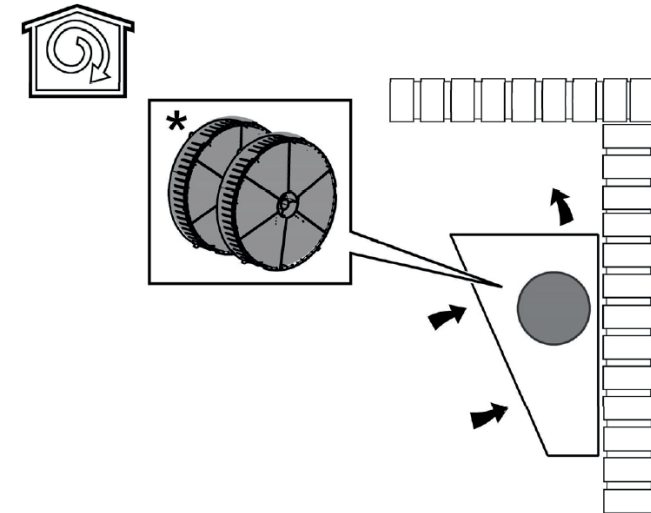


Abbildung 2

Wandinstallation



- **Die Installation der Dunstabzugshaube muss von mindestens 2 qualifizierten Personen durchgeführt werden.** Wir empfehlen Ihnen, die Installation Fachleuten anzuvertrauen.
- **Schließen Sie die Dunstabzugshaube erst nach Abschluss der Installation an die Steckdose an.**



Die mit dieser Wandhalterung mitgelieferten Schrauben sind ausschließlich für die Befestigung an einer Wand aus Vollziegeln oder Beton vorgesehen.

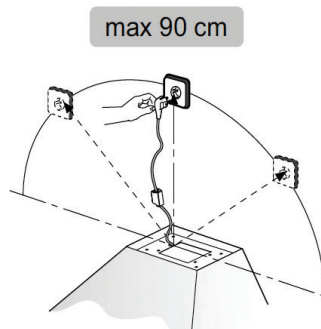
Überprüfen Sie die Beschaffenheit der Trennwand oder Wand, an der Sie die Dunstabzugshaube anbringen möchten. Vergewissern Sie sich, dass die mitgelieferten Schrauben geeignet sind.

Für die Montage an anderen Untergründen wenden Sie sich an einen zugelassenen Fachinstallateur und verwenden Sie geeignetes Material.

Vor der Installation der Dunstabzugshaube

Bestimmen Sie den richtigen Ort für die Dunstabzugshaube. Sie muss mittig über Ihrem Kochfeld angebracht werden.

Die Dunstabzugshaube muss sich in der Nähe einer Steckdose befinden, wie in der folgenden Abbildung dargestellt. Idealerweise sollte sich die Steckdose hinter einer Abdeckung befinden.

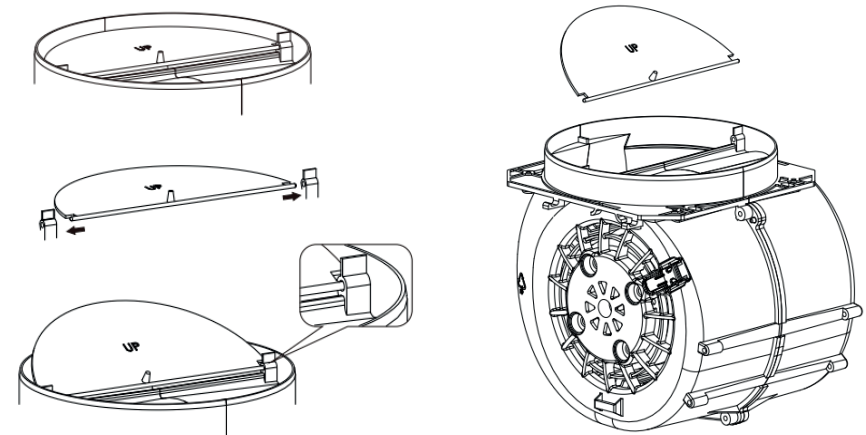


max 90 cm

A/ INSTALLATION MIT AUSSENABLUFT

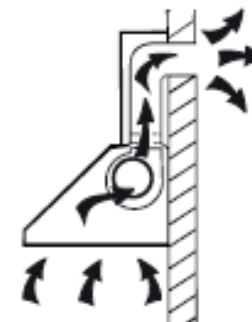
• ANBRINGEN DES RÜCKSCHLAGVENTILS

Bringen Sie das Rückschlagventil am Ausgang an und stellen Sie sicher, dass die Seite mit der Aufschrift „UP“ nach oben zeigt, wie in der folgenden Abbildung dargestellt.

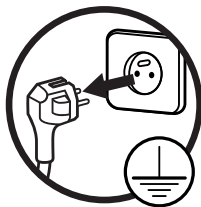


• WANDMONTAGE

Wenn Sie über eine Ableitung nach außen verfügen, können Sie Ihre Dunstabzugshaube wie in der folgenden Abbildung gezeigt mithilfe eines Abluftrohrs (flexibles Rohr aus Aluminium, Emaille oder einem anderen nicht brennbaren Material mit einem Durchmesser von 150 mm) anschließen.



Vor jeder Installation
Ziehen Sie den Netzstecker aus der Steckdose!



1. Für ein optimales Ergebnis sollte die Dunstabzugshaube in einem Abstand von 65 bis 75 cm über der Kochfläche installiert werden (**Abbildung 1**).

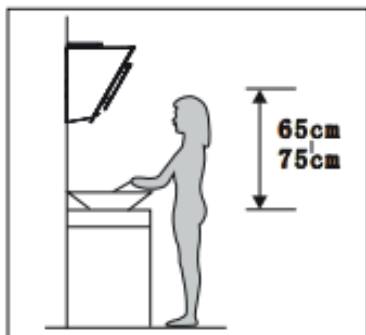


Abbildung 1

2. Nachdem Sie die Höhe des Geräts festgelegt haben, verwenden Sie die Innenhalterung des Abzugs, um die Position der Löcher zu markieren, die für die Wandmontage der Haube und ihrer Halterung verwendet werden. Bohren Sie 8 Löcher mit einem Durchmesser von 8 mm und setzen Sie die Dübel ein. Überprüfen Sie regelmäßig mit einer Wasserwaage, ob die Halterung waagrecht ist. Die Position der Innenhalterung des Abzugs entspricht der höchsten Stelle des Abzugs (**Abbildung 2**).

3. Befestigen Sie 2 Schrauben (4 x 30 mm) mit Dübeln in der Wand. Die Befestigungsschrauben müssen 3 bis 5 mm aus der Wand herausragen, damit die Dunstabzugshaube aufgehängt werden kann. Befestigen Sie anschließend die Halterung für den Innenabzug mit zwei Schrauben \varnothing 4 mm x 40 mm (**Abbildung 2**).

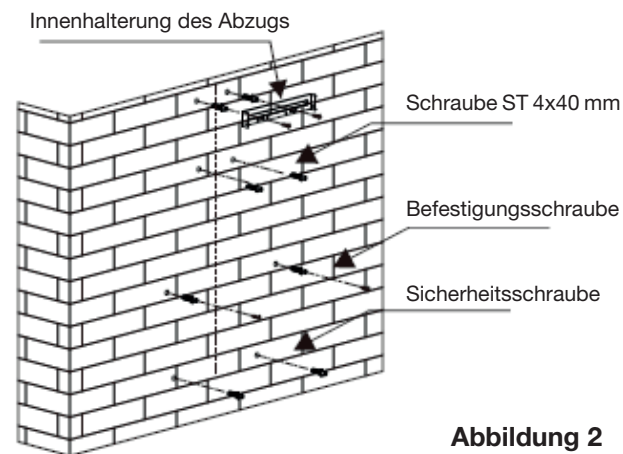


Abbildung 2

4. Installieren Sie das Rückschlagventil und das flexible Rohr an der Dunstabzugshaube.

Hinweis: Das flexible Rohr ist nicht im Lieferumfang dieses Geräts enthalten.

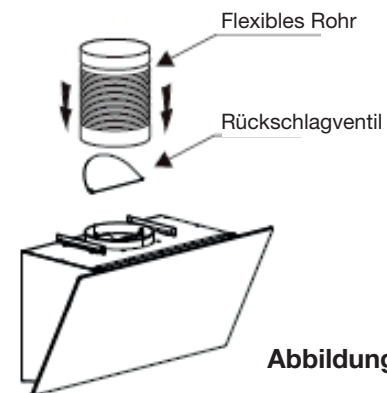
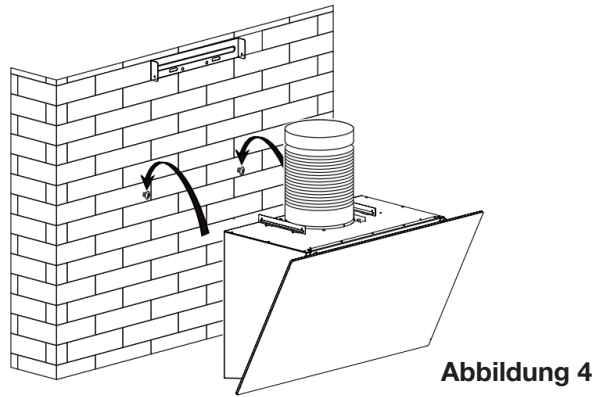


Abbildung 3

5. Hängen Sie die Dunstabzugshaube an die Wand, passen Sie ihre Position an und befestigen Sie sie mit 2 Sicherheitsschrauben ST \varnothing 4 mm x 30 mm.

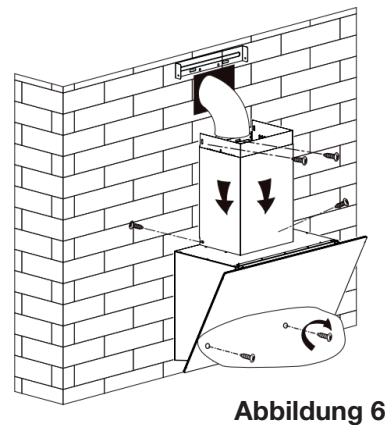
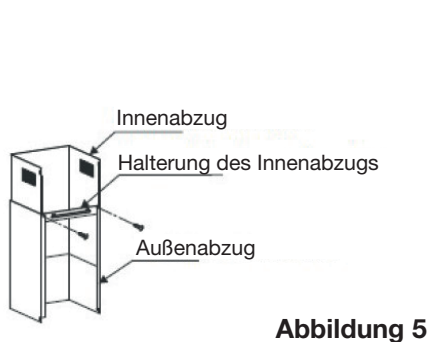
Hinweis: Die beiden Sicherheitslüftungsöffnungen befinden sich an der hinteren

Abdeckung und haben einen Durchmesser von 6 mm (**Abbildungen 4 und 6**).

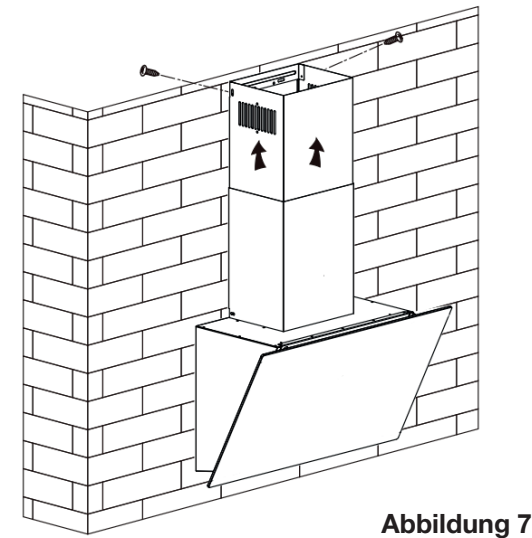


6. Befestigen Sie die Halterung des Außenabzugs mit zwei Schrauben ST Ø 4 mm x 8 mm am Außenabzug und überprüfen Sie, ob sich der Innenabzug leicht biegen lässt (**Abbildung 5**).

7. Setzen Sie anschließend den Abzug auf die Haube und befestigen Sie ihn mit zwei Schrauben ST Ø 4 mm x 8 mm an der Haubenabdeckung und mit zwei Schrauben ST Ø 4 mm x 40 mm an der Wand. Führen Sie gleichzeitig das flexible Rohr nach außen (**Abbildung 6**).



8. Stellen Sie die Höhe des Innenabzugs entsprechend der Position der Halterung des Innenabzugs ein und befestigen Sie ihn mit 2 Schrauben ST Ø 4 mm x 8 mm (**Abbildung 7**).

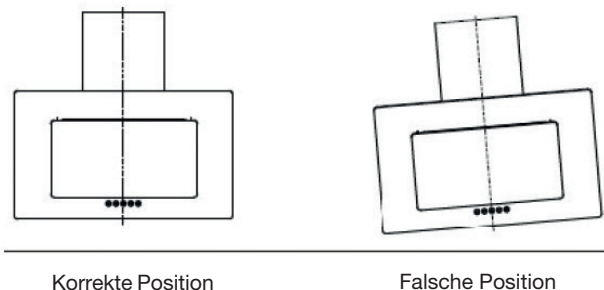


TIPPS FÜR DIE INSTALLATION DES ABLUFTROHRS

Um eine optimale Luftabsaugung zu erzielen, müssen die folgenden Regeln strikt eingehalten werden:

- Achten Sie darauf, dass das flexible Rohr kurz und gerade ist.
- Verkürzen und behindern Sie das flexible Rohr nicht.
- Bei Verwendung eines flexiblen Rohrs muss dieses immer straff installiert werden, um Druckverluste zu begrenzen.
- Die Nichtbeachtung dieser grundlegenden Anweisungen beeinträchtigt die Leistung der Dunstabzugshaube und erhöht deren Geräuschpegel.
- Alle Installationsarbeiten müssen von einem qualifizierten Elektriker oder einer anderen sachkundigen Person durchgeführt werden.
- Schließen Sie die Abluftrohre der Dunstabzugshaube nicht an ein bestehendes Belüftungssystem an, das für ein anderes Gerät verwendet wird, wie z. B. Heizungs-, Gas- oder Warmluftleitungen.

- Der Biegungswinkel des flexiblen Rohrs darf nicht weniger als 120° betragen; Sie müssen das Rohr horizontal ausrichten; Sie haben auch die Möglichkeit, das Rohr vom Ausgangspunkt nach oben und zu einer Außenwand zu führen.
- Stellen Sie sicher, dass das für die Installation ausgewählte flexible Rohr den geltenden Normen entspricht und feuerfest ist.
- Stellen Sie sicher, dass die für die Installation gewählte Abzugsleitung den geltenden Normen entspricht und feuerfest ist.
- Stellen Sie nach der Installation sicher, dass die Dunstabzugshaube waagrecht ist, damit sich das Fett nicht an einem Ende ansammelt.



WARNHINWEISE:

- Verwenden Sie aus Sicherheitsgründen nur Befestigungs- oder Montageschrauben mit den in dieser Bedienungsanleitung empfohlenen Abmessungen.
- Jede Verwendung von Schrauben oder Befestigungselementen, die nicht den vorliegenden Anweisungen entsprechen, kann zu einer elektrischen Gefahr führen.

B/ INSTALLATION OHNE AUSSENABLUFT

6

Kohlefilter dienen dazu, Gerüche zu beseitigen, die beim Kochen von Lebensmitteln entstehen.

Bei normalem Gebrauch sollten die Kohlefilter (ohne Filterhalter) je nach Ihren Kochgewohnheiten alle drei bis sechs Monate ausgetauscht werden. Bitte beachten Sie dabei unbedingt die folgenden Hinweise:

1. Trennen Sie das Gerät vor dem Einsetzen der Kohlefilter von der Stromquelle.
2. Entfernen Sie den Fettfilter.
3. Stecken Sie den Pin des Kohlefilters in die rechteckige Öffnung des Lüfters (wie durch den Pfeil A unten angezeigt).
4. Schieben Sie die andere Seite des Kohlefilters in Richtung Lüfter, um ihn flach zu drücken (wie durch den Pfeil B angezeigt), und drücken Sie dann den Filter in den Lüfter.
5. Drehen Sie den Kohlefilter auf jeder Seite des Motors im Uhrzeigersinn, um ihn in seiner Position zu verriegeln.



Hinweise:

- Vergewissern Sie sich, dass der Filter richtig befestigt ist, da er sich sonst lösen und eine Gefahr darstellen kann.
- Das Einsetzen eines Kohlefilters verringert die Absaugleistung der Dunstabzugshaube.

DE

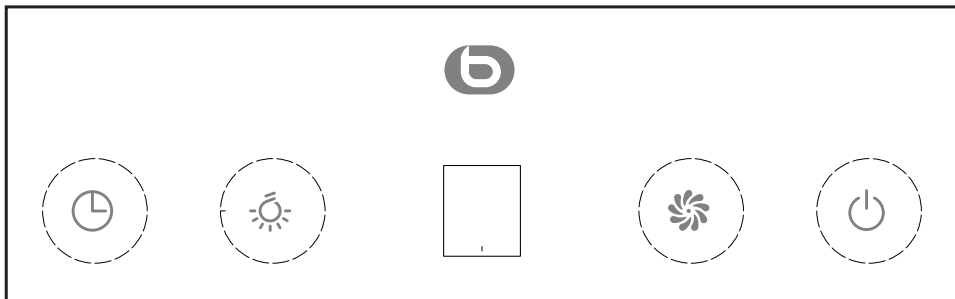
Verwendung

Die Dunstabzugshaube dient dazu, Rauch, Gerüche und Kochdämpfe über dem Kochfeld abzusaugen. Um bessere Ergebnisse zu erzielen, schalten Sie die Dunstabzugshaube etwa 5 Minuten vor Beginn des Garvorgangs ein und lassen Sie sie nach Beendigung des Garvorgangs noch 15 Minuten lang laufen, bis alle Gerüche vollständig beseitigt sind.

Sensortasten

Ihr Gerät ist mit Sensortasten ausgestattet, mit denen Sie die verschiedenen Funktionen steuern können. Durch leichtes Antippen der Tasten wird die jeweilige Funktion aktiviert. Diese Aktivierung wird durch eine Kontrollleuchte, eine Anzeige und/oder ein akustisches Signal bestätigt. Achtung, betätigen Sie jeweils nur eine Taste.


Verwendung des Bedienfelds




Einschalten der Dunstabzugshaube

Nachdem Sie Ihr Gerät an die Stromquelle angeschlossen haben, leuchten die Kontrollleuchten und das Display auf und es ertönt ein Signalton. Ihre Dunstabzugshaube wechselt dann in den Stand-by-Modus.




Dunstabzugshaube einschalten/in den Stand-by-Modus schalten

- Sobald sich die Dunstabzugshaube im Stand-by-Modus befindet (alle Anzeigen sind ausgeschaltet), drücken Sie die Taste , um das Gerät einzuschalten. Die Zahl **1** wird auf dem Display angezeigt, der Motor startet mit


langsamer Geschwindigkeit. Die Dunstabzugshaube ist jetzt betriebsbereit und Sie können nun die gewünschte Geschwindigkeit auswählen.

- Um das Gerät in den Stand-by-Modus zu schalten, drücken Sie erneut die Taste . Bei der nächsten Verwendung schaltet sich die Dunstabzugshaube mit der zuletzt vor dem Stand-by-Modus gewählten Geschwindigkeit ein.

Timer



1. Drücken Sie die Taste , um die Timer-Funktion zu verwenden.
2. Diese Funktion kann nur verwendet werden, wenn die Dunstabzugshaube in Betrieb ist. Sie ist inaktiv, wenn sich die Dunstabzugshaube im Stand-by-Modus befindet oder nur die Beleuchtung eingeschaltet ist.
3. Drücken Sie einmal auf die Taste , um die voreingestellte Dauer von 9 Minuten einzustellen. Die Zahl **9** wird auf dem Display angezeigt.
4. Der Timer startet und die Minuten werden auf dem Display angezeigt: **9, 8, 7 ...**
5. Nach Ablauf der Zeit schaltet sich die Dunstabzugshaube automatisch aus. Das Display und die Lampe schalten sich ebenfalls aus.
6. Wenn Sie den Timer nach dem Einschalten unterbrechen möchten, drücken Sie die Taste .

Beleuchtung

Drücken Sie die Taste , um die Beleuchtung der Dunstabzugshaube ein- oder auszuschalten.

Auswählen der Absauggeschwindigkeit

Wenn die Dunstabzugshaube an die Stromquelle angeschlossen ist (Stand-by-Modus):

- Drücken Sie einmal kurz auf die Taste , um die Dunstabzugshaube mit langsamer Geschwindigkeit zu starten. Die Zahl **1** wird auf dem Display angezeigt.
- Drücken Sie noch einmal kurz die Taste , um die Betriebsgeschwindigkeit stufenweise zu erhöhen. Die gewählte Geschwindigkeit wird auf dem Display angezeigt: mittlere Geschwindigkeit (**2**), schnelle Geschwindigkeit (**3**), Boost 1 (**4**) und Boost 2 (**5**), dann zurück zur langsamen Geschwindigkeit (**1**).
- Wenn Sie keine Taste betätigen, läuft die Dunstabzugshaube automatisch 7 Minuten mit der Geschwindigkeit Boost 1 (**4**) oder Boost 2 (**5**) und schaltet dann automatisch wieder auf die schnelle Geschwindigkeit (**3**) zurück.

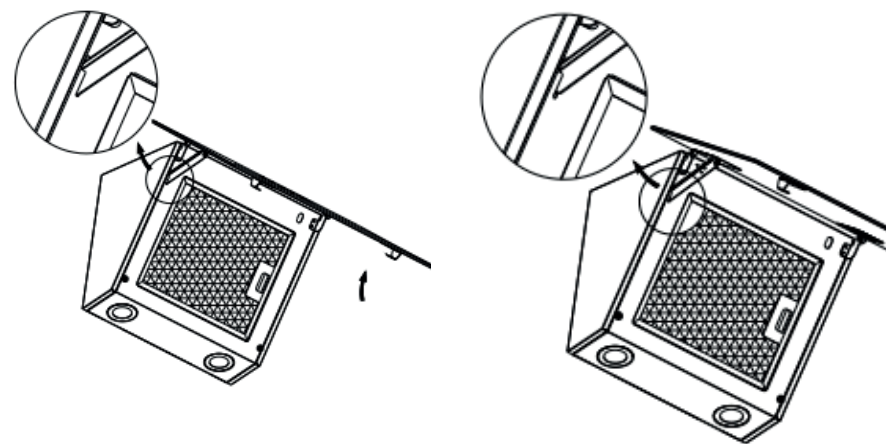
Stromsparen

- Sorgen Sie beim Kochen für ausreichend Frischluftzufuhr, damit die Dunstabzugshaube effizient und geräuscharm arbeiten kann.
- Passen Sie die Geschwindigkeit des Lüfters an die Intensität der Kochdämpfe an. Verwenden Sie die Boost-Modi nur, wenn es erforderlich ist. Eine niedrige Lüftergeschwindigkeit verbraucht weniger Strom.
- Bei starken Kochdämpfen wählen Sie schnellstmöglich eine höhere Lüftergeschwindigkeit. Wenn sich die Kochdämpfe bereits in der Küche ausgebreitet haben, muss die Dunstabzugshaube länger laufen.
- Schalten Sie die Dunstabzugshaube aus, wenn Sie sie nicht mehr benötigen.
- Schalten Sie das Licht aus, wenn Sie es nicht mehr benötigen.
- Reinigen Sie den Filter in den angegebenen Intervallen oder ersetzen Sie ihn, um die Effizienz der Lüftung zu erhöhen und Brandgefahr zu vermeiden.
- Verwenden Sie einen Deckel, um den Kochdampf und die Kondensation zu reduzieren.

VORSICHT:

- Stellen Sie nach Gebrauch sicher, dass sich die Dunstabzugshaube im Aus- oder Stand-by-Modus befindet und das Licht ausgeschaltet ist.
- Die zugänglichen Teile dieses Geräts können bei Verwendung mit Kochgeräten heiß werden.

Öffnen und Schließen des Bedienfelds



Öffnen:

1. Heben Sie das Bedienfeld an.
2. Setzen Sie den Scharnierhaken korrekt in seine Halterung ein, um das Bedienfeld in geöffneter Position zu halten.
3. Das Bedienfeld wird in geöffneter Position gehalten, sodass die Wartung und Reinigung des Kohlefilters durchgeführt werden können.

Schließen:

1. Heben Sie das Bedienfeld an.
2. Halten Sie das Bedienfeld mit einer Hand fest und heben Sie mit der anderen Hand das Scharnier leicht an, um den Haltehaken aus seiner Halterung zu lösen.
3. Schließen Sie das Bedienfeld wieder.

Reinigung und Wartung

Trennen Sie die Dunstabzugshaube immer von der Stromquelle, bevor Sie sie reinigen oder warten.



- Um Brandgefahr durch Fettablagerungen zu vermeiden, halten Sie sich an die vorgeschriebenen Reinigungsintervalle für die Dunstabzugshaube und reinigen und/oder ersetzen Sie die Filter regelmäßig.
- Die Dunstabzugshaube und der Fettfilter müssen regelmäßig gereinigt werden, um einen einwandfreien Betriebszustand zu gewährleisten.
- Verwenden Sie niemals Dampf- oder Hochdruckgeräte zur Reinigung der Dunstabzugshaube.

Reinigung der Dunstabzugshaube

- Der Edelstahl muss regelmäßig (z. B. wöchentlich) gereinigt werden, um eine lange Lebensdauer zu gewährleisten.
- Reinigen Sie die Dunstabzugshaube mit einem weichen Schwamm und warmem Wasser mit einem milden Reinigungsmittel (z. B. Geschirrspülmittel). Sie können auch eine spezielle Reinigungsflüssigkeit für Edelstahl verwenden.
- Trocknen Sie die Dunstabzugshaube mit einem weichen, sauberen Tuch ab. Wischen Sie Edelstahl unbedingt in Richtung der Maserung ab, um unschöne Kratzer zu vermeiden.
- Verwenden Sie keine scheuernden Reinigungsmittel, da diese die Oberflächen beschädigen könnten.
- Lassen Sie den Motor und andere Teile nicht mit Wasser in Kontakt kommen, da dies zu Schäden am Gerät führen kann.

Reinigung der Oberfläche des Bedienfelds

- Die Beschichtung des Bedienfelds kann mit warmem Seifenwasser gereinigt werden. Vergewissern Sie sich, dass das Tuch sauber und gut ausgewrungen ist, bevor Sie mit der Reinigung beginnen.
- Verwenden Sie ein weiches, trockenes Tuch, um nach der Reinigung eventuelle Feuchtigkeitsrückstände wegzuwischen.

WICHTIGER HINWEIS:

Verwenden Sie neutrale Reinigungsmittel und vermeiden Sie aggressive chemische Reinigungsmittel, starke Haushaltsreiniger oder Produkte, die Scheuermittel enthalten, da diese das Aussehen des Geräts beeinträchtigen, eventuelle dekorative Aufdrucke auf dem Bedienfeld entfernen und zum Erlöschen der Herstellergarantie führen können.


Reinigung der Filter

Fettfilter



Der Metall-Fettfilter dient dazu, Fette aufzufangen.

Ein sauberer Filter gewährleistet den einwandfreien Betrieb des Geräts. Im Allgemeinen sollten Sie ihn etwa einmal im Monat reinigen. Bitte beachten Sie dabei unbedingt die folgenden Hinweise:

1. Drücken Sie die Taste , um die Dunstabzugshaube in den Stand-by-Modus zu schalten.
2. **Um den Fettfilter** (Abbildung 8) zu entfernen, schieben Sie die Glasplatte nach oben (1), drücken Sie die Zunge des Filters nach hinten (2) und nehmen Sie den Filter heraus, indem Sie ihn nach unten ziehen (3).

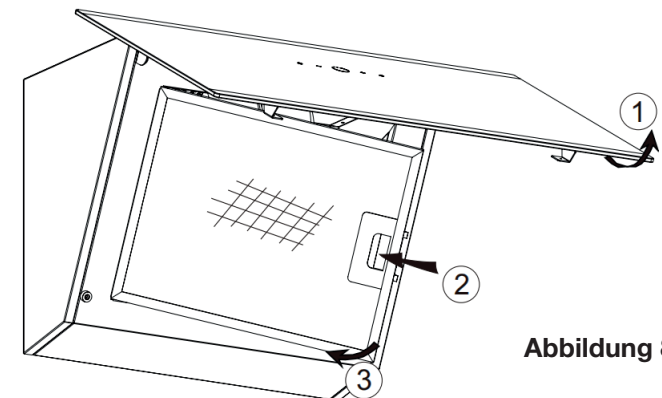


Abbildung 8

3. Sie können den Filter von Hand reinigen: Tauchen Sie den Filter in heißes Wasser mit Spülmittel und lassen Sie ihn 10 bis 15 Minuten einweichen. Ziehen Sie Handschuhe an und waschen Sie ihn sorgfältig mit einer weichen Bürste. Spülen Sie den Filter mit klarem Wasser gründlich ab und lassen Sie ihn trocknen. Drücken Sie nicht zu fest. Der Filter ist empfindlich und kann leicht beschädigt werden. Lassen Sie den Filter trocknen, bevor Sie ihn wieder in das Gerät einsetzen.
4. Setzen Sie den Filter wieder in die Haube und schließen Sie die Glasplatte.

Kohlefilter

Bei normalem Gebrauch sollten die Kohlefilter je nach Ihren Kochgewohnheiten alle drei bis sechs Monate ausgetauscht werden.

Bitte beachten Sie dabei unbedingt die folgenden Hinweise:

1. Trennen Sie das Gerät vor dem Austauschen der Kohlefilter von der Stromquelle.
2. Entfernen Sie den Fettfilter wie im vorherigen Abschnitt beschrieben.
3. **Um die Aktivkohlefilter zu entfernen**, drehen Sie die Kohlefilter auf jeder Seite des Motors gegen den Uhrzeigersinn und ersetzen Sie sie durch neue Filter.
4. Bauen Sie alle Teile in umgekehrter Reihenfolge wieder zusammen.
5. Schließen Sie das Gerät an die Stromquelle an.

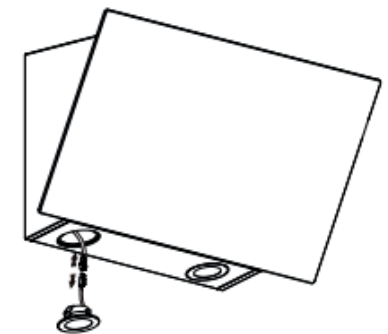
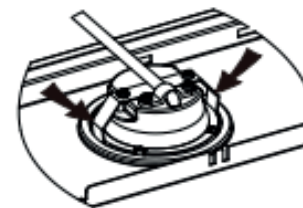
Austausch der Glühlampen

Vor dem Austausch der Glühlampen muss die Dunstabzugshaube von der Stromquelle getrennt werden, indem entweder der Stecker aus der Steckdose gezogen oder der Schutzschalter betätigt wird.

Vergewissern Sie sich außerdem, dass die Glühlampen ausreichend abgekühlt sind, bevor Sie sie berühren.

Verwenden Sie eine Lampe vom Typ DBR-1.5-S-50 (ILCOS-Code D gemäß Norm IEC 61231).

1. Trennen Sie das Gerät von der Stromquelle.
2. Entfernen Sie den Fettfilter wie im vorherigen Abschnitt beschrieben.
3. Drücken Sie beide Seiten der Feder der LED-Lampe mit einem Schlitzschraubendreher nach innen, bis Sie die Lampe herausnehmen können.
4. Ziehen Sie dann leicht am Anschlusskabel der Lampe und entfernen Sie die Anschlussklemme vom Anschlusskabel der Lampe.



5. Entfernen Sie vorsichtig die alten Glühlampen und ersetzen Sie sie durch Glühlampen mit den gleichen Eigenschaften wie die Originalglühlampen: 2 LED-Lampen, 1,5 W, ILCOS-Code DSR-1.5/65-S-64. Wenden Sie sich an den Kundendienst Ihres Geschäfts, um Ersatzglühlampen zu erhalten.
6. Bauen Sie alle Teile in umgekehrter Reihenfolge wieder zusammen.

Hinweise:

- Falls die Beleuchtung nicht funktioniert, überprüfen Sie, ob die Lampen korrekt in ihre Halterungen eingesetzt wurden, bevor Sie sich an den Kundendienst Ihres Fachhändlers wenden.
- Die Beleuchtung dieser Dunstabzugshaube ist nur für den Gebrauch beim Kochen vorgesehen. Sie ist nicht für eine langfristige Raumbeleuchtung ausgelegt. Andernfalls kann die Glühlampe durchbrennen. Schalten Sie die Lampe aus, wenn Sie mit dem Kochen fertig sind.

Anleitung zur Störungsbehebung

PROBLEM	MÖGLICHE URSACHE	LÖSUNG
Das Licht schaltet sich ein, aber der Motor läuft nicht.	Haben Sie eine der 5 Geschwindigkeitsstufen ausgewählt?	
	Ausfall des Bedienfelds.	Wenden Sie sich an das Reparaturzentrum.
	Motorausfall.	Wenden Sie sich an das Reparaturzentrum.
Das Licht schaltet sich nicht ein, der Motor läuft nicht.	Haben Sie den Lichtschalter gedrückt?	
	Die Sicherungen im Haus sind durchgebrannt.	Sicherungen wieder einsetzen/ austauschen.
	Das Stromkabel ist gar nicht oder falsch angeschlossen.	Schließen Sie das Netzkabel wieder richtig an die Steckdose an. Überprüfen Sie die Steckdose, indem Sie einen Vergleichstest mit einem anderen Gerät durchführen.
Flüssigkeit tritt aus.	Das Rückschlagventil und die Abluftöffnung weisen einen Dichtungsfehler auf.	Bauen Sie das Rückschlagventil ab und dichten Sie es mit einem Dichtungsmittel ab.
	Undichte Stelle an der Verbindung zwischen Abzug und Haube.	Entfernen Sie den Abzug und befestigen Sie ihn so, dass er dicht abschließt.
Das Licht schaltet sich nicht ein.	Defekte Glühlampen	Ersetzen Sie die Glühlampen wie in dieser Bedienungsanleitung beschrieben.
Die Absaugung ist unzureichend.	Der Abstand zwischen der Dunstabzugshaube und der Kochfläche ist zu groß.	Befestigen Sie die Dunstabzugshaube in einem angemessenen Abstand.
	Die gewählte Geschwindigkeit ist nicht geeignet.	Wählen Sie die Geschwindigkeit entsprechend der Art des Garvorgangs.
	Die Kohlefilter (in der Umluftversion) müssen ausgetauscht werden.	Ersetzen Sie die Kohlefilter bei normalem Gebrauch alle 4 Monate.
	Muss der Fettfilter gereinigt werden?	Reinigen Sie den Fettfilter einmal im Monat.
	Ist die Küche ausreichend belüftet?	
Sind die Luftauslässe verstopft?		
Die Dunstabzugshaube ist schief.	Die Befestigungsschraube ist nicht fest genug angezogen.	Ziehen Sie die Befestigungsschraube fest an, und achten Sie dabei darauf, dass die Haube waagrecht ist.

Ersetzen des Netzkabels

Die Dunstabzugshaube wird standardmäßig mit einem Netzkabel geliefert.

Der Austausch des Netzkabels des Geräts muss von einer Fachkraft durchgeführt werden, die mit den geltenden Sicherheitsnormen und gesetzlichen Vorschriften vertraut ist.

Wenden Sie sich an den Kundendienst, wenn das Netzkabel Ihrer Dunstabzugshaube ausgetauscht werden muss.

Die technischen Daten und die Bedingungen für den elektrischen Anschluss sind auf dem Typenschild des Geräts angegeben.

Verwenden Sie keine Verlängerungskabel, Mehrfachsteckdosen oder Netzadapter, da dies zu einer Überhitzung der elektrischen Anschlüsse führen kann.

Vergewissern Sie sich vor dem Anschließen an die Stromquelle, dass Ihre Stromleitung mit einem allpoligen Schutzschalter mit einem Kontaktabstand von mindestens 3 mm ausgestattet ist.

Eigenschaften des Netzkabels

Einphasige Stromquelle 220–240 V~		
Gerätetyp	Kabeltyp	Durchmesser
Kopffreihaube EHI60b EHI90b	H05VVH2-F	2 x 0,75 a ^{mm2}

Technische Daten

	Modell EHI60b	Modell EHI90b
Motorleistung	110 W	110 W
Jährlicher Energieverbrauch	19,2 kWh/Jahr	19,9 kWh/Jahr
Energieeffizienzklasse	A+	A+
Stromverbrauch im Aus-Zustand	0,50 W	0,50 W
Versorgungsspannung	220–240 V ~ 50/60 Hz	220–240 V ~ 50/60 Hz
Glühlampe	Led 2 x 1,5 W	Led 2 x 1,5 W
Minimaler Luftstrom	208 m ³ /h	203 m ³ /h
Maximaler Luftstrom	611 m ³ /h	601 m ³ /h
Breite der Haube	600 mm	900 mm
Minimale/maximale Höhe	736 mm/1116 mm	736 mm/1116 mm
Absaugblock (H x B x T)	336 x 600 x 296 mm	336 x 900 x 296 mm
Abzug (L x T)	222 x 172 mm	222 x 172 mm
Lautstärke bei minimaler Leistung	46 dB	46 dB
Lautstärke bei maximaler Leistung	68 dB	70 dB
Filter	- Aluminiumfilter (x1) - Kohlefilter (x2)	
Mitgeliefertes Zubehör	- Montageset - Abzug - Rückschlagventil - Aluminiumfilter (x1) - Kohlefilter (x2)	

DE - Produktdatenblatt - Dunstabzugshaube

Messungen gemäß der Verordnung (EU) Nr. 65/2014, 66/2014 der Europäischen Kommission

Beschreibung	Symbol	Wert	Einheit
Modell	Essentiel B EHI60b		
Artikelnummer	8012103		
Jährlicher Energieverbrauch	AEC_{hood}	19,2	kWh/a
Zeitlicher Wachstumsfaktor	f	0,9	
Fluiddynamische Effizienz	FDE_{hood}	29,2	
Fluiddynamische Effizienzklasse		Klasse A	
Energieeffizienzindex	EEI_{hood}	43,3	
Energieeffizienzklasse		Klasse A+	
Gemessener Luftvolumenstrom im Bestpunkt	Q_{BEP}	202,4	m ³ /h
Gemessener Luftdruck im Bestpunkt	P_{BEP}	250	Pa
Maximaler Luftvolumenstrom bei Boost-Einstellung	Q_{max}	611,3	m ³ /h
Maximaler Luftvolumenstrom (0 pa)	Q_{max}	Niedrigste Stufe: 410,6 Niedrigste Stufe: 216,8	m ³ /h
Luftvolumenstrom am Arbeitspunkt (im Normalbetrieb)		Niedrigste Stufe: 397,7 Niedrigste Stufe: 208,5	m ³ /h
Gemessene elektrische Eingangsleistung im Bestpunkt	W_{BEP}	48,1	W
Nennleistung des Beleuchtungssystems	W_L	4,7	W
Durchschnittliche Beleuchtungsstärke des Beleuchtungssystems auf der Kochfläche	E_{middle}	135	lux
Lichteffizienz	LE_{hood}	29	lux/W
Lichteffizienzklasse		Klasse A	
Fettabscheidegrad	GFE_{hood}	65,5	
Fettabscheidegradklasse		Klasse D	
Stromverbrauch gemessen im Stand-by-Zustand	P_s	NA	W
Stromverbrauch gemessen im Aus-Zustand gemessen	P_o	0,50	W
Schalleistungspegel	L_{WA}	Boost-Stufe: 68 Höchste Stufe: 62 Niedrigste Stufe: 46	dB
Kontaktdaten für weitere Informationen	Sourcing & Creation 1, Avenue de la Motte, 59810 Lesquin, Frankreich contact@sc-ub.com		

Beschreibung	Symbol	Wert	Einheit
Modell	Essentiel B EHI90b		
Artikelnummer	8012102		
Jährlicher Energieverbrauch	AEC_{hood}	19,9	kWh/a
Zeitlicher Wachstumsfaktor	f	0,9	
Fluiddynamische Effizienz	FDE_{hood}	29,2	
Fluiddynamische Effizienzklasse		Klasse A	
Energieeffizienzindex	EEI_{hood}	43,8	
Energieeffizienzklasse		Klasse A+	
Gemessener Luftvolumenstrom im Bestpunkt	Q_{BEP}	221,9	m ³ /h
Gemessener Luftdruck im Bestpunkt	P_{BEP}	237	Pa
Maximaler Luftvolumenstrom bei Boost-Einstellung	Q_{max}	601,0	m ³ /h
Maximaler Luftvolumenstrom (0 pa)	Q_{max}	Niedrigste Stufe: 405,8 Niedrigste Stufe: 211,3	m ³ /h
Luftvolumenstrom am Arbeitspunkt (im Normalbetrieb)		Niedrigste Stufe: 391,5 Niedrigste Stufe: 203,5	m ³ /h
Gemessene elektrische Eingangsleistung im Bestpunkt	W_{BEP}	50,1	W
Nennleistung des Beleuchtungssystems	W_L	4,7	W
Durchschnittliche Beleuchtungsstärke des Beleuchtungssystems auf der Kochfläche	E_{middle}	100	lux
Lichteffizienz	LE_{hood}	21	lux/W
Lichteffizienzklasse		Klasse B	
Fettabscheidegrad	GFE_{hood}	67,3	
Fettabscheidegradklasse		Klasse D	
Stromverbrauch gemessen im Stand-by-Zustand	P_s	NA	W
Stromverbrauch gemessen im Aus-Zustand gemessen	P_o	0,50	W
Schalleistungspegel	L_{WA}	Boost-Stufe: 70 Höchste Stufe: 63 Niedrigste Stufe: 46	dB
Kontaktdaten für weitere Informationen	Sourcing & Creation 1, Avenue de la Motte, 59810 Lesquin, Frankreich contact@sc-ub.com		

Werkingsprincipe

U kunt deze afzuigkap gebruiken in de stand AFVOER (figuur 1) of in de stand RECIRCULATIE (figuur 2) (fabrieksconfiguratie).

Voor beide standen moet u een geschikt afvoerkanaal aanschaffen. Neem contact op met uw verkooppunt voor meer informatie.

Kenmerken van het afvoerkanaal

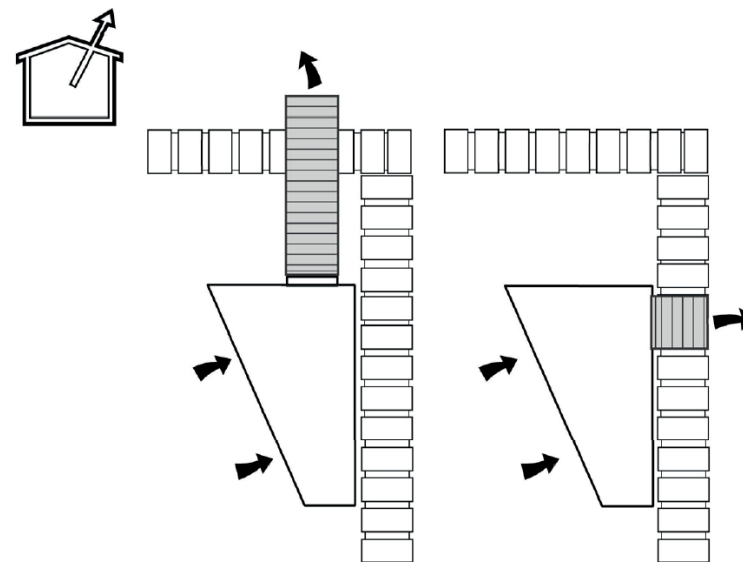
- Geef de voorkeur aan korte en rechte afvoerkanaal.
- Het afvoerkanaal moet een diameter van 150 mm hebben en uit onbrandbaar materiaal bestaan. U kunt ook een kanaal met een kleinere diameter gebruiken met behulp van een verloopstuk (niet meegeleverd). Plaats in dat geval een verloopstuk op de terugslagklep van de afzuigkap.
- De totale lengte van het kanaal tot aan de afvoer mag niet meer bedragen dan 3 meter met één bocht of 2 meter met twee bochten (maximale hoek van de bochten: 90°).
- Gebruik klemmen (niet meegeleverd) om het kanaal te bevestigen en de dichtheid te waarborgen.
- Sluit het afvoerkanaal aan op een rooster of een gevelklep aan de uitlaat.

Gebruik in de afvoermodus (afbeelding 1)

Indien u beschikt over een afvoer naar buiten

- De lucht wordt aangezogen en via een afvoerkanaal (niet meegeleverd) naar buiten afgevoerd.
- De koolstoffilters zijn standaard in de afzuigkap geïnstalleerd.
- **Voor gebruik van de afzuigkap in de stand AFVOER mag geen koolstoffilter worden gebruikt.**
- De voorschriften met betrekking tot de luchtafvoer moeten worden nageleefd.
- Sluit de afzuigkap aan op de buizen en wandopeningen met een diameter gelijk aan die van de luchtuitlaat (aansluitklem).
- Het gebruik van buizen en wandopeningen met een kleinere diameter zal leiden tot een vermindering van de afzuigprestaties en een toename van het geluidsniveau.
- Zorg voor voldoende ventilatie van de ruimte wanneer een afzuigkap gelijktijdig wordt gebruikt met toestellen die gas of een andere brandstof gebruiken.

- Voer de lucht niet af via een kanaal dat dient voor de afvoer van rookgassen van toestellen die gas of een andere brandstof gebruiken.



Afbeelding 1

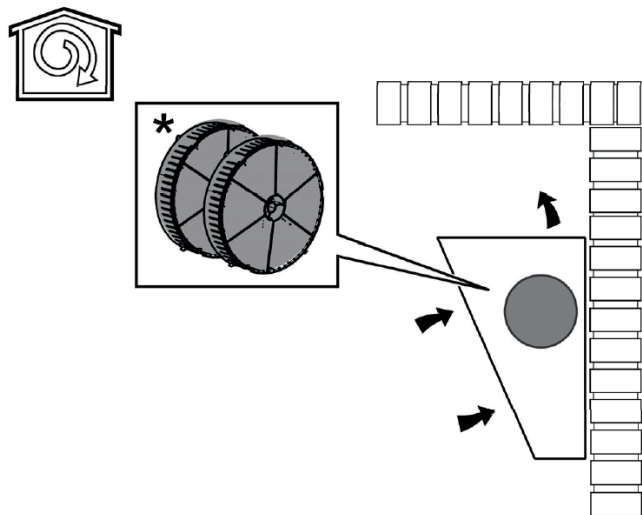


- De afzuigkap kan slechts een hoeveelheid lucht afvoeren die gelijk is aan de vervangingslucht die u in de ruimte binnenlaat. Daarom is het belangrijk dat tijdens het gebruik van de afzuigkap lucht de keuken kan binnenkomen via een hoog of laag ventilatierooster of via een deur of raam dat op een kier staat.
- Bij onvoldoende luchttoevoer kan er onderdruk ontstaan in de verwarmingskanalen (bijvoorbeeld: open haard, verwarming).
- **Wanneer u de afzuigkap in de afvoermodus gelijktijdig gebruikt met andere toestellen die een andere energie dan elektriciteit gebruiken (gas, kolen), mag de onderdruk niet hoger zijn dan 4 Pa (0,04 mbar).**

Gebruik in de recirculatiemodus (afbeelding 2)

Indien u niet beschikt over een afvoer naar buiten

- U moet de afzuigkap gebruiken met koolstoffilters. Koolstoffilters zijn verkrijgbaar in de winkel.
- De lucht wordt aangezogen, gefilterd (via de koolstoffilters) en terug in de keuken geblazen.



Afbeelding 2

Wandmontage

- **De installatie van de afzuigkap moet worden uitgevoerd door minstens 2 gekwalificeerde personen.** Wij raden u aan de installatie toe te vertrouwen aan specialisten.
- **Sluit de afzuigkap niet aan op het stopcontact voordat de installatie is voltooid.**

De meegeleverde bevestigingsmaterialen voor deze wandsteun zijn uitsluitend bestemd voor montage op een muur van volle baksteen of beton.

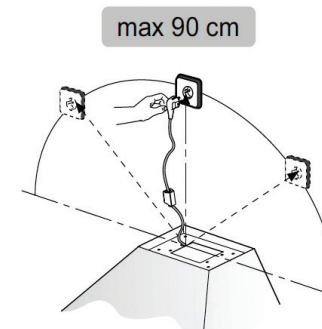
Controleer de aard van de wand of muur waarop u de afzuigkap wilt bevestigen. Zorg ervoor dat de meegeleverde bevestigingsmaterialen geschikt zijn.

Voor installatie op een andere ondergrond dient u contact op te nemen met een erkende professionele installateur en geschikt bevestigingsmateriaal te gebruiken.

Voor de installatie van de afzuigkap

Bepaal de juiste plaats van de afzuigkap. Deze moet gecentreerd zijn ten opzichte van uw kookplaat.

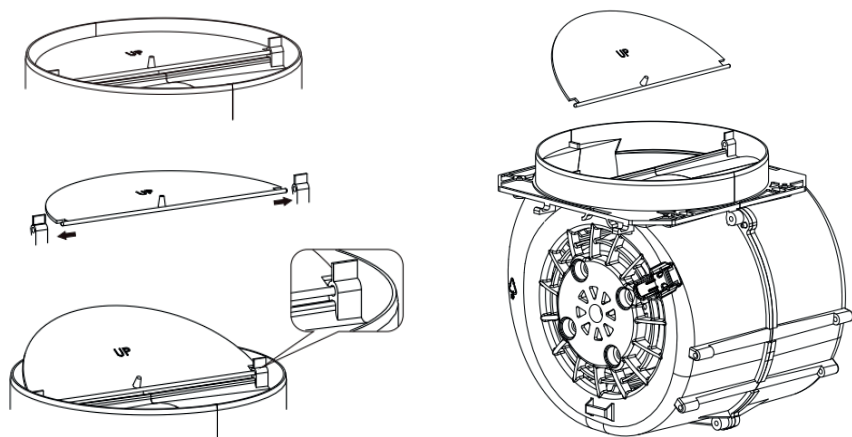
De afzuigkap moet zich dicht bij een stopcontact bevinden, zoals aangegeven op het onderstaande schema. Idealiter bevindt het stopcontact zich achter een afdekkap van het afvoerkanaal.



A/ INSTALLATIE MET EXTERNE AFVOER

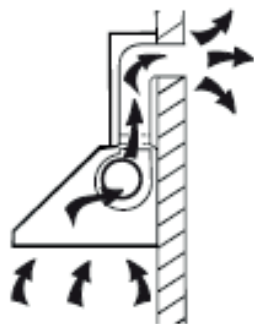
• MONTAGE VAN DE TERUGSLAGKLEP

Installeer de terugslagklep op de uitlaat en zorg ervoor dat de zijde met de vermelding "UP" naar boven gericht is, zoals aangegeven op het onderstaande schema.

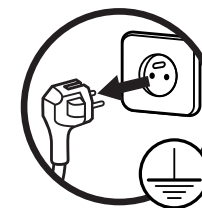


• WANDMONTAGE

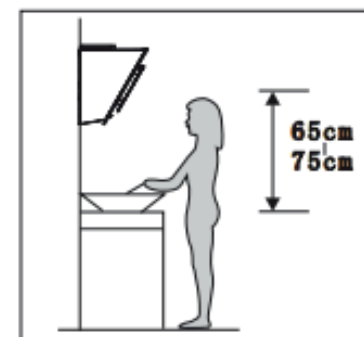
Indien u beschikt over een afvoer naar buiten, kunt u uw afzuigkap aansluiten zoals aangegeven in de onderstaande afbeelding, met behulp van een afvoerkanaal (flexibele aluminium slang, geëmailleerde buis of ander onbrandbaar materiaal, met een diameter van 150 mm).



Voor elke installatie
trek de stekker van het apparaat uit
stopcontact!



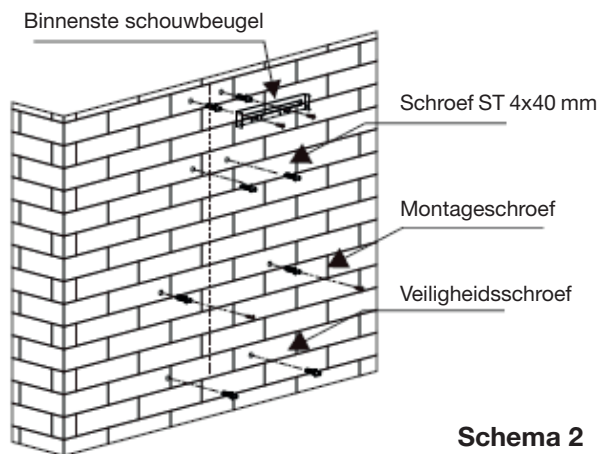
1. Voor een optimaal resultaat moet de afzuigkap worden geïnstalleerd op een afstand van 65 tot 75 cm boven het kookoppervlak (**schema 1**).



Schema 1

2. Na het bepalen van de hoogte van het toestel gebruikt u de binnenste montagebeugel van de schouw om de positie van de gaten te markeren die dienen voor de wandbevestiging van de afzuigkap en haar steun. Boor 8 gaten van \varnothing 8 mm en plaats vervolgens de pluggen. Controleer regelmatig de horizontale uitlijning met een waterpas. De positie van de binnenste schouwbeugel komt overeen met het hoogste punt van de schouw (schema 2).

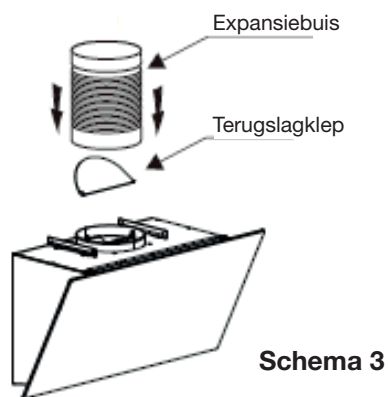
3. Draai 2 schroeven van 4 x 30 mm in de muur met behulp van pluggen. De gemonteerde schroeven moeten 3 tot 5 mm uit de muur steken, zodat de afzuigkap kan worden opgehangen. Gebruik vervolgens 2 schroeven van \varnothing 4 mm x 40 mm om de binnenste schouwbeugel te bevestigen (**schema 2**).



Schema 2

4. Installeer de terugslagklep en de expansiebuis op de afzuigkap.

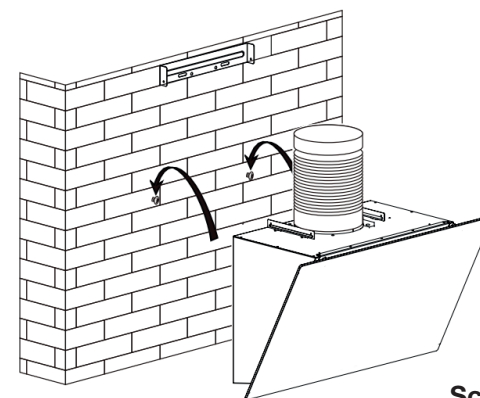
Opmerking: }De expansiebuis wordt niet met dit toestel meegeleverd.



Schema 3

5. Hang de afzuigkap aan de muur, stel haar positie af en bevestig de afzuigkap met 2 veiligheidsschroeven ST Ø 4 mm x 30 mm.

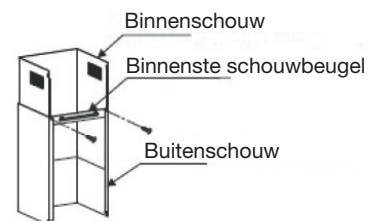
Opmerking: DE twee veiligheidsopeningen bevinden zich op de achterkap en hebben een diameter van 6 mm (schema's 4 en 6).



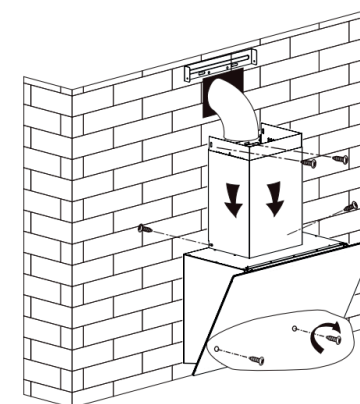
Schema 4

6. Monteer de buitenste schouwbeugel op de buitenschouw met 2 schroeven ST Ø 4 mm x 8 mm en controleer of de binnenschouw gemakkelijk kan worden uitgeschoven (schema 5).

7. Plaats vervolgens de schouw op de afzuigkap en gebruik 2 schroeven ST Ø 4 mm x 8 mm om de buitenschouw op de kapbehuizing te bevestigen en 2 schroeven ST Ø 4 mm x 40 mm om deze aan de muur te bevestigen. Leid tegelijkertijd de expansiebuis naar buiten (schema 6).

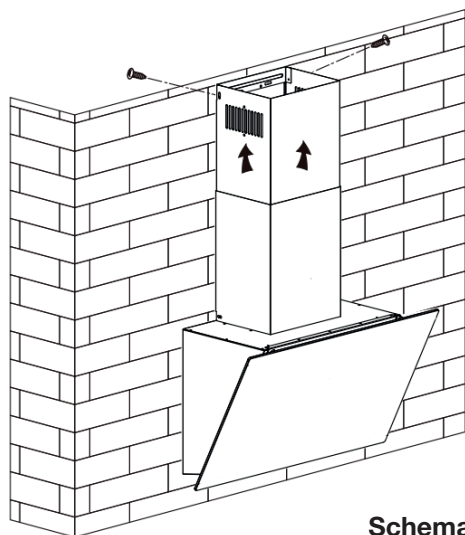


Schema 5



Schema 6

8. Stel de hoogte van de binnenschouw af ten opzichte van de positie van de binnenste schouwbeugel en bevestig deze met 2 schroeven ST Ø 4 mm x 8 mm (**schema 7**).



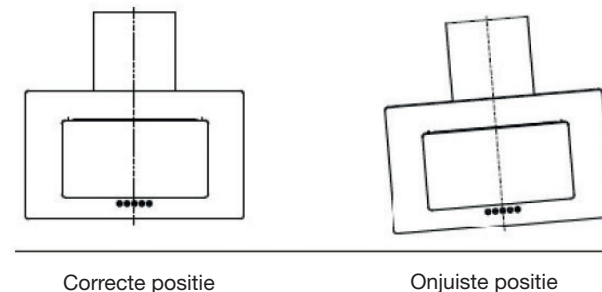
Schema 7

ADVIEZEN VOOR DE INSTALLATIE VAN HET AFVOERKANAAL

Om een optimale luchtafvoer te verkrijgen, moeten de volgende regels strikt worden nageleefd:

- Zorg ervoor dat de expansiebuis kort en recht is.
- Kort de expansiebuis niet in en belemmer deze niet.
- Bij gebruik van een expansiebuis moet deze altijd strak worden geïnstalleerd om drukverlies te beperken.
- Het niet naleven van deze basisinstructies zal de prestaties van de afzuigkap verminderen en het geluidsniveau verhogen.
- Elke installatiehandeling moet worden uitgevoerd door een gekwalificeerde elektricien of een andere bevoegde persoon.
- Sluit het volledige afvoersysteem van de afzuigkap niet aan op een bestaand ventilatiesysteem dat wordt gebruikt voor een ander toestel, zoals verwarmingsleidingen, gasleidingen of warmeluchtkanalen.

- De buighoek van de expansiebuis mag niet kleiner zijn dan 120°; u moet de buis horizontaal richten of u kunt de buis vanaf het beginpunt naar boven en naar een buitenmuur leiden.
- Zorg ervoor dat de voor de installatie gekozen expansiebuis voldoet aan de geldende normen en brandwerend is.
- Zorg ervoor dat het voor de installatie gekozen afvoerkanal voldoet aan de geldende normen en brandwerend is.
- Controleer na de installatie of de afzuigkap waterpas staat om te voorkomen dat vet zich aan één zijde ophoopt.



WAARSCHUWINGEN

- Gebruik om veiligheidsredenen uitsluitend bevestigings- of montageschroeven met de in deze gebruiksaanwijzing aanbevolen afmetingen.
- Elke installatie van schroeven of bevestigingsmiddelen die niet conform deze instructies zijn, kan een elektrisch gevaar veroorzaken.

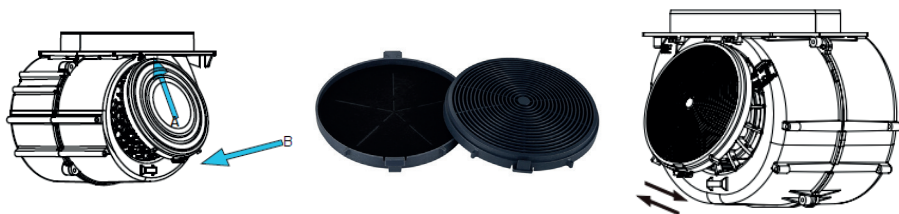
B/ INSTALLATIE ZONDER EXTERNE AFVOER

6

De koolstoffilters dienen om geuren die tijdens het koken vrijkomen te verwijderen.

Bij normaal gebruik moeten de koolstoffilters (zonder filterhouders) om de drie tot zes maanden worden vervangen, afhankelijk van uw kookgewoonten. Volg hiervoor strikt de volgende aanwijzingen:

1. Koppel het toestel los van de netvoeding voordat u de koolstoffilters installeert.
2. Verwijder het vetfilter.
3. Plaats de pen van het koolstoffilter in de rechthoekige opening van de ventilator (zoals aangegeven door pijl A hieronder).
4. Duw de andere zijde van het koolstoffilter naar de ventilator om het vlak te plaatsen (zoals aangegeven door pijl B) en druk het vervolgens in de ventilator.
5. Draai het koolstoffilter aan beide zijden van de motor met de klok mee om het in positie te vergrendelen.



Opmerkingen:

- Zorg ervoor dat het filter correct is bevestigd, anders kan het loskomen en gevaar opleveren.
- De installatie van een koolstoffilter vermindert de afzuigcapaciteit van de afzuigkap.

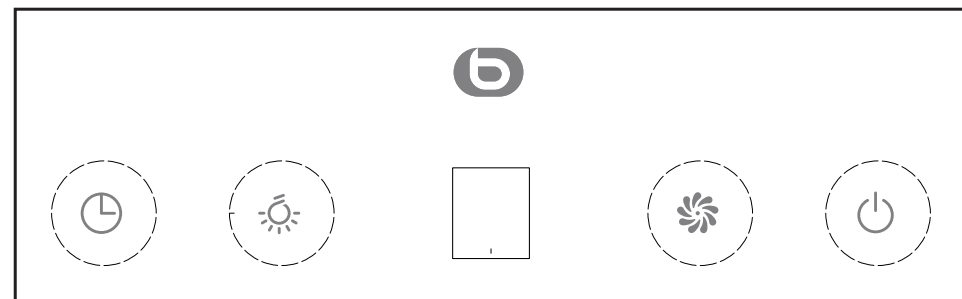
Gebruik

De afzuigkap is bedoeld om kookdampen, geuren en dampen boven de kookplaat af te zuigen. Voor een optimaal resultaat schakel de afzuigkap ongeveer 5 minuten vóór het begin van het koken in en laat deze na afloop nog 15 minuten werken, tot de geuren volledig zijn verwijderd.

Aanraaktoetsen

Uw toestel is uitgerust met aanraaktoetsen waarmee de verschillende functies kunnen worden bediend. Een lichte aanraking van de toetsen activeert de werking. Deze activering wordt bevestigd door een controlelampje, een display en/of een geluidssignaal. Let op: druk slechts op één toets tegelijk.


Gebruik van het bedieningspaneel




De afzuigkap inschakelen

Na aansluiting van uw toestel op de netvoeding lichten de controlelampjes en het display op en klinkt er een geluidssignaal. Uw afzuigkap schakelt vervolgens over naar de stand-bymodus.




De afzuigkap inschakelen / in stand-by zetten

- Wanneer de afzuigkap in stand-by staat (alle controlelampjes zijn uit), druk op de toets  om het apparaat in te schakelen. Het cijfer **1** verschijnt op het display en de motor start op lage snelheid. De afzuigkap is nu gebruiksklaar en u kunt vervolgens de gewenste snelheid selecteren.


NL

- Om het toestel in stand-by te zetten, druk opnieuw op de toets . Bij het volgende gebruik schakelt de afzuigkap in op de laatst geselecteerde snelheid vóór het activeren van de stand-bymodus.

Timer



1. Druk op de toets  om de timerfunctie te gebruiken.
2. Deze functie kan uitsluitend worden gebruikt wanneer de afzuigkap in werking is. Deze is niet actief wanneer de afzuigkap in stand-by staat of wanneer alleen de verlichting is ingeschakeld.
3. Druk eenmaal op de toets  om de vooraf ingestelde duur van 9 minuten te selecteren en het cijfer **9** verschijnt op het display.
4. De timer start en de minuten worden op het display afgeteld: **9, 8, 7...**
5. Zodra de tijd is verstreken, schakelt de afzuigkap automatisch uit. Het display en de verlichting schakelen eveneens uit.
6. Indien u de timermodus na activering wilt onderbreken, druk op de toets 

Verlichting

Druk op de toets  om de verlichting van de afzuigkap in of uit te schakelen.

De afzuigsnelheid selecteren

Wanneer de afzuigkap is ingeschakeld (stand-bymodus):

- Druk kort op de toets  om de afzuigkap op lage snelheid te laten werken. Het cijfer **1** verschijnt op het display.
- Druk opnieuw kort op toets  om de werkingssnelheid cyclisch te verhogen. Het cijfer van de geselecteerde snelheid verschijnt op het display: gemiddelde snelheid (**2**), hoge snelheid (**3**), Boost 1 (**4**) en Boost 2 (**5**), vervolgens terug naar lage snelheid (**1**).
- Zonder verdere handeling van uw kant werkt de afzuigkap in Boost 1 (**4**) of Boost 2 (**5**) gedurende 7 minuten en schakelt daarna automatisch terug naar de hoge snelheid (**3**).

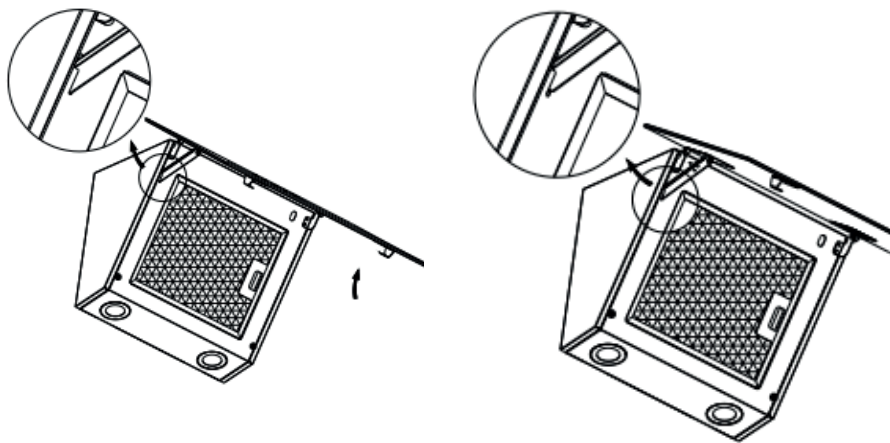
Energiebesparing

- Zorg tijdens het koken voor voldoende toevoer van verse lucht, zodat de afzuigkap efficiënt en met een laag geluidsniveau kan functioneren.
- Pas de ventilatorsnelheid aan de intensiteit van de kookdampen aan. Gebruik de boostmodus alleen indien nodig. Een lage ventilatorsnelheid betekent een laag energieverbruik.
- Bij sterke kookdampen dient u zo snel mogelijk een hogere ventilatorsnelheid te selecteren. Kookdampen die zich reeds in de keuken hebben verspreid, vereisen een langere werking van de afzuigkap.
- Schakel de afzuigkap uit wanneer u deze niet meer nodig hebt.
- Schakel de verlichting uit wanneer u deze niet meer nodig hebt.
- Reinig het filter op de aangegeven tijdstippen of vervang het om de ventilatie-efficiëntie te verhogen en brandgevaar te voorkomen.
- Gebruik een deksel tijdens het koken om kookdampen en condensvorming te verminderen.

OPGELET:

- Controleer na gebruik of de afzuigkap is uitgeschakeld of in stand-bymodus staat en of de verlichting is uitgeschakeld.
- De toegankelijke delen van dit toestel kunnen warm worden wanneer het wordt gebruikt in combinatie met kooktoestellen.

Het bedieningspaneel openen en sluiten



Openen:

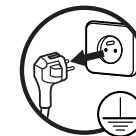
1. Til het bedieningspaneel op.
2. Plaats de scharnierhaak correct in de daarvoor voorziene uitsparing om het bedieningspaneel in open stand te houden.
3. Het bedieningspaneel blijft in open positie en het onderhoud en de reiniging van het koolstoffilter kunnen worden uitgevoerd.

Sluiten:

1. Til het bedieningspaneel op.
2. Houd het bedieningspaneel met één hand vast en gebruik de andere hand om het scharnier lichtjes op te tillen en de vergrendelingshaak uit zijn uitsparing los te maken.
3. Sluit het bedieningspaneel.

Reiniging en onderhoud

Koppel de afzuigkap altijd los van de netvoeding voordat u deze reinigt of onderhoud uitvoert.



- Om brandgevaar door vetophoping te voorkomen, dient u de reinigingsfrequentie van de afzuigkap en het reinigen en/of vervangen van de filters in acht te nemen.
- De afzuigkap en het vetfilter moeten regelmatig worden gereinigd om een goede werking te garanderen.
- Gebruik nooit stoomreinigers of hogedrukreinigers om de afzuigkap te reinigen.

Reiniging van de afzuigkap

- Roestvrij staal moet regelmatig (bijvoorbeeld wekelijks) worden gereinigd om een lange levensduur te garanderen.
- Reinig de afzuigkap met een zachte spons en warm water met toevoeging van een mild reinigingsmiddel (zoals afwasmiddel). U kunt ook een speciaal reinigingsmiddel voor roestvrij staal gebruiken.
- Droog af met een zachte en schone doek. Veeg het roestvrij staal in de slijprichting om krassen te voorkomen.
- Gebruik geen schurende reinigingsmiddelen die de oppervlakken kunnen beschadigen.
- Vermijd dat de motor en andere onderdelen in contact komen met water, aangezien dit het toestel kan beschadigen.

Reiniging van het oppervlak van het bedieningspaneel

- Het oppervlak van het bedieningspaneel kan worden gereinigd met warm zeepwater. Zorg ervoor dat de doek schoon en goed uitgewrongen is voordat u met de reiniging begint.
- Gebruik een zachte, droge doek om eventuele resterende vochtigheid na het reinigen te verwijderen.

BELANGRIJKE OPMERKING:

Gebruik neutrale reinigingsmiddelen en vermijd agressieve chemische schoonmaakmiddelen, sterke huishoudelijke reinigingsmiddelen of producten die schurende stoffen bevatten, aangezien deze het uiterlijk van het toestel kunnen aantasten, eventuele decoratieve opdrukken op het bedieningspaneel kunnen verwijderen en kunnen leiden tot het vervallen van de fabrieksgarantie.


Reiniging van de filters

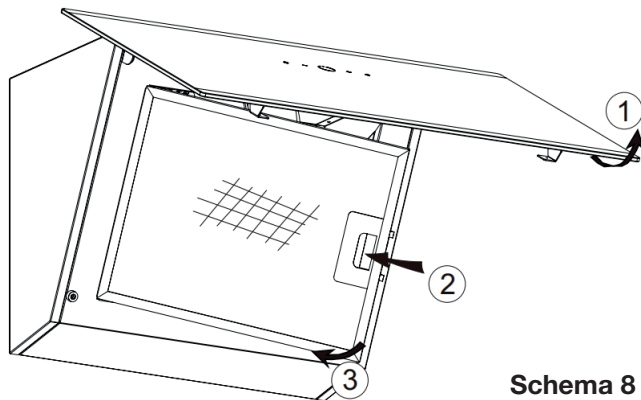
Vetfilter

6

Het metalen vetfilter dient om vetten op te vangen.

Een schoon filter draagt bij tot het behoud van een goede werking van het toestel. Over het algemeen moet u het filter **ongeveer eenmaal per maand** reinigen. Volg hiervoor strikt de volgende aanwijzingen:

1. Houd de toets  ingedrukt om de afzuigkap in stand-by te zetten.
2. **Om het vetfilter te verwijderen** (schema 8), duw het glazen paneel naar boven (1), duw het lipje van het filter naar achteren (2) en verwijder vervolgens het filter door het naar beneden te trekken (3).



Schema 8

3. U kunt het filter met de hand reinigen: dompel het onder in warm water met toevoeging van afwasmiddel en laat het 10 tot 15 minuten weken. Draag handschoenen en reinig het zorgvuldig met een zachte borstel. Spoel het grondig af met schoon water en laat het drogen. Druk niet te hard. Het filter is kwetsbaar en kan gemakkelijk worden beschadigd. Laat het filter drogen voordat u het terugplaatst in het toestel.
4. Plaats het filter terug in de afzuigkap en sluit het glazen paneel.

Koolstoffilters

Bij normaal gebruik moeten de koolstoffilters om de drie tot zes maanden worden vervangen, afhankelijk van uw kookgewoonten.

Volg hiervoor strikt de volgende aanwijzingen:

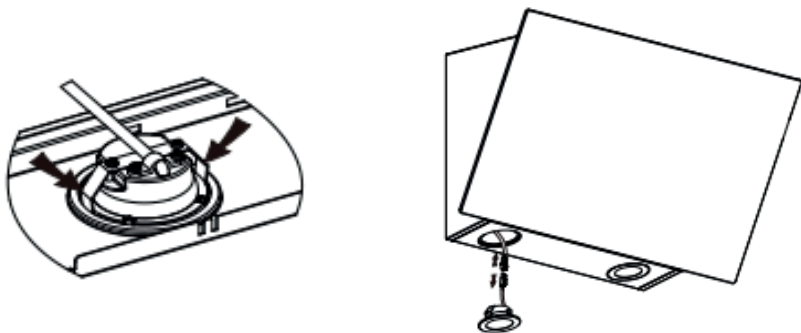
1. Koppel het toestel los van de netvoeding voordat u de koolstoffilters vervangt.
2. Verwijder het vetfilter zoals aangegeven in de vorige paragraaf.
3. **Om de actieve koolstoffilters te verwijderen**, draai de koolstoffilters aan beide zijden van de motor tegen de klok in en vervang deze door nieuwe filters.
4. Monteer alle onderdelen opnieuw door de omgekeerde procedure uit te voeren.
5. Sluit het apparaat weer aan op de netvoeding.

Vervanging van de lampen

Voordat u de lampen vervangt, moet de afzuigkap spanningsloos worden gemaakt, hetzij door de stekker uit het stopcontact te trekken, hetzij door de zekering of stroomonderbreker uit te schakelen. Zorg er eveneens voor dat de lampen voldoende zijn afgekoeld voordat u ze aanraakt.

Gebruik een lamp van het type DBR-1.5-S-50 (ILCOS D-code overeenkomstig norm IEC 61231).

1. Koppel het apparaat los van de netvoeding.
2. Verwijder het vetfilter zoals aangegeven in de vorige paragraaf.
3. Druk met behulp van een platkopschroevendraaier de twee zijden van de veer van de LED-lamp naar binnen totdat de lamp kan worden verwijderd.
4. Trek vervolgens lichtjes aan de aansluitdraad van de lamp en maak de klem van de aansluitdraad los.



5. Verwijder de gebruikte lampen voorzichtig en vervang ze door lampen met dezelfde kenmerken als het origineel: 2 LED-lampen, 1,5 W, ILCOS-code DSR-1.5/65-S-64. Neem contact op met de servicedienst van uw winkel voor vervangingslampen.
6. Monteer alle onderdelen opnieuw door de omgekeerde procedure uit te voeren.

Opmerkingen:

- Indien de verlichting niet werkt, controleer dan of de lampen correct in hun fitting zijn geplaatst voordat u contact opneemt met de dienst na verkoop van uw verkooppunt.
- De verlichting van deze afzuigkap is uitsluitend bedoeld voor gebruik tijdens het koken. Zij is niet bestemd als algemene verlichting voor langdurig gebruik. In dat geval kan de lamp doorbranden. Schakel de verlichting uit wanneer u klaar bent met koken.

Probleemoplossingsgids

PROBLEEM	MOGELIJKE OORZAAK	OPLOSSING
De verlichting brandt, maar de motor werkt niet.	Hebt u één van de 5 snelheden geselecteerd?	
	Storing van het bedieningspaneel.	Neem contact op met het reparatiecentrum.
	Storing van de motor.	Neem contact op met het reparatiecentrum.
De verlichting brandt niet en de motor werkt niet.	Hebt u op de aan/uit-knop van de verlichting gedrukt?	
	De zekeringen van de woning zijn doorgebrand.	Schakel de zekeringen opnieuw in of vervang ze.
	De voedingskabel is losgekoppeld of niet correct aangesloten.	Sluit de voedingskabel correct aan op het stopcontact. Controleer het stopcontact door een ander toestel aan te sluiten.
Vloeistoflekkage.	De terugslagklep en de afvoeropening zijn niet goed afgedicht.	Demonteer de terugslagklep en dicht deze af met een geschikt afdichtingsmiddel.
	Lekkage ter hoogte van de verbinding tussen de schouw en de kapbehuizing.	Verwijder de schouw en bevestig deze op een waterdichte wijze.
De verlichting werkt niet.	Defecte lampen	Vervang de lampen overeenkomstig deze gebruiksaanwijzing.
Onvoldoende afzuiging.	De afstand tussen de afzuigkap en het kookoppervlak is te groot.	Plaats de afzuigkap op de correcte afstand.
	De geselecteerde snelheid is niet aangepast.	Selecteer de snelheid die overeenkomt met het type bereiding.
	De koolstoffilters (in recirculatiemodus) moeten worden vervangen.	Vervang de koolstoffilters om de 4 maanden bij normaal gebruik.
	Moet het vetfilter worden gereinigd?	Reinig het vetfilter elke maand.
	Is de keuken voldoende geventileerd? Zijn de luchtuitlaten verstopt?	
De afzuigkap hangt scheef.	De bevestigingsschroef is niet voldoende aangedraaid.	Draai de bevestigingsschroef opnieuw aan en zorg ervoor dat de afzuigkap horizontaal hangt.

Vervanging van het netsnoer

De afzuigkap wordt standaard geleverd met een netsnoer.

De vervanging van het netsnoer en de aansluiting van het toestel op het elektriciteitsnet moeten worden uitgevoerd door een gespecialiseerde persoon die vertrouwd is met de geldende veiligheidsnormen en wetgeving.

Neem contact op met de dienst na verkoop indien het noodzakelijk blijkt het netsnoer van uw afzuigkap te vervangen.

De technische gegevens en de elektrische aansluitvoorwaarden zijn vermeld op het typeplaatje van het apparaat.

Gebruik geen verlengsnoer, stekkerdoos of adapter, aangezien dit kan leiden tot oververhitting van de elektrische aansluitingen.

Controleer vóór het aansluiten of uw elektrische installatie is uitgerust met een omnipolaire stroomonderbreker met een contactafstand van minstens 3 mm.

Kenmerken van het netsnoer

Eenfasige voeding 220 - 240 V~		
Type apparaat	Type kabel	Sectie
Schuine afzuigkap EHI60b EHI90b	H05VVH2-F	2 x 0,75 mm ²

Technische eigenschappen

	Model EHI60b	Model EHI90b
Motorvermogen	110 W	110 W
Jaarlijks energieverbruik	19,2 kWh/jaar	19,9 kWh/jaar
Energie-efficiëntieklasse	A+	A+
Elektriciteitsverbruik in 'uit'-stand	0,50 W	0,50 W
Voedingsspanning	220-240 V~ 50/60 Hz	220-240 V~ 50/60 Hz
Lamp	Led 2 x 1,5 W	Led 2 x 1,5 W
Minimaal luchtdebiet	208 m ³ /h	203 m ³ /h
Maximaal luchtdebiet	611 m ³ /h	601 m ³ /h
Breedte van afzuigkap	600 mm	900 mm
Minimale/maximale hoogte	736 mm / 1116 mm	736 mm / 1116 mm
Afzuigunit (H x L x D)	336 x 600 x 296 mm	336 x 900 x 296 mm
Schouw (L x D)	222 x 172 mm	222 x 172 mm
Geluidsniveau bij minimale stand	46 dB	46 dB
Geluidsvolume op maximale stand	68 dB	70 dB
Filters	- Aluminiumfilter (x1) - Koolstoffilters (x2)	
Meegeleverde accessoires	- Bevestigingsset - Schouw - Terugslagklep - Aluminiumfilter (x1) - Koolstoffilters (x2)	

NL - Productfiche - Afzuigkap

Metingen uitgevoerd overeenkomstig Verordening (EU) nr. 65/2014, 66/2014 van de Europese Commissie

Beschrijving	Symbool	Waarde	Eenheid
Model	Essentieel B EHI60b		
Artikelnummer	8012103		
Jaarlijks energieverbruik	AEC _{afzuigkap}	19,2	kWh/a
Tijdfactor	f	0,9	
Vloeistofdynamisch rendement	FDE _{afzuigkap}	29,2	
Klasse van het vloeistofdynamisch rendement		Klasse A	
Energie-efficiëntie-index	EEI _{afzuigkap}	43,3	
Energie-efficiëntieklasse		Klasse A+	
Gemeten luchtdebiet op het punt van maximaal rendement	Q _{BEP}	202,4	m ³ /h
Gemeten luchtdruk op het punt van maximaal rendement	P _{BEP}	250	Pa
Maximaal luchtdebiet in booststand	Q _{max}	611,3	m ³ /h
Maximaal luchtdebiet (0 Pa)	Q _{max}	Hoogste stand: 410,6 Laagste stand: 216,8	m ³ /h
Luchtdebiet op het werkpunt (bij normaal gebruik)		Hoogste stand: 397,7 Laagste stand: 208,5	m ³ /h
Opgenomen elektrisch vermogen gemeten op het punt van maximaal rendement	W _{BEP}	48,1	W
Nominaal vermogen van het verlichtingssysteem	W _L	4,7	W
Gemiddelde verlichtingssterkte van het verlichtingssysteem op het kookoppervlak	E _{gemiddeld}	135	lux
Lichtrendement	LE _{afzuigkap}	29	lux/w
Lichtefficiëntieklasse		Klasse A	
Vetafscheidingsgraad	GFE _{afzuigkap}	65,5	
Klasse voor de vetafscheidingsgraad		Klasse D	
Gemeten elektriciteitsverbruik in stand-bymodus	P _s	N.v.t.	W
Gemeten elektriciteitsverbruik in uit-stand	P _o	0,50	W
Geluidsvermogensniveau	L _{WA}	Booststand: 68 Hoogste stand: 62 Laagste stand: 46	dB
Contactgegevens voor aanvullende informatie	Sourcing & Creation 1, Avenue de la Motte, 59810 Lesquin, Frankrijk contact@sc-ub.com		

Beschrijving	Symbool	Waarde	Eenheid
Model	Essentiel B EHI90b		
Artikelnummer	8012102		
Jaarlijks energieverbruik	$AEC_{\text{afzuigkap}}$	19,9	kWh/a
Tijdfactor	f	0,9	
Vloeistofdynamisch rendement	$FDE_{\text{afzuigkap}}$	29,2	
Klasse van het vloeistofdynamisch rendement		Klasse A	
Energie-efficiëntie-index	$EEl_{\text{afzuigkap}}$	43,8	
Energie-efficiëntieklasse		Klasse A+	
Gemeten luchtdebiet op het punt van maximaal rendement	Q_{BEP}	221,9	m ³ /h
Gemeten luchtdruk op het punt van maximaal rendement	P_{BEP}	237	Pa
Maximaal luchtdebiet in booststand	Q_{max}	601,0	m ³ /h
Maximaal luchtdebiet (0 Pa)	Q_{max}	Hoogste stand: 405,8 Laagste stand: 211,3	m ³ /h
Luchtdebiet op het werkpunt (bij normaal gebruik)		Hoogste stand: 391,5 Laagste stand: 203,5	m ³ /h
Opgenomen elektrisch vermogen gemeten op het punt van maximaal rendement	W_{BEP}	50,1	W
Nominaal vermogen van het verlichtingssysteem	W_L	4,7	W
Gemiddelde verlichtingssterkte van het verlichtingssysteem op het kookoppervlak	$E_{\text{gemiddeld}}$	100	lux
Lichtrendement	$LE_{\text{afzuigkap}}$	21	lux/w
Lichtefficiëntieklasse		Klasse B	
Vetafscheidingsgraad	$GFE_{\text{afzuigkap}}$	67,3	
Klasse voor de vetafscheidingsgraad		Klasse D	
Gemeten elektriciteitsverbruik in stand-bymodus	P_s	N.v.t.	W
Gemeten elektriciteitsverbruik in uit-stand	P_o	0,50	W
Geluidsvermogensniveau	L_{WA}	Booststand: 70 Hoogste stand: 63 Laagste stand: 46	dB
Contactgegevens voor aanvullende informatie	Sourcing & Creation 1, Avenue de la Motte, 59810 Lesquin, Frankrijk contact@sc-ub.com		

Toutes les informations, dessins, croquis et images dans ce document relèvent de la propriété exclusive de SOURCING & CREATION. SOURCING & CREATION se réserve tous les droits relatifs à ses marques, créations et informations. Toute copie ou reproduction, par quelque moyen que ce soit, sera jugée et considérée comme une contrefaçon.

All information, designs, drawings and pictures in this document are the property of SOURCING & CREATION. SOURCING & CREATION reserves all rights to its brands, designs and information. Any copy and reproduction through any means shall be deemed and considered as counterfeiting.

Alle Informationen, Zeichnungen, Skizzen und Bilder in diesem Dokument sind alleiniges Eigentum von SOURCING & CREATION. SOURCING & CREATION behält sich alle Rechte in Zusammenhang mit ihren Marken, Schöpfungen und Informationen vor. Kopien oder Reproduktionen, ungeachtet des dazu verwendeten Mittels, werden als Fälschung betrachtet und beurteilt.

Alle gegevens, tekeningen, schetsen en afbeeldingen in dit document zijn het exclusieve eigendom van SOURCING & CREATION. SOURCING & CREATION behoudt alle rechten met betrekking tot haar merken, creaties en informatie. Alle kopieën, of reproducties, met eender welk middel, worden beoordeeld en beschouwd als een vervalsing.



Protection de l'environnement

Ce symbole apposé sur le produit signifie qu'il s'agit d'un appareil dont le traitement en tant que déchet est soumis à la réglementation relative aux déchets d'équipements électriques et électroniques (DEEE). Cet appareil ne peut donc en aucun cas être traité comme un déchet ménager, et doit faire l'objet d'une collecte spécifique à ce type de déchets. Des systèmes de reprise et de collecte sont mis à votre disposition par les collectivités locales (déchèterie) et les distributeurs. En orientant votre appareil en fin de vie vers sa filière de recyclage, vous contribuerez à protéger l'environnement et empêcherez toute conséquence nuisible pour votre santé.



Protection of the environment

This symbol attached to the product means that it is an appliance whose disposal is subject to the directive on waste from electrical and electronic equipment (WEEE). This appliance may not in any way be treated as household waste and must be subject to a specific type of removal for this type of waste. Recycling and recovery systems are available in your area (waste removal) and by distributors. By taking your appliance at its end of life to a recycling facility, you will contribute to environmental conservation and prevent any harm to your health.



Umweltschutz

Dieses Symbol auf dem Produkt bedeutet, dass es sich um ein Gerät handelt, dessen Entsorgung den Vorschriften für elektrische und elektronische Altgeräte (Elektronikschrott) unterliegt. Dieses Gerät darf daher auf keinen Fall als Haushaltsmüll behandelt werden und muss an einer spezifischen Sammelstelle für diesen Typ von Abfall abgegeben werden. Rücknahme- und Sammelsysteme werden Ihnen von den lokalen Gebietskörperschaften (Mülldeponie) und Vertrieben bereitgestellt. Indem Sie Ihr Gerät an seinem Lebensende dem Recycling zuführen, tragen sie zum Umweltschutz bei und verhindern schädliche Folgen für Ihre Gesundheit.



Milieubescherming

Dit op het apparaat aangebrachte symbool betekent dat het apparaat aan het einde van de levensduur afgevoerd moet worden volgens de voorschriften voor afgedankte elektrische en elektronische apparatuur (WEEE). Dit apparaat mag dus in geen geval bij het gewone huisafval weggevoerd worden maar moet naar een specifiek inzamelpunt teruggebracht worden. De gemeentes (vuilstortplaatsen) of de verkooppunten stellen inzamelsystemen en -punten tot uw beschikking. Door uw apparaat aan het einde van de levensduur in te leveren voor recycling, draagt u bij aan de milieubescherming en voorkomt u schadelijke gevolgen voor de gezondheid.

* Testé dans nos laboratoires

Garantie valide à partir de la date d'achat (ticket de caisse faisant foi). Cette garantie ne couvre pas les vices ou les dommages résultant d'une mauvaise installation, d'une utilisation incorrecte ou de l'usure normale du produit.

* Tested in our laboratories

Warranty valid from the date of purchase (receipt as proof of purchase). This warranty does not cover defects or damage caused by improper set up, incorrect use, or normal wear and tear of this product.

* In unseren Labors getestet

Die Garantie läuft ab dem Kaufdatum (maßgeblich ist der Kassenzettel). Diese Garantie deckt keine Mängel oder Schäden, die aus unsachgemäßer Installation, falschem Gebrauch oder der normalen Abnutzung des Produkts resultieren.

* Getest in onze laboratoria

Waarborg geldig vanaf de datum van aankoop (kasticket geldt als bewijs). De garantie dekt geen gebreken of schade die voortvloeien uit een onjuiste installatie, een onjuist gebruik of de normale slijtage van het product.

essentiel

Art. 8012103 / 8012102
Ref. EH160b / EH190B

SERVICE RELATION CLIENTS /
Customer Relations Department /
Kundenservice / Klientenafdeling

1, Avenue de la Motte
CS 80137
59811 Lesquin cedex

FABRIQUÉ EN R.P.C. / Made in China /
Hergestellt in VR China / Gefabriceerd in VRC.

SOURCING & CREATION
1, Avenue de la Motte,
59810 Lesquin, France
contact@sc-ub.com



Points de collecte sur www.quelaineledesdechets.fr
Privilegier la réparation ou le don de votre appareil !!

