

Machine à coudre EMAC 2



Protection de l'environnement

Ce symbole apposé sur le produit signifie qu'il s'agit d'un appareil dont le traitement en tant que déchet est soumis à la réglementation relative aux déchets d'équipements électriques et électroniques (DEEE). Cet appareil ne peut donc en aucun cas être traité comme un déchet ménager, et doit faire l'objet d'une collecte spécifique à ce type de déchets. Des systèmes de reprise et de collecte sont mis à votre disposition par les collectivités locales (déchèterie) et les distributeurs. En orientant votre appareil en fin de vie vers sa filière de recyclage, vous contribuerez à protéger l'environnement et empêcherez toute conséquence nuisible pour votre santé.

Testé dans nos laboratoires

Garantie valide à partir de la date d'achat (ticket de caisse faisant foi). Cette garantie ne couvre pas les vices ou les dommages résultant d'une mauvaise installation, d'une utilisation incorrecte, ou de l'usure normale du produit.



Points de collecte sur www.quefairedesdechets.fr
Privilégiez la réparation ou le don de votre appareil !



Machine à coudre EMAC 2



Notice d'utilisation

Pour vous aider à bien vivre votre achat

sommaire

votre produit	3
Utilisation prévue	3
Déballage	3
Caractéristiques techniques	3
description de la machine et de ses accessoires	4
utilisation de l'appareil	11
Présentation de la machine	11
Utilisation des canettes	20
Couture	31
nettoyage et entretien	41
Nettoyage et entretien	41
Remplacement de la lampe de couture	41
Dépannage	43
Rangement	46

Informations produits pour la consommation d'énergie et le temps maximum requis pour atteindre le mode basse consommation applicable	
Consommation d'énergie en mode arrêt	0,07 W
Consommation d'énergie en mode veille	N/A
Temps maximum requis pour que l'équipement atteigne automatiquement le mode basse puissance applicable	N/A
Consommation d'énergie en veille avec maintien de la connexion au réseau si tous les ports réseau filaires sont connectés et que tous les ports réseau sans fil sont activés	N/A

Toutes les informations, dessins, croquis et images dans ce document relèvent de la propriété exclusive de SOURCING & CREATION. SOURCING & CREATION se réserve tous les droits relatifs à ses marques, créations et informations. Toute copie ou reproduction, par quelque moyen que ce soit, sera jugée et considérée comme une contrefaçon.

Pourquoi le fil fait-il des boucles ou des plis sous mon tissu ?

Lorsque le fil fait des boucles sous votre tissu, c'est en général à cause d'un mauvais enfilage et une mauvaise tension du fil supérieur. Dans ce cas, suivez ces étapes :

1. Avec le releveur de pied presseur levé et la molette de tension du fil réglée sur 4, enfilez à nouveau le fil supérieur en respectant les schémas d'enfilage sur votre machine : Placez la bobine de fil sur le porte-bobine et fixez-la avec le capuchon de bobine de fil. Tout en maintenant la bobine de fil en place avec la main droite, utilisez la main gauche pour tenir le fil et faites-le passer à travers le guide-fil, puis suivez le chemin du fil en faisant descendre le fil dans le canal de tension, autour du bas de la machine et vers le haut de l'autre côté. Continuez à enfiler la machine, mais n'enfilez pas le fil dans l'aiguille.
2. Avant d'enfiler le fil dans l'aiguille, effectuez ce test simple pour vous assurer que le fil supérieur est correctement enfilé. Pendant que le pied presseur est levé, tirez sur le fil. Il devrait être facile à tirer. Abaissez ensuite le pied presseur. Le fil doit maintenant résister lorsque vous le tirez. Il devrait y avoir une augmentation significative de la tension du fil. S'il n'y a pas plus de tension, l'enfilage du fil supérieur est incorrect. Essayez à nouveau (« **Enfilage du fil supérieur** »).

Pourquoi ma machine saute-t-elle des points ?

Des points peuvent être sautés si les aiguilles sont émoussées ou endommagées, ou si elles sont mal insérées dans la machine.

- Tout d'abord, vérifiez si l'aiguille est émoussée ou endommagée et remplacez-la si nécessaire. Assurez-vous également que vous utilisez la bonne taille d'aiguille pour le type de tissu à coudre.
- Ensuite, vérifiez que l'aiguille est correctement insérée. L'aiguille doit être poussée le plus haut possible. Il est facile d'insérer l'aiguille à mi-chemin, de la serrer et de penser qu'elle est correctement installée. De plus, le côté plat de l'aiguille doit être positionné vers l'arrière. Si l'aiguille n'est pas correctement insérée, elle ne pourra pas tirer le fil de la canette, ce qui provoquera des sauts de points.

Rangement

- Débranchez toujours l'appareil de la prise de courant avant de le ranger.
- Rangez l'appareil dans un endroit frais, sec et propre, hors de la portée des enfants et des animaux domestiques.
- Veuillez conserver l'emballage pour ranger votre appareil lorsque vous ne l'utilisez pas sur une plus longue période.

vosre produit

Lisez attentivement cette notice d'utilisation, ainsi que le livret d'avertissements réglementaires avant d'utiliser cet appareil. Gardez les deux livrets afin de pouvoir vous y référer ultérieurement.

Utilisation prévue

- Cet appareil est destiné uniquement à un usage domestique et à la couture, comme décrit dans ce manuel d'utilisation. Il n'est pas conçu pour une utilisation industrielle ou commerciale. N'utilisez cet appareil qu'en intérieur et dans un endroit sec.
- Toute autre utilisation est susceptible d'endommager l'appareil ou d'entraîner un incendie, un choc électrique ou des blessures.

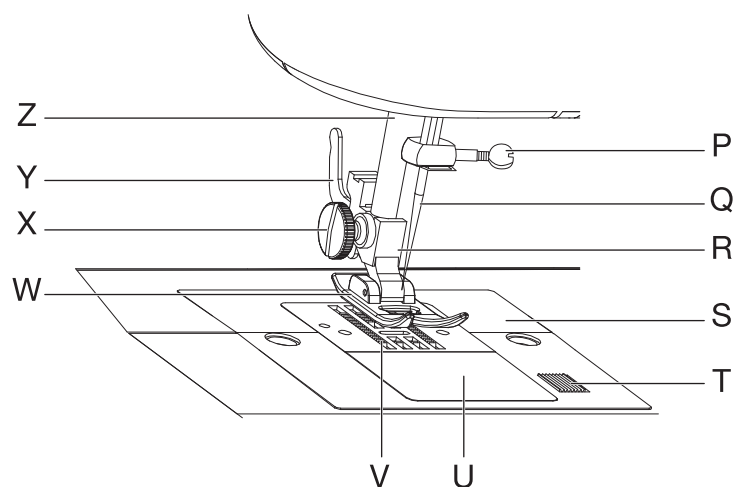
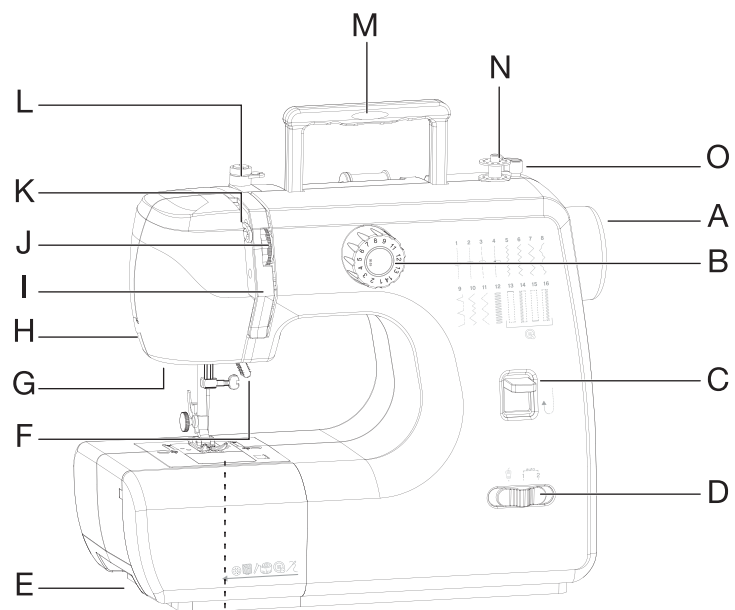
Déballage

- Déballer l'appareil. Retirer toutes les étiquettes du produit. Veuillez vérifier son exhaustivité et s'il est en bon état. Si l'appareil est endommagé ou présente un dysfonctionnement, ne l'utilisez pas et rapportez-le à votre revendeur ou service après-vente.
- Conservez tous les emballages hors de portée des enfants. Il existe un risque d'accident si les enfants jouent avec les matériaux d'emballage.

Caractéristiques techniques

- Modèle : EMAC 2
- Adaptateur secteur :
 - » Modèle : CZH024120200EUWQ
 - » Entrée : 100-240 V~ 50/60 Hz
 - » Tension de fonctionnement de la machine à coudre : 12,0 V \equiv Max 0,8 A
- Consommation : 24,0 W
- Machine à coudre mécanique 16 points dont boutonnière en 4 étapes
- 2 vitesses de couture : en mode automatique ou manuel via la pédale
- Sélecteur de tension du fil
- Marche arrière
- Remplisseur de canette
- Tiroir de rangement des accessoires intégré
- Poignée de transport
- Coupe-fil intégré
- Lumière Led

description de la machine et de ses accessoires



Problèmes	Causes possibles	Solutions
Points lâches	<ul style="list-style-type: none"> • La machine n'est pas correctement enfilée. • Le boîtier n'est pas bien enfilé. • La combinaison aiguille/tissu/fil n'est pas la bonne. • La tension du fil est mauvaise. 	<ul style="list-style-type: none"> • Vérifier l'enfilage. • Enfiler à nouveau correctement. • Choisir une aiguille/fil/tissu adéquat. • Corriger la tension du fil.
La couture fronce	<ul style="list-style-type: none"> • L'aiguille est trop grosse pour le tissu. • La longueur de point n'a pas été bien ajustée. • La tension du fil est trop élevée. 	<ul style="list-style-type: none"> • Choisir une aiguille plus fine. • Réajuster la longueur de point. • Réduire la tension.
Points irréguliers, Entraînement irrégulier	<ul style="list-style-type: none"> • Le fil est de qualité inférieure. • Le boîtier n'est pas bien enfilé. • Le tissu a été tiré. • La tension des points est déséquilibrée. 	<ul style="list-style-type: none"> • Choisir un fil de meilleure qualité. • Retirer la canette, ré-enfiler et l'insérer correctement. • Ne pas tirer sur le tissu en cousant. Laisser la machine entraîner le tissu.
La machine est bruyante	<ul style="list-style-type: none"> • De la poussière ou de l'huile s'est accumulée sur le crochet ou la barre d'aiguille. • L'aiguille est endommagée. 	<ul style="list-style-type: none"> • Nettoyer le crochet et ses griffes d'entraînement comme décrit. • Remplacer

Problèmes	Causes possibles	Solutions
Le fil supérieur casse	<ul style="list-style-type: none"> • La machine n'est pas correctement enfilée. • La tension du fil est trop élevée. • Le fil est trop gros pour l'aiguille. • L'aiguille n'est pas bien insérée. • Le fil est enroulé autour du porte bobine. • L'aiguille est endommagée. 	<ul style="list-style-type: none"> • Ré-enfiler la machine. • Réduire la tension. (valeur inférieure) • Choisir une aiguille plus grosse. • La retirer et la réinsérer. (côté plat vers l'arrière) • Retirer la canette et enrouler le fil. • Remplacer.
Points manqués	<ul style="list-style-type: none"> • L'aiguille n'est pas bien insérée. • L'aiguille est endommagée. • Une aiguille de dimensions incorrectes a été utilisée. • Le mauvais pied a été utilisé. 	<ul style="list-style-type: none"> • La retirer et la réinsérer. (côté plat vers l'arrière) • Remplacer. • Choisir une aiguille convenant au fil et au tissu. • Vérifier et fixez le bon pied de biche.
L'aiguille casse	<ul style="list-style-type: none"> • L'aiguille est endommagée. • L'aiguille n'est pas bien insérée. • Aiguille de mauvaises dimensions pour le tissu. • Le mauvais pied a été fixé. 	<ul style="list-style-type: none"> • Insérer une nouvelle aiguille. • Insérer l'aiguille correctement. (côté plat vers l'arrière) • Choisir une aiguille convenant au fil et au tissu. • Choisir le bon pied.
La machine se bloque	<ul style="list-style-type: none"> • Du fil est coincé dans le crochet. 	<ul style="list-style-type: none"> • Retire le fil supérieur et la bobine, tourner manuellement le volant vers l'avant et vers l'arrière puis retirer les restes de fil.

A : Volant - il contrôle le mouvement du levier releveur de fil et de l'aiguille. Il peut être contrôlé automatiquement ou manuellement. Lorsque vous faites tourner le volant à la main, faites-le toujours tourner vers vous (dans le sens inverse des aiguilles d'une montre).

B : Molette de sélection de motif – utilisez la molette pour sélectionner le point souhaité pour la couture. La molette est numérotée de 1 à 16 et les numéros correspondent aux motifs de points indiqués sur le corps de la machine à coudre.

C : Levier de marche arrière – il inverse le sens de couture d'un point droit (point n° 1 à 4). Poussez simplement le levier complètement vers le bas et maintenez-le en place. Relâchez-le pour reprendre la couture vers l'avant.

D : Bouton « mode » et contrôle de la vitesse – Ce bouton permet de sélectionner le mode d'entraînement de la machine. En position pédale (symbole) la vitesse de la machine se fera en fonction de la force qui est exercée sur celle-ci. En position 1 ou 2 la machine fonctionnera en automatique à vitesse 1 ou plus rapidement à la vitesse 2.

E : Rallonge amovible avec compartiment à accessoires - elle offre une plus grande surface plane pour la couture. Elle peut être retirée pour accéder au bras libre afin de coudre des zones de tissu plus petites et difficiles à atteindre, telles que les ourlets de pantalon ou de manche. Elle est conçue avec un compartiment de rangement à l'intérieur afin de ranger les accessoires de la machine.

F : Releveur de pied presseur – utilisez ce levier pour relever et abaisser le pied presseur. Levez le releveur de pied presseur avant d'enfiler la machine ou pour retirer votre tissu de la machine, et abaissez-le avant de coudre.

G : Bouton de la lumière et lampe de couture - ils s'utilisent pour éclairer la zone de couture.

H : Coupe-fil – il est intégré sur le côté de la machine pour plus de confort. Utilisez-le pour couper les bouts de fil rapidement et facilement après avoir terminé un point.

I : Façade avant - elle abrite le levier releveur de fil, la lampe de couture, le mécanisme de tension et d'autres pièces.

J : Molette de tension du fil – elle vous permet de sélectionner la bonne tension pour votre point, votre fil et votre tissu. Les disques de tension, situés à l'intérieur de la machine, régulent la tension sur le fil supérieur. La molette de tension du fil est numérotée de 1 à 9. Plus le nombre est bas, plus la tension est faible sur le fil supérieur, et plus le nombre est élevé, plus la tension est grande. Les réglages 3, 4 et 5 sont marqués d'un petit carré autour du numéro pour indiquer la plage de réglage à laquelle la plupart de vos coutures seront effectuées.

K : Levier releveur de fil – il contrôle la quantité de fil supérieur fournie. La fente à enfilage automatique simplifie l'enfilage du levier releveur.

L : Guide-fil – il guide le fil du porte-bobine aux disques de tension ou à l'enrouleur de canette.

M : Poignée de transport - elle est intégrée pour un transport facile de la machine.

N : Enrouleur de canette – il enroule le fil sur la canette pour l'utiliser comme fil inférieur.

O : Butée d'enrouleur de canette - elle est utilisée dans le processus d'enroulage de la canette.

P : Vis de fixation de l'aiguille - elle maintient l'aiguille dans la machine à coudre pour la couture.

Q : Aiguille – elle est insérée dans la barre à aiguille. Elle contient le fil pour la couture. 4 aiguilles universelles 90/14 fournies (dont 1 pré-installée)

R : Support du pied presseur – il est fixé à la barre du pied presseur. Il maintient le pied presseur en place pour la couture.

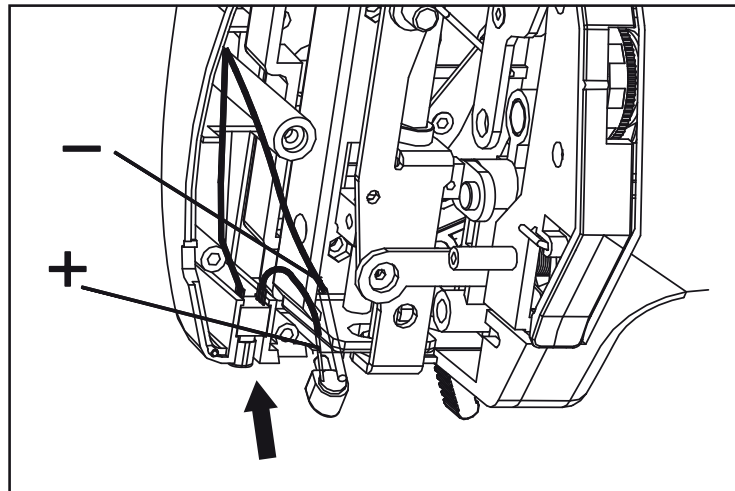
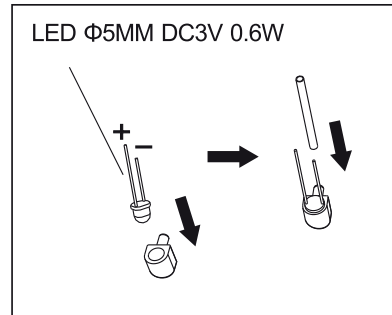
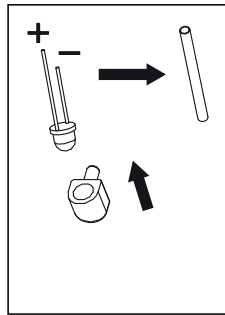
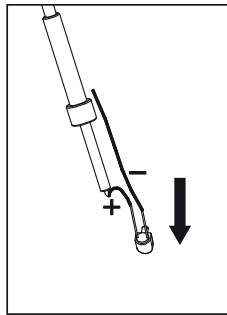
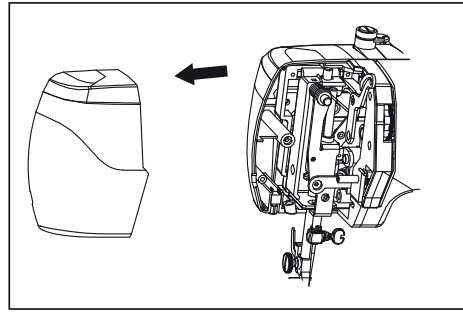
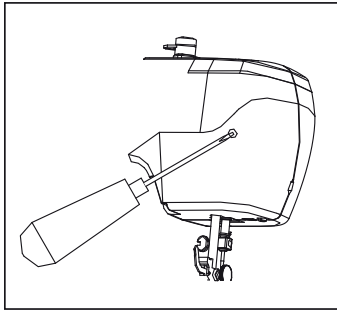
S : Plaque à aiguille - elle est située sous la zone du pied presseur, autour des griffes d'entraînement. Elle fournit une surface plane pour le tissu pendant la couture.

T : Bouton de déverrouillage du couvercle de la canette – il est situé à droite du couvercle de la canette. Poussez le bouton vers la droite pour retirer le couvercle de la canette lors du remplacement de la canette.

Dépannage

- **Suivez ce guide de dépannage pour résoudre les problèmes courants. Si le problème persiste, arrêtez d'utiliser l'appareil et contactez un centre de réparation agréé pour le faire inspecter ou réparer.**

Problèmes	Causes possibles	Solutions
Pas de courant ou la machine fonctionne au ralenti.	<ul style="list-style-type: none"> • L'adaptateur secteur n'est pas adapté. 	<ul style="list-style-type: none"> • Utilisez l'adaptateur secteur fourni avec cet appareil.
Saut de point.	<ul style="list-style-type: none"> • Aiguille mal insérée. • L'aiguille est tordue. • Le pied presseur est trop lâche. 	<ul style="list-style-type: none"> • Retirez et réinsérez l'aiguille avec le côté plat vers l'arrière. • Remplacez-la par une nouvelle aiguille. • Resserrez le pied presseur.
Le fil de canette ne peut pas être tiré.	<ul style="list-style-type: none"> • La canette est vide. • L'aiguille est mal enfilée. 	<ul style="list-style-type: none"> • Remplacez-la par une canette pleine. • Enfillez à nouveau l'aiguille de l'avant vers l'arrière.
Le fil ne cesse de casser.	<ul style="list-style-type: none"> • L'aiguille est tordue. • La tige de l'aiguille n'est pas bien en place. • La molette de tension du fil, le guide-fil ou la barre de tirage du fil sont trop serrés. • La bobine est sous tension et compressée. 	<ul style="list-style-type: none"> • Remplacez-la par une nouvelle aiguille. • Remplacez-la par une nouvelle aiguille. • Relâchez la tension du fil en sélectionnant un nombre compris entre 3 et 5. • Assurez-vous qu'il y ait un espace de 1-2 mm entre le capuchon de la bobine et la bobine.
Le fil inférieur casse	<ul style="list-style-type: none"> • Le boîtier n'est pas bien inséré. • Le boîtier n'est pas bien enfilé. • La tension inférieure est trop élevée. 	<ul style="list-style-type: none"> • Réinsérer le boîtier de façon correcte. • Contrôler la canette et le boîtier. • Réduire la tension du fil de canette.



U : Couverture de la canette (et boîtier de la canette à l'intérieur) – il couvre la canette et le boîtier de la canette. Il est transparent, ce qui facilite le contrôle de l'alimentation en fil (inférieur) de la canette.
Boîtier de la canette - il maintient fermement la canette et fournit une tension adéquate au fil de la canette pendant la couture.

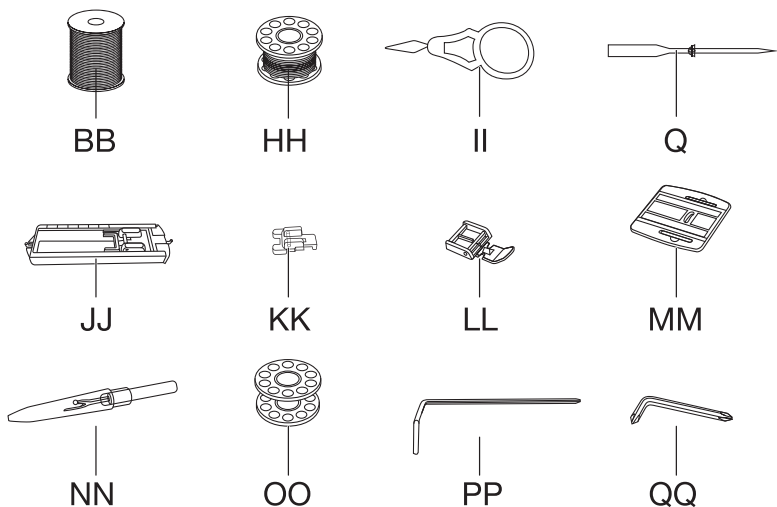
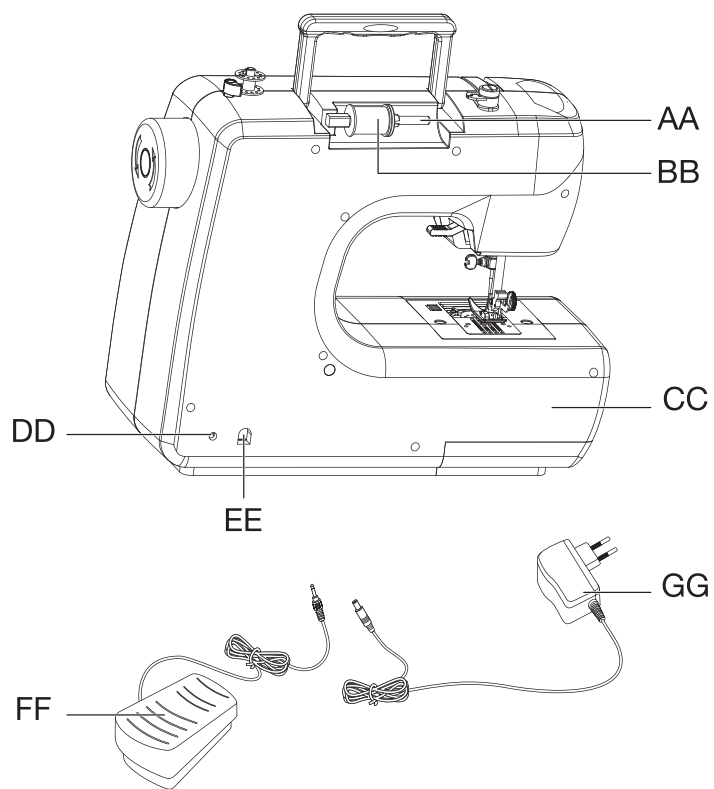
V : Griffes d'entraînement – elles déplacent le tissu sous le pied presseur.

W : Pied presseur – il maintient le tissu à plat contre les griffes d'entraînement. Utilisez le releveur de pied presseur pour abaisser le pied presseur (pour coudre) ou pour le relever (pour retirer le tissu).

X : Vis du support du pied presseur – elle est située à gauche du support du pied presseur. Elle maintient le support du pied presseur en place sur la barre du pied presseur.

Y : Levier de déverrouillage du pied presseur – il est situé à l'arrière du support du pied presseur. Utilisez ce levier pour retirer le pied presseur du support du pied presseur.

Z : Barre du pied presseur – elle maintient le support du pied presseur et le pied presseur. Elle se lève et s'abaisse à l'aide du releveur de pied presseur.



nettoyage et entretien

Nettoyage et entretien

MISE EN GARDE ! METTEZ TOUJOURS L'APPAREIL HORS TENSION ET DÉBRANCHEZ-LE DE LA PRISE SECTEUR AVANT DE LE NETTOYER.

POUR ÉVITER TOUT RISQUE LIÉ À L'ÉLECTRICITÉ, N'IMMERGEZ JAMAIS L'APPAREIL, LE CORDON OU LA FICHE D'ALIMENTATION OU LA PÉDALE DANS L'EAU OU TOUT AUTRE LIQUIDE. NE LES RINCEZ JAMAIS SOUS LE ROBINET.

- **IMPORTANT !** N'utilisez pas de solvants, de produits de nettoyage chimiques ou abrasifs, de brosses métalliques, d'objets pointus ou de tampons à récurer pour nettoyer l'appareil.
- Nettoyez la machine avec un chiffon doux et sec.
- Ouvrez le couvercle de la canette, sortez la canette et utilisez une petite brosse pour nettoyer le boîtier de la canette. Fermez à nouveau le couvercle.
- N'exposez pas la machine à des températures élevées.
- Ne faites pas tomber la machine.
- Changez les accessoires comme décrit dans ce manuel d'utilisation.
- Assurez-vous toujours que les accessoires sont installés correctement avant de brancher la machine.

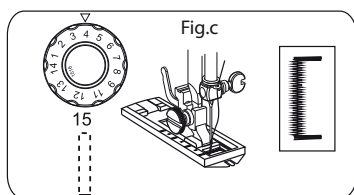
Remplacement de la lampe de couture



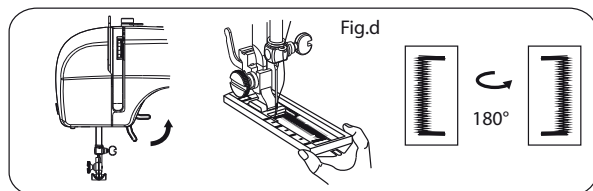
DANGER ! Avant de remplacer la lampe de couture, débranchez la machine de la prise secteur pour éviter tout choc électrique.

1. Débranchez la machine de la prise secteur.
2. Desserrez la vis à l'arrière du capot avant, comme illustré.
3. Retirez le capot avant.
4. Observez les branchements + et - de la lampe LED, puis retirez-la.
5. Remplacez la lampe LED par une lampe de même type nominal ($\leq 0,6$ W et tensions LED $\leq 3,2$ V, LED Φ 5 mm).
6. Fermez le capot avant et serrez la vis.

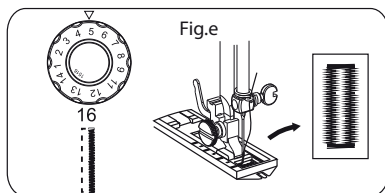
6. Sélectionnez le point n° 15. Appuyez sur la pédale pour coudre 5 à 6 points à vitesse lente, puis relâchez la pédale (Fig. c).



7. Levez le releveur de pied presseur et faites pivoter le tissu de 180° (Fig. d).



8. Sélectionnez le point n° 16. Abaissez le releveur de pied presseur et appuyez sur la pédale pour finir de coudre la boutonnière. (Fig. e).



9. Utilisez le découpeur et ouvrez la boutonnière en coupant depuis les deux extrémités vers le milieu.

AA : Porte-bobine avec capuchon de porte-bobine - il maintient la bobine de fil en place avec le capuchon de porte-bobine, permettant au fil supérieur de se dérouler sans excès ou manque de tension . Le porte-bobine peut être utilisé horizontalement ou verticalement, selon la taille de la bobine de fil.

BB : Bobine de fil - elle maintient et fournit le fil supérieur aux disques de tension. Le schéma visible sur le dessus de la machine indique comment le fil supérieur doit passer à travers le guide-fil.

CC : Bras libre - il vous permet de coudre des ourlets de manche ou de pantalon, des encolures ou d'autres petites ouvertures dans les vêtements. Retirez la rallonge pour accéder au bras libre.

DD : Entrée de la pédale – elle est située à l'arrière de la machine. Branchez la pédale à cette entrée avant de commencer à coudre.

EE : Entrée de l'adaptateur secteur – elle est située à l'arrière de la machine. Branchez l'adaptateur secteur (fourni) à cette entrée.

FF : Pédale - elle est utilisée pour mettre en marche et arrêter la machine. Appuyez sur la pédale avec le pied pour commencer à coudre et retirez votre pied de la pédale pour arrêter la couture.

GG : Adaptateur secteur (CZH024120200EUWQ)-l'une de ses extrémités se branche à l'entrée d'alimentation de la machine et l'autre se branche à la prise secteur.

HH : Canette préfilée (2 canettes blanches dont 1 prémontée) – la canette est une toute petite bobine d'environ 20 mm de diamètre, destinée à contenir du fil. Ce fil est enroulé autour de cette petite bobine, qui va s'insérer dans votre machine à coudre sous l'aiguille et délivrer le fil inférieur.

II : Enfile-aiguille x 2. L'enfile-aiguille permet d'insérer plus facilement le fil dans le chat de l'aiguille.

JJ : Pied pour boutonnière – ce pied permet de créer vos boutonnières plus facilement pour avoir un guide et rester droit sans faire bouger votre tissu.

KK : Pied pour bouton – vous permet d'attacher rapidement et facilement un bouton. L'enveloppe en caoutchouc du pied se charge de tenir le bouton en place pendant la couture et empêche celui-ci de se déplacer.

LL : Pied pour fermeture à glissière – il permet de coudre au plus près des fermetures éclair que vous voulez poser. Il a la particularité d'avoir deux positions d'accroche : à droite ou à gauche, selon l'emplacement de la fermeture à glissière à coudre. Le point à utiliser est le point droit, tout simplement.

MM : Plaque à repriser – elle couvre les griffes d'entraînement et vous permet de pratiquer la broderie en piqué libre et de bouger librement votre tissu.

NN : Découreur – il s'agit d'un petit accessoire de mercerie très utile et simple. Il est équipé d'une pointe permettant de soulever le fil et les points ainsi que d'une petite lame pour les couper.

OO : Canette métallique vide (x 3) – elles devront être remplies pour vous permettre d'associer la couleur du fil inférieur avec celle votre fil supérieur.

PP : Guide-bord / guide pour quilting – il se fixe sur le pied presseur et permet de guider la matière de la manière souhaitée. Il vous aidera ainsi à avoir une distance régulière lors de la couture.

QQ : Clé en L – elle vous permettra d'accéder au support canette en dévissant la plaque à aiguille. Vous pourrez ainsi retirer un bourrage de canette plus facilement.

COUTURE DE BOUTONNIÈRE MANUELLE

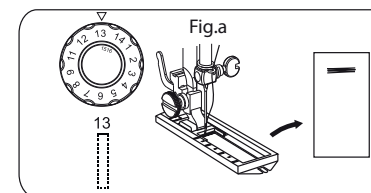
ATTENTION : l'ouverture de la boutonnière est à réaliser après avoir fait les points de coutures suivants.

1. Fixez le pied pour boutonnière (JJ).
2. Mesurez le diamètre et l'épaisseur du bouton et ajoutez 0,3 cm (1/8 de pouce) pour les renforts, marquez la taille de la boutonnière sur le tissu.
3. Placez le tissu sous le pied pour que le repère sur le pied de boutonnière soit aligné au repère de démarrage sur le tissu. Abaissez le pied pour que la ligne centrale de la boutonnière marquée sur le tissu soit alignée avec le centre du pied pour boutonnière.

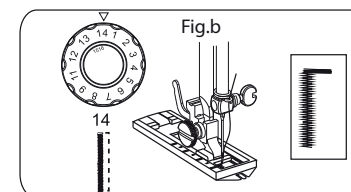


Lorsque vous passez d'une étape à une autre dans le processus de réalisation d'une boutonnière, assurez-vous que l'aiguille est relevée avant de tourner le cadran de sélection des motifs à l'étape suivante. Faites attention de ne pas coudre trop de points lors des premières étapes.

4. Sélectionnez le point n° 13. Appuyez sur la pédale pour coudre 5 à 6 points à vitesse lente, puis relâchez la pédale pour arrêter (Fig. a).

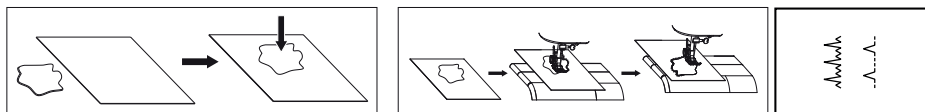


5. Sélectionnez le point n° 14. Appuyez sur la pédale pour coudre une longueur de points adéquate sur le tissu, puis relâchez la pédale. Assurez-vous que le point est droit. (Fig.b).



PLAQUE À REPRISER

- Pour certains types de travaux (par ex. reprisage ou broderie à main levée), la plaque à repriser doit être utilisée.
- Installez la plaque à repriser (MM) sur les griffes sous le sabot.
- Pour la couture normale, retirez la plaque à repriser.
- Pour la couture en piqué libre, il est recommandé d'utiliser un pied de reprisage/ broderie (non fourni).



COUTURE DE BOUTONS

- Placez la plaque à repriser (MM) sur la plaque à aiguille.
- Installez le pied pour bouton (KK).
- Placez le tissu sous le pied.
- Posez le bouton à la position désirée et baissez le pied.
- Choisissez un des points zigzag étroits. Réglez la largeur du point en fonction de la distance entre les 2 trous du bouton. Tournez le volant pour voir si l'aiguille passe dans les trous droit et gauche du bouton sans toucher le bouton.
- Fixez le bouton en cousant doucement environ 10 points.
- Si une tige de maintien est requise, placez une aiguille de reprisage sur le bouton et cousez.
- Pour les boutons à 4 trous, cousez d'abord à travers les deux premiers trous, repositionnez le tissu, puis cousez à travers les deux autres trous.

utilisation de l'appareil

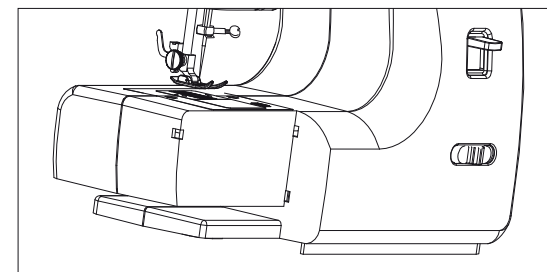
Présentation de la machine



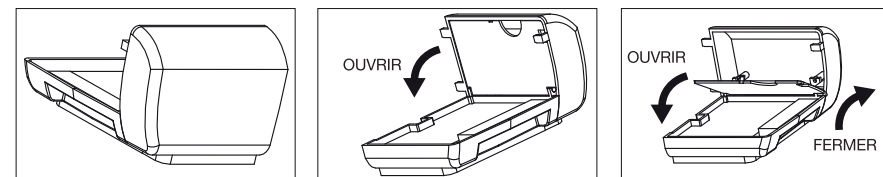
MISE EN GARDE ! Avant d'ajouter ou de retirer des pièces de la machine à coudre, assurez-vous qu'elle est débranchée de l'alimentation secteur.

RALLONGE AMOVIBLE AVEC COMPARTIMENT À ACCESSOIRES

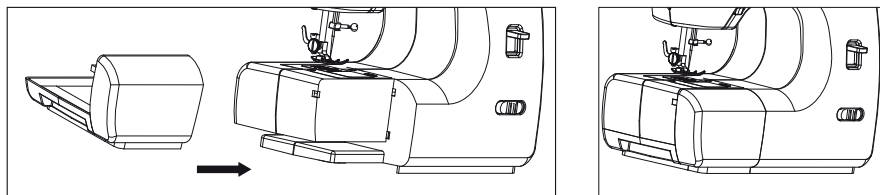
Pour retirer la rallonge de la machine, tenez-la fermement et tirez-la vers la gauche. Une fois la rallonge retirée, vous aurez accès au bras libre. Ce réglage vous permet de coudre des ourlets de pantalon ou de manche, ainsi que d'autres zones de tissu difficiles à atteindre.



La rallonge est conçue avec un compartiment à accessoires à l'intérieur afin de ranger les accessoires de la machine. Pour ouvrir le compartiment à accessoires, rabattez le couvercle vers le bas, comme illustré.




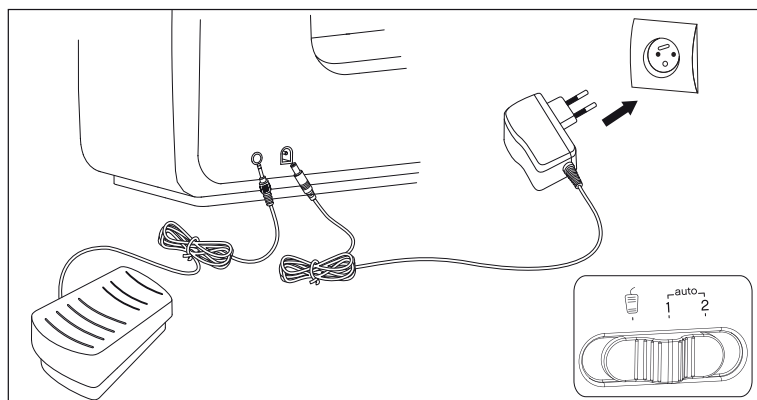
Pour remettre la rallonge en place, alignez-la avec le côté gauche de la machine et poussez-la jusqu'à ce qu'elle s'enclenche.



BRANCHEMENT DU CORDON D'ALIMENTATION ET DE LA PÉDALE

Cette machine à coudre est fournie avec un adaptateur secteur qui doit être branché à une prise secteur adaptée.

1. Assurez-vous que le mode de la machine soit réglé sur « pédale » .
2. Branchez la pédale à l'arrière de la machine, comme illustré.
3. Branchez le cordon de l'adaptateur secteur à l'entrée d'alimentation de la machine, puis branchez l'adaptateur à une prise secteur adaptée. Veillez à ce que toutes les fiches soient fermement insérées.

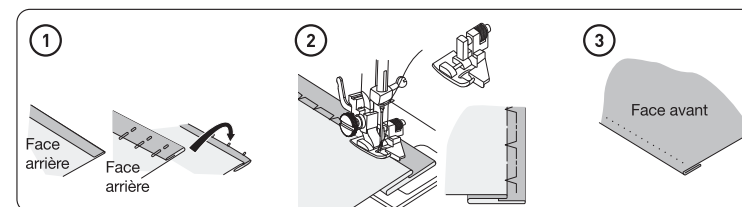


ATTENTION ! Utilisez uniquement la pédale (modèle FDP-700) et l'adaptateur secteur (modèle : CZH024120200EUWQ) fournis avec cet appareil pour éviter tout risque lié à l'électricité et éviter d'endommager l'appareil.

..A..A. Ourlet invisible pour tissus extensibles.

..A..A. Ourlet invisible pour tissus solides.

1. Réglez la machine sur le point n° 9 pour le point d'ourlet invisible standard ou réglez la machine sur le point n° 11 pour le point d'ourlet invisible extensible.
2. Fixez le pied à ourlet invisible*.
3. Insérez l'aiguille adaptée au tissu à ourler.
4. Enfilez le haut de la machine et la canette avec une couleur de fil qui correspond ou se fonde le plus possible à la couleur de l'article à ourler.
5. Pliez et épinglez le tissu, comme illustré (1).
6. Placez le tissu sous le pied presseur pour ourlet invisible* avec le pli du tissu positionné de manière à ce que l'aiguille ne perce le pli que lorsque l'aiguille passe à gauche. Assurez-vous de retirer les épingles à mesure que vous cousez (2).
7. Lorsque vous avez terminé, rabattez l'ourlet et appuyez (3).



POINT ZIGZAG MULTIPLE

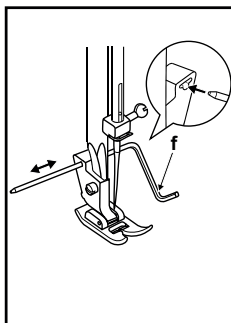
Le point zigzag multiple est un point très polyvalent. Utilisez-le pour un raccommodage, une insertion d'élastique ou simplement comme embellissement décoratif.

RÉPARATION D'UNE DÉCHIRURE


- Réglez la machine sur le point n° 12 et fixez le pied pour point satin*.
- Coupez les fils lâches de la zone déchirée.
- Pour renforcer la zone déchirée, placez une sous-couche d'entoilage ou une petite chute de tissu (d'un type de tissu et d'une couleur similaires) sous la déchirure.
- En travaillant à partir du côté droit, rapprochez les bords de la déchirure, puis cousez-les.
- Utilisez une aiguille de couture à la main pour tirer les fils du mauvais côté, puis nouez-les et coupez-les.
- Coupez le surplus de sous-couche.

POSER LE GUIDE-BORD/GUIDE POUR QUILTING

- Posez le guide-bord/guide pour quilting (PP) dans la rainure comme illustré. Réglez selon le besoin pour les ourlets, plis, quilting, etc.



Astuce : placez le guide légèrement vers l'arrière pour éviter qu'il ne se dérègle avec l'entraînement du tissu.

ATTENTION ! Le bouton mode doit être en mode « pédale »  et l'appareil doit être débranché lorsque vous effectuez cette manipulation.

INSERTION D'UN ÉLASTIQUE




Il est facile d'insérer un élastique avec le point zigzag multiple. L'élasticité de ce point empêche les points de casser lorsque l'élastique est étiré.

- Réglez la machine sur le point n° 12 et fixez le pied pour point satin*.
- Si vous réparez un vêtement avec un élastique cassé, retirez d'abord l'ancien élastique du vêtement, puis appuyez.
- Divisez l'élastique et la zone du vêtement où l'élastique sera cousu en quatre parties. Placez une épingle au niveau de ces quatre parties sur l'élastique et sur le vêtement.
- Tirez doucement sur l'élastique pour couvrir le tissu uniformément pendant que vous cousez.


OURLET INVISIBLE

Le point d'ourlet invisible est principalement utilisé pour créer des ourlets presque invisibles sur divers types de projets, tels que des rideaux, des pantalons, des jupes, etc. Il existe deux sélections différentes de point d'ourlet invisible sur la machine : le point d'ourlet invisible standard (pour les ourlets sur les tissus tissés) et le point d'ourlet invisible extensible (pour les ourlets sur les tissus extensibles).

MISE EN MARCHÉ / RÉGLAGE DE LA VITESSE

- **Vitesse manuelle** grâce à la pédale  : permet de régler la vitesse en fonction de la force exercée sur la pédale.
- **Mode auto** : position 1-2  : la pédale est non activée et la machine aura une allure de point modérée (1) ou rapide (2).
- Pour arrêter le mode automatique, repassez la machine en mode « pédale » .

ARRÊT DE LA MACHINE

- Pour éteindre et débrancher la machine, réglez le bouton Mode sur « pédale »  et débranchez l'adaptateur secteur de la prise secteur. Retirez ensuite le cordon de l'adaptateur de la machine.



MISE EN GARDE ! Gardez les doigts éloignés de toutes les pièces mobiles. Une attention particulière est requise autour de l'aiguille de la machine à coudre et du coupe-fil. Évitez tout contact avec les pièces mobiles. Pour éviter tout risque lié à l'électricité ou toute blessure, débranchez toujours la machine de la prise secteur immédiatement après l'utilisation, avant de la nettoyer ou de l'enfiler et avant d'ajouter ou de retirer des pièces.

TYPE DE FIL

Le choix du fil à coudre se fait selon 4 critères principaux : la matière, la solidité / l'épaisseur, l'élasticité et la couleur.

Les 2 les plus répandus sont :

- Le fil à coudre en coton : C'est un fil naturel qui n'est pas élastique. Utilisez le fil de coton si vous travaillez sur un tissu fin en fibres naturelles. Le fil en coton peut être teint.
- Le fil à coudre en polyester : C'est un fil résistant qui conviendra à tous vos projets de couture. Le fil polyester est robuste et existe en de très nombreuses couleurs et tailles. Mais attention, le fil polyester ne se teint pas.



Si vous n'êtes pas sûrs, utilisez du fil en polyester. C'est le fil à coudre le plus répandu qui fonctionne dans la plupart des projets couture. C'est aussi pour cela qu'on l'appelle le « fil à coudre universel ».

Par ailleurs, il ne rétrécit pas et est légèrement plus flexible et beaucoup plus solide que le fil en coton.

Il existe d'autres types qui sont plutôt utilisés pour des usages ou tissus spécifiques :

- Le fil de soie : Il sert pour coudre les robes de mariée.
- Le fil à surpiquer : C'est un fil épais qui, comme son nom l'indique, sert à réaliser des surpiqures (coutures extérieures typiques des jeans).
- Le fil mousse : c'est un fil extensible. Parfait pour coudre des tissus élastiques (jersey, lycra...). Convient pour la lingerie et les vêtements de bébé, mais attention il est assez compliqué à travailler.



- Les tailles de fils sont comprises entre 30 et 120.
- Plus votre tissu a un tissage fin, plus le chiffre devra être grand ; plus le chiffre est petit, plus le fil sera épais et résistant.

2. Couture décorative

Vous pouvez ajouter une touche personnelle ou embellir vos projets avec des fils décoratifs. Mélangez différents types et différentes couleurs de fil pour créer des finitions semblables à des bordures sur les vêtements, les articles de décoration intérieure, les projets manuels et plus encore.

- Réglez la machine sur les points n° 7 ou n° 8, selon le style recherché.
- Fixez le pied pour point satin*.
- Si vous utilisez un fil plus épais (comme du fil de surpiqure), assurez-vous également de changer l'aiguille pour une aiguille de taille plus grande.

APPLIQUÉ

Les appliqués s'effectuent en cousant des morceaux de tissu de certaines formes sur un tissu de base afin de former un dessin ou un motif. Cette technique offre des possibilités de création illimitées.

1. Préparation de l'appliqué

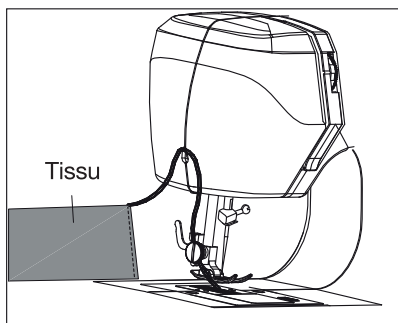
- Appliquez une bande thermocollante avec un dos en papier sur l'envers du tissu de l'appliqué, en suivant les recommandations du fabricant.
- Dessinez la forme de l'appliqué, puis découpez cette forme dans le tissu qui a été fusionné à la bande thermocollante.
- Retirez le papier au dos de la bande. Positionnez l'appliqué sur le tissu de base, puis fusionnez-les pour les maintenir en place.

2. Couture de l'appliqué

- Réglez la machine sur le point n° 5, le point zigzag satin.
- Pour coudre l'appliqué, cousez de manière à ce que le côté droit du point tombe du bord extérieur de l'appliqué, en enfermant le bord brut du tissu. Le côté gauche du point entre dans le tissu d'appliqué.

COUPAGE DU FIL

Pour couper les extrémités de fil, tenez le tissu dans votre main gauche. Ramenez le fil depuis l'arrière de la machine, puis placez les extrémités de fil dans le coupe-fil sur le côté de la machine. Tirez vers le bas jusqu'à ce que les fils soient coupés.



POINT ZIGZAG

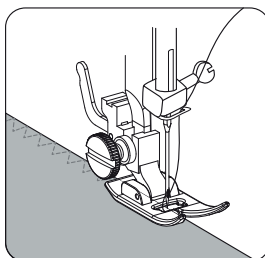
Le point zigzag peut être utilisé pour la finition des coutures, les appliqués ou la couture décorative.

FINITION DES COUTURES

- Les bords des coutures soutiennent le vêtement et doivent bénéficier d'une finition durable, en particulier si le tissu est susceptible de s'effiloche.
- Il existe deux manières différentes de parfaire les coutures : Couper après avoir cousu le bord de la couture ou réaliser un surjet. Essayez d'abord ces techniques sur une chute de tissu pour déterminer celle qui convient à votre projet.

1. Finition de couture sur-bordée

- Réglez la machine sur le point n° 5 ou 6 et fixez le pied pour point satin*.
- Cousez, avec le côté droit du point au bord de la couture. Coupez les bords de couture uniformément.



Grosseur du fil	Types de tissu	Exemples	Applications
120	Tissus fins et délicats	Dentelle, voile, crêpe, soie	Vêtements légers, fluides et délicats
100	Tissus légers / communs	Coton, polyester, synthétique, jersey	Vêtements prêt-à-porter communs comme les chemises, robes, T-shirts
60-80	Tissus moyens / épais	Lin, lainages	Vêtements lourds comme les vestes et manteaux
30-60	Tissus épais / lourds	Jeans, tissus d'ameublement, rideaux	Vêtements résistants comme les manteaux, les rideaux, les tissus d'ameublement

AIGUILLE, TISSU ET GUIDE-FIL






Il existe différents styles d'aiguilles disponibles pour votre machine, selon le type de tissu que vous cousez. Les aiguilles compatibles avec votre machine auront besoin d'avoir les identifiants : 130/705H. Assurez-vous d'utiliser le bon style et la bonne taille d'aiguille pour obtenir les meilleurs résultats pour vos projets de couture.

- Les aiguilles sont numérotées de 60 à 110. Cela correspond au diamètre de l'aiguille exprimé en 100ème de millimètre.



Certaines aiguilles comportent 2 numéros, par exemple, 70/10, 80/12, 90/14, 100/16 ; il s'agit tout simplement des unités de mesure Européenne (70) et Américaine (10). La longueur de l'aiguille étant standardisée, seule la mesure du diamètre est requise pour identifier l'aiguille. Plus le numéro de taille est petit, plus l'aiguille est petite. Plus le numéro de taille est grand, plus l'aiguille est grosse. Utilisez des aiguilles de plus petite taille pour les tissus plus légers et des aiguilles de plus grande taille pour les tissus plus lourds. Le tableau ci-dessous propose quelques suggestions pour faire correspondre le type de fil et le type d'aiguille avec divers tissus, pour de meilleurs résultats.

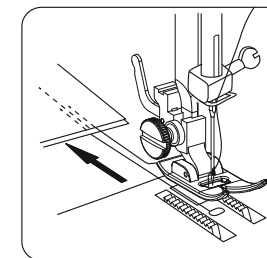
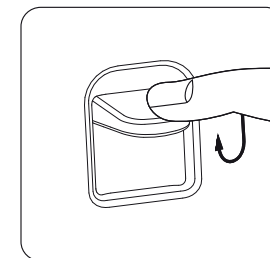
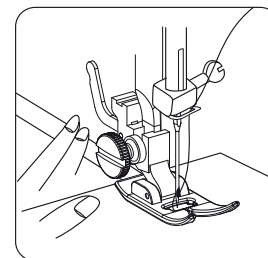
- Les aiguilles à pointe ordinaire sont conçues pour être utilisées avec des tissus tissés, tels que le coton, le lin, la soie, le denim ou le sergé.
- Les aiguilles à pointe arrondie sont conçues pour être utilisées avec des tissus en tricot extensible, tels que l'élasthane, les mailles pour t-shirt ou les tricotés.

Format d'aiguille	Forme de la pointe	Épaisseur	Dimension de l'aiguille	Matière
UNIVERSELLE 130/705H		Très fine	60/8	Mousseline, dentelle, voile en coton, soie ou synthétique, organza, tulle...
		Fine	70/10	Voile de lin, toile de viscose, taffetas, batiste, crêpe fin, organdi...
		Moyenne	80/11	Popeline, toile, crêpe, velours fin, lainage fin, lin, piqué, ...
		Épaisse	90/14	Lainage épais, canvas, velours, jacquard, sergé, coton enduit...
		Très épaisse	100/16	Jacquard épais, Sergé épais, tissu d'ameublement...
JERSEY 130/705H SUK		Très fine	65/9	Jersey de coton et polyester très fin, jersey de viscose, jersey de soie, ...
		Fine	70/10	Jersey de coton et polyester fin, viscose d'épaisseur moyenne, tulle, lycra, tricot en coton, tissu ajouré, sweat fin, ...
		Moyenne	80/11	Interlock, sweat, molleton, polaire, gaze, tulle ...
		Très épaisse	100/16	Corseterie, rideaux, tissus à maille épaisse, gros tricot
STRETCH 130/705H S		Très fine	60/8 – 65/9	Tissu super stretch fin
		Fine / moyenne	70/10 – 75/11	Mousseline, jersey de soie, linge en jersey, polaire, tricot en laine, matière élastique
		Moyenne / épaisse	80/11 – 90/14	Jersey, jersey de soie, linge en jersey, lycra, polaire, corseterie, maille ultra élastique (ex : sport)
JEAN 130/705H J		Moyenne	80/11 – 90/14	Toile denim, jeans et denim fin, sergé de coton, blouse, salopette, velours côtelé, toile cirée
		Épaisse	100/16 – 110/18	Jean et denim moyen, sergé de coton épais, toile épaisse, bâche épaisse, bleu de travail
		Épaisse	130/21	Jean et denim épais, tissu pour vêtement de travail...
CUIR 130/705H LL ou LR		Fine	80/11	Cuir ou simili fin et souple, cuir d'agneau
		Moyenne	90/14	Cuir ou simili d'épaisseur moyenne
		Très épaisse	100/16 – 110/18	Cuirs épais (peut être non adapté à cette machine et nécessiter une machine spéciale)

6. Faites tourner le volant vers vous (dans le sens inverse des aiguilles d'une montre) jusqu'à ce que l'aiguille soit dans la position la plus haute, puis levez le releveur de pied presseur.

7. Tirez le tissu vers l'arrière et coupez l'excédent de fil avec le coupe-fil, situé sur le côté de la machine.

POINT INVERSE



Les points inverses se font généralement au début et à la fin d'une couture. Le but est de bloquer les fils aux deux extrémités de la couture afin qu'elle ne se défasse pas.

- Réglez la molette de sélection de motif sur un point droit (point n° 1 à 4), selon le tissu que vous cousez.
- Placez le tissu sous le pied presseur, juste au niveau de l'intérieur des bords bruts supérieurs du tissu.
- Abaissez le pied presseur et cousez environ 3 points.
- Arrêtez de coudre, puis maintenez le levier de marche arrière, situé à l'avant de la machine, appuyé. Maintenez-le appuyé pendant que vous cousez 3 points en sens inverse.



REMARQUE : La longueur du point lors de la couture en marche arrière est pré-réglée, quel que soit le point sélectionné.

- Relâchez le levier de marche arrière et cousez à nouveau vers l'avant, jusqu'à atteindre l'extrémité opposée du tissu.
- Maintenez le levier de marche arrière appuyé pour coudre à nouveau en arrière sur environ 3 points.
- Relâchez le levier pour coudre à nouveau vers l'avant jusqu'au bout du tissu.
- Levez le releveur de pied presseur, puis retirez le tissu de la machine.

N° du point	Nom du point	Utilisation	Pied recommandé
9	Ourllet invisible	Pour des ourlets sur des tissus tissés; la couture décorative	Pied pour ourlet invisible*
10	Ourllet invisible long	Pour des ourlets sur des tissus tissés; la couture décorative	Pied pour ourlet invisible*
11	Ourllet invisible extensible	Pour des ourlets sur des tricotés extensibles; la couture décorative	Pied pour ourlet invisible*
12	Point zigzag multiple	Pour le raccommodage, l'insertion d'élastique, la couture décorative	Pied pour point satin*
13	Couture des boutons	1 ^{re} étape de couture d'une boutonnière	Pied pour boutonnière
14	Couture des boutons	2 ^e étape de couture d'une boutonnière	
15	Couture des boutons	3 ^e étape de couture d'une boutonnière	
16	Couture des boutons	4 ^e étape de couture d'une boutonnière	


* **REMARQUE** : Vous pouvez réaliser ce point avec le pied tout usage, cependant vous obtiendrez un meilleur résultat avec le pied spécifique mentionné (non fourni).

POINT DROIT

Le point droit est le point le plus fréquemment utilisé pour tous les types de couture.


1. Pour commencer à coudre, levez d'abord le releveur de pied presseur.
2. Tirez le fil supérieur et le fil de canette sous le pied-presseur vers l'arrière de la machine, en laissant un surplus de fil d'environ 15 cm à l'extrémité du fil.
3. Placez le tissu sous le pied presseur, puis abaissez le releveur de pied presseur.
4. Faites tourner le volant vers vous (dans le sens inverse des aiguilles d'une montre) jusqu'à ce que l'aiguille pénètre dans le tissu.
5. Démarrez la machine en appuyant sur la pédale. Guidez le tissu avec vos mains. Lorsque vous atteignez le bord du tissu, arrêtez la machine à coudre.

ATTENTION ! Ne tirez pas et ne poussez pas le tissu pendant la couture, car cela pourrait faire dévier l'aiguille et la casser.

Format d'aiguille	Forme de la pointe	Épaisseur	Dimension de l'aiguille	Matériau
MICROTEX 130/705H M		Fine / moyenne	60/8 - 80/11	Tissus fins à moyens
		Moyenne / épaisse	90/14	Tissus moyens à épais

CHANGEMENT OU REMPLACEMENT DE L'AIGUILLE

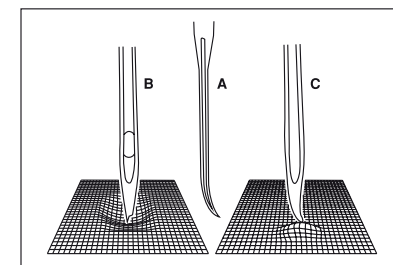
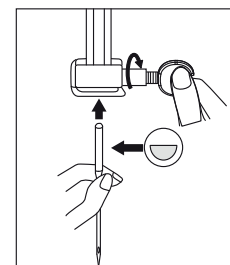
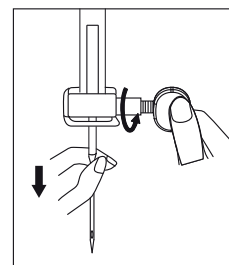
Quelque soit l'aiguille que vous utilisez, il est important de la remplacer régulièrement (ex : tous les 2/3 projets) car les pointes s'émoussent et une aiguille émoussée ne remplit plus son rôle (elle saute des points, casse les fibres...).

1. Réglez le bouton Mode sur « pédale »  et débranchez la machine de la prise secteur.
2. Desserrez la vis du support d'aiguille en la faisant tourner dans le sens inverse des aiguilles d'une montre.
3. Retirez l'aiguille. Jetez-la si elle est pliée, usée ou endommagée.
4. Insérez la nouvelle aiguille avec le côté plat vers l'arrière de la machine, le plus haut possible.
5. Serrez la vis de serrage de l'aiguille pour maintenir l'aiguille en place.

Les aiguilles doivent être en parfait état.

Des problèmes peuvent survenir avec :

- A. Des aiguilles tordues,
- B. Des pointes endommagées,
- C. Des aiguilles émoussées.



DIFFICULTÉS LIÉES À LA COUTURE

Épaisseur du tissu	Type de tissus			
	Coton/Lin	Soie/Laine	Polyester	Élastique
Ordinaire	✓	✓	✓	△
Épais	✓	✓	✓	△
Fin	✓	✗	✗	✗
Dur	✓	✓	✓	△
Doux	✗	✗	✗	✗

Caractéristiques de couture :

✓ = Facile à coudre

✗ = Difficile à coudre

△ = Ne favorise pas une couture fluide

• REMARQUE :

1. Définition de l'épaisseur du tissu :

Fin : Épaisseur de deux couches de tissu = < 0,35 mm.

Épais : Épaisseur de deux couches de tissu = > 0,8 mm.

Ordinaire : Épaisseur de deux couches de tissu = ≥ 0,35 mm et ≤ 0,8 mm.

2. Définition du tissu élastique :

Si un tissu de taille « 100 mm x 30 mm » est extensible jusqu'à 106 mm ou plus sous une force de tension de 0,5 kg, le tissu est défini comme élastique, sinon il est inextensible.

3. Texture de tissu :

Doux : Tissus tels que serviettes, plumeaux, etc.

Dur : Tissus tels que jeans, toile fine, etc.

RELEVEUR DE PIED PRESSEUR

Utilisez le levier (F) pour relever et abaisser le pied presseur.

- Avant d'enfiler la machine, levez toujours le releveur de pied presseur pour vous assurer que la machine peut être enfilée correctement.
- Levez le releveur de pied presseur pour retirer le tissu de la machine lorsque la couture est terminée.
- Abaissez le releveur de pied presseur après avoir placé le tissu sous le pied presseur pour commencer à coudre.

TEST DE TENSION

Pour vérifier que le fil supérieur est bien enfilé dans les disques de tension, faites ce test simple :

1. Avec le pied presseur relevé et le fil retiré de l'aiguille, tirez le fil vers l'arrière de la machine. Vous ne devriez détecter qu'une légère résistance et peu ou pas de déviation de l'aiguille.
2. Abaissez maintenant le pied presseur et tirez à nouveau le fil vers l'arrière de la machine. Cette fois, vous devriez détecter une résistance considérable et beaucoup plus de déviation de l'aiguille. Si vous ne détectez pas de résistance, cela signifie que vous n'avez pas enfilé correctement la machine et que vous devez l'enfiler à nouveau.

Couture

CHOIX D'UN MOTIF DE POINT

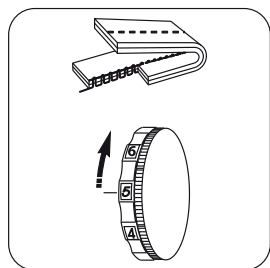
Utilisez la molette de sélection de motif pour choisir le motif de point souhaité. Les chiffres sur la molette correspondent directement aux motifs imprimés sur le devant de la machine. Faites simplement tourner la molette jusqu'à ce que le numéro de point souhaité s'aligne avec le point rouge sur la molette.

N° du point	Nom du point	Utilisation	Pied recommandé
1	Point droit court	Pour coudre des tissus légers	Pied tout usage
2	Point droit moyen	Pour coudre des tissus de poids moyen	Pied tout usage
3	Point droit long	Pour coudre des tissus plus lourds	Pied tout usage
4	Point droit en position gauche	Surpiqûre	Pied tout usage
5	Point zigzag satin	Pour la couture d'appliqués et la couture décorative	Pied pour point satin*
6	Point zigzag court	Pour la finition des coutures, la couture décorative	Pied pour point satin*
7	Point zigzag moyen	Pour la finition des coutures, la couture décorative	Pied pour point satin*
8	Point zigzag long	Pour la finition des coutures, la couture décorative	Pied pour point satin*

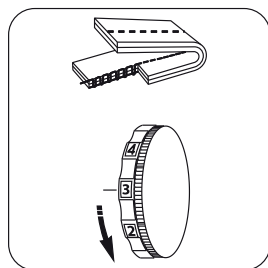
COMMENT FONCTIONNE LA TENSION ?

Pour vous aider à comprendre l'effet de la tension sur le tissu et le fil, essayez ce test simple.

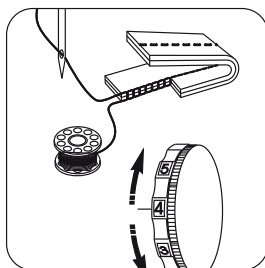
- Prenez 2 morceaux d'un tissu tissé de poids moyen et de couleur unie et claire, d'environ 15 cm de long.
- Placez une aiguille universelle dans la machine.
- Enfilez le haut de la machine avec un fil tout usage (couleur plus foncée) et placez le même type de fil (couleur plus claire) dans la canette.
- Réglez la machine sur le point n° 3, l'une des options de point droit.
- Cousez les deux morceaux de tissu ensemble en commençant avec un réglage de tension du fil supérieur égal à 1. Tout en cousant, faites lentement tourner la molette de tension de 1 à 9.
- Cousez une autre rangée en ramenant la molette sur 1. Vous devriez voir un point équilibré sur chaque rangée à mi-chemin entre le début et la fin.
- Les fils de couleurs différentes vous permettront de voir l'effet de la tension sur les fils supérieur et inférieur.



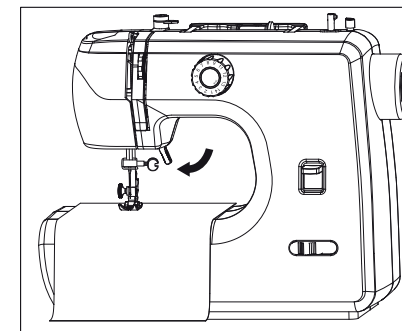
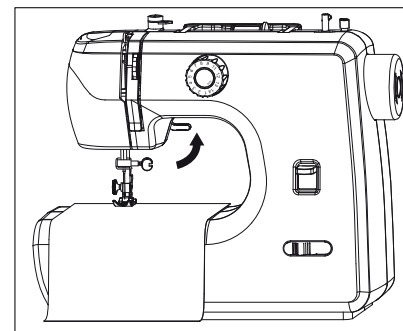
Trop de tension




Pas assez de tension



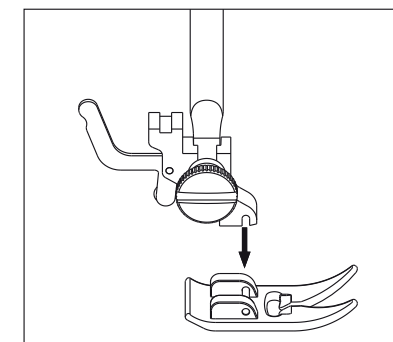
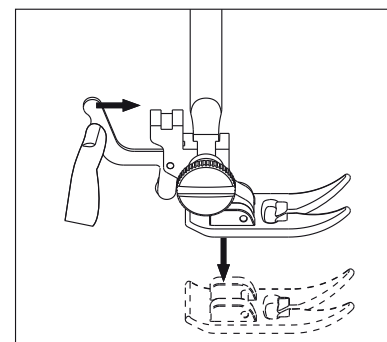
Points bien équilibrés



RETRAIT ET INSTALLATION DU PIED PRESSEUR

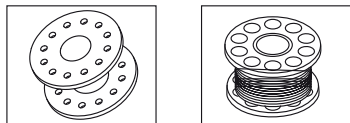
Réglez le bouton Mode sur « pédale »  et débranchez la machine de la prise secteur. Faites tourner le volant vers vous (dans le sens inverse des aiguilles d'une montre) pour relever l'aiguille à sa position la plus haute.

- **Pour retirer le pied presseur :** Levez le releveur de pied presseur. Appuyez sur le levier de déverrouillage du pied presseur, à l'arrière du support du pied presseur, pour libérer le pied presseur.
- **Pour installer le pied presseur :** Levez le releveur de pied presseur. Placez le pied presseur en l'alignant sous le support du pied presseur. Abaissez le releveur de pied presseur jusqu'à ce que la découpe du support du pied presseur se trouve directement au-dessus de la broche. Le pied presseur s'enclenchera automatiquement.



Utilisation des canettes

- La canette se trouve au bas de votre machine et fournit le fil inférieur pour vos points.
- Cette machine à coudre utilise des canettes métalliques. Le boîtier de la canette est magnétisé. C'est en utilisant la canette métallique que la tension correcte peut être obtenue pour le fil de canette. Utilisez toujours des canettes métalliques de type 15K.



- **IMPORTANT !** L'utilisation de canettes transparentes ou en plastique, même si elles semblent s'insérer dans la machine, ne permettra pas à la machine de fonctionner correctement et les points obtenus ne seront pas satisfaisants. L'utilisation de canettes métalliques permettra d'obtenir des points corrects.

TENSION DU FIL

- Après avoir sélectionné la bonne combinaison d'aiguille et de fil pour le tissu utilisé, il peut être nécessaire d'ajuster la tension de la machine à coudre pour garantir le bon équilibre des points.
- Un point est bien équilibré lorsque les fils supérieur et inférieur semblent identiques sur le tissu.
- Votre machine est équipée d'une molette de tension du fil réglable. Elle permet d'exercer une tension sur les fils supérieur et inférieur lorsqu'ils passent dans la machine pour former un point.
- Trop de tension produira un point serré qui causera une plissure du tissu.
- Trop peu de tension produira un point lâche.
- Lorsqu'une tension uniforme est exercée sur les deux fils, un point régulier, soit bien équilibré, est obtenu.




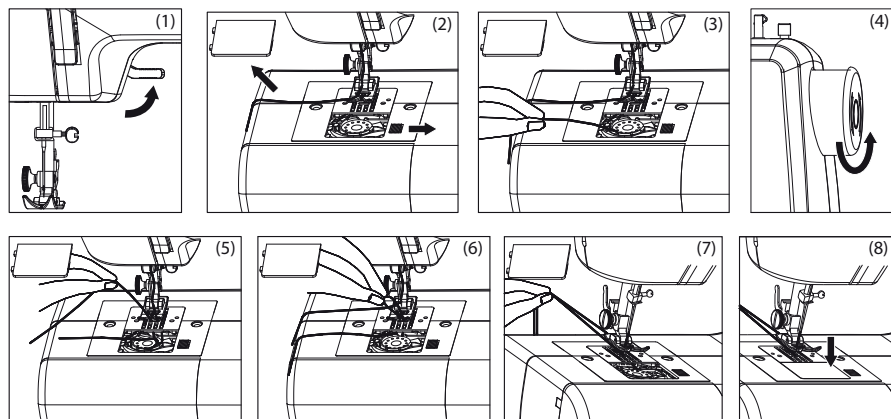
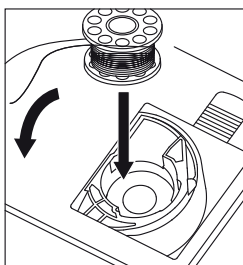
Le bon réglage de la tension est important pour bien coudre. Il n'existe pas un réglage de tension standard pour toutes les fonctions de points, fil ou tissu. Une tension équilibrée (points identiques hauts et bas) n'est habituellement souhaitable que pour la couture utilisant le point droit. 90% de tous les travaux de couture requièrent un réglage de tension compris entre «3» et «5». Pour les fonctions de couture avec point zigzag et couture décorative, la tension du fil devrait généralement être inférieure à celle utilisée pour la couture utilisant le point droit. Pour tous les travaux de couture décorative, vous obtiendrez toujours de meilleures finitions et moins de plis dans le tissu lorsque l'enfilage supérieur apparaît à l'arrière de votre tissu.

- En cas de bourrage fil autour de la zone de la canette, utilisez la clé en L (fournie) pour dévisser la plaque sous aiguille pour vous aider à retirer le fil entortillé.


TIRAGE DU FIL DE LA CANETTE (FIL INFÉRIEUR)

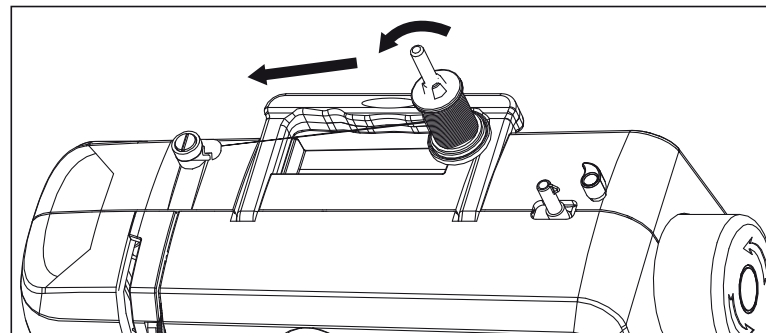
Après avoir enfilé le fil supérieur et inséré la canette, le fil de la canette doit être tiré avant de commencer à coudre.

1. Assurez-vous que le bouton Mode est réglé sur « pédale »  et que la machine est débranchée de la prise secteur.
2. Levez le releveur de pied presseur **(1)**.
3. Pour ouvrir le couvercle de canette, poussez le bouton de déverrouillage du couvercle de canette vers la droite **(2)**.
4. Insérez la canette pleine dans le boîtier de la canette, en laissant l'extrémité du fil sur la gauche. Assurez-vous que, lorsque vous tirez le fil depuis la gauche, la canette tourne dans le sens inverse des aiguilles d'une montre **(3)**.
5. Tenez le fil supérieur de la main gauche et faites tourner le volant vers vous (dans le sens inverse des aiguilles d'une montre) de la main droite pour abaisser l'aiguille **(4)** **(5)**. Continuez à le faire tourner jusqu'à ce que l'aiguille remonte à la position la plus haute.
6. Tirez le fil supérieur vers le haut pour tirer le fil de la canette à travers la plaque à aiguille **(6)**.
7. Tirez les deux fils à travers la plaque à aiguille et placez-les sous le pied presseur vers l'arrière de la machine, en laissant environ 15 cm de fil qui dépasse pour les deux fils **(7)**.
8. Fermez le couvercle de la canette **(8)**.

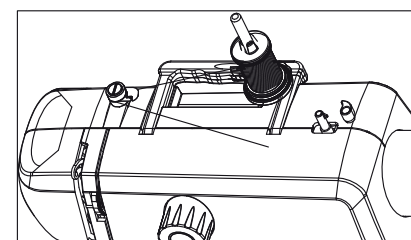
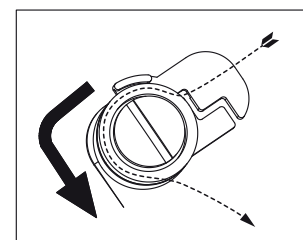


ENROULAGE DE LA CANETTE

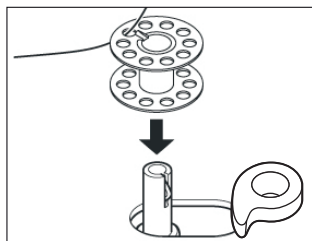
1. Assurez-vous que le bouton Mode est réglé sur « pédale » .
2. Insérez la base de la bobine, la bobine de fil et le capuchon du porte-bobine sur le porte-bobine.
3. Le fil doit être orienté vers l'arrière de la bobine. Assurez-vous que, lorsque vous tirez le fil depuis la gauche, la bobine de fil tourne dans le sens inverse des aiguilles d'une montre, comme illustré.



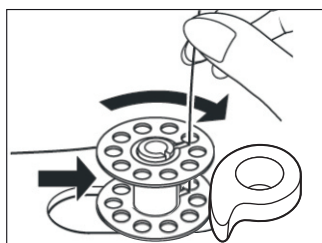
4. Faites passer le fil en dessous de la fente située à droite du guide-fil puis à travers, enroulez le fil autour du guide de tension et tirez le fil vers la droite, comme illustré.



5. Faites passer le fil dans un trou supérieur de la canette, de l'intérieur vers l'extérieur. Placez ensuite la canette sur l'enrouleur de canette et enfoncez-la pour l'enclencher.



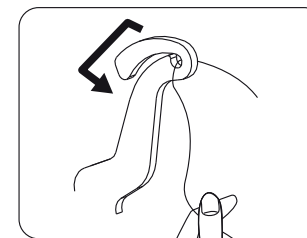
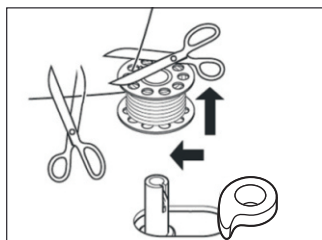
6. Poussez fermement l'enrouleur de canette et la canette vers la droite, contre la butée de l'enrouleur de canette.



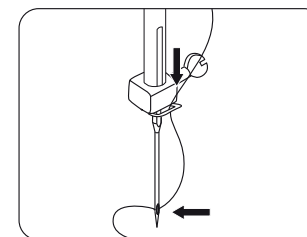
NOTE : La butée d'enrouleur de canette doit être positionnée comme sur le schéma ci-contre.

7. Tenez l'extrémité du fil et appuyez sur la pédale pour enrouler quelques tours sur la canette. Retirez votre pied de la pédale pour arrêter l'enroulage. Relâchez l'extrémité du fil et coupez-le près du haut de la canette.
8. Appuyez à nouveau sur la pédale pour continuer à enrouler la canette. L'enroulage s'arrête automatiquement lorsque la canette est pleine. Vous pouvez aussi arrêter l'enroulage lorsque vous avez enroulé suffisamment de fil pour votre projet.
9. Retirez votre pied de la pédale pour arrêter la machine.
10. Poussez l'enrouleur de canette vers la gauche, coupez le fil et retirez la canette enfilée.

Lorsque l'axe du dévidoir de canette est dans la position de remplissage de la canette, la machine ne coud pas et le volant reste immobile. Pour commencer la couture, pousser l'axe du dévidoir de canette vers la gauche (position de couture).



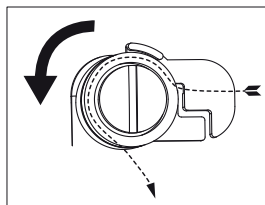
- 5) Faites passer le fil dans le guide-fil au-dessus de l'aiguille.
- 6) Enfilez ensuite le fil dans le chas de l'aiguille, de l'avant vers l'arrière.



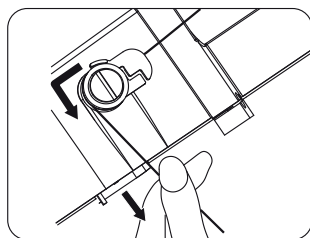
6 Astuce : vous pouvez utiliser l'enfile aiguille fourni pour insérer le fil plus facilement.

5. Tout en tenant fermement la bobine de fil sur le porte-bobine de la main droite, commencez à enfiler le fil supérieur de la main gauche comme suit :

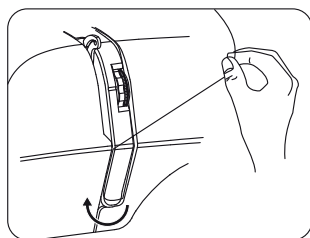
1) Passez le fil en dessous de la fente située à droite du guide-fil puis à travers, et enroulez le fil autour du guide de tension, comme illustré.



2) Tirez le fil vers le bas et insérez-le dans la rainure à droite de la façade avant pour faire passer le fil entre les disques de tension.




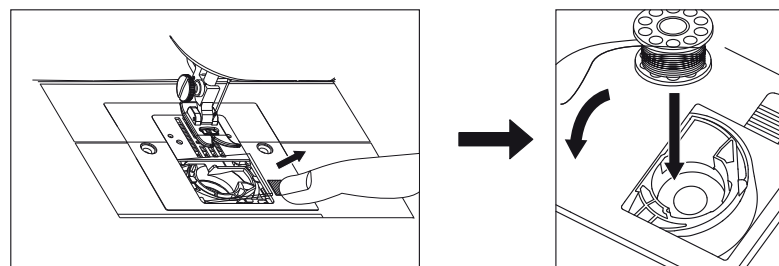
3) Faites un demi-tour autour du bas de la façade.



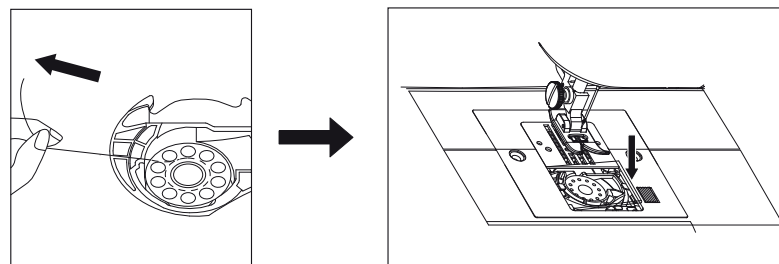
4) Faites passer le fil à travers le levier releveur de fil, de droite à gauche. Si vous ne voyez pas le levier releveur de fil, faites tourner le volant vers vous (dans le sens inverse des aiguilles d'une montre) pour lever le levier releveur jusqu'à la position la plus élevée.

INSERTION DE LA CANETTE

1. Assurez-vous que le bouton Mode est réglé sur « pédale »  et débranchez la machine.
2. Poussez le bouton de déverrouillage du couvercle de la canette vers la droite pour retirer le couvercle.
3. Tenez la canette avec le fil se déroulant dans le sens inverse des aiguilles d'une montre et placez-la dans le boîtier de la canette.



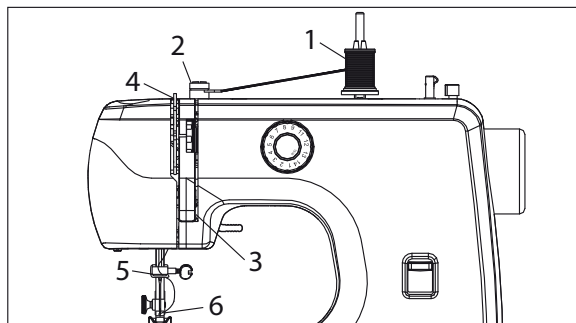
4. Tirez sur l'extrémité du fil pour vous assurer que la canette tourne dans le sens inverse des aiguilles d'une montre. Si la canette tourne dans le sens des aiguilles d'une montre, la position est incorrecte. Retirez la canette, retournez-la et insérez-la à nouveau dans le boîtier de la canette. Tirez sur l'extrémité du fil pour vérifier une fois de plus.




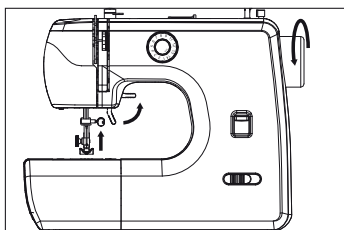
5. Suivez les sections suivantes pour enfiler le fil supérieur et tirer le fil de la canette.

ENFILAGE DU FIL SUPÉRIEUR

L'enfilage du fil supérieur est un processus simple, mais il doit être réalisé correctement pour obtenir des résultats de couture corrects. Suivez les étapes ci-dessous et consultez les schémas numérotés pour l'enfilage supérieur, qui sont indiqués sur votre machine.



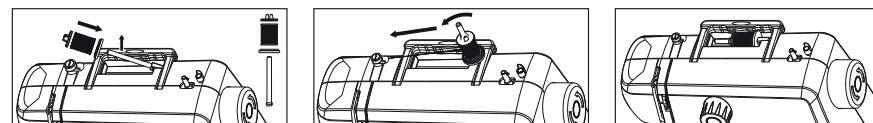
1. Réglez le bouton Mode sur « pédale »  et débranchez la machine de la prise secteur.
2. Relevez l'aiguille à la position la plus haute en faisant tourner le volant vers vous (dans le sens inverse des aiguilles d'une montre) et continuez à le faire tourner jusqu'à ce que l'aiguille commence juste à descendre.



3. Levez le releveur de pied presseur pour relâcher la tension de la machine.

IMPORTANT ! Si le releveur de pied presseur n'est pas levé avant l'enfilage, cela entraînera un bourrage de fil sous le tissu lorsque vous commencerez à coudre.

4. Levez le porte-bobine et insérez la base de la bobine, la bobine de fil et le capuchon du porte-bobine. Le fil doit être orienté vers l'arrière. Tirez légèrement sur le fil depuis la gauche pour vous assurer que la bobine de fil tourne dans le sens inverse des aiguilles d'une montre, comme illustré ci-dessous.



- Si la bobine de fil est suffisamment petite, le porte-bobine peut être abaissé en **position horizontale**. Utilisez le petit arrêt bobine pour la maintenir en place. Veillez à ne pas serrer la bobine car cela peut gêner son déroulement.

REMARQUE Si la bobine de fil est dotée d'une fente à une extrémité, placez cette extrémité sur la droite pour éviter que le fil ne s'y coince pendant la couture.

- Si la bobine de fil est grande et ne peut pas s'insérer sur le porte-bobine en position horizontale, soulevez le porte-bobine pour le mettre en **position verticale**. Lorsque vous utilisez la position verticale, desserrez légèrement le couvercle de la bobine ou retirez-le complètement du porte-bobine, afin qu'il n'empêche pas la bobine de tourner pendant la couture.

