

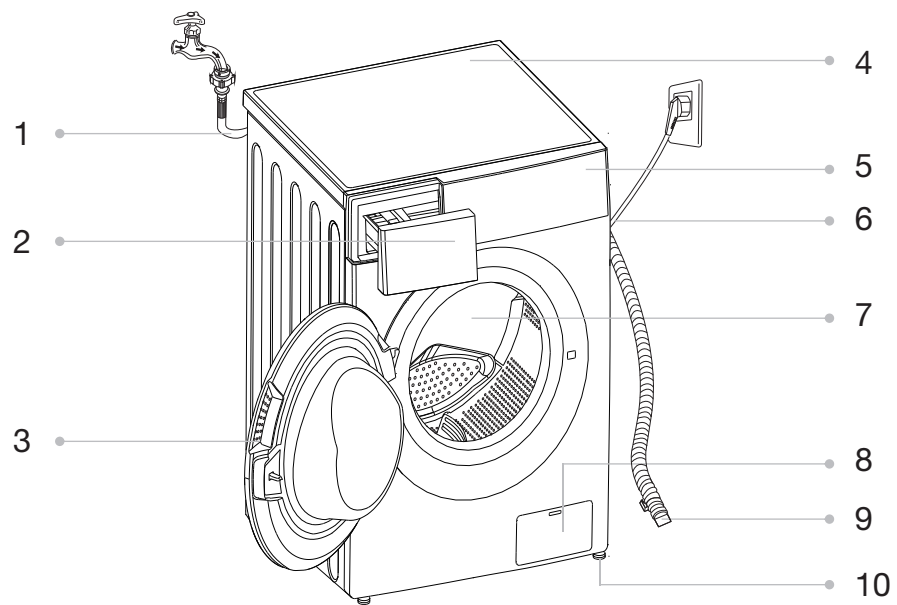
# essentiel

Notice d'utilisation

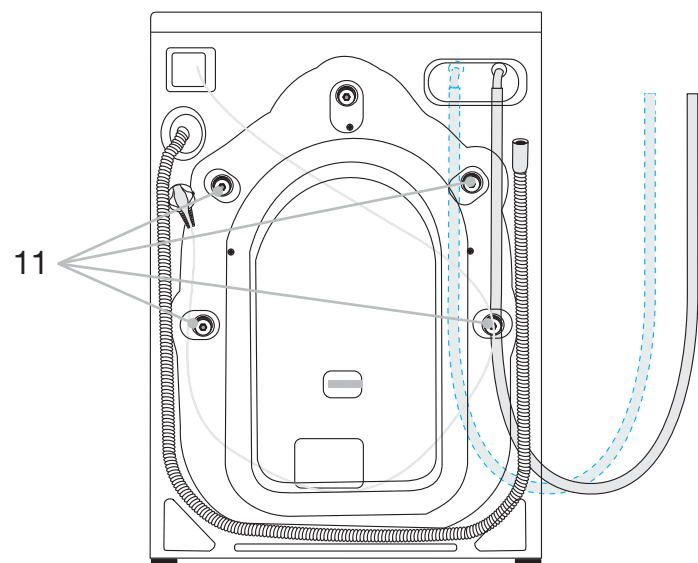
Lave-linge séchant

**ELS86-3b**





①	Arrivée d'eau
②	Bac à produits lessiviels
③	Hublot
④	Capot
⑤	Bandeau de commandes
⑥	Cordon d'alimentation
⑦	Tambour
⑧	Trappe d'accès au filtre de la pompe de vidange
⑨	Tuyau de vidange
⑩	Pieds réglables en hauteur
⑪	Vis de bridage



## **sommaire**

<b>installation</b>	<b>6</b>
Retrait des renforts de conditionnement	6
Retrait des vis de bridage	7
Lieu d'installation	7
Installation sous un plan de travail	8
Réglage des pieds	8
<b>raccordements</b>	<b>9</b>
Raccordement à l'arrivée d'eau	9
Raccordement à l'évacuation d'eau	10
Branchement électrique	11
<b>description</b>	<b>12</b>
Description du bandeau de commande	12
<b>Préparation pour le lavage</b>	<b>16</b>
Tri du linge en fonction des étiquettes de lavage	16
Traitement des taches difficiles	17
Utilisation de produits détachants	18
Préparer le linge pour le lavage	18
Capacité de charge appropriée	19
Chargement du linge	19
Utilisation des produits lessiviels	19
Conseils pour économiser de l'énergie	21
<b>utilisation</b>	<b>22</b>
Préparation	22
Tableau des programmes	23
Description des programmes	24
Tableau des fonctions	26
Tableau des valeurs de consommation	27
Démarrer un programme de lavage	28
Interruption/annulation du programme de lavage	28
Après le lavage	28

Activer ou désactiver le bip sonore	29
Séchage du linge	29
<b>nettoyage et entretien</b>	<b>31</b>
Nettoyage de la surface extérieure de l'appareil	31
Nettoyage du tiroir à produits lessiviels	31
Nettoyage des filtres du tuyau d'arrivée d'eau	31
Évacuation de l'eau restante et nettoyage du filtre de la pompe de vidange	33
<b>guide de dépannage</b>	<b>34</b>
<b>codes erreur</b>	<b>38</b>

## Installation

- La préparation de l'emplacement ainsi que des installations liées à l'électricité, au robinet d'eau et aux eaux usées sur le site de l'installation relèvent de la responsabilité du client.
- Vérifiez que les tuyaux d'arrivée d'eau et de vidange, ainsi que le câble d'alimentation, ne sont pas pliés, pincés, ou écrasés lorsque vous poussez le produit à sa place, après les procédures d'installation ou de nettoyage.
- Assurez-vous que l'installation et les branchements électriques de l'appareil sont effectués par un agent d'entretien agréé. Le fabricant ne saurait être tenu responsable des dommages découlant des travaux effectués par des personnes non autorisées.
- Avant de procéder à l'installation, vérifiez si le produit présente des défauts. Si vous en identifiez un, ne procédez pas à l'installation. Les produits endommagés présentent des risques pour votre sécurité.

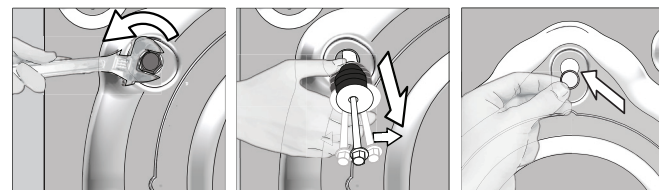
## Retrait des renforts de conditionnement



Inclinez le lave-linge vers l'arrière pour retirer le renfort de conditionnement. Retirez le renfort de conditionnement en tirant sur le ruban. Ne réalisez pas cette opération seul.

## Retrait des vis de bridage

Quatre vis de bridage sont vissées à l'arrière du lave-linge afin de garantir un transport en toute sécurité.



**IMPORTANT** : les vis de bridage servant à prévenir tout dommage interne lors du transport, celles-ci doivent être retirées avant de faire fonctionner le lave-linge ! Dans le cas contraire, l'appareil sera endommagé et ceci n'est pas couvert par la garantie.

1. Dévissez les vis de bridage en les tournant dans le sens inverse des aiguilles d'une montre à l'aide d'une clé appropriée.
2. Retirez ces 4 vis et rondelles de leur logement en les tirant vers l'extérieur à l'aide d'une pince.
3. Placez-les en lieu sûr afin de pouvoir les réutiliser si besoin.
4. Bouchez les orifices avec les caches en plastique fournis.

**ATTENTION** : ne transportez jamais l'appareil sans que les vis de bridage réservées au transport ne soient correctement fixées !

**REMARQUE** : procédez dans l'ordre inverse pour réinstaller les vis de bridage en vue du transport de le lave-linge.

## Lieu d'installation

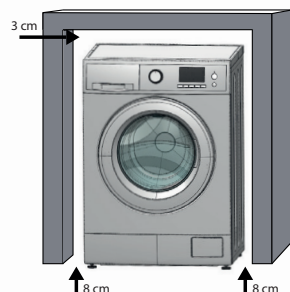
- Placez le produit sur un sol rigide et nivelé. N'installez jamais votre appareil sur un tapis ou de la moquette : l'air doit pouvoir circuler librement autour de l'appareil.
- Lorsque le lave-linge et le sèche-linge sont superposés, placez-les sur un sol solide et plat présentant la capacité de portage suffisante.
- L'appareil doit être placé sur un sol résistant (pouvant supporter la charge de l'appareil) dont la surface sera propre et sèche afin d'éviter que l'appareil ne glisse.
- Veillez à ne pas poser l'appareil sur son cordon d'alimentation.
- Veillez à ce que le lave-linge ne touche pas le mur ou les meubles environnants.
- N'installez pas votre appareil dans une pièce où la température est inférieure ou égale à 0 °C. Pour un fonctionnement optimal, installez votre appareil dans une pièce à vivre.

- Pour réduire les vibrations et les bruits, il est conseillé de laisser un espace autour de le lave-linge.
- Ne placez ni n'utilisez aucune source de chaleur (tables de cuisson, fers à repasser, fours, etc.) sur le lave-linge.

### Installation sous un plan de travail

Il est possible d'installer le lave-linge sous un plan de travail sous réserve de laisser un dégagement minimum de :

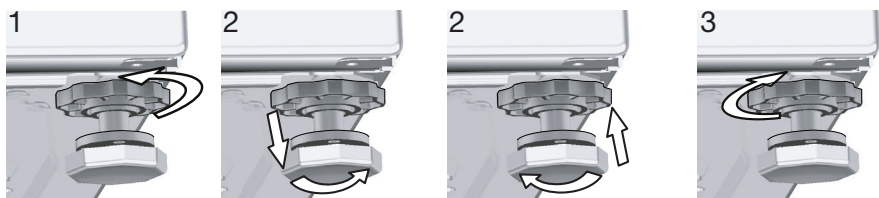
- 3 cm au-dessus du lave-linge
- 8 cm de chaque côté du lave-linge
- 8 cm derrière le lave-linge.



### Réglage des pieds

L'appareil doit être mis à niveau et équilibré sur ses pieds afin qu'il fonctionne de façon silencieuse et sans vibration. Procédez pour cela au réglage des pieds à l'aide d'un niveau à bulle.

**ATTENTION :** n'utilisez aucun outil pour dévisser les contre-écrous : vous pourriez les endommager.



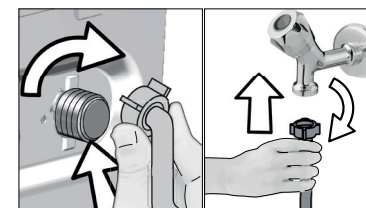
1. Dévissez manuellement les contre-écrous sur les pieds.
2. Effectuez le réglage en tournant les pieds vers le haut ou vers le bas.
3. Lorsque l'appareil est à niveau et équilibré, resserrez les contre-écrous.

### REMARQUES :

- Ne placez jamais de cartons, de cales en bois ou d'éléments similaires sous l'appareil pour compenser des irrégularités au niveau du sol.
- Vérifiez que le tuyau d'arrivée d'eau n'est pas plié, fissuré ou écrasé par les pieds.

## raccordements

### Raccordement à l'arrivée d'eau

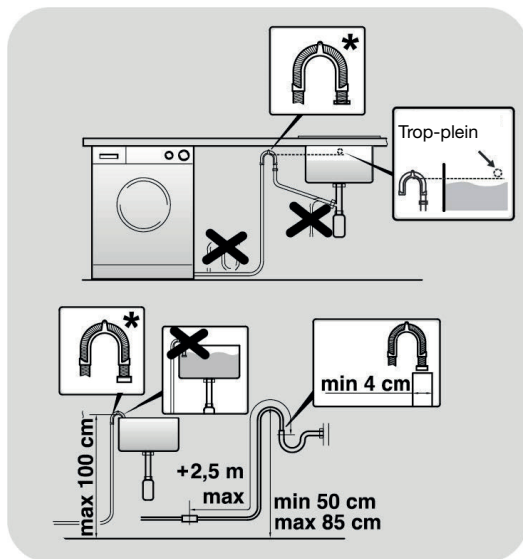


### IMPORTANT :

- Votre lave-linge est prévu pour être raccordé sur une arrivée d'eau froide.
- Votre lave-linge doit être raccordé à la canalisation d'eau à l'aide du tuyau d'alimentation neuf fourni. **N'utilisez pas de tuyaux d'alimentation usagés.**
- Veillez à installer à chaque extrémité du tuyau les joints en caoutchouc fournis.
- Pour un fonctionnement correct du lave-linge, la pression d'eau à l'arrivée doit se situer **entre 50 kPa et 800 kPa.**
- En cas de doute, consultez un plombier qualifié.

1. Raccordez l'extrémité coudée du tuyau à l'entrée fileté située à l'arrière de l'appareil.
2. Raccordez l'autre extrémité du tuyau au robinet d'eau. Veillez ensuite à bien serrer l'écrou à la main.
3. Ouvrez le robinet complètement après avoir raccordé le tuyau pour vérifier la bonne étanchéité de l'installation. Pour éviter toute fuite d'eau ou dommage causé par l'eau, laissez le robinet fermé lorsque le lave-linge n'est pas utilisé pendant une période prolongée.

## Raccordement à l'évacuation d'eau



Il est possible d'installer le tuyau d'évacuation de 2 manières différentes :

**Méthode n°1 :** positionnez le tuyau sur le rebord d'un lavabo grâce à un dispositif spécial en « U » (non fourni). Le coude doit être placé à une distance de 100 cm maximum du sol.

[ou]

**Méthode n°2 :** fixez l'extrémité du tuyau de vidange à l'évacuation d'eau : l'embouchure du tuyau de vidange doit se trouver au moins à 50 cm et au plus à 85 cm du sol et ne pas mesurer plus de 2,5 mètres.

### ATTENTION :

- Votre maison sera inondée si le tuyau de vidange sort de son logement pendant la vidange.
- Il existe un risque de brûlure en raison des températures de lavage élevées ! Afin de prévenir de telles situations et vous assurer que le lave-linge opère les arrivées et évacuations d'eau sans problèmes, fixez solidement le tuyau de vidange.
- Si le tuyau de vidange est soulevé après son installation, l'évacuation d'eau devient plus difficile et le linge peut se mouiller considérablement. C'est pourquoi les hauteurs décrites dans le schéma doivent être respectées.
- Veillez à ne pas enfoncer le tuyau jusqu'au fond de l'évacuation du logement afin d'éviter l'auto-siphonnage de la machine.

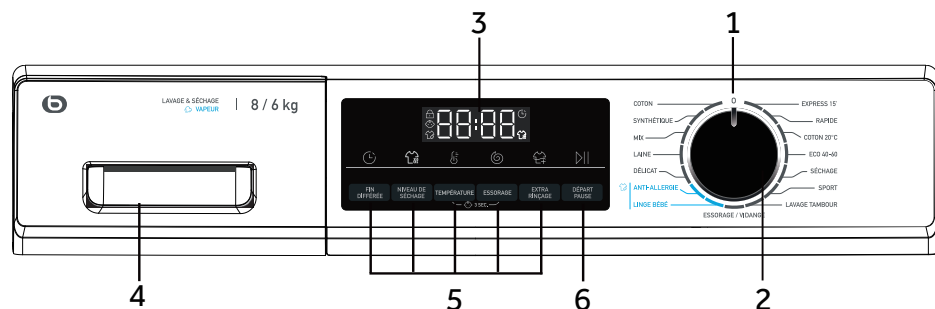
## Branchement électrique



- Branchez votre lave-linge sur une prise de terre, correctement installée et reliée au réseau électrique conformément aux normes en vigueur.
- Cet appareil ne peut être branché qu'en 220 - 240 V~ monophasé 50 Hz.
- Avant de brancher votre appareil, assurez-vous que la tension électrique de votre domicile corresponde à celle indiquée sur la plaque signalétique de l'appareil. Vérifiez que les fusibles ainsi que l'installation électrique domestique sont en mesure de supporter la charge de l'appareil (voir la plaque signalétique de l'appareil).
- N'utilisez pas de rallonge ou de multiprise avec cet appareil.
- La prise du cordon d'alimentation doit être facilement accessible après l'installation de l'appareil.
- Si le câble d'alimentation est endommagé, il doit être remplacé par le revendeur, son service après-vente ou des personnes de qualification similaire afin d'éviter un danger.

## description

### Description du bandeau de commande



1 Position 0 (arrêt)

2 Bouton sélecteur de programme

3 Écran d'affichage

4 Tiroir à produits lessiviels

5 Boutons de fonction

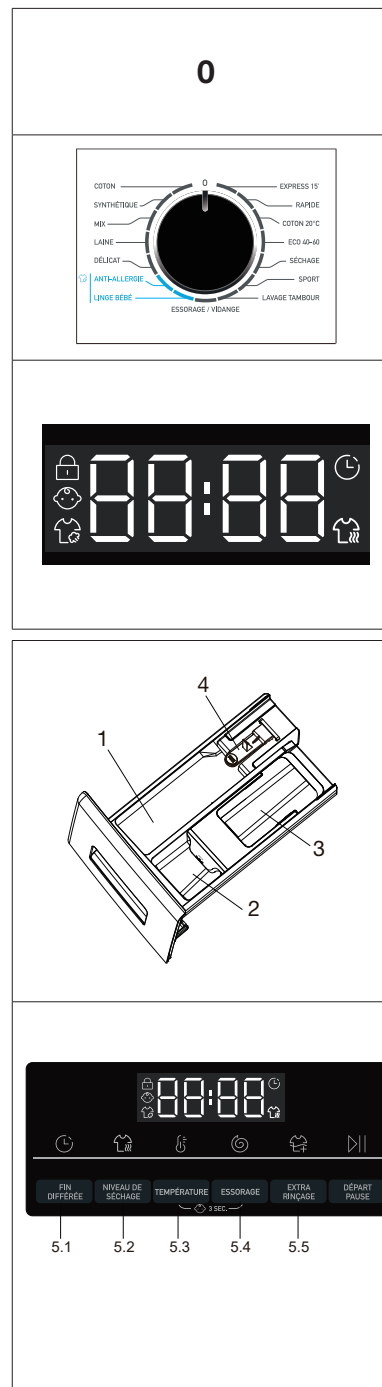
6 Bouton Départ/Pause

#### REMARQUE : bip sonore

Dans les cas suivants, un bip sonore est émis par défaut :

- lorsqu'un bouton est actionné ;
- lorsque le bouton sélecteur de programmes est actionné ;
- lorsque le programme de lavage est terminé.

Le bip sonore peut si besoin être désactivé ; reportez-vous en section « **Utilisation** ».



#### 1 Position 0 (arrêt)

Tournez le bouton sur n'importe quelle position (sauf 0) pour démarrer la machine. Tournez le bouton sur la position 0 pour éteindre la machine.

#### 2 Bouton sélecteur de programme

Tournez le bouton pour sélectionner l'un des 15 programmes (hors programme 0). Ses paramètres par défaut s'affichent.

#### 3 Écran d'affichage

L'écran affiche ces informations :

- Durée de lavage
- Indication des options
- Délai de la fin différée
- Codes erreur et informations d'entretien
- Lavage vapeur
- Verrouillage du hublot
- Sécurité enfants

#### 4 Tiroir à produits lessiviels

Ouvrez le tiroir pour accéder aux éléments suivants :

- 1 : compartiment pour le détergent en poudre ou liquide.
- 2 : compartiment pour l'adoucissant.
- 3 : compartiment pour la fonction pré-lavage (ce modèle n'est pas doté de cette fonction, ne placez rien dans ce compartiment).
- 4 : languette de verrouillage, appuyez dessus pour sortir le tiroir.

Le type de détergent recommandé dépend de la température de lavage.

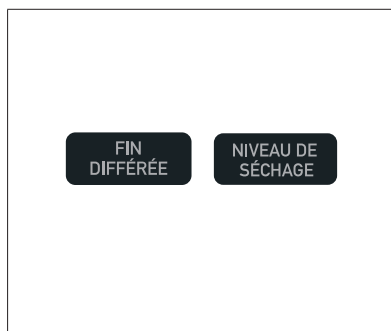
#### 5 Boutons de fonction

Les boutons de fonction permettent d'ajouter des options supplémentaires aux programmes avant qu'ils ne démarrent. Les voyants correspondant aux options s'affichent lorsqu'elles sont sélectionnées. Lorsque vous éteignez la machine ou sélectionnez un nouveau programme, toutes les options s'annulent. Lorsqu'un bouton offre plusieurs options, appuyez plusieurs fois sur le bouton pour accéder à l'option souhaitée.

Lorsque vous appuyez sur un bouton, l'activation de son éclairage lumineux indique la sélection de l'option.

## REMARQUE : réglages d'usine

Pour obtenir des résultats optimaux, chaque programme est par défaut associé à des réglages prédéfinis. Si votre linge ne présente aucune caractéristique particulière, nous vous recommandons d'utiliser les réglages prédéfinis.



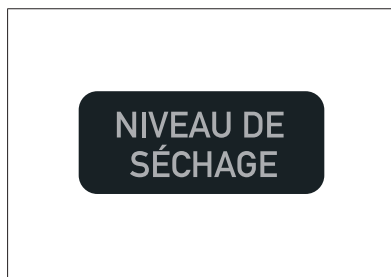
### 5.1 Bouton de fonction « Fin différé »

Appuyez sur ce bouton pour que le programme démarre en différé.

Vous pouvez reporter la fin du cycle par paliers de 30 minutes, jusqu'à 24 heures (la fin du cycle est reportée). Par exemple, si l'écran affiche une fin différée de 6:30, cela signifie que la fin du programme est prévue dans 6 h et 30 min. Appuyez sur le bouton Départ/Pause pour activer cette fonction. Cette fonction n'est pas compatible avec les programmes Essorage/Vidange et Lavage Tambour.

## REMARQUE : lessive liquide

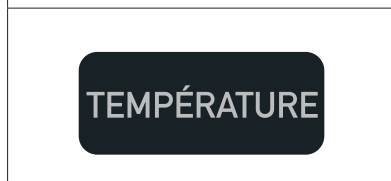
Il n'est pas recommandé d'utiliser la fonction de Fin différée si vous utilisez de la lessive liquide.



### 5.2 Bouton de fonction « Niveau de séchage »

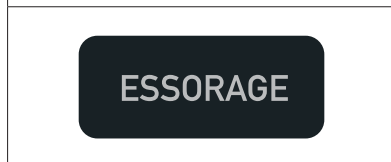
Appuyez sur ce bouton pour afficher le niveau de séchage. Appuyez plusieurs fois jusqu'à atteindre le niveau requis :

R1 (séchage par défaut), dL-1 (prêt à ranger), dL-2 (prêt à porter), dL-3 (niveau de séchage maximum permettant de sélectionner la durée de séchage). Reportez-vous au chapitre « Séchage du linge » pour obtenir des informations plus détaillées.



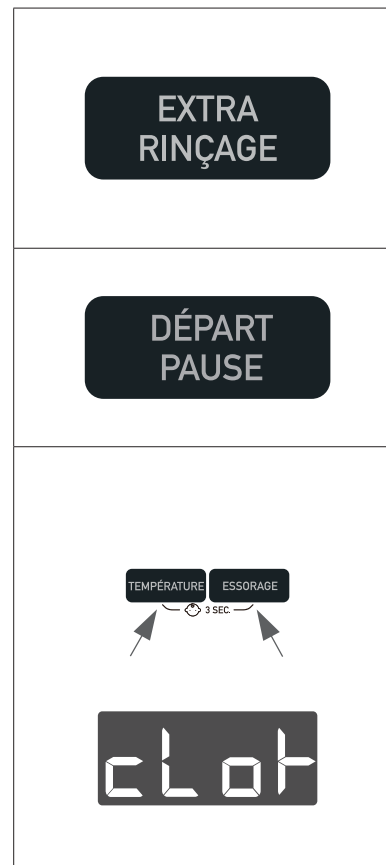
### 5.3 Bouton de fonction « Température »

Appuyez sur ce bouton pour modifier la température de lavage du programme. Si aucune valeur n'est affichée (message « --°C »), cela signifie que l'eau ne sera pas chauffée.



### 5.4 Bouton de fonction « Essorage »

Appuyez sur ce bouton pour modifier ou désélectionner l'essorage du programme. Si aucune valeur n'est affichée (message « □ »), cela signifie qu'il n'y aura pas d'essorage.




### 5.5 Bouton « Extra rinçage »

Appuyez sur ce bouton pour rincer le linge de manière plus intensive avec de l'eau froide. Cette option est recommandée pour les personnes à la peau sensible. Appuyez plusieurs fois sur ce bouton pour sélectionner 0, 1, 2 ou 3 cycles additionnels. L'écran affiche alors P--□/P--1/P--2/P--3. Les options possibles diffèrent selon le programme choisi.

### 6 Bouton « Départ/Pause »

Appuyez sur ce bouton pour que le programme en cours démarre ou soit interrompu. Si vous actionnez le bouton pendant la programmation du cycle ou pendant un programme en cours, le voyant lumineux au-dessus du bouton s'allume ou clignote.

### 7 Sécurité enfants

Après avoir sélectionné puis lancé un programme, appuyez simultanément durant 3 secondes sur les touches TEMPÉRATURE et ESSORAGE pour verrouiller tous les éléments du panneau de commandes. Le symbole  s'affiche à l'écran. Pour annuler la sécurité enfants, appuyez à nouveau sur les deux touches.

Le témoin lumineux de la sécurité enfants s'allume lorsque la fonction est activée. La sélection de cette fonction appartient à l'utilisateur.

L'écran affiche CLoT si un bouton est activé tandis que la sécurité enfants est active et l'action n'est alors pas réalisée.

## Remarques :

- Ne dépassez jamais le niveau MAX indiqué !
- **N'ouvrez jamais le bac à produits lorsque le lave-linge fonctionne !**
- Une lessive liquide ou un assouplissant qui reste longtemps au contact de l'air séchera et collera au bac à produits. Pour éviter cet inconvénient, versez le détergent et l'assouplissant dans le bac à produits juste avant de démarrer le lavage.
- Si vous ne faites pas de prélavage, vous pouvez aussi mettre la lessive directement dans le tambour.

## Préparation pour le lavage

### Tri du linge en fonction des étiquettes de lavage

- Triez le linge par type de textile, couleur, degré de salissure et température d'eau autorisée.
- Respectez toujours les conseils figurant sur les étiquettes des vêtements.

#### LAVAGE

Lavage normal à 95 °C	Lavage délicat à 60 °C	Lavage à la main	Ne pas laver

Les chiffres dans les symboles indiquent les températures de lavage maximales à ne pas dépasser. Le trait sous les symboles requiert un lavage délicat.

#### REPASSAGE

Repassage à température faible (110°C)	Repassage à température moyenne (150°C)	Repassage à température élevée (200°C)	Ne pas repasser

Les points dans les symboles indiquent la température maximale à ne pas dépasser.

#### NETTOYAGE À SEC

#### CHLORAGE

Nettoyage à sec autorisé	Ne pas nettoyer à sec	Chlorage autorisé	Chlorage non autorisé

Les lettres dans les symboles désignent des protocoles de lavage à l'attention des professionnels (pressing, blanchisserie, etc.)

#### SÉCHAGE

Les points dans les symboles de séchage en machine indiquent la température de séchage autorisée.			
	Séchage à basse température	Séchage à température normale	Ne pas sécher au sèche-linge
	Sécher sur un cintre	Sécher à plat	Suspendre humide

## Traitement des taches difficiles

Les taches de transpiration, sang, fruit, vin, chocolat, disparaissent généralement avec les lessives habituelles, mais d'autres taches nécessitent un traitement spécifique avant la mise en machine. Faites d'abord un essai sur un endroit peu visible du textile et rincez abondamment. Si vous appliquez un détachant, commencez toujours par l'extérieur de la tache pour éviter les auréoles.

- **Boissons alcoolisées** : lavez la tache à l'eau froide, puis tamponnez-la d'un mélange de glycérine et d'eau et rincez avec un mélange d'eau et de vinaigre.
- **Cirage** : grattez légèrement la tache sans abîmer le tissu, frottez avec un détergent et rincez. Si la tache persiste, frottez avec 1 volume d'alcool pur (96 degrés) mélangé à 2 volumes d'eau, puis lavez à l'eau tiède.
- **Thé et café** : étendez la partie tachée sur un récipient et versez de l'eau aussi chaude que possible et tolérée par le tissu. Lavez avec de la lessive si elle ne risque pas d'abîmer le tissu.
- **Chocolat et cacao** : en trempant votre linge dans de l'eau froide, frottez la tache avec du savon ou un détergent et lavez à la température maximale tolérée par votre linge. Si une tache grasseuse persiste, frottez avec de l'eau oxygénée (proportion de 3 %).
- **Ketchup** : grattez les taches séchées sans abîmer le tissu, laissez tremper dans l'eau froide environ 30 minutes et lavez en frottant avec un détergent.
- **Graisse, œuf** : grattez les taches séchées et tamponnez avec une éponge ou un linge imbibé d'eau froide. Frottez avec un détergent, puis lavez avec de la lessive diluée.
- **Graisse, huile** : épongez les résidus. Frottez la tache avec du détergent et lavez à l'eau savonneuse tiède.
- **Moutarde** : tamponnez la tache avec de la glycérine. Frottez avec un détergent et lavez. Si la tache persiste, tamponnez avec de l'alcool (sur les textiles synthétiques et de couleur, utilisez un mélange d'1 volume d'alcool et de 2 volumes d'eau).
- **Sang** : laissez tremper votre linge dans l'eau froide environ 30 minutes. Si la tache persiste, faites tremper le linge dans un mélange d'eau et d'ammoniaque (3 cuillères à soupe d'ammoniaque dans 4 litres d'eau) durant 30 minutes.
- **Crème, glace et lait** : laissez tremper votre linge dans l'eau froide et frottez la tache avec du détergent. Si la tache persiste, tamponnez le tissu avec une quantité appropriée de lessive. (N'utilisez pas de lessive pour le linge de couleur.)
- **Moisissure** : les taches de moisissure doivent être nettoyées aussi rapidement que possible. Lavez la tache avec un détergent. Si la tache persiste, tamponnez avec de l'eau oxygénée (proportion de 3 %).
- **Encre** : faites couler de l'eau froide sur la tache jusqu'à ce que l'encre soit complètement diluée. Frottez ensuite avec de l'eau citronnée et un détergent, attendez 5 minutes puis lavez.

- **Fruits** : étendez la partie tachée de votre linge sur un récipient et versez de l'eau froide sur la tache. Ne versez pas d'eau chaude. Tamponnez avec de l'eau froide et appliquez de la glycérine. Attendez 1 à 2 heures et rincez après avoir tamponné la tache avec quelques gouttes de vinaigre blanc.
- **Herbe** : frottez la partie tachée avec un détergent. Lavez avec de la lessive si elle ne risque pas d'abîmer le tissu. Frottez vos lainages avec de l'alcool. (Pour les lainages de couleur, un mélange d'1 volume d'alcool pur et de 2 volumes d'eau).
- **Peinture à l'huile** : appliquez un solvant sur la tache avant qu'elle ne sèche. Frottez avec un détergent et lavez.
- **Rouille** : si le tissu le permet, lavez avec de la lessive. Pour les lainages, placez un linge imbibé d'eau oxygénée sur la tache et repassez en intercalant un linge sec entre le fer et le linge imbibé. Rincez soigneusement puis lavez.

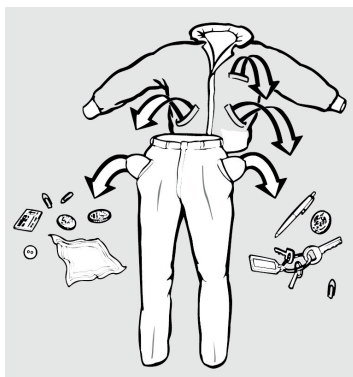
## Utilisation de produits détachants

**ATTENTION !** Pour éviter tout risque d'incendie ou d'explosion :

- Si vous utilisez les produits préconisés dans les recettes ci-dessus, prenez soin de rincer abondamment votre linge avant de l'introduire dans votre appareil.
- Si vous utilisez des détachants du commerce, suivez très attentivement les conseils du fabricant de ces produits.
- Nous vous rappelons que, en général, les taches traitées immédiatement s'éliminent facilement. Par contre, les taches anciennes qui ont été repassées ou séchées en tambour ménager, ne peuvent plus être enlevées.

## Préparer le linge pour le lavage

- Séparez impérativement le linge blanc du linge de couleur.
- Lavez séparément le linge neuf car il risque de déteindre au premier lavage.
- Videz les poches et ôtez tous les corps étrangers comme les pièces de monnaie, épingles de sûreté, broches, vis, etc. Elles peuvent provoquer des dégâts importants si elles sont laissées dans le linge.
- Fermez les fermetures à glissière et les boutons des vêtements.
- Rassemblez les petits articles comme les chaussettes, ceintures, etc. dans un filet de lavage ou une taie d'oreiller.



- Ne lavez les produits étiquetés « lavables en machine » ou « lavables à la main » qu'avec un programme adapté.
- Lavez les pantalons, T-shirts et pulls à l'envers.
- Retirez les crochets des rideaux (métalliques ou plastiques) avant de les laver.

## Capacité de charge appropriée

- Ne surchargez pas votre lave-linge au-delà de sa capacité en fonction du programme et du type de linge.
- Lorsque l'appareil est surchargé, ses performances de lavage diminuent. En outre, des bruits et vibrations peuvent survenir.
- Veuillez respecter les charges maximum recommandées pour chaque programme (Cf. Tableau des programmes).

## Chargement du linge

- Ouvrez la porte de votre lave-linge.
- Introduisez le linge déplié, pièce par pièce, et sans le tasser dans votre lave-linge en veillant à bien le répartir.
- Poussez la porte pour la fermer jusqu'à ce que vous entendiez un bruit de verrouillage. Veillez à ce qu'aucun article ne soit coincé dans la porte.

## Utilisation des produits lessiviels

- Utilisez uniquement des produits lessiviels destinés au lavage en machine.
- Le type de détergent à utiliser dépend du type et de la couleur du tissu.
- Le dosage du détergent dépend de la quantité de linge, du niveau de salissure et de la dureté de l'eau.
- Ne dépassez pas les quantités recommandées sur l'emballage afin d'éviter les problèmes liés à un excès de mousse, à un mauvais rinçage, aux économies financières et à la protection de l'environnement.
- Utilisez de petites quantités de détergent, à doses adaptées, pour de petites quantités de linge ou pour du linge peu sale.

## Lessive en poudre

- La lessive en poudre est particulièrement adaptée pour assurer un blanc parfait, même à basse température.
- La lessive en poudre est cependant plus agressive que la lessive liquide et peut causer un risque d'abrasion et de dessèchement ou durcissement du linge. Utilisez un adoucissant en complément de la lessive en poudre.
- La lessive en poudre peut également augmenter les réactions allergiques chez les personnes particulièrement sensibles.

**ATTENTION** : la lessive en poudre peut entraîner des dépôts dans le bac lessiviel et le tambour et encrasser les tubes. Veuillez procéder régulièrement au nettoyage de votre appareil (Cf. chapitre « Entretien et nettoyage »).

## Lessive liquide

- La lessive liquide préserve mieux la qualité des fibres des tissus et élimine mieux les tâches. Le linge est plus doux et nécessite donc une plus petite quantité d'assouplissant qu'avec la lessive en poudre.
- Elle ne laisse pas de résidus à l'intérieur dans le compartiment lessiviel et le tambour, limitant ainsi les problèmes d'encrassement des tubes.
- Elle est particulièrement adaptée aux tissus colorés. Les couleurs sont mieux protégées et préservées.

## Adoucissants

- L'adoucissant est un concentré très dense qui se dépose sur les fibres pour les rendre douces. À utiliser sans excès. Il facilite le repassage du linge.
- Les parfums dépendent des essences qui y sont introduites et n'influent aucunement sur la qualité de lavage du produit.
- N'excédez jamais le repère de niveau « MAX » indiqué dans le compartiment de l'adoucissant.
- Utilisez les proportions recommandées sur l'emballage. Un surdosage de produit adoucissant pourrait occasionner des traces indélébiles sur le linge.
- Si l'adoucissant a perdu de sa fluidité, diluez-le avec de l'eau avant de le mettre dans le tiroir à produits.

## Conseils pour économiser de l'énergie

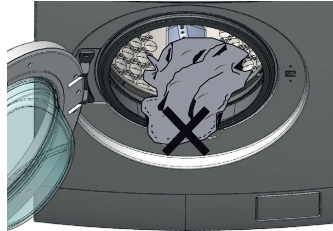
Les informations ci-après vous aideront à utiliser le produit de manière écologique et éco énergétique.

- La consommation d'eau et d'énergie peut varier suivant les fluctuations de la pression, de la dureté et de la température de l'eau, de la température ambiante, du type et de la quantité de linge, de la sélection des fonctions optionnelles et de la vitesse d'essorage, ainsi que des variations de la tension électrique.
- Les programmes les plus efficaces au regard de la consommation d'énergie et d'eau sont généralement ceux qui fonctionnent à basse température pendant une durée plus longue.
- Charger le lave-linge ménager au maximum de la capacité mentionnée par le fabricant pour chaque programme contribue à économiser de l'énergie et de l'eau.
- Respectez toujours les conseils figurant sur l'emballage de vos produits de lavage.
- Lavez le linge peu sale à basse température.
- Utilisez des programmes plus rapides pour de petites quantités de linge ou pour du linge peu sale.
- N'utilisez pas le pré-lavage et des températures élevées pour le linge qui n'est pas très sale.
- Si vous prévoyez de sécher votre linge dans un sèche-linge, sélectionnez la vitesse d'essorage recommandée la plus élevée pendant le processus de lavage.
- N'utilisez pas plus de lessive que la quantité recommandée sur l'emballage de la lessive.

## utilisation

### Préparation

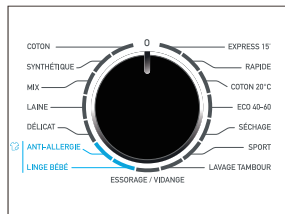
- Ouvrez le robinet d'alimentation en eau complètement.
- Introduisez le linge déplié dans le lave-linge.
- Fermez la porte jusqu'au clic de verrouillage. Veillez à ce qu'aucun vêtement ne soit coincé dans la porte.
- Ajoutez la lessive et l'adoucissant dans les compartiments appropriés, avant de démarrer le cycle. **N'ouvrez jamais le bac à produits lorsque le lave-linge fonctionne !**



0

#### Mettre la machine en marche

Tournez le bouton sur n'importe quelle position (sauf 0 et ESSORAGE) pour démarrer la machine. Tournez le bouton sur la position 0 pour éteindre la machine.



#### Sélectionner un programme

Pour obtenir des résultats de lavage optimaux, sélectionner un programme adapté au degré de salissure du linge et au type de linge. Tournez le sélecteur de programmes pour sélectionner le programme adéquat. Les valeurs par défaut du programme s'affichent.

#### REMARQUE : élimination des odeurs

Avant la première utilisation, nous vous recommandons d'effectuer un programme LAVAGE TAMBOUR sans linge, avec une petite quantité de lessive dans le compartiment destiné à la lessive (2) ou un nettoyant spécial machine, pour éliminer tout résidu éventuel.

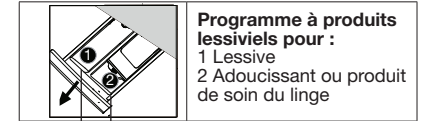


#### Ajouter des options

Vous pouvez ajouter des options et paramétrer vos réglages, reportez-vous à la section « Description du bandeau de commandes ».

## Tableau des programmes

- Oui
- ° Optionnel/Non




Programme	Charge max lavage en kg	Charge max séchage en kg	Température en °C <sup>1)</sup>		1	2	Type de tissu	Vitesse d'essorage prédéfinie en t/min
			Plage de sélection	Pré-réglage				
ELS86-3b								
Coton	8	6	jusqu'à 90	40	•	°	Coton	1400
Synthétique	4	3	jusqu'à 60	40	•	°	Tissus synthétiques ou mélangés	1200
Mix	8	6	jusqu'à 60	30	•	°	Linge mélangé (coton et synthétique) légèrement souillé	1000
Laine	1	/	jusqu'à 40	*	•	°	Tissus lavables en machine en laine ou partiellement en laine	800
Délicat	4	/	jusqu'à 30	30	•	°	Linge délicat ou en soie	600
Anti-allergie <sup>3)</sup>	8	6	jusqu'à 90	60	•	°	Coton/synthétique	1000
Linge bébé <sup>3)</sup>	4	3	jusqu'à 90	60	•	°	Coton/synthétique	1000
Express 15' <sup>2)</sup>	1	1	jusqu'à 40	*	•	°	Coton/synthétique	1000
Rapide	4	3	jusqu'à 40	30	•	°	Coton/synthétique	1400
Coton 20 °C	8	6	/	/	•	°	Coton	1000
Eco 40-60	8	6	jusqu'à 60	40	•	°	Coton	1400
Séchage	/	6	/	/	•	°	Coton	/
Sport	2	2	jusqu'à 40	20	/	°	Vêtements de sport	800
Lavage Tambour	/	/	jusqu'à 90	90	/	/	/	/
Essorage/vidange	8	6	/	/	/	/	Tous tissus	1000

\* Eau non chauffée

1) Choisissez une température de lavage de 90 °C uniquement pour des besoins d'hygiène en particulier.

2) Réduisez la quantité de détergent car la durée du programme est courte.

La conception et les spécifications peuvent être modifiées sans préavis à des fins d'amélioration.

3) Le programme comprend une fonction de lavage à la vapeur à la température par défaut, pendant laquelle le témoin lumineux de lavage à la vapeur  est allumé.

La modification de la température annule la fonction de lavage à la vapeur et éteint le témoin lumineux.

## Description des programmes

Programmes	Description
<b>Coton</b>	Ce programme convient au lavage à 40 °C des vêtements de couleur en coton ou au lavage à 60 °C ou 90 °C des vêtements résistants en coton, pour obtenir une propreté optimal. L'essorage final s'effectue à vitesse maximale, pour une élimination optimale de l'eau.
<b>Synthétique</b>	Ce programme vous permet de laver ensemble différents tissus et différentes couleurs.
<b>Mix</b>	Ce programme permet un lavage et un rinçage qui optimisent la vitesse, le rythme du tambour et le niveau d'eau. L'essorage doux évite la formation de plis.
<b>Laine</b>	Ce programme réalise un cycle de lavage spécialement prévu pour la laine et les autres tissus délicats compatibles avec le lavage en machine.
<b>Délicat</b>	Ce programme a été conçu pour prendre soin des vêtements délicats à basse température en peu de temps. Un rinçage prolongé et en profondeur nourrit les fibres du tissu.
<b>Anti-allergie</b>	Ce programme offre un nettoyage en profondeur de tous les vêtements en coton, en les désinfectant et en éliminant les bactéries. Il s'agit d'un cycle de lavage efficace à haute température. Recommandé pour les petites charges.
<b>Linge bébé</b>	Ce programme, réglé sur une température à 60 °C minimum, vous permet de laver tous les vêtements de bébé en obtenant un effet nettoyant et désinfectant parfait.
<b>Express 15'</b>	Ce programme permet un lavage tout en économisant de l'eau, de l'énergie, du détergent et du temps. Recommandé pour les petites charges, avec tous types de tissus, de préférence des vêtements légèrement sales.
<b>Rapide</b>	Ce programme permet d'obtenir d'excellents résultats tout en économisant de l'eau, de l'énergie, du détergent et du temps. Le lavage s'effectue à température moyenne, adaptée au linge légèrement sale en coton et synthétique. Recommandé pour les petites charges.

Programmes	Description
<b>Coton 20 °C</b>	Ce programme vous permet de laver différents tissus et couleurs ensemble à 20 °C, pour d'excellentes performances de lavage.
<b>Eco 40-60</b>	Le programme ECO 40-60 permet de laver ensemble, dans le même cycle, les vêtements en coton normalement sales et compatibles avec une température de 40 °C ou 60 °C.
<b>Séchage</b>	Programme de séchage dédié recommandé pour les vêtements en coton et en synthétique (toujours se référer à l'étiquette d'entretien du linge).
<b>Sport</b>	Convient pour le séchage des vêtements de sport lavables en machine.
<b>Lavage Tambour</b>	Ce programme est conçu pour le nettoyage du lave-linge. Il est recommandé de le lancer tous les 50 cycles de lavage. Ne mettez pas de vêtements, de détergent ou de produit nettoyant.
<b>Essorage/vidange</b>	Cycle court qui essore vos vêtements à vitesse maximale et avec vidange.

## Tableau des fonctions

Programme	Options		
	Fin différée	Niveau de séchage	Extra rinçage
Coton	o	o	o
Synthétique	o	o	o
Mix	o	o	o
Laine	o	/	o
Délicat	o	/	o
Anti-allergie	o	o	o
Linge bébé	o	o	o
Express 15'	o	o	o
Rapide	o	o	o
Coton 20 °C	o	o	o
Eco 40-60	o	o	o
Séchage	/	o	/
Sport	o	o	o
Lavage Tambour	/	/	/
Essorage/vidange	/	o	/

### Remarque : détection automatique du poids

La machine est équipée d'un système de détection de la charge. En cas de faible charge, la consommation d'énergie, d'eau et le temps de lavage sont automatiquement réduits dans certains programmes. La durée par défaut affichée peut varier en fonction du poids de la charge.

### Remarque : programme de consommation d'énergie

Programme de consommation d'énergie : ECO 40-60.

## Tableau des valeurs de consommation

Marque	Essentiel b
Identification du modèle	ELS86-3b
Capacité nominale (kg)	8
Classe d'efficacité énergétique	A-20%
Consommation d'énergie en lavage (KWh*100) <sup>1)</sup>	38
Consommation d'énergie en lavage à la capacité nominale (KWh)	0.56
Consommation d'énergie en lavage à la moitié de la capacité nominale (KWh)	0.36
Consommation d'énergie en lavage au quart de la capacité nominale (KWh)	0.20
Consommation d'énergie en lavage et séchage (KWh*100)	308
Consommation d'énergie en lavage et séchage à la capacité nominale (KWh)	3.73
Consommation d'énergie en lavage et séchage à la moitié de la capacité nominale (KWh)	2.10
Consommation d'électricité pondérée en mode Arrêt (W)	0.50
Consommation d'électricité pondérée en mode Veille (W)	0.50
Consommation d'eau en lavage (NEL 2020) (Litres) <sup>2)</sup>	45
Consommation d'eau en lavage et séchage (NEL 2020) (Litres) <sup>2)</sup>	76
Classe d'efficacité d'essorage <sup>3)</sup>	B
Vitesse d'essorage maximale (t/min)	1330
Teneur en humidité résiduelle (%) <sup>4)</sup>	53.8
Durée du programme ECO 40-60 à la moitié de la capacité nominale (h:min)	2:48
Durée du programme ECO 40-60 au quart de la capacité nominale (h:min)	2:38
Durée du programme de lavage à la capacité nominale (h:min)	3:38
Durée du programme de lavage et séchage à la capacité nominale (h:min)	8:40
Durée du programme de lavage et séchage à la moitié de la capacité nominale (h:min)	5:40
Bruit acoustique aérien (lavage/essorage) en dB(A) re 1pW	56/72
Type	Autoportant

1) Basé sur 100 cycles de lavage standard pour les programmes coton à 60 °C et 40 °C à pleine charge et à demi-charge, et sur la consommation des modes basse consommation. La consommation d'énergie réelle dépend de l'utilisation de l'appareil.

2) Basé sur 100 cycles de lavage standard pour les programmes coton à 60 °C et 40 °C à pleine charge et à demi-charge. La consommation d'eau réelle dépend de l'utilisation de l'appareil.

3) La classe G est la moins efficace et la classe A la plus efficace.

4) Basé sur le programme coton standard à 60 °C à pleine charge et le programme coton standard à 40 °C à demi-charge.

## Démarrer un programme de lavage

Appuyez sur la touche « DÉPART PAUSE » pour démarrer.  
La machine fonctionne selon les réglages affichés.  
Les modifications ne sont possibles qu'en annulant le programme.


DÉPART  
PAUSE

## Interruption / annulation du programme de lavage

Pour interrompre un programme en cours, appuyez sur la touche « DÉPART PAUSE ».

Appuyez à nouveau sur cette touche pour reprendre le cycle.

Pour annuler un programme en cours et tous ses réglages :

1. Appuyez sur la touche « DÉPART PAUSE » pour interrompre le programme en cours.
2. Tournez le bouton sélecteur de programmes pour choisir « ESSORAGE/VIDANGE » puis appuyez sur « ESSORAGE » (sélectionnez la vitesse ) pour évacuer l'eau.
3. Une fois le programme terminé, sélectionnez un nouveau programme et démarrez-le.

## Après le lavage

### REMARQUE : verrouillage du hublot

- Par mesure de sécurité, le hublot est verrouillé durant le cycle de lavage. Il n'est possible d'ouvrir le hublot qu'à la fin du programme ou alors après annulation du programme (voir description ci-dessus).
  - Lorsque le volume d'eau est important, lorsque la température est élevée ou durant l'essorage, l'ouverture du hublot est impossible. Le message **LOCK** est affiché.
1. À la fin du programme, le message **END** est affiché.
  2. La machine s'éteint automatiquement.
  3. Retirez le linge de la machine le plus vite possible pour éviter qu'il ne soit froissé.
  4. Coupez l'arrivée d'eau.
  5. Débranchez le cordon d'alimentation.
  6. Ouvrez le hublot pour éviter la formation de moisissures et d'odeurs et laissez-le ouvert.

### REMARQUE : mode veille/économie d'énergie

- La machine, lorsqu'elle est allumée, passe en mode veille si, lorsque vous sélectionnez un programme, elle n'est pas utilisée durant 2 minutes ou à la fin d'un programme. L'écran s'éteint pour économiser l'énergie.

## Activer ou désactiver le bip sonore

Vous pouvez désactiver le bip sonore.

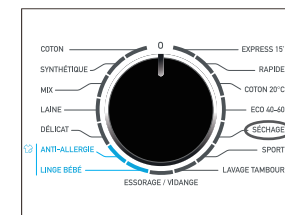
1. Allumez la machine.
2. En mode veille, appuyez sur les touches **ESSORAGE** et **EXTRA RINCAGE** simultanément durant 3 secondes. Le message **OFF** est affiché et le bip sonore est désactivé.

Pour réactiver le bip sonore, appuyez à nouveau sur ces touches. Le message **ON** est affiché.

## Séchage du linge

Votre appareil intègre une fonction séchage qui peut être activée de deux manières :

- En choisissant le programme **Séchage** qui effectue un simple séchage, sans programme de lavage préalable. Pour ce faire, lancez le cycle **Séchage** en vous conformant aux indications du paragraphe « **Utilisation** » et sélectionnez le niveau de séchage à l'aide de la touche **NIVEAU DE SÉCHAGE**.



- En ajoutant un cycle de séchage après un cycle de lavage. Pour ce faire, programmez le lavage en vous conformant aux indications du paragraphe « **Utilisation** », puis au moment de l'ajout des options (lorsque le programme de lavage est compatible), activez le séchage à l'aide de la touche **NIVEAU DE SÉCHAGE**. Choisissez le niveau de séchage voulu.

Reportez-vous au tableau ci-après pour connaître les niveaux de séchage.

## Niveaux de séchage

Plusieurs niveaux de séchage sont disponibles :

**RU**

Le séchage par défaut, identifiable à l'écran par le message « RU »,


**dL-1**

Le séchage « Prêt à ranger », identifiable à l'écran par le message « dL-1 »,

**dL-2**

Le séchage « Prêt à porter », identifiable à l'écran par le message « dL-2 »,

**dL-3**

Le séchage « Maximum », identifiable à l'écran par le message « dL-3 ». Ce niveau de séchage vous permet également de sélectionner une durée de séchage de 30-60-90-120 ou 150 minutes par appui successif sur la touche 

## nettoyage et entretien

### Nettoyage de la surface extérieure de l'appareil

- Pour nettoyer l'extérieur de l'appareil, utilisez une éponge imbibée d'eau tiède savonneuse.
- N'utilisez pas de produits détergents abrasifs ni de solvants.
- Séchez soigneusement à l'aide d'un chiffon doux.

### Nettoyage du tiroir à produits lessiviels

Il est recommandé de retirer régulièrement toute accumulation de résidus de détergent dans le tiroir à produits. Nettoyez celui-ci tous les 4 à 5 cycles de lavage.

Pour cela, procédez comme suit :

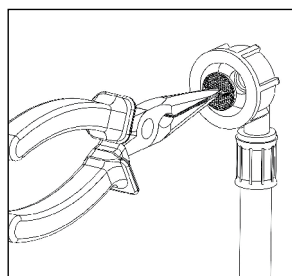
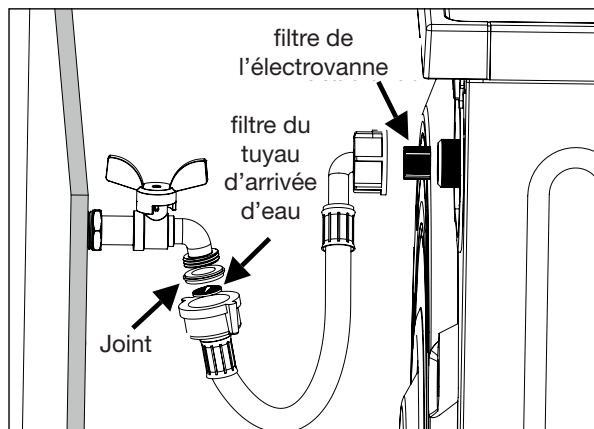
1. Retirez le tiroir à produits en le tirant vers vous.
2. Lavez le tiroir à produits à l'eau tiède et avec une petite brosse à poils souples puis, séchez-le avec un chiffon doux.
3. Puis, replacez le tiroir à produits dans son logement.

### Nettoyage des filtres du tuyau d'arrivée d'eau

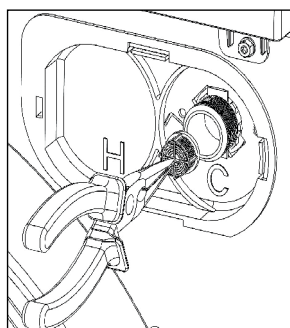
Un filtre se trouve à chaque extrémité du tuyau d'arrivée d'eau. Ces filtres empêchent les substances étrangères et la salissure qui se trouve dans l'eau de pénétrer dans l'appareil. Ces filtres doivent être nettoyés régulièrement.

1. Mettez le lave-linge à l'arrêt et débranchez le cordon d'alimentation.
2. Fermez le robinet.
3. Dévissez le tuyau d'arrivée d'eau à l'arrivée d'eau et au point de raccordement de l'appareil.
4. Extrayez les filtres ainsi que leurs joints et nettoyez-les soigneusement à l'eau du robinet avec une brosse adaptée. Si les filtres sont très sales, vous pouvez les retirer à l'aide d'une pince.

5. Remplacez soigneusement les filtres et les joints et resserrez soigneusement le tuyau à la main.



Retrait du filtre du tuyau d'arrivée d'eau



Retrait du filtre de l'électrovanne

## Évacuation de l'eau restante et nettoyage du filtre de la pompe de vidange

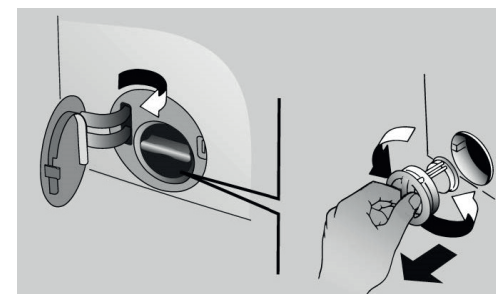
Votre appareil est équipé d'un système de filtration qui empêche les éléments solides comme les boutons, les pièces, et les fibres de tissu, d'obstruer l'hélice de la pompe de vidange au cours de l'évacuation de l'eau.

Si votre appareil n'évacue pas l'eau, il se peut que le filtre soit obstrué. L'eau doit être vidangée manuellement afin de nettoyer le filtre de la pompe.

Par ailleurs, vous pouvez être amené à devoir évacuer l'eau complètement dans les cas suivants :

- avant de transporter l'appareil (en cas de déménagement par exemple),
- en cas de risque de gel.

**Attention ! De l'eau à 90 °C peut se trouver dans le lave-linge. De ce fait, le filtre ne doit être nettoyé qu'après refroidissement de l'eau chaude qui se trouve à l'intérieur, afin d'éviter tout risque de brûlure.**



1. Mettez le lave-linge à l'arrêt et débranchez-le.
2. Retirez la trappe.
3. Placez un récipient sous la trappe afin de recueillir l'eau résiduelle.

**Important : en cas de blocage du circuit, la quantité d'eau peut être importante !**


4. Dévissez légèrement le filtre afin que l'eau s'écoule.
5. Lorsque l'eau s'est écoulée, sortez complètement le filtre de son logement afin de le nettoyer. Retirez les éventuels corps étrangers.
6. Remettez le filtre en place en le vissant, puis refermez la trappe.

**Attention : si vous ne réinstallez pas correctement le filtre, de l'eau s'écoulera du lave-linge !**

## guide de dépannage

Un mauvais fonctionnement peut être dû à un problème mineur que vous pouvez résoudre vous-même à l'aide des instructions ci-dessous. Avant d'appeler le service après-vente de votre magasin, procédez aux vérifications suivantes :

Problèmes	Causes possibles	Solutions
Le lave-linge ne démarre pas.	La prise électrique n'est pas branchée dans la prise murale.	Vérifiez la prise.
	Le fusible a peut-être sauté ou est défectueux.	Vérifiez le fusible.
	Il y a peut-être une coupure de courant.	Vérifiez l'alimentation électrique.
Aucun bouton ne fonctionne.	Le bouton de sélection des programmes est sur la position « 0 » (Arrêt).	Positionnez le sélecteur des programmes sur le programme de votre choix puis, appuyez sur la touche départ/pause pour démarrer le programme.
	Le hublot est mal fermé.	Fermez correctement le hublot. Vous devez entendre un clic.
	Le verrouillage de sécurité enfant est activé.	Vérifiez que le bandeau de commandes est déverrouillé (le symbole de la sécurité enfant doit être éteint).

Les résultats de lavage ne sont pas satisfaisants.	Votre linge est trop sale pour le programme que vous avez sélectionné.	Sélectionnez le programme approprié (reportez-vous au tableau des programmes). Si le linge est très sale, effectuez un pré-lavage.
	La quantité de détergent utilisée n'est pas suffisante.	Utilisez une quantité plus importante de lessive en fonction du linge.
	Une quantité de linge supérieure à la charge maximale a été chargée dans l'appareil.	Ne dépassez pas la capacité de charge maximale du lave-linge en fonction de chaque programme (reportez-vous au tableau des programmes).
Excès de mousse.	L'eau de votre région est dure.	Utilisez la quantité de lessive indiquée par le fabricant.
	Vous avez utilisé une quantité excessive de détergent.	Respectez les proportions recommandées sur l'emballage.
La porte ne s'ouvre pas.	Vous avez utilisé trop de détergent pour une petite quantité de linge légèrement sale.	Ajustez la quantité de détergent à la quantité de linge.
	L'appareil est en cours de trempage ou de vidange. La porte ne s'ouvre que quelques minutes après l'arrêt du programme.	Attendez que le voyant rouge  soit éteint. Vérifiez que l'appareil n'est pas en cours de rinçage ou d'essorage. Tirez fermement sur la poignée pour ouvrir.
Si la porte est bloquée, débranchez le cordon d'alimentation de la prise puis rebranchez-le. Patientez 2-3 minutes avant de rouvrir la porte.		


Le lave-linge vibre ou tremble.	Les pieds de l'appareil sont mal ajustés.	Mettez l'appareil à niveau en réglant correctement les pieds.
	Les vis de sécurité réservées au transport n'ont pas été enlevées.	Retirez les vis de bridage réservées au transport.
	Il y a une petite quantité de linge dans l'appareil.	Ajoutez du linge dans l'appareil.
	L'appareil est en contact avec un autre appareil ou un objet quelconque.	Veillez à ce que rien ne touche l'appareil.
Le lave-linge ne se remplit pas d'eau.	Le robinet est fermé.	Ouvrez entièrement le robinet d'alimentation en eau.
	Le tuyau d'arrivée d'eau est plié.	Vérifiez le tuyau d'arrivée d'eau.
	Le filtre d'arrivée d'eau est obstrué.	Nettoyez le filtre d'arrivée d'eau.
	La porte est mal fermée ou un vêtement est coincé dans la porte.	Contrôlez et fermez bien la porte.
Le lave-linge ne vidange pas l'eau.	Le tuyau d'évacuation d'eau est plié.	Contrôlez le tuyau d'évacuation d'eau.
	Le filtre de la pompe de vidange est obstrué.	Nettoyez le filtre de la pompe de vidange.
Le lave-linge vidange dès qu'il est rempli.	L'extrémité du tuyau de vidange est trop basse par rapport à l'appareil.	Placez le tuyau de vidange à une hauteur appropriée (reportez-vous au paragraphe « Raccordement à l'évacuation d'eau »).
Il y a de l'eau sur le sol.	Le tuyau d'arrivée d'eau et/ou de vidange est endommagé.	Vérifiez les tuyaux de vidange et d'arrivée d'eau et remplacez-les par des tuyaux neufs le cas échéant.
	Le type de détergent n'est pas approprié ou il y a une quantité excessive de détergent.	Reportez-vous à la section « Préparation pour le lavage ».

Le lave-linge vibre de façon anormale.	Les vis de bridage sont toujours en place.	Assurez-vous que les vis de bridage ont été démontées. Reportez-vous à la section « Installation ».
	Le filtre de la pompe de vidange est obstrué ou le tuyau de vidange est plié.	Nettoyez le filtre de la pompe de vidange (reportez-vous à la section « Nettoyage et entretien ») et vérifiez que le tuyau de vidange n'est pas plié.
	Le type de détergent utilisé n'est pas approprié.	Reportez-vous à la section « Préparation pour le lavage ».
	Il y a trop de linge dans le tambour ou le linge est noué.	Retirez du linge en cas de surcharge et assurez-vous que la quantité de linge dans le tambour ne soit pas excessive et que le linge ne soit pas noué.
Si un autre code erreur s'affiche.	Le lave-linge n'est pas stable.	Vérifiez que l'appareil est mis à niveau correctement et réglez les pieds à l'aide d'un niveau à bulle si nécessaire.
	Mettez l'appareil hors tension et déconnectez-le de l'alimentation électrique. Patientez. Rebranchez l'appareil à l'alimentation et lancez un programme. Si le problème persiste, contactez le service après-vente.	

Si les informations indiquées dans ce tableau ne vous aident pas à résoudre votre problème spécifique, ne procédez pas vous-même au démontage et à la réparation de cet appareil. Confiez les réparations exclusivement à un personnel qualifié du service après-vente de votre magasin revendeur.

## codes erreur

Code erreur	Problème	Solutions
CLRFLTR	L'eau n'est pas vidangée : pompe bloquée ou défaillance au sein du circuit	Nettoyez le filtre et contrôlez le tuyau de vidange. Si cela ne permet pas de résoudre la panne, veuillez vous rapprocher de votre service client.
E2	L'appareil ne démarre pas : porte mal fermée ou défaillance au sein du circuit	Vérifiez que la porte est bien fermée et fermez la correctement. Si cela ne permet pas de résoudre la panne, veuillez vous rapprocher de votre service client.
E4	Le niveau d'eau n'est pas suffisant : problème d'arrivée d'eau	Vérifiez que l'appareil est correctement alimenté en eau. Vérifiez que l'installation de votre appareil est conforme aux recommandations. Vérifiez que l'alimentation en eau n'est pas bloquée. Si cela ne permet pas de résoudre la panne, veuillez vous rapprocher de votre service client.

 INFORMATION	
	<p>Vous pouvez trouver les Informations sur les modèles telles qu'elles sont enregistrées dans la base de données des produits sur le site Web suivant en recherchant l'Identifiant de votre modèle (*) figurant sur l'étiquette énergétique :</p> <p><a href="https://eprel.ec.europa.eu/">https://eprel.ec.europa.eu/</a></p>

La durée de service de votre appareil est de **15 ans**.

Lien internet vers le site web du fournisseur où se trouvent les informations visées à l'annexe II, point 9, du règlement (UE) 2019/2023 de la Commission : <https://www.boulangier.com/info/assistance/>

Toutes les informations, dessins, croquis et images dans ce document relèvent de la propriété exclusive de SOURCING & CREATION. SOURCING & CREATION se réserve tous les droits relatifs à ses marques, créations et informations. Toute copie ou reproduction, par quelque moyen que ce soit, sera jugée et considérée comme une contrefaçon.

All information, designs, drawings and pictures in this document are the property of SOURCING & CREATION. SOURCING & CREATION reserves all rights to its brands, designs and information. Any copy and reproduction through any means shall be deemed and considered as counterfeiting.

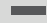


### Testé dans nos laboratoires

Garantie valide à partir de la date d'achat (ticket de caisse faisant foi). Cette garantie ne couvre pas les vices ou les dommages résultant d'une mauvaise installation, d'une utilisation incorrecte, ou de l'usure normale du produit.



### Protection de l'environnement

Ce symbole apposé sur le produit signifie qu'il s'agit d'un  appareil dont le traitement en tant que déchet est soumis à la réglementation relative aux déchets d'équipements électriques et électroniques (DEEE). Cet appareil ne peut donc en aucun cas être traité comme un déchet ménager, et doit faire l'objet d'une collecte spécifique à ce type de déchets. Des systèmes de reprise et de collecte sont mis à votre disposition par les collectivités locales (déchèterie) et les distributeurs. En orientant votre appareil en fin de vie vers sa filière de recyclage, vous contribuerez à protéger l'environnement et empêcherez toute conséquence nuisible pour votre santé.

essentiel 

Art. 8012176  
Réf. ELS86-3b

Service Relation Clients  
1, Avenue de la Motte  
CS 80137  
59811 Lesquin cedex  
contact@sc-ub.com

FABRIQUÉ EN R.P.C.  
SOURCING & CREATION  
1, Avenue de la Motte  
59810 Lesquin - FRANCE

