

Essentiel **b**

Notice d'utilisation

Pour vous aider à bien vivre votre achat

Aspirateur Terra



Vous venez d'acquérir un produit de la marque **Essentiel b** et nous vous en remercions. Nous apportons un soin tout particulier au design, à l'ergonomie et à la simplicité d'usage de nos produits. Nous espérons que cet aspirateur traineau vous donnera entière satisfaction.



CONSIGNES DE SECURITE

LISEZ ATTENTIVEMENT CES INSTRUCTIONS AVANT D'UTILISER L'APPAREIL ET CONSERVEZ-LES POUR POUVOIR LES CONSULTER LORSQUE VOUS EN AUREZ BESOIN.

- Cet appareil est destiné à un usage domestique uniquement. Tout autre usage (professionnel) est exclu.
- N'utilisez l'appareil que comme indiqué dans ce mode d'emploi. N'utilisez jamais l'appareil pour une autre fonction que celle pour laquelle il est destiné.
- Ne pas utiliser à l'extérieur ni sur une surface mouillée. Cet appareil ne doit pas être exposé à la pluie ou à l'humidité.
- N'utilisez pas l'aspirateur sur une personne ou un animal.
- Vérifiez que la tension d'alimentation indiquée sur la plaque signalétique de l'appareil correspond bien à celle de votre installation électrique.

- N'utilisez pas l'appareil :
 - si le cordon d'alimentation ou la prise est endommagé(e),
 - en cas de mauvais fonctionnement,
 - si l'appareil a été endommagé de quelque façon que ce soit.

Présentez-le à un centre de service après-vente où il sera inspecté et réparé. Aucune réparation ne peut être effectuée par l'utilisateur.

- Si le câble de cet appareil est endommagé, il doit être remplacé par votre revendeur, son service après-vente ou une personne de qualification similaire afin d'éviter tout danger.
- Pour éviter tout risque d'électrocution, n'immergez jamais l'appareil, le cordon d'alimentation ou la fiche dans l'eau ou tout autre liquide.
- Ne manipulez pas la fiche ou l'appareil avec les mains mouillées.
- Cet appareil n'est pas prévu pour être utilisé par des personnes (y compris les enfants) dont les capacités physiques, sensorielles ou mentales sont réduites, ou des personnes dénuées d'expérience ou de connaissance, sauf si elles ont pu bénéficier,

par l'intermédiaire d'une personne responsable de leur sécurité, d'une surveillance ou d'instructions préalables concernant l'utilisation de l'appareil.

- Cet appareil peut être utilisé par des enfants âgés de moins de 8 ans et plus ou des personnes manquant d'expérience et de connaissances dont les capacités physiques, sensorielles ou mentales sont réduites, si ils ont été formés et encadrés par l'intermédiaire d'une personne responsable de leur sécurité quant à l'utilisation de l'appareil d'une manière sûre et connaissant les risques encourus.
- Le nettoyage et l'entretien par l'utilisateur ne doivent pas être effectués par des enfants, sauf s'ils ont plus de 8 ans et qu'ils sont surveillés.
- Maintenir l'appareil et son cordon hors de portée des enfants de moins de 8 ans.
- Il convient de surveiller les enfants pour s'assurer qu'ils ne jouent pas avec l'appareil.
- Ne tirez pas le cordon d'alimentation, ne soulevez pas l'appareil par le cordon, ne coincez pas le cordon dans une porte et ne le frottez pas sur un angle.

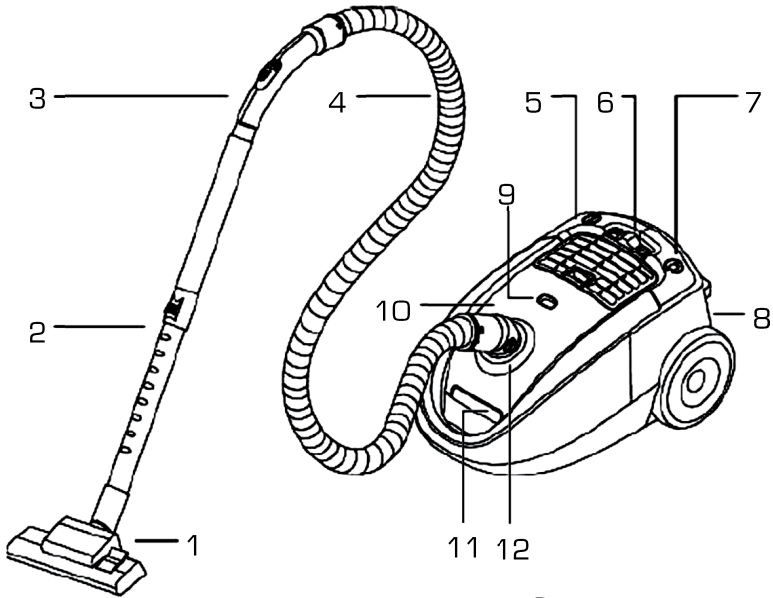
- N'installez pas cet appareil à proximité d'une quelconque source de chaleur, telle qu'un radiateur, une arrivée d'air chaud, un four ou tout autre appareil produisant de la chaleur.
- Lorsque vous débranchez le cordon d'alimentation, tirez-le toujours au niveau de la fiche, ne tirez pas sur le cordon lui-même.
- Le cordon doit être placé de façon à ce qu'on ne puisse pas le tirer ou trébucher dessus.
- Lorsque vous déroulez le cordon d'alimentation, arrêtez-vous au repère jaune; ne tirez pas au-delà du repère rouge car vous pourriez endommager le cordon ou celui-ci pourrait ne plus se rembobiner.
- Ne déplacez jamais l'appareil en tirant sur le câble d'alimentation.
- Branchez toujours votre appareil sur une prise murale reliée à la terre.
- Si vous utilisez l'appareil avec une rallonge, celle-ci doit être en mesure de supporter la puissance requise par l'aspirateur.
- Pour éviter un court-circuit, ne branchez pas un autre appareil sur la même prise électrique.

- L'appareil doit toujours être éteint avant de le brancher ou de le débrancher.
- L'appareil ne doit pas être laissé sans surveillance pendant qu'il est connecté au réseau électrique.
- Utilisez uniquement les accessoires fournis avec l'appareil. Le non-respect de cette consigne peut présenter un danger pour l'utilisateur et risque d'endommager l'appareil.
- **ATTENTION :** N'aspirez jamais de substances mouillées ou liquides ni de substances toxiques, inflammables ou combustibles, comme l'essence. De même, n'utilisez pas l'aspirateur en présence d'explosifs ou de fumées inflammables.
- **ATTENTION :** N'aspirez jamais d'objets pointus ni aucun objet brûlant ou incandescent, comme des cigarettes, allumettes ou des cendres chaudes.
- **ATTENTION :** N'aspirez pas de particules de poussière très fines issues entre autres du plâtre, du béton ou de la farine.
- Les éléments mentionnés ci-dessus peuvent provoquer de graves dommages au moteur. Ceux-ci ne sont pas couverts par la garantie.

- Débranchez l'appareil de la prise de courant avant de procéder à son nettoyage ou entretien et lors d'un changement d'accessoire.
- N'insérez aucun objet à travers les orifices de l'appareil. N'utilisez pas l'appareil lorsqu'un orifice de ventilation est obstrué ; nettoyez régulièrement les poussières, peluches, cheveux ou tout élément pouvant réduire le débit d'air.
- Soyez vigilant lorsque vous utilisez l'appareil dans un escalier.
- N'utilisez jamais l'aspirateur sans le sac à poussière ni les filtres EPA et de protection du moteur. Les filtres doivent être secs et en bon état. N'utilisez pas l'aspirateur avec un filtre endommagé.
- Tenez les cheveux longs, les vêtements amples, les doigts ou toute partie du corps à l'écart des ouvertures et des pièces mobiles.
- Cet appareil n'est pas destiné à être mis en fonctionnement au moyen d'une minuterie externe ou par un système de commande à distance séparé.



DESCRIPTION DE L'APPAREIL ET DES ACCESSOIRES



- 1) Brosse combinée
- 2) Tube télescopique à crémaillère
- 3) Poignée
- 4) Tuyau flexible rotatif 360°
- 5) Bouton Marche/Arrêt
- 6) Variateur de puissance
- 7) Bouton enrouleur de cordon
- 8) Prise électrique (située à l'arrière)
- 9) Indicateur de sac plein
- 10) Couvercle de l'aspirateur
- 11) Bouton d'ouverture du couvercle
- 12) Entrée d'air
- 13) Grille de sortie d'air
- 14) Filtre EPA 9 antiallergique
- 15) Filtre de protection du moteur
- 16) Couvercle du filtre de protection moteur
- 17) Sac à poussière
- 18) Support du sac à poussière



Figure 1

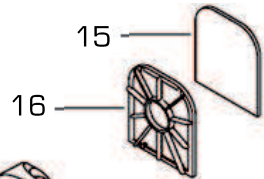
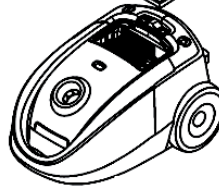


Figure 2

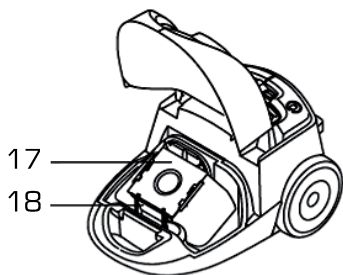


Figure 3



(a) Suceur long



(b) Suceur plat



(c) Brosse pour tissus d'ameublement

w	v	°C
mA	L	cm
	Hz	
ms	min	

CARACTERISTIQUES TECHNIQUES

Tension d'alimentation : 220 - 240 V ~ 50 Hz

Puissance nominale : 1800 W

Puissance maximum : 2000 W

Puissance d'aspiration : 350 W

Dépression : 25 kPa max

Débit d'air : 48 dm³/s

Niveau sonore : 79 dB

Capacité du sac à poussière : 2,5 L

Poids : 5,2 Kg

Rayon d'action large : 7 m (cordon de 5,2 m).

Filtre EPA 9 antiallergique lavable

Accessoires fournis : Suceur long, suceur plat, brosse pour tissus d'ameublement

Tube en métal télescopique de 80,5 cm

Brosse combinée pour moquettes et sols durs

Flexible à fixation rotative 360° pour une manipulation aisée sans déformer le tuyau

Variateur de puissance

Indicateur de remplissage du sac

Rangement : position parking (aspirateur à l'horizontale) et position rangement (aspirateur à la verticale)



ASSEMBLAGE DE L'ASPIRATEUR



Débranchez toujours l'aspirateur de la prise de courant avant d'installer ou de retirer des accessoires.

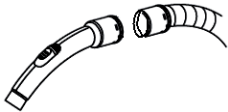
1) Reliez le tuyau flexible à l'aspirateur



Insérez l'embout du tuyau flexible dans l'orifice de raccordement [12] sur le devant de l'aspirateur. Enfoncez jusqu'à ce que vous entendiez un « clic » et qu'il soit bien verrouillé.

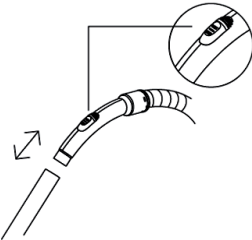
Pour retirer le tuyau flexible, appuyez sur les boutons situés de part et d'autre de l'embout du tuyau flexible puis retirez-le de l'aspirateur.

2) Insertion du tuyau flexible dans la poignée



Vissez l'embout du tuyau flexible à l'extrémité de la poignée jusqu'au « clic » de verrouillage.

3) Insertion du tube télescopique dans la poignée



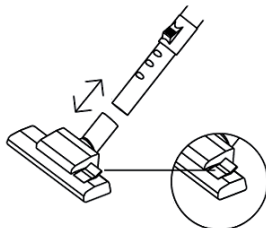
Poussez le bouton de la poignée vers l'avant pour ajuster la puissance d'aspiration.

Insérez fermement le tube télescopique dans la poignée comme indiqué sur le schéma ci-contre.


Poussez le bouton situé sur le tube télescopique de plus grande section et faites coulisser le tube de plus petite section jusqu'à ce que vous obteniez la longueur qui vous convient.

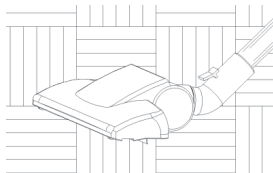



4) Insertion de la brosse combinée dans le tube télescopique



La brosse combinée est aussi efficace sur les tapis et moquettes que sur les sols durs. Elle est équipée d'une pédale qui vous permet d'adapter la brosse en fonction du type de sol.

Pour l'entretien des sols durs, appuyez sur la pédale  pour abaisser la brosse et protéger ainsi vos sols.



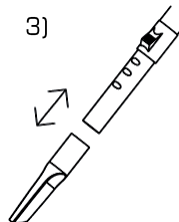
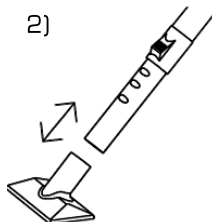
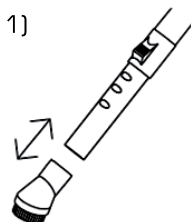
Pour l'entretien des tapis et moquettes, appuyez sur la pédale  pour relever la brosse et permettre un nettoyage en profondeur.



Utilisation des accessoires

Vous pouvez fixer les accessoires suivants sur le tube télescopique ou directement sur la poignée.

1. **La brosse pour tissus d'ameublement** : Cette brosse s'utilise sur les meubles, cadres, étagères, etc.
2. **Le suceur plat** : Le suceur plat sert à aspirer des tissus, meubles recouverts de tissus, ou encore un matelas par exemple.
3. **Le suceur long** : Le suceur long vous permet d'atteindre des zones difficiles d'accès comme des fentes ou des recoins étroits.



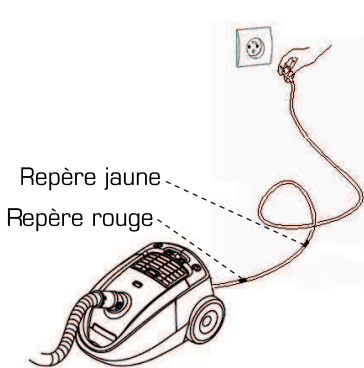
UTILISATION

1. Contrôlez que les éléments suivants sont présents et correctement installés dans l'aspirateur :

- filtre EPA 9 antiallergique
- filtre de protection du moteur
- sac à poussière

2. Tirez le cordon d'alimentation et branchez la prise sur une prise murale.

- Lorsque vous déroulez le cordon d'alimentation, arrêtez-vous au repère jaune ; ne tirez pas au-delà du repère rouge car vous pourriez endommager le cordon ou celui-ci pourrait ne plus se rembobiner.



3. Mettez l'appareil en marche en appuyant sur le bouton Marche/Arrêt (5).

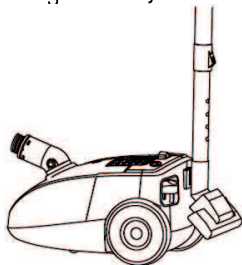
4. Réglez la puissance à l'aide du bouton variateur de puissance (6).

5. En fin d'utilisation, appuyez sur le bouton Marche/Arrêt (5) pour arrêter l'appareil.

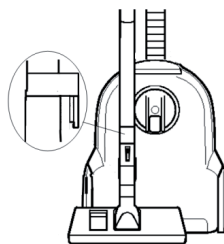
6. Débranchez l'appareil et enroulez le cordon en appuyant sur le bouton enrouleur (7).

- Pour rembobiner le cordon d'alimentation, appuyez sur le bouton enrouleur avec une main et guidez le cordon de l'autre main pour éviter d'éventuels dommages. Ne laissez pas le cordon s'enrouler librement.

- Durant les pauses effectuées en cours d'utilisation ou pour ranger votre aspirateur, le tube télescopique et la brosse combinée peuvent être fixés sur l'aspirateur, et ce, en position horizontale (« parking ») aussi bien qu'en position verticale (« rangement »).



Position "parking"



Position "rangement"



ENTRETIEN ET NETTOYAGE



Débranchez toujours l'appareil de la prise de courant avant toute opération d'entretien ou de nettoyage.

Remplacement du sac à poussière

Si l'aspiration s'affaiblit et que l'indicateur de remplissage du sac (9) s'allume en rouge au milieu du couvercle, cela signifie que le sac à poussière est plein.

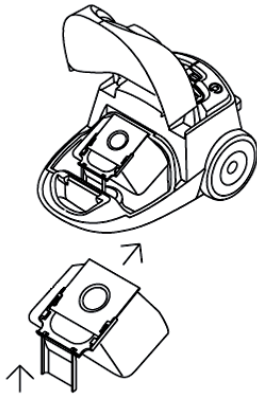


Figure 4

Pour remplacer le sac à poussière :

1. Ouvrez le couvercle (10) à l'aide du bouton d'ouverture (11) situé à l'avant.
2. Soulevez le support du sac (18) comme indiqué sur la figure 4. Tirez sur la partie en carton du sac (17) pour le retirer de son logement.
3. Introduisez un sac neuf dans le support du sac puis remettez-le en place.
4. Fermez le couvercle.

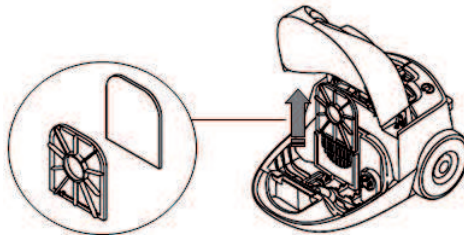
Remarques importantes :

- Si l'aspirateur ne contient pas de sac ou si ce dernier n'est pas installé, il sera impossible de fermer le couvercle. Ne forcez pas sur le couvercle et vérifiez que le sac a été correctement installé.

- Si après le remplacement du sac, l'aspiration est irrégulière et si l'indicateur de remplissage du sac est encore rouge, vérifiez que le tuyau, le tube ou l'entrée d'air ne sont pas bouchés.
- Ne pas faire fonctionner l'aspirateur sans sac, ne videz jamais un sac plein pour le réutiliser.

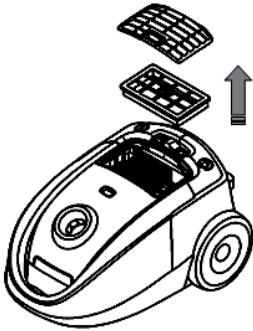
Remplacement des filtres

Filtre de protection du moteur :



Le filtre de protection du moteur (15) est situé derrière le sac à poussière (17) (voir Figure 3).

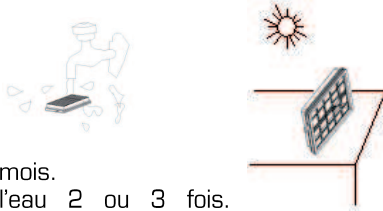
- Retirez le couvercle (16) puis le filtre.
- Secouez le filtre au-dessus d'une poubelle et nettoyez-le. Si nécessaire, lavez-le à l'eau chaude, sans aucun additif. Remplacez-le une fois qu'il est totalement sec.
- Nettoyez le filtre de protection du moteur à chaque fois que vous remplacez le sac à poussière.
- Ne jamais remplacer le filtre humide.
- Ne jamais faire fonctionner l'appareil sans ce filtre.



Filtre EPA :

Votre appareil est muni d'un filtre EPA 9 antiallergique (14) situé sous la grille de sortie d'air (13).

- Retirez la grille (13) puis le filtre (14).
- Commencez par dépoussiérer le filtre EPA à l'aide d'une brosse douce puis passez-le sous l'eau froide des deux côtés. Secouez-le pour retirer l'excès d'eau puis, laissez-le sécher complètement.
- Remplacez le filtre EPA **une fois qu'il est totalement sec.**



- Nettoyez le filtre EPA tous les six mois.
 - Vous pouvez le nettoyer à l'eau 2 ou 3 fois.
 - Ne brossez jamais le filtre EPA sous l'eau car vous risqueriez de l'abîmer.
- Remplacez-
le tous les 1 à 2 ans selon son état.



Vous pouvez vous procurer des sacs à poussière et des filtres de remplacement compatibles avec votre aspirateur Essentiel b EAT 2003 auprès de votre magasin revendeur.

Nettoyage de l'aspirateur

- L'aspirateur et ses accessoires (Suceur plat, suceur long et brosse pour tissu d'ameublement) peuvent être nettoyés avec un chiffon humide.
- **Ne jamais immerger l'appareil dans l'eau ou tout autre liquide.**
- N'utilisez pas de dissolvants ni de produits abrasifs pour nettoyer votre aspirateur.

Toutes les informations, dessins, croquis et images dans ce document relèvent de la propriété exclusive de SOURCING & CREATION. SOURCING & CREATION se réserve tous les droits relatifs à ses marques, créations et informations. Toute copie ou reproduction, par quelque moyen que ce soit, sera jugée et considérée comme une contrefaçon.

All information, designs, drawings and pictures in this document are the property of SOURCING & CREATION. SOURCING & CREATION reserves all rights to its brands, designs and information. Any copy and reproduction through any means shall be deemed and considered as counterfeiting.

Essentiel **b**



Testé dans nos laboratoires

*Garantie valide à partir de la date d'achat (ticket de caisse faisant foi). Cette garantie ne couvre pas les vices ou les dommages résultant d'une mauvaise installation, d'une utilisation incorrecte, ou de l'usure normale du produit.

Protection de l'environnement

Ce logo apposé sur le produit signifie qu'il s'agit d'un appareil dont le traitement en tant que déchet rentre dans le cadre de la directive 2002/96/CE du 27 janvier 2003, relative aux déchets d'équipements électriques et électroniques (DEEE). La présence de substances dangereuses dans les équipements électriques et électroniques peut avoir des effets potentiels sur l'environnement et la santé humaine dans le cycle de retraitement de ce produit. Ainsi, lors de la fin de vie de cet appareil, celui-ci ne doit pas être débarrassé avec les déchets municipaux non triés. En tant que consommateur final, votre rôle est primordial dans le cycle de réutilisation, de recyclage et les autres formes de valorisation de cet équipement électrique et électronique. Des systèmes de reprise et de collecte sont mis à votre disposition par les collectivités locales (déchetteries) et les distributeurs. Vous avez l'obligation d'utiliser les systèmes de collecte sélective mise à votre disposition.

Essentiel **b**

Service Clientèle
Essentiel b
CRT Lesquin
Rue de la haie Plouvier
F - 59273 - FRETIN



FABRIQUÉ EN R.P.C.
SOURCING & CREATION
CRT LESQUIN
F-59273 FRETIN