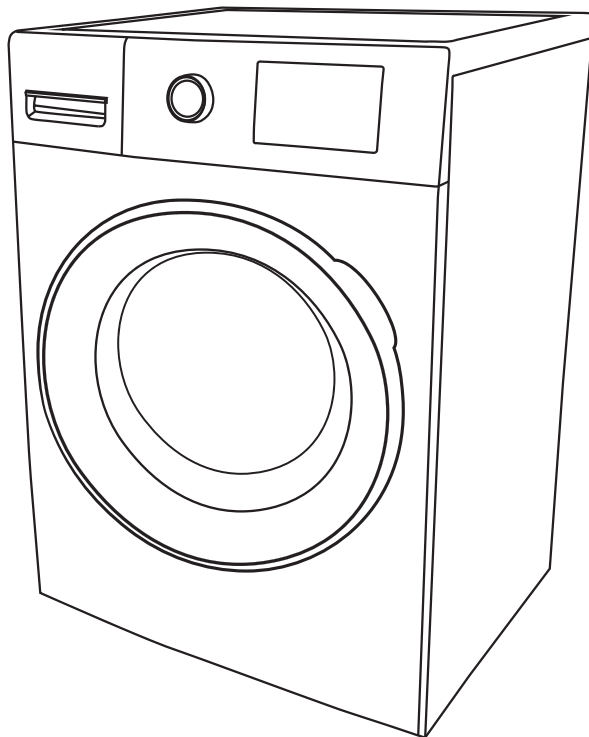


SCHNEIDER

LAVE-LINGE



CE

SCLLF814VAW

Notice d'utilisation

Veuillez lire attentivement les instructions suivantes avant d'utiliser cet appareil. Veuillez conserver ces instructions pour toute future référence.

La charge maximale de linge à l'état sec pour le lave-linge est de 8kg. La pression d'eau ne doit pas être inférieure à 0.1MPa et n'est pas supérieure à 1 MPa

Instructions importantes de sécurité



AVERTISSEMENT

Lisez et conservez ces instructions de sécurité avant l'utilisation. Les points indiqués ici sont des mesures de sécurité très importantes qui doivent être suivies. Nous ne pouvons être tenus pour responsables des dommages causés par le non-respect des avertissements et des consignes de sécurité ou résultant d'une utilisation ou d'un fonctionnement incorrect. Cet appareil peut être utilisé par des enfants de plus de 8 ans et par des personnes dont les capacités physiques, sensorielles ou mentales sont réduites, ou des personnes dénuées d'expérience ou de connaissance, si elles

ont pu bénéficier, par l'intermédiaire d'une personne responsable de leur sécurité, d'une surveillance ou d'instructions préalables concernant l'utilisation de l'appareil. Les enfants ne doivent pas jouer avec cet appareil. Le nettoyage et l'entretien ne doivent pas être effectués par des enfants sans surveillance. Il convient de maintenir à distance les enfants de moins de 3 ans, sauf s'ils sont constamment surveillés. L'appareil ne doit pas être nettoyé avec un jet d'eau.

Cet appareil est conçu uniquement pour une utilisation domestique.

Si le câble d'alimentation est endommagé, il doit être remplacé par le fabricant, par un de ses représentants ou par une personne de qualification similaire afin d'éviter tout accident.



Spécifications techniques

- Avant de mettre le lave-linge en place, vérifiez qu'il ne présente aucun

dommage extérieurement visible.
N'installez pas et n'utilisez pas le lave-linge s'il est endommagé.

- Avant de raccorder le lave-linge, assurez-vous que les données de raccordement indiquées sur la plaque signalétique (tension et courant) correspondent à votre alimentation électrique domestique. Si vous avez des doutes, consultez un électricien qualifié.
- La sécurité électrique de ce lave-linge ne peut être garantie que lorsque la continuité est complète entre la machine et une mise à la terre efficace conforme aux normes de sécurité locales et nationales en vigueur. Il est très important que cette exigence de sécurité de base soit présente et régulièrement testée et, en cas de doute, l'installation électrique domestique doit être inspectée par un électricien qualifié. Le fabricant ne peut être tenu responsable des conséquences d'une installation domestique de mise à la terre inadéquat.

- Ne raccordez pas le lave - linge au réseau électrique par une rallonge. Les câbles d'extension ne garantissent pas la sécurité requise de l'appareil.
- Les réparations non autorisées peuvent entraîner des dangers imprévus pour l'utilisateur, pour lesquels le fabricant ne peut en aucun cas être tenu responsable. Les réparations doivent uniquement être effectuées par un technicien qualifié. Assurez-vous que la machine n'est pas alimentée en électricité tant que les travaux d'entretien ou de réparation n'ont pas été effectués.
- Les pièces défectueuses ne doivent être remplacées que par des pièces de rechanges originales du fabricant. Ce n'est que lorsque ces pièces sont montées que les normes de sécurité de la machine peuvent être garanties.
- Les ouvertures de ventilation ne doivent pas être obstruées par un tapis.
- La machine doit être raccordée au réseau d'alimentation en eau à l'aide

de tuyaux neufs fournis avec le lave-linge; les tuyaux anciens ne doivent pas être réutilisés.



Remarque : LE LAVE-LINGE DOIT ÊTRE RELIÉ À LA TERRE.



Utilisation correcte

- Pour éviter tout risque de blessures ou de dommages sur le lave-linge, ne l'installez pas dans un endroit humide ou dans un lieu où il pourrait être exposé à la pluie.
- N'installez pas le lave-linge dans un endroit où il pourrait être exposé directement au soleil, car les pièces en plastique et les composants pourraient être endommagés. Cela réduirait la durée de vie de votre lave-linge.
- N'installez pas le lave-linge dans un endroit où la température pourrait atteindre le point de gel. Les tuyaux gelés peuvent éclater ou se fendre. La fiabilité de l'unité de commande électronique pourrait être altérée sous des températures négatives.

- Ne versez pas d'eau sur le lave-linge lorsque vous la nettoyez. Gardez le lave-linge éloigné du feu et de toute source de chaleur.
- Avant d'utiliser le lave-linge pour la première fois, vérifiez que les brides de transport à l'arrière de la machine ont été enlevés. Durant l'essorage, les brides de transport qui sont encore en place pourraient endommager la machine et les meubles ou les appareils adjacents.
- Fermez le robinet si la machine n'est pas utilisée pendant un certain temps (par exemple, pendant des vacances), surtout s'il n'y a pas de d'orifice de vidange dans le sol proximité.
- Veillez à ce que les objets étrangers (par exemple, les clous, les épingles, les pièces de monnaie, les trombones) ne soient pas introduits dans la machine avec le linge. Ceux-ci pourraient endommager des composants de la machine (par exemple, le tambour), et endommager le linge.

- Ne lavez pas d'objets hydrofuges (par exemple, des imperméables) dans le lave-linge.
- Ne retirez le linge que lorsque le tambour a cessé de tourner. Essayer de sortir le linge du tambour en mouvement est extrêmement dangereux et pourrait entraîner des blessures.

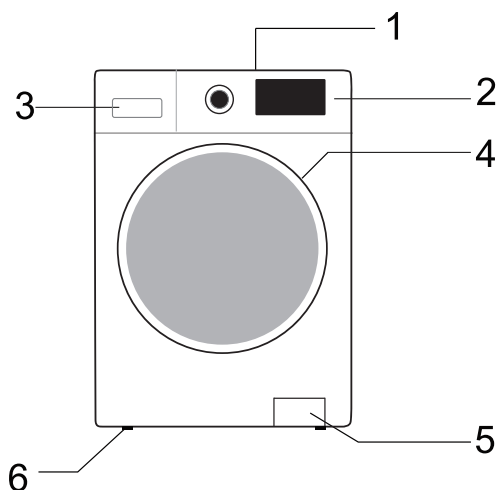


Sécurité des enfants

- Les enfants doivent être tenus à distance de la machine à laver en permanence. Pour éviter le risque de blessures, ne laissez pas les enfants jouer à proximité ou avec les touches de contrôle. Surveillez les enfants lorsque vous utilisez le lave-linge.
- Les enfants plus âgés ne peuvent utiliser le lave-linge que si le fonctionnement leur a été clairement expliqué et qu'ils sont capables de l'utiliser en toute sécurité, en connaissant les dangers d'une mauvaise utilisation.

- Pour les machines à hublot, rappelez-vous que le hublot devient chaud lors d'un cycle de lavage à des températures très élevées. Ne laissez pas les enfants toucher le lave-linge.

Composants et caractéristiques

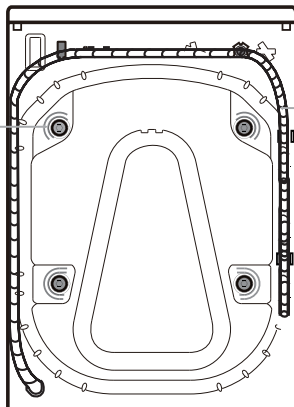


1. Couvercle
2. Bandeau de commande
3. Compartiment à lessive
4. Porte
5. Couvercle du filtre de pompe de vidange
6. Pieds réglables

Remarque : Dévissez le filtre de la pompe de vidange pour laisser l'eau s'écouler lorsque la machine n'est pas utilisée pendant une longue période.

Brides de transport

Vanne d'arrivée
d'eau froide



Installation

Déballage

- Retirez tous les matériaux d'emballage (y compris la base en mousse) ou des vibrations et des bruits pourraient se produire.
- Jetez tous les conditionnements dans un endroit sûr et assurez-vous de ne pas les laisser à portée des enfants. Risque d'étouffement !
- Il est normal que des gouttes d'eau apparaissent sur le sac en plastique et le verre de la porte, qui résultent de l'eau laissée dans la cuve pour le contrôle.

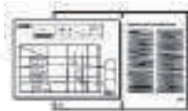
Accessoires

Assurez-vous que tous les éléments indiqués ci-dessous sont présents :

- Paquet de petites pièces



- Instruction d'utilisation



- 4 bouchons en plastique



- Tuyau d'arrivée (à l'intérieur de la machine ou déjà installé)
Tuyau d'arrivée eau froide
Tuyau d'arrivée d'eau chaude (le cas échéant, selon les modèles)



- Coude en « U » (à l'intérieur de la machine ou déjà installé)



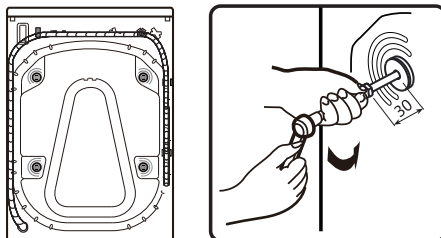
- Couvercle inférieur (selon le modèle)



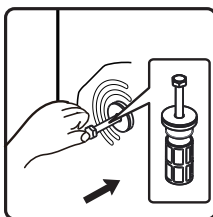
VEUILLEZ RETIRER LES BOULONS DE TRANSPORT AVANT D'UTILISER LA MACHINE À LAVER !

Important : les boulons de transport, s'ils ne sont pas enlevés, pourraient endommager l'appareil.

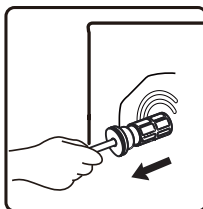
1. Dévissez les boulons de transport pour env. 30mm avec une clé à molette en suivant la direction de la flèche indiquée (ne pas entièrement les dévisser).



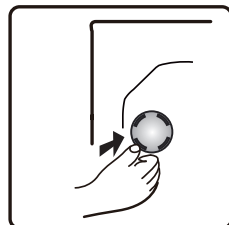
2. Appuyez les deux boulons de transport sur la direction horizontale vers l'intérieur et desserrez les boulons de transport.



3. Retirez le boulon de transport avec une partie en caoutchouc et une partie en plastique.



4. Afin d'assurer la sécurité et réduire le bruit, vous devez installer le couvercle du boulon de transport fourni avec l'appareil, (voir l'annexe qui accompagne l'appareil). Penchez et placez le boulon de transport dans le trou et le appuyez en suivant la direction indiquée jusqu'à ce que vous entendiez un clic d'enclenchement.



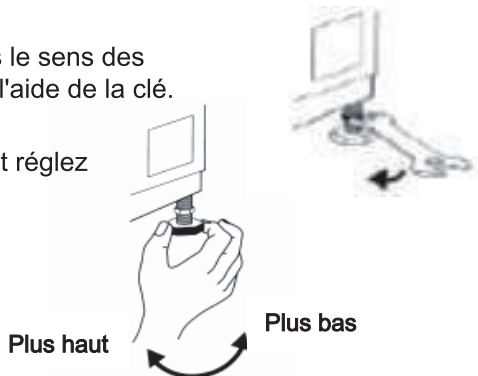
Important: conservez les boulons de transport et la clé pour un transport futur de l'appareil, et dans ce cas, remontez les boulons de transport selon la même procédure mais en ordre inverse.

RÉGLAGE DES PIEDS

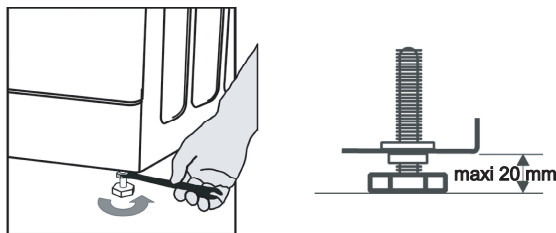
L'appareil doit être installé sur un sol plat et dur (utilisez un niveau à bulle, si nécessaire). Si l'appareil doit être installé sur un plancher en bois, répartissez le poids en le plaçant sur une plaque de contreplaqué de 60 x 60 cm d'au moins 3 cm d'épaisseur et le fixer au sol. En cas de plancher inégal, ajustez les 4 pieds de nivellement au besoin ; n'insérez pas de cales de bois, etc. sous les pieds.

5. Desserrez l'écrou de blocage dans le sens des aiguilles d'une montre (voir flèche) à l'aide de la clé.

6. Soulevez légèrement la machine et réglez la hauteur du pied en le tournant.



Important: serrez l'écrou de blocage en le tournant dans le sens inverse des aiguilles d'une montre vers le boîtier de l'appareil.

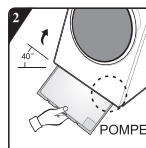
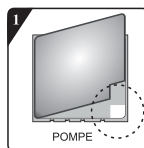


INSTALLER LE COUVERCLE INFÉRIEUR

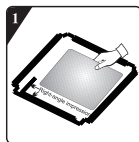
Pour réaliser un fonctionnement plus silencieux, un couvercle inférieur est fourni avec la machine (applicable uniquement à certaines des machines à laver de). Après l'installation du couvercle au bas du lave-linge, le niveau de bruit sera considérablement réduit. Veuillez consulter des spécialistes avant d'installer le couvercle, moissine, la machine peut être utilisée sans le couvercle inférieur.

7. Instructions d'Installation de la Plaque Inférieure Antibruit

- A: Collez la laine acoustique sur le côté de la plaque de couverture inférieure avec la lettre de « POMPE ». Inclinez le lave-linge de 30°-40°. Lors de l'installation du couvercle inférieur, veuillez faire face au côté avec une isolation sonore vers le haut et attachez la « POMPE » au coin du couvercle à la position de la pompe dans la machine de laver.



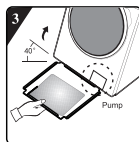
B:



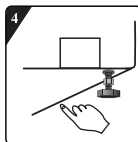
Avant d'installer la plaque inférieure antibruit, alignez et collez la laine d'absorption acoustique avec et le long de l'impression d'angle droit sur la plaque inférieure (cette procédure n'est pas nécessaire pour certains modèles sans laine d'absorption acoustique).



Retirez le papier de surface sur la bande à double face à quatre côtés de la plaque inférieure.



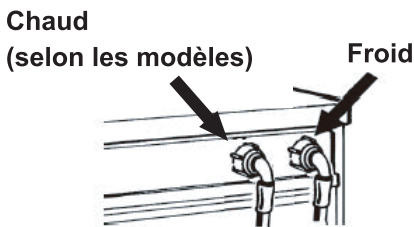
Inclinez la machine à un angle de 40° et laissez le côté avec la face d'encoche à angle droit vers l'avant de la machine à laver, comme illustré dans la figure. Insérez le côté avec l'encoche à angle oblique entré deux vis de pied à l'arrière de la machine à laver complètement en place. Ensuite, installez la plaque inférieure et assurez-vous qu'elle est en contact étroit avec le fond de la machine à laver.



Pressez manuellement la bande à double face sur quatre côtés pour fixer fermement la plaque antibruit sur le corps de la machine.

8. RACCORDEZ LE TUYAU D'ALIMENTATION EN EAU

Si le tuyau d'arrivée d'eau n'est pas déjà installé, il doit être vissé sur l'appareil. Le tuyau avec une marque bleue sert uniquement pour l'eau froide. Selon le modèle, le tuyau d'eau chaude avec une marque rouge doit également être raccordé, pour les modèles ayant une double entrée.



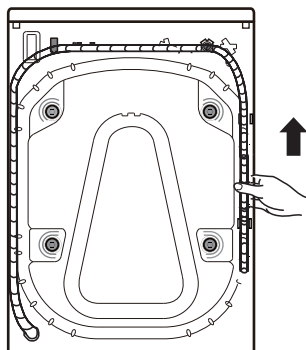
Vissez à la main le tuyau sur le robinet, en serrant l'écrou.

Attention:

- Ne pliez pas le tuyau !
- Cet appareil ne doit pas être raccordé au mitigeur d'un chauffe-eau sans pression.
- Vérifiez l'étanchéité des raccordements en tournant complètement le robinet.
- Si le tuyau est trop court, remplacez-le par une longueur appropriée de tuyau résistant à la pression (1000 kPa min, de type EN 5084 homologué).
- Vérifiez le tuyau d'arrivée régulièrement pour déceler une fragilité et des fissures et le remplacer si nécessaire.
- La machine à laver peut être raccordée sans valve anti-retour.

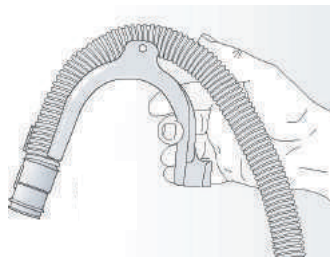
9. RACCORDEZ LE TUYAU DE VIDANGE

Dans le cas où le tuyau de vidange est installé comme indiqué ci-dessous :
débranchez-le seulement de la pince droite (voir la flèche)



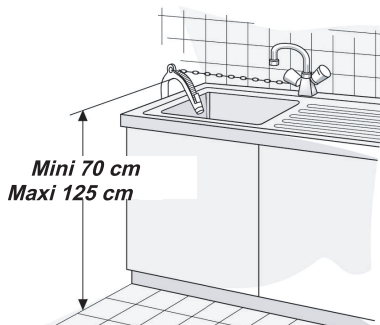
Raccordez le tuyau de vidange au siphon ou accrochez-le sur le rebord d'un évier au moyen du coude en « U ».

Montez le coude en « U », s'il n'est pas déjà installé, à l'extrémité du tuyau.



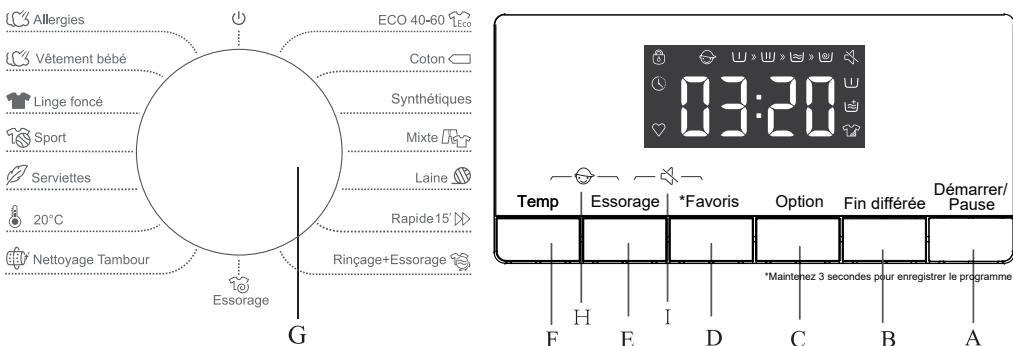
Remarques:

- Assurez-vous qu'il n'y a pas de pliures dans le tuyau de vidange.
- Fixez le tuyau de sorte qu'il ne puisse pas tomber. Après la phase de lavage, la machine évacue l'eau chaude.
- Les petits lavabos ne conviennent pas.
- Pour faire une rallonge, utilisez un tuyau du même type et sécurisez les raccordements par des clips.
- Longueur totale du tuyau de vidange : 2,50 m.





Les fonctions du panneau de contrôle

Panneau de contrôle



Cette machine à laver est équipée de fonctions desécurité automatiques, qui détectent et diagnostiquent les problèmes rapidement, afin de permettre à l'utilisateur de réagir dans les temps.

- A. Bouton "Démarrer / Pause"
- B. Bouton "Fin différée "
- C. Bouton "Options"
- D. Bouton "Favoris"
- E. Bouton "Essorage"
- F. Bouton "Température."
- G. Sélecteur de programmes
- H. Fonction de verrouillage enfant 
- I. Fonction silencieux 

 Allergies

 Serviettes

 ECO 40-60

 Laine

 Vêtement bébé

 20°C

 Coton

 Rapide 15'

 Linge foncé

 Nettoyage Tambour










 Synthétiques





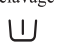


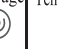
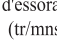
 Rinçage+Essorage

 Sport

 Essorage

 Mixte

Programme	Etiqueta	<p align="center">Matériau/Niveau de salissure</p> <p align="center">-Température de lavage sélectionnée en fonction des instructions sur l'étiquette d'entretien.</p>
Coton --,20°C, 30°C, 40°C, 60°C, 90°C		Coton ou lin taché légèrement ou très taché Pour les vêtements très tachés, sélectionnez la fonction "Prélavage".
Synthétiques --,20°C, 30°C, 40°C, 60°C		Synthétiques moyennement sales, tissus mélangés de coton
Allergies (2) 40°C, 60°C		Cela convient aux tissus résistants aux hautes températures et moins décolorants, et ceci élimine les allergènes tels que les pollens, les acariens et les parasites par la vapeur à haute température.
Eco 40-60(1)	—	Lavage du coton normalement sale.
Laine --,20°C, 30°C, 40°C		Laine lavable en machine. (Reportez-vous à l'étiquette du vêtement).
Vêtement bébé (2) 40°C, 60°C, 90°C		Adapté pour les vêtements pour bébé et les sous-vêtements, etc., stérilise et désinfecte par la vapeur à haute température.
Linge foncé --,20°C, 30°C, 40°C, 60°C	—	Tissus sombres en coton et tissus sombres faciles d'entretien
Rapide 15 --,20°C, 30°C, 40°C		Tissus mélangés, coton. Vêtements peu portés ou achetés récemment.
Mixte --,20°C, 30°C, 40°C		Charge variée de vêtements en coton ou en fibres synthétiques, légèrement tachés.
Sport --,20°C, 30°C, 40°C		Vêtements de sport et de détente, en tissus microfibres.
Serviettes --,20°C, 30°C, 40°C		Éléments lavables en machine, rembourrés de fibres synthétique, tels que les oreillers, édredons et couettes de lit; également adapté aux éléments rembourrés de plumes.
20°C	—	Ce programme est applicable aux vêtements en coton avec des taches légères et économique en énergie.
Nettoyage Tambour 90°C	—	Programme permettant d'éliminer les saletés et résidus bactéricides susceptibles de se disperser dans la machine après plusieurs cycles, particulièrement à faible température.
Rinçage + Essorage	—	Ce programme est utilisé par défaut pour deux cycles de rinçages et d'essorage.
Essorage	—	Sélectionnez la durée, la vitesse et l'essorage manuellement.

Charge maximum par lavage kg	Compartiment à lessive			Fonctions du programme de lavage								Vitesse max. d'essorage (tr/mns)
	Prélavage 	Cycle de lavage 	Adoucissant 	Arrêt Différé 	Prélavage 	Rinçage supplémentaire 	Cycle de rinçage par défaut 	Intensif 	Essorage 	Temp.		
8	*	Oui	*	*	*	*	*	3	*	*	*	1400
8	*	Oui	*	*	*	*	*	3	*	*	*	1400
2	*	Oui	*	*	*	*	*	4	*	*	*	1400
8	—	Oui	—	*	—	—	—	1	—	*	—	1400
2	—	Oui	*	*	—	*	*	2	—	*	*	600
2	*	Oui	*	*	*	*	*	3	*	*	*	1400
4	*	Oui	*	*	*	*	*	2	*	*	*	1000
1	—	Oui	*	*	—	*	*	1	—	*	*	800
4	*	Oui	*	*	*	*	*	2	*	*	*	1400
2	*	Oui	*	*	*	*	*	2	*	*	*	1000
2	—	Oui	*	*	—	*	*	2	—	*	*	600
8	*	Oui	*	*	*	*	*	2	*	*	—	1400
—	—	Oui	—	*	—	—	—	1	—	—	—	800
8	—	—	*	*	—	*	*	2	—	*	—	1400
8	—	—	—	*	—	—	—	0	—	*	—	1400

* : Fonctions optionnelles

Oui: Lessive requise

—: Ne peut pas être sélectionné -- : Température de l'eau non chauffée

1) Les programmes de test de performance de lavage sont: ECO 40-60.

2) La vapeur pour allergie et la vapeur pour bébé sont deux lavages qui conviennent pour stériliser les vêtements colorés. Quand vous voyez la vitre de porte avec une vapeur d'eau, veuillez ne pas mettre votre main sur la vitre ou ouvrez le distributeur pour empêcher les brûlures.

Ajoutez du détergent, fermez la porte et réglez le programme

Chargez les vêtements à laver dans le tambour et fermez la porte. Ajoutez le détergent dans les compartiments correspondants au type de programme que vous allez sélectionner. Ajoutez le détergent comme décrit dans la section **Détergent et additifs du manuel d'utilisation de l'utilisateur**.

1. Allumez l'alimentation.
2. Tournez le bouton de sélection de programme vers le programme requis, "off" doit être passé si la position initiale du pointeur n'est pas "off", démarrez.
3. Sélectionnez la température de lavage, la vitesse d'essorage en appuyant sur les boutons "Temp", "Essorage".
4. Appuyez sur le bouton "Options" pour sélectionner des fonctions supplémentaires.
5. Après le démarrage du programme, la fenêtre d'affichage affiche la durée du programme (heures : minutes) et les options de fonction supplémentaires dans l'ordre.

Sélection de la fonction d'addition

En mode veille, appuyez sur le bouton "Options" pour sélectionner une fonction supplémentaire pour le programme en cours. Sélectionnez une seule fonction pour chaque pression, puis l'icône correspondante clignote. Après le démarrage, le programme ne peut pas être modifié.

Prélavage

Sélectionnez la fonction pour effectuer un pré-lavage afin d'améliorer les effets de lavage et de mieux éliminer les taches. Cette fonction convient aux vêtements très sales.

Avant l'afflux, le détergent à lessive/la lessive en poudre peut être ajouté à la boîte de pré-lavage et la lessive en poudre doit être ajoutée à la boîte de lavage principale.

Rinçage supplémentaire

Après avoir réglé la fonction d'ajout de rinçage, le programme exécute à nouveau le processus de rinçage avant de lancer l'adoucissement, et la durée totale du programme augmente en conséquence.

Intensif

La fonction peut être sélectionnée pour prolonger le temps de lavage, renforcer les effets de lavage et mieux éliminer les taches.

Verrouillage enfant

Pour renforcer la sécurité des enfants, cette machine est équipée de la fonction Verrouillage enfant.

Lorsque le programme démarre, appuyez sur le bouton « **Temp.+Essorage** » pendant 2 secondes. L'icône de verrouillage enfant s'allume, puis le verrouillage enfant est configuré. Répétez la même opération, la sécurité enfant sera désactivée.

- Lorsque le verrouillage enfant est activé, tous les boutons de fonction seront protégés.
- Lorsque vous éteignez la machine en tournant le bouton de sélection de programme sur "Arrêt", le verrouillage enfant est désactivé.
- Après avoir terminé le programme, la sécurité enfant se verrouille automatiquement.

Icône de verrouillage de porte

Après le démarrage du programme, l'icône de verrouillage de la porte s'allumera et la porte sera verrouillée.

- Une fois le programme terminé, le verrou de la porte se déverrouille automatiquement. Pendant la pause, si la condition d'ouverture de la porte peut être remplie à mi-chemin, le verrou de la porte se déverrouillera et son voyant s'éteindra.
- Lorsque le voyant de verrouillage de la porte clignote, la porte ne doit pas être ouverte de force afin d'éviter des blessures.

Fonction de fin de délai

La fonction de fin de délai permet de faire fonctionner la machine à la convenance des consommateurs, par exemple la nuit lorsque l'électricité est moins chère.

- Uniquement en mode veille, ce bouton est valide pour sélectionner l'heure de réservation.
- Une fois la fonction de réservation sélectionnée, le temps augmentera d'une heure à chaque pression sur le bouton de réservation. Avant la réservation, si le temps du programme ne satisfait pas le multiple entier de 1h, il doit être complété en appuyant une première fois sur la touche de réservation, puis le temps augmente de 1h à chaque appui sur le bouton de réservation. Si la réservation est sélectionnée, avant l'exécution du programme, la réservation en cours peut être annulée en tournant le bouton pour sélectionner d'autres programmes.
- Le temps de retard doit être plus long que la durée du programme de lavage car le temps de retard correspond à la fin du programme. Par exemple: Si l'heure du programme sélectionné est 02:28, le temps de retard sélectionné doit être compris entre 03:00 et 24:00.
- Lorsque le processus de réservation est activé, l'icône de « l'heure de réservation » sera allumée. Lorsque le processus de réservation est terminé, l'icône de « heure de réservation » s'éteint.

Fonction "Silencieux"

Lorsque la machine est en état de maintien, de pause ou de fonctionnement, appuyez sur les boutons "**Essorage + Favoris**" pendant 2 secondes. L'écran affichera l'icône de défaut de la fonction de sourdine. Tous les bourdonnements seront désactivés sauf les alarmes.

Lorsque la machine est en mode muet, appuyez sur les boutons "**Essorage + Favoris**" pendant 2 secondes jusqu'à ce que l'icône de défaut de la fonction muet s'éteigne. Tous les bourdonnements seront activés.

Pour démarrer le programme

Après avoir sélectionné vos options et placé le détergent dans le distributeur de détergent, ouvrez le robinet d'eau et appuyez sur le bouton "**Démarrer / Pause**". L'écran affichera la progression du programme en cours avec des icônes de gauche à droite. Il du affiche également le temps de programme restant.

Pour annuler le programme ou resélectionner les options

1. Tournez le programme sur "**Off**" pendant 3 secondes pour éteindre la machine.
2. Sélectionnez le nouveau programme et les options.
3. Appuyez sur le bouton "**Démarrer / Pause**" pour allumer la machine sans ajouter de détergent supplémentaire.

Fin du programme

Le lave-linge affiche « END » à la fin du programme, lorsque la porte est déverrouillée. Si le bouton est tourné sur "Off", l'alimentation sera coupée. S'il n'y a aucune opération de bouton ou de bouton dans les 2 minutes, le programme s'éteindra automatiquement.

Consignes du programme

1. Le programme eco 40-60 est capable de nettoyer le linge en coton normalement sale déclaré lavable à environ 40 °C à 60 °C ensemble dans le même cvcl. et que ce programme est utilisé pour évaluer la conformité avec la législation européenne sur l'écoconception.
2. La consommation électrique du mode hors tension est de 0,49 W.
3. Les programmes les plus efficaces en termes de consommation d'énergie sont généralement ceux qui fonctionnent à des températures plus basses et sur une durée plus longue.
4. Charger le lave-linge ménager jusqu'à la capacité indiquée par le fabricant pour les programmes respectifs contribuera aux économies d'énergie et d'eau.
5. Utilisation correcte du détergent, des adoucissants et des autres additifs. N'appliquez pas trop de détergent. Cela peut affecter négativement les résultats de lavage.
6. Nettoyage périodique, y compris fréquence optimale, prévention et procédure anticalcaire.
7. Le bruit et la teneur en humidité résiduelle sont influencés par la vitesse d'essorage : plus la vitesse d'essorage est élevée pendant la phase d'essorage, plus le bruit est élevé et plus la teneur en humidité résiduelle est faible.
8. Les informations sur le produit et le code QR sont reflétés dans l'étiquette de consommation d'énergie, les informations d'enregistrement du produit peuvent être obtenues en scannant le code QR.
9. L'information des programmes standards.

SCLLF814VAW

Program	Température Sélectionnée	Capacité Nominale	Température maximale dans le tambour	Durée du programme (h: min)	Consommation d'énergie kWh /cycle	Consommation d'eau litres / cycle	Teneur en humidité restante (%)	Vitesse maximale atteinte t/min
Eco40-60 pleine charge	—	8 kg	36°C	3:26	0.780	55.0	52.50	1400
Eco40-60 1/2 de la charge	—	4 kg	29°C	2:48	0.370	40.0	52.50	1400
Eco40-60 1/4 de la charge	—	2 kg	26°C	2:48	0.220	30.0	52.50	1400
20°C	20°C	8 kg	20°C	1:50	0.240	68.0	55.00	1400
Coton	60°C	8 kg	57°C	3:49	1.220	68.0	55.00	1400
Mixte	40°C	4 kg	40°C	1:58	0.800	65.0	55.00	1400
Rapide 15 mns	40°C	1 kg	40°C	0:30	0.450	25.0	55.00	800

❖ Les valeurs données pour les programmes autres que le programme ECO 40-60 sont uniquement indicatives.

Utilisation du lave-linge

Avant de laver des vêtements pour la première fois, vous devez exécuter un cycle complet sans vêtements.

Procédez comme cela :

1. Connectez la machine à l'alimentation et ouvrez le robinet.
2. Tournez le bouton de réglage en position "Coton".
3. Appuyez sur "Départ/Pause".

Cette procédure enlèvera l'eau qui peut être laissée dans la cuve en raison du test final effectué par le fabricant.



Schéma 1



Schéma 2

Préparations au lavage

1. Connectez correctement le tuyau d'arrivée et ouvrez le robinet.
2. Après avoir vérifié que la prise de courant est mise à la terre de manière fiable, branchez le câble d'alimentation dans la prise de courant.
3. Installez correctement le tuyau de vidange.



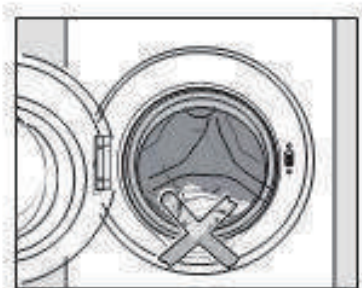
Schéma 3

Préparation des vêtements

1. Triez le linge par couleur et selon les indications données sur les étiquettes. La plupart des vêtements ont une étiquette d'entretien du textile dans le col ou la couture latérale.
2. Assurez-vous que toutes les poches sont vides. Les objets étrangers (comme les clous, les pièces de monnaie, les trombones, etc.) peuvent endommager les vêtements et les composants de la machine.
3. Fermez toutes les fermetures éclair, attachez les velcros et les boutons, etc. avant le lavage.
4. Les textiles de couleurs foncées contiennent souvent un excès de colorant et doivent être lavés séparément plusieurs fois avant d'être mélangés avec d'autres vêtements. Lavez toujours les vêtements blancs et rouges séparément.
5. Les zones très sales, les taches, etc. doivent être prétraitées avec du détergent liquide, des détachants, etc.
6. Retournez les vêtements qui peluchent facilement ou qui sont en laine avant de les mettre dans la machine



Insertion des vêtements dans le lave-linge



Dépliez le linge et placé le sans le serrer dans le tambour. La mixité des articles de grande et de petite taille donne de meilleurs résultats de lavage et aide également à répartir la charge uniformément. L'utilisation la plus efficace de l'énergie et de l'eau est obtenue lorsqu'une charge pleine est lavée. Cependant, ne surchargez pas le tambour car cela provoquerait des plis sur les vêtements et réduirait l'efficacité du lavage.





Remarque : Assurez-vous qu'aucun vêtement ne soit coincé entre la porte et le joint.

Utilisation du tiroir à détergent

1. Ouvrez le tiroir et ajoutez la quantité appropriée de détergent dans le compartiment de lavage principal marqué  ou 

2. Ajoutez l'adoucissant dans le compartiment marqué  ou . Ne dépassez pas la marque du niveau maximum.

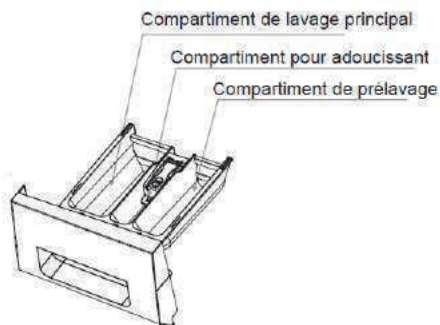
3. Ajoutez le détergent dans le compartiment de pré-lavage marqué

 ou  selon le programme que vous avez sélectionné.

4. Fermez le tiroir.

La quantité exacte à verser dans le distributeur dépend de :

- La quantité de vêtements
- Le degré de saleté des vêtements
 - Légèrement sale
Pas de saleté ou de taches visibles. Légère odeur corporelle.
 - Normalement sale
Visiblement sale et / ou quelques taches légères.
 - Très sale
Saletés et taches visibles et / ou séchées
- La dureté de l'eau.





Remarque : Il est recommandé d'utiliser une poudre à faible moussage pour tous les programmes de lavage à température.

Étapes de lavage

1. Ouvrez le robinet d'eau et branchez le câble d'alimentation.
2. Ouvrez la porte et mettez les vêtements dans le tambour un par un.
3. Fermez la porte et versez une quantité adéquate de détergent et d'assouplissant dans le distributeur, puis fermez le tiroir.
4. Choisissez un programme en tournant le bouton de réglage.
5. Appuyez sur le bouton "Vitesse" et sélectionnez une vitesse d'essorage.
6. Appuyez sur le bouton "Départ / Pause" pour démarrer le lave-linge.
7. Lorsque le cycle est terminé, une alerte essorage retentit.



Remarque : Lorsque le cycle de lavage est terminé, le lave-linge passe en mode de veille et l'alimentation est automatiquement désactivée après 10 minutes si vous n'arrêtez pas la machine vous-même.

Utilisation du lave-linge

Tableau des programmes de lavage

Programme	Symbole de lavage	Tissu
Utilisation quotidienne		Pour les tissus en coton, en lin ou mixtes comme le linge de table, les serviettes, les sous-vêtements, les T-shirts etc.
Lavage express		Pour des petites charges d'articles qui nécessitent un rafraîchissement et qui peuvent être lavés avec un programme de coton.
Rinçage + Essorage		Ce programme peut être utilisé pour rincer des articles qui peuvent être lavés avec un programme de coton. N'ajoutez pas plus de lessive que nécessaire.
Essorage		Essorez séparément les articles en coton et en lin
Coton <input type="checkbox"/> standard		Pour les tissus en coton, en lin ou mixtes comme le linge de table, les serviettes, les sous-vêtements, les T-shirts etc.
Synthétique		Pour les tissus synthétiques ou mixtes, les sous-vêtements, les vêtements de couleur, les chemises qui ne rétrécissent pas.
Laine		Pour les vêtements en laine ou les tissus mixtes contenant de la laine lavables en machine ou lavables à la main. Si l'étiquette d'entretien ne spécifie pas de température, lavez-les en utilisant le lavage à froid. Convient également pour les soies lavables à la main. Réduire la vitesse d'essorage.



Remarque : La machine est équipée d'un dispositif de contrôle de l'équilibre, qui assure la stabilité de la machine lors de son fonctionnement. Pour protéger la machine, ce dispositif s'activera si le linge n'est pas uniformément réparti dans le tambour. Le linge est redistribué par rotation inverse du tambour. Cela peut se produire plusieurs fois avant que le déséquilibre disparaisse et que la rotation normale puisse reprendre. Si, après 15 minutes, le linge n'est toujours pas réparti uniformément dans le tambour, la machine ne tournera pas. Dans ce cas, redistribuez la charge manuellement et sélectionnez de nouveau le programme de lavage.

Verrouillage de la porte

- Lorsque la machine est mise en marche, le verrouillage de la porte est activé lorsque vous appuyez sur le bouton « Départ/Pause ». Appuyez sur le bouton "Alimentation" pour éteindre la machine et le verrouillage de la porte sera désactivé avant deux minutes.
- Lorsque la température à l'intérieur du tambour est supérieure à 53°C, le verrouillage de la porte est activé.
- Lorsque l'eau est au-dessus d'un certain niveau, le verrouillage de la porte est activé.
- Lorsque le cycle de lavage est terminé, le verrouillage de la porte sera désactivé avant deux minutes.

Important :

N'essayez pas d'ouvrir la porte tant que le cycle de lavage n'est pas terminé ou que l'alimentation électrique est coupée pendant le cycle de lavage, car la température peut être élevée et vous risqueriez de vous brûler.

Nettoyage et entretien



Déconnectez la machine du secteur en débranchant le câble de la prise de courant avant de nettoyer la machine.

La machine à laver ne doit pas être lavée en l'aspergeant d'eau.

Nettoyage des surfaces externes

Nettoyez l'extérieur avec un détergent doux non abrasif ou du savon et de l'eau à l'aide d'un chiffon bien essoré. Essayez avec un chiffon doux.



N'utilisez pas de solvants, de nettoyants abrasifs, de nettoyants pour vitres ou de nettoyant tout usage. Cela pourrait endommager les surfaces en plastique et les autres composants en raison des produits chimiques qu'ils contiennent.

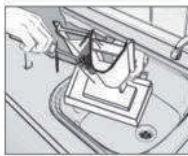
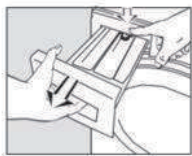
Nettoyage du tambour

Nettoyez le tambour tous les 3 mois en utilisant le programme "Nettoyage tambour".

Nettoyage du tiroir

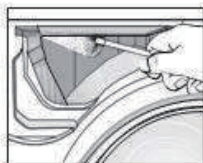
Nettoyez régulièrement les résidus de détergent. Lavez le tiroir en suivant les instructions suivantes:

- Tirez le tiroir jusqu'à ce qu'une résistance soit ressentie. Pressez le loquet de libération et retirez le tiroir de la machine.
- Retirez le siphon du compartiment et nettoyez-le.
- Nettoyer le distributeur avec une brosse et de l'eau chaude.



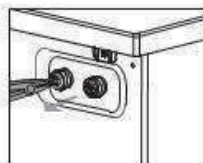
Nettoyage du boîtier du tiroir

Utilisez une brosse pour enlever les résidus de détergent à l'intérieur du tiroir.



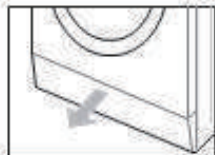
Nettoyage du filtre d'arrivée d'eau

Utilisez une pince à bec pointu pour retirer le filtre en plastique. Nettoyez-le et remettez-le en place en le sécurisant. Ce filtre doit être vérifié tous les 6 mois, ou plus souvent s'il y a des interruptions fréquentes d'approvisionnement en eau.



Le filtre doit être remis en place après le nettoyage.

Nettoyage du filtre de la pompe de vidange



1. Déconnectez la machine de la prise secteur et retirez la plinthe avec un tournevis.
2. Placez un récipient sous la pompe. Dévissez et enlevez le filtre.
3. Nettoyez soigneusement le filtre.











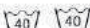

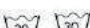













Remarque : Le filtre doit être nettoyé tous les 2 mois, ou lorsque l'erreur de type "E03" apparaît sur l'écran.

Important:

Si la machine est exposée à des températures inférieures à 0°C, certaines précautions doivent être prises.

1. Fermez le robinet d'eau.
2. Dévissez le tuyau d'arrivée.
3. Détachez le tuyau de vidange du support arrière et placez l'extrémité de ce tuyau et celle du tuyau d'arrivée dans un bol. Exécutez le programme d'essorage.
4. Déconnectez le lave-linge.
5. Vissez le tuyau d'arrivée et repositionnez le tuyau de vidange.
6. Si vous souhaitez redémarrer la machine, assurez-vous que la température ambiante est supérieure à 0°C.

Etiquettes d'entretien

	Matériaux résistants		Peut être repassé à 100°C max
	Tissus délicats		Ne pas repasser
	Articles pouvant être lavés à 95°C		Peut être nettoyé à sec en utilisant n'importe quel solvant
	Articles pouvant être lavés à 60°C		Nettoyer à sec avec du perchlorure, du carburant léger, de l'alcool pur ou du R113 seulement
	Articles pouvant être lavés à 40°C		Nettoyage à sec avec du carburant d'avion, de l'alcool pur ou du R113 seulement
	Articles pouvant être lavés à 30°C		Ne pas nettoyer à sec
	Articles pouvant être lavés à la main		Sécher à plat
	Nettoyage à sec uniquement		Peut être étendu pour sécher
	Peut être blanchi à l'eau froide		Sécher sur un cintre
	Ne pas javelliser		Sécher en machine, chaleur normale
	Peut être repassé à 200°C max		Sécher en machine, faible chaleur
	Peut être repassé à 150°C max		Ne pas sécher en machine

AIDE AU DÉPANNAGE

En fonction du modèle de votre machine, cette dernière est équipée de différentes fonctions de sécurité automatiques. Cela permet de détecter les erreurs à temps, et de prendre les mesures correctives appropriées. En général, ces erreurs sont assez mineures et peuvent être rectifiées rapidement.

Le lave-linge ne démarre pas, aucun écran n'est éteint.

Vérifiez :

- la fiche d'alimentation est insérée dans la prise et choisissez le programme désiré pour démarrer la machine.
- La prise murale fonctionne correctement (utilisez une lampe de bureau ou un dispositif similaire pour la tester).

Le lave-linge ne démarre pas, et l'écran lumineux clignote.

Vérifiez :

- la porte est bien fermée (la sécurité enfants);
- le bouton «Départ/Pause» a été enclenché;
- Vérifiez si le robinet d'eau est fermé. Ouvrez le robinet d'eau et appuyer sur le bouton «**Départ/Pause**» .

L'appareil s'arrête pendant qu'elle était en marche (varie selon le modèle)

- la porte a été ouverte et l'écran clignote.

Fermez la porte et appuyez sur le bouton «Départ/Pause» à nouveau.

- qu'il n'y a pas trop de mousse à l'intérieur de la machine, et que cette dernière n'est pas automatiquement passée en « anti-moussage ». Dans ce cas, elle reprendra son fonctionnement normal une fois ce mode terminé.
- Le système de sécurité de la machine a-t-il été activé. (Voir le « Tableaux des pannes les plus fréquentes »).

Des résidus de lessive et d'additifs sont présents dans le compartiment à lessive.

Vérifiez les paramètres suivants:

- La grille de protection du compartiment à adoucissant et le séparateur du compartiment principal sont-ils bien installés dans le compartiment à lessive et les éléments sont-ils propres (Voir la rubrique « Entretien et maintenance »)
- Une quantité d'eau suffisante pénètre-t-elle dans la machine. Les filtres à maille pourraient s'obstruer (voir la rubrique « Entretien et maintenance ») ;
- La position du séparateur dans le compartiment principal est-elle adaptée à l'utilisation de lessive en poudre ou liquides (Voir la rubrique « Lessive et additifs »).

La machine vibre pendant le cycle d'essorage.

Vérifiez les paramètres suivants:

- La machine est-elle correctement nivelée et les quatre pieds sont-ils bien ancrés;
- Les vis de transport ont-elles été retirées. Avant d'utiliser la machine, il est obligatoire d'ôter les vis de transport.

L'essorage n'est pas efficace.

La machine est équipée d'un système de détection d'instabilité. Si le tambour est trop chargé (vêtements lourds), le cycle d'essorage sera automatiquement arrêté, afin de protéger la machine.

- Si le linge est trop mouillé même après avoir été essoré, retirez certains vêtements et relancez le cycle d'essorage.
- Une formation de mousse excessive peut empêcher un essorage correct. Utilisez une quantité de lessive adaptée.
- Vérifiez que le sélecteur de vitesse n'a pas été réglé sur « 0 ».

Si votre machine est dotée d'un écran d'affichage la durée du programme est affichée en temps réel:

La machine est équipée d'un système permettant de rectifier les facteurs susceptibles d'influencer négativement le cycle, tels que:

- Formation excessive de mousse;
- Instabilité / Vêtements lourds;
- Temps de chauffe prolongé à cause de la température de l'eau;

À cause de ces facteurs, la durée du programme peut être recalculée, voire modifiée. De plus, pendant la phase de remplissage, la machine détermine si certains réglages sont nécessaires, et affiche la durée restante. Dès qu'une modification est apportée au cycle, une petite animation s'affiche à l'écran.

Pour les modèles à double entrées

Si vous souhaitez raccorder l'alimentation en eau chaude et froide (Fig.1) :

1. Fixez le tuyau marqué de rouge au robinet d'eau chaude et à la vanne d'entrée avec le filtre rouge sur la face arrière de la machine.
2. Fixez l'autre tuyau d'arrivée au robinet d'eau froide et à la vanne d'entrée avec le filtre bleu sur la face arrière de la machine.

Assurez-vous :

- a) que les raccordements sont fixés solidement.
- b) de ne pas avoir interverti leur position (par exemple : remplissage d'eau froide dans la vanne d'entrée d'eau chaude et vice versa).

Si vous souhaitez raccorder uniquement le remplissage d'eau froide, veuillez suivre les instructions ci-dessous (Fig. 2):

1. Vous avez besoin d'un raccord en Y. Vous pouvez l'acheter dans une quincaillerie ou chez un fournisseur de plomberie.
2. Fixez le raccord en Y au robinet de remplissage d'eau froide.
3. Raccordez les deux vannes d'entrée présentes sur la partie arrière de la machine au raccord en Y à l'aide des tuyaux fournis.

Pour les modèles avec entrée unique

Fixer le tuyau d'arrivée au robinet d'eau froide et de la soupape d'admission sur le côté arrière de la machine comme la figure 3.

Veillez à ce que :

tous les raccordements soient fixés solidement.

Ne laissez pas les enfants utiliser, ramper sur, se tenir à proximité ou à l'intérieur de votre lave-linge.

Notez que pendant les cycles de lavage, la température de surface du hublot peut augmenter.

Une surveillance étroite est nécessaire lorsque l'appareil est utilisé à proximité d'enfants.

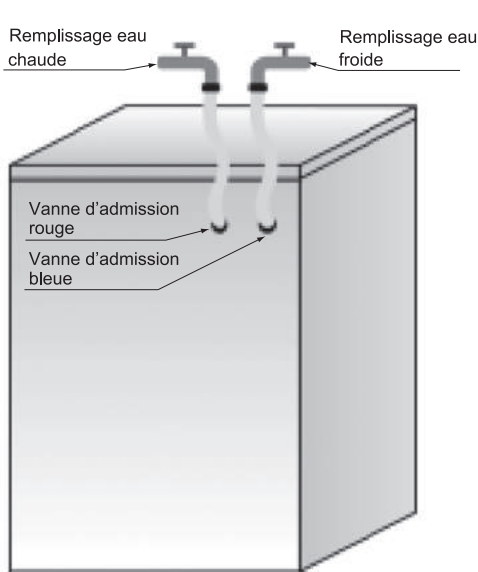


Fig.1

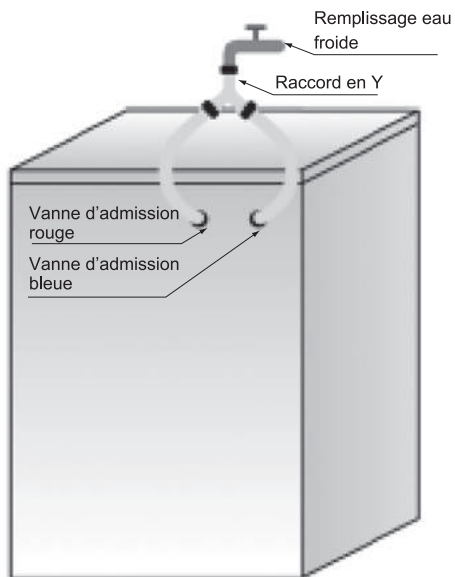


Fig.2

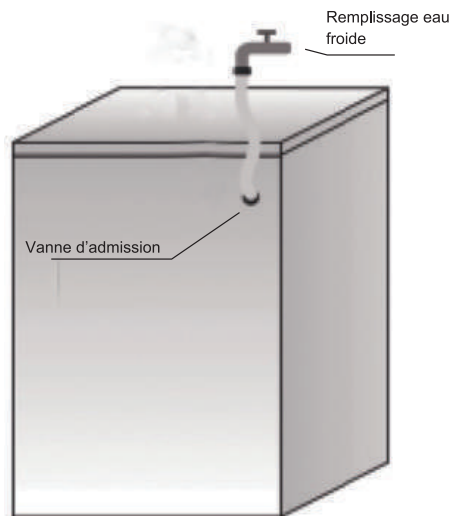


Fig.3

Liste des codes d'erreurs	
Affiché sur l'écran	Description de la panne
"F01"	Erreur de circulation de l'eau
"F03"	Erreur de vidange
"F04", "F05", "F06", "F07", "F23" et "F02/F24"	Erreur du module électronique, débit trop important ou présence anormale de mousse
"F13"	Erreur du verrou de porte
"Unb"	Alerte « instabilité »
"F14"	Problème avec le verrouillage de la porte

a. Code « F01 » affiché à l'écran

La machine n'est pas remplie avec suffisamment d'eau.

Vérifiez:

- Le robinet est-il bien ouvert/Le débit est-il correct.
- Le flexible est-il noué/obstrué.
- Le filtre/conduit est-il obstrué (vous référer à la rubrique « Réparation et entretien »).
- L'eau a-t-elle gelé dans les conduits.

Appuyez sur « Start/Pause », une fois la panne réglée.

Si le problème se représente, contactez le service après-ventes (voir rubrique « Service après-vente »).

b. Code « F03 » affiché à l'écran

La machine n'a pas été vidée. Arrêtez le programme en cours. Arrêtez la machine et débranchez-la du réseau électrique.

Vérifiez:

- Que le flexible de vidange n'est pas noué/obstrué.
- Que le filtre de la pompe d'évacuation n'est pas obstrué (consulter la rubrique « Nettoyage du filtre de la pompe d'évacuation »)

IMPORTANT: Vérifiez que l'eau a refroidi avant de procéder à la vidange de l'appareil.

- Le flexible a-t-il gelé.

Branchez de nouveau l'appareil.

Redémarrez le programme souhaité.

Si l'erreur se produit à nouveau, vous êtes priés de contacter le Service après-vente (voir «Service après-vente").

C. Code d'erreur

La machine s'arrête lorsque le programme est en cours. La fenêtre d'affichage affiche les codes d'erreur de « F04 » à « F98 », «F13 », « F14 », «F24» ou «Unb».

Si le code d'erreur « F24 » est affiché

Le niveau d'eau a atteint le niveau maximum.

Retirez-le en appuyant sur «Démarrer/Pause » et ouvrez l'alimentation en eau.

Sélectionnez un programme court et exécutez-le. Si le problème persiste,

débranchez l'appareil et contactez le Service après-Ventes (reportez-vous à la rubrique "S.A.V").

Si les codes d'erreurs de "F04" à "F98", sont affichés

Module électronique a échoué.

Mettez le bouton sur Off pendant 3 secondes pour éteindre la machine.

Une fois le défaut supprimé, appuyer sur la touche « Démarrer/ Pause » - Si le défaut se reproduit, déconnectez l'alimentation et contactez le service après-vente.

Si le code d'erreur « F13 » est affiché

La porte ne se verrouille pas correctement. Exécutez le programme pendant 20 sec et déverrouillez la porte de la machine (PTC) pour vérifier si la porte est fermée ou non. Ouvrez-la et refermez-la.

Une fois le défaut supprimé, appuyer sur la touche « Démarrer/ Pause » - Si le défaut se reproduit, déconnectez l'alimentation et contactez le service après-vente.

Si le code d'erreur « F14 » est affiché

Problème avec l'ouverture de la porte.

Action: Appuyez sur le bouton « Démarrer / Pause ». La machine à laver essaiera d'ouvrir la porte. L'alarme s'arrêtera jusqu'à ce que la porte soit déverrouillée. Ou, mettez le bouton sur Off pendant 3 secondes pour éteindre la machine.

Sélectionnez le programme désiré pour démarrer la machine. L'alarme s'arrêtera.

Si le code d'erreur « Unb » est affiché

Alarme "Déséquilibre".

Les alarmes non équilibrées appliquent les méthodes suivantes pour résoudre:

1. La lessive s'enroule

Tournez le bouton en position «off» pendant 3 secondes et éteignez la machine.

Puis ouvrez la porte, remettez les vêtements dans la machine à laver, puis sélectionnez le programme de déshydratation simple pour sécher à nouveau.

2. La lessive est trop légère

Tournez le bouton en position «off» pendant 3 secondes et éteignez la machine.

Puis ouvrez la porte, mettez une ou deux serviettes, puis sélectionnez le programme de déshydratation simple pour sécher à nouveau.

FICHE TECHNIQUE RELATIVE AU RÈGLEMENT SUR L'ÉTIQUETAGE ÉNERGÉTIQUE: 2019/2014/UE

La fiche d'information sur le produit selon le règlement UE n ° 2019/2014 L'étiquetage énergétique des appareils lave-linge se trouve sous l'URL ou le code QR indiqué sur l'étiquette énergétique.

SCLLF814VAW - URL: <https://eprel.ec.europa.eu/qr/1282411>

Garantie du produit et pièces de rechange disponibles

Selon les termes de la garantie du fabricant applicable au lieu, l'utilisation du Service à la clientèle est gratuite. La durée minimale de la garantie (garantie du fabricant pour les consommateurs privés) dans l'Espace Economique Européen est de 2 ans selon les termes de garantie applicable au lieu. Les conditions de garantie n'affectent pas les autres droits ou réclamations détenus par vous-même en vertu de la législation locale. Des informations détaillées sur la période de garantie et les conditions de garantie dans votre pays sont disponibles auprès du service à la clientèle, de votre revendeur ou de notre site Web.

Les pièces de rechange d'origine fonctionnelles selon la directive écoconception correspondante peuvent être obtenues auprès du service à la clientèle pendant une période d'au moins 4 ans à compter de la date de mise sur le marché de votre appareil dans l'Espace économique européen. Pour plus de spécifications techniques sur l'agent de réparation et pour commander des pièces de rechange, veuillez-vous rendre sur : <https://www.schneiderconsumer.com>

Conseils pour économiser de l'énergie

- Utilisez la quantité maximale de linge permise par le programme respectif. Récapitulatif des programmes ~ Supplément à la notice d'utilisation et d'installation
- Lavez le linge normalement sale sans pré-lavage.
- Économiser de l'énergie et du produit lessiviel avec du linge légèrement et normalement sale.
- Les températures de programme indiquées s'orientent sur la température mentionnée sur l'étiquette d'entretien que comporte chaque article textile. Pour des raisons d'économie d'énergie, tout en assurant un résultat de lavage optimal, la température de lavage réelle peut différer de la température de programme indiquée.

Remarque concernant la consommation d'énergie* :

L'affichage donne des informations sur le niveau relatif de la consommation d'énergie pour les programmes sélectionnés. Plus il y a de voyants allumés, plus la consommation est élevée. Cela vous permet de comparer les consommations des programmes lors de la sélection de différents réglages de programme et d'opter, le cas échéant, pour un réglage de programme consommant moins d'énergie. * selon le modèle

- Mode Économie d'énergie : L'éclairage du bandeau d'affichage s'éteint au bout de quelques minutes, la touche A clignote. Appuyer sur n'importe quelle touche pour activer l'éclairage. Pendant l'exécution d'un programme, le mode Économie d'énergie ne s'active pas.
- Si ensuite le linge doit passer au sèche-linge, réglez la vitesse d'essorage en respectant les instructions du fabricant du sèche-linge.

Conseils d'entretien de l'appareil

Afin de permettre à votre appareil de fonctionner durablement, suivez les conseils d'entretien de l'appareil.

Essuyez le boîtier et le panneau de commande uniquement avec de l'eau et un chiffon humide. Les parties de l'appareil doivent rester propres et hygiéniques.

Retirez immédiatement tous les restes de lessive, d'aérosol ou les résidus. Les dépôts récents peuvent être éliminés plus facilement sans laisser de résidus.

Après utilisation, laissez le hublot et le bac à produit ouverts. L'eau résiduelle peut sécher, cela réduit la formation d'odeurs dans l'appareil.

EXCLUSIONS DE GARANTIE :

La garantie ne couvre pas les pièces d'usure du produit, ni les problèmes ou les dommages résultant de :

- (1) détériorations superficielles dues à l'usure normale du produit ;
- (2) défauts ou détériorations dus au contact du produit avec des aliments ou des liquides et dus à la corrosion provoquée par la rouille ou de présence d'insectes;
- (3) tout incident, abus, utilisation impropre, modification, démontage ou réparation non autorisés;
- (4) toute opération impropre d'entretien, utilisation non conforme aux instructions concernant le produit ou branchement à une tension incorrecte ;
- (5) toute utilisation d'accessoires non fournis ou approuvés par le fabricant.

La garantie sera annulée en cas d'élimination de la plaque signalétique et/ou du numéro de série du produit.

MISE AU REBUT



La directive Européenne 2012/19/UE sur les Déchets des Equipements Electriques et Electroniques (DEEE), exige que les appareils ménagers usagés ne soient pas jetés dans le flux normal des déchets municipaux. Les appareils usagés doivent être collectés séparément afin d'optimiser le taux de récupération et le recyclage des matériaux qui les composent et réduire l'impact sur la santé humaine et l'environnement.

Le symbole de la poubelle barrée est apposé sur tous les produits pour rappeler les obligations de la collecte séparée. Les consommateurs devront contacter les autorités locales ou leur revendeur concernant la démarche à suivre pour l'enlèvement de leur appareil.

Informations sur la signification du marquage de conformité



Le marquage CE indique que le produit répond aux principales exigences des Directives Européenne 2014/35/UE (Basse Tension), 2014/30/EU (Compatibilité Electromagnétique), 2011/65/UE (Réduction de l'emploi de certaines substances dangereuses dans les EEE).

Service après-vente

Pour une intervention technique en raison d'un dysfonctionnement, contactez-nous au 04 88 78 59 99. Pour obtenir les informations sur les produits ou le commandant des pièces détaillées, veuillez appeler le 01 61 44 02 70 et choisir l'option appropriée.

Pièces détachées et accessoires

Les pièces détachées et accessoires pour votre appareil sont disponibles sur notre site dédié www.expercare.fr Lorsque commandez des pièces, merci d'indiquer le modèle de votre appareil.



Points de collecte sur www.quefairemesdechets.fr
Privilégiez la réparation ou le don de votre appareil !

Importé par : SCHNEIDER CONSUMER GROUP
12 rue Jules Ferry - 93110 Rosny-Sous-Bois, FRANCE

SCHNEIDER