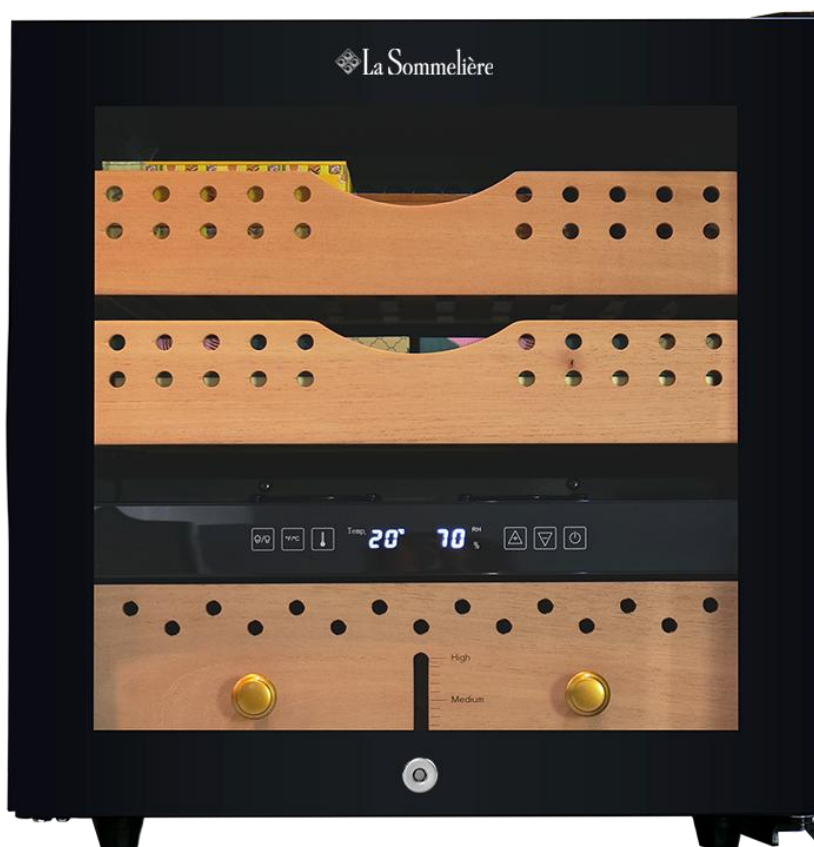


La Sommelière

VOS VINS SONT BIEN CHEZ VOUS

NOTICE D'UTILISATION USE INSTRUCTIONS - MANUAL DE UTILIZACION CIG260



AVANT UTILISATION, VEUILLEZ LIRE ET SUIVRE
TOUTES LES REGLES DE SECURITE ET D'UTILISATION.

FR – MANUEL D'UTILISATION

p. 1

GB – USE INSTRUCTIONS

p. 19

SP – MANUAL DE UTILIZACION

p. 38

Avant utilisation, veuillez prendre connaissance des règles de sécurité et des instructions d'utilisation de cette notice. Tout d'abord, nous vous remercions d'avoir choisi nos produits et nous espérons qu'ils rempliront entièrement vos attentes. Cette cave à cigares vous permettra de stocker vos cigares afin de restituer tous leurs arômes lors de la dégustation.

1. CONSIGNES DE SÉCURITÉ

Pour votre sécurité et pour une utilisation correcte de l'appareil, avant d'installer et d'utiliser l'appareil pour la première fois, lisez attentivement cette notice, y compris les mise en garde et les conseils utiles qu'elle contient. Afin d'éviter d'endommager l'appareil et/ou de vous blesser inutilement, il est important que les personnes amenées à utiliser cet appareil aient pris entièrement connaissance de son fonctionnement ainsi que de ses fonctions de sécurité. Conservez ces consignes pour plus tard et pensez à les ranger à côté de l'appareil, afin qu'elles soient transmises avec ce dernier en cas de vente ou de déménagement. Cela permettra de garantir un fonctionnement optimal de l'appareil. Pour éviter tout risque de blessure, conservez cette notice. Le fabricant ne saurait en effet pas être tenu responsable en cas de mauvaise manipulation de l'appareil.

Sécurité des enfants et des autres personnes vulnérables

- Cet appareil peut être utilisé par des enfants âgés de 8 ans et plus et par des personnes à capacités réduites sur le plan physique, sensoriel ou mental, ou n'ayant pas appris à utiliser l'appareil, dans le cadre où ils sont encadrés par une personne informée et ayant conscience des risques impliqués. Les enfants ne doivent pas jouer avec l'appareil. Le nettoyage et l'entretien par l'utilisateur ne doivent pas être effectués par des enfants, sauf s'ils ont plus de 8 ans et qu'ils sont surveillés.
- Conservez tous les emballages hors de portée des enfants, car il existe un risque de suffocation.
- Si vous décidez de mettre au rebut l'appareil, débranchez-le de la prise murale, coupez le câble de connexion (aussi proche de l'appareil que vous le pouvez) et retirez la porte afin d'empêcher les enfants de jouer avec et de s'enfermer à l'intérieur.
- Si l'appareil, doté d'un joint de porte magnétique, doit être remplacé par un autre appareil doté d'un loquet sur la porte ou sur le joint, vérifiez bien que le loquet est hors d'état de fonctionner avant de vous débarrasser de l'ancien appareil. Cela évitera de transformer cet appareil en piège pour les enfants.
- Maintenir l'appareil et son cordon hors de portée des enfants de moins de 8 ans.
- NOTE : les enfants entre 3 et 8 ans peuvent charger et décharger l'appareil.

Sécurité générale

ATTENTION — Cet appareil est conçu pour fonctionner dans un foyer domestique.

ATTENTION — Ne rangez jamais de substances inflammables tels que des aérosols à l'intérieur de cet appareil, car elles pourraient s'y déverser.

ATTENTION — Si le cordon d'alimentation est endommagé, vous devez le remplacer immédiatement auprès de votre fabricant, ou d'un revendeur qualifié, afin d'éviter tout risque d'électrocution.

ATTENTION — Maintenez les ventilations bien ouvertes, et vérifiez bien que l'air peut circuler par les ouvertures.

ATTENTION — N'endommagez pas le circuit de réfrigération.

ATTENTION — N'utilisez pas d'appareils électriques à l'intérieur du compartiment, sauf si ces derniers sont tolérés par le fabricant.

ATTENTION — Le système réfrigérant et isolant contiennent des gaz inflammables. Lorsque vous mettez l'appareil au rebut, faites-le auprès d'un centre de collecte agréé. N'exposez jamais l'appareil aux flammes.

Les sacs plastiques peuvent être dangereux. Pour éviter tout risque de suffocation, garder ce sac hors de portée des enfants.

Liquide réfrigérant

De l'isobutane réfrigérant (R600a) est utilisé dans le circuit réfrigérant de l'appareil ; Il s'agit d'un gaz naturel hautement inflammable, et donc dangereux pour l'environnement. Pendant les transports et l'installation de l'appareil, vérifiez qu'aucun des composants du circuit de réfrigération ne soit endommagé. Le réfrigérant (R600a) est un liquide inflammable.

Attention : Risque d'incendie

Si le circuit de réfrigération était endommagé :

- Évitez les flammes nues et toute source d'inflammation.
- Ventilez bien la pièce où se trouve l'appareil.

Il est dangereux de modifier la composition de cet appareil, de quelque manière que ce soit.

Tout dommage fait au cordon peut provoquer un court-circuit, et/ou une électrocution.

Sécurité électrique

- Nous ne pouvons pas être tenus pour responsables de tout incident causé par une mauvaise installation électrique.
- Le cordon d'alimentation ne doit pas être rallongé. N'utilisez ni prolongateur, ni adaptateur, ni prise multiple.
- Vérifiez bien que la prise murale n'est pas endommagée. Une prise murale en mauvais état pourrait entraîner une surchauffe de l'appareil et son explosion.
- Vérifiez bien que vous pouvez accéder à la prise murale de l'appareil.
- Ne tirez jamais sur le câble principal.
- Ne supprimez jamais la mise à la terre.
- Si la prise murale est lâche, ne branchez pas le cordon. Il existe un risque d'électrocution ou d'incendie.
- Vous ne devez jamais utiliser l'appareil si le cache de l'éclairage intérieur n'est pas en place.
- Débranchez votre appareil avant de procéder au changement de l'ampoule.

- Cet appareil fonctionne sur un courant à phase unique de 220~240V/50Hz. L'appareil doit utiliser une prise murale reliée à la terre selon les recommandations en vigueur.
- Si le câble d'alimentation est endommagé, ne procédez pas à son remplacement mais contactez votre service après-vente.
- La prise de courant doit être facilement accessible mais hors de portée des enfants. En cas d'incertitude, adressez-vous à votre installateur.

Utilisation quotidienne

- Ne stockez jamais de substances ou de liquides inflammables à l'intérieur de l'appareil ; cela provoquerait un risque d'explosion.
- Ne faites pas fonctionner d'autres appareils électriques à l'intérieur de cet appareil (mixeurs, turbines à glace électrique, etc).
- Lorsque vous débranchez l'appareil, tenez toujours la prise dans vos mains et ne tirez pas sur le cordon.
- N'exposez pas l'appareil directement au soleil.
- L'appareil doit être tenu éloigné de bougies, luminaires et autres flammes nues, afin d'éviter les risques d'incendie.
- Cet appareil est destiné exclusivement au stockage de cigares.
- L'appareil est lourd. Soyez prudent lorsque vous le déplacez.
- Si votre appareil est équipé de roulettes, rappelez-vous qu'elles servent uniquement à faciliter les petits mouvements. Ne le déplacez pas sur de plus longs trajets.
- N'utilisez jamais l'appareil ou ses éléments pour vous appuyer
- Pour éviter les chutes d'objets et empêcher de détériorer l'appareil, ne surchargez pas les compartiments de l'appareil.

Attention ! Nettoyage et entretien

- Avant tout entretien, débranchez l'appareil et coupez le courant.
- Ne nettoyez pas l'appareil avec des objets métalliques, un système à vapeur, des huiles volatiles, des solvants organiques ou des composants abrasifs.
- N'utilisez pas d'objets tranchants ou pointus pour retirer la glace. Utilisez un grattoir en plastique.

Information importante à propos de l'installation !

- Pour que les branchements électriques soient corrects, suivez bien les consignes livrées dans ce manuel.
- Déballez l'appareil et vérifiez qu'il n'est pas endommagé visuellement. Ne branchez pas l'appareil si ce dernier est endommagé. Signalez tout dommage au point de vente où vous l'avez acheté. Dans ce cas, conservez l'emballage.
- Il est recommandé d'attendre au moins quatre heures avant de brancher l'appareil au courant, afin que le compresseur soit bien alimenté en huile.
- Cet appareil est uniquement destiné à être installé en pose libre, **en aucun cas il ne doit être installé de manière encastrable ou intégrable**. Pour un bon fonctionnement de l'appareil il est impératif de laisser une bonne circulation de l'air tout autour de l'appareil. Nous déclinons toute responsabilité en cas de non-respect des consignes d'installation.

- Dès que possible, évitez que l'appareil ne touche les parois murales et/ou ne soit en contact avec des éléments chauds (compresseur, condensateur) afin d'éviter les risques d'incendie. Respectez toujours bien les consignes d'installation.
- L'appareil ne doit pas être situé à côté de radiateurs ou de feux de cuisson.
- Vérifiez bien que les prises sont accessibles une fois l'appareil installé.
- Veillez à ne pas coincer ou endommager le cordon d'alimentation lors de la mise en place de l'appareil.
- Votre appareil n'est pas conçu pour être placé dans un garage, sous-sol ou autre lieu du même type.

ÉCONOMIES D'ÉNERGIE

Pour limiter la consommation électrique de votre appareil :

- Installez-le dans un endroit approprié (voir chapitre « Installation de votre appareil »).
- Gardez les portes ouvertes le moins de temps possible.
- Veillez au fonctionnement optimal de votre appareil en nettoyant périodiquement le condenseur (voir chapitre « Entretien courant de votre appareil »).
- Contrôlez périodiquement les joints des portes et assurez-vous qu'elles ferment toujours de manière efficace. Si ce n'est pas le cas, adressez-vous à votre service après-vente.

Recommandations d'agencement : L'agencement des équipements de votre appareil (clayettes...), est recommandé pour que l'énergie soit utilisée le plus rationnellement possible pour l'appareil. Les éléments sont amovibles mais nous vous recommandons de les laisser en configuration usine.

Dépannage

- Toute opération électrique doit être effectuée par un technicien qualifié et compétent.
- Cet appareil doit être dépanné par un Centre de Réparation Agréé, et seules des pièces d'origine doivent être utilisées.

Cet appareil est réservé à un usage domestique exclusivement. Le fabricant ne saurait être tenu responsable d'une autre utilisation.



R600a

Instructions de sécurité



Attention : N'obstruer aucune grille de ventilation de l'appareil.



Attention : Ne pas stocker de substances explosives comme les bombes d'aérosol avec un propulseur inflammables dans cet appareil.



Attention : Ne pas endommager le circuit frigorifique de l'appareil.



Attention : Les unités de réfrigération fonctionnant avec de l'isobutane (R600a), elles ne peuvent être placées dans une zone avec des sources d'ignition (par exemple, descellé contacts électriques ou lorsque le fluide frigorigène pourrait rassembler en cas de fuite). Le type de fluide frigorigène est indiqué sur la plaque signalétique de l'armoire.

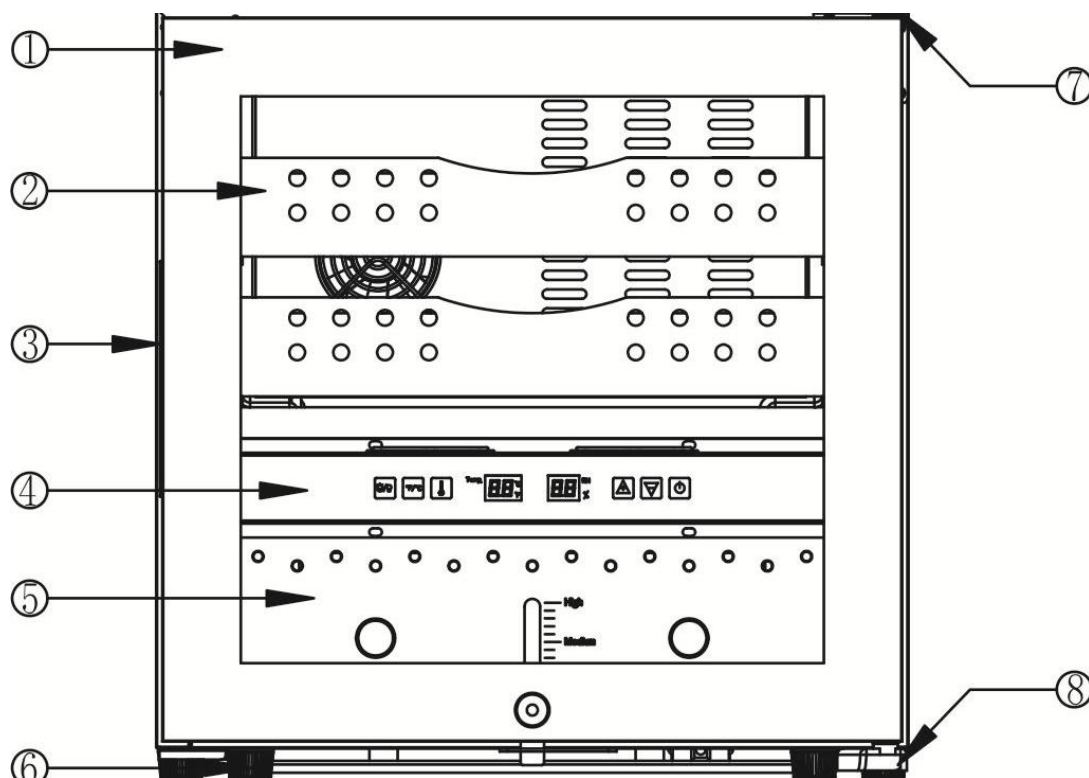


Attention : Ne pas utiliser d'appareils électriques dans les compartiments de l'appareil, sauf si elles sont du type recommandé par le fabricant.

Cet appareil est conforme à toutes les directives européennes en vigueur et à leurs modifications éventuelles.



3. DESCRIPTION DE L'APPAREIL



Porte vitrée

Clayette

Poignée

Panneau de contrôle électronique

Réservoir d'eau

Pied ajustable

Charnière supérieure

Charnière inférieure

4. INSTRUCTIONS D'INSTALLATION

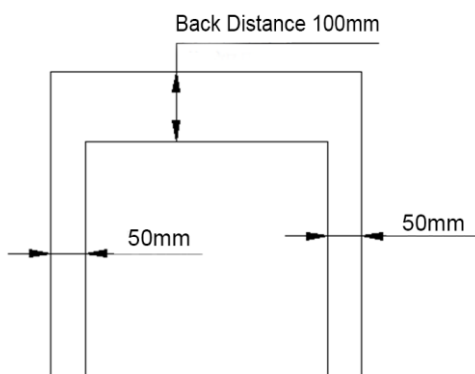
Avant d'utiliser votre cave à cigares

- Enlevez l'emballage extérieur et intérieur.
- Laissez votre appareil en position verticale au repos pendant environ 24h avant sa mise en service. Cela permettra de réduire la possibilité d'un dysfonctionnement du système de refroidissement dû au transport.
- Nettoyez l'intérieur à l'aide d'un chiffon doux et d'eau tiède.
- Lorsque vous installez votre appareil, merci de choisir un lieu autorisé.
- Placez votre appareil sur un sol qui est assez résistant pour le soutenir lorsqu'il est entièrement chargé. Veuillez ajuster les pieds de votre appareil afin de mettre à niveau votre cave.
- Une ventilation adéquate est nécessaire, n'obstruez aucune sortie d'air.
- Branchez l'appareil à une prise unique, laissez une ventilation suffisante tout autour de l'appareil.
- Veillez à la caler parfaitement et à ajuster l'horizontalité de votre cave à cigares (l'utilisation d'un niveau à bulles est conseillée). Ceci évitera tout mouvement dû à l'instabilité, générateur de bruit et de vibration et assurera la parfaite herméticité de la porte.
- Cet appareil est uniquement réservé au stockage de cigares.
- Cet appareil utilise du gaz réfrigérant inflammable, veuillez donc à ne jamais endommager le tuyau de refroidissement pendant le transport.

Attention

- Stockez des cigares uniquement.
- Ne surchargez pas l'appareil.
- N'ouvrez pas la porte plus que nécessaire.
- Ne couvrez pas les clayettes avec des feuilles d'aluminium ou tout autre matériau qui pourrait empêcher une bonne circulation de l'air.
- Si la cave doit être laissée vide pendant une longue période, il est suggéré de débrancher l'appareil et, après un nettoyage très soigneux, de laisser la porte entrouverte pour laisser l'air circuler et prévenir la formation de moisissures et d'odeurs.

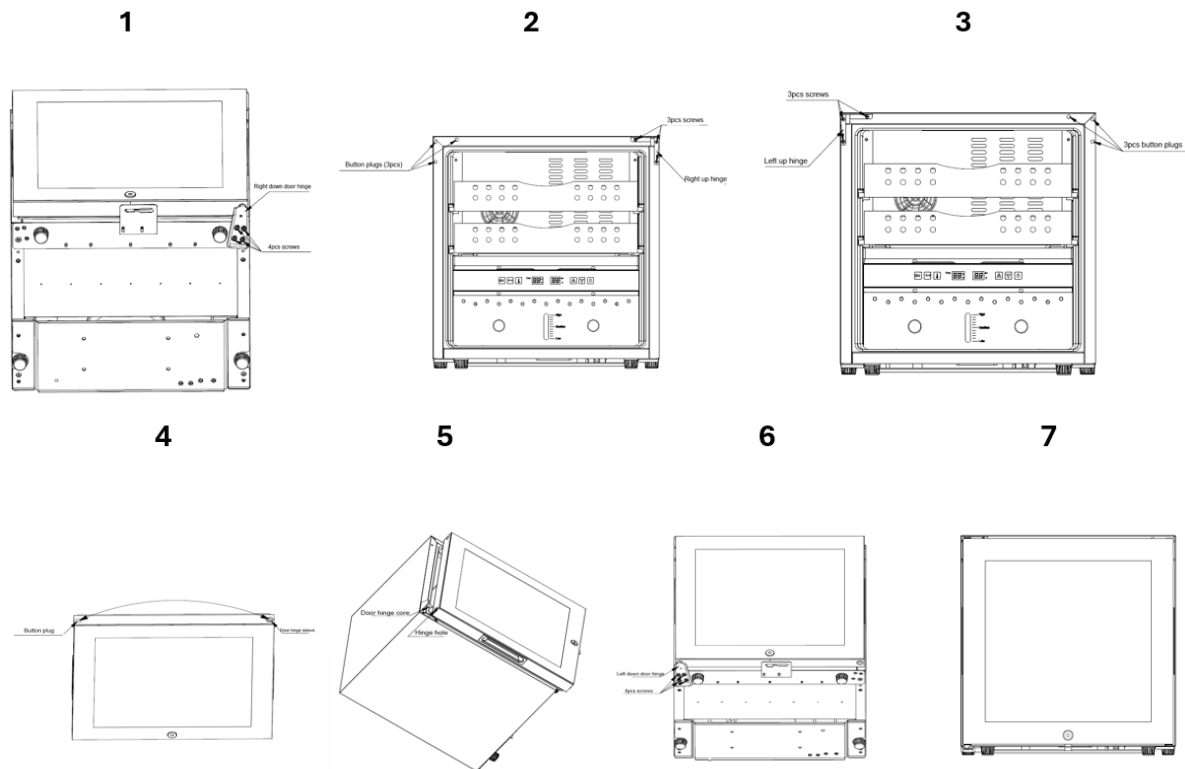
Cet appareil est destiné uniquement au stockage de cigares.
Cet appareil de réfrigération n'est pas destiné à être utilisé comme un appareil intégrable



ATTENTION : merci d'éloigner l'appareil de toute substance qui pourrait entraîner un risque d'incendie.

Changer le sens de la porte

Le sens de la porte est modifiable pour s'adapter à votre configuration intérieure, suivez les étapes ci-dessous pour changer le sens de la porte de votre cave à cigares.



Étape 1

1. Inclinez l'armoire vers l'arrière depuis l'avant, en nécessitant l'aide d'une personne pour soutenir l'armoire par derrière.
2. Retirez les 4 vis et la charnière inférieure droite de la porte, en les mettant de côté (la charnière inférieure droite doit être conservée soigneusement pour éviter toute perte si la porte doit être remplacée ultérieurement).
3. Retirez la porte et placez-la sur la plateforme. Faites attention lors de la manipulation pour éviter toute fissure due à un impact.

Étape 2

Retirez la charnière supérieure droite et les 3 caches-boutons du côté gauche. Mettez de côté les 3 vis et les trois caches-boutons. (La charnière supérieure droite doit être conservée soigneusement pour éviter toute perte si elle doit être remplacée ultérieurement.)

Étape 3

1. Sortez les 3 caches-boutons du sac d'accessoires et insérez-les dans les trous de vis situés sur le côté droit de l'armoire, là où la charnière de la porte a été retirée précédemment.
2. Sortez la charnière supérieure gauche du sac d'accessoires et fixez-la sur le côté gauche avec les 3 vis.

Étape 4

Échangez la position d'installation du cache-bouton et du manchon de charnière de la porte.

Étape 5

Alignez le noyau de la charnière de la porte avec le trou de la charnière supérieure gauche sur la porte et insérez-le.

Étape 6

1. Retirez la charnière inférieure gauche de la porte des accessoires.
2. Alignez le pivot de la charnière inférieure gauche avec le trou de pivot inférieur gauche dans le panneau de la porte et insérez-le. Fixez-le à l'aide des vis pour compléter le remplacement de la porte.

Étape 7

Après avoir remplacé la porte, laissez-la reposer au moins quatre heures avant de brancher l'appareil.

Plages de températures ambiantes et Classe climatique de l'appareil :

Cet appareil est indiqué pour un fonctionnement dans des pièces dont la température ambiante est bien spécifique, cette classe climatique est indiquée sur la plaque signalétique. La température ambiante a une incidence sur la température intérieure, l'hygrométrie de votre cave, et le fonctionnement du compresseur. Votre appareil peut fonctionner dans une température ambiante comprise entre 5°C et 20°C. En dehors de ces limites votre appareil ne pourra garantir un fonctionnement normal et pourra entraîner des pannes. Pour un fonctionnement optimal, et atteindre les performances désirées, l'appareil a été conçu pour fonctionner à une température ambiante comprise entre 23°C et 25°C. Une température ambiante au-dessus ou au-dessous des 23-25°C pourra affecter les performances de l'appareil à atteindre la température réglée souhaitée.

CLASSE	SYMBOLE	PLAGE DE TEMPÉRATURE AMBIANTE (°C)
Tempérée élargie	SN	De +10 à +32
Tempérée	N	De +16 à +32
Subtropicale	ST	De +16 à +38
Tropicale	T	De +16 à +43

Méthode de remplissage de réservoir d'eau

Le réservoir d'eau est situé au bas de la cave à cigares. Il est facile d'y ajouter de l'eau et de procéder à son nettoyage. Veuillez maintenir un environnement propre à l'intérieur du réservoir sur le long terme. Il est nécessaire de remplir le réservoir d'eau lors de la première utilisation.

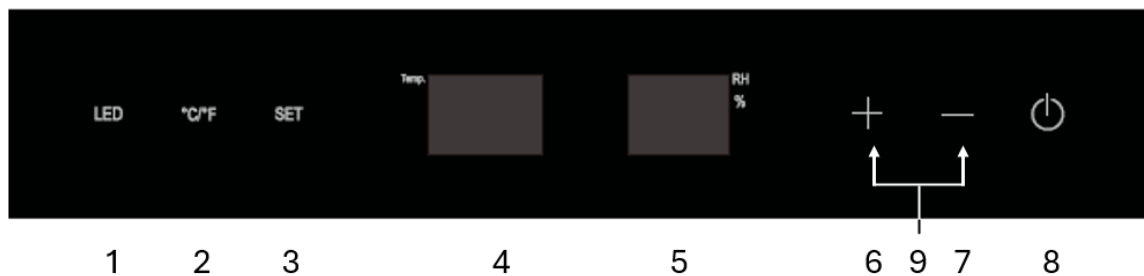
Les étapes à suivre sont les suivantes :

1. Préparez de l'eau pure.
2. Ouvrez la porte de la cave à cigares à un angle approprié et retirez le réservoir d'eau situé en bas de l'armoire.
3. Ajoutez de l'eau dans le réservoir, sans dépasser le niveau maximal indiqué.
4. Le remplissage est terminé.

Remarque : Il est recommandé de vérifier régulièrement le niveau d'eau dans le réservoir. Si le niveau est inférieur au minimum, veuillez le remplir à temps, sinon cela affectera l'efficacité de l'humidification.

5. INSTRUCTIONS D'UTILISATION

➤ Panneau de commande :



L'appareil est équipé d'un panneau de contrôle électronique. La température peut être réglée entre 16 et 22°C et le niveau d'humidité entre 60 et 80%. L'appareil indique la température et le taux d'humidité réels.

1. Touche pour activer/désactiver l'éclairage LED intérieur. Appuyer sur la touche pour allumer ou éteindre l'éclairage intérieure de l'appareil.
2. Touche pour sélectionner l'unité de température entre °C et °F. Appuyer sur la touche pour passer d'une unité de température à l'autre.
3. Touche de réglage de la température et du taux d'humidité. Appuyer une fois sur la touche, l'affichage de la température clignote indiquant que la température de consigne peut être modifiée en utilisant les touches (6) et (7). Appuyer une nouvelle fois sur la touche, l'affichage de l'humidité clignote indiquant que l'humidité réglée peut être modifiée en utilisant les touches (6) et (7). Lorsque la température et le taux d'humidité sont réglés, sans appuyer sur aucune touche, l'affichage reviendra automatiquement à l'état de présentation de la température et du taux d'humidité réel, respectivement après 5 secondes.
4. Affichage de la température
5. Affichage du taux d'humidité
6. Touche pour augmenter de 1°C ou 1°F la température ou le taux d'humidité de consigne. Les valeurs peuvent être augmentées jusqu'à 22°C et 80%.
7. Touche pour diminuer de 1°C ou 1°F la température ou le taux d'humidité de consigne. Les valeurs peuvent être diminuées jusqu'à 16°C et 60%.
8. Touche de mise en marche. Appuyer brièvement sur la touche pour mettre l'appareil en marche ou maintenir la touche appuyée pendant 3 secondes pour éteindre l'appareil.
- 6+7. Fonction de verrouillage. Appuyer sur les touches (6) + (7) en même temps, pendant 3 secondes pour verrouiller ou déverrouiller le panneau de contrôle.

6. ÉQUIPEMENT

Le système de contrôle de température

Les cigares, comme le vin, ont besoin d'être conservés dans des conditions particulières afin de restituer tous ses arômes lors de la dégustation. Conservé dans un endroit trop chaud et humide, le tabac peut gonfler et la cape peut se fendre, et, lors de la dégustation, brûler de façon inégale voire s'éteindre régulièrement. Un environnement trop humide et non protégé favorisera également l'apparition de moisissures et de bactéries.

Conservé dans un endroit trop sec, le cigare risque de s'assécher et ainsi de perdre les arômes qui font sa personnalité (huile, sucre...), il perdra de sa saveur et sera peu agréable à la consommation.

Afin de restituer tous ses arômes, le cigare a besoin d'une hygrométrie comprise entre 60 et 80%, et une température comprise entre 16 et 22°C uniquement. Le cigare n'aime pas les variations de température ou d'hygrométrie, il faut donc veiller à les conserver dans un environnement stable et régulé.

Dans l'idéal et pour une conservation longue durée, il est préférable de conserver le cigare dans son emballage/sa boîte d'origine. Le cigare doit aussi être conservé à l'abri des odeurs extérieures desquelles il pourrait s'imprégner. Il doit également être conservé à l'abri de la lumière. Hermétique et dotée d'une porte vitrée traitée anti-UV, vos cigares seront à l'abri dans votre cave.

Mémoire de paramètres

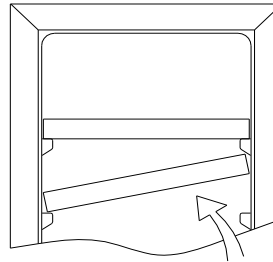
L'appareil est équipé d'une fonction de mémoire automatique des paramètres. Lorsque l'appareil est éteint, la température et l'humidité réglées sont conservées. Ainsi, lors du rallumage, les réglages précédents de température et d'humidité sont restaurés automatiquement. Cette fonctionnalité peut être utile en cas de coupure de courant.

Le dégivrage

La cave à cigares est équipée d'un dégivrage automatique. Cette fonction a pour but d'éliminer régulièrement le givre qui se forme à la surface de l'évaporateur du système de réfrigération (intégré, invisible lorsqu'il n'est pas démonté), afin de garantir que le système de réfrigération fonctionne efficacement et dans un bon état de refroidissement. Après un certain temps de fonctionnement, l'appareil passe automatiquement en mode dégivrage. Pendant cette phase, le compresseur s'arrête et le ventilateur de refroidissement de la cave continue de fonctionner. Lors du dégivrage, la température à l'intérieur de la cave peut augmenter, ce qui n'indique pas un dysfonctionnement.

Clayettes

- Pour éviter d'endommager le joint de la porte, assurez-vous que la porte soit bien ouverte avant de tirer les clayettes pour mettre ou enlever les cigares.
- Pour un accès plus simple au contenu des clayettes, vous devez faire glisser la clayette vers l'extérieur d'environ 1/3. Cependant, elles sont conçues avec une butée d'arrêt de chaque côté pour éviter que les cigares ne tombent.
- Pour retirer ou positionner les clayettes, inclinez la clayette comme indiqué sur le schéma et tirez ou poussez selon les cas.



7. NETTOYAGE ET ENTRETIEN

Avant de nettoyer votre appareil (opération à faire régulièrement), débranchez l'appareil en retirant la prise de courant ou en débranchant le fusible dont elle dépend.

Nous vous conseillons, avant la première utilisation et de façon régulière, de nettoyer l'intérieur comme l'extérieur (face avant, latérales et dessus) avec un mélange d'eau tiède et de produit de lavage doux. Rincez avec de l'eau pure, laissez sécher totalement avant de rebrancher. N'utilisez ni solvants, ni agents abrasifs.

Lavez la plastification des clayettes acier avec une solution détergente douce puis séchez avec un chiffon sec et doux. Les clayettes en bois ne demandent pas d'entretien particulier.

Lors de la première mise sous tension, des odeurs résiduelles peuvent subsister. Dans ce cas, faites fonctionner l'appareil à vide pendant quelques heures, en paramétrant la température la plus froide. Le froid annihilera ces odeurs possibles.

En cas de coupure de courant

La majorité des coupures de courant sont résolues pendant une courte période. Une coupure de 1 ou 2 heures n'affectera pas les températures de votre cave. Afin de protéger vos cigares pendant les coupures de courant, pensez à minimiser le nombre d'ouvertures de porte. Pour des coupures de courant de très longue durée, prenez les mesures nécessaires pour protéger vos cigares.

- Si l'appareil est débranché, éteint ou s'il y a une coupure de courant vous devez attendre de 3 à 5 minutes avant de le redémarrer. Si vous essayez de le redémarrer avant ce délai, le compresseur se mettra en fonction seulement au bout de 3/5 minutes (si la température le nécessite).
- Au premier démarrage et suite à un arrêt prolongé de la cave, il est possible qu'au moment du redémarrage les températures choisies et celles affichées ne correspondent pas. Ceci est normal. Il sera alors nécessaire d'attendre quelques heures avant que les températures retrouvent leur stabilité.

Si vous partez en vacances

Courts séjours : laissez votre cave fonctionner pendant votre séjour si celui-ci dure moins de 3 semaines.

Longs séjours : si votre appareil venait à ne pas être utilisé pendant plusieurs mois, retirez tous les cigares et tous les accessoires, éteignez et débranchez l'appareil de la prise de courant. Nettoyez et séchez soigneusement l'intérieur et l'extérieur de l'appareil. Laissez également la porte ouverte, en la bloquant si nécessaire, pour éviter la formation de condensas, odeurs, moisissure.

Si vous devez déplacer votre cave

- Débranchez votre cave avant toute opération.
- Enlevez toutes les cigars présents dans la cuve et fixez les éléments mobiles.
- Pour éviter d'endommager les vis de mise à niveau des pieds, vissez-les à fond dans leur base.
- Fermez entièrement la porte.
- Déplacez l'appareil en position verticale de préférence ou notez à partir des inscriptions portées sur l'emballage, le sens sur lequel peut être couché l'appareil. Protégez également votre appareil avec une couverture ou un tissu similaire.

8. EN CAS DE PANNE

Malgré tout le soin que nous apportons à nos fabrications, une panne n'est jamais totalement exclue. Avant de contacter le service après-vente de votre revendeur, vérifiez néanmoins que :

- La prise de courant est toujours en place
- Il n'y a pas de coupure de courant
- Que la panne n'a pas pour origine l'une de celles décrites dans le tableau en fin de ce manuel.

IMPORTANT : si le cordon d'alimentation fourni est endommagé, il doit être remplacé par le fabricant, un service agréé de la marque ou du revendeur. Dans tous les cas, il doit être remplacé par un personnel qualifié pour éviter tout risque de blessure.

SI CES CONTROLES NE DONNENT RIEN, CONTACTEZ ALORS LE SERVICE

APRES-VENTE DE VOTRE REVENDEUR.

ATTENTION !

Débranchez la prise murale avant toute opération d'entretien ou réparation !

Les pièces de rechange esthétiques et fonctionnelles conformément au RÈGLEMENT (UE) 2019/2019 (Annexe II, point 3.), sont mises à disposition des réparateurs professionnels et utilisateurs finaux pour une période 7 ans ou 10 ans (Liste en Annexe II, point 3.a.1 et 3.a.2) à compter de la mise sur le marché de la dernière unité du modèle. La liste des pièces de rechange et la procédure pour les commander (accès professionnels / accès particulier) sont accessibles sur le site internet suivant : www.interfroidservices.fr ou par voie postale à l'adresse suivante : FRIO - Interfroid Services, 143 Bd Pierre Lefauchaux - 72230 ARNAGE Pour les autres pièces détachées fonctionnelles et non spécifiées dans le règlement UE 2019/2019, elles sont disponibles pour une durée de 10 ans. La garantie constructeur est de 1 an pièces fonctionnelles.

9. PROBLEMES & SOLUTIONS

Vous pouvez solutionner de nombreux incidents survenus sur votre cave par vous-même, en évitant ainsi d'avoir à contacter votre service après-ventes. Voici quelques suggestions :

PROBLEMES	CAUSES POSSIBLES
L'appareil ne fonctionne pas	La cave n'est pas branchée La cave n'est pas en position marche Vérifiez le voltage de l'installation Vérifiez le disjoncteur ; si un plomb n'a pas sauté
L'appareil ne fait pas assez de froid	Vérifiez le réglage de la température Vérifiez que la température ambiante ne soit pas supérieure à la température de fonctionnement La porte de la cave est ouverte trop fréquemment La porte n'est pas bien fermée La porte n'est pas bien hermétique Il n'y a pas suffisamment d'espace entre le mur et la cave
Le compresseur s'arrête fréquemment	La température extérieure est trop élevée Une quantité trop importante de cigares a été mise dans la cave. La porte de la cave est ouverte souvent La porte n'est pas bien fermée La cave n'a pas été bien installée
Les LED ne fonctionnent pas	La cave n'est pas branchée Un fusible a sauté Vérifiez que les lumières ne soient pas cassées L'interrupteur n'est pas sur « on »
Vibrations	S'assurer que la cave est bien à niveau
La cave fait beaucoup de bruit	Un bruit de circulation d'eau est normal cela est dû au gaz réfrigérant. A la fin du cycle de refroidissement, il est possible d'entendre un bruit de circulation d'eau. Le travail des cloisons de la cave peut engendrer ces craquements. La cave n'est pas de niveau Vérifier l'installation du ventilateur
La porte ne ferme pas bien	La cave n'est pas de niveau Le joint de la porte est sale ou endommagé. Une partie du chargement de la cave gêne la fermeture de la porte.
L'affichage LED ne fonctionne pas correctement	Le panneau de commande ne fonctionne pas La carte puissance est HS La cave n'est pas branchée La sonde ne fonctionne pas

Codes erreur

E0 : Code de défaillance du capteur – Solution : Vérifiez si chaque borne du câble connectée au capteur de température est correctement branchée ou si les fils sont endommagés. Si tout est en bon état, remplacez le capteur de température.

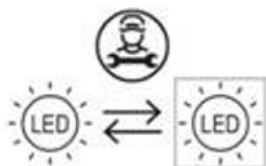
E5 : Code de défaillance de communication – Solution : Vérifiez si la borne du câble connectée à la carte d'affichage est correctement branchée ou si les fils sont endommagés. Si tout est en bon état, remplacez la carte d'affichage ou la carte d'alimentation.

L : Code de température du cabinet ≤ 12 °C pendant 1 heure continue – Solution : Vérifiez si le capteur de température ou la carte PCB est endommagé ; remplacez le capteur de température ou la PCB.

H : Code de température du cabinet ≥ 26 °C pendant 1 heure continue – Solution : Vérifiez si la porte est correctement fermée. Vérifiez si le capteur de température ou la PCB est endommagé. Fermez la porte ou remplacez le capteur de température et la PCB.

Remplacement de la lampe d'éclairage

Cet appareil est constitué de diodes électroluminescentes (LED). Ce type de diode ne peut être changé par le consommateur. La durée de vie de ces LED est normalement suffisante pour qu'aucun changement ne soit effectué. Si toutefois, et malgré tout le soin apporté lors de la fabrication de votre cave les LED étaient défectueuses, veuillez contacter votre service après-vente pour toute intervention.



10. ENVIRONNEMENT

Ce produit est conforme à la Directive UE 2019/290/CE relative aux déchets d'équipements électriques et électroniques (DEEE). En vous assurant que ce produit est éliminé correctement, vous aiderez à prévenir les conséquences négatives potentielles pour l'environnement et la santé humaine qui pourraient être dues à la manipulation inappropriée des déchets de ce produit.



Le symbole de poubelle barrée apposé sur l'appareil indique que ce produit devra, à la fin de son cycle de vie, être traité séparément des autres déchets domestiques. Il devra donc être emmené dans un centre de collecte sélective destiné aux appareils électriques et/ou électroniques ou bien, si vous achetez un appareil équivalent, au revendeur de ce nouvel appareil.

L'utilisateur est responsable d'apporter l'appareil en fin de vie aux structures de collecte appropriées. Une collecte sélective et adéquate visant à envoyer l'appareil inutilisé au recyclage, au traitement et à une élimination compatible avec l'environnement, contribue à éviter les effets négatifs possibles sur l'environnement, sur la santé et favorise le recyclage des matériaux dont le produit est composé.

Pour obtenir des renseignements plus détaillés sur les systèmes de collecte disponibles, s'adresser au service local d'élimination des déchets ou bien au magasin où l'appareil a été acheté.

11. AVERTISSEMENT

Dans un souci d'amélioration constante de nos produits, nous nous réservons la possibilité de modifier les caractéristiques techniques sans préavis.

Les garanties des produits de la marque LA SOMMELIERE sont exclusivement énoncées par les distributeurs que nous avons choisis. Aucun élément des présentes ne peut être interprété comme une garantie supplémentaire.

La société FRIO ENTREPRISE ne peut être tenue responsable des erreurs ou des omissions techniques et de rédaction dans les présentes.

Document non contractuel.

USE INSTRUCTIONS

Before use, please read the safety rules and the operating instructions in this manual. First of all, we thank you for choosing our products and hope that they will fully meet your expectations. This humidor will allow you to store your cigars so that they retain all their aromas when enjoyed.

1. GENERAL SAFETY INSTRUCTIONS

For your own safety and for the proper utilization of the appliance, read this manual carefully, including the warnings and recommendations, before installing the appliance and using it for the first time. In order to avoid damage to the appliance and/or personal injury, persons using the appliance should be fully familiar with its operation and safety functions. Keep these recommendations close to the appliance, for future reference, and ensure that the document is transferred with the appliance, if it is sold or in the case of moving. This will ensure optimum operation of the appliance.

To avoid any risk of injury, keep this manual. The manufacturer declines any liability whatsoever in the case of operating/handling errors concerning the appliance.

Safety of children and other vulnerable persons

- This appliance may be used by children aged 8 years and above, and by persons who are physically, sensorially or mentally handicapped, or who have not learned to use the appliance, providing they are supervised by a person familiar with the appliance and who is aware of the risks involved. Children should not be allowed to play with the appliance. User cleaning and servicing operations should not be carried out by children, unless they are more than 8 years old and are supervised.
- Keep all packaging out of the reach of children, as there is a risk of suffocation.

- If you decide to scrap the appliance, disconnect it from the wall socket, cut the connection cable (as close to the appliance as possible) and remove the door, in order to prevent children playing with it, with the resulting risk of electric shock or being trapped inside.
- If an appliance with a magnetic door seal is being replaced by
- another appliance with a latch on the door or on the seal, ensure that the latch is disabled before selling or scrapping the old appliance. This will prevent the appliance from being transformed into a trap for children.
- Keep the appliance and its power cable out of reach of children less than 8 years old.
- NOTE: children between 3 and 8 can load and unload the appliance.

Plastic bags can be dangerous. To avoid danger of suffocation, keep this wrapper away from children

General safety

CAUTION — This appliance is designed for home use.

CAUTION — Never store inflammable substances, such as aerosols, inside the appliance, as they could leak or release fluids.

CAUTION — A damaged power cable should be immediately replaced by the manufacturer or by a qualified retailer, in order to avoid any risk of electric shock.

CAUTION — Keep the ventilation openings well open and ensure that air can circulate.

CAUTION — Do not damage the refrigerating circuit.

CAUTION — Do not use electrical appliances inside the compartment unless they are tolerated by the manufacturer.

CAUTION — The refrigerating and insulating systems contain inflammable gases. When the appliance is scrapped, it should be deposited at an accredited collection centre. Do not expose the appliance to fire.

Refrigerating fluid

The refrigerating circuit in the appliance uses refrigerating isobutane (R600a), which is a highly inflammable natural gas and is therefore dangerous for the environment. When transporting or installing the appliance, ensure that no element of the refrigerating circuit is damaged. The refrigerating fluid (R600a) is inflammable.

Caution: Fire rise

If the refrigerating circuit is damaged:

- Avoid open flames or any source of combustion.
- Ensure that the room in which the appliance is installed is well ventilated. It is dangerous to change the specification of the appliance in any way whatsoever.

Damage to the power cable may cause a short circuit and/or electric shock.

Electrical safety

- We decline any liability in respect of incidents caused by poor electrical installation.
- Do not extend the power cable. Do not use an extension cable, or adapter, or multi-way socket.
- Check that the wall socket is not damaged. A wall socket in poor condition may cause the appliance to overheat and explode.
- Check that the wall socket used for the appliance is properly accessible.
- Never pull on the main power cable.
- Ensure that the appliance is always electrically earthed.
- If the wall socket is loose, do not connect the cable, as there is a risk of electric shock or fire.
- Do not use the appliance if the interior lighting cover is not installed.
- Disconnect the appliance before replacing the lighting bulb.
- The appliance operates on a single phase 220~240 V / 50 Hz power supply.
- The appliance must be connected to an earthed wall socket, in accordance with applicable recommendations.
- Do not attempt to replace a damaged power cable, contact your after-sales service.
- The power socket must be easily accessible but out of reach of children.
- In case of doubt, contact your installation technician.

Daily utilisation

- Do not store inflammable substances or fluids inside the appliance. This would create a risk of explosion.
- Do not operate other electrical equipment inside the appliance (mixers, whirling rotor for ice cream, etc.).
- When disconnecting the appliance, grip the plug firmly and do not pull on the cable.
- Do not expose the appliance to direct sunlight.
- Keep the appliance away from candles, luminaries and open flames, in order to avoid fire risk.
- This appliance is only designed to store cigars.
- The appliance is heavy. Be careful when moving it.
- If your appliance is equipped with castors, remember that these are only designed to facilitate minor movements. Do not move the appliance over long distances.
- Do not lean or climb on the appliance or its elements.
- In order to avoid falling objects and to prevent damage to the appliance, do not overload the compartments of the appliance.

Caution! Cleaning and servicing

- Before carrying out servicing, switch off the power supply and disconnect the appliance.
- When cleaning the appliance, do not use metal objects, steam systems, volatile fluids, organic solvents or abrasive substances.
- Do not use sharp or pointed objects to remove ice. Use a plastic Scraper.

Important information concerning installation!

- To ensure proper electrical connection, follow the recommendations given in the present manual.
- Unpack the appliance and visually check that it is not damaged. Do not connect a damaged appliance. Inform your retailer or point of sale of any damage. In such a case, keep the packaging.
- It is recommended that the appliance be allowed to settle for at least 4 hours before connecting the electrical power supply, so that the compressor fluid feed is correct.
- Proper air circulation is necessary to avoid overheating. To ensure sufficient ventilation, observe the installation recommendations Provided.
- In order to avoid fire risk, wherever possible, ensure that the appliance is not in contact with walls or with any hot element (compressor, condenser). Observe the installation recommendations.

- The appliance should not be placed close to radiators or cooking hot plates or gas rings.
- Check that electrical sockets remain accessible when the appliance is installed.
- When positioning the appliance, ensure the supply cord is not trapped or damaged.
- Your device is not designed to be placed in a garage, basement, or similar location.

Power saving

To limit the electricity consumption of your appliance:

- Install it in an appropriate place (see “Installing your appliance”).
- Leave the doors open as little time as possible.
- To ensure that the appliance operates properly, clean the condenser regularly (see “Routine servicing of your appliance”).
- Regularly inspect the door seals and ensure that they are still closing properly. If this is not the case, contact your after-sales service.

Layout recommendations: The arrangement of your device’s components (shelves, etc.) is recommended so that the energy is used as efficiently as possible by the appliance. The components are removable, but we recommend keeping them in the factory configuration.

Trouble shooting

- Any electrical work should be carried out by a qualified and skilled technician.
- The appliance should be repaired by an accredited repair centre, using only manufacturer’s original spare parts.

The appliance is designed for home use only. The manufacturer declines any liability whatsoever in the case of other utilisations.



R600a

Safety instructions



Caution: Do not obstruct the ventilation grills on the appliance.



Caution: Do not store explosive substances, such as aerosol cans containing an inflammable propellant, in the appliance.



Caution: Do not damage the refrigerating circuit in the appliance.

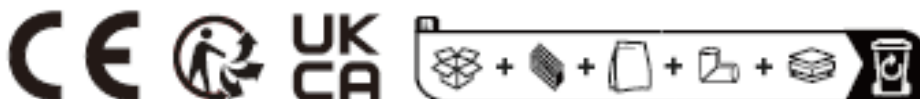


Caution: The refrigerating units use isobutane (R600a) and should not be placed close to ignition sources (for example, electrical contacts that are exposed or open contacts that could be closed by the refrigerating fluid in the event of a leak). The refrigerating fluid type is specified on the power cabinet identification plate.



Caution: Do not use electrical equipment in the compartments of the appliance, unless they are of the type recommended by the manufacturer.

This appliance meets the requirements of all applicable European directives and their amendments.



To find out more about your product, consult the online EPREL database. As defined in Commission Delegated Regulation (EU) 2019/2016, all information relating to this refrigeration appliance is available on the EPREL Base (European Product Database for energy labeling). This database enables you to consult the information and technical documentation of your refrigeration appliance. You can access the EPREL Database by scanning the QR code on the energy label of your appliance or by going directly to: www.ec.europa.eu and searching the reference of your refrigeration appliance.

2. TECHNICAL DATA

Below is an example of the nameplate:

Cave à cigares/Cigar humidor	
Référence	CIG206
Service Ref	CIG206/1
S/N	20251200001
Modèle usine	ZS-A40X
Classe climatique	SN/N/ST
Volume Total Net	27L
Consommation d'énergie annuelle	75kWh/an
Consommation jour d'énergie à 16°C	0.082kWh/24h
Consommation jour d'énergie à 32°C	0.328kWh/24h
Gaz réfrigérant / Quantité	R600a/20g
Agent isolant	Cyclopentane
Voltage	220-240VAC
Fréquence	50Hz
Ampérage	1.25A
Puissance maximum	40W
Puissance de la lampe	Max 1W
Classe de protection contre les chocs électriques	I

ELECTRIC DIAGRAM
Schéma électrique

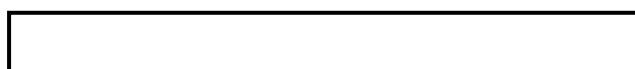
La Sommelière

Made in PRC

FRIO Entreprise-La Sommelière
143 Bld Pierre Lefauchaux
72230 Arnage (France)
opérateur@groupefrio.com

The nameplate attached to the inside or rear of the appliance (depending on the model) includes the entire information specific to your appliance.

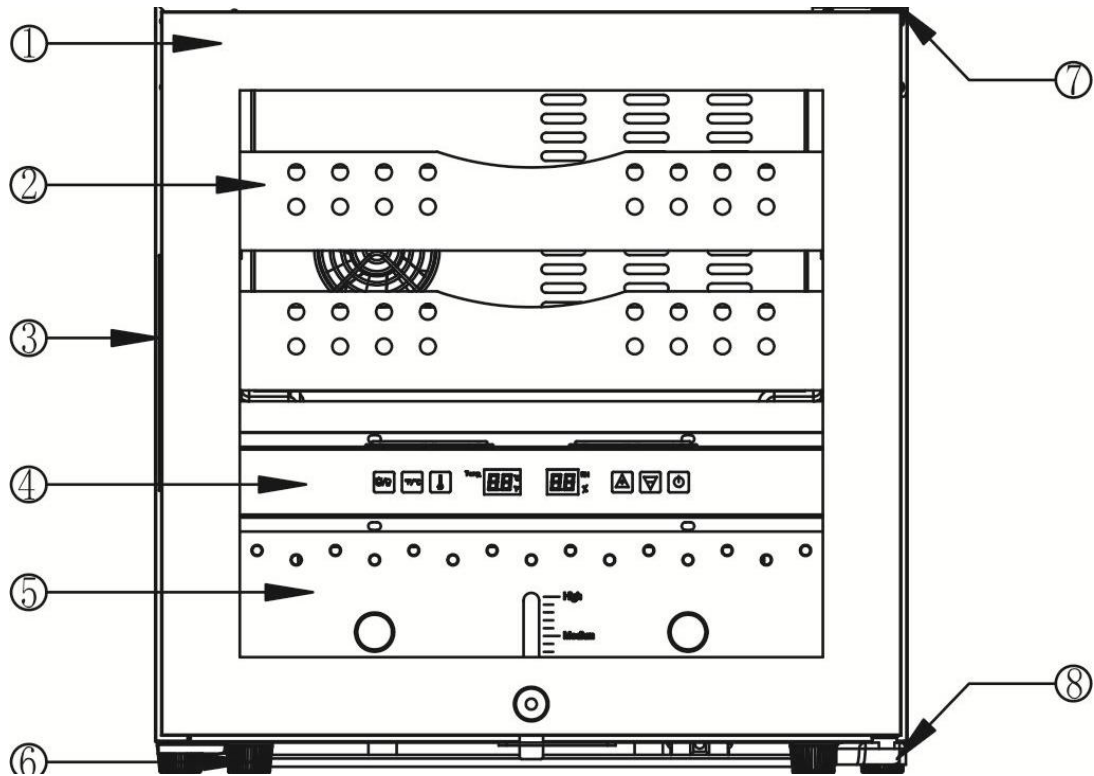
We recommend that you make a note of its serial number in this booklet prior to installation, so that you can refer to it later (technical work, request for assistance, etc.).



Once the appliance is installed and loaded, access to it is not so easy.

CAUTION: no assistance can be provided without this information.

3. DESCRIPTION



1. Glass door
2. Shelf
3. Handle
4. Electronic control panel
5. Water tank
6. Adjustable foot
7. Top hinge
8. Bottom hinge

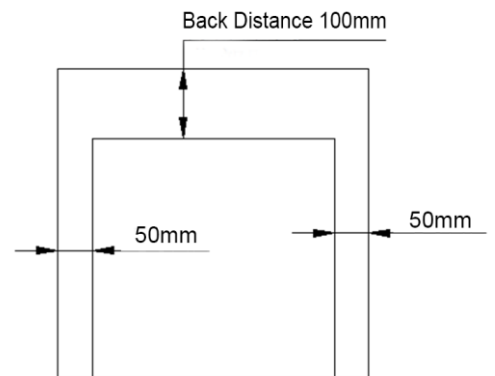
4. INSTALLATION INSTRUCTIONS

Before using this appliance

- Remove the exterior and interior packing.
- Before connecting the appliance to the power source, let it stand upright for approximately 24 hours. This will reduce the possibility of a malfunction in the cooling system from handling during transportation.
- Clean the interior surface with lukewarm water using a soft cloth.
- When disposing your appliance, please choose an authorized disposal site.
- Place your cigar cooler on a floor that is strong enough to support it when it is fully loaded. To level your cigar cooler, adjust the front leveling leg at the bottom of the cigar cooler.
- Adequate ventilation is required, do not block the front air outlet.

This device is designed for free-standing, **in no case it must be installed in a built-in or embeddable way**. For a good functionality of the device it is imperative to leave a good air circulation all around the device. We do not take responsibility for failure to comply with the installation instructions.

- Connect the appliance to a single socket, leaving enough space for ventilation around the appliance. Be careful to support it, so that your cigar cellar is perfectly level (use of a spirit level is recommended). This will prevent any movement due to instability, causing noise and vibration, and will ensure that the door seals perfectly.
- This appliance is intended to be used exclusively for the storage of cigars.
- This appliance is using flammability refrigerant. So never damage the cooling pipe work during the transportation.



Caution

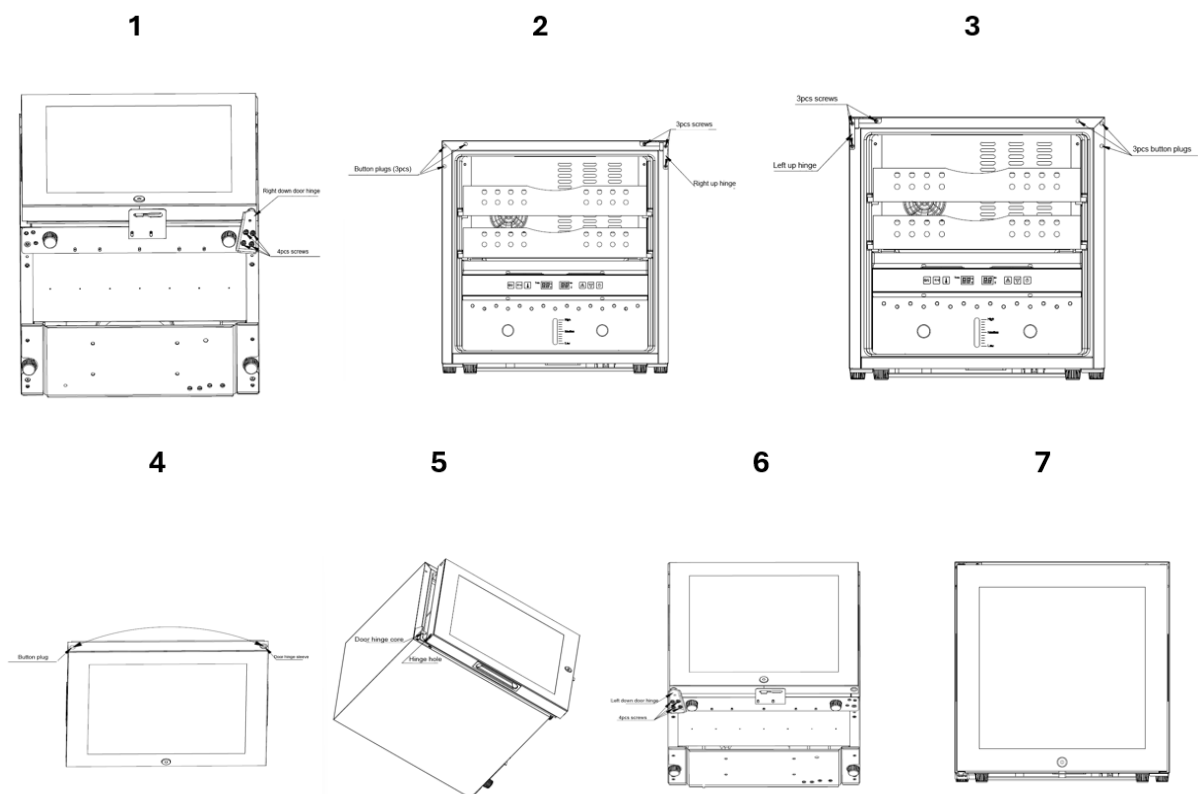
- Store cigars only.
- Do not overload the cabinet.
- Do not open the door unless necessary.
- Do not cover shelves with aluminum foil or any other shelf material which may prevent air circulation.
- Should the cigars cooler be left empty for long periods it is suggested that the appliance is unplugged, and after careful cleaning, leave the door ajar to allow air to circulate inside the cabinet in order to avoid possible condensation, mold or odors forming.

CAUTION: please keep the appliance away from substance, which can cause ignition.

This refrigerating appliance is not intended to be used as a built-in appliance.
This appliance is intended exclusively for the storage of cigars

Changing the Door Swing

The door swing can be adjusted to suit your interior layout. Follow the steps below to change the door swing of your humidor.



Step 1

1. Tilt the cabinet backwards from the front, requiring one person to assist by supporting the cabinet from behind.
2. Remove the 4pcs screws and the right down door hinge, setting them aside (the right down door hinge must be kept well to prevent loss should the door need replacing in future).
3. Remove the door and place it on the platform. Take care during handling to prevent cracking from impact

Step 2

Remove the right up hinge and the left-hand 3pcs button plugs. Set aside the 3pcs screws and three button plugs. (The right up hinge should be kept well to prevent loss should it need replacing in future.)

Step 3

1. Take out 3pcs button plugs from the accessories bag and fit them into the screw holes on the right side of the cabinet where the door hinge was previously removed.

1. Take out the left up hinge from the accessories bag and secure it to the left side with 3pcs screws .

Step 4

Exchange the installation position of button plug and door hinge sleeve

Step 5

Align the door hinge core with the upper left hinge hole on the door and insert it.

Step 6

1. Remove the left down door hinge from the fittings.

2. Align the pivot pin of the lower left hinge with the lower left pivot hole in the door panel and insert it. Fix it using the screws to complete the door replacement.

Step 7

After replacing the door, allow it to stand for at least four hours before applying power.

Ambient temperature ranges and climate class of the device:

This appliance is indicated for operation in rooms with a very specific ambient temperature, this climatic class is indicated on the rating plate. The ambient temperature affects the interior temperature, the humidity of your cellar, and the operation of the compressor. Your device can operate in an ambient temperature between 5°C and 20°C. Outside of these limits, your device cannot guarantee normal operation and may cause breakdowns. For optimal operation and to achieve the desired performance, the device has been designed to operate at an ambient temperature between 23°C and 25°C. An ambient temperature above or below 23-25°C may affect the performance of the appliance in reaching the desired set temperature.

CLASS	SYMBOL	AMBIENT TEMPERATURES RANGE (°C)
Extended temperate	SN	From +10 to +32
Temperate	N	From +16 to +32
Subtropical	ST	From +16 to +38
Tropical	T	From +16 to +43

Water Tank Filling Method

The water tank is located at the bottom of the cigar humidor. It is easy to add water and clean. Please maintain a clean environment inside the tank over the long term. The water tank must be filled during the first use.

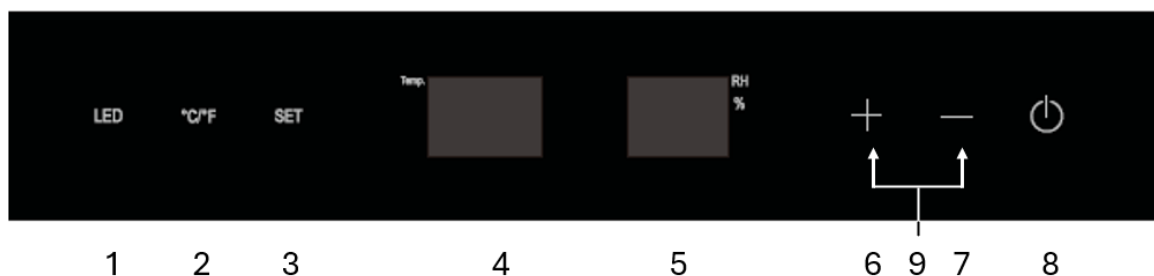
The steps are as follows:

1. Prepare pure water.
2. Open the humidor door at a suitable angle and remove the water tank from the bottom of the cabinet.
3. Add water to the tank, making sure not to exceed the maximum water level.
4. Filling is complete.

Note: It is recommended to check the water level in the tank regularly. If it falls below the minimum level, refill it promptly; otherwise, the humidification effect will be affected.

5. USE INSTRUCTIONS

▪ Control panel



The appliance is equipped with an electronic control panel. The temperature can be set between 16°C and 22°C, and the humidity level between 60% and 80%. The appliance displays the actual temperature and humidity level.

1. Button to turn the interior LED light on/off: Press the button to switch the interior light of the appliance on or off.
2. Button to select the temperature unit (°C/°F): Press the button to toggle between Celsius and Fahrenheit.
3. Button to adjust temperature and humidity: Press the button once; the temperature display will blink, indicating that the set temperature can be adjusted using buttons (6) and (7). Press the button again; the humidity display will blink, indicating that the set humidity can be adjusted using

buttons (6) and (7). Once the temperature and humidity are set, if no button is pressed, the display will automatically return to showing the actual temperature and humidity after 5 seconds.

4. Temperature display
5. Humidity display
6. Button to increase the set temperature or humidity by 1°C or 1°F: Values can be increased up to 22°C and 80%.
7. Button to decrease the set temperature or humidity by 1°C or 1°F: Values can be decreased down to 16°C and 60%.
8. Power button: Press briefly to turn the appliance on, or press and hold for 3 seconds to turn it off.
- 6+7. Lock function: Press buttons (6) and (7) simultaneously for 3 seconds to lock or unlock the control panel.

6. EQUIPMENT

Temperature Control System

Cigars, like wine, need to be stored under specific conditions in order to fully develop their aromas when enjoyed. If stored in an environment that is too warm and humid, the tobacco may swell and the wrapper can crack, causing the cigar to burn unevenly or even go out while smoking. An excessively humid and unprotected environment can also promote the growth of mold and bacteria.

If stored in an environment that is too dry, the cigar may dry out and lose the aromas that define its character (oils, sugars, etc.), resulting in a loss of flavor and an unpleasant smoking experience.

To preserve all its aromas, a cigar requires a humidity level between 60% and 80% and a temperature between 16°C and 22°C only. Cigars do not tolerate fluctuations in temperature or humidity, so it is essential to store them in a stable and controlled environment.

Ideally, for long-term storage, cigars should be kept in their original packaging or box. They should also be protected from external odors, which they can absorb, and from light. With an airtight design and a UV-treated glass door, your cigars will be safely stored in your humidor.

Memory Function

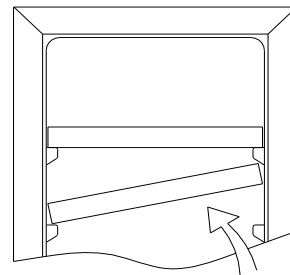
The appliance is equipped with an automatic memory function. When the unit is turned off, the set temperature and humidity are preserved. When powered on again, the previous temperature and humidity settings are automatically restored. This feature is particularly useful in case of a power outage.

Defrosting

The humidor is equipped with an automatic defrost function. This function is designed to regularly remove frost that forms on the surface of the refrigeration system's evaporator (built-in and invisible when not disassembled), ensuring that the system operates efficiently and maintains optimal cooling performance. After running for a certain period, the appliance automatically enters defrost mode. During this phase, the compressor stops running while the cooling fan inside the humidor continues to operate. During defrosting, the temperature inside the humidor may rise, which does not indicate a malfunction.

Shelves

- To prevent damage to the door seal, ensure that the door is fully open before pulling out the shelves to add or remove cigars.
- For easier access to the contents of the shelves, slide the shelf out approximately one third of the way. The shelves are, however, fitted with a stop to prevent the cigars falling out.
- To remove or reposition the shelves, incline the shelf as indicated in the diagram, then push or pull as required.



7. CARE AND MAINTENANCE

Before cleaning your appliance (something that should be done regularly), disconnect it by removing the plug or by pulling the fuse on the circuit.

Before using your appliance for the first time and regularly after that, we recommend that you clean the inside and outside (front, side and top) with warm mixed with a gentle cleaning product. Rinse with clean water and allow drying before reconnecting. Do not use solvents or abrasives.

When the appliance is switched on for the first time, there may be a residual odor. In that case, run the appliance empty for a few hours at the coldest possible temperature. The cold will kill any odors.

In case of a power cut

Most power cuts are resolved within a short time. A power cut of 1 or 2 hours will not affect the temperature in your cabinet. To protect your cigars during a power cut, avoid opening the door as much as possible. During very long power cuts, take the necessary measures to

protect your cigars.

- If the appliance is disconnected or if there is a power cut, you must wait three to five minutes before re- starting. If you try to re-start before this time, the compressor will only re-start after 3 to 5 minutes (if the temperature requires).
- When switching on for the first time or following a prolonged shutdown, it is possible that when re-starting, the temperatures selected and those displayed are not the same. This is normal. It will take a few hours before they stabilize.

Vacation time

- **Short vacations:** leave the cigar cooler operating during vacations of less than three weeks.
- **Long vacations:** if the appliance will not be used for several months, remove all items and turn off the appliance. Clean and dry the interior thoroughly. To prevent odor and mold growth, leave the door open slightly: blocking it open if necessary.

Moving your cigar cooler

- Remove all items.
- Securely tape down all loose items (shelves) inside your appliance.
- Turn the adjustable leg up to the base to avoid damage.
- Tape the door shut.
- Be sure the appliance stays secure in the upright position during transportation. Also protect outside of appliance with a blanket, or similar item.

8. IN THE EVENT OF A BREAKDOWN

Despite the care we take during production, a breakdown can never be totally ruled out. Before contacting your retailer's after-sales department, please check that:

- The appliance is properly plugged in
- There is not a power cut in progress
- The breakdown is not one of those described in the table at the end of this manual

IMPORTANT: if the power cable supplied is damaged, it must be replaced by the manufacturer, a service centre approved by the brand or the retailer. In all events, it must be replaced by qualified personnel in order to avoid any risk of injury.

IF THESE CHECKS REVEAL NOTHING, THEN CONTACT YOUR RETAILER'S AFTER-SALES DEPARTMENT.

CAUTION!

Unplug the appliance before carrying out any maintenance or repair work.

Aesthetic and functional spare parts in accordance with REGULATION (EU) 2019/2019 (Annex II, point 3.), are made available to professional repairers and end users for a period of 7 years or 10 years (List in Annex II, point 3.a.1 and 3.a.2) from the time the last unit of the model is placed on the market. The list of spare parts and the procedure for ordering them (professional access / special access) are available on the following website: www.interfroidservices.fr or by post at the following address: FRIO - Interfroid Services, 143 Bd Pierre Lefauchaux - 72230 ARNAGE For other functional spare parts not specified in EU regulation 2019/2019, they are available for a period of 10 years. The manufacturer's warranty is 1 year for functional parts.

9. PROBLEMS AND SOLUTIONS

You can solve many simple problems with your cigar cooler yourself, thus avoiding having to contact your after- sales department. Try the following suggestions.

PROBLEM	POSSIBLE CAUSES
Appliance is not running	Appliance is not plugged in Appliance is not turned on Check if voltage of the installation Check the circuit breaker or if fuse has blown
Appliance is not cold enough	Check the temperature control setting Check if ambient temperature is beyond appliance operating temperature The door is opened too frequently The door is not closed properly The door is not sealing properly Insufficient free space around the appliance
The compressor starts and stops frequently	The external temperature is high. A large quantity of cigars has been put into the cellar. The appliance is opened frequently. The door is not properly closed. The cellar has not been correctly set.
LED lights do not operate	The appliance is not plugged in The fuse has blown LED lights are not broken The light switch is off
Vibration	Check and ensure that the appliance is level
The appliance makes a lot of noise	A noise resembling circulating water is produced by the coolant gas and this is normal. At the end of a cooling cycle, you can hear the noise of water circulating. Expansion and contraction of the internal walls may cause a cracking sound. The appliance is not level Check if fan is in good condition
The door does not close properly	The appliance is not level. The door seal is dirty or damaged. The shelves are not positioned correctly. A part of the contents is preventing the door from closing.
LED display is not working properly	Control panel failed Power PCB has broken The appliance is not plugged in The probe is not working

Error Codes

E0: Sensor failure code – Solution: Check whether each cable terminal connected to the temperature sensor is properly connected or if the wires are broken. If both are fine, replace the temperature sensor.

E5: Communication failure code – Solution: Check whether the cable terminal connected to the display board is properly connected or if the wires are broken. If both are fine, replace the display board or the power board.

L: Continuous 1-hour cabinet temperature ≤ 12 °C code – Solution: Check if the temperature sensor or PCB is damaged; replace the temperature sensor or PCB.

H: Continuous 1-hour cabinet temperature ≥ 26 °C code – Solution: Check if the door is properly closed. Check if the temperature sensor or PCB is damaged. Close the door or replace the temperature sensor and PCB.

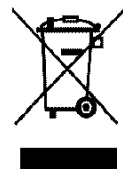
Replacing light

This device is made up of light emitting diodes (LEDs). This type of diode cannot be changed by the consumer. The lifespan of these LEDs is normally sufficient for no change to be made. If, however, and despite all the care taken during the manufacture of your cigar cabinet, the LEDs are defective, please contact your after-sales service for any intervention.



10. ENVIRONMENT

This appliance is marked according to the European directive UE 2019/290/CE on Waste Electrical and Electronic Equipment (WEEE). By ensuring this product is disposed of correctly, you will help prevent potential negative consequences for the environment and human health, which could otherwise be caused by inappropriate waste handling of this product.



The symbol on the product, or on the documents accompanying the product, the Crossed Out Wheelie Bin, indicates that this appliance may not be treated as household waste. Instead it shall be handed over to the applicable collection point for the recycling of electrical and electronic equipment, or, if you are buying an equivalent product, to the retailer of the new product.

The user is responsible for taking the appliance to the appropriate collection center at the end of its useful life. Selective and appropriate collection for the recycling of no longer used appliances and their disposal and destruction in an environmentally friendly manner, helps to prevent potential negative effects on the environment and health, and encourages the recycling of materials used to make the product.

For more detailed information about treatment, recovery and recycling of this product, please contact your local authority, your household waste disposal service or the retailer where you purchased the product.

11. WARNING

As we continuously improve our products for the benefit of our customers, we reserve the right to modify technical characteristics without notice.

Warranties for LA SOMMELIERE brand products are offered exclusively by selected retailers.

No part of these instructions may be considered as a supplementary guarantee.

FRIO ENTREPRISE cannot be held liable for errors or technical or editorial omissions in this document.

Non-binding document.

MANUAL DE UTILIZACION

Antes de usar, lea las normas de seguridad y las instrucciones de uso de este manual. En primer lugar, le agradecemos por haber elegido nuestros productos y esperamos que cumplan plenamente con sus expectativas. Este humidificador le permitirá almacenar sus puros para que conserven todos sus aromas al degustarlos.

1. INSTRUCCIONES GENERALES DE SEGURIDAD

Por su seguridad y para utilizar correctamente el aparato, antes de instalarlo y utilizarlo por primera vez, lea atentamente este manual, así como las advertencias y los consejos útiles que contiene. Con la finalidad de evitar que usted resulte herido innecesariamente o que el aparato se estropee, es importante que las personas que vayan a utilizarlo conozcan completamente su funcionamiento, así como sus funciones de seguridad. Conserve estas instrucciones para futuras consultas y guárdelas junto al aparato, de modo que acompañen a este último en caso de que se venda o traslade a otro lugar. Así se garantizará el correcto funcionamiento del mismo.

Conserve este manual para evitar cualquier riesgo de lesiones. El fabricante declina toda responsabilidad en caso de manipulación incorrecta del aparato.

Seguridad de los niños y demás personas vulnerables

- Este aparato pueden utilizarlo niños de 8 años o más, personas con capacidad física, sensorial o mental reducida o personas que no hayan aprendido a utilizar el aparato, siempre que estén bajo la supervisión de una persona informada y consciente de los riesgos que ello implica. Los niños no deben jugar con el aparato.
- La limpieza y el mantenimiento del aparato no deben llevarlos a cabo niños, excepto si son mayores de 8 años y están vigilados.
- Mantenga todos los componentes del embalaje fuera del alcance de los niños, ya que existe riesgo de asfixia.
- Riesgo de atrapamiento de niños. El riesgo de atrapamiento y asfixia

de los niños no son problemas del pasado. Los aparatos desechados o abandonados siguen siendo peligrosos... incluso si van a "dejarse en el garaje unos días".

- Si decide desechar el aparato, desenchúfelo de la toma mural, corte el cable de conexión (tan cerca del aparato como le sea posible) y retire la puerta para impedir que los niños jueguen con ella y se electrocuten o se encierren en el interior del aparato.
- Si el aparato, provisto de una junta de puerta magnética, debe reemplazarse por otro aparato provisto de un pestillo en la puerta o en la junta, compruebe que dicho pestillo no funciona antes de deshacerse del aparato. De este modo, se evitará que el aparato se convierta en una trampa para los niños.
- Mantenga el aparato y el cable fuera del alcance de niños menores de 8 años.
- Antes de tirar su vieja humidor: saque la puerta. Coloque los estantes en un lugar en donde los niños no puedan escalar por dentro fácilmente.
- NOTA: los niños entre 3 y 8 años pueden cargar y descargar el aparato.

Las bolsas de plástico pueden ser peligrosas. Para evitar cualquier riesgo de asfixia, mantenga esta bolsa fuera del alcance de los niños.

Seguridad general

ATENCIÓN — Este electrodoméstico está previsto para utilizarse en una vivienda.

ATENCIÓN — Para evitar un peligro debido a la inestabilidad del aparato, debe fijarse de acuerdo con las instrucciones.

ATENCIÓN — No guarde bajo ninguna circunstancia sustancias inflamables como aerosoles dentro del aparato, ya que podrían derramarse.

ATENCIÓN — Si el cable de alimentación está estropeado, deberá reemplazarlo inmediatamente solicitándolo al fabricante o a un distribuidor cualificado para evitar cualquier riesgo de electrocución.

ATENCIÓN — Mantenga los orificios de ventilación abiertos y compruebe que el aire circule correctamente por las aberturas.

ATENCIÓN — No utilizar dispositivos mecánicos ni ningún otro medio para acelerar el proceso de descongelación distintos de los recomendados por el fabricante.

ATENCIÓN — No estropee el circuito de refrigeración.

ATENCIÓN — No utilice aparatos eléctricos dentro del compartimento, • excepto si estos últimos son aceptados por el fabricante.

ATENCIÓN — El refrigerante y el gas de soplado de aislamiento son inflamables. Cuando se deseché el electrodoméstico, hacerlo en un centro de eliminación de residuos autorizado. No exponer a las llamas.

ATENCIÓN — El refrigerante de estos aparatos es el R600a, los artículos inflamables y explosivos no deberían ponerse cerca del armario para evitar que se produzca fuego o una explosión.

Líquido refrigerante

En el circuito refrigerante del aparato se utiliza isobutano refrigerante (R600a). Se trata de un gas natural sumamente inflamable y, por tanto, peligroso para el medio ambiente. Compruebe que no se dañe ninguno de los componentes del circuito de refrigeración durante el transporte y la instalación del aparato. El refrigerante (R600a) es un líquido inflamable.

Atención: riesgo de incendio

Si el circuito de refrigeración resultara dañado:

- ✓ Evite las llamas abiertas y cualquier otra fuente de inflamación.
- ✓ Ventile bien la habitación en la que se encuentre el aparato. Es peligroso realizar cualquier tipo de modificación que afecte a la composición del aparato.

Cualquier daño provocado al cable puede causar un cortocircuito o una electrocución.

Seguridad eléctrica

- Declinamos toda responsabilidad en caso de incidente causado por una mala instalación eléctrica.

- El cable de alimentación no debe alargarse. No utilice ningún alargador, ningún adaptador ni ninguna toma múltiple.
- Asegurarse de que el cable de alimentación no esté aplastado ni estropeado. Si el cable está aplastado o estropeado, podría sobrecalentarse y provocar un incendio.
- Asegurarse de tener acceso al enchufe de la red eléctrica del electrodoméstico.
- No tirar del cable principal
- No elimine en ningún caso la toma de tierra.
- Si el enchufe de alimentación está suelto, no insertar el cable de alimentación. Existe riesgo de descarga eléctrica o incendio.
- No se debe poner en funcionamiento el electrodoméstico sin la tapa de la lámpara de iluminación interior.
- Desconecte el aparato antes de cambiar la bombilla.
- El humidificador se aplica solamente con suministro de alimentación de corriente alterna monofásica de 220~240 V/50 Hz.
- Si el cable de alimentación está estropeado, no lo reemplace. Póngase en contacto con el servicio posventa.
- La toma de corriente debe estar accesible fácilmente pero fuera del alcance de los niños. En caso de duda, consulte al instalador

Utilización diaria

- Este aparato está diseñado para ser utilizado exclusivamente para el almacenamiento de puros.
- No almacene en ningún caso sustancias ni líquidos inflamables dentro del aparato, pues implicaría un riesgo de explosión.
- No ponga en funcionamiento otros aparatos eléctricos dentro del aparato (batidoras, heladeras eléctricas, etc.).
- Cuando desenchufe el aparato, agarre la toma con las manos y no tire del cable.
- No colocar objetos calientes cerca de los componentes de plástico de este electrodoméstico.
- Deben cumplirse estrictamente las recomendaciones de almacenamiento de los electrodomésticos prescritas por el fabricante. Consultar las instrucciones correspondientes de almacenamiento.
- No exponga el aparato directamente al sol.
- El aparato debe mantenerse alejado de velas, luminarias y demás llamas abiertas para evitar riesgos de incendio.
- Este electrodoméstico está destinado a guardar bebidas comunes de una vivienda, tal y como se explica en este manual de instrucciones.

- El aparato es pesado. Sea prudente cuando tenga que desplazarlo. Si el aparato está provisto de ruedas, recuerde que estas sirven únicamente para facilitar pequeños movimientos. No lo desplace en trayectos largos.
- No utilizar nunca la base, los cajones, las puertas, etc. como sostén o soporte.
- Para evitar que caigan objetos e impedir el deterioro del aparato, no sobrecargue los compartimentos del aparato.

Atención: limpieza y mantenimiento

- Antes de realizar el mantenimiento, desconecte el aparato y corte la corriente.
- No limpie el aparato con objetos metálicos, sistemas a vapor, aceites volátiles, disolventes orgánicos o componentes abrasivos.
- Nunca limpie ninguna parte del aparato con fluidos inflamables. Los humos pueden crear un peligro de incendio o explosión.
- No utilice objetos cortantes ni puntiagudos para retirar el hielo. Utilice un rascador de plástico.

Información importante acerca de la instalación

- Evite colocar la unidad en zonas húmedas.
- Mantener el electrodoméstico alejado de la luz directa del sol y de las fuentes de calor (estufa, calentador, radiador, etc.). La luz directa del sol puede afectar a la capa acrílica y las fuentes de calor pueden aumentar el consumo eléctrico. El frío extremo o las temperaturas ambiente de calor también pueden provocar funcionamientos inadecuados de los electrodomésticos.
- Enchufe el aparato en una toma de corriente exclusiva apropiadamente instalada con toma de tierra. Bajo ninguna circunstancia corte o quite la tercera clavija (tierra) del cable de alimentación. Cualquier pregunta que tenga sobre la potencia y/o puesta a tierra debe dirigirse a un electricista cualificado o un centro de servicio de productos autorizado.
- Para que las conexiones eléctricas sean correctas, siga las instrucciones que se proporcionan en este manual.
- Desembale el aparato y compruebe visualmente que no esté dañado. No conecte el aparato si está dañado. Indique los daños constatados en el punto de venta donde lo haya adquirido. En ese caso, conserve el embalaje.
- Se recomienda esperar al menos veinticuatro horas para conectar el aparato a la corriente para que el compresor cuente con el aceite suficiente.
- Se requiere una buena circulación del aire para evitar riesgos de sobrecalentamiento. Para que la ventilación sea suficiente, siga correctamente las instrucciones de instalación proporcionadas.

- Cuando sea posible, evite que el aparato toque las paredes murales o entre en contacto con elementos calientes (compresor, condensador) para evitar riesgos de incendio. Respete en todo momento las instrucciones de instalación.
- El aparato no debe estar situado cerca de radiadores o de fogones de cocción.
- Una vez que se haya instalado el aparato, compruebe que se puede acceder bien a las tomas.
- Al colocar el aparato, asegúrese de que el cable de alimentación no esté atrapado o dañado.
- Su dispositivo no está diseñado para colocarse en un garaje, sótano o ubicación similar.

Ahorro de energía

Siga las siguientes recomendaciones para limitar el consumo eléctrico del aparato:

- ✓ Instálelo en un lugar adecuado (véase el capítulo “Instrucciones de instalación”).
- ✓ Mantenga las puertas abiertas el menor tiempo posible.
- ✓ Para que el aparato funcione correctamente, limpie periódicamente el condensador (véase el capítulo “Mantenimiento”).
- ✓ Revise periódicamente las juntas de las puertas y asegúrese de que cierren siempre correctamente. Si no es así, póngase en contacto con el servicio posventa.
- Recomendaciones de diseño: Se recomienda la disposición de los componentes de su aparato (estantes, etc.) para que la energía se utilice de la manera más eficiente posible. Los componentes son extraíbles, pero recomendamos mantener la configuración de fábrica.

Reparación de averías






- Las operaciones eléctricas debe efectuarlas un técnico cualificado y competente.
- Este aparato debe repararlo un centro de reparación autorizado y solo deben utilizarse piezas originales.

Este aparato está reservado para uso doméstico exclusivamente. El fabricante declina toda responsabilidad si el aparato se destina a otros usos.



R600a

Instrucciones de seguridad

-  Atención: No obstruya ninguna rejilla de ventilación del aparato.
-  Atención: No almacene sustancias explosivas como sprays de aerosol inflamables con propulsor en este aparato.
-  Atención: No estropee el circuito frigorífico del aparato.
-  Atención: Las unidades de refrigeración que funcionan con isobutano (R600a) no pueden ubicarse en zonas con fuentes de ignición (por ejemplo, contactos eléctricos no sellados o lugares en los que se acumule fluido frigorígeno en caso de fuga). El tipo de fluido frigorígeno se indica en la placa descriptiva del armario.
-  Atención: No utilice aparatos eléctricos en los compartimentos del aparato, excepto si son del tipo recomendado por el fabricante.

Este aparato cumple todas las directivas europeas vigentes y sus posibles modificaciones.

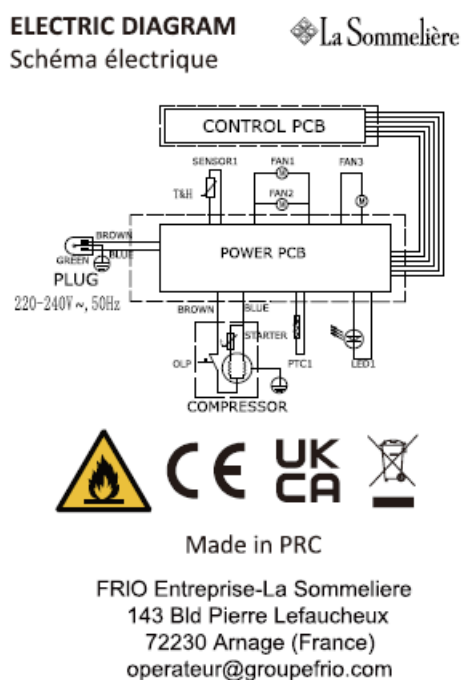


Para saber más sobre su producto, consulte la base de datos en línea de EPREL. Tal como se define en el Reglamento delegado de la Comisión (UE) 2019/2016, toda la información relacionada con este aparato de refrigeración está disponible en la EPREL (Base de datos europea de productos para el etiquetado energético). Esta base de datos le permite consultar la información y la documentación técnica de su aparato de refrigeración. Puede acceder a la base de datos EPREL escaneando el código QR de la etiqueta de energía de su aparato o yendo directamente a: www.ec.europa.eu e introduciendo el modelo de su aparato de refrigeración.

2. DATOS TÉCNICOS

Ejemplo de placa de características:

Cave à cigares/Cigar humidor	
Référence	CIG206
Service Ref	CIG206/1
S/N	20251200001
Modèle usine	ZS-A40X
Classe climatique	SN/N/ST
Volume Total Net	27L
Consommation d'énergie annuelle	75kWh/an
Consommation jour d'énergie à 16°C	0.082kWh/24h
Consommation jour d'énergie à 32°C	0.328kWh/24h
Gaz réfrigérant / Quantité	R600a/20g
Agent isolant	Cyclopentane
Voltage	220-240VAC
Fréquence	50Hz
Ampérage	1.25A
Puissance maximum	40W
Puissance de la lampe	Max 1W
Classe de protection contre les chocs électriques	I



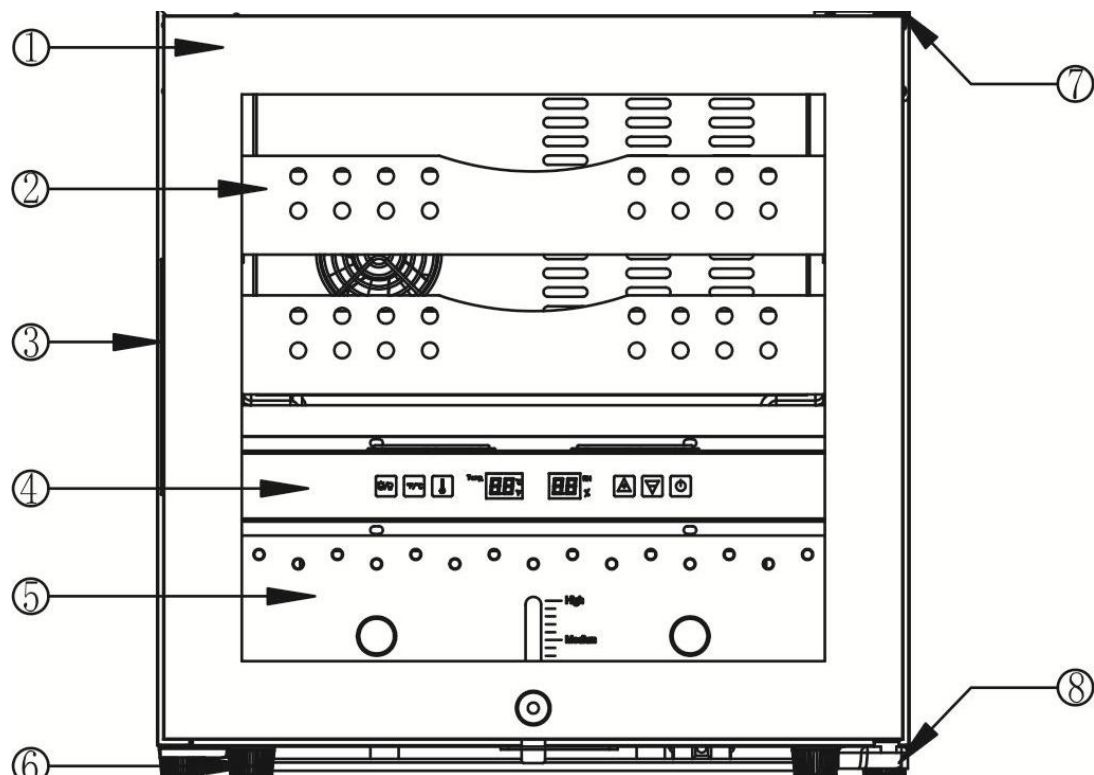
La placa de características pegada en el interior o en la parte posterior del aparato (según el modelo) contiene toda la información específica del aparato.

Le aconsejamos que anote el número de serie en este manual antes de la instalación, para consultarlo cuando lo necesite (intervención técnica, solicitud de asistencia...).

Una vez instalada y cargada el aparato, resulta más complicado acceder al número de serie.

ATENCIÓN: sin esta información no podremos proporcionarle ninguna asistencia.

3.DESCRIPCIÓN



1. Puerta de vidrio
2. Estante
3. Manija
4. Panel de control electrónico
5. Depósito de agua
6. Pata ajustable
7. Bisagra superior
8. Bisagra inferior

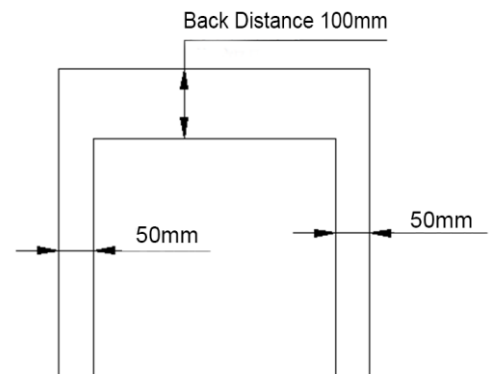
4. INSTRUCCIONES DE INSTALACIÓN

Antes de utilizar este electrodoméstico

- Retire el embalaje exterior e interior.
- Antes de conectar el electrodoméstico a la fuente de alimentación, mantenerlo recto durante aproximadamente 24 horas. De este modo, se reducirá la posibilidad de que se produzcan funcionamientos inadecuados en el sistema de refrigeración a causa de las manipulaciones durante el transporte.
- Limpie el interior con un paño suave y agua tibia.
- Cuando se deshaga de su aparato, escoja un punto limpio autorizado.
- Sitúe su aparato en un piso lo suficientemente fuerte para soportarla cuando esté completamente cargada. Para nivelar su humidor, ajuste las patas frontales de nivelación bajo el humidor.
- Se necesita una ventilación adecuada.
- No diseñado para colocarse en un sótano.
- El electrodoméstico solamente puede utilizarse en interiores.
- Este humidor ha sido diseñada para una instalación independiente.
- Este dispositivo solo debe instalarse en una instalación gratuita, **en ningún caso debe instalarse de forma integrada o integrable.**

Para un buen funcionamiento del dispositivo, es imprescindible dejar una buena circulación de aire alrededor del dispositivo. No aceptamos ninguna responsabilidad por el incumplimiento de las instrucciones de instalación.

- El uso previsto de este aparato es exclusivamente el almacenamiento de puros.
- Este aparato uso refrigerante inflamable. Por lo tanto, no dañe las tuberías de refrigerante durante el transporte.



Atención

- No sobrecargue el aparato.
- No abra la puerta más de lo que fuera necesario.
- No cubra las parrillas con hojas de aluminio o cualquier otro material que pudiese impedir una buena circulación del aire.
- Si el humidor de puros debe dejarse vacía durante un largo período, se sugiere desconectar el aparato y después limpiarla meticulosamente, dejar la puerta entreabierta para que el aire circule y prevenga la formación de mohos y olores.

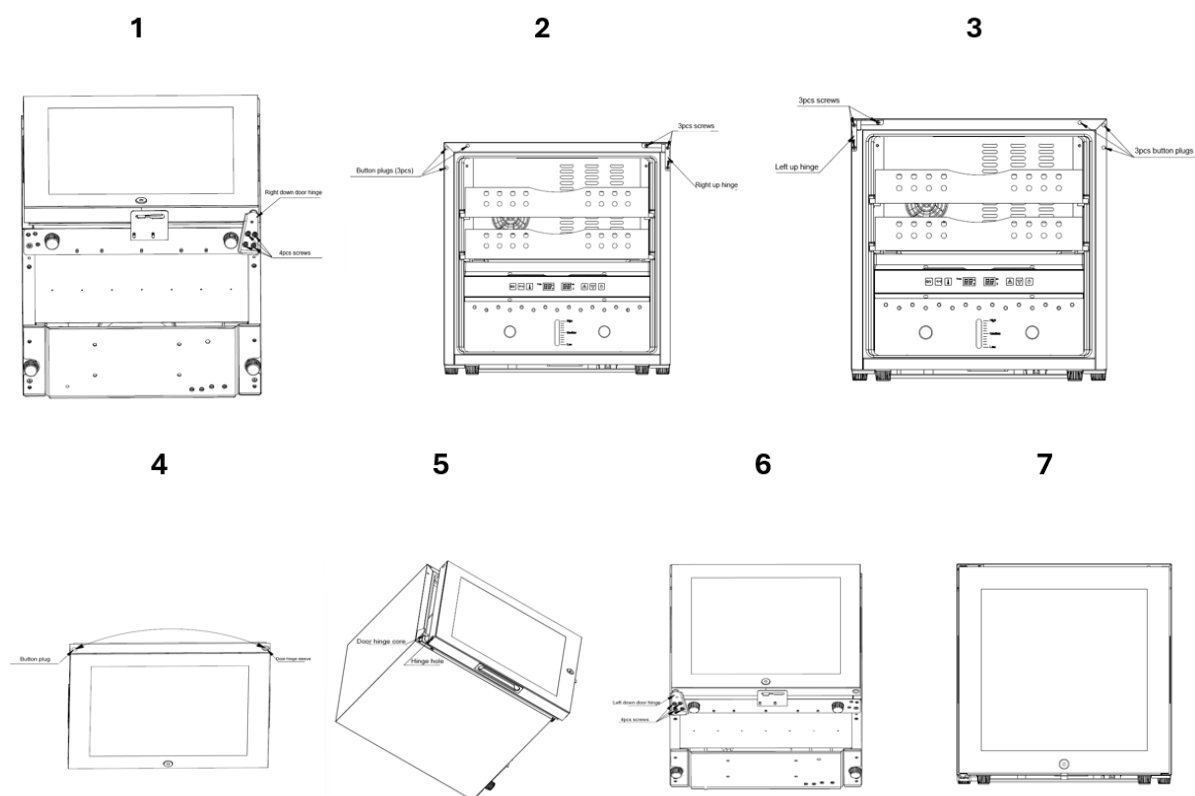
ATENCIÓN: mantener este electrodoméstico alejado de cualquier sustancia que pueda causar ignición.

Este aparato de refrigeración no está diseñado para ser utilizado como un aparato integrado.

Este aparato está diseñado para almacenar puros únicamente.

Cambiar el sentido de apertura de la puerta

El sentido de apertura de la puerta se puede modificar para adaptarse a la configuración de su espacio interior. Siga los pasos a continuación para cambiar el sentido de apertura de la puerta de su humidor de puros.



Paso 1

1. Incline el gabinete hacia atrás desde el frente, necesitando que una persona lo ayude sosteniéndolo por detrás.
2. Retire los 4 tornillos y la bisagra inferior derecha de la puerta, y póngalos a un lado (la bisagra inferior derecha debe conservarse cuidadosamente para evitar pérdidas en caso de que sea necesario reemplazar la puerta en el futuro).
3. Retire la puerta y colóquela sobre la plataforma. Maneje con cuidado para evitar que se agriete por impactos.

Paso 2

Retire la bisagra superior derecha y los 3 tapones del lado izquierdo. Ponga a un lado los 3 tornillos y los tres tapones. (La bisagra superior derecha debe conservarse

cuidadosamente para evitar pérdidas en caso de que necesite ser reemplazada en el futuro.)

Paso 3

1. Saque los 3 tapones del bolso de accesorios e instálelos en los orificios de tornillo del lado derecho del gabinete, donde se retiró previamente la bisagra de la puerta.
2. Saque la bisagra superior izquierda del bolso de accesorios y fíjela al lado izquierdo con los 3 tornillos.

Paso 4

Intercambie la posición de instalación del tapón y del casquillo de la bisagra de la puerta.

Paso 5

Alinee el núcleo de la bisagra de la puerta con el orificio de la bisagra superior izquierda en la puerta e insértelo.

Paso 6

1. Retire la bisagra inferior izquierda de los accesorios.
2. Alinee el pasador de pivote de la bisagra inferior izquierda con el orificio de pivote inferior izquierdo en el panel de la puerta e insértelo. Fíjelo con los tornillos para completar el reemplazo de la puerta.

Paso 7

Después de reemplazar la puerta, déjela reposar al menos cuatro horas antes de conectar la alimentación.

Rangos de temperatura ambiente y clase climática del dispositivo:

Este aparato está indicado para funcionar en habitaciones con una temperatura ambiente muy específica, esta clase climática se indica en la placa de identificación. La temperatura ambiente afecta la temperatura interior, la humedad de su bodega y el funcionamiento del compresor. Su dispositivo puede funcionar a una temperatura ambiente de entre 5 °C y 20 °C. Fuera de estos límites, su dispositivo no puede garantizar un funcionamiento normal y puede provocar averías. Para un funcionamiento óptimo y para lograr el rendimiento deseado, el dispositivo ha sido diseñado para funcionar a una temperatura ambiente entre 23°C y 25°C. Una temperatura ambiente superior o inferior a 23-25 °C puede afectar el rendimiento del aparato para alcanzar la temperatura establecida deseada.

CLASE	SÍMBOLO	RANGO DE TEMPERATURAS AMBIENTE (°C)
Extensión de temperaturas	SN	Desde +10 a+32
Temperatura	N	Desde +16 a+32
Subtropical	ST	Desde +16 a+38
Tropical	T	Desde +16 a+43

Método de llenado del depósito de agua

El depósito de agua se encuentra en la parte inferior del humidificador de puros. Es fácil de llenar y de limpiar. Por favor, mantenga un ambiente limpio dentro del depósito a largo plazo. El depósito de agua debe llenarse durante el primer uso.

Los pasos a seguir son los siguientes:

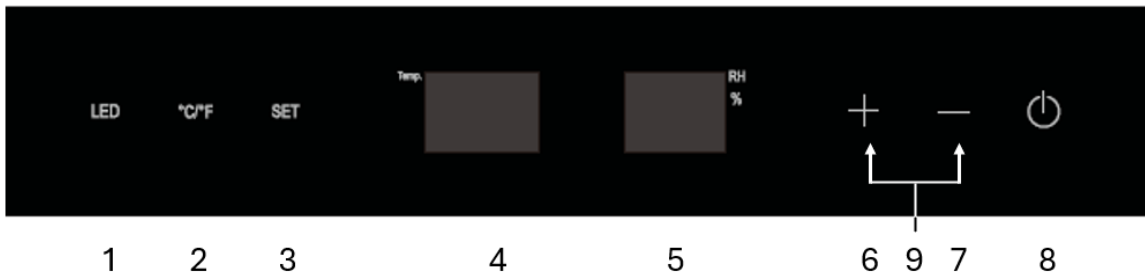
1. Prepare agua pura.
2. Abra la puerta del humidificador en un ángulo adecuado y retire el depósito de agua de la parte inferior del gabinete.
3. Añada agua al depósito, asegurándose de no superar el nivel máximo indicado.
4. El llenado está completo.

Nota: Se recomienda comprobar regularmente el nivel de agua en el depósito. Si cae por debajo del nivel mínimo, rellénelo de inmediato; de lo contrario, se verá afectado el efecto de humidificación.

5. INSTRUCCIONES DE UTILIZACIÓN

▪ Barra de control

El aparato está equipado con un panel de control electrónico. La temperatura se puede ajustar entre 16 y 22 °C y el nivel de humedad entre 60 y 80 %. El aparato indica la temperatura y el nivel de humedad reales.



1. Botón para encender/apagar la luz LED interior: Pulse el botón para encender o apagar la luz interior del aparato.
2. Botón para seleccionar la unidad de temperatura (°C/°F): Pulse el botón para cambiar entre grados Celsius y Fahrenheit.
3. Botón de ajuste de temperatura y humedad: Pulse el botón una vez; la pantalla de temperatura parpadeará, indicando que se puede ajustar la temperatura utilizando los botones (6) y (7). Pulse el botón nuevamente; la pantalla de humedad parpadeará, indicando que se puede ajustar la humedad utilizando los botones (6) y (7). Una vez ajustadas la temperatura y la humedad, si no se pulsa ningún botón, la pantalla volverá automáticamente a mostrar la temperatura y la humedad reales después de 5 segundos.
4. Pantalla de temperatura
5. Pantalla de humedad
6. Botón para aumentar la temperatura o la humedad de consigna en 1 °C o 1 °F: Los valores se pueden aumentar hasta 22 °C y 80 %.

7. Botón para disminuir la temperatura o la humedad de consigna en 1 °C o 1 °F: Los valores se pueden reducir hasta 16 °C y 60 %.
 8. Botón de encendido/apagado: Pulse brevemente para encender el aparato o mantenga pulsado durante 3 segundos para apagarlo.
- 6+7. Función de bloqueo: Pulse los botones (6) y (7) al mismo tiempo durante 3 segundos para bloquear o desbloquear el panel de control.

6. EQUIPOS

Sistema de control de temperatura

Los puros, al igual que el vino, necesitan almacenarse en condiciones específicas para que conserven todos sus aromas al ser degustados. Si se guardan en un lugar demasiado cálido y húmedo, el tabaco puede hincharse y la capa puede agrietarse, haciendo que el puro se quemara de manera desigual o incluso se apague durante el consumo. Un ambiente excesivamente húmedo y sin protección también favorecerá la aparición de moho y bacterias.

Si se almacenan en un lugar demasiado seco, el puro corre el riesgo de secarse y perder los aromas que definen su carácter (aceites, azúcares, etc.), perdiendo sabor y resultando poco agradable al fumar.

Para preservar todos sus aromas, el puro necesita un nivel de humedad entre el 60 % y el 80 % y una temperatura únicamente entre 16 °C y 22 °C. Los puros no toleran las variaciones de temperatura o humedad, por lo que deben mantenerse en un ambiente estable y regulado.

Idealmente, y para un almacenamiento a largo plazo, es preferible conservar el puro en su embalaje o caja original. También debe mantenerse protegido de olores externos que pueda absorber y alejado de la luz. Con un diseño hermético y una puerta de vidrio tratada con protección UV, sus puros estarán seguros dentro de su humidificador.

Memoria de parámetros

El aparato está equipado con una función de memoria automática de parámetros. Cuando el aparato se apaga, la temperatura y la humedad ajustadas se conservan. Así, al encenderlo de nuevo, los ajustes previos de temperatura y humedad se restauran automáticamente. Esta función resulta especialmente útil en caso de cortes de energía.

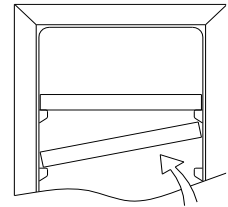
Descongelación

El humidificador está equipado con una función de descongelación automática. Esta función tiene como objetivo eliminar regularmente la escarcha que se forma en la superficie del evaporador del sistema de refrigeración (integrado e invisible cuando no se desmonta), asegurando que el sistema funcione de manera eficiente y mantenga un buen estado de

enfriamiento. Después de cierto tiempo de funcionamiento, el aparato entra automáticamente en modo de descongelación. Durante esta fase, el compresor se detiene, mientras que el ventilador de enfriamiento del humidor continúa funcionando. Durante la descongelación, la temperatura dentro del humidor puede aumentar, lo que no indica un mal funcionamiento.

Bandejas

- Para evitar el deterioro de la junta de la puerta, asegúrese de que la puerta esté bien abierta antes de retirar las bandejas para colocar o retirar los puros.
- Para acceder de forma más sencilla al contenido de las bandejas debe deslizar la bandeja hacia el exterior aproximadamente 1/3. Las bandejas están diseñadas con un tope a cada lado para evitar que los puros se caigan.
- Para retirar o colocar una bandeja, inclínela como se muestra en el dibujo y tire o empuje, según el caso.



7. MANTENIMIENTO

Antes de limpiar el aparato (operación que se debe realizar regularmente), desconéctelo retirando el cable de alimentación de la toma de corriente o desconectando el fusible del que dependa.

Antes de la primera utilización y de forma regular, aconsejamos que limpie el interior y el exterior (cara delantera, laterales y parte superior) con una mezcla de agua tibia y un detergente suave. Aclare con agua limpia y deje que se seque completamente antes de volver a conectarlo. No utilice disolventes ni agentes abrasivos.

Al encender el aparato por primera vez, pueden producirse olores residuales. En ese caso, ponga a funcionar el aparato en vacío durante unas horas con la temperatura más fría. El frío eliminará estos posibles olores

¿Qué hacer si se produce un corte de electricidad?

La mayoría de los cortes de electricidad se resuelven en poco tiempo. Un corte de 1 o 2 horas no afectará a la temperatura de su aparato. Para proteger los puros durante los cortes de electricidad, abra la puerta lo menos posible. En caso de cortes más prolongados, adopte las medidas necesarias para proteger los puros.

- Si el aparato está desconectado, apagado o se ha producido un corte de electricidad, debe esperar de 3 a 5 minutos antes de volver a encenderlo. Si intenta encenderlo antes de ese tiempo, el compresor únicamente se pondrá a funcionar al cabo de 3 o 5 minutos (si la temperatura lo requiere).
- Al encender el aparato por primera vez tras una parada prolongada, en el momento del encendido es posible que las temperaturas seleccionadas no se correspondan con las que se muestran. Esto es normal. Se debe esperar unas horas para que estas recuperen la estabilidad.

Período de vacaciones

- **Vacaciones cortas:** deje el aparato funcionando durante las vacaciones de menos de tres semanas.
- **Vacaciones largas:** si el aparato no se va a usar durante varios meses, retire todos los elementos y apague el aparato. Limpie y seque el interior a fondo. Para prevenir los olores y la formación de moho, deje la puerta ligeramente abierta: dejándola bloqueada abierta si es necesario.

Si debiese desplazar el aparato

- Saque todas los puros que estén en la cuba y fije los elementos móviles.
- Para evitar dañar los tornillos de puesta a nivel de los pies, atorníllelos a fondo en su base.
- Almacénelo con la puerta cerrada.
- Desplace el aparato en posición vertical.
- Protéjalo con mantas o cualquier otra protección similar.

8. EN CASO DE AVERÍA

A pesar de todo el cuidado que ponemos en la fabricación de nuestros productos, las averías no se pueden descartar completamente. Antes de ponerse en contacto con el servicio posventa de su distribuidor, compruebe que:

- La toma de corriente está conectada
- No se ha producido un corte de electricidad
- La avería no tenga su origen en alguna de las situaciones descritas en el cuadro que figura al final de este manual

IMPORTANTE: si el cable de alimentación que se incluye está deteriorado, debe ser sustituido por el fabricante o por un servicio autorizado por la marca o por el distribuidor. En cualquier caso y para evitar cualquier riesgo de lesión, el cable lo debe sustituir personal cualificado.

SI ESTAS REVISIONES NO DAN RESULTADO, PÓNGASE EN CONTACTO CON EL SERVICIO POSVENTA DE SU DISTRIBUIDOR.

¡ATENCIÓN!

¡Desconecte la toma mural antes de realizar cualquier operación de limpieza o reparación!

Las piezas de recambio estéticas y funcionales de conformidad con el REGLAMENTO (UE) 2019/2019 (anexo II, punto 3), se ponen a disposición de los reparadores profesionales y usuarios finales durante un período de 7 o 10 años (lista en el anexo II, punto 3). .a.1 y 3.a.2) desde la puesta en el mercado de la última unidad del modelo. La lista de repuestos y el procedimiento para solicitarlos (acceso profesional / acceso especial) están disponibles en el siguiente sitio web: www.interfroidservices.fr o por correo postal en la siguiente dirección: FRIO - Interfroid Services, 143 Bd Pierre Lefauchaux - 72230 ARNAGE Para otras piezas de repuesto funcionales no especificadas en el reglamento de la UE 2019/2019, están disponibles por un período de 10 años. La garantía del fabricante es de 1 año para las piezas funcionales.

9. SOLUCIÓN DE PROBLEMAS

Usted mismo puede resolver muchos problemas sencillos del aparato sin recurrir al servicio postventa. Consulte las siguientes sugerencias:

PROBLEMA	CAUSA POSIBLE
La bodega no se enciende	<ul style="list-style-type: none"> • La toma no está conectada • El botón marcha/parada se encuentra en posición parada • El fusible de su instalación eléctrica ha saltado.
La bodega no enfría lo suficiente	<ul style="list-style-type: none"> • Controle la temperatura elegida • La temperatura externa supera a la temperatura de uso de la bodega • La bodega se abre con mucha frecuencia • La puerta no está bien cerrada • La junta de la puerta no es estanca
El compresor arranca y se para con frecuencia	<ul style="list-style-type: none"> • La temperatura externa es elevada • Se ha puesto una gran cantidad de puros en la bodega • La bodega se abre con mucha frecuencia • La puerta no está bien cerrada • El regulado no se ha realizado correctamente • La junta de la puerta no es estanca
La luz no funciona	<ul style="list-style-type: none"> • La toma no está conectada • El fusible de su instalación eléctrica ha saltado • El LED está fuera de servicio • El botón de la luz está en parada
Vibraciones	<ul style="list-style-type: none"> • Controle y asegúrese de que la bodega se encuentra bien nivelada
La bodega parece hacer un poco de ruido	<ul style="list-style-type: none"> • El panel de control está averiado • Un ruido semejante al del agua que circula se produce por el gas refrigerante, lo que es norma • Al final del ciclo del compresor puede que se oiga un ruido de agua que circula • Las contracciones y expansiones de las paredes internas pueden provocar chasquidos • La bodega no se encuentra nivelada
La puerta no cierra bien	<ul style="list-style-type: none"> • La bodega no se encuentra nivelada • La junta de la puerta está sucia o deteriorada • Las bandejas no están bien colocadas • Una parte del contenido impide que la puerta se cierre.

Códigos de error

E0: Código de fallo del sensor – Solución: Verifique si cada terminal del cable conectado al sensor de temperatura está correctamente conectado o si los cables están dañados. Si ambos están en buen estado, cambie el sensor de temperatura.

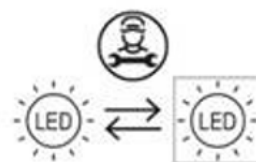
E5: Código de fallo de comunicación – Solución: Verifique si el terminal del cable conectado a la placa de visualización está correctamente conectado o si los cables están dañados. Si ambos están en buen estado, cambie la placa de visualización o la placa de alimentación.

L: Código de temperatura del gabinete $\leq 12^{\circ}\text{C}$ durante 1 hora continua – Solución: Verifique si el sensor de temperatura o la PCB están dañados; cambie el sensor de temperatura o la PCB.

H: Código de temperatura del gabinete $\geq 26^{\circ}\text{C}$ durante 1 hora continua – Solución: Verifique si la puerta está correctamente cerrada. Compruebe si el sensor de temperatura o la PCB están dañados. Cierre la puerta o cambie el sensor de temperatura y la PCB.

Sustitución de la LÁMPARA de iluminación

Este dispositivo está compuesto por diodos emisores de luz (LED). El consumidor no puede cambiar este tipo de diodo. La vida útil de estos LED normalmente es suficiente para que no se realicen cambios. Sin embargo, si, a pesar de todos los cuidados realizados durante la fabricación de su aparato, los LED están defectuosos, póngase en contacto con su servicio posventa para cualquier intervención.



10. ENTORNO

Este electrodoméstico está marcado conforme a la Directiva europea UE 2019/290/CE relativa a los residuos de aparatos eléctricos y electrónicos (RAEE). Al garantizar que este producto se deseche de manera correcta, se está ayudando a impedir que existan posibles consecuencias negativas para el entorno y la salud humana, lo que podría estar causado de otro modo por un manejo inadecuado de los residuos de este producto.



El símbolo del contenedor de basura tachado que figura en el aparato indica que, al final de su vida útil, este producto deberá tratarse de forma separada de los demás residuos domésticos. Por tanto se deberá trasladar a un centro de recogida selectiva para aparatos eléctricos y/o electrónicos, o si adquiere un aparato equivalente, al distribuidor del aparato nuevo.

El usuario es responsable de trasladar el aparato, al final de su vida útil, al centro de recogida apropiado. Una recogida selectiva y adecuada, con el fin de que el aparato sea reciclado, tratado y eliminado de forma respetuosa con el medio ambiente, contribuye a evitar los posibles efectos negativos sobre el medio ambiente y la salud, y favorece el reciclaje de los materiales que componen el producto.

Para obtener información más detallada sobre los sistemas de recogida disponibles, diríjase al servicio local de eliminación de residuos o a la tienda donde adquirió el aparato.

11. ADVERTENCIA

Con el fin de mejorar constantemente nuestros productos, nos reservamos la posibilidad de modificar las características técnicas sin aviso previo.

Las garantías de los productos de la marca LA SOMMELIERE son proporcionadas de forma exclusiva por una serie de distribuidores que nosotros seleccionamos. Ningún elemento del presente manual podrá interpretarse como una garantía adicional.

FRIO ENTREPRISE no asume ninguna responsabilidad por los errores u omisiones técnicas y de redacción en el presente manual.

Documento no contractual.



VOS VINS SONT BIEN CHEZ VOUS

Votre Contact Opérateur Economique est :

FRIO ENTREPRISE

143 Boulevard Pierre Lefauchaux

72230 ARNAGE

Tel 02 43 21 69 80

Mail = Operateur@groupefrio.com