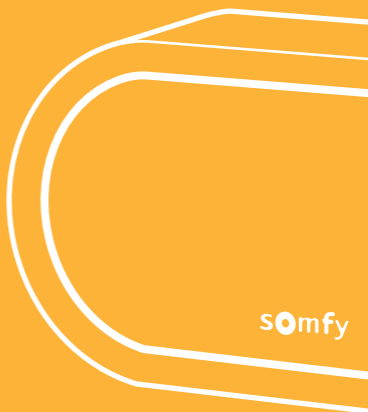


# HOME ALARM ADVANCED

User guide



somfy

somfy®

Welcome

Bienvenue



EN

4

FR

10

DE

16

NL

22

ES

28

IT

34

PT

40

PL

46

## EN User guide

We thank you for your recent purchase of a Somfy connected alarm. This guide as well as the mobile app "Somfy Protect" provides you with all the information you need to install and use it. Before you start the installation, please read the attached safety instructions carefully. If you need any additional information concerning this product, please refer to our FAQ or contact one of our advisers.

More information on [www.somfyprotect.com/support](http://www.somfyprotect.com/support)

### Install Home Alarm Advanced



Download the "Somfy Protect" app, create your account and follow the step-by-step installation instructions.



More information on compatible versions at [www.somfyprotect.com/apps](http://www.somfyprotect.com/apps).

To meet your needs and all home configurations, some components of your alarm can be either placed on a piece of furniture or glued or fixed to the wall. Select and follow the instructions!

	Placed on a piece of furniture	Glued with adhesive tape <sup>(1)</sup>	Fixed to the wall <sup>(2)</sup>
Link Advanced	•		•
Indoor keypad	•	•	•
Indoor siren	•		•
Outdoor siren			•
Motion sensor	•	•	
IntelliTAG®		•	

<sup>(1)</sup> 3M™ stickers provided.

<sup>(2)</sup> Screws and wall plugs provided for the installation of the outdoor siren.

<sup>(3)</sup> Sources of radio interference: electrical switchboard, bundle of wires, metallic ground, TV, HiFi, etc.

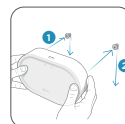
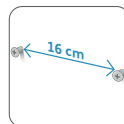
### Fix the components to the wall

In the case of a wall installation, we recommend that you follow the instructions below.



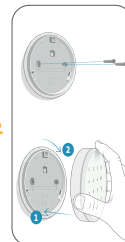
**1.** Do not fix any component until you are sure that your Link Advanced is connected to Wi-Fi and communicates effectively via radio with all accessories. **2.** For products where screws are not provided, we recommend the use of Ø 3.5 mm countersunk or flat head screws. Make sure that you always use screws and plugs suitable for the materials in your wall to avoid any risk of falling.

#### Fixing the Link Advanced



Fix between 60 cm and 2 m from the ground and more than 1 m away from all sources of radio interference.<sup>(3)</sup>

#### Fixing the indoor keypad



OR

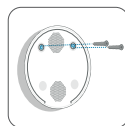
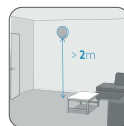
Glue or screw into a clean, level surface at a maximum height of 2 m. If you use the adhesive tapes, your wall must be painted.

#### Fixing the outdoor siren



Fix in areas that are unobstructed and out of reach (minimum 2.50 m from the ground recommended).

#### Fixing the indoor siren



Fix close to the entrance door and protected leaves, at least 2 m from the floor.

## Discover the range

You can upgrade your installation at any time by adding accessories with your Link Advanced<sup>(1)</sup>.

### System management



#### Link Advanced

The brain of the system: it guarantees protection of your home, it communicates via radio with all the accessories and connects them to the Internet (except cameras).

### Protection control



#### Key fob Indoor keypad

Used to activate and deactivate the alarm.

### Break-in detection



**IntelliTAG\*** – Vibration and opening sensor for doors and windows. Detects intrusion attempts and therefore triggers the alarm before the break-in.  
**Indoor motion sensor**

### Burglar deterrence



**Indoor siren**  
Wireless 110 dB  
**Outdoor siren**  
Wireless 112 dB with flash

### Remote surveillance



**Indoor Camera**  
Indoor camera with privacy shutter  
**Outdoor Camera**  
Outdoor camera with 110 dB built-in siren

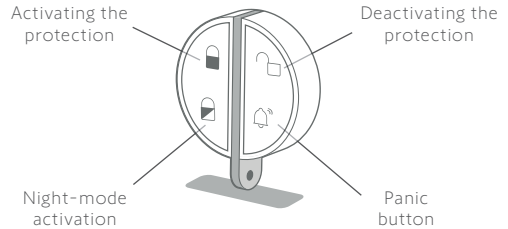
### Accident prevention



**Smoke detector**  
85 dB siren

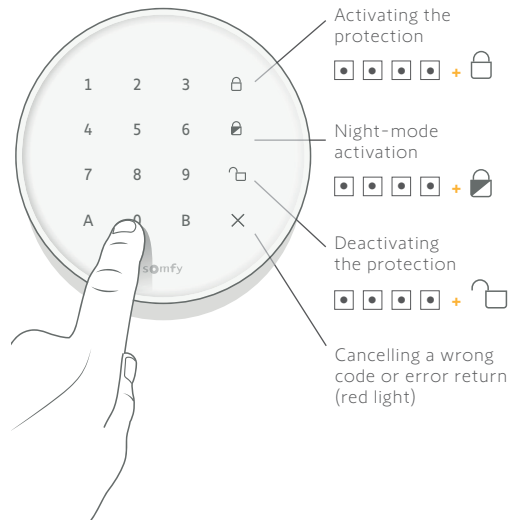
<sup>(1)</sup>Maximum combination of 50 sensors (IntelliTAG® or motion sensors), 50 key fobs, 2 keypads, 2 indoor sirens, 2 outdoor sirens, 10 smoke detectors and 10 video devices. The number of cameras supported by your system can vary depending on the upload speed of your Internet router.

## Zoom on the key fob and the keypad



**The night mode** enables to protect your home even when you are present (activation of some sensors only).  
*Configurable in the application's "Settings" menu*

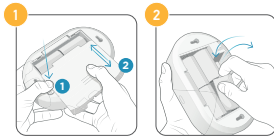
**The panic button** is used to alert in case of danger:  
- Press once: you send an alert to the smartphones of all owners of the site.  
- Press twice: you trigger the sirens.



## Change the batteries

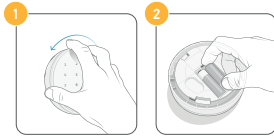
Before changing the batteries, remember to deactivate your system and read the instructions below.

### Link Advanced



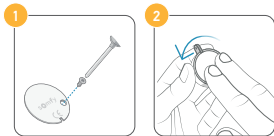
Remove the back cover and replace the batteries (4x 1.5 V alkaline D).

### Indoor keypad



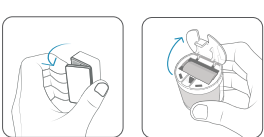
Open the keypad and replace the batteries (2x 1.5 V alkaline AA).

### Key fob



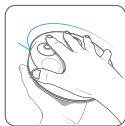
Remove the screw and then the cover of your key fob, and replace the battery (1x 3 V Lithium Panasonic or Energizer CR2032).

### IntelliTAG® - Indoor motion sensor



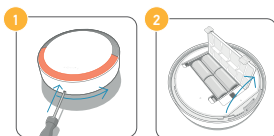
Open the cover and replace the battery (IntelliTAG®: 1x 1.5 V alkaline AAA / Motion sensor: 1x 1.5 V Lithium CR123A).

### Indoor siren



Open the siren cover in the direction indicated by the arrow, remove the battery protection cover and replace the batteries (4 x 1.5 V alkaline D).

### Outdoor siren



Deactivate the tamper protection<sup>(1)</sup> and then remove the siren from the wall using a screwdriver (hold down and turn in the direction of the arrow). Open the battery cover and replace the batteries (4 x 1.5 V alkaline D).

## Technical information

### Link Advanced:

- Connectivity: Wi-Fi 802.11 b/g/n Open/WPA/WPA2-Personal/WPA-WPA2 mixed mode (2.4 GHz, e.r.p.<100 mW) | 2G and 4G management | Proprietary protocol (2.4 GHz, e.r.p.<100 mW) | Radio Somfy Protect (868 MHz-870 MHz, e.r.p.<25 mW) | Radio Somfy io-homecontrol™ (868 MHz-870 MHz, e.r.p.<25 mW) – max. 25 actuators | Radio Somfy RTS (433 MHz, e.r.p.<10 mW) – max. 25 actuators | GSM (Internal e-SIM card that cannot be changed): GSM (880 MHz-915 MHz, e.r.p.<2,000 mW) / DC5 (1,710 MHz-1,785 MHz, e.r.p.<1,000 mW) / LTE BAND III (1,710 MHz-1,785 MHz, e.r.p.<200 mW) / LTE BAND XX (832 MHz-862 MHz, e.r.p.<200 mW).
- Indoor use only | Maximum installation height: 2 m | Cannot be installed at an altitude of more than 2,000 m.
- Security: Continuous monitoring of the radio connection between system components | Radio interference detection on detectors and sirens (sending an alert to the user) | Encryption of radio communications | Tamper protection
- Detection of power cuts and autonomy on rechargeable battery (12 hours) then batteries (14 days). Autonomy calculated on new battery and batteries.
- Power supply: **Main** unit: Use only the mains unit supplied with the product (Manufacturer: HUONIU / Model: HNHAD050300E5 / Input: 100-240 V AC, 50-60 Hz, 0.3 A max / Output: 5 V --- 3 A) | **Batteries**: 4x batteries 1.5 V alkaline D / LR20. For optimum performance, it is recommended to replace the batteries every 4 years and after every power cut of more than 12 hours. | **Lithium battery**: 1.9 Ah. The battery can only be replaced with a Somfy compatible battery ref 1875265 (Arts Energy - ref 809104) and by following the instructions mentioned in the box of the replacement product.

• Size: 202 x 123 x 66 mm | Weight: 983 g | Operating temperature: 10-40° C

**Key fob**: Radio range with Link Advanced: 50 m in open air | Proprietary protocol (2.4 GHz, e.r.p.<100 mW) | Battery life under normal use: 1 year (1x 3 V Lithium CR2032) | Size: 34 x 10 mm | Weight: 12 g | Operating temperature: 0-45° C

**IntelliTAG®**: Radio range with Link Advanced: 200 m in open air | Radio Somfy Protect (868 MHz-870 MHz, e.r.p.<25 mW) | Indoor and outdoor use (IP54) on all types of leaves | Battery life under normal use: 1 year (1x 1.5 V alkaline AAA / LR03) | Tamper protection | Size: 60 x 28 x 13.5 mm | Weight: 28 g | Operating temperature: 0-45° C

**Indoor motion sensor**: Radio range with Link Advanced: 200 m in open air | Radio Somfy Protect (868 MHz-870 MHz, e.r.p.<25 mW) | Battery life under normal use: 2 years (1x 1.5 V Lithium CR123A) | Tamper protection | Size: 47 x 47 mm | Weight: 55 g | Operating temperature: 0-45° C

**Indoor siren**: Radio range with Link Advanced: 200 m in open air | Radio Somfy Protect (868 MHz-870 MHz, e.r.p.<25 mW) | Battery life under normal use: 2 years (4 x 1.5 V alkaline D / LR20) | Tamper protection | Size: 175 x 45 mm | Weight: 985 g | Operating temperature: 0-45° C

**Outdoor siren**: Radio range with Link Advanced: 200 m in open air | Radio Somfy Protect (868 MHz-870 MHz, e.r.p.<25 mW) | Outdoor use (IP43) | Battery life under normal use: 2 years (4 x 1.5 V alkaline D / LR20) | Tamper protection | Size: 220 x 55 mm | Weight: 1,200 g | Operating temperature: -10° / 45° C

**Indoor keypad**: Radio range with Link Advanced: 200 m in open air | Radio Somfy Protect (868 MHz-870 MHz, e.r.p.<25 mW) | Battery life under normal use: 2 years (2 x 1.5 V alkaline AA / LR6) | Tamper protection | Size: 113 x 28 mm | Weight: 178 g | Operating temperature: 10-40° C

### Recycling and scrapping

- ♻️ Ensure batteries are separated from other types of waste and are recycled via your local recycling centre.
- ♻️ Do not throw the end-of-life product with household waste. It is your responsibility to eliminate all your waste electrical and electronic equipment by asking the distributor to take it back or by using the selective collection system provided by the local authority.

### Meaning of the logos mentioned on the shelter

- 🏠 This product must only be installed in a protected, dry location.
- 🔌 This product incorporates double electric insulation and therefore does not require any connection to the earth conductor.
- ⚡ Direct current
- ~ Alternate current

⚠️ If the cover is lost, please contact us so that it can be replaced with a compatible cover. Risk of explosion if the battery or batteries are replaced by an incorrect type.

<sup>(1)</sup>Go to the application's "My devices" menu.

## FR Guide d'utilisation

Vous venez d'acquérir une alarme connectée Somfy et nous vous en remercions. Vous trouverez toutes les informations utiles à son installation et à son utilisation dans ce guide ainsi que sur l'application mobile « Somfy Protect ». Avant de commencer l'installation, veuillez lire attentivement les consignes de sécurité jointes. Pour tout renseignement complémentaire concernant ce produit, vous pouvez vous référer à notre FAQ ou contacter un de nos conseillers.

Plus d'informations sur [www.somfy.fr/assistance/produits/alarme](http://www.somfy.fr/assistance/produits/alarme)

### Installez Home Alarm Advanced



Téléchargez l'application « Somfy Protect », créez votre compte et suivez pas à pas les instructions d'installation présentées.



Plus d'informations sur les versions compatibles sur [www.somfy.fr/compatibilites-app](http://www.somfy.fr/compatibilites-app)

Pour répondre à vos besoins et à toutes les configurations de maison, certains éléments de votre alarme peuvent être soit posés sur un meuble soit collés ou fixés au mur. Choisissez et laissez-vous guider !

	Posé sur un meuble	Collé <sup>(1)</sup>	Fixé au mur <sup>(2)</sup>
Link Advanced	•		•
Clavier intérieur	•	•	•
Sirène intérieure	•		•
Sirène extérieure			•
Détecteur de mouvement	•	•	
IntelliTAG®		•	

<sup>(1)</sup> Adhésifs 3M™ fournis.

<sup>(2)</sup> Vis et chevilles fournies pour l'installation de la sirène extérieure.

<sup>(3)</sup> Sources de perturbation radio : tableau électrique, faisceau de fils électriques, masse métallique, TV, HiFi...

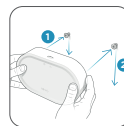
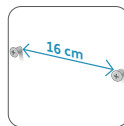
### Fixez les éléments au mur

Dans le cas d'une installation murale, nous vous recommandons de suivre les instructions suivantes.



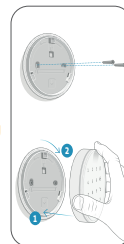
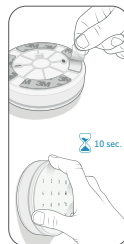
1. Ne fixez aucun élément avant de vous être assuré que votre Link Advanced est bien connecté au Wi-Fi et communique en radio efficacement avec tous les accessoires. 2. Pour les produits dont les vis ne sont pas fournies nous recommandons d'utiliser des vis de Ø3,5 à tête fraisée ou plate. Veuillez cependant à toujours utiliser des vis et des chevilles adaptées aux matériaux de votre mur afin d'éviter tout risque de chute.

#### Fixation du Link Advanced



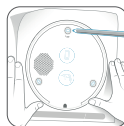
Fixez-le entre 60 cm et 2 m du sol et éloigné de plus d'1 m de toutes sources de perturbation radio<sup>(3)</sup>.

#### Fixation du clavier intérieur



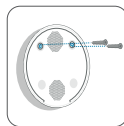
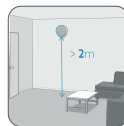
Collez-le ou vissez-le sur une surface propre et plane à une hauteur maximale de 2 m. Si vous le collez, votre mur doit être peint.

#### Fixation de la sirène extérieure



Fixez-la dans des parties dégagées et hors de portée (minimum 2,50 m du sol recommandé).

#### Fixation de la sirène intérieure



Fixez-la près de la porte d'entrée et des ouvrants protégés, à minimum 2 m du sol.

## Découvrez la gamme

Vous pouvez, à tout moment, faire évoluer votre installation en associant des accessoires additionnels à votre Link Advanced<sup>(1)</sup>.

### Gestion du système



#### Link Advanced

Le cerveau du système : il est le garant de la protection de votre maison, il communique en radio avec tous les accessoires et les connecte à Internet (excepté les caméras).

### Pilotage de la protection



#### Badge télécommande Clavier intérieur

Ils permettent d'activer et désactiver l'alarme.

### Détection des effractions



**IntelliTAG\*** – Détecteur de vibration et d'ouverture pour portes et fenêtres. Il détecte les tentatives d'intrusion et donne donc l'alerte avant l'effraction.

#### Détecteur de mouvement intérieur

### Dissuasion des cambrieurs



#### Sirène intérieure

Sans fil 110 dB

#### Sirène extérieure

Sans fil 112 dB avec flash lumineux

### Surveillance à distance



#### Indoor Camera

Caméra intérieure avec volet de protection de la vie privée

#### Outdoor Camera

Caméra extérieure avec sirène intégrée de 110 dB

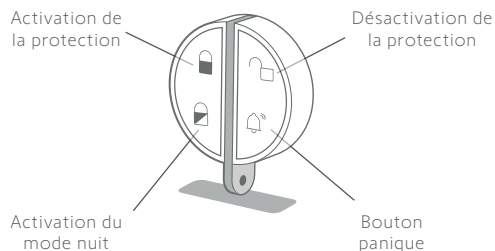
### Prévention des sinistres



#### Détecteur de fumée

Sirène 85 dB

## Zoom sur le badge télécommande et le clavier intérieur



**Le mode nuit** permet de protéger votre habitation même en votre présence (activation de certains détecteurs seulement). Paramétrable dans le menu « Réglages » de l'application

**Le bouton panique** sert à alerter en cas de danger :

- 1 appui : vous envoyez une alerte sur les smartphones de tous les propriétaires du site.
- 2 appuis : vous déclenchez les sirènes.

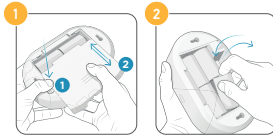


<sup>(1)</sup> Association maximum de 50 détecteurs (IntelliTAG® ou détecteurs de mouvement), 50 badges télécommandes, 2 claviers, 2 sirènes intérieures, 2 sirènes extérieures, 10 détecteurs de fumée et 10 équipements vidéo. Le nombre de caméras supporté par votre système peut varier en fonction du débit montant (upload) de votre box internet.

## Changez les piles

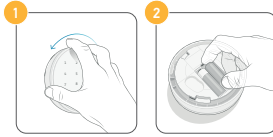
Avant de procéder à tout changement de piles, pensez à désarmer votre système, et à lire les instructions ci-dessous.

### Link Advanced



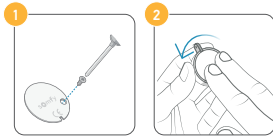
Retirez le capot arrière et remplacez les piles (4x 1,5 V alcalines D).

### Clavier intérieur



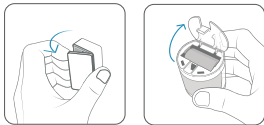
Ouvrez le clavier et remplacez les piles (2x 1,5 V alcalines AA).

### Badge télécommande



Retirez la vis puis le capot de votre badge et remplacez la pile (1x 3 V Lithium Panasonic ou Energizer CR2032).

### IntelliTAG® - Détecteur de mouvement intérieur



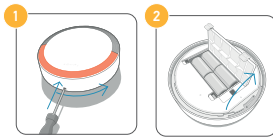
Ouvrez le couvercle et remplacez la pile (IntelliTAG® : 1x 1,5 V alcaline AAA / Détecteur de mouvement : 1x 1,5 V Lithium CR123A).

### Sirène intérieure



Ouvrez le capot de la sirène dans le sens indiqué par la flèche, retirez l'enveloppe de protection des piles et procédez au remplacement (4 x 1,5 V alcalines D).

### Sirène extérieure



Désactivez l'autoprotection<sup>(1)</sup> puis retirez la sirène du mur à l'aide d'un tournevis (maintenez appuyé et tournez-la dans le sens de la flèche). Ouvrez le capot des piles et procédez au remplacement (4 x 1,5 V alcalines D).

<sup>(1)</sup>Rendez-vous dans le menu "Mes équipements" de l'application.

## Informations techniques

### Link Advanced :

- Connectivité : Wi-Fi 802.11 b/g/n Open/WPA/WPA2-Personal/WPA-WPA2 mixed mode (2,4 GHz, e.r.p.<100 mW) | Gestion de la 2G et de la 4G | Proprietary protocol (2,4 GHz, e.r.p.<100 mW) | Radio Somfy Protect (868 MHz-870 MHz, e.r.p.<25 mW) | Radio Somfy io-homecontrol™ (868 MHz-870 MHz, e.r.p.<25 mW) – 25 actionneurs max. | Radio Somfy RTS (433 MHz, e.r.p.<10 mW) – 25 actionneurs max. | GSM (carte e-SIM interne non modifiable) : GSM (880 MHz-915 MHz, e.r.p.<200 mW) / DCS (1710 MHz-1785 MHz, e.r.p.<1000 mW) / LTE BAND III (1710 MHz-1785 MHz, e.r.p.<200 mW) / LTE BAND XX (832 MHz-862 MHz, e.r.p.<200 mW).
- Utilisation intérieure seulement | Hauteur maximale d'installation : 2m | Ne peut être installé à plus de 2000 m d'altitude.
- Sécurité : Supervision permanente de la connexion radio entre les éléments du système | Détection de brouillage radio sur les détecteurs et les sirènes (envoi d'une alerte à l'utilisateur) | Cryptage des communications radio | Autoprotection
- Détection des coupures de courant et autonomie sur batterie rechargeable (12h) puis piles (14 jours). Autonomie calculée sur batterie et piles neuves.
- Alimentation : **Bloc secteur** : N'utiliser que le bloc secteur fourni avec le produit (Fabricant : HUONIU / Modèle : HN-HA050300E5 / Input : 100-240 V AC, 50-60 Hz, 0,3 A max / Output : 5 V --- 3 A) | **Piles** : 4x 1,5 V alcalines D / LR20. Pour un fonctionnement optimal, il est recommandé de remplacer les piles tous les 4 ans et après chaque coupure de courant supérieure à 12h. | **Batterie Lithium** : 1,9 Ah. La batterie ne peut être remplacée que par une batterie Somfy compatible ref 1875265 (Arts Energy - ref 8091104) et en suivant scrupuleusement les instructions mentionnées dans la boîte du produit de remplacement.

- Taille : 202 x 123 x 66 mm | Poids : 983 g | Température de fonctionnement : 10-40°C
- Badge** : Portée radio avec le Link Advanced : 50 m en champ libre | Proprietary protocol (2,4 GHz, e.r.p.<100 mW) | Autonomie en utilisation normale : 1 an sur pile (1x 3 V Lithium CR2032) | Taille : 34 x 10 mm | Poids : 12 g | Température de fonctionnement : 0-45°C

- IntelliTAG®** : Portée radio avec le Link Advanced : 200 m en champ libre | Radio Somfy Protect (868 MHz-870 MHz, e.r.p.<25 mW) | Utilisation intérieure et extérieure (IP54) sur tout type d'ouvrant | Autonomie en utilisation normale : 1 an sur pile (1x 1,5 V alcaline AAA / LR03) | Autoprotection | Taille : 60 x 28 x 13,5 mm | Poids : 28 g | Température de fonctionnement : 0-45°C

- Détecteur de mouvement intérieur** : Portée radio avec le Link Advanced : 200 m en champ libre | Radio Somfy Protect (868 MHz-870 MHz, e.r.p.<25 mW) | Autonomie en utilisation normale : 2 ans sur pile (1x 1,5 V Lithium CR123A) | Autoprotection | Taille : 47 x 47 mm | Poids : 55 g | Température de fonctionnement : 0-45°C

- Sirène intérieure** : Portée radio avec le Link Advanced : 200 m en champ libre | Radio Somfy Protect (868 MHz-870 MHz, e.r.p.<25 mW) | Autonomie en utilisation normale : 2 ans sur piles (4 x 1,5 V alcalines D / LR20) | Autoprotection | Taille : 175 x 45 mm | Poids : 985 g | Température de fonctionnement : 0-45°C

- Sirène extérieure** : Portée radio avec le Link Advanced : 200 m en champ libre | Radio Somfy Protect (868 MHz-870 MHz, e.r.p.<25 mW) | Utilisation extérieure (IP43) | Autonomie en utilisation normale : 2 ans sur piles (4 x 1,5 V alcalines D / LR20) | Autoprotection | Taille : 220 x 55 mm | Poids : 1200 g | Température de fonctionnement : -10° / 45°C

- Clavier intérieur** : Portée radio avec le Link Advanced : 200 m en champ libre | Radio Somfy Protect (868 MHz-870 MHz, e.r.p.<25 mW) | Autonomie en utilisation normale : 2 ans sur piles (2 x 1,5 V alcalines AA / LR6) | Autoprotection | Taille : 113 x 28 mm | Poids : 178g | Température de fonctionnement : 10-40°C

### Recyclage et mise au rebut

⚠️ Veillez à séparer les piles et les batteries des autres types de déchets et à les recycler via votre système local de collecte.

♻️ Ne pas jeter le produit hors d'usage avec les déchets ménagers. Il est de votre responsabilité d'éliminer tous vos déchets électriques et électroniques en les faisant reprendre par leur distributeur ou en utilisant les moyens de collecte sélective mis à disposition par la commune.

### Signification des logos présents sur le produit

🏠 Ce produit ne doit être installé que dans un local abrité et sec.

🔌 Ce produit intègre une double isolation électrique et ne nécessite donc pas de raccordement au conducteur de terre.

🔌 Courant continu

⚡ Courant alternatif

⚠️ En cas de perte du capot, nous contacter pour qu'il soit remplacé par un capot compatible. Risque d'explosion si la batterie ou les piles sont remplacées par un type incorrect.



## DE Bedienungsanleitung

Wir freuen uns, dass Sie sich für eine connected Alarmanlage von Somfy entschieden haben. Sie finden alle erforderlichen Informationen für die Installation und Verwendung Ihrer Anlage in der vorliegenden Anleitung und in der Mobile App „Somfy Protect“. Bevor Sie mit der Installation beginnen, lesen Sie bitte die beiliegenden Sicherheitsanweisungen aufmerksam durch.

Wenn Sie zusätzliche Fragen zu diesem Produkt haben, können Sie die Rückbrik Hilfe-Center aufrufen oder setzen sich direkt dem Somfy-Support in Verbindung, der Ihnen gerne weiterhilft.

Weitere Informationen siehe [www.somfyprotect.com/support](http://www.somfyprotect.com/support)

### Home Alarm Advanced Einstellung



Laden Sie die App „Somfy Protect“ herunter, erstellen Sie ein Konto und befolgen Sie Schritt für Schritt die Installationsanweisungen.



Weitere Informationen zu den kompatiblen Versionen finden Sie unter [www.somfyprotect.com/apps](http://www.somfyprotect.com/apps).

Um sich Ihren Bedürfnissen und allen Konfigurationen Ihres Zuhauses anzupassen, können bestimmte Elemente Ihrer Alarmanlage auf ein Möbel abgestellt bzw. an die Wand geklebt oder an der Wand befestigt werden. Lassen Sie sich führen und wählen Sie eine Option aus!

	Auf ein Möbel abgestellt	Geklebt <sup>(1)</sup>	An der Wand befestigt <sup>(2)</sup>
Link Advanced	•		•
Bedienteil	•	•	•
Innensirene	•		•
Außensirene			•
Bewegungsmelder	•	•	
IntelliTAG®		•	

<sup>(1)</sup> Doppelseitiges Klebeband 3M™ im Lieferumfang enthalten.

<sup>(2)</sup> Schrauben und Dübel für die Installation der Außensirene im Lieferumfang enthalten.

<sup>(3)</sup> Funkstörquellen: Schaltschrank, Stromkabelstränge, metallische Masse, TV, HiFi usw.

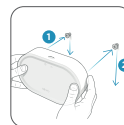
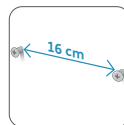
### Befestigen Sie die Elemente an die Wand

Bei einer Wandinstallation empfehlen wir Ihnen, folgende Anweisungen zu befolgen.



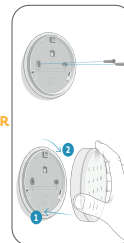
1. Befestigen Sie die Elemente erst, wenn Ihr den Link Advanced mit dem Wi-Fi verbunden ist und über Funk mit allen Zubehörteilen kommuniziert.
2. Bei Produkten, die nicht mit Schrauben geliefert werden, empfehlen wir Ø 3,5 mm Senk- oder Flachkopfschrauben. Verwenden Sie jedoch immer Schrauben und Dübel, die für die Materialien Ihrer Wand geeignet sind, damit das Produkt nicht herabfallen kann.

#### Befestigung von Link Advanced



Befestigen Sie den Link zwischen 60 cm und 2 m über dem Boden und mehr als 1 m von allen Funkstörquellen entfernt<sup>(3)</sup>.

#### Wandbefestigung des Bedienteils für den Innenbereich



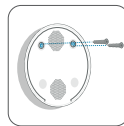
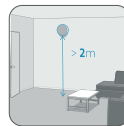
Kleben oder schrauben Sie das Bedienteil auf eine saubere und ebene Fläche maximal 2 m über dem Boden. Sollten Sie das Bedienteil an die Wand kleben, muss die Oberfläche der Wand geeignet sein.

#### Befestigung der Außensirene



Befestigen Sie die Sirene in den freiliegenden Bereichen und außer Reichweite (mindestens 2,50 m über dem Boden empfohlen).

#### Befestigung der Innensirene



Befestigen Sie die Sirene am Türeingang und in der Nähe der geschützten Fenster oder Türen mindestens 2 m über dem Boden.

## Entdecken Sie die Produktreihe

Sie können Ihre Anlage jederzeit erweitern, indem Sie Ihrem Link Advanced<sup>(1)</sup> Produkte zuordnen.

### Systemverwaltung



#### Link Advanced

Das Gehirn des Systems: Link Advanced garantiert den Schutz Ihres Zuhauses. Er kommuniziert mit den anderen Zubehöriteilen über Funk und verbindet sie mit dem Internet (mit Ausnahme der Kameras).

### Bedienung der Sicherheitsfunktionen



#### Fernbedienung (Key Fob) Bedienteil für den Innenbereich

Für die Alarmaktivierung und -deaktivierung.

### Einbruchschutz



**IntelliTAG\*** – Erschütterungs- und Öffnungsmelder für Türen und Fenster. Erkennt Einbruchversuche und löst den Alarm noch vor dem Einbruch aus.

#### Innen-Bewegungsmelder

### Abschreckung von Einbrechern



#### Innensirene

Funktechnologie - 110 dB

#### Außensirene

Funktechnologie - 112 dB mit Blitzlicht

### Fernüberwachung



#### Indoor Camera

Innenkamera mit motorisierter Blende zur Wahrung Ihrer Privatsphäre

#### Outdoor Camera

Außenkamera mit integrierter Sirene 110 dB

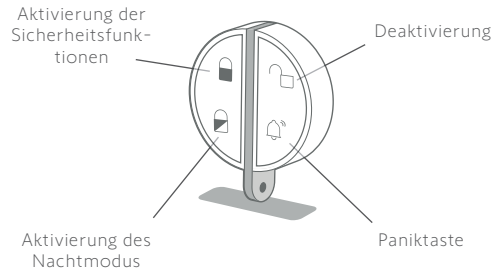
### Verhütung von Schäden



#### Rauchwarnmelder

Sirene 85 dB

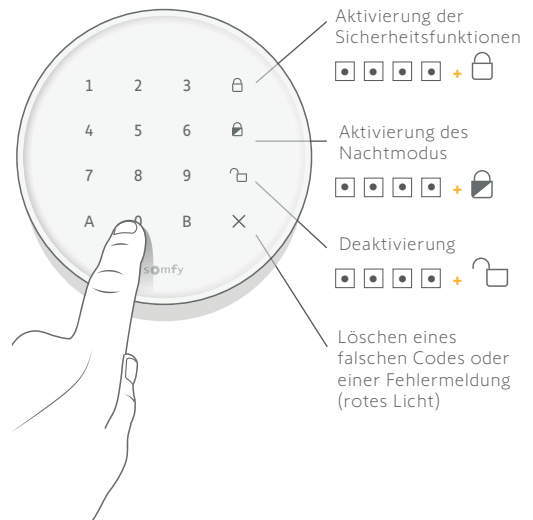
## Zoom auf die Fernbedienung und das Bedienteil für den Innenbereich



**Im Nachtmodus** können Sie Ihr Zuhause schützen, selbst wenn Sie anwesend sind (Aktivierung nur von bestimmten Meldern). *Im Menü „Einstellungen“ der App einstellbar*

**Die Paniktaste** dient zur Alarmmeldung bei Gefahr:

- 1 Mal drücken: Sendet einen Alarm an die Smartphones aller Eigentümer des Standorts.
- 2 Mal drücken: Löst die Sirenen aus.

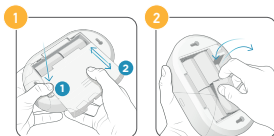


<sup>(1)</sup>Kapazität bis zu maximal 50 Sensoren (IntelliTAG™ oder Bewegungsmelder), 50 Fernbedienungen (Key Fobs), 2 Bedienteilen, 2 Innensirenen, 2 Außensirenen, 10 Rauchwarnmeldern und 10 Kameras. Wie viele Kameras von Ihrer Anlage unterstützt werden, ist abhängig von der Übertragungsgeschwindigkeit (Upload) Ihres Internet-Routers.

## Batterien auswechseln

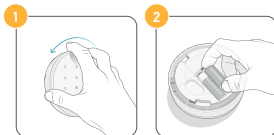
Vergessen Sie vor dem Auswechseln der Batterien nicht, die Alarmanlage zu deaktivieren und halten Sie sich an die nachstehenden Anweisungen.

### Link Advanced



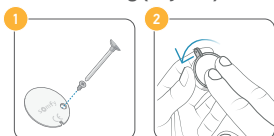
Entfernen Sie die Abdeckung hinten und wechseln Sie die Batterien aus (4x 1,5 V Alkalibatterien vom Typ D).

### Bedienteil für den Innenbereich



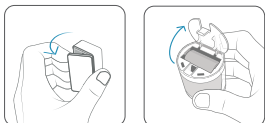
Öffnen Sie das Bedienteil und wechseln Sie die Batterien aus (2x 1,5 V Alkalibatterien vom Typ AA).

### Fernbedienung (Key Fob)



Entfernen Sie die Schraube, anschließend die Abdeckung der Fernbedienung und wechseln Sie die Batterie aus (1x 3 V Lithium Panasonic oder Energizer CR2032).

### IntelliTAG® - Innen-Bewegungsmelder



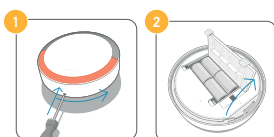
Öffnen Sie die Abdeckung und wechseln Sie die Batterie aus (IntelliTAG®: 1x 1,5 V Alkalibatterie AAA / Bewegungsmelder: 1x 1,5 V Lithium-Batterie CR123A).

### Innensirene



Öffnen Sie die Abdeckung der Sirene in Pfeilrichtung, entfernen Sie die Schutzhülle der Batterien und wechseln Sie die Batterien aus (4x 1,5 V Alkalibatterien vom Typ D).

### Außensirene



Deaktivieren Sie die Einstellung „Selbstschutz“<sup>(1)</sup>. Entfernen Sie die an der Wand befestigte Sirene mithilfe eines Schraubendrehers (gedrückt halten und Sirene in Pfeilrichtung drehen). Öffnen Sie die Batterieabdeckung und wechseln Sie die Batterien aus (4x 1,5 V Alkalibatterien vom Typ D).

<sup>(1)</sup>Im Menü „Meine Ausrüstung“ der App

## Technische Daten

### Link Advanced:

- Verbindung: Wi-Fi 802.11 b/g/n Open/WPA/WPA2-Personal/WPA-WPA2 mixed mode (2,4 GHz, e.r.p.<100 mW) | Verwaltung von 2G und 4G | Proprietary protocol (2,4 GHz, e.r.p.<100 mW) | Radio Somfy Protect (868 MHz-870 MHz, e.r.p.<25 mW) | Radio Somfy io-homecontrol™ (868 MHz-870 MHz, e.r.p.<25 mW) – Kapazität bis zu 25 Produkte. | Radio Somfy RTS (433 MHz, e.r.p.<10 mW) – Kapazität bis zu 25 Produkte. | GSM (interne e-SIM-Karte kann nicht geändert werden): GSM (868 MHz-915 MHz, e.r.p.<2000 mW) / DCS (1710 MHz - 1785 MHz, e.r.p.<1000 mW) / LTE BAND III (1710 MHz-1785 MHz, e.r.p.<200 mW) / LTE BAND XX (832 MHz- 862 MHz, e.r.p.<200 mW).
- Gebrauch nur im Haus möglich | Maximale Installationshöhe: 2m | Kann nicht in Höhenlagen von mehr als 2000 m installiert werden.
- Sicherheit: Konstante Überwachung der Funkverbindung zwischen den Systemelementen | Erkennung von Störsendern bei Melder und Sirenen (sendet eine Benachrichtigung an das Smartphone des Besitzers) | Verschlüsselung der Funkverbindung | Selbstschutz
- Erkennung von Stromausfällen und Autonomie des aufladbaren Akkus (12h), anschließend Batterien (14 Tage). Berechnete Autonomie für Akku und neue Batterien.
- Spannungsversorgung: **Netzteil:** Nur das im Lieferumfang des Produkts enthaltene Netzteil verwenden (Hersteller: HUONIU / Modell: HNH1A05300E5 / Input: 100-240 V AC, 50-60 Hz, 0,3 A max / Output: 5 V, --- 3 A) | **Batterien:** 4x 1,5 V Alkalibatterien vom Typ D / LR20. Für den optimalen Betrieb empfehlen wir, die Batterien alle 4 Jahre zu wechseln sowie nach jedem Stromausfall von länger als 12 Stunden. | **Lithium-Batterie:** 1,9 Ah. Der Akku darf nur durch einen Somfy-kompatiblen Akku ersetzt werden, ref 1875265 (Arts Energy - ref 809104). Dabei sind sorgfältig die Anweisungen im Paket des Ersatzprodukts zu befolgen.
- Größe: 202 x 123 x 66 mm | Gewicht: 983 g | Betriebstemperatur: 10-40° C

### Fernbedienung (Key Fob):

- Funkreichweite mit dem Link Advanced: Bis zu 50 m im Freien | Proprietary protocol (2,4 GHz, e.r.p.<100 mW) | Autonomie bei normaler Nutzung: 1 Jahr mit Batterie (1x 3 V Lithium-Batterie CR2032) | Größe: 34 x 10 mm | Gewicht: 12 g | Betriebstemperatur: 0-45° C
- **IntelliTAG®:** Funkreichweite mit dem Link Advanced: Bis zu 200 m im Freien | Radio Somfy Protect (868 MHz-870 MHz, e.r.p.<25 mW) | Gebrauch im Haus oder im Freien möglich (IP54) für alle Türen und Fenster | Autonomie bei normaler Nutzung: 1 Jahr mit Batterie (1x 1,5 V Alkalibatterie vom Typ AAA / LR03) | Selbstschutz | Größe: 60 x 28 x 13,5 mm | Gewicht: 28 g | Betriebstemperatur: 0-45° C

- **Innen-Bewegungsmelder:** Funkreichweite mit dem Link Advanced: Bis zu 200 m im Freien | Radio Somfy Protect (868 MHz-870 MHz, e.r.p.<25 mW) | Autonomie bei normaler Nutzung: 2 Jahre mit Batterie (1x 1,5 V Lithium-Batterie CR2032) | Selbstschutz | Größe: 47 x 47 mm | Gewicht: 55 g | Betriebstemperatur: 0-45° C

- **Innensirene:** Funkreichweite mit dem Link Advanced: Bis zu 200 m im Freien | Radio Somfy Protect (868 MHz-870 MHz, e.r.p.<25 mW) | Autonomie bei normaler Nutzung: 2 Jahre mit Batterie (4 x 1,5 V Alkalibatterie vom Typ D / LR20) | Selbstschutz | Größe: 175 x 45 mm | Gewicht: 985 g | Betriebstemperatur: 0-45° C

- **Außensirene:** Funkreichweite mit dem Link Advanced: Bis zu 200 m im Freien | Radio Somfy Protect (868 MHz-870 MHz, e.r.p.<25 mW) | Gebrauch im Freien möglich (IP43) | Autonomie bei normaler Nutzung: 2 Jahre mit Batterie (4 x 1,5 V Alkalibatterie vom Typ D / LR20) | Selbstschutz | Größe: 220 x 55 mm | Gewicht: 1200 g | Betriebstemperatur: -10° / 45° C

- **Bedienteil für den Innenbereich:** Funkreichweite mit dem Link Advanced: Bis zu 200 m im Freien | Radio Somfy Protect (868 MHz-870 MHz, e.r.p.<25 mW) | Autonomie bei normaler Nutzung: 2 Jahre mit Batterie (2 x 1,5 V Alkalibatterie vom Typ AA / LR6) | Selbstschutz | Größe: 113 x 28 mm | Gewicht: 178 g | Betriebstemperatur: 10-40° C

### Recycling und Entsorgung

- ♻️ Achten Sie darauf, dass Sie Batterien und Akkus getrennt von anderem Müll sammeln und sie über Ihr örtliches Sammelsystem der Wiederverwertung zuführen.
- ♻️ Entsorgen Sie das Produkt nicht mit dem Hausmüll. Lassen Sie das Produkt vom Lieferanten zurücknehmen oder nutzen Sie die von der Kommune bereitgestellten Möglichkeiten der Mülltrennung.

### Bedeutung der Symbole auf dem Produkt

- 🏠 Das mit dem Produkt ausgelieferte Netzteil muss an einem geschützten und trockenen Ort installiert werden.
- 🔌 Das mit dem Produkt ausgelieferte Netzteil verfügt über eine doppelte Isolierung und muss deshalb nicht geerdet werden.
- ⚡ Gleichstrom
- ~ Wechselstrom
- ⚠️ ⚡ Sollte die Abdeckung verloren gehen, sich mit 80 V in Verbindung setzen, um sich mit einer kompatiblen Abdeckung zu ersetzen. Wenn der Akku durch ein Akku des falschen Typs ausgetauscht wird, besteht Explosionsgefahr.

## NL Installatiegids

Hartelijk dank voor uw aankoop van een verbonden alarmsysteem van Somfy. Alle nuttige informatie over de installatie en het gebruik van het systeem vindt u in deze handleiding en in de mobiele app Somfy Protect. Lees de bijgevoegde veiligheidsrichtlijnen zorgvuldig door voordat u met de installatie begint.

Voor aanvullende informatie over dit product kunt u onze FAQ raadplegen of contact opnemen met een van onze adviseurs.

Meer info op [www.somfyprotect.com/support](http://www.somfyprotect.com/support)

### Installeer Home Alarm Advanced



Download de Somfy Protect-app, maak een account aan en volg de weergegeven installatie-instructies stap voor stap.



Ga naar [www.somfyprotect.com/apps](http://www.somfyprotect.com/apps) voor meer informatie over de compatibele versies.

Om aan alle behoeften en huisconfiguraties te voldoen kunnen de elementen van uw alarmsysteem op een meubel worden geplaatst of op een muur worden gekleefd of bevestigd. Kies en laat u adviseren!

	Op een meubel geplaatst	Gekleefd <sup>(1)</sup>	Op een muur bevestigd <sup>(2)</sup>
Link Advanced	•		•
Bedieningspaneel	•	•	•
Binnensirene	•		•
Buitensirene			•
Bewegingsdetector	•	•	
IntelliTAG®		•	

<sup>(1)</sup> 3M™-stickers meegeleverd.

<sup>(2)</sup> Schroeven en pluggen voor installatie van buitensirene meegeleverd.

<sup>(3)</sup> Bronnen van radiostraling: elektriciteitskast, elektrische bedrading, metalen massa, tv, stereo-installatie...

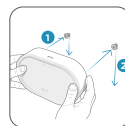
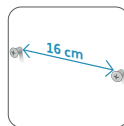
### Bevestig de elementen op de muur

In geval van montage op een muur raden wij u aan de onderstaande instructies te volgen.



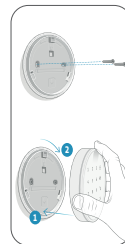
1. Voordat u elementen bevestigt, moet u controleren of uw Link Advanced met Wi-Fi is verbonden en de draadloze communicatie met alle accessoires goed werkt. 2. Voor producten zonder bijgeleverde schroeven raden wij aan verzonken schroeven of schroeven met platte kop van Ø3,5 te gebruiken. Gebruik in elk geval schroeven en pluggen die geschikt zijn voor het materiaal van de muur om het risico dat elementen van de muur vallen te vermijden.

#### Bevestiging van de Link Advanced



Bevestig het tussen 60 cm en 2 m vande grond en meer dan 1 m verwijderd van alle bronnen die de draadloze communicatie kunnen verstoren<sup>(3)</sup>.

#### Bevestiging van het bedieningspaneel binnen



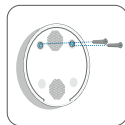
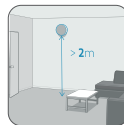
Kleef of schroef het paneel vast op een schoon en vlak oppervlak op een hoogte van maximaal 2 m. Als u het paneel vastkleeft, moet uw muur geverfd zijn.

#### Bevestiging van de buitensirene



Bevestig deze op een open plaats en buiten handbereik (minimaal 2,50 m van de grond wordt aanbevolen).

#### Bevestiging van de binnensirene



Bevestig deze dicht bij de voordeur en de beveiligde ramen en deuren op minimaal 2 m van de grond.

## Ontdek ons assortiment

U kunt uw installatie op elk moment uitbreiden door accessoires toe te voegen aan uw Link Advanced<sup>(1)</sup>.

### Systeembeheer



#### Link Advanced

Het brein van het systeem: het garandeert de beveiliging van uw huis, communiceert draadloos met alle accessoires en verbindt ze met internet (behalve de camera's).

### Bediening van de beveiliging



#### Badge Bedieningspaneel binnen

Hiermee kunt u het alarm activeren en deactiveren.

### Inbraakdetectie



**IntelliTAG\*** – Trillings- en openingsmelder voor ramen en deuren. Detecteert inbraakpogingen en slaat alarm vóór de inbraak.

#### Bewegingsdetector binnen

### Afschrikking van inbrekers



#### Binnensirene

Draadloos 110 dB

#### Buitensirene

Draadloos 112 dB met flitslicht

### Bewaking op afstand



#### Indoor Camera

Binnencamera met shutter voor privacybescherming

#### Outdoor Camera

Buitencamera met ingebouwde 110 dB sirene

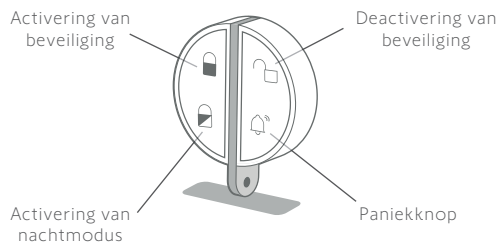
### Schadepreventie



#### Rookmelder

Sirene 85 dB

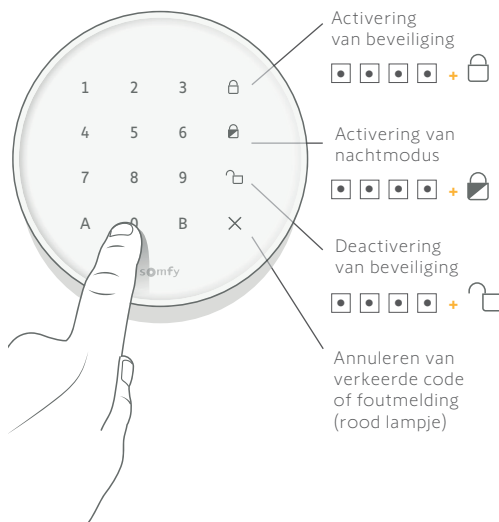
## Badge en bedieningspaneel binnen nader bekeken



**De nachtmodus** maakt het mogelijk om uw huis te beveiligen zelfs terwijl u aanwezig bent (slechts bepaalde melders worden geactiveerd). *Instelbaar in het menu "Instellingen" van de app*

**De paniekknop** dient om een alarm te versturen bij gevaar:

- 1 keer drukken: u verstuurt een alarm naar de smartphones van alle eigenaars van de locatie.
- 2 keer drukken: u schakelt de sirenes in.

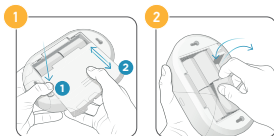


<sup>(1)</sup> U kunt maximaal 50 melders (IntelliTAG® of bewegingsdetectors), 50 badges, 2 bedieningspanelen, 2 binnensirenes, 2 buitensirenes, 10 rookmelders en 10 videoapparaten koppelen. Het aantal camera's dat uw systeem ondersteunt is afhankelijk van de uploadnelheid van uw internetbox.

## Batterijen vervangen

Schakel het systeem uit en lees de instructies hieronder voordat u batterijen vervangt.

### Link Advanced



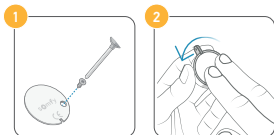
Verwijder het deksel aan de achterkant en vervang de batterijen (4 alkalinebatterijen van 1,5 V type D).

### Bedieningspaneel binnen



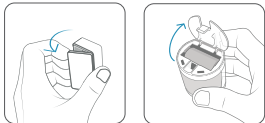
Open het paneel en vervang de batterijen (2 AA-alkalinebatterijen van 1,5 V).

### Afstandsbedieningsbadge



Verwijder de schroeven en vervolgens de behuizing van de badge en vervang de batterij (1 lithiumbatterij van 3 V Panasonic of Energizer CR2032).

### IntelliTAG® - Bewegingsdetector binnen



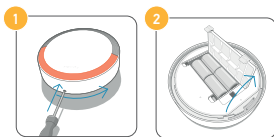
Open het deksel en vervang de batterij (IntelliTAG®: 1 AAA-alkalibatterij van 1,5 V / Bewegingsdetector: 1 lithiumbatterij van 1,5 V CR123A).

### Binnensirene



Open de behuizing van de sirene in de richting van de pijl, verwijder de batterijbescherming en vervang de batterijen (4 alkalinebatterijen van 1,5 V type D).

### Buitensirene



Deactiveer de automatische beveiliging<sup>(1)</sup> en verwijder de sirene met behulp van een schroevendraaier (houd de sirene ingedrukt en draai deze in de richting van de pijl). Open het batterijdeksel en vervang de batterijen (4 alkalinebatterijen van 1,5 V type D).

<sup>(1)</sup>Ga in het "Mijn apparaten" menu van de app.

## Technische gegevens

### Link Advanced:

- Connectiviteit: Wi-Fi 802.11 b/g/n Open/WPA/WPA2 - Personal/WPA-WPA2 mixed mode (2,4 GHz, e.r.p.<100 mW) | 2G- en 4G-beheer | Proprietary protocol (2,4 GHz, e.r.p.<100 mW) | Radio Somfy Protect (868 MHz-870 MHz, e.r.p.<25 mW) | Radio Somfy io-homecontrol™ (868 MHz-870 MHz, e.r.p.<25 mW) - 25 toepassingen max. | Radio Somfy RTS (433 MHz, e.r.p.<10 mW) - 25 toepassingen max. | GSM (interne, niet wijzigbare e-simkaart): GSM (880 MHz-915 MHz, e.r.p.<2000 mW) / DCS (1710 MHz-1785 MHz, e.r.p.<1000 mW) / LTE BAND III (1710 MHz-1785 MHz, e.r.p.<200 mW) / LTE BAND XX (832 MHz-862 MHz, e.r.p.<200 mW).
- Uitsluitend binnengebruik | Maximale installatiehoogte: 2 m | Kan niet op meer dan 2000 m hoogte worden geïnstalleerd.
- Beveiliging: Permanent toezicht op de draadloze verbinding tussen de elementen van het systeem | Detectie van radiostoringen op melders en sirenes (gebruiker ontvangt een waarschuwing) | Versleuteling van draadloze communicatie | Automatische beveiliging
- Detectie van stroomonderbrekingen en autonome werking op oplaadbare batterij (12u) en vervolgens gewone batterijen (14 dagen). Berekende autonomie met oplaadbare batterij en nieuwe batterijen.
- Voeding: **Netadapter:** Gebruik uitsluitend de netadapter die bij het product wordt geleverd (fabrikant: HUNJILU / Model: HNH-A050300E5 / Input: 100-240 V AC, 50- 60 Hz, 0,3 A max / Output: 5 V  $\pm$  3 A) | **Batterijen:** 4 alkalinebatterijen van 1,5 V type D / LR20. Voor een optimale werking wordt aanbevolen om de batterijen om de 4 jaar en na elke stroomonderbreking van meer dan 12 uur te vervangen. | **Lithiumbatterij:** 1,9 AH. De batterij mag alleen worden vervangen door een compatibele Somyf-batterij ref 1875265 (Arts Energy - ref 809104) en met strikte inachtneming van de instructies in de doos van het vervangproduct.
- Afmetingen: 202 x 123 x 66 mm | Gewicht: 983g | Bedrijfstemperatuur: 10-40°C

**Badge:** Zendbereik met Link Advanced: 50 m in open ruimte | Proprietary protocol (2,4 GHz, e.r.p.<100 mW) | Autonomie bij normaal gebruik: 1 jaar met batterij (1 lithiumbatterij van 3V CR2032) | Afmetingen: 34 x 10 mm | Gewicht: 12g | Bedrijfstemperatuur: 0-45°C

**IntelliTAG®:** Zendbereik met Link Advanced: 200 m in open ruimte | Radio Somfy Protect (868 MHz-870 MHz, e.r.p.<25 mW) | Binnen en buiten te gebruiken (IP54) op alle soorten ramen en deuren | Autonomie bij normaal gebruik: 1 jaar met batterij (1 AAA/LR03-alkalinebatterij van 1,5 V) | Automatische beveiliging | Afmetingen: 60 x 28 x 13,5 mm | Gewicht: 28g | Bedrijfstemperatuur: 0-45°C

**Bewegingsdetector binnen:** Zendbereik met Link Advanced: 200 m in open ruimte | Radio Somfy Protect (868 MHz-870 MHz, e.r.p.<25 mW) | Autonomie bij normaal gebruik: 2 jaar met batterij (1 lithiumbatterij van 1,5 V CR123A) | Automatische beveiliging | Afmetingen: 47 x 47 mm | Gewicht: 55g | Bedrijfstemperatuur: 0-45°C

**Binnensirene:** Zendbereik met Link Advanced: 200 m in open ruimte | Radio Somfy Protect (868 MHz-870 MHz, e.r.p.<25 mW) | Buitengebruik (IP43) | Autonomie bij normaal gebruik: 2 jaar met batterijen (4 alkalinebatterijen van 1,5 V type D/LR20) | Automatische beveiliging | Afmetingen: 220 x 55 mm | Gewicht: 1200g | Bedrijfstemperatuur: -10° / 45°C

**Bedieningspaneel binnen:** Zendbereik met Link Advanced: 200 m in open ruimte | Radio Somfy Protect (868 MHz-870 MHz, e.r.p.<25 mW) | Autonomie bij normaal gebruik: 2 jaar met batterijen (2 AA/LR6-alkalinebatterijen van 1,5 V) | Automatische beveiliging | Afmetingen: 113 x 28 mm | Gewicht: 178g | Bedrijfstemperatuur: 10-40°C

### Recycling en afvalverwerking

- Let erop batterijen en ander afval te scheiden en via uw lokale inzamelsysteem te recyclen.
- Gooi het afgedankte product niet weg met het huisvuil. Het is uw verantwoordelijkheid om al uw elektrisch en elektronisch afval af te voeren door het te laten terugnemen door de leverancier of door het in te leveren bij een inzamelpunt van de gemeente.

### Betekenis van de symbolen op het product

- Dit product mag alleen worden geïnstalleerd op een beschutte en droge plaats.
- Dit product is voorzien van dubbele elektrische isolatie en hoeft dus niet te worden aangesloten op de aardingsgeleider.
- Gelijktijdig
- Wisselstroom
- Neem in geval van verlies van de behuizing contact met ons op om deze te vervangen door een compatibele behuizing. Het vervangen van de batterijen door een verkeerd type kan explosiegevaar veroorzaken.

## ES Guía del usuario

Le damos las gracias por adquirir una alarma conectada Somfy. Encontrará toda la información necesaria para su instalación y uso en esta guía y en la aplicación móvil «Somfy Protect». Antes de comenzar con la instalación, lea atentamente las instrucciones de seguridad adjuntas. Para obtener información adicional sobre este producto, consulte nuestras preguntas frecuentes o póngase en contacto con uno de nuestros asesores.

Más información en [www.somfyprotect.com/support](http://www.somfyprotect.com/support)

### Instalación de Home Alarm Advanced



Descargue la aplicación «Somfy Protect», cree una cuenta y siga paso a paso las instrucciones de instalación que se proporcionan.



Si desea más información sobre las versiones compatibles, visite [www.somfyprotect.com/apps](http://www.somfyprotect.com/apps).

Para satisfacer sus necesidades y responder a todo tipo de configuraciones de vivienda, algunos elementos de la alarma pueden colocarse sobre un mueble o pegados o fijados a la pared. Elija la opción que desee y déjese guiar.

	Colocado sobre un mueble	Pegado <sup>(1)</sup>	Fijado a la pared <sup>(2)</sup>
Link Advanced	•		•
Teclado interior	•	•	•
Sirena interior	•		•
Sirena exterior			•
Detector de movimiento	•	•	
IntelliTAG®		•	

<sup>(1)</sup> Autoadhesivos 3M™ suministrados.

<sup>(2)</sup> Tornillos y tacos suministrados para la instalación de la sirena exterior.

<sup>(3)</sup> Fuentes de interferencias de radio: cuadro eléctrico, haz de cables eléctricos, masa metálica, televisores, equipos de alta fidelidad, etc.

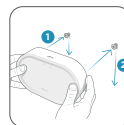
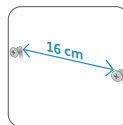
### Fijación de los elementos a la pared

En caso de instalación en la pared, le recomendamos seguir las instrucciones que se indican a continuación.



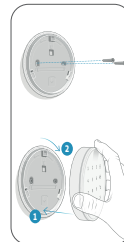
1. No fije ningún elemento hasta haberse asegurado de que el Link Advanced está correctamente conectado a la Wi-Fi y puede comunicar eficazmente por radio con todos los accesorios.
2. En el caso de los productos para los cuales que no se suministran tornillos, recomendamos utilizar tornillos del Ø3,5 de cabeza fresada o plana. Procure utilizar siempre tornillos y tacos adecuados a los materiales de la pared para evitar el riesgo de desprendimiento o caída.

#### Fijación del Link Advanced



Fijelo entre 60 cm y 2 m del suelo y a 1 m de distancia de cualquier fuente de interferencias de radio<sup>(3)</sup>.

#### Fijación del teclado interior



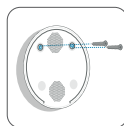
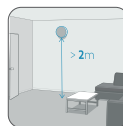
Fijelo o atorníllelo a una superficie limpia y lisa, a una altura máxima de 2 m. En caso de pegarlo, la pared debe estar pintada.

#### Fijación de la sirena exterior



Fijela en una zona despejada y fuera de alcance (se recomienda fijarla a una altura mínima de 2,50 m del suelo).

#### Fijación de la sirena interior



Fijela cerca de la puerta de entrada y de las hojas de las ventanas protegidas, a una altura mínima de 2 m del suelo.

## Presentación de la gama

Puede ampliar o mejorar su instalación en cualquier momento incorporando otros accesorios a su Link Advanced<sup>(1)</sup>.

### Gestión del sistema



#### Link Advanced

El cerebro del sistema: es el que garantiza la protección de su hogar; se comunica por radio con todos los accesorios y les proporciona conexión a Internet (a excepción de las cámaras).

### Control de la protección



#### Badge Teclado interior

Permiten activar y desactivar la alarma.

### Detección de allanamientos



**IntelliTAG\***: detector de vibraciones y de la apertura de puertas y ventanas. Detecta los intentos de intrusión y emite una alerta antes del allanamiento.

#### Detector de movimiento interior

### Disuasión de los intrusos



#### Sirena interior

Inalámbrica, 110 dB

#### Sirena exterior

Inalámbrica, 112 dB con flash luminoso

### Vigilancia a distancia



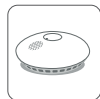
#### Indoor Camera

Cámara interior con obturador de privacidad

#### Outdoor Camera

Cámara exterior con sirena integrada de 110 dB

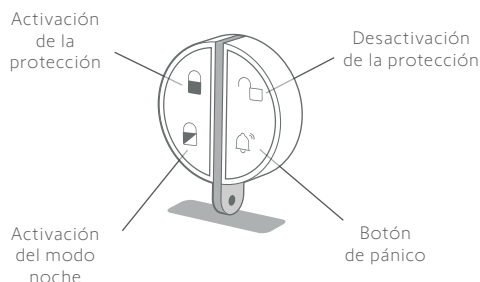
### Prevención de siniestros



#### Detector de humo

Sirena de 85 dB

## Vista ampliada del badge y el teclado



**El modo noche** permite proteger su habitación incluso cuando usted está dentro (solo se activan algunos detectores).

Se puede configurar en el menú «Ajustes» de la aplicación

**El botón de pánico** sirve para dar la alerta en caso de peligro:

- 1 pulsación: se envía una alerta a los teléfonos inteligentes de todos los propietarios de la vivienda.
- 2 pulsaciones: se activan las sirenas.



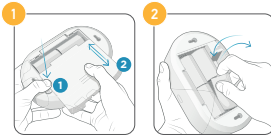
<sup>(1)</sup> Vinculación de un máximo de 50 detectores (IntelliTAG® o detectores de movimiento), 50 badges, 2 teclados, 2 sirenas interiores, 2 sirenas exteriores, 10 detectores de humo y 10 equipos de vídeo. El número de cámaras que admita el sistema podría variar en función de la velocidad de carga (upload) de la box de conexión a Internet utilizada.



## Cambio de las pilas

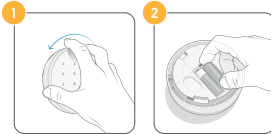
Antes de proceder a cambiar las pilas, recuerde desarmar el sistema y leer las instrucciones siguientes.

### Link Advanced



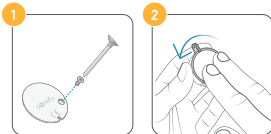
Abra el compartimento trasero y sustituya las pilas (4 pilas alcalinas D de 1,5 V).

### Teclado interior



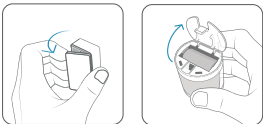
Abra el teclado y sustituya las pilas (2 pilas alcalinas AA de 1,5 V).

### Badge



Retire el tornillo para abrir la tapa de la tarjeta y sustituya la pila (1 pila de litio CR2032 de 3 V Panasonic o Energizer).

### IntelliTAG® - Detector de movimiento interior



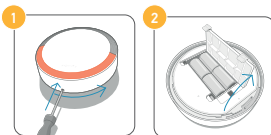
Abra la tapa y sustituya la pila (IntelliTAG®: 1 pila alcalina AAA de 1,5 V / Detector de movimiento: 1 pila de litio CR123A de 1,5 V).

### Sirena interior



Abra la tapa de la sirena en el sentido que indica la flecha, retire la cubierta de protección de las pilas y sustitúyalas (4 pilas alcalinas D de 1,5 V).

### Sirena exterior



Desactiva la autoprotección<sup>(1)</sup> y retire la sirena de la pared con ayuda de un destornillador (mantener presionado y girar en el sentido que indica la flecha). Abra la tapa de las pilas y sustitúyalas (4 pilas alcalinas D de 1,5 V).

## Información técnica

### Link Advanced:

- Conectividad: Wi-Fi 802.11 b/g/n Open/WPA/WPA2 - Personal/WPA - WPA2 mixed mode (2,4 GHz, e.r.p. < 100 mW) | Gestión de 2G y 4G | Protocolo registrado (2,4 GHz, e.r.p. < 100 mW) | Radio Somfy Protect (868 MHz-870 MHz, e.r.p. < 25 mW) | Radio Somfy io-homecontrol™ (868 MHz-870 MHz, e.r.p. < 25 mW) - 25 dispositivos de accionamiento máx. | Radio Somfy RTS (433 MHz, e.r.p. < 10 mW) - 25 dispositivos de accionamiento máx. | GSM (tarjeta e-SIM interna no modificable): GSM (880 MHz-915 MHz, e.r.p. < 2000 mW)/DCS (1710 MHz-1785 MHz, e.r.p. < 1000 mW)/LTE BAND III (1710 MHz-1785 MHz, e.r.p. < 200 mW)/LTE BAND XX (832 MHz-862 MHz, e.r.p. < 200 mW).

- Solo para uso interno | Altura máxima de instalación: 2 m | No instalar a más de 2000 m de altitud.
- Seguridad: Supervisión permanente de la conexión por radio de los elementos del sistema | Detección de las interferencias de radio en los detectores y sirenas (envío de una alerta al usuario) | Cifrado de las comunicaciones de radio | Autoprotección.

- Detección de interrupciones en el suministro eléctrico y autonomía con batería recargable (12 h) y en lo sucesivo con pilas (14 días). Estimación de la autonomía calculada con batería y pilas nuevas.

- Alimentación: **Fuente de alimentación:** Utilizar únicamente la fuente de alimentación que se incluye con el producto (fabricante: HUONIU/modelo: HNHAA050300E/entrada: 100-240 V AC, 50-60 Hz, 0,3 A máx./salida: 5 V --- 3 A) | **Pilas:** 4 pilas alcalinas D/LR20 de 1,5 V. Para un funcionamiento óptimo, se recomienda sustituir las pilas cada 4 años y después de cualquier interrupción del suministro eléctrico que dure más de 12 h. | **Batería de litio:** 1,9 Ah. La batería solo puede sustituirse por una batería Somfy compatible, ref 1875265 (Arts Energy, ref 809104) y siguiendo estrictamente las instrucciones que se indiquen en la caja del producto de sustitución.

- Dimensiones: 202 x 123 x 66 mm | Peso: 983 g | Temperatura de funcionamiento: de 10 a 40 °C.

- **Badge:** Alcance de la emisión de radio con Link Advanced: 50 m en campo abierto | Protocolo registrado (2,4 GHz, e.r.p. < 100 mW) | Autonomía en uso normal: 1 año con pila (1 pila de litio CR2032 de 3 V) | Dimensiones: 34 x 10 mm | Peso: 12 g | Temperatura de funcionamiento: de 0 a 45 °C.

- **IntelliTAG®:** Alcance de la emisión de radio con Link Advanced: 200 m en campo abierto | Radio Somfy Protect (868 MHz-870 MHz, e.r.p. < 25 mW) | Para uso en interior y exterior (IP54) y en todo tipo de batientes | Autonomía en uso normal: 1 año con pila (1 pila alcalina AAA/LR03 de 1,5 V) | Autoprotección | Dimensiones: 60 x 28 x 13,5 mm | Peso: 28 g | Temperatura de funcionamiento: de 0 a 45 °C.

- **Detector de movimiento interior:** Alcance de la emisión de radio con Link Advanced: 200 m en campo abierto | Radio Somfy Protect (868 MHz-870 MHz, e.r.p. < 25 mW) | Autonomía en uso normal: 2 años con pila (1 pila de litio CR123A de 1,5 V) | Autoprotección | Dimensiones: 47 x 47 mm | Peso: 55 g | Temperatura de funcionamiento: de 0 a 45 °C.

- **Sirena interior:** Alcance de la emisión de radio con Link Advanced: 200 m en campo abierto | Radio Somfy Protect (868 MHz-870 MHz, e.r.p. < 25 mW) | Autonomía en uso normal: 2 años con pilas (4 pilas alcalinas D/LR20 de 1,5 V) | Autoprotección | Dimensiones: 175 x 45 mm | Peso: 985 g | Temperatura de funcionamiento: de 0 a 45 °C.

- **Sirena exterior:** Alcance de la emisión de radio con Link Advanced: 200 m en campo abierto | Radio Somfy Protect (868 MHz-870 MHz, e.r.p. < 25 mW) | Uso exterior (IP43) | Autonomía en uso normal: 2 años con pilas (4 pilas alcalinas D/LR20 de 1,5 V) | Autoprotección | Dimensiones: 220 x 55 mm | Peso: 1200 g | Temperatura de funcionamiento: de -10 a +45 °C.

- **Teclado interior:** Alcance de la emisión de radio con Link Advanced: 200 m en campo abierto | Radio Somfy Protect (868 MHz-870 MHz, e.r.p. < 25 mW) | Autonomía en uso normal: 2 años con pilas (2 pilas alcalinas AA/LR6 de 1,5 V) | Autoprotección | Dimensiones: 113 x 28 mm | Peso: 178 g | Temperatura de funcionamiento: de 10 a 40 °C.

### Reciclaje y eliminación

- Separe las pilas y baterías de los otros tipos de desechos y recíclalos en su sistema local de recogida.
- No tire el producto usado con los residuos domésticos. Usted es responsable de desechar todos los residuos de equipos eléctricos y electrónicos haciéndolos llegar a su distribuidor o utilizando los medios de recogida selectiva de su municipio.

### Significado de los símbolos que figuran en el producto

- Este producto solo debe instalarse en un lugar seco y protegido.
- Este producto incorpora un doble aislamiento eléctrico y, por lo tanto, no requiere conexión al conductor de tierra.
- Corriente continua
- Corriente alterna
- En caso de pérdida de la tapa, póngase en contacto con nosotros para solicitar una tapa compatible. Riesgo de explosión en caso de sustituir la batería o las pilas por otras de un tipo incorrecto.

<sup>(1)</sup> Al menú "Mis equipos" de la aplicación

## IT Guida per l'utente

Grazie per aver acquistato un allarme connesso Somfy. In questo manuale troverete tutte le istruzioni di installazione e utilizzo, oltre che le informazioni relative all'applicazione "Somfy Protect". Prima di iniziare l'installazione, leggere attentamente le istruzioni di sicurezza allegate.

Per qualsiasi ulteriore informazione relativa al prodotto potete consultare le FAQ o contattare uno dei nostri consulenti.

Maggiori informazioni su [www.somfyprotect.com/support](http://www.somfyprotect.com/support)

## Installazione di Home Alarm Advanced



Scaricate l'applicazione "Somfy Protect", create l'account e seguite passo passo le istruzioni di installazione riportate.



Maggiori informazioni sulle versioni compatibili su [www.somfyprotect.com/apps](http://www.somfyprotect.com/apps)

Per rispondere alle vostre esigenze e adattarsi a tutte le configurazioni della vostra casa, alcuni elementi del sistema di allarme possono essere posati su un mobile o fissati a una parete. Scegliete e lasciatevi guidare!

	Posato su un mobile	Incollato <sup>(1)</sup>	Fissato a una parete <sup>(2)</sup>
Link Advanced	•		•
Tastierino interno	•	•	•
Sirena interna	•		•
Sirena esterna			•
Sensore di movimento	•	•	
IntelliTAG®		•	

<sup>(1)</sup> Adesivi 3M™ forniti.

<sup>(2)</sup> Viti e tasselli forniti per l'installazione della sirena esterna.

<sup>(3)</sup> Fonti di interferenze radio: quadro elettrico, fascio di cavi, massa metallica, TV, Hi-Fi, ecc.

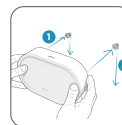
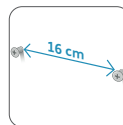
## Fissare gli elementi alla parete

In caso di installazione a una parete, raccomandiamo di seguire le istruzioni qui riportate.



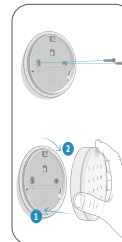
1. Prima di fissare un qualsiasi elemento, verificare che il Link Advanced sia collegato al Wi-Fi e comunichi efficacemente via radio con tutti gli accessori.
2. Per i prodotti senza viti in dotazione, raccomandiamo di utilizzare viti del Ø3,5 a testa fresata o piatta. Tuttavia, per evitare il rischio che il prodotto si stacchi e cada, è sempre necessario utilizzare viti e tasselli adatti al materiale delle pareti.

### Fissaggio del Link Advanced



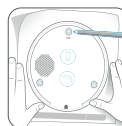
Fissarlo tra 60 cm e 2 m dal pavimento e a più di 1 m da qualsiasi fonte di interferenza radio<sup>(3)</sup>.

### Fissaggio del tastierino interno



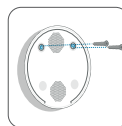
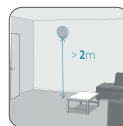
Incollarlo o avvitarlo su una superficie pulita e piana a un'altezza massima di 2 m. In caso di incollaggio, la parete deve essere tinteggiata.

### Fissaggio della sirena esterna



Fissarla in spazi liberi e difficilmente accessibili (si raccomanda una distanza di almeno 2,50 m dal pavimento).

### Fissaggio della sirena interna



Fissarla vicino alla porta d'ingresso e alle aperture da proteggere, ad almeno 2 m dal pavimento.

## La gamma di accessori

È possibile ampliare l'impianto in qualsiasi momento abbinando accessori aggiuntivi al vostro Link Advanced<sup>(1)</sup>.

### Gestione del sistema



#### Link Advanced

Il cervello del sistema: è la chiave della protezione della vostra casa, comunica via radio con tutti gli accessori e li connette a Internet (ad eccezione delle telecamere).

### Controllo della protezione



#### Key Fob Tastierino interno

Consentono di attivare e disattivare l'allarme.

### Rilevamento delle effrazioni



**IntelliTAG\*** – Rilevatore di vibrazioni e di apertura di porte e finestre. Rileva i tentativi di intrusione e, quindi, fa scattare l'allarme prima dell'effrazione.

**Sensore di movimento interno**

### Dissuasione dei malintenzionati



#### Sirena interna

Senza fili 110 dB

#### Sirena esterna

Senza fili 112 dB con lampeggiante luminoso

### Controllo a distanza



#### Indoor Camera

Telecamera da interno con sportellino privacy

#### Outdoor Camera

Telecamera esterna con sirena integrata da 110 dB

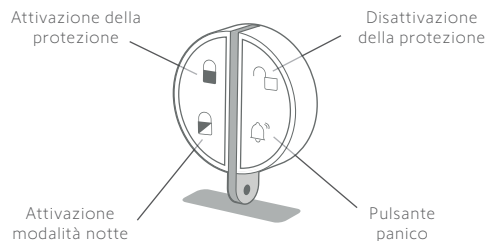
### Prevenzione dei sinistri



#### Rilevatore di fumo

Sirena 85 dB

## Dettaglio delle funzioni del Key Fob e della tastiera interna



**La modalità notte** consente di proteggere l'abitazione anche in propria presenza (attivazione solamente di certi sensori).  
*Configurabile nel menu "Impostazioni" dell'applicazione*

**Il pulsante panico** serve a far scattare l'allarme in caso di pericolo:

- 1 pressione: invio di un avviso a tutti gli smartphone configurati per la sede.
- 2 pressioni: attivazione delle sirene.

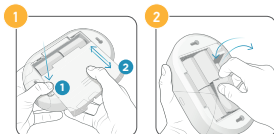


<sup>(1)</sup> È possibile collegare fino a 50 sensori (IntelliTAG® o sensori di movimento), 50 Key Fobs, 2 tastierini, 2 sirenes interne, 2 sirenes esterne, 10 rilevatori di fumo e 10 telecamere. Il numero di telecamere supportato dal sistema può variare a seconda della velocità di upload del router.

## Sostituire le batterie

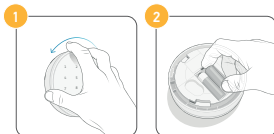
Prima di procedere alla sostituzione delle batterie, disattivare il sistema e leggere le istruzioni riportate qui di seguito.

### Link Advanced



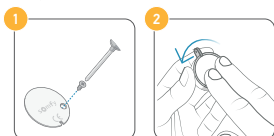
Rimuovere il coperchio del vano batterie facendolo scorrere all'indietro e sostituire le pile (4 da 1,5 V alcaline D).

### Tastierino interno



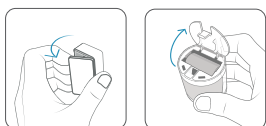
Aprire il tastierino e sostituire le pile (2 da 1,5 V alcaline AA).

### Key Fob



Rimuovere la vite e il coperchio del Key Fob, quindi sostituire la pila (1 da 3 V al litio Panasonic o Energizer CR2032).

### IntelliTAG® - Sensore di movimento interno



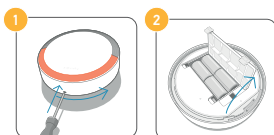
Aprire il coperchio e sostituire la pila (IntelliTAG®: 1 da 1,5 V alcalina AAA / Sensore di movimento: 1 da 1,5 V al litio CR123A).

### Sirena interna



Aprire il coperchio della sirena nel senso indicato dalla freccia, rimuovere l'involucro protettivo delle batterie e sostituirle (4 da 1,5 V alcaline D).

### Sirena esterna



Disattivare la autoprotezione<sup>(1)</sup> e rimuovere la sirena dal muro aiutandosi con un cacciavite (tenere premuto e girare nel senso della freccia). Aprire il coperchio del vano batterie e procedere alla sostituzione (4 da 1,5 V alcaline D).

## Informazioni tecniche

### Link Advanced

- Connettività: Wi-Fi 802.11 b/g/n Open/WPA/WPA2-Personal/WPA-WPA2 mixed mode (2,4 GHz, e.r.p.<100 mW) | Gestione 2G e 4G | Proprietary protocol (2,4 GHz, e.r.p.<100 mW) | Radio Somfy Protect (868 MHz-870 MHz, e.r.p.<25 mW) | Radio Somfy io-homecontrol™ (868 MHz-870 MHz, e.r.p.<25 mW) – 25 attuatori max. | Radio Somfy RTS (433 MHz, e.r.p.<10 mW) – 25 attuatori max. | GSM (scheda e-SIM interna non modificabile): GSM (880 MHz-915 MHz, e.r.p.<2000 mW) / DCS (1710 MHz-1785 MHz, e.r.p.<1000 mW) / LTE BAND III (1710 MHz-1785 MHz, e.r.p.<200 mW) / LTE BAND XX (832 MHz-862 MHz, e.r.p.<200 mW).
- Solo per uso in ambienti interni | Altezza massima di installazione: 2 m | Non può essere installato a più di 2.000 m di altitudine.

- Sicurezza: monitoraggio continuo del collegamento radio tra gli elementi del sistema | Rilevamento di interferenze radio sui rilevatori e le sirene (invio di un avviso di allarme all'utente) | Crittografia delle comunicazioni radio | Autoprotezione
- Rilevamento delle interruzioni di corrente e autonomia con batteria ricaricabile (12 ore), poi pila (14 giorni). Autonomia calcolata con batteria e pile nuove.
- Alimentazione: **Alimentatore:** utilizzare esclusivamente l'alimentatore fornito con il prodotto (Produttore: HUONIU / Modello: HNA050300E5 / Input: 100-240 V AC, 50-60 Hz, 0,3 A max / Output: 5 V --- 3 A) | **Pile:** 4 pile da 1,5 V alcaline D / LR20. Per un funzionamento ottimale, si consiglia di sostituire le pile ogni 4 anni e dopo ogni interruzione di corrente superiore a 12 ore. | **Batteria al litio:** 1,9 Ah. La batteria può essere sostituita soltanto con una batteria Somfy compatibile ref 1875265 (Arts Energy - ref 809104) e seguendo rigorosamente le istruzioni riportate sulla confezione del prodotto sostitutivo.

- Dimensioni: 202 x 123 x 66 mm | Peso: 983 g | Temperatura di funzionamento: 10-40 °C
- Key Fob:** portata della trasmissione radio con il Link Advanced: 50 m in campo aperto | Proprietary protocol (2,4 GHz, e.r.p.<100 mW) | Autonomia in condizioni normali di utilizzo: 1 anno con pila (1 da 3 V al litio CR2032) | Dimensioni: 34 x 10 mm | Peso: 12 g | Temperatura di funzionamento: 0-45 °C

- IntelliTAG®:** portata della trasmissione radio con il Link Advanced: 200 m in campo aperto | Radio Somfy Protect (868 MHz-870 MHz, e.r.p.<25 mW) | Utilizzo in ambienti interni ed esterni (IP54) su qualsiasi tipo di battente | Autonomia in condizioni normali di utilizzo: 1 anno con pila (1 da 1,5 V alcalina AAA / LR03) | Autoprotezione | Dimensioni: 60 x 28 x 13,5 mm | Peso: 28 g | Temperatura di funzionamento: 0-45 °C

- Sensore di movimento interno:** portata della trasmissione radio con il Link Advanced: 200 m in campo aperto | Radio Somfy Protect (868 MHz-870 MHz, e.r.p.<25 mW) | Autonomia in condizioni normali di utilizzo: 2 anni con pila (1 da 1,5 V al litio CR123A) | Autoprotezione | Dimensioni: 47 x 47 mm | Peso: 55 g | Temperatura di funzionamento: 0-45 °C

- Sirena interna:** portata della trasmissione radio con il Link Advanced: 200 m in campo aperto | Radio Somfy Protect (868 MHz-870 MHz, e.r.p.<25 mW) | Autonomia in condizioni normali di utilizzo: 2 anni con pile (4 da 1,5 V alcaline D / LR20) | Autoprotezione | Dimensioni: 175 x 45 mm | Peso: 985 g | Temperatura di funzionamento: 0-45 °C

- Sirena esterna:** portata della trasmissione radio con il Link Advanced: 200 m in campo aperto | Radio Somfy Protect (868 MHz-870 MHz, e.r.p.<25 mW) | Utilizzo in ambienti esterni (IP43) | Autonomia in condizioni normali di utilizzo: 2 anni con pile (4 da 1,5 V alcaline D / LR20) | Autoprotezione | Dimensioni: 220 x 55 mm | Peso: 1.200 g | Temperatura di funzionamento: -10 / 45 °C

- Tastierino interno:** portata della trasmissione radio con il Link Advanced: 200 m in campo aperto | Radio Somfy Protect (868 MHz-870 MHz, e.r.p.<25 mW) | Autonomia in condizioni normali di utilizzo: 2 anni con pile (2 da 1,5 V alcaline AA / LR6) | Autoprotezione | Dimensioni: 113 x 28 mm | Peso: 178 g | Temperatura di funzionamento: 10-40 °C

### Riciclo e smaltimento

- Separare le pile e le batterie dagli altri tipi di rifiuti e riciclarle attraverso il proprio sistema locale di raccolta.
- Non smaltire il prodotto con i rifiuti domestici. È responsabilità dell'utente conferire i rifiuti da apparecchiature elettriche ed elettroniche al distributore locale o ai centri di raccolta del proprio comune.

### Significato dei loghi sul prodotto

- Questo prodotto deve essere installato solo in un luogo riparato e asciutto.
- Questo prodotto incorpora un doppio isolamento elettrico e non richiede il collegamento al conduttore di terra.
- Corrente continua.
- Corrente alternata.
- In caso di smarrimento del coperchio, contattarci per sostituirlo con un coperchio compatibile. Rischio di esplosione se la batteria o le pile vengono sostituite con altre di tipo non corretto.

<sup>(1)</sup>Andare al menu "Le mie attrezzature" dell'applicazione.

## PT Guia do Usuário

Agradecemos-lhe por ter adquirido recentemente um alarme ligado da Somfy. Poderá encontrar todas as informações úteis sobre a instalação e a utilização neste manual e na aplicação móvel "Somfy Protect". Antes de proceder à instalação, recomendamos a leitura atenta das instruções de segurança apenas.

Para obter qualquer informação complementar sobre este produto, consulte as nossas FAQ ou contacte um dos nossos consultores.

**Estão disponíveis informações adicionais em**

[www.somfyprotect.com/support](http://www.somfyprotect.com/support)

### Instalar o Home Alarm Advanced



Baixe a aplicação "Somfy Protect", crie a sua conta e siga passo a passo as instruções de instalação apresentadas.



Mais informações sobre as versões compatível em [www.somfyprotect.com/apps](http://www.somfyprotect.com/apps)

Para responder às suas necessidades e a todas as configurações de casa, determinados elementos do alarme podem ser quer colocados num móvel quer colados ou fixados à parede. Escolha e deixe-se guiar!

	Colocado num móvel	Colado <sup>(1)</sup>	Fixado à parede <sup>(2)</sup>
Link Advanced	•		•
Teclado interior	•	•	•
Sirene de interior	•		•
Sirene de exterior			•
Detetor de movimento	•	•	
IntelliTAG®		•	

<sup>(1)</sup> Autocolantes 3M™ fornecidos.

<sup>(2)</sup> Parafusos e cavilhas fornecidos para instalação da sirene de exterior.

<sup>(3)</sup> Fontes de perturbação de rádio: quadro elétrico, feixes de fios elétricos, massa metálica, TV, Hi-Fi...

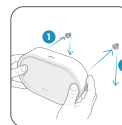
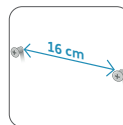
### Fixação dos elementos na parede

Em caso de instalação na parede, recomendamos que siga as instruções seguintes.



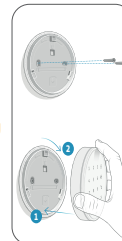
**1.** Não fixe qualquer elemento antes de verificar que o Link Advanced está corretamente ligado ao Wi-Fi e comunica eficientemente por rádio com todos os acessórios. **2.** Para os produtos cujos parafusos não sejam fornecidos, recomendamos a utilização de Ø3,5 parafusos de cabeça chata. Utilize sempre parafusos e cavilhas adaptados ao material da parede para evitar qualquer risco de queda.

#### Fixação do Link Advanced



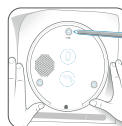
Fixe entre 60 cm e 2 m do solo e a uma distância superior a 1 m de qualquer fonte de perturbação de rádio<sup>(3)</sup>.

#### Fixação do teclado interior



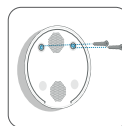
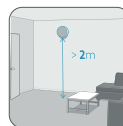
Cole ou aparafuse o teclado interior numa superfície limpa e plana, a uma altura máxima de 2 m. Caso opte por colar, a parede deve estar pintada.

#### Fixação da sirene de exterior



Fixe a sirene exterior em locais desobstruídos e fora de alcance (altura mínima de 2,50 m do solo recomendada).

#### Fixação da sirene de interior



Fixe a sirene interior próximo da porta de entrada e com portas protegidas a uma altura mínima de 2 m do solo.

## Descobrir a gama

Pode, em qualquer momento, atualizar a sua instalação associando acessórios adicionais ao Link Advanced<sup>(1)</sup>.

### Gestão do sistema



#### Link Advanced

O cérebro do sistema: garante a proteção da sua casa, comunica por rádio com todos os acessórios e liga os acessórios à Internet (exceto as câmaras).

### Controlo da proteção



#### Chaves

#### Teclado interior

Permitem ativar e desativar o alarme.

### Detetor de intrusões



**IntelliTAG\*** – Detetor de vibração e de abertura para portas e janelas. Deteta as tentativas de intrusão e emite o alerta antes da intrusão.

#### Detetor de movimento interior

### Dissuasão de assaltantes



#### Sirene de interior

Sem fios 110 dB

#### Sirene de exterior

Sem fios 112 dB com flashes luminosos

### Vigilância remota



#### Indoor Camera

Câmara interior com obturador de proteção da vida privada

#### Outdoor Camera

Câmara exterior com sirene integrada de 110 dB

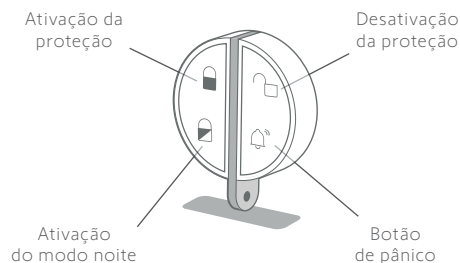
### Prevenção de sinistros



#### Detetor de fumo

Sirene 85 dB

## Zoom nas chaves e no teclado interior



O **modo noite** permite proteger a sua casa, até mesmo na sua presença (ativação de determinados detetores apenas).

*Podem ser configurados no menu "Definições" da aplicação*

O **botão de pânico** serve para alertar em caso de perigo:

- Premir 1 vez: envia um alerta para os smartphones de todos os proprietários do local.
- Premir 2 vezes: ativa as sirenes.

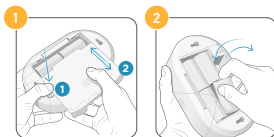


<sup>(1)</sup>Associação, no máximo, de 50 detetores (IntelliTAG® ou detetores de movimento), 50 chaves (badges), 2 teclados, 2 sirenes de interior, 2 sirenes de exterior, 10 detetores de fumo e 10 dispositivos de vídeo. O número de câmaras suportado pelo sistema pode variar em função da velocidade de carregamento (upload) do seu router de Internet.

## Substituir as pilhas

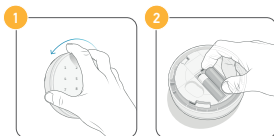
Antes de proceder a qualquer substituição das pilhas, considere desativar o seu sistema e ler as seguintes instruções.

### Link Advanced



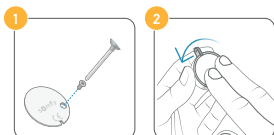
Retire a tampa posterior e substitua as pilhas (4x 1,5 V alcalinas D).

### Teclado interior



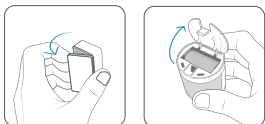
Abra o teclado e substitua as pilhas (2x 1,5 V alcalinas AA).

### Chaves



Retire o parafuso e, em seguida, a tampa do cartão e substitua a pilha (1x 3 V de lítio Panasonic ou Energizer CR2032).

### IntelliTAG® – Detetor de movimento interior



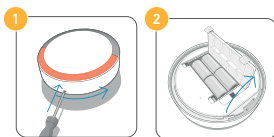
Abra a tampa e substitua a pilha (IntelliTAG®: 1x 1,5 V alcalina AAA / Detetor de movimento: 1x 1,5 V de lítio CR123A).

### Sirene de interior



Abra a tampa da sirene no sentido indicado pela seta, retire a capa protetora das pilhas e proceda à substituição (4x 1,5 V alcalinas D).

### Sirene de exterior



Desactive a autoproteção<sup>(1)</sup> e retire a sirene da parede com a ajuda de uma chave de parafusos (manter apoiada e rodar a sirene no sentido indicado pela seta). Abra a tampa do compartimento das pilhas e proceda à substituição (4x 1,5 V alcalinas D).

<sup>(1)</sup> Ir para o menu "Os meus dispositivos" da aplicação.

## Informações técnicas

### Link Advanced:

- Conectividade: Wi-Fi 802.11 b/g/n Open/WPA/WPA2 - Personal/WPA - WPA2 mixed mode (2,4 GHz, e.r.p.<100 mW) | Gestão de 2G e de 4G | Proprietary protocol (2,4 GHz, e.r.p.<100 mW) | Radio Somfy Protect (868 MHz - 870 MHz, e.r.p.<25 mW) | Radio Somfy io-homecontrol\* (868 MHz - 870 MHz, e.r.p.<25 mW) - 25 acionadores máx. | Radio Somfy RTS (433 MHz, e.r.p.<10 mW) - 25 acionadores máx. | GSM (cartão e-SIM interno não modificável) GSM (880 MHz - 915 MHz, e.r.p.<2000 mW) / DCS (1710 MHz - 1785 MHz, e.r.p.<1000 mW) / LTE BAND III (1710 MHz - 1785 MHz, e.r.p.<200 mW) / LTE BAND XX (832 MHz - 862 MHz, e.r.p.<200 mW).
- Utilização interior apenas | Altura máxima de instalação: 2 m | Não é possível instalar a uma altitude superior a 2000 m.
- Segurança: Supervisão permanente da ligação de rádio entre os elementos do sistema | Detecção de interferência de rádio nos detetores e nas sirenes (envio de um alerta ao utilizador) | Criptografia das comunicações rádio | Autoproteção
- Detecção de cortes de alimentação e autonomia com bateria recarregável (12 h) e pilhas (14 dias). Autonomia calculada com base numa bateria e em pilhas novas.
- Alimentação: **Fonte de alimentação:** Utilizar apenas a fonte de alimentação fornecida com o produto (Fabricante: HUONIU/Modelo: HNH4050300E5/Entrada: 100-240 V CA, 50-60 Hz, 0,3 A máx./Saída: 5 V  $\pm$  3 A) | **Pilhas:** 4x 1,5 V alcalinas D/LR20. Para um funcionamento ideal, recomenda-se que substitua as pilhas de 4 em 4 anos e após cada corte de alimentação superior a 12 h. | **Bateria de lítio:** 1,9 Ah. A bateria apenas pode ser substituída por uma bateria Somfy compatível ref 1875265 (Arts Energy - ref 809104) e seguindo cuidadosamente as instruções referidas na caixa do produto de substituição.
- Tamanho: 202 x 123 x 66 mm | Peso: 983 g | Temperatura de funcionamento: 10-40 °C

**Chave:** Alcance da transmissão via rádio com o Link Advanced:

50 m em área aberta | Proprietary protocol (2,4 GHz, e.r.p.<100 mW) | Autonomia com uma utilização normal: 1 ano com bateria (1x 3 V de lítio CR2032) | Tamanho: 34 x 10 mm | Peso: 12 g | Temperatura de funcionamento: 0-45 °C

**IntelliTAG®:** Alcance da transmissão via rádio com o Link Advanced: 200 m em área aberta | Radio Somfy Protect (868 MHz - 870 MHz, e.r.p.<25 mW) | Utilização interior e exterior (IP54) em qualquer tipo de porta | Autonomia com uma utilização normal: 1 ano com pilha (1x 1,5 V alcalina AAA/LR03) | Autoproteção | Tamanho: 60 x 28 x 13,5 mm | Peso: 28 g | Temperatura de funcionamento: 0-45 °C

**Detetor de movimento interior:** Alcance da transmissão via rádio com o Link Advanced: 200 m em área aberta | Radio Somfy Protect (868 MHz - 870 MHz, e.r.p.<25 mW) | Autonomia com uma utilização normal: 2 anos com bateria (1x 1,5 V de lítio CR123A) | Autoproteção | Tamanho: 47 x 47 mm | Peso: 55 g | Temperatura de funcionamento: 0-45 °C

**Sirene de interior:** Alcance da transmissão via rádio com o Link Advanced: 200 m em área aberta | Radio Somfy Protect (868 MHz - 870 MHz, e.r.p.<25 mW) | Autonomia com uma utilização normal: 2 anos com pilhas (4x 1,5 V alcalinas D/LR20) | Autoproteção | Tamanho: 175 x 45 mm | Peso: 985 g | Temperatura de funcionamento: 0-45 °C

**Sirene de exterior:** Alcance da transmissão via rádio com o Link Advanced: 200 m em área aberta | Radio Somfy Protect (868 MHz - 870 MHz, e.r.p.<25 mW) | Utilização exterior (IP43) | Autonomia com uma utilização normal: 2 anos com pilhas (4x 1,5 V alcalinas D/LR20) | Autoproteção | Tamanho: 220 x 55 mm | Peso: 1200 g | Temperatura de funcionamento: -10/45 °C

**Teclado interior:** Alcance da transmissão via rádio com o Link Advanced: 200 m em área aberta | Radio Somfy Protect (868 MHz - 870 MHz, e.r.p.<25 mW) | Autonomia com uma utilização normal: 2 anos com pilhas (2x 1,5 V alcalinas AA/LR6) | Autoproteção | Tamanho: 113 x 28 mm | Peso: 178 g | Temperatura de funcionamento: 10-40 °C

### Reciclagem e eliminação

Reciclar pilhas e baterias dos outros tipos de resíduos e fazer a reciclagem destes produtos através do sistema de recolha local.

Não elimine o produto no fim da vida útil juntamente com o lixo doméstico. O utilizador é responsável por eliminar todos os resíduos de equipamentos elétricos e eletrónicos mediante a respetiva devolução ao distribuidor ou a utilização dos meios de recolha seletiva disponibilizados pelo município.

### Significado dos logótipos mencionados no produto

Este produto só deve ser instalado num local abrigado e seco.  
Este produto incorpora duplo isolamento eléctrico e, por conseguinte, não necessita de ligação ao condutor de terra.

Corrente contínua

Corrente alternada



Em caso de perda da tampa, contactar-nos para a respetiva substituição por uma tampa compatível. Risco de explosão se a bateria ou as pilhas forem substituídas por um tipo incorreto.

## PL Podręcznik użytkownika

Dziękujemy za zakup alarmu Somfy zdalnie sterowanego przez internet. Wszystkie informacje przydatne w trakcie instalacji i korzystania z alarmu znajdziesz w tym przewodniku, a także w aplikacji mobilnej „Somfy Protect”. Przed przystąpieniem do instalacji należy uważnie przeczytać załączone zasady bezpieczeństwa. Wszelkie dodatkowe informacje dotyczące tego produktu można uzyskać w dziale FAQ lub od jednego z naszych doradców.

Więcej informacji na [www.somfyprotect.com/support](http://www.somfyprotect.com/support)

### Instalacja Home Alarm Advanced



Pobierz aplikację „Somfy Protect”, utwórz konto i wykonuj krok po kroku wyświetlane instrukcje instalacji.



Więcej informacji na temat wersji kompatybilny na stronie [www.somfyprotect.com/apps](http://www.somfyprotect.com/apps).

W celu lepszego dostosowania do potrzeb użytkownika i różnych sposobów rozplanowania domu niektóre elementy zestawu alarmowego można postawić na meblu lub przykleić bądź przymocować do ściany. Wybierz najlepszą opcję, korzystając z naszych wskazówek.

	Element ustawiany na meblach	Element przyklejany <sup>(1)</sup>	Element mocowany na ścianie <sup>(2)</sup>
Link Advanced	•		•
Klawiatura wewnętrzna	•	•	•
Syrena wewnętrzna	•		•
Syrena zewnętrzna			•
Wewnętrzny czujnik ruchu	•	•	
IntelliTAG®		•	

<sup>(1)</sup> Naklejki mocujące 3M™ dostarczone w zestawie.

<sup>(2)</sup> Śruby i kołki rozporowe do instalacji syreny zewnętrznej dostarczone w zestawie.

<sup>(3)</sup> Źródła zakłóceń radiowych: skrzynka elektryczna, wiązka przewodów elektrycznych, masa metalowa, telewizor, wieża audio...

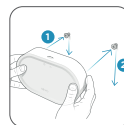
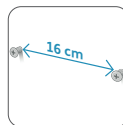
### Mocowanie elementów na ścianie

W przypadku instalacji elementów na ścianie zalecamy postępowanie zgodnie z poniższymi wskazówkami.



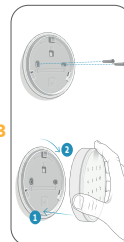
**1.** Nie mocuj żadnej części, dopóki nie upewnisz się, że Link Advanced jest połączony z Wi-Fi i skutecznie komunikuje się radiowo ze wszystkimi akcesoriami. **2.** Dla produktów bez śrub dołączonych w zestawie zalecamy zastosowanie śrub  $\varnothing$  3,5 mm z łbem stożkowym lub płaskim. Należy jednak zawsze używać wkrętów i kołków rozporowych odpowiednich do materiałów konstrukcyjnych ściany, aby uniknąć ryzyka upadku.

#### Montaż urządzenia Link Advanced



Zamontować na wysokości od 60 cm do 2 m od podłoża i w odległości ponad 1 m od wszelkich źródeł zakłóceń radiowych<sup>(3)</sup>.

#### Montaż klawiatury wewnętrznej



LUB

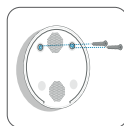
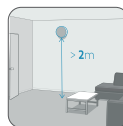
Klawiaturę przyklej lub przykręć do czystej i równej powierzchni, maksymalnie na wysokości 2 metrów. Klawiaturę przyklejaj tylko do pomalowanej ściany.

#### Montaż syreny zewnętrznej



Syrenę zamocuj w miejscach, które nie są zasłonięte i są poza zasięgiem (zalecane minimum 2,50 m od podłoża).

#### Montaż syreny wewnętrznej



Syrenę przymocuj w pobliżu drzwi wejściowych i chronionych skrzydeł okiennych, na wysokości co najmniej 2 m od podłogi.



## Odkryj całą gamę

Swoją instalację możesz w każdej chwili rozszerzyć, łącząc dodatkowe akcesoria ze swoim urządzeniem Link Advanced<sup>(1)</sup>.

### Zarządzanie systemem



#### Link Advanced

Mózg systemu – to on zapewnia ochronę domu, komunikując się radiowo ze wszystkimi akcesoriami i łącząc je z Internetem (z wyjątkiem kamer).

### Sterowanie ochroną



#### Klucz zbliżeniowy (Key Fob)

#### Klawiatura wewnętrzna

Umożliwiają aktywację i dezaktywację alarmu.

### Wykrywanie włamań



**IntelliTAG®** – Czujnik wibracji i otwarcia drzwi i okien. Wykrywa próby wtargnięcia i alarmuje przed właściwym włamaniem.

#### Wewnętrzny czujnik ruchu

### Odstraszanie włamywaczy



#### Syrena wewnętrzna

Bezprzewodowa, 110 dB

#### Syrena zewnętrzna

Bezprzewodowa, 112 dB, z błyskającym oświetleniem ostrzegawczym

### Zdalny monitoring



#### Indoor Camera

Kamera wewnętrzna ze zautomatyzowaną przesłoną obiektywu (ochrona prywatności)

#### Outdoor Camera

Kamera zewnętrzna ze zintegrowaną syreną 110 dB

### Zapobieganie wypadkom

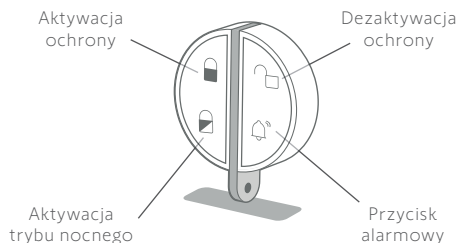


#### Czujnik dymu

Syrena 85 dB

<sup>(1)</sup>Możliwość połączenia maksymalnie 50 czujników (IntelliTAG® lub wewnętrznych czujników ruchu), 50 kluczy zbliżeniowych (Key Fob), 2 klawiatur, 2 syren wewnętrznych, 2 syren zewnętrznych, 10 czujników dymu i 10 urządzeń wideo. Liczba kamer obsługiwanych przez Tiwój system może różnić się w zależności od prędkości połączenia wychodzącego (upload) routera internetowego.

## Widok szczegółowy na klucz zbliżeniowy (Key Fob) i klawiaturę wewnętrzną



**Tryb nocny** umożliwia ochronę domu nawet podczas obecności mieszkańców (aktywacja tylko niektórych czujników).

Ustawienia trybu można zmieniać w menu „Ustawienia” w aplikacji.

**Przycisk alarmowy** służy do ostrzegania o niebezpieczeństwie:

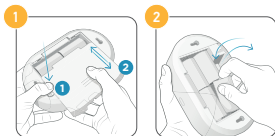
- Naciśnięcie jednokrotne: wysłanie alarmu na smartfony wszystkich właścicieli lokalu.
- Naciśnięcie dwukrotne: uruchomienie syren.



## Wymiana baterii

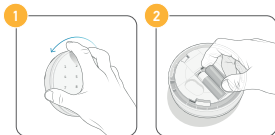
Przed każdą wymianą baterii konieczne dezaktywuj swój system i przeczytaj poniższe instrukcje.

### Link Advanced



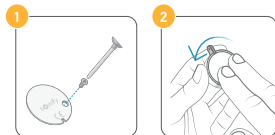
Zdejmij tylną pokrywę i wymień baterie (4 baterie alkaliczne 1,5 V D).

### Klawiatura wewnętrzna



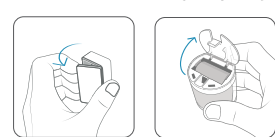
Otwórz klawiaturę i wymień baterie (2 baterie alkaliczne 1,5 V AA).

### Klucz zbliżeniowy (Key Fob)



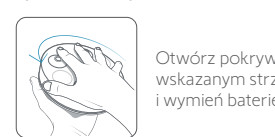
Wykręć śrubę, zdejmij pokrywę klucza zbliżeniowego i wymień baterie (1 bateria litowa Panasonic 3 V lub Energizer CR2032).

### IntelliTAG® – wewnętrzny czujnik ruchu



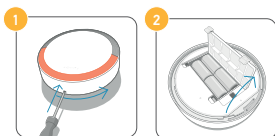
Otwórz pokrywę i wymień baterię (IntelliTAG®: 1 bateria alkaliczna 1,5 V AAA / Wewnętrzny czujnik ruchu: 1 bateria litowa CR123A 1,5 V).

### Syrena wewnętrzna



Otwórz pokrywę syreny w kierunku wskazanym strzałką, zdejmij osłonę baterii i wymień baterie (4 baterie alkaliczne 1,5 V D).

### Syrena zewnętrzna



Dezaktywuj samoochronę<sup>(1)</sup>, a następnie usuń syrenę ze ściany (należy docisnąć syrenę i kręcić nią w kierunku wskazanym strzałką). Otwórz pokrywę komory baterii i wymień baterie (4 baterie alkaliczne 1,5 V D).

## Informacje techniczne

### Link Advanced:

- Łączność: Wi-Fi 802.11 b/g/n Open/WPA/WPA2-Personal/WPA-WPA2 mikroi mode (2,4 GHz, e.r.p<100 mW) | Obsługa 2G i 4G | Zastrzeżony protokół (2,4 GHz, e.r.p<100 mW) | Radio Somfy Protect (868 MHz-870 MHz, e.r.p<25 mW) | Radio Somfy io-homecontrol® (868 MHz-870 MHz, e.r.p<25 mW) – maks. 25 napędów | Radio Somfy RTS (433 MHz, e.r.p<10 mW) – maks. 25 napędów | sieć GSM (wewnętrzna niewymienialna karta e-SIM): GSM (890 MHz-915 MHz, e.r.p<2000 mW) / DCS (1710 MHz-1785 MHz, e.r.p<1000 mW) / LTE BAND III (1710 MHz-1785 MHz, e.r.p<200 mW) / LTE BAND XX (832 MHz-862 MHz, e.r.p<200 mW).
- Tylko do użytku w pomieszczeniach | Maksymalna wysokość montażu: 2m | Nie nadaje się do montażu na terenie położonym powyżej 2000 m.
- Bezpieczeństwo: Stały monitoring łączności radiowej pomiędzy elementami systemem | Wykrywanie zakłóceń radiowych na czujnikach i syrenach (alert wysyłany do użytkownika) | Szyfrowana komunikacja radiowa | Samoochrona systemu.
- Wykrywanie przerw w zasilaniu i praca na akumulatorze (12 h), a następnie bateriach (14 dni). Autonomia obliczona dla nowego akumulatora i nowych i baterii.
- Zasilanie: **Zasilacz sieciowy:** Należy korzystać wyłącznie z zasilacza sieciowego dostarczonego z produktem (Producent: HUONIU / Model: HNHA050300E5 / Wejście: 100–240 V AC, 50–60 Hz, 0,3 A maks. / Wyjście: 5 V ± 3 A) | **Baterie:** 4x baterie alkaliczne D / LR20 1,5 V. Dla jak najlepszego działania zalecana jest wymiana baterii co 4 lata lub po każdej przerwie w zasilaniu trwającej ponad 12 godzin. | **Akumulator litowy:** 1,9 Ah. Akumulator należy wymieniać wyłącznie na kompatybilny akumulator Somfy nr ref. 1875265 (Arts Energy – nr ref. 809104), postępując ściśle według instrukcji na opakowaniu nowego produktu.
- Wielkość: 202 x 123 x 66 mm | Masa: 983 g | Temperatura robocza: 10–40°C

**Klucz zbliżeniowy (Key Fob):** Zasięg transmisji radiowej z Link Advanced: 50 m w otwartym terenie | Zastrzeżony protokół (2,4 GHz, e.r.p<100 mW) | Czas pracy przy normalnym użytkowaniu: 1 rok na baterii (1x litowa CR2032 3 V) | Wielkość: 34 x 10 mm | Masa: 12 g | Temperatura robocza: 0–45°C

**IntelliTAG®:** Zasięg transmisji radiowej z Link Advanced: 200 m w otwartym terenie | Radio Somfy Protect (868 MHz–870 MHz, e.r.p<25 mW) | Do wykorzystania wewnątrz i na zewnątrz (IP54) na wszystkich rodzajach skrzydeł | Czas pracy przy normalnym użytkowaniu: 1 rok na baterii (1x alkaliczna AAA 1,5 V / LR03) | Samoochrona | Wielkość: 60 x 28 x 13,5 mm | Masa: 28 g | Temperatura robocza: 0–45°C

**Wewnętrzny czujnik ruchu:** Zasięg transmisji radiowej z Link Advanced: 200 m w otwartym terenie | Radio Somfy Protect (868 MHz–870 MHz, e.r.p<25 mW) | Czas pracy przy normalnym użytkowaniu: 2 lata na baterii (1x litowa CR123A 1,5 V) | Samoochrona | Wielkość: 47 x 47 mm | Masa: 55 g | Temperatura robocza: 0–45°C

**Syrena wewnętrzna:** Zasięg transmisji radiowej z Link Advanced: 200 m w otwartym terenie | Radio Somfy Protect (868 MHz–870 MHz, e.r.p<25 mW) | Czas pracy przy normalnym użytkowaniu: 2 lata na bateriach (4x alkaliczne D / LR20 1,5 V) | Samoochrona | Wielkość: 175 x 45 mm | Masa: 985 g | Temperatura robocza: 0–45°C

**Syrena zewnętrzna:** Zasięg transmisji radiowej z Link Advanced: 200 m w otwartym terenie | Radio Somfy Protect (868 MHz–870 MHz, e.r.p<25 mW) | Do stosowania na zewnątrz obiektu (IP43) | Czas pracy przy normalnym użytkowaniu: 2 lata na bateriach (4x alkaliczne D / LR20 1,5 V) | Samoochrona | Wielkość: 220 x 55 mm | Masa: 1200 g | Temperatura robocza: -10°C – 45°C

**Klawiatura wewnętrzna:** Zasięg transmisji radiowej z Link Advanced: 200 m w otwartym terenie | Radio Somfy Protect (868 MHz–870 MHz, e.r.p<25 mW) | Czas pracy przy normalnym użytkowaniu: 2 lata na bateriach (2x alkaliczne AA / LR6 1,5 V) | Samoochrona | Wielkość: 113 x 28 mm | Masa: 178 g | Temperatura robocza: 10–40°C

### Recykling i utylizacja

- Baterie i akumulatory należy oddzielić od odpadów innego rodzaju i zwrócić do miejscowego punktu recyklingu.
- Nie wyrzucać produktu wycofanego z użytku razem z odpadami z gospodarstwa domowego. Taki produkt trzeba przekazać jego dystrybutorowi lub skrócić do systemu selektywnej zbiórki odpadów udostępnionego przez władze danej gminy.

### Znaczenie logotypów na produkcie

- Ten produkt powinien być zainstalowany tylko w miejscu osłoniętym i suchym.
- Ten produkt zawiera podwójną izolację elektryczną i dlatego nie wymaga podłączenia do przewodu uziemiającego.
- Prąd stały
- Prąd zmienny

W przypadku utraty pokrywy baterii prosimy o kontakt w celu wymiany na pasującą pokrywę. W przypadku wymiany baterii lub akumulatora na model niewłaściwego typu istnieje ryzyko wybuchu.

<sup>(1)</sup>Przejdź do menu "Moje urządzenia" aplikacji.



121458A

V1.0. 11/2020