

ROWENTA®

EN User's guide	p.003
FR Guide de l'utilisateur	p.029
ES Guía del usuario	p.055
IT Guida per l'utente	p.081
DE Benutzerhandbuch	p.107



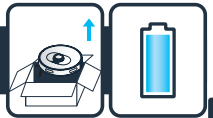
X-plorer Serie 75 S and Serie 75 S+

Please read carefully the «Safety and use instructions» booklet before first use

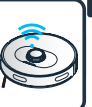
For more information

www.rowenta.com

1. Main features & installation



2. Connection with the free app



3. Restrictions & recommendations for use



4. Maintenance



5. Robot's end of life



6. Problems & solutions

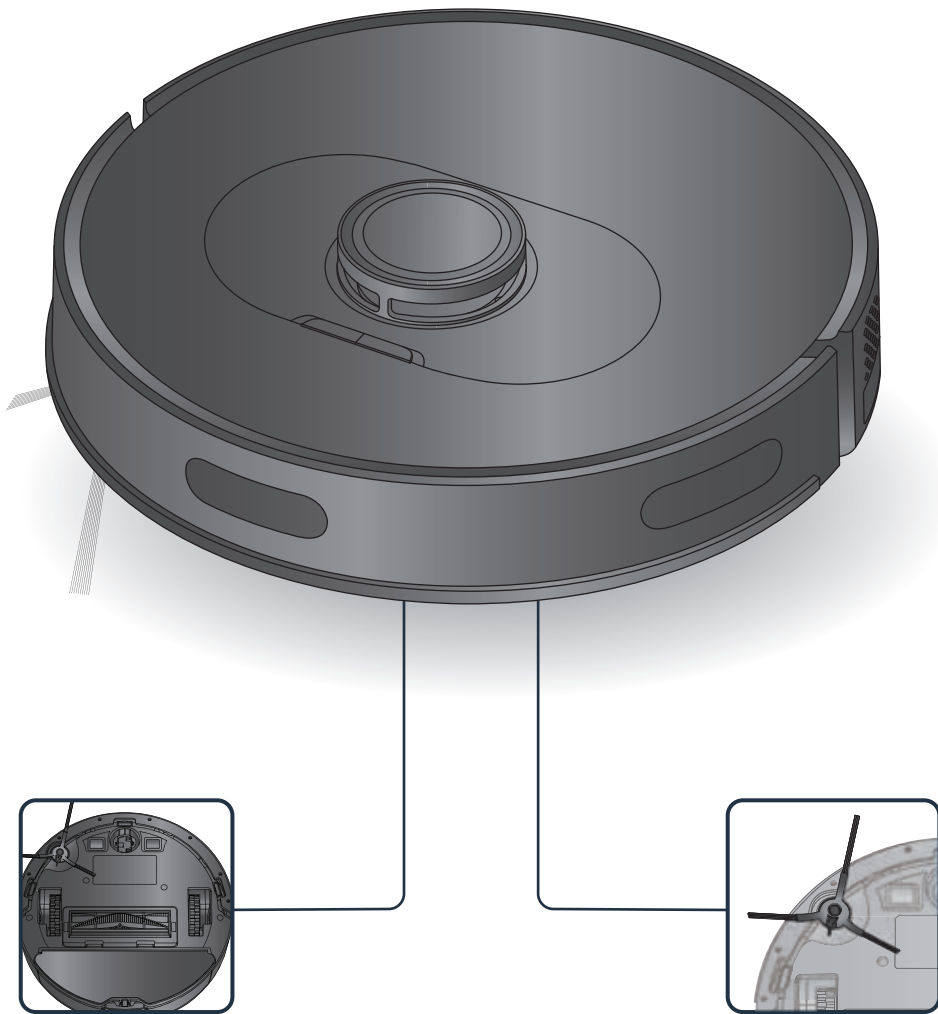


7. Straight line test

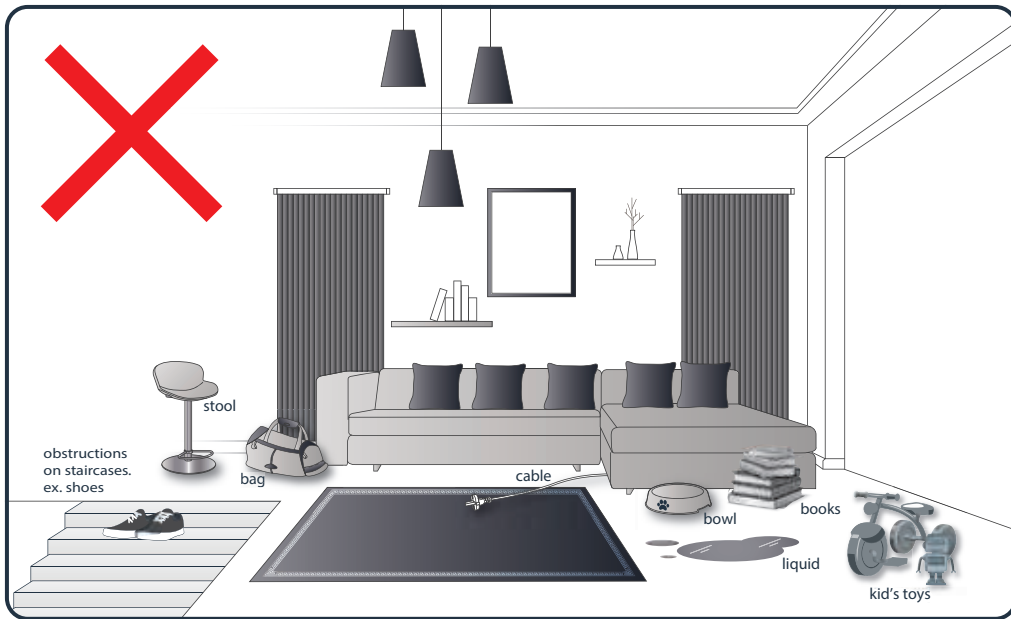


EN

X-plorer Serie 75 S and Serie 75 S+

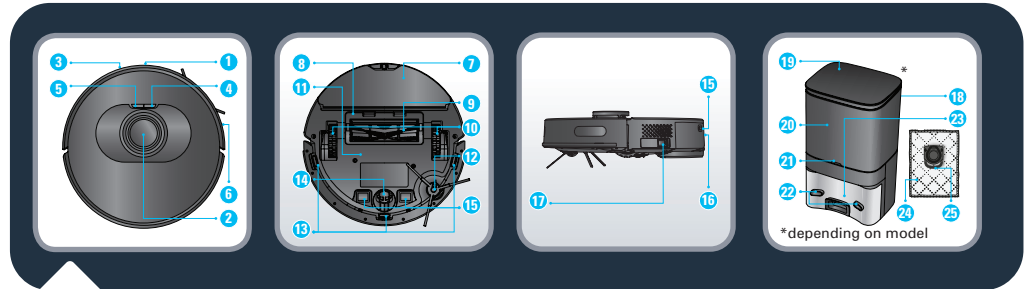
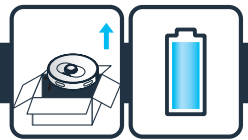


*depending on model

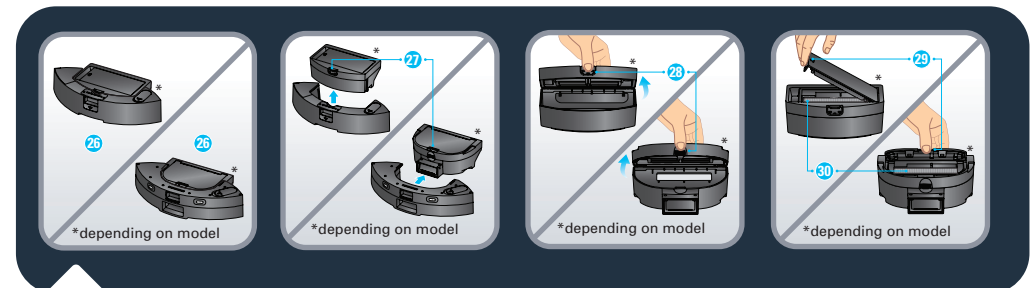


Your robot may encounter some difficulties on carpets: with fringes, too thick, with long piles, too light (ex: bathroom carpet)

1.



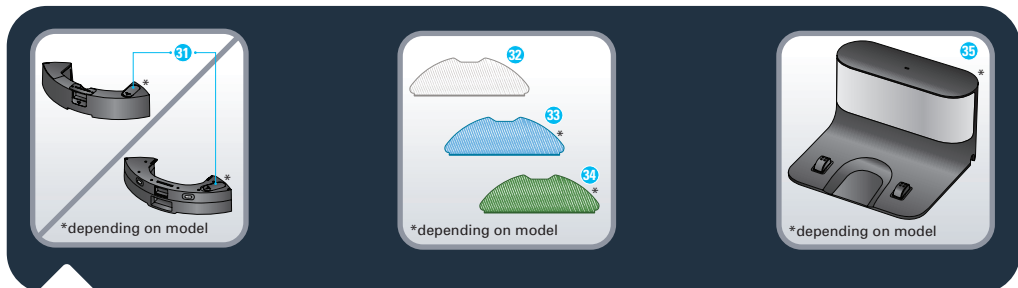
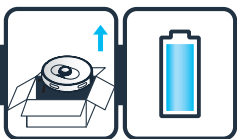
- | | | |
|--------------------------|---|-------------------------------|
| 1. Infrared sensor | 11. Battery | 19. Upper cover |
| 2. LiDAR | 12. Side brush | 20. Dust bag chamber |
| 3. Bumper | 13. Anti-drop sensor | 21. Indicator |
| 4. Power / Start / Pause | 14. Front wheel | 22. Charging plots |
| 5. Recharge | 15. Charging plots | 23. Suction inlet |
| 6. Anti-collision strip | 16. Dust bin and water tank
release button | 24. Hygiene + dust bag |
| 7. Mop cloth assembly | 17. On/off button | 25. Hygiene + dust bag handle |
| 8. Central brush cover | *depending on model | |
| 9. Central brush | 18. Auto Empty Station* | |
| 10. Wheel | | |



- | | |
|--|----------------------|
| 26. 2-in-1 dust bin and water tank* | 28. Dust bin opening |
| 27. Dust bin and water tank separation
button | 29. Filter opening |
| | 30. Filter |

EN

1.



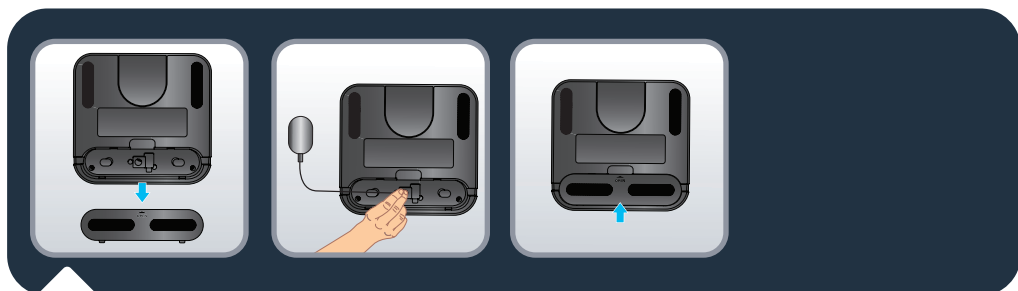
31. Water inlet cap

32. Washable standard mop (grey and white)

33. Washable scrubbing mop for hard stains (blue and white)*

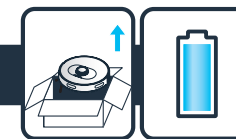
34. Washable microfiber mop to capture fine dust without water (green and white)*

35. Docking station*



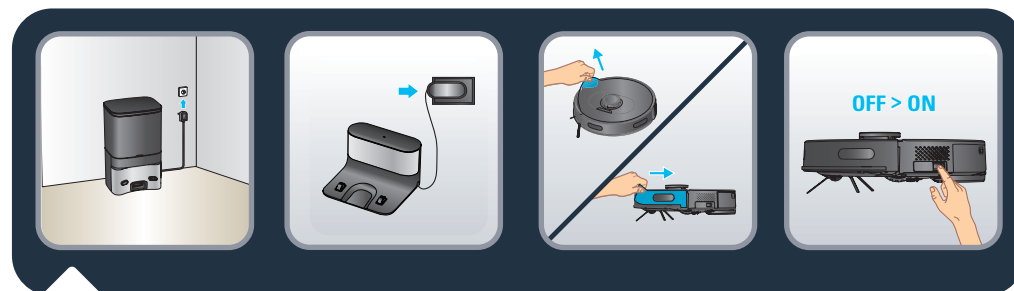
X-plorer Serie 75 S only: Remove the bottom cover of the docking station and connect the adapter. Pay attention to arranging adapter connection wire to avoid being wound during sweep. Put the bottom cover back.

1.



X-plorer Serie 75 S and S+: To place the docking station or Auto Empty Station against the wall, make sure there is an empty area of 0.5 m on the side and 1.5 m in the front of the station. Do not install the station near stairs. The cable must be tight. Always place the station on hard floor. Do not place the station on carpet.

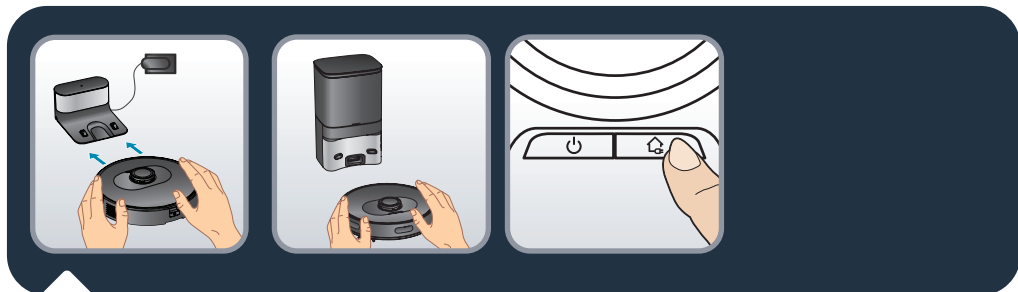
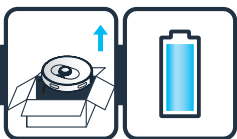
EN



X-plorer Serie 75 S and S+: Connect the power cord plug to the main socket. The docking station lights when the robot is not plugged in. Remove the protective strip on the bumper to ensure proper operation of the device.

X-plorer Serie 75 S and S+: Remove the protective strips and film on the product. Take the robot, install the side brush by pressing it gently to fix the side brush on the device and turn the power switch ON.

1.



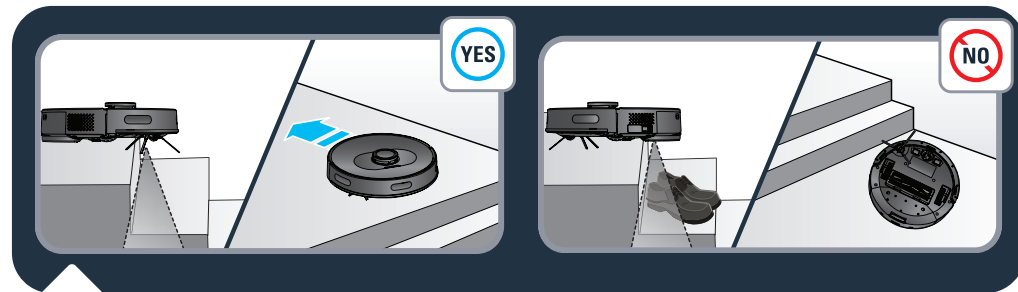
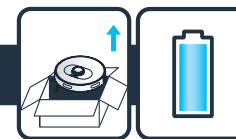
X-plorer Serie 75 S only: Place the robot on the docking station. The charging plots under the robot must touch those on the docking station. Please fully charge the robot before using it for the first time. The robot is fully charged when the white indicators on the robot are normally set on (4-5 hours). When the robot is correctly plugged, the docking station light will switch off.

X-plorer Serie 75 S+ only: Place the robot in front of the Auto Empty Station. Press the HOME button on the robot. The robot will automatically dock to the Auto Empty Station. Do not manually place the robot against the Auto Empty Station. After the robot is correctly connected to the station, the Auto Empty Station will automatically start dust collection for 20 seconds. Please note that the time between two adjacent suction on the Auto Empty Station is over 5 minutes. Please fully charge the robot before using it for the first time. The robot is fully charged when the white indicators on the robot are normally set on (4-5 hours).



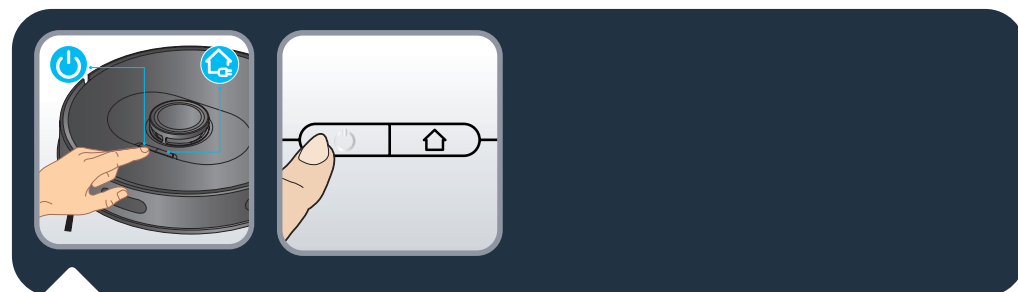
X-plorer Serie 75 S and S+: In order to extend the battery lifespan, always keep the robot charging on the docking station while not using it. When not using the robot for a long time, please fully charge the battery, switch OFF the robot and store it in a cool dry place.

1.



X-plorer Serie 75 S and S+: The robot has drop sensors to detect stairs and gaps. The robot will change direction when detecting them. In order to correctly detect the floor level difference, make sure there is no object (bag, shoes ...) on the floor next to gaps, stairs or on the stair's steps. The robot near stairs without object . The robot near stairs with shoes, bags or other objects (the robot will not properly detect the stairs and therefore fall).

EN



"X-plorer Serie 75 S and S+: Press the power button on the top of the robot to start automatic cleaning or use the "X-plorer Serie 75&95" application (see section 2). Press again the power button to pause / resume cleaning. Press the home button to end cleaning, the robot will return to the station. The robot automatically goes back to the station if the cleaning is completed or if the battery is low, to recharge itself. The robot will automatically resume to complete the remaining cleaning work."

2.



X-plorer Serie 75 S and S+: To fully benefit all the possibilities of your robot, download the free app "X-plorer Serie 75&95" (you can flash the QR code above to find it on AppStore or Google Play) on your smartphone. Just follow the instructions in the application to enjoy the robot.



X-plorer Serie 75 S and S+: When the white indicator on the top of the robot is flashing slowly, the device is waiting for connection. When the white indicator is normally set on, the device is connected.

3a.

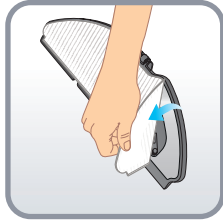
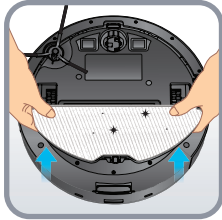
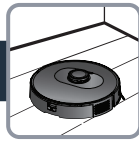


EN

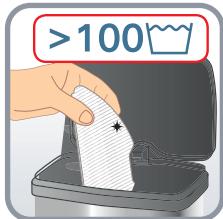
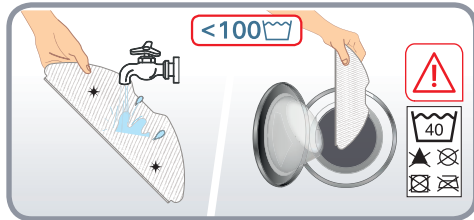
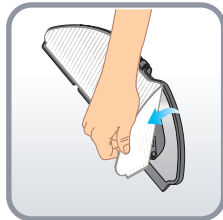
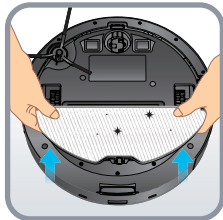


Do not add cleaning agents in the water tank.

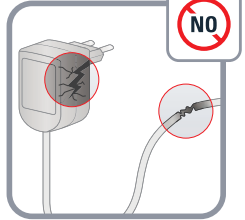
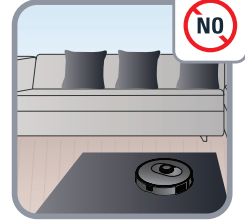
3b.



3c.

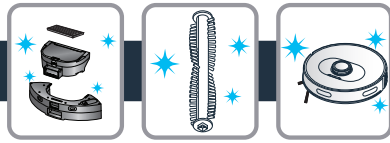


3d.



EN

4.



X-plorer Serie 75 S and S+: Wipe robot sensors (in front, sides and bottom of the robot) and the charging plots (back and bottom of the robot) with a clean, soft and dry cloth once a week.

X-plorer Serie 75 S only: Wipe the window of the docking station once a week.

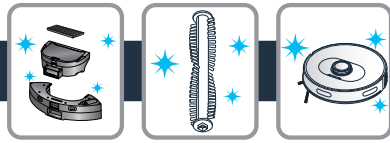
4.



X-plorer Serie 75 S+ only: When the dust bag is full, the indicator of the Auto Empty Station is flashing in red. Please replace the dust bag. Open the upper cover. Pull up the dust bag handle and take out the dust bag. The indicator is normally on in red when the dust bag is not in place. Throw away the used dust bag. Install a new dust bag, make sure that the dust bag is correctly installed in place. Close the upper cover. The indicator is on in white when the station is in standby. The indicator is off when the robot is correctly connected to the station or the station is sleeping. If the indicator is flashing in red after replacing the dust bag, or if dust collection stops after a short period of time, the status is abnormal. Unplug the power plug, reverse the Auto Empty Station, and check whether the dust channel is blocked by foreign objects. If the dust channel is blocked by objects, unscrew the 6 screws of the transparent plastic cover of dust channel to remove it. Remove foreign objects. Replace the transparent cover.

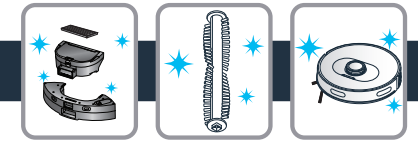
X-plorer Serie 75 S+ only: Clean the Auto Empty Station and the charging sensor head with a clean, soft and dry cloth. It is recommended to clean them once a week.

4.



X-plorer Serie 75 S only: To clean the 2-in-1 dust bin and water tank, press and hold its release button and pull it outwards. Press the dust bin and water tank separation button to vertically lift the dust bin and separate it from the water tank. Empty the water tank after each use. Open the dust bin and empty it, gently tap the dust bin to knock off dirt. Open the filter cover to take out the filter and gently tap it over a garbage bin to knock off dust. You can also wash the dust bin and the filter under water. Let them out to dry for 24 hours. Put the filter back to its original place. Reinstall the dust bin into the water tank, and then install the 2-in-1 dust bin and water tank back to the robot.

4.



X-plorer Serie 75 S+ only: To clean the 2-in-1 dust bin and water tank, press and hold its release button and pull it outwards. Horizontally slide the dust bin to separate it from the water tank. Empty the water tank after each use. Open the dust bin and empty it, gently tap the dust bin to knock off dirt. Open the filter cover to take out the filter and gently tap it over a garbage bin to knock off dust. You can also wash the dust bin and the filter under water. Let them out to dry for 24 hours. Put the filter back to its original place. Reinstall the dust bin into the water tank, and then install the 2-in-1 dust bin and water tank back to the robot.

4.

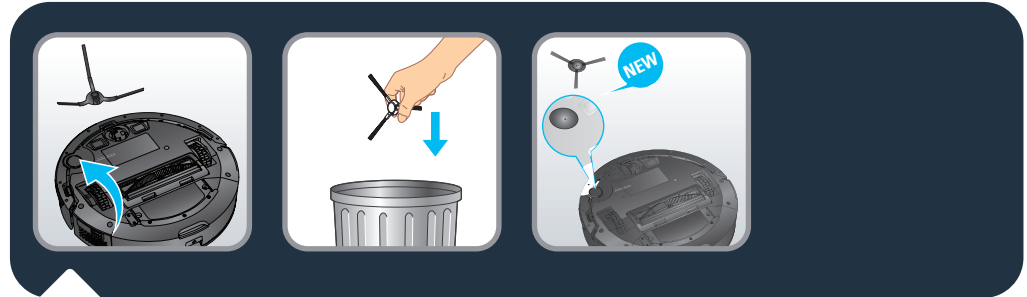
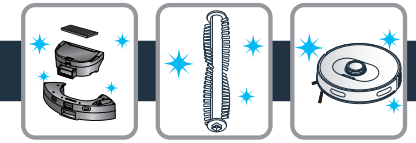


X-plorer Serie 75 S and S+: To clean the central brush, turn OFF the robot and turn the robot upside down. Press down the lockers to take out the cover. Take out the the central brush upwards. Clean the central brush by cutting off the hair wound before replacing it back in the robot. Clean the central brush once a week.



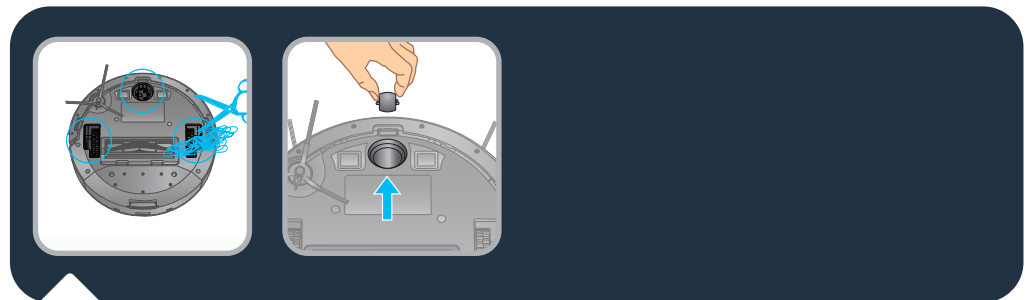
X-plorer Serie 75 S and S+: To clean the side brush, remove it by unclipping it. Remove the hair wound before replacing it back on the robot. Clean the side brush once a month.

4.

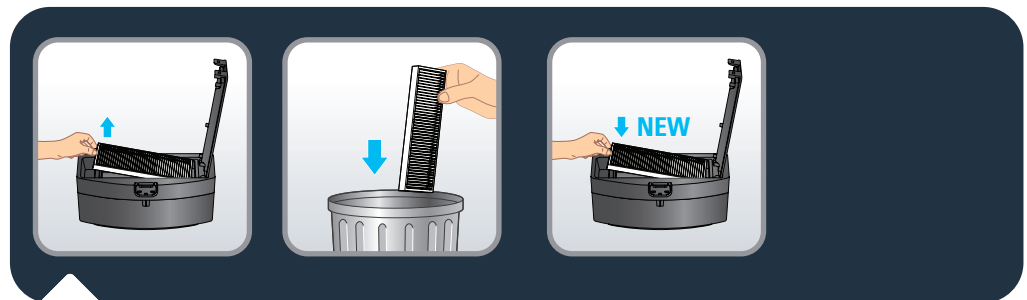


X-plorer Serie 75 S and S+: Replace the side brush every 6 months. Throw away the old brush and replace it with a new one. Clip the new side brush on the robot.

EN



X-plorer Serie 75 S and S+: To clean the wheels, clean the front, left and right wheels once a month. The wheel shaft may be entangled by hair, cloth strips, etc. Clean them once a month.



X-plorer Serie 75 S and S+: Every 6 months replace the filter with a new one to maintain optimal performance.

4.



Component	Cleaning the component	Replacing the component
Dust bin	After each use	Not applicable
Water tank	After each use	Not applicable
Filter	Once a week	Twice a year
Central brush	Once a week	If required
Sensors	Once a week	Not applicable
Wheels	Once a month	Not applicable
Side brush	Once a month	Twice a year
Docking station*	Once a week	Not applicable
Auto Empty Station*	Once a week	Not applicable
Hygiene + dust bag*	Not applicable	When full
Mops	After each use	Twice a year

*depending on model

5.



EN

Before disposing of the device, remove the battery and dispose of it in accordance with local laws and local arrangements. If you have any questions, please contact your product dealer who can tell you what to do.



FAULT	SOLUTION
Cannot start the robot	<ul style="list-style-type: none"> Make sure the robot is connected to power supply. Make sure the battery is fully charged. Make sure the switch on the robot is turned ON.
The robot suddenly stops working	<ul style="list-style-type: none"> Check whether the robot is stuck or blocked by obstacles. Check whether the battery is too low. If the problem persists, please switch OFF the robot, wait for 3 seconds, and switch ON to restart it. The appliance may be overheating: <ul style="list-style-type: none"> stop the appliance and leave cool for at least 1 hour. If it overheats on repeated occasions, contact the Approved Services Center.
Cannot charge the robot	<ul style="list-style-type: none"> Make sure the station is properly connected or contact an Approved Services Center to change the charger. Check whether the indicator on the robot is flashing during charging. Wipe dust off charging plates with dry cloth.
The charger is getting hot	This is perfectly normal. The robot can remain permanently connected to the station without any risk.
The robot cannot return to the station	<ul style="list-style-type: none"> Clear the station of objects within 0.5 m on the left and right sides and within 1.5 m ahead. Make sure that the robot starts cleaning from the station without abnormal movement. When the robot is near the station, it can return faster. But if the station is located far away, the robot will need more time to return. Please wait during its return. Clean the charging plates.
The cleaning schedule is not executed	<ul style="list-style-type: none"> Make sure the robot has been powered on. Set the time and schedule the time for automatic cleaning in the app. Make sure the appointment time has been set correctly. Check whether the battery level is too low to start cleaning. The robot will not start any scheduled cleaning when a task is being performed.
Suction whistling	<ul style="list-style-type: none"> Check the suction inlet for any obstruction. Empty the dust bin. Clean the filter. Check whether the filter is wet due to water or other liquids on the floor. Let the filter dry naturally thoroughly before use. Check whether the dust bin and water tank are properly installed. The intake head is clogged: <ul style="list-style-type: none"> Remove the brush and clean it.
The central brush does not rotate	<ul style="list-style-type: none"> Clean the central brush. Check whether the central brush and the brush cover are correctly installed.
Abnormal action or sweep route of the robot	<ul style="list-style-type: none"> Carefully clean the sensors with dry cloth. Switch OFF the robot, wait for 3 seconds and switch ON to restart the robot.
No water released during mopping	<ul style="list-style-type: none"> Make sure there is enough water in the water tank. Check whether the mop module is correctly installed. Check whether the water outlet is blocked.
The robot cannot connect to your Wi-Fi network	Ensure that your Wi-Fi router supports 2.4GHz and 802.11 b/g/n bands as this equipment does not support 5GHz bands..



The light indicator of the auto empty station (X-Plorer Serie 75 S+ only) is still red after replacement of a new dust bag

- Please unplug the station before any manipulation. Violent disassembly is prohibited. Do not use blunt object.
- If the light indicator of the station is still red after the dust bag is replaced with a new one, please pull out the power plug. Reverse the station. With a screwdriver, remove the 5 screws that hold the cover of the dust channel. Remove the cover of the dust channel. Check whether there are foreign matters blocking the dust channel. If the dust channel is blocked, please remove the foreign matters with your fingers or with a bottle brush. After cleaning the dust channel, please put the cover back and the 5 screws back. Then, reverse the station and replug the power plug, place the robot in front of the station and press the button "Home" on the robot. The robot will automatically go back to the station and start a dust collection during 20 seconds. The light indicator is white.
- See pictograms below.



Straight line test

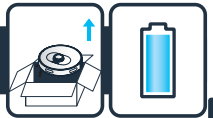
For measuring dust collection performance in accordance with IEC 62885-7, testers can activate the straight line test by using the remote control feature in the application menu. Press the POWER button three times to start BOOST mode (maximum power).

Lisez attentivement le livret « Consignes de sécurité et d'utilisation » avant la première utilisation

Pour plus d'informations

www.rowenta.com

1. Principales caractéristiques & installation



2. Connexion avec l'application gratuite



3. Restrictions & recommandations d'utilisation



4. Entretien



5. Fin de vie du robot



6. Problèmes & solutions

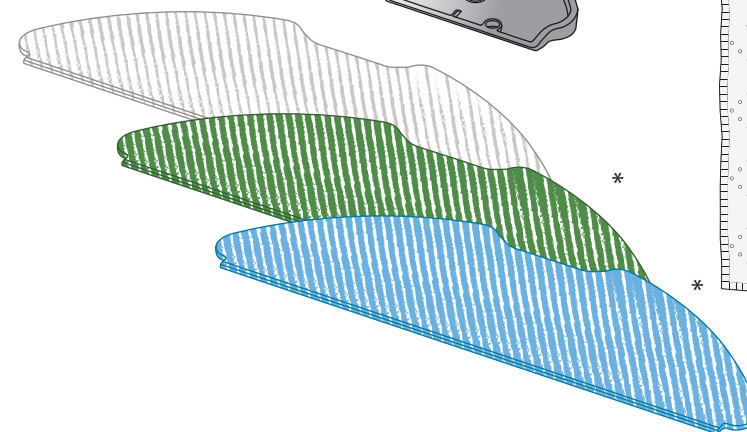
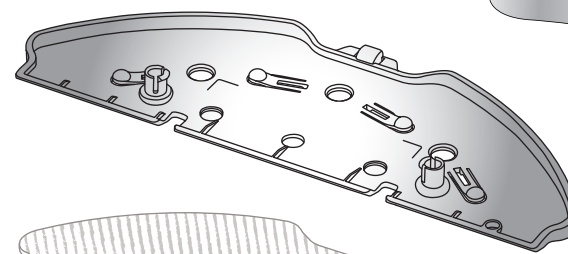
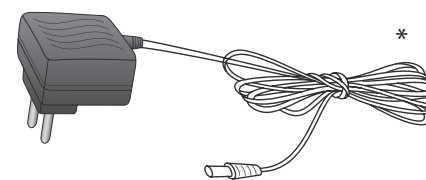
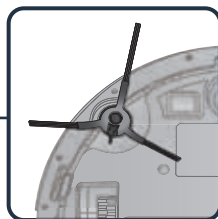
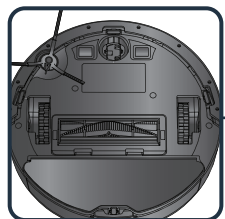
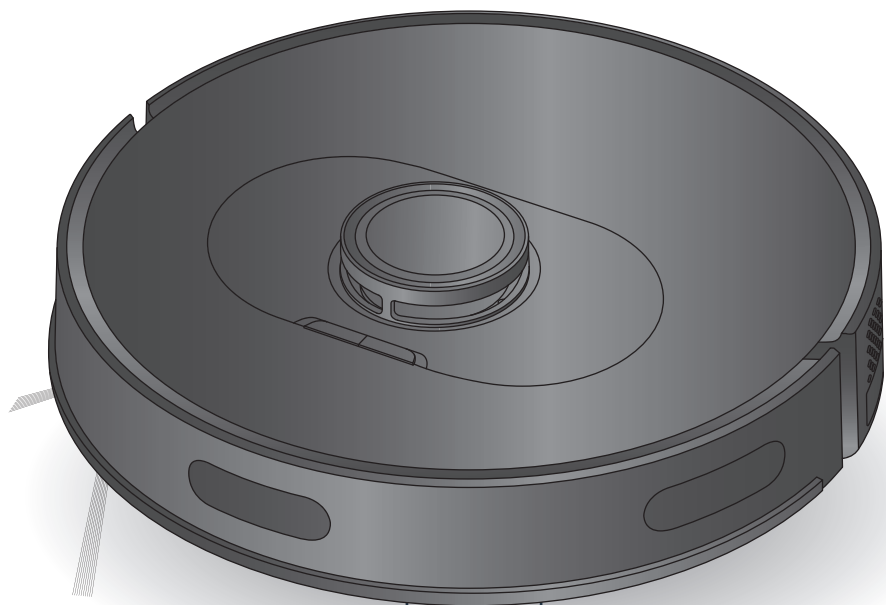


7. Test de ligne droite



FR

X-plorer Serie 75 S and Serie 75 S+

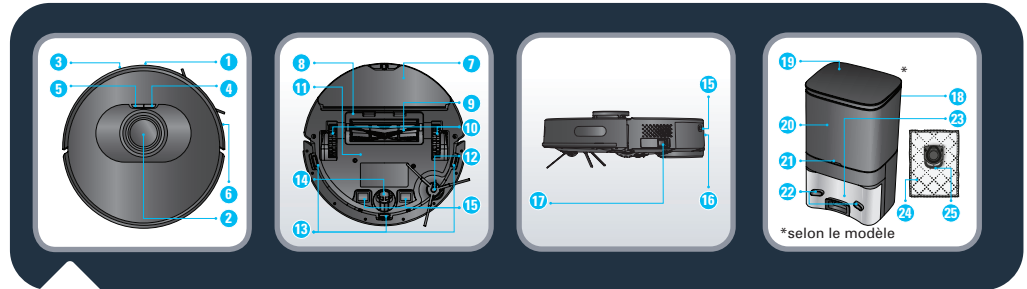
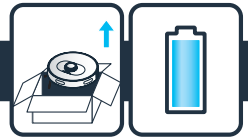


*selon le modèle



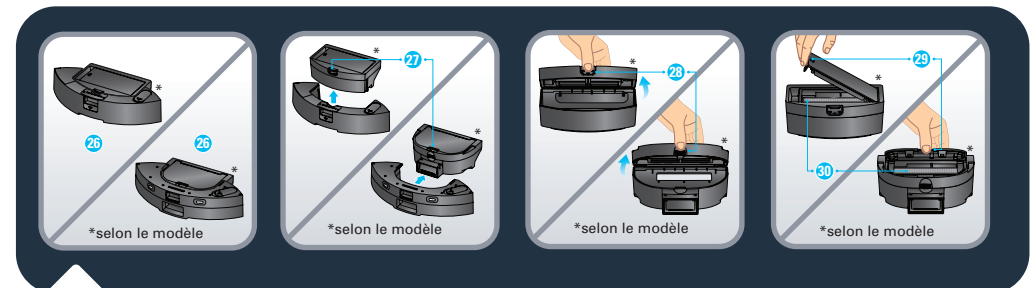
Votre robot peut rencontrer des difficultés sur les tapis : à franges, trop épais, à poils longs, trop légers (ex. : tapis de salle de bain)

1.



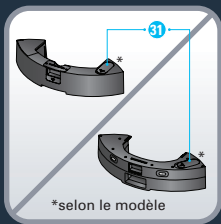
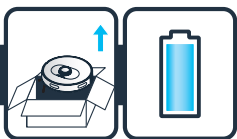
- | | | |
|---------------------------------------|---|---|
| 1. Capteur infrarouge | 11. Batterie | 19. Couvercle supérieur |
| 2. LiDAR | 12. Brosse latérale | 20. Compartiment du sac à poussière |
| 3. Pare-chocs | 13. Capteur anti-chute | 21. Indicateur |
| 4. Marche/Arrêt / Démarrage / Pause | 14. Roulette | 22. Plots de charge |
| 5. Recharge | 15. Plots de charge | 23. Entrée d'aspiration |
| 6. Bande anti-collision | 16. Bouton d'ouverture du bac à poussière et du réservoir d'eau | 24. Sac à poussière Hygiène+ |
| 7. Assemblage pour toile de nettoyage | 17. Bouton « on/off » | 25. Poignée du sac à poussière Hygiène+ |
| 8. Cache de la brosse centrale | *selon le modèle | |
| 9. Brosse centrale | 18. Station de vidage automatique* | |
| 10. Roue | | |

FR



- | | |
|---|----------------------------------|
| 26. Bac à poussière et réservoir d'eau 2 en 1* | 28. Ouverture du bac à poussière |
| 27. Bouton de séparation du bac à poussière et du réservoir d'eau | 29. Ouverture du filtre |
| | 30. Filtre |

1.

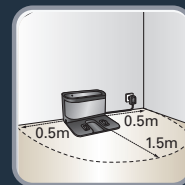
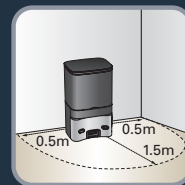
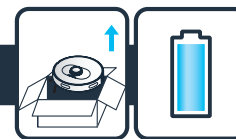


- 31. Bouchon de l'arrivée d'eau
- 32. Toile serpillière standard lavable (grise et blanche)
- 33. Toile serpillière de récurage lavable pour les taches dures (bleue et blanche)*
- 34. Toile serpillière en microfibre lavable pour capter les poussières fines sans eau (verte et blanche)*
- 35. Station d'accueil*



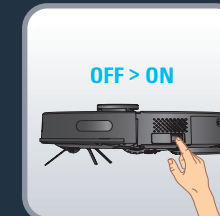
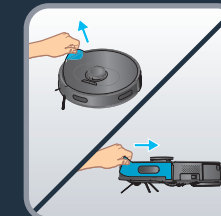
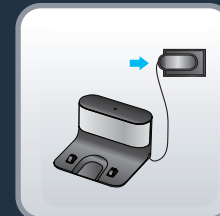
X-plorer Serie 75 S uniquement : Retirez le couvercle inférieur de la station d'accueil et connectez l'adaptateur. Veillez à disposer le câble de connexion de l'adaptateur de manière à éviter qu'il s'enroule pendant le balayage. Remettez le couvercle inférieur en place.

1.



X-plorer Serie 75 S et S+ : Pour placer la station d'accueil ou la station de vidage automatique contre un mur, assurez-vous de garder une zone vide de 0,5 m sur les côtés et de 1,5 m à l'avant de la station. N'installez pas la station près des escaliers. Le câble doit être serré. Placez toujours la station sur un sol dur. Ne placez pas la station sur un tapis ou sur de la moquette.

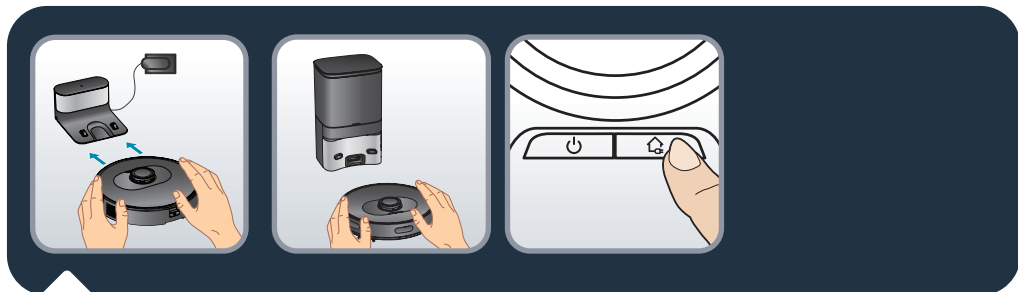
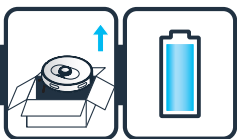
FR



X-plorer Serie 75 S et S+ : Branchez la fiche du cordon d'alimentation sur la prise secteur. Les témoins lumineux de la base de charge s'allument lorsque le robot n'est pas connecté. Retirez la bande de protection du pare-chocs afin de garantir le bon fonctionnement de l'appareil.

X-plorer Serie 75 S et S+ : Retirez les bandes et le film de protection du produit. Prenez le robot, installez la brosse latérale en appuyant doucement pour fixer la brosse latérale sur l'appareil et mettez l'appareil en position de marche.

1.



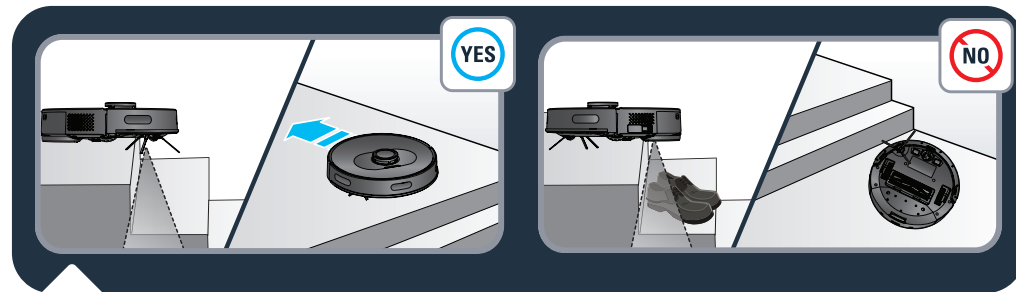
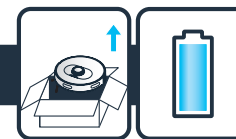
X-plorer Serie 75 S uniquement : Placez le robot sur la station d'accueil. Les plots de charge situés sous le robot doivent toucher celles de la station d'accueil. Chargez complètement le robot avant de l'utiliser pour la première fois. Le robot est complètement chargé lorsque les voyants blancs du robot sont normalement allumés (4-5 heures). Si le robot est correctement branché, les témoins lumineux de la base de charge s'éteignent.

X-plorer Serie 75 S+ uniquement : Placez le robot devant la station de vidage automatique. Appuyez sur le bouton Accueil du robot. Le robot se connectera automatiquement à la station de vidage automatique. Ne placez pas manuellement le robot contre la station de vidage automatique. Une fois le robot correctement connecté à la station de vidage automatique, celle-ci démarre automatiquement la collecte de poussière pendant 20 secondes. Veuillez noter que le délai entre deux aspirations consécutives de la station de vidage automatique est de plus de 5 minutes. Chargez complètement le robot avant de l'utiliser pour la première fois. Le robot est complètement chargé lorsque les voyants blancs du robot sont allumés de manière continue (4-5 heures).



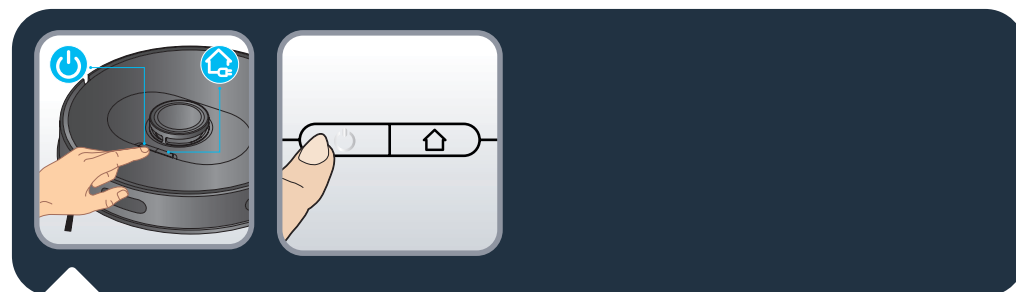
X-plorer Serie 75 S et S+ : Pour prolonger la durée de vie de la batterie, gardez toujours le robot en charge sur la station d'accueil lorsque vous ne l'utilisez pas. Si vous ne comptez pas utiliser le robot sur une longue période, chargez complètement la batterie, éteignez-le et rangez-le dans un endroit frais et sec.

1.



X-plorer Serie 75 S et S+ : Le robot dispose de capteurs de chute pour détecter les escaliers et les espaces. Le robot change de direction lorsqu'il les détecte. Afin que le robot puisse détecter correctement la différence de niveau du sol, assurez-vous qu'aucun objet (sac, chaussures...) ne soit placé au sol à côté d'un espace vide ou d'un escalier ou sur les marches d'un escalier. Le robot près d'un escalier sans objet . Le robot près d'un escalier avec des chaussures, des sacs ou d'autres objets (le robot ne détectera pas correctement les escaliers et risque de chuter).

FR



"X-plorer Serie 75 S et S+ : Appuyez sur le bouton Marche/Arrêt situé sur le dessus du robot pour démarrer le nettoyage automatique ou utilisez l'application « X-plorer Series 75&95 » (voir la section 2).

Appuyez de nouveau sur le bouton Marche/Arrêt pour suspendre/reprendre le nettoyage. Appuyez sur le bouton Accueil pour arrêter le nettoyage. Le robot retourne à la station. Le robot retourne automatiquement à la station si le nettoyage est terminé ou si sa batterie est faible afin de se recharger. Le robot reprendra automatiquement la tâche de nettoyage afin de la terminer."

2.



X-plorer Serie 75 S et S+ : Pour profiter pleinement de toutes les capacités de votre robot, téléchargez l'application gratuite « X-plorer Series 75&95 » (vous pouvez flasher le code QR ci-dessus pour la trouver sur l'AppStore ou Google Play) sur votre smartphone. Il vous suffit de suivre les instructions de l'application pour profiter du robot.



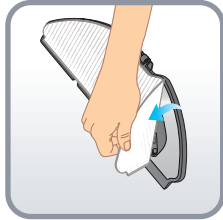
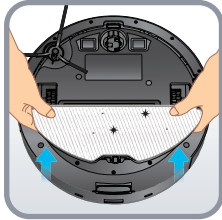
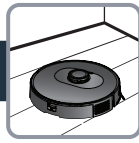
X-plorer Serie 75 S et S+ : Lorsque le voyant blanc sur le dessus du robot clignote lentement, l'appareil est en attente de connexion. Lorsque le voyant blanc est allumé de manière continue, l'appareil est connecté.

3a.

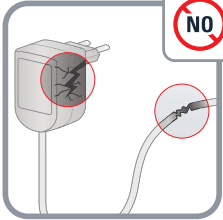
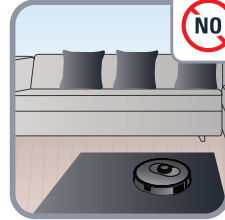


Ne pas ajouter de produits de nettoyage dans le réservoir d'eau.

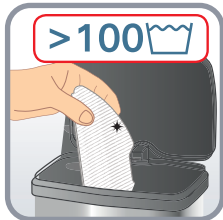
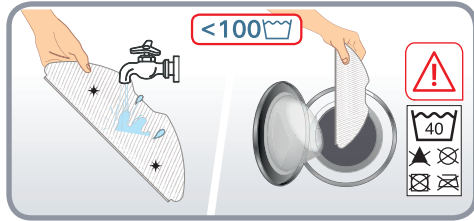
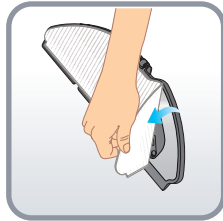
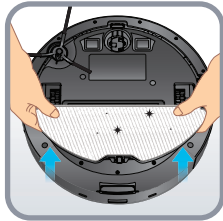
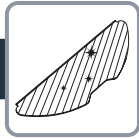
3b.



3d.



3c.



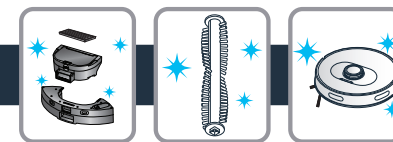
4.



X-plorer Serie 75 S et S+ : Essuyez les capteurs du robot (à l'avant, sur les côtés et en dessous du robot) et les plots de charge (à l'arrière et en dessous du robot) avec un chiffon propre, doux et sec une fois par semaine.

X-plorer Serie 75 S uniquement : Essuyez la fenêtre de la station d'accueil une fois par semaine.

4.



X-plorer Serie 75 S+ uniquement : Lorsque le sac à poussière est plein, le voyant de la station de vidage automatique s'allume en orange. Remplacez le sac à poussière. Ouvrez le couvercle supérieur. Tirez la poignée du sac et sortez le sac. L'indicateur est normalement allumé en rouge lorsque le sac à poussière n'est pas en place. Jetez le sac à poussière usagé. Installez un nouveau sac à poussière et assurez-vous qu'il est correctement installé. Fermez le couvercle supérieur. Lorsque le sac à poussière est utilisé normalement, le voyant reste allumé en blanc. L'indicateur est éteint lorsque le robot est correctement connecté à la station ou que la station est en veille. Si l'indicateur clignote en rouge après le remplacement du sac à poussière, ou si le dépoussiérage s'arrête après un court laps de temps, l'état est anormal. Débranchez la fiche d'alimentation, retournez la station de vidage automatique et vérifiez si le canal à poussière est bloqué par des objets étrangers. Si le canal à poussière est bloqué par des objets, dévissez les 6 vis du couvercle en plastique transparent du canal à poussière pour le retirer. Retirez les corps étrangers. Remettez le couvercle transparent en place.

X-plorer Serie 75 S+ uniquement : Nettoyez la station de vidage automatique et la tête du capteur de charge à l'aide d'un chiffon propre, doux et sec. Il est recommandé de les nettoyer une fois par semaine.

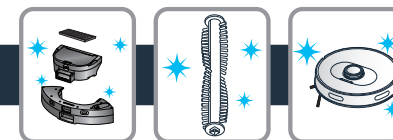
FR

4.



X-plorer Serie 75 S uniquement : Pour nettoyer le bac à poussière et le réservoir d'eau 2 en 1, appuyez sur son bouton d'ouverture et maintenez-le enfoncé, puis tirez-le vers l'extérieur. Appuyez sur le bouton de séparation du bac à poussière et du réservoir d'eau pour soulever le bac à poussière à la verticale et le séparer du réservoir d'eau. Videz le réservoir d'eau après chaque utilisation. Ouvrez le bac à poussière et videz-le, en tapotant doucement le bac à poussière pour en éliminer la saleté. Ouvrez le couvercle du filtre pour retirer le filtre et tapotez-le doucement au-dessus d'une poubelle pour en éliminer la poussière. Vous pouvez également laver le bac à poussière et le filtre sous l'eau. Laissez-les sécher pendant 24 heures. Remettez le filtre à sa place d'origine. Réinstallez le bac à poussière sur le réservoir d'eau, puis réinstallez le bac à poussière et le réservoir d'eau 2 en 1 dans le robot.

4.

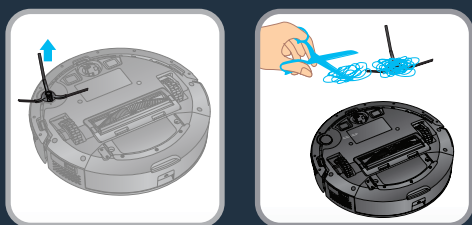


X-plorer Serie 75 S+ uniquement : Pour nettoyer le bac à poussière et le réservoir d'eau 2 en 1, appuyez sur son bouton d'ouverture et maintenez-le enfoncé, puis tirez-le vers l'extérieur. Faites glisser le bac à poussière à l'horizontale pour le séparer du réservoir d'eau. Videz le réservoir d'eau après chaque utilisation. Ouvrez le bac à poussière et videz-le, en tapotant doucement le bac à poussière pour en éliminer la saleté. Ouvrez le couvercle du filtre pour retirer le filtre et tapotez-le doucement au-dessus d'une poubelle pour en éliminer la poussière. Vous pouvez également laver le bac à poussière et le filtre sous l'eau. Laissez-les sécher pendant 24 heures. Remettez le filtre à sa place d'origine. Réinstallez le bac à poussière sur le réservoir d'eau, puis réinstallez le bac à poussière et le réservoir d'eau 2 en 1 dans le robot.

4.

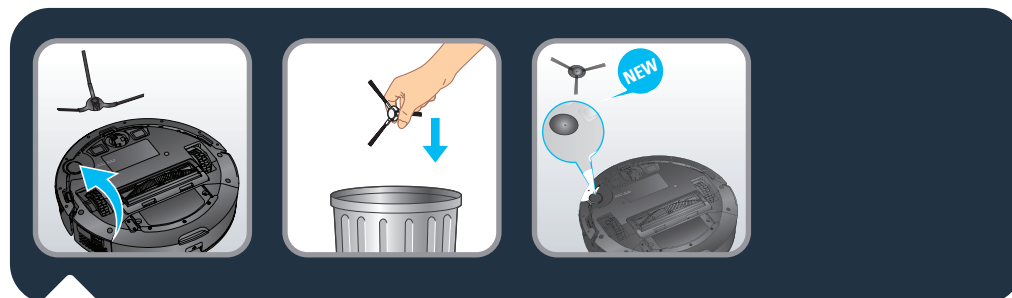
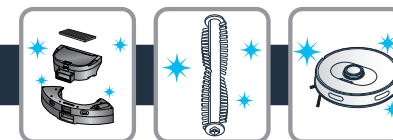


X-plorer Serie 75 S et S+ : Pour nettoyer la brosse centrale, éteignez le robot et retournez-le. Appuyez sur les clips pour retirer le couvercle. Extrayez la brosse centrale en la tirant vers le haut. Nettoyez la brosse centrale en coupant les cheveux enroulés autour avant de la replacer dans le robot. Nettoyez la brosse centrale une fois par semaine.



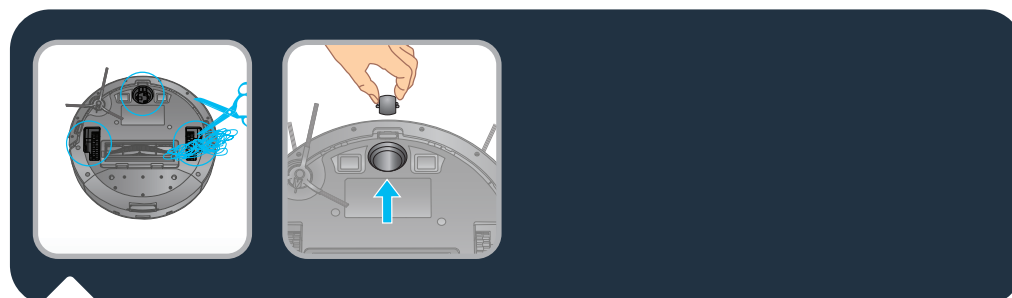
X-plorer Serie 75 S et S+ : Pour nettoyer la brosse latérale, retirez-la en la déclipant. Retirez les cheveux enroulés autour avant de la remettre en place sur le robot. Nettoyez la brosse latérale une fois par mois.

4.

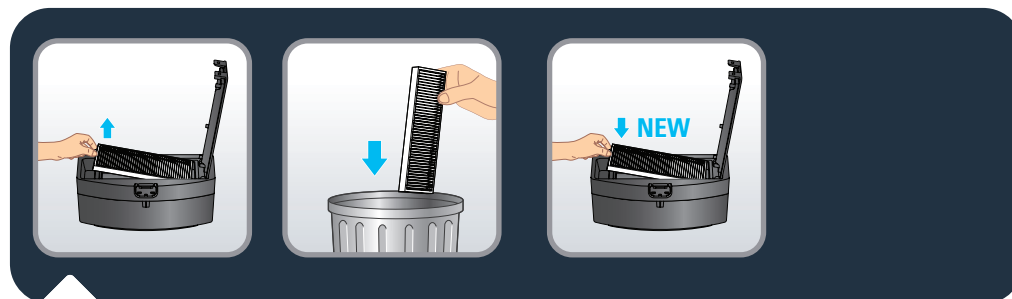


X-plorer Serie 75 S et S+ : Remplacez la brosse latérale tous les 6 mois. Jetez l'ancienne brosse et remplacez-la par une nouvelle brosse. Fixez la nouvelle brosse latérale sur le robot.

FR



X-plorer Serie 75 S et S+ : Nettoyez les roues avant, gauche et droite une fois par mois. L'axe de la roue peut être entravé par des cheveux, des morceaux de tissu, etc. Nettoyez-les une fois par mois.



X-plorer Serie 75 S et S+ : Tous les 6 mois, remplacez le filtre par un filtre neuf pour garantir des performances optimales.

4.



Composant	Nettoyage du composant	Remplacement du composant
Bac à poussière	Après chaque utilisation	Non applicable
Réservoir d'eau	Après chaque utilisation	Non applicable
Filtre	Une fois par semaine	Deux fois par an
Brosse centrale	Une fois par semaine	Si nécessaire
Capteurs	Une fois par semaine	Non applicable
Roues	Une fois par mois	Non applicable
Brosse latérale	Une fois par mois	Deux fois par an
Station d'accueil*	Une fois par semaine	Non applicable
Station de vidage automatique*	Une fois par semaine	Non applicable
Sac à poussière Hygiène+*	Non applicable	Lorsqu'il est plein
Toile serpillière	Après chaque utilisation	Deux fois par an

*selon le modèle

5.



FR

Avant de jeter l'appareil, retirez la batterie et jetez-la conformément aux lois locales et aux dispositions locales. Si vous avez des questions, veuillez contacter votre revendeur de produits qui pourra vous dire quoi faire.

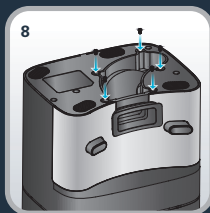
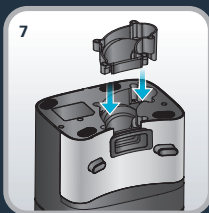
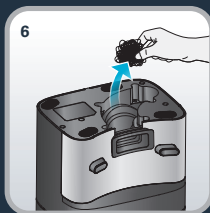
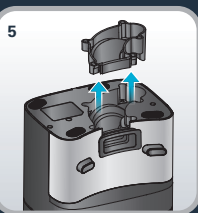
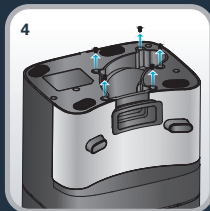


DÉFAUT	SOLUTION
Impossible de démarrer le robot	<ul style="list-style-type: none"> Assurez-vous que le robot est connecté à l'alimentation. Assurez-vous que la batterie est complètement chargée. Assurez-vous que l'interrupteur du robot est allumé.
Le robot cesse soudainement de fonctionner	<ul style="list-style-type: none"> Vérifiez si le robot est coincé ou bloqué par des obstacles. Vérifiez que la batterie n'est pas trop faible. Si le problème persiste, éteignez le robot, attendez 3 secondes, puis rallumez-le pour le redémarrer. L'appareil peut être en surchauffe : <ul style="list-style-type: none"> mettez-le hors tension et laissez-le refroidir pendant au moins 1 heure. En cas de surchauffe répétée, contactez le centre de services agréé.
Impossible de charger le robot	<ul style="list-style-type: none"> Assurez-vous que la station est correctement connectée ou contactez un centre de services agréé pour changer le chargeur. Vérifiez si le voyant du robot clignote pendant la charge. Essayez les plaques de charge avec un chiffon sec.
Le chargeur chauffe	C'est tout à fait normal. Le robot peut rester connecté en permanence à la station sans aucun risque.
Le robot ne parvient pas à retourner à la station	<ul style="list-style-type: none"> Retirez tout objet à moins de 0,5 m des côtés gauche et droit et de 1,5 m à l'avant de la station. Assurez-vous que le robot démarre le nettoyage depuis la station sans effectuer de mouvements anormaux. Lorsque le robot est proche de la station, il peut y retourner plus rapidement. Mais si la station est à une plus grande distance, le robot aura besoin de plus de temps pour y retourner. Veuillez patienter pendant son retour. Nettoyez les plaques de charge.
Le programme de nettoyage ne s'exécute pas	<ul style="list-style-type: none"> Assurez-vous que le robot est sous tension. Définissez l'heure et programmez l'heure du nettoyage automatique dans l'application. Assurez-vous que l'heure du nettoyage a été correctement définie. Vérifiez que le niveau de la batterie n'est pas trop bas pour lancer le nettoyage. Le robot ne démarre pas de nettoyage planifié lorsqu'une tâche est en cours d'exécution.
Sifflement lors de l'aspiration	<ul style="list-style-type: none"> Vérifiez que l'entrée d'aspiration n'est pas obstruée. Videz le bac à poussière. Nettoyez le filtre. Vérifiez que le filtre n'a pas été humidifié par de l'eau ou d'autres liquides sur le sol. Laissez le filtre sécher à l'air libre avant de l'utiliser. Vérifiez que le bac à poussière et le réservoir d'eau sont correctement installés. La tête d'aspiration est obstruée : <ul style="list-style-type: none"> Retirez la brosse et nettoyez-la.
La brosse centrale ne tourne pas	<ul style="list-style-type: none"> Nettoyez la brosse centrale. Vérifiez que la brosse centrale et le cache de la brosse sont correctement installés.
Action ou trajectoire de balayage du robot anormale	<ul style="list-style-type: none"> Nettoyez soigneusement les capteurs avec un chiffon sec. Mettez le robot hors tension, attendez 3 secondes et remettez-le sous tension pour le redémarrer.
L'eau n'est pas libérée pendant le nettoyage	<ul style="list-style-type: none"> Assurez-vous qu'il y a suffisamment d'eau dans le réservoir dédié. Vérifiez l'installation du module de nettoyage. Vérifiez si l'évacuation d'eau est obstruée.
Le robot ne peut pas se connecter à votre réseau Wi-Fi	Assurez-vous que votre routeur Wi-Fi prend en charge les bandes de fréquence 2,4 GHz et 802.11 b/g/n, car cet équipement ne prend pas en charge les bandes de fréquence 5 GHz.



Le voyant de la station de vidange automatique (X-Plorer Serie 75 S+ uniquement) reste rouge après le remplacement d'un nouveau sac à poussière

- Débranchez la station avant toute manipulation. Le démontage violent est interdit. N'utilisez pas d'objet pointu.
- Si le voyant de la station est toujours rouge après le remplacement du sac à poussière par un neuf, débranchez le cordon d'alimentation. Retournez la station. À l'aide d'un tournevis, retirez les 5 vis qui maintiennent le capot du conduit à poussière. Retirez le capot du conduit à poussière. Vérifiez si des corps étrangers obstruent le conduit à poussière. Si le canal à poussière est obstrué, retirez les corps étrangers avec vos doigts ou à l'aide d'un goupillon. Après avoir nettoyé le conduit à poussière, remplacez le capot et les 5 vis. Ensuite, retournez la station et rebranchez le cordon d'alimentation, placez le robot devant la station et appuyez sur le bouton « Home » du robot. Le robot retourne automatiquement à la station et aspire la poussière pendant 20 secondes. Le voyant est blanc.
- Voir les pictogrammes ci-dessous.



Test de ligne droite

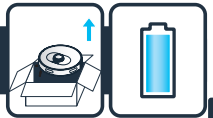
Pour mesurer les performances de collecte de poussière conformément à la norme IEC 62885-7, les testeurs peuvent activer le test de ligne droite à l'aide de la fonction de télécommande dans le menu de l'application. Appuyez 3 fois sur le bouton POWER pour lancer le mode BOOST (puissance maximale).

Lee atentamente el folleto "Instrucciones de seguridad y de uso" antes de utilizar el aparato por primera vez

Para obtener más información

www.rowenta.com

1. Funciones principales e instalación



2. Conexión con la aplicación gratuita



3. Restricciones y recomendaciones de uso



4. Mantenimiento



5. Fin de la vida útil del robot



6. Problemas y soluciones

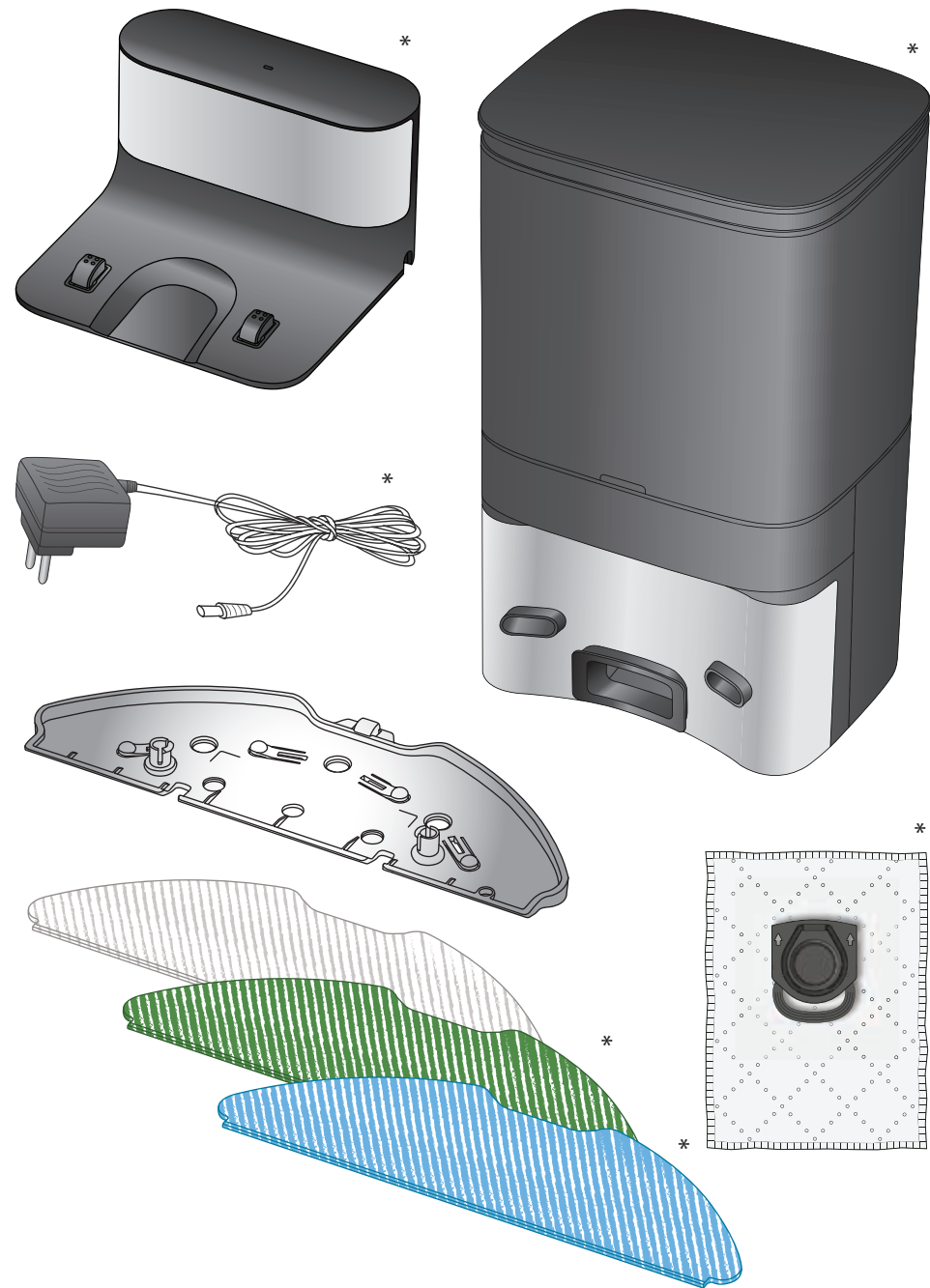
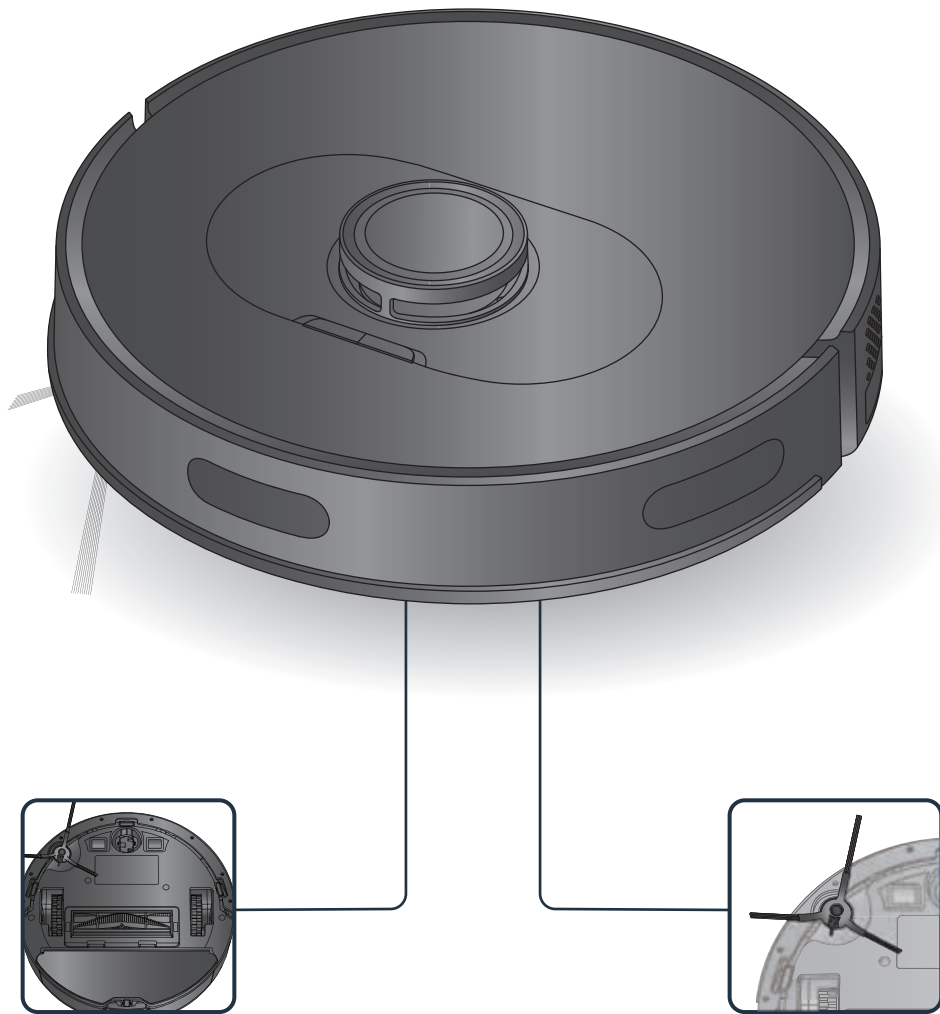


7. Prueba de línea recta



ES

X-plorer Serie 75 S and Serie 75 S+

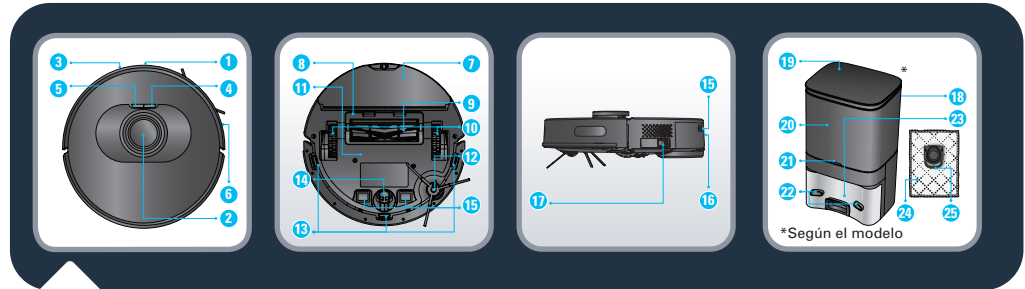
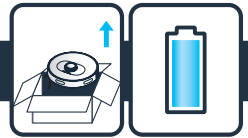


*Según el modelo



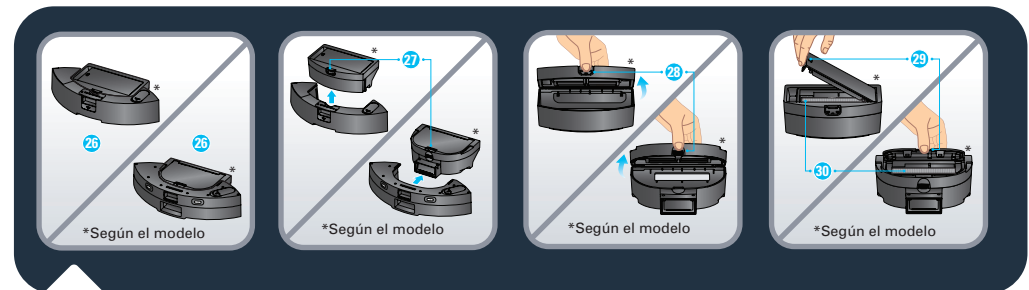
El robot puede encontrar algunas dificultades en las alfombras con flecos demasiado gruesos, de pelo largo o demasiado ligeras (por ejemplo, alfombras de baño)

1.



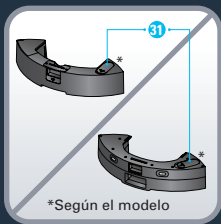
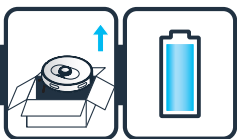
- | | | |
|---------------------------------|---|---|
| 1. Sensor infrarrojo | 10. Rueda | 18. Base de vaciado automático* |
| 2. LiDAR | 11. Batería | 19. Cubierta superior |
| 3. Parachoques | 12. Cepillo lateral | 20. Cámara de la bolsa de polvo |
| 4. Encendido / Inicio / Pausa | 13. Sensor anticaídas | 21. Indicador |
| 5. Recarga | 14. Rueda pivotante | 22. Superficies de carga |
| 6. Tira anticollisiones | 15. Superficies de carga | 23. Entrada de succión |
| 7. Montaje de paño de mopa | 16. Botón de desbloqueo del depósito de agua y de polvo | 24. Limpieza + bolsa de polvo |
| 8. Cubierta del cepillo central | 17. Botón de encendido/apagado | 25. Limpieza + asa de la bolsa de polvo |
| 9. Cepillo central | *Según el modelo | |

ES



- | | |
|---|------------------------------------|
| 26. Depósito de agua y de polvo 2 en 1* | 28. Apertura del depósito de polvo |
| 27. Botón de separación del depósito de agua y de polvo | 29. Apertura del filtro |
| | 30. Filtro |

1.



*Según el modelo



*Según el modelo



*Según el modelo

31. Tapón de la toma de agua

32. Mopa estándar lavable (gris y blanca)

33. Mopa de fregar lavable para manchas difíciles (azul y blanca)*

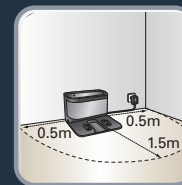
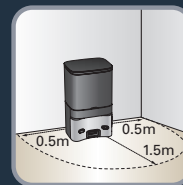
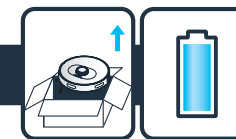
34. Mopa de microfibra lavable para capturar el polvo fino sin agua (verde y blanca)*

35. Base de carga*



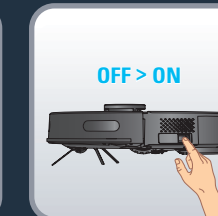
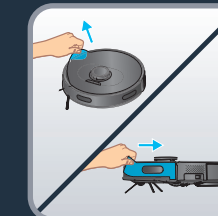
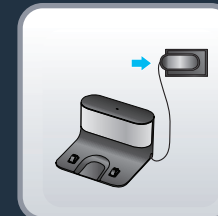
Solo X-plorer serie 75 S: Retira la cubierta inferior de la base de carga y conecta el adaptador. Presta atención a la disposición del cable de conexión del adaptador para evitar que se enrolle durante la aspiración. Vuelve a colocar la cubierta inferior.

1.



X-plorer Serie 75 S y S+: Para colocar la base de carga o la base de vaciado automático contra la pared, asegúrate de que haya una zona vacía de 0,5 m en el lateral y 1,5 m en la parte frontal de la base. No instales la base de carga cerca de las escaleras. El cable debe estar extendido. Coloca siempre la base en un suelo duro. No coloques la base sobre una alfombra.

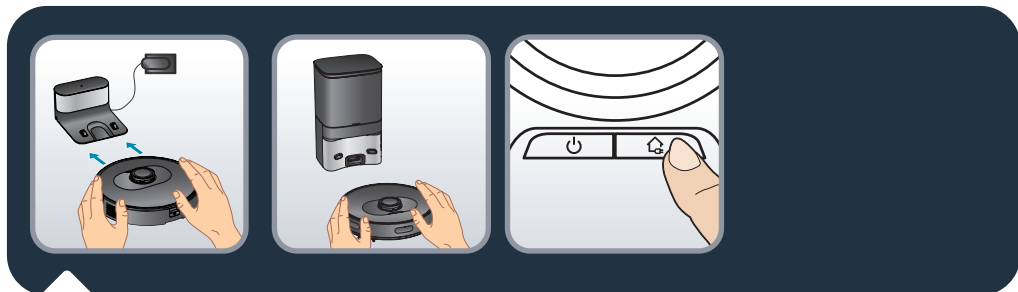
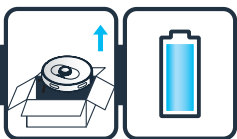
ES



X-plorer Serie 75 S y S+: Conecta el cable eléctrico a la toma de corriente principal. La base de carga se ilumina cuando el robot no está conectado. Retira la tira protectora del parachoques para garantizar el correcto funcionamiento del dispositivo.

X-plorer Serie 75 S y S+: Retira las tiras y la película protectoras del producto. Sosteniendo el robot, instala el cepillo lateral presionándolo suavemente para fijarlo en el dispositivo y enciende el interruptor de alimentación.

1.



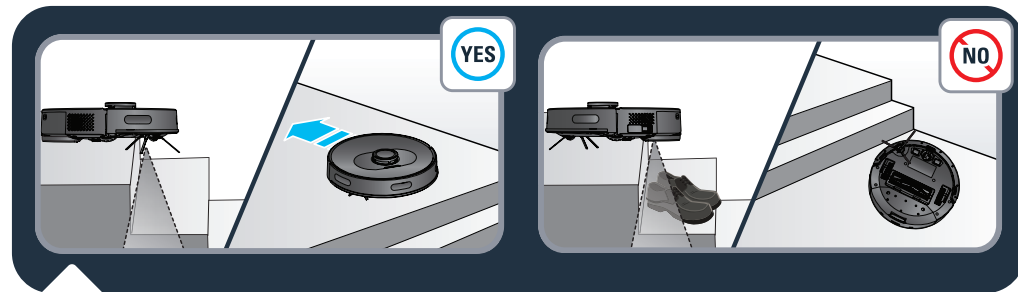
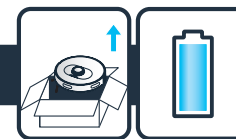
Solo X-plorer serie 75 S: Coloca el robot en la base de carga. Las superficies de carga situadas debajo del robot deben tocar las de la base de carga. Carga por completo el robot antes de utilizarlo por primera vez. El robot estará completamente cargado cuando los indicadores blancos del robot se enciendan (4-5 horas). Cuando el robot esté correctamente conectado, la luz de la base de carga se apagará.

Solo X-plorer Serie 75 S+: Coloca el robot delante de la base de vaciado automático. Pulsa el botón de inicio del robot. El robot volverá automáticamente a la base de vaciado automático. No coloques manualmente el robot en la base de vaciado automático. Una vez que el robot esté conectado correctamente a la base, la base de vaciado automático iniciará la recogida de polvo automáticamente durante 20 segundos. Recuerda que el tiempo entre dos succiones seguidas en la base de vaciado automático es de aproximadamente 5 minutos. Carga por completo el robot antes de utilizarlo por primera vez. El robot estará completamente cargado cuando los indicadores blancos del robot se enciendan (4-5 horas).



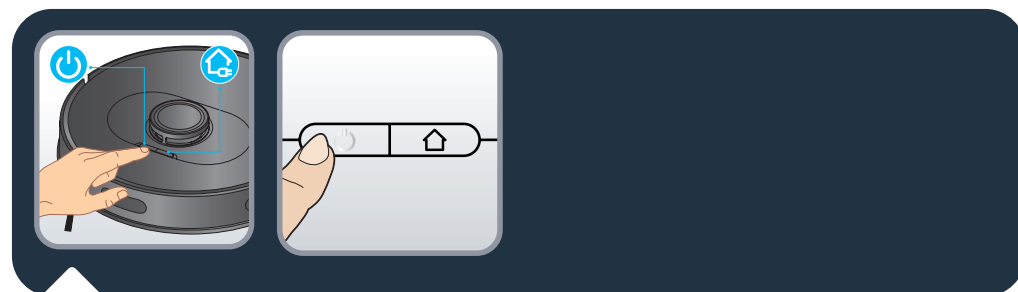
X-plorer Serie 75 S y S+: Para prolongar la vida útil de la batería, mantén siempre el robot cargándose en la base de carga cuando no lo utilices. Cuando no utilices el robot durante un periodo prolongado de tiempo, carga completamente la batería, apaga el robot y guárdalo en un lugar fresco y seco.

1.



X-plorer Serie 75 S y S+: El robot dispone de sensores de caída para detectar escaleras y huecos. El robot cambiará de dirección cuando los detecte. Para detectar correctamente la diferencia de nivel del suelo, asegúrate de que no hay ningún objeto (bolsa, zapatos...) en el suelo junto a un hueco, escalera o en los escalones. El robot cerca de escaleras sin objetos . El robot cerca de escaleras con zapatos, bolsas u otros objetos (el robot no detectará correctamente las escaleras y, por lo tanto, caerá).

ES



"X-plorer Serie 75 S y S+: Pulsa el botón de encendido de la parte superior del robot para iniciar la limpieza automática o utiliza la aplicación "X-plorer Series 75&95" (consulta la sección 2). Pulsa de nuevo el botón de encendido para pausar o reanudar la limpieza. Pulsa el botón de inicio para finalizar la limpieza; el robot volverá a la base. El robot vuelve automáticamente a la base si se ha completado la limpieza o si la batería está baja, para recargarse. El robot se reanudará automáticamente para completar el trabajo restante de limpieza."

2.



X-plorer Serie 75 S y S+: Para sacar el máximo partido a todas las posibilidades de tu robot, descarga en tu smartphone la aplicación gratuita "X-plorer Series 75&95" (puedes escanear el código QR anterior para buscarla en App Store o Google Play). Solo tienes que seguir las instrucciones de la aplicación para disfrutar del robot.



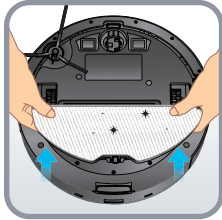
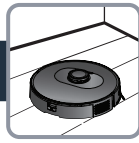
X-plorer Serie 75 S y S+: Cuando el indicador blanco de la parte superior del robot parpadea lentamente, el dispositivo está esperando la conexión. Cuando el indicador blanco se enciende de forma normal, el robot estará completamente cargado.

3a.

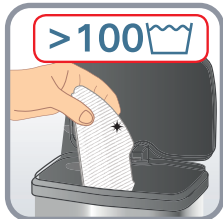
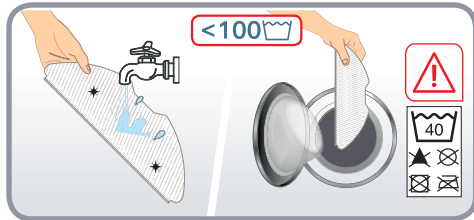
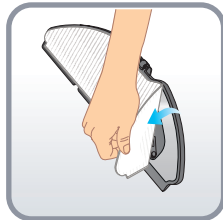
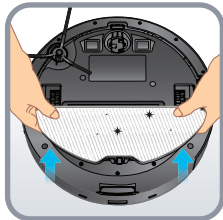
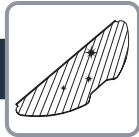


No añadas productos de limpieza al depósito de agua.

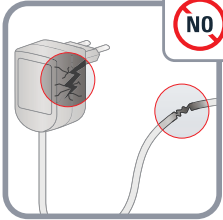
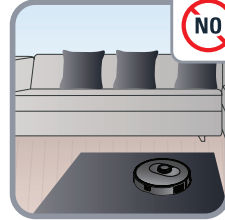
3b.



3c.



3d.



ES

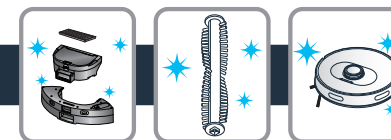
4.



X-plorer Serie 75 S y S+: Limpia los sensores del robot (en la parte delantera, lateral e inferior del robot), así como las superficies de carga (en la parte posterior e inferior del robot) con un trapo limpio, suave y seco una vez a la semana.

Solo X-plorer serie 75 S: Limpia la ventana de la base de carga una vez a la semana.

4.



Solo X-plorer Serie 75 S+: Cuando la bolsa de polvo esté llena, el indicador de la base de vaciado automático se iluminará en rojo. Sustituye la bolsa de polvo. Abre la cubierta superior. Tira del asa de la bolsa de polvo para sacarla. El indicador normalmente se ilumina en rojo cuando la bolsa del polvo no está debidamente colocada. Desecha la bolsa de polvo usada. Instala una nueva bolsa y asegúrate de que la bolsa de polvo está correctamente instalada en su lugar. Cierra la cubierta superior. El indicador se ilumina en blanco cuando la base está en modo de espera. El indicador está apagado cuando el robot está conectado correctamente a la base o la base está en modo de hibernación. Si el indicador parpadea en rojo después de sustituir la bolsa de polvo o si la recogida de polvo se detiene después de un breve período de tiempo, el estado es anómalo. Desenchufa el enchufe de alimentación, invierte la base de vaciado automático y comprueba si el canal de polvo está bloqueado por objetos extraños. Si el canal de polvo está bloqueado por objetos, desenrosca los 6 tornillos de la cubierta de plástico transparente del canal de polvo para extraerlo. Retira los objetos extraños. Sustituye la cubierta transparente.

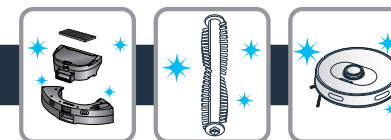
Solo X-plorer Serie 75 S+: Limpia la base de vaciado automático y el cabezal del sensor de carga con un trapo limpio, suave y seco. Se recomienda limpiarlos una vez a la semana.

4.



Solo X-plorer serie 75 S: Para limpiar el depósito de agua y de polvo 2 en 1, mantén pulsado el botón de desbloqueo y tira del depósito hacia fuera. Pulsa el botón de separación del depósito de agua y de polvo para levantar verticalmente el depósito de polvo y separarlo del depósito de agua. Vacía el depósito de agua después de cada uso. Abre el depósito de polvo y vacíalo. Golpéalo suavemente para eliminar la suciedad. Abre la tapa del filtro para extraerlo y golpéalo suavemente sobre un cubo de basura para eliminar el polvo. También puedes lavar el depósito de polvo y el filtro debajo del agua. Deja que se sequen durante 24 horas. Vuelve a colocar el filtro en su lugar original. Instala de nuevo el depósito de polvo en el depósito de agua y, a continuación, vuelve a instalar el depósito de agua y de polvo 2 en 1 en el robot.

4.

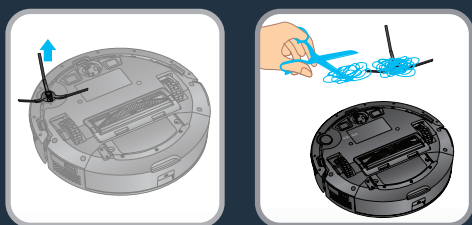


Solo X-plorer Serie 75 S+: Para limpiar el depósito de agua y de polvo 2 en 1, mantén pulsado el botón de desbloqueo y tira del depósito hacia fuera. Desliza horizontalmente el depósito de polvo para separarlo del depósito de agua. Vacía el depósito de agua después de cada uso. Abre el depósito de polvo y vacíalo. Golpéalo suavemente para eliminar la suciedad. Abre la tapa del filtro para extraerlo y golpéalo suavemente sobre un cubo de basura para eliminar el polvo. También puedes lavar el depósito de polvo y el filtro debajo del agua. Deja que se sequen durante 24 horas. Vuelve a colocar el filtro en su lugar original. Instala de nuevo el depósito de polvo en el depósito de agua y, a continuación, vuelve a instalar el depósito de agua y de polvo 2 en 1 en el robot.

4.

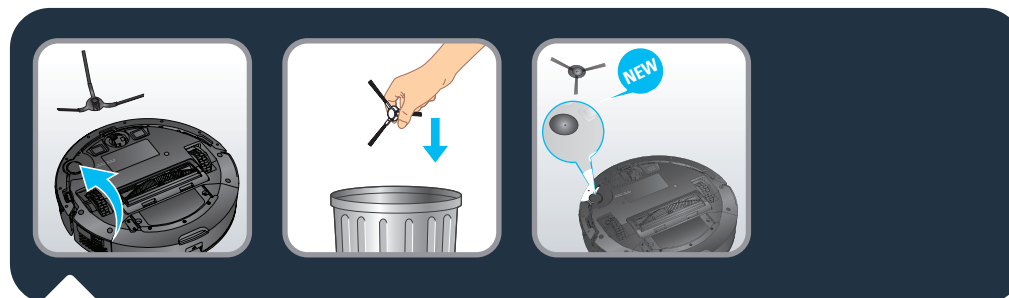
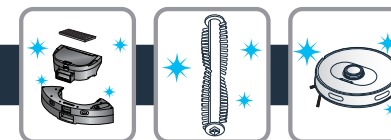


X-plore Serie 75 S y S+: Para limpiar el cepillo central, apaga el robot y dale la vuelta. Presiona hacia abajo los cierres para extraer la cubierta. Tira del cepillo central hacia arriba para sacarlo. Limpia el cepillo central cortando el pelo enrollado antes de volver a colocarlo en el robot. Limpia el cepillo central una vez a la semana.



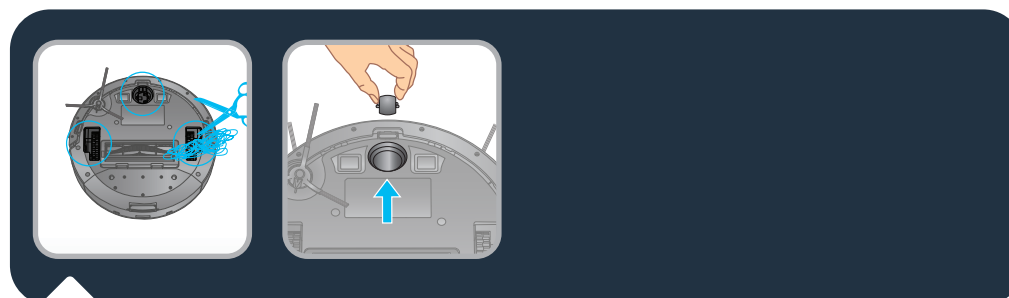
X-plore Serie 75 S y S+: Desacopla el cepillo lateral para limpiarlo. Retira el pelo enrollado antes de volver a colocarlo en el robot. Limpia el cepillo lateral una vez al mes.

4.

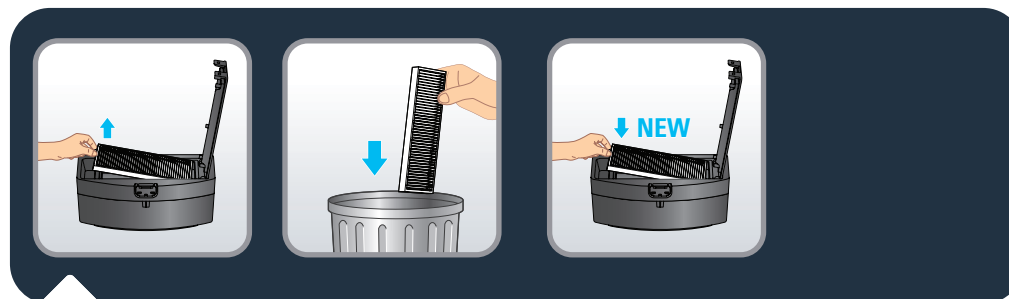


X-plore Serie 75 S y S+: Sustituye el cepillo lateral cada 6 meses. Tira el cepillo viejo y sustitúyelo por uno nuevo. Acopla el nuevo cepillo lateral en el robot.

ES



X-plore Serie 75 S y S+: Limpia las ruedas delantera, izquierda y derecha una vez al mes. El eje de la rueda puede enredarse con pelo, tiras de tela, etc., así que límpiala una vez al mes.



X-plore Serie 75 S y S+: Sustituye el filtro por uno nuevo cada 6 meses para mantener un rendimiento óptimo.

4.



Componente	Limpieza del componente	Sustitución del componente
Depósito de polvo	Después de cada uso	No aplicable
Depósito de agua	Después de cada uso	No aplicable
Filtro	Una vez a la semana	Dos veces al año
Cepillo central	Una vez a la semana	Si es necesario
Sensores	Una vez a la semana	No aplicable
Ruedas	Una vez al mes	No aplicable
Cepillo lateral	Una vez al mes	Dos veces al año
Base de carga*	Una vez a la semana	No aplicable
Base de vaciado automático*	Una vez a la semana	No aplicable
Limpieza + bolsa de polvo*	No aplicable	Cuando esté lleno
Mopa	Después de cada uso	Dos veces al año

*Según el modelo

5.



ES

Antes de desechar el dispositivo, extrae la batería y deséchala de acuerdo con la legislación local y las normativas locales. Si tienes alguna pregunta, ponte en contacto con el distribuidor del producto para que te indique qué hacer.



FALLO	SOLUCIÓN
No se puede poner en marcha el robot	<ul style="list-style-type: none"> Asegúrate de que el robot está conectado al suministro eléctrico. Asegúrate de que la batería está completamente cargada. Asegúrate de que el interruptor del robot está encendido.
El robot deja de funcionar de repente	<ul style="list-style-type: none"> Comprueba si el robot está atascado o bloqueado por obstáculos. Comprueba si la batería está demasiado baja. Si el problema persiste, apaga el robot, espera 3 segundos y vuelve a encenderlo para reiniciarlo. El robot puede haberse recalentado: <ul style="list-style-type: none"> apaga el aparato y deja que se enfríe durante 1 hora, por lo menos. Si se sigue recalentando de forma habitual, ponte en contacto con el servicio técnico oficial.
No se puede cargar el robot	<ul style="list-style-type: none"> Comprueba que la base esté bien conectada o ponte en contacto con el servicio técnico oficial para cambiar el cargador. Comprueba si el indicador del robot parpadea durante la carga. Limpia el polvo de las superficies de carga con un paño seco.
El cargador se calienta	Se trata de un fenómeno totalmente normal. El robot puede estar conectado a la base constantemente sin riesgos.
El robot no puede volver a la base	<ul style="list-style-type: none"> Retira los objetos que se encuentren a menos de 0,5 m a la derecha e izquierda de la base y a 1,5 m por delante. Asegúrate de que el robot comienza a aspirar desde la base sin realizar movimientos anómalos. Cuando el robot está cerca de la base, puede volver más rápido. Sin embargo, si la base se encuentra muy lejos, el robot tardará más tiempo en volver. Espera a que regrese. Limpia las superficies de carga.
No se ha realizado el programa de limpieza	<ul style="list-style-type: none"> Asegúrate de que el robot está encendido. Establece la hora y programa la hora de limpieza automática desde la aplicación. Asegúrate de que la hora se ha fijado correctamente. Comprueba si el nivel de batería es demasiado bajo para empezar a limpiar. El robot no iniciará ninguna limpieza programada mientras se realiza otra tarea.
Silbido de succión	<ul style="list-style-type: none"> Inspecciona la entrada de succión en busca de posibles obstrucciones. Vacía el depósito de polvo. Limpia el filtro. Comprueba si el filtro está húmedo debido a la presencia de agua u otros líquidos en el suelo. Deja que el filtro se seque por completo antes de su uso. Comprueba si el depósito de polvo y de agua se han instalado correctamente. El cabezal de aspiración está obstruido: <ul style="list-style-type: none"> Retira el cepillo y límpialo.
El cepillo central no gira	<ul style="list-style-type: none"> Limpia el cepillo central. Comprueba si el cepillo central y su cubierta se han instalado correctamente.
Acción o ruta de aspiración anómala del robot	<ul style="list-style-type: none"> Limpia cuidadosamente los sensores con un paño seco. Apaga el robot, espera 3 segundos y vuelve a encenderlo para reiniciarlo.
No se libera agua durante el fregado	<ul style="list-style-type: none"> Asegúrate de que hay suficiente agua en el depósito de agua. Comprueba que el módulo de la mopa está instalado correctamente. Comprueba si la salida de agua está bloqueada.
El robot no se puede conectar a la red Wi-Fi	Asegúrate de que el router de tu red Wi-Fi es compatible con las bandas 802.11 b/g/n y de 2,4GHz, ya que este equipo no es compatible con las bandas de 5 GHz.



El indicador luminoso de la base de vaciado automático (solo en modelos X-Plorer Serie 75 S+) sigue iluminado en rojo después de sustituir la bolsa de polvo por una nueva

- Desenchufa la base antes de cualquier manipulación. No se debe desmontar con violencia. No utilices objetos romos.
- Si el indicador luminoso de la base sigue iluminado en rojo después de sustituir la bolsa de polvo por una nueva, desenchufa el cable de alimentación. Da la vuelta a la base. Con un destornillador, retira los 5 tornillos que sujetan la tapa del canal de polvo. Retira la tapa del canal de polvo. Comprueba si hay cuerpos extraños que bloquean el canal de polvo. Si el canal de polvo está bloqueado, retira las materias extrañas con los dedos o con una escobilla para botellas. Después de limpiar el canal de polvo, vuelve a colocar la tapa y los 5 tornillos. A continuación, vuelve a dar la vuelta a la base y a conectar el enchufe. Coloca el robot delante de la base y pulsa el botón de inicio del robot. El robot volverá automáticamente a la base e iniciará una recogida de polvo durante 20 segundos. El indicador luminoso se iluminará en blanco.
- Consulta los siguientes pictogramas.



Prueba de línea recta

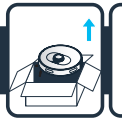
Para medir el rendimiento de recogida de polvo de acuerdo con la norma IEC 62885-7, los evaluadores pueden activar la prueba de línea recta mediante la función de mando a distancia del menú de la aplicación. Pulsa el botón de ENCENDIDO tres veces para iniciar el modo BOOST (potencial máxima).

Leggere con attenzione il libretto "Norme di sicurezza e d'uso" prima del primo utilizzo

Per ulteriori informazioni

www.rowenta.com

1. Funzioni principali e installazione



2. Connessione con l'app gratuita



3. Restrizioni e raccomandazioni d'uso



4. Manutenzione



5. Fine vita del robot



6. Problemi e soluzioni

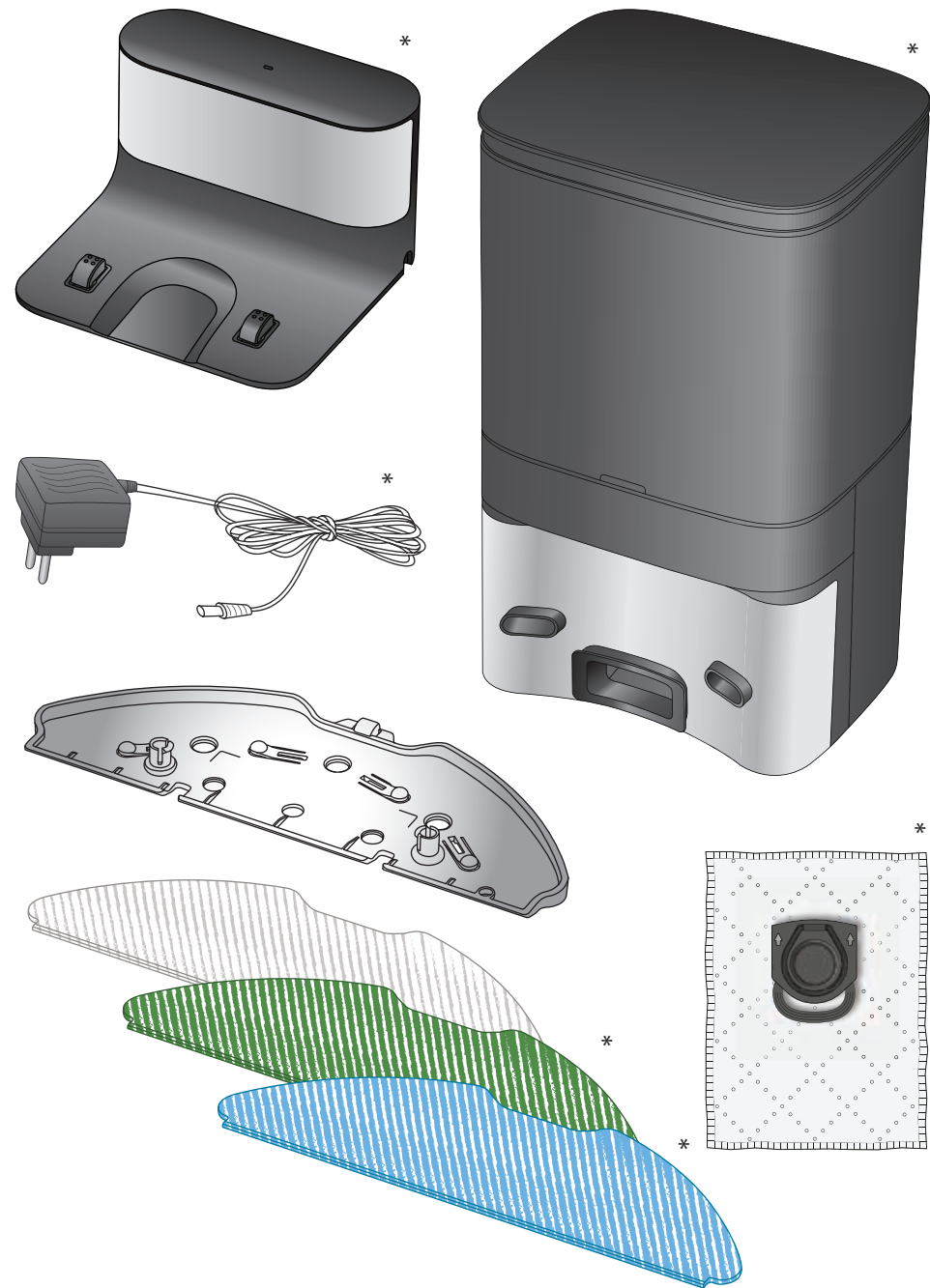
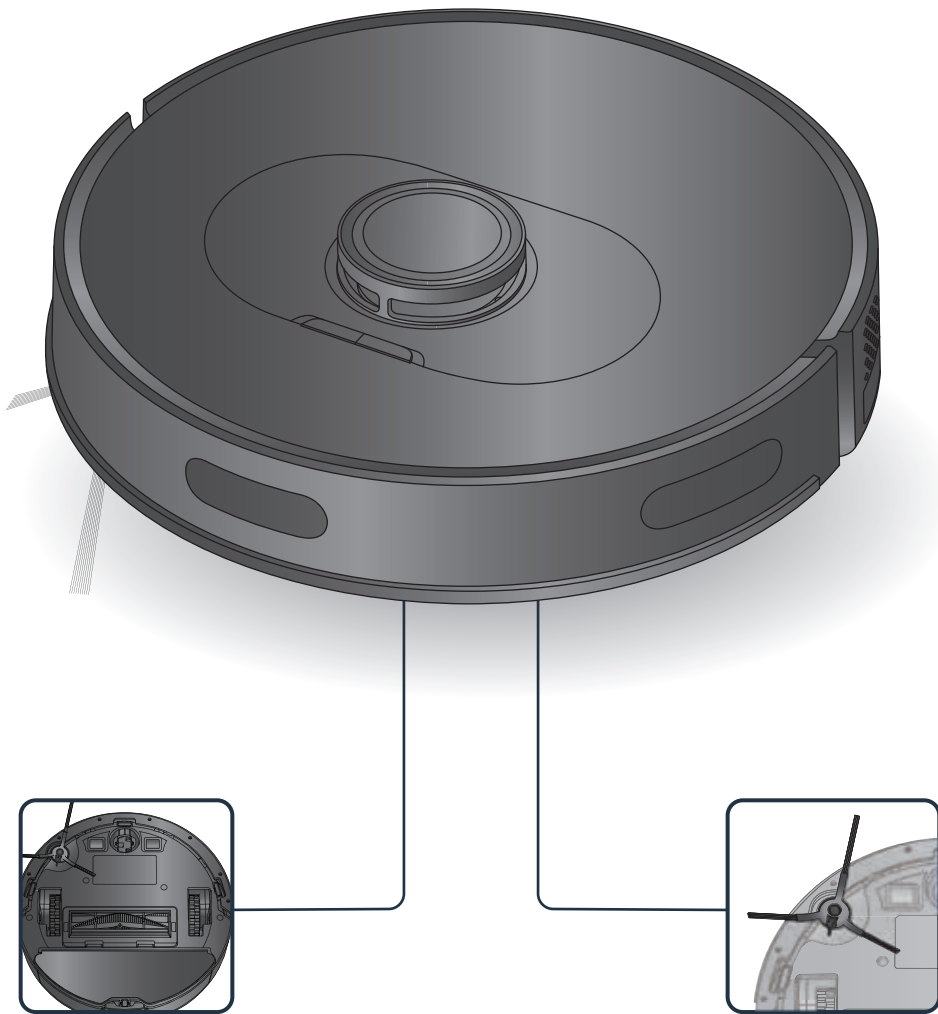


7. Prova in linea retta



IT

X-plorer Serie 75 S and Serie 75 S+

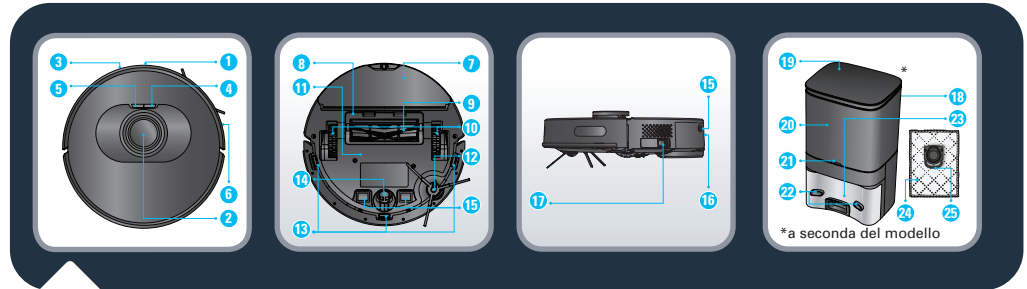
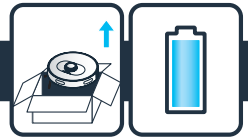


*a seconda del modello

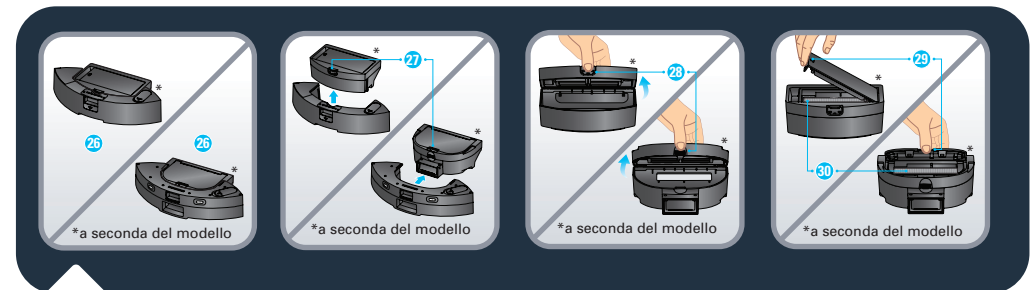


Il robot potrebbe incontrare alcune difficoltà sui tappeti con frange, troppo spessi, a pelo lungo, troppo leggeri (ad es. i tappetini da bagno)

1.

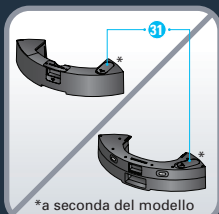
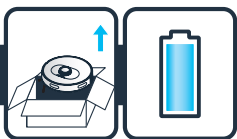


- | | | |
|--------------------------------|---|--|
| 1. Sensore a infrarossi | 13. Sensore anti-caduta | 20. Camera del sacchetto per la polvere |
| 2. LiDAR | 14. Rotelle | 21. Spia luminosa |
| 3. Paraurti | 15. Piastre di ricarica | 22. Piastre di ricarica |
| 4. Accensione/avvio/pausa | 16. Pulsante di rilascio del contenitore della polvere e del serbatoio dell'acqua | 23. Ingresso di aspirazione |
| 5. Ricarica | 17. Pulsante di accensione/spengimento | 24. Sacchetto di igiene + sacchetto per la polvere |
| 6. Striscia anticollisione | *a seconda del modello | 25. Impugnatura sacchetto di igiene + sacchetto per la polvere |
| 7. Assemblaggio panno mop | 18. Stazione di svuotamento automatico* | |
| 8. Coperchio spazzola centrale | 19. Coperchio superiore | |
| 9. Spazzola centrale | | |
| 10. Ruota | | |
| 11. Batteria | | |
| 12. Spazzola laterale | | |



- | | |
|--|--|
| 26. Contenitore della polvere 2 in 1 e serbatoio dell'acqua* | 28. Apertura del contenitore della polvere |
| 27. Pulsante di separazione del contenitore della polvere e del serbatoio dell'acqua | 29. Apertura del filtro |
| | 30. Filtro |

1.



*a seconda del modello



*a seconda del modello



*a seconda del modello

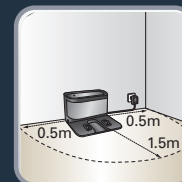
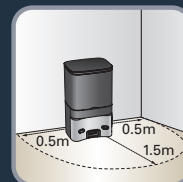
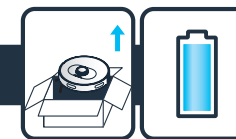
- 31. Coperchio di ingresso dell'acqua
- 32. Panno mop standard lavabile (grigio e bianco)
- 33. Panno mop lavabile con azione di sfregamento per macchie dure (blu e bianco)*

- 34. Mop in microfibra lavabile per catturare polveri sottili senza acqua (verde e bianco)*
- 35. Base di ricarica*



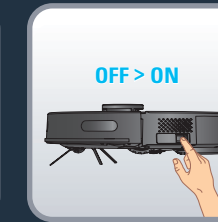
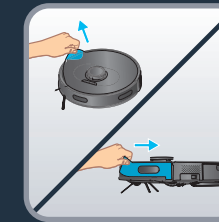
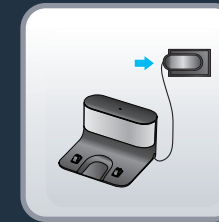
Solo per X-plorer serie 75 S: Rimuovere il coperchio inferiore della base di ricarica e collegare l'adattatore. Assicurarsi di disporre il cavo di collegamento dell'adattatore in modo da evitare grovigli durante le operazioni di pulizia. Riposizionare il coperchio inferiore.

1.



X-plorer serie 75 S e S+: Per posizionare la base di ricarica o la stazione di svuotamento automatico a contatto con una parete, assicurarsi di lasciare un'area vuota di 0,5 m ai lati e di 1,5 m di fronte alla base. Non posizionare la base in prossimità delle scale. Il cavo deve essere teso. Posizionare la base su un pavimento duro. Non posizionare la base su un tappeto.

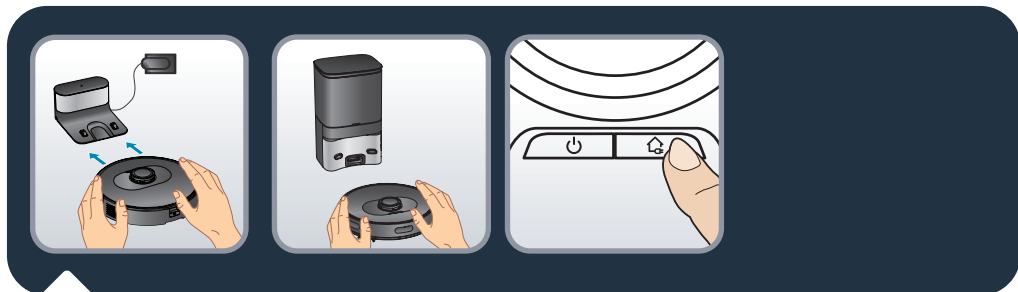
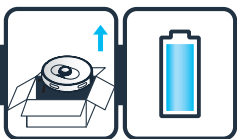
IT



X-plorer serie 75 S e S+: Collegare il cavo di alimentazione a una presa di corrente. La base di ricarica si illumina quando il robot non è collegato alla presa di corrente. Rimuovere la striscia protettiva sul paraurti per garantire il corretto funzionamento dell'apparecchio.

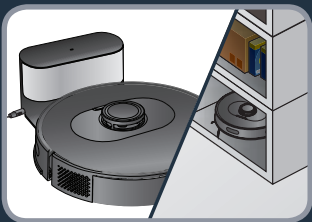
X-plorer serie 75 S e S+: Rimuovere la pellicola e le strisce protettive dal prodotto. Prendere il robot, installare la spazzola laterale premendola delicatamente per fissarla al dispositivo, quindi premere il tasto di accensione.

1.



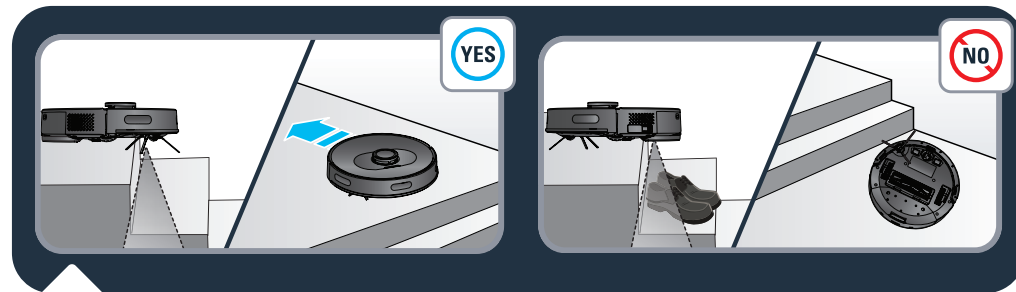
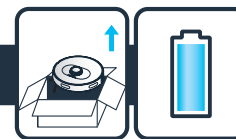
Solo per X-plorer serie 75 S: Posizionare il robot sulla base di ricarica. Le piastre di ricarica sotto il robot devono toccare quelle sulla base di ricarica. Caricare completamente il robot prima di utilizzarlo per la prima volta. Il robot . completamente carico quando gli indicatori bianchi sul robot sono normalmente accesi (4-5 ore). Quando il robot . collegato correttamente, la spia della base di ricarica si spegne.

Solo per X-plorer serie 75 S+: Collocare il robot di fronte alla stazione di svuotamento automatico. Premere il pulsante HOME sul robot. Il robot tornerà automaticamente alla stazione di svuotamento automatico. Non posizionare manualmente il robot sulla stazione di svuotamento automatico. Dopo aver posizionato correttamente il robot sulla base, la stazione di svuotamento automatico avvierà la raccolta della polvere per 20 secondi. Notare che il tempo tra due aspirazioni ravvicinate sulla stazione di svuotamento automatico, superiore a 5 minuti. Caricare completamente il robot prima di utilizzarlo per la prima volta. Il robot . completamente carico quando gli indicatori bianchi sul robot sono normalmente accesi (4-5 ore).



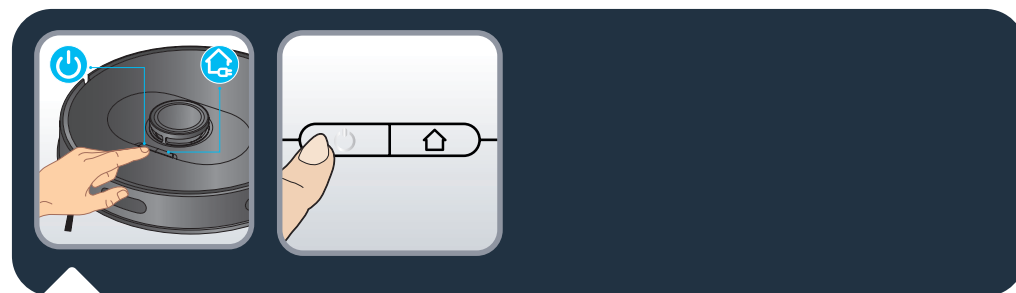
X-plorer serie 75 S e S+: Per prolungare la durata della batteria, mantenere sempre in carica il robot sulla base di ricarica quando non viene utilizzato. Quando il robot non viene utilizzato per un lungo periodo di tempo, caricare completamente la batteria, spegnere il robot e riporlo in un luogo fresco e asciutto.

1.



X-plorer serie 75 S e S+: Il robot è dotato di sensori anticaduta che rilevano scale e fessure. Il robot cambia direzione quando le rileva. Affinché il robot rilevi correttamente il dislivello tra superfici, assicurarsi che non siano presenti oggetti (borse, scarpe, ecc.) sul pavimento in prossimità di fessure, scale o scalini. Robot in prossimità di scale senza oggetti (YES). Robot in prossimità di scale con scarpe, borse o altri oggetti (il robot non rileverà correttamente le scale e cadrà).

IT



“X-plorer serie 75 S e S+: Premere il pulsante di accensione sulla parte superiore del robot per avviare la pulizia automatica oppure utilizzare l'applicazione “X-plorer Series 75&95” (vedere la sezione 2).

Premere nuovamente il pulsante di accensione per mettere in pausa/riprendere la pulizia. Premere il pulsante Home per terminare la pulizia, il robot tornerà alla base.

Il robot torna automaticamente alla base se la pulizia è completata o se la batteria è scarica, per ricaricarsi. Il robot riprenderà automaticamente il percorso per completare il lavoro di pulizia.”

2.



X-plorer serie 75 S e S+: Per usufruire di tutte le funzionalità del robot, scaricare l'app gratuita "X-plorer Series 75&95" (è possibile scansionare il codice QR sopra riportato per trovarla sull'App Store o su Google play) sul proprio smartphone. Rispettare le istruzioni dell'app per utilizzare il robot al meglio.



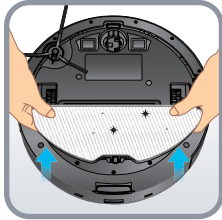
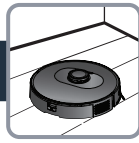
X-plorer serie 75 S e S+: Quando l'indicatore bianco sulla parte superiore del robot lampeggia lentamente, l'apparecchio è in attesa di connessione. Quando l'indicatore bianco è normalmente acceso, l'apparecchio è collegato.

3a.

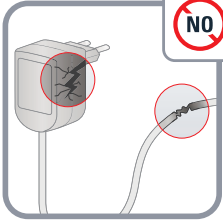
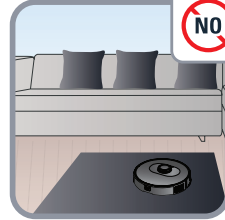


Non aggiungere detersivi nel serbatoio dell'acqua.

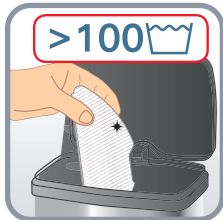
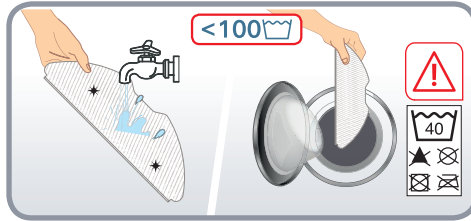
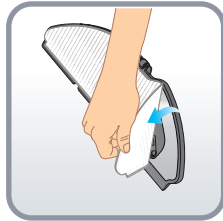
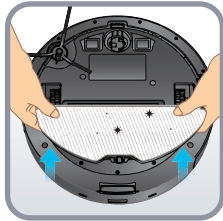
3b.



3d.



3c.



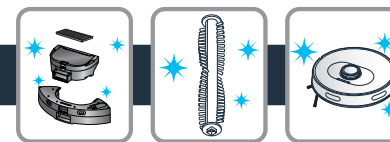
4.



X-plorer serie 75 S e S+: Pulire i sensori del robot (davanti, sui lati e sul fondo del robot) e le piastre di ricarica (dietro e sul fondo del robot) con un panno pulito, morbido e asciutto una volta alla settimana.

Solo per X-plorer serie 75 S: Pulire la finestra della base di ricarica una volta alla settimana.

4.



Solo per X-plorer serie 75 S+: Quando il sacchetto è pieno, l'indicatore della stazione di svuotamento automatico lampeggia di rosso. Sostituire il sacchetto per la polvere. Aprire il coperchio superiore. Tirare verso l'alto la maniglia del sacchetto per la polvere ed estrarlo. Se il sacchetto per la polvere non è in posizione, normalmente l'indicatore è acceso e rosso. Gettare via il sacchetto per la polvere usato. Installare un nuovo sacchetto per la polvere, assicurandosi che sia installato correttamente. Chiudere il coperchio superiore. Se la base è in standby, l'indicatore è acceso e bianco. Se il robot è collegato correttamente alla base o se la base è in stato di sospensione, l'indicatore è spento. Se l'indicatore lampeggia in rosso dopo la sostituzione del sacchetto o se l'aspirazione della polvere si interrompe dopo un breve periodo di tempo, si verifica uno stato anomalo. Scollegare la spina di alimentazione, capovolgere la stazione di svuotamento automatico e controllare la presenza di eventuali corpi estranei nel condotto della polvere. Se sono presenti oggetti che ostruiscono il condotto della polvere, svitare le 6 viti del coperchio in plastica trasparente per rimuoverlo. Rimuovere eventuali corpi estranei. Riposizionare il coperchio trasparente.

Solo per X-plorer serie 75 S+: Pulire la stazione di svuotamento automatico e la testa del sensore di carica con un panno pulito, morbido e asciutto. Si consiglia di pulirle una volta alla settimana.

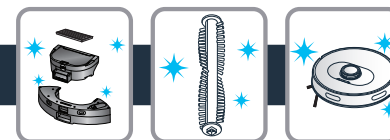
4.



Solo per X-plorer serie 75 S: Per pulire il contenitore della polvere 2 in 1 e il serbatoio dell'acqua, tenere premuto il pulsante di rilascio e tirarlo verso l'esterno. Premere il pulsante di separazione del contenitore della polvere e del serbatoio dell'acqua per sollevare verticalmente il contenitore della polvere e separarlo dal serbatoio dell'acqua. Svuotare il serbatoio dell'acqua dopo ogni utilizzo. Aprire il contenitore della polvere e svuotarlo, toccare delicatamente lo scomparto della polvere per rimuovere lo sporco. Aprire il coperchio del filtro per estrarlo e toccare delicatamente il cestino per rimuovere la polvere. È anche possibile lavare il contenitore della polvere e il filtro sotto l'acqua. Lasciarli asciugare per 24 ore. Riposizionare il filtro nella posizione originale. Reinstallare il contenitore della polvere nel serbatoio dell'acqua, quindi installare nuovamente il contenitore della polvere 2 in 1 e il serbatoio dell'acqua nel robot.

96

4.



Solo per X-plorer serie 75 S+: Per pulire il contenitore della polvere 2 in 1 e il serbatoio dell'acqua, tenere premuto il pulsante di rilascio e tirarlo verso l'esterno. Far scorrere orizzontalmente il cestino per separarlo dal serbatoio dell'acqua. Svuotare il serbatoio dell'acqua dopo ogni utilizzo. Aprire il contenitore della polvere e svuotarlo, toccare delicatamente lo scomparto della polvere per rimuovere lo sporco. Aprire il coperchio del filtro per estrarlo e toccare delicatamente il cestino per rimuovere la polvere. È anche possibile lavare il contenitore della polvere e il filtro sotto l'acqua. Lasciarli asciugare per 24 ore. Riposizionare il filtro nella posizione originale. Reinstallare il contenitore della polvere nel serbatoio dell'acqua, quindi installare nuovamente il contenitore della polvere 2 in 1 e il serbatoio dell'acqua nel robot.

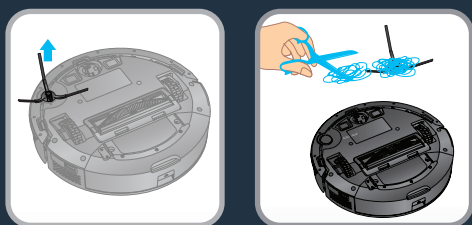
97

IT

4.

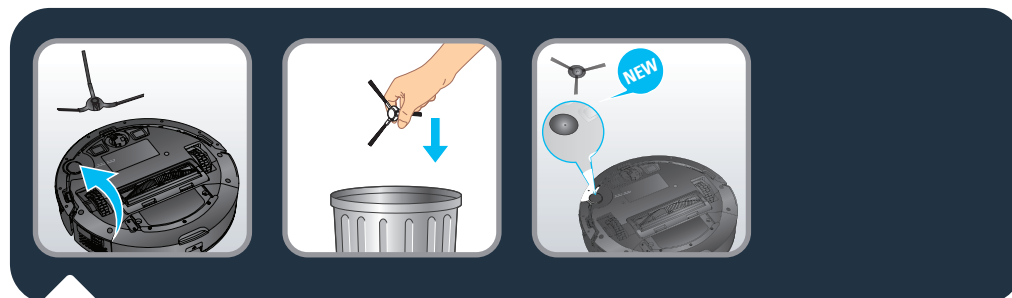
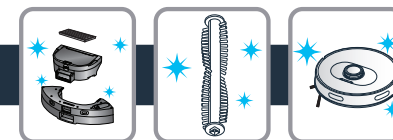


X-plore serie 75 S e S+: Per pulire la spazzola centrale, spegnere il robot e capovolgerlo. Tenere premuti i dispositivi di bloccaggio per estrarre il coperchio. Estrarre la spazzola centrale tirandola verso l'alto. Pulire la spazzola centrale separando il groviglio di capelli prima di riporla nel robot. Pulire la spazzola centrale una volta alla settimana.



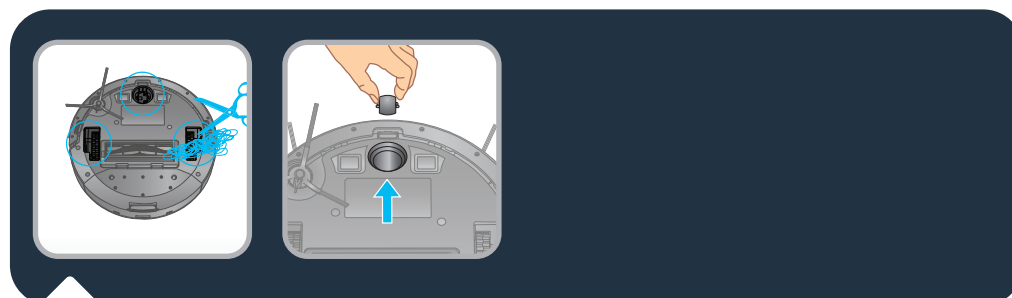
X-plore serie 75 S e S+: Per pulire la spazzola laterale, rimuoverla sganciandola. Rimuovere il groviglio di capelli prima di reinserire la spazzola sul robot. Pulire la spazzola laterale una volta al mese.

4.

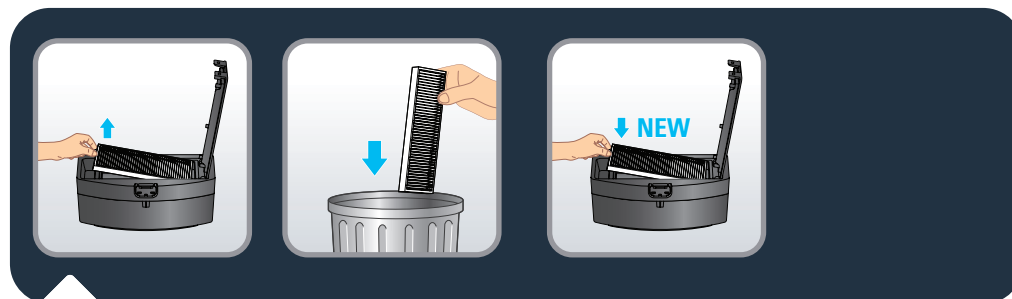


X-plore serie 75 S e S+: Sostituire la spazzola laterale ogni 6 mesi. Eliminare la vecchia spazzola e sostituirla con quella nuova. Fissare la spazzola nuova sul robot.

IT

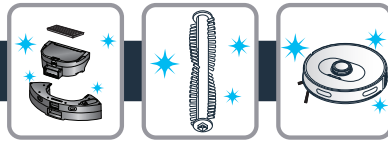


X-plore serie 75 S e S+: Effettuare la pulizia della ruota frontale e di quelle a destra e a sinistra una volta al mese. Intorno agli assi delle ruote potrebbero accumularsi capelli e altri detriti. Effettuare la pulizia una volta al mese.



X-plore serie 75 S e S+: Sostituire il filtro vecchio con uno nuovo ogni 6 mesi per mantenere le prestazioni ottimali.

4.



Componente	Pulizia del componente	Sostituzione del componente
Contenitore della polvere	Dopo ogni uso	Non applicabile
Serbatoio dell'acqua	Dopo ogni uso	Non applicabile
Filtro	Una volta alla settimana	Due volte all'anno
Spazzola centrale	Una volta alla settimana	Se necessario
Sensori	Una volta alla settimana	Non applicabile
Ruote	Una volta al mese	Non applicabile
Spazzola laterale	Una volta al mese	Due volte all'anno
Base di ricarica*	Una volta alla settimana	Non applicabile
Stazione di svuotamento automatico*	Una volta alla settimana	Non applicabile
Sacchetto di igiene + sacchetto per la polvere*	Non applicabile	Quando è pieno
Panno mop	Dopo ogni uso	Due volte all'anno

*a seconda del modello

5.



Rimuovere la batteria e smaltirla separatamente in conformità alle leggi e alle disposizioni locali e nel rispetto dell'ambiente. In caso di domande, contattare il rivenditore del prodotto che fornirà le necessarie informazioni.

IT



GUASTO	SOLUZIONE
Impossibile avviare il robot	<ul style="list-style-type: none"> Assicurarsi che il robot sia collegato all'alimentazione. Assicurarsi che la batteria sia completamente carica. Assicurarsi che l'interruttore del robot sia ACCESO.
Il robot smette improvvisamente di funzionare	<ul style="list-style-type: none"> Controllare se il robot è incastrato o bloccato da ostacoli. Controllare se la batteria è troppo scarica. Se il problema persiste, spegnere il robot, attendere 3 secondi e riaccenderlo per riavviarlo. L'apparecchio potrebbe surriscaldarsi : <ul style="list-style-type: none"> arrestarlo e lasciarlo raffreddare per almeno 1 ora. In caso di surriscaldamento ripetuto, contattare un Centro assistenza autorizzato.
Impossibile caricare il robot	<ul style="list-style-type: none"> Assicurarsi che la base sia collegata correttamente o rivolgersi a un Centro assistenza autorizzato per far sostituire la base di carica. Controllare se l'indicatore sul robot lampeggia durante la ricarica. Rimuovere la polvere dalle piastre di ricarica con un panno asciutto.
La base di carica si surriscalda	Si tratta di un fenomeno assolutamente normale. Il robot può rimanere sempre collegato alla base senza alcun rischio.
Il robot non può tornare alla base	<ul style="list-style-type: none"> Rimuovere gli oggetti entro 0,5 m dalla base sul lato sinistro e destro ed entro 1,5 m dalla parte frontale. Assicurarsi che il robot inizi la pulizia dalla base senza movimenti anomali. Quando il robot si trova vicino alla base, può tornarvi più velocemente. Ma se la base si trova lontano, il robot avrà bisogno di più tempo per tornare. Si prega di attendere durante il rientro. Pulire le piastre di ricarica.
Il programma di pulizia non viene eseguito	<ul style="list-style-type: none"> Assicurarsi che il robot sia acceso. Impostare l'ora e programmare la pulizia automatica nell'app. Assicurarsi che l'orario di pulizia sia stato impostato correttamente. Controllare se il livello della batteria è troppo basso per avviare la pulizia. Il robot non avvia alcuna pulizia programmata quando viene eseguita un'attività.
Sibilo di aspirazione	<ul style="list-style-type: none"> Controllare che l'ingresso di aspirazione non presenti ostruzioni. Svuotare il contenitore della polvere. Pulire il filtro. Controllare che il filtro non sia bagnato a causa di acqua o altri liquidi sul pavimento. Lasciare asciugare il filtro in modo naturale prima dell'uso. Controllare che il contenitore della polvere e il serbatoio dell'acqua siano installati correttamente. La testa di aspirazione è ostruita : <ul style="list-style-type: none"> Rimuovere la spazzola e pulirla.
La spazzola centrale non ruota	<ul style="list-style-type: none"> Pulire la spazzola centrale. Controllare che la spazzola centrale e il coperchio della spazzola siano installati correttamente.
Azione anomala o percorso di scansione del robot	<ul style="list-style-type: none"> Pulire accuratamente i sensori con un panno asciutto. Spegnere il robot, attendere 3 secondi e premere il tasto di accensione per riavviare il robot.
Durante la pulizia non viene rilasciata acqua	<ul style="list-style-type: none"> Assicurarsi che nel serbatoio ci sia abbastanza acqua. Controllare che il modulo mop sia installato correttamente. Controllare che l'uscita dell'acqua non sia ostruita.
Il robot non è in grado di connettersi alla rete Wi-Fi	Assicurarsi che il router Wi-Fi supporti le bande 2,4 GHz e 802,11 b/g/n, poiché l'apparecchiatura non supporta le bande 5 GHz.



L'indicatore luminoso della stazione di svuotamento automatico (solo X-Plorer Serie 75 S+) è ancora rosso dopo aver sostituito il sacchetto per la polvere.

- Scollegare la stazione dall'alimentazione prima di effettuare qualsiasi intervento. Non smontare l'apparecchio. Non utilizzare oggetti contundenti.
- Se l'indicatore luminoso della stazione è ancora rosso dopo aver sostituito il sacchetto per la polvere con uno nuovo, togliere la presa di corrente. Rovesciare la stazione. Con un cacciavite, rimuovere le 5 viti che tengono il coperchio del canale per la polvere. Rimuovere il coperchio. Controllare se sono presenti corpi estranei che bloccano il canale. In tal caso, rimuovere gli oggetti con le dita o con uno scovolino. Dopo aver liberato il canale per la polvere, riposizionare il coperchio e reinserire le 5 viti. Quindi, rovesciare la stazione, ricollegare la presa di corrente, posizionare il robot di fronte alla stazione e premere "Home". Il robot tornerà automaticamente alla stazione e inizierà a raccogliere la polvere per 20 secondi. L'indicatore è bianco.
- Vedere le figure riportate di seguito.



Prova in linea retta

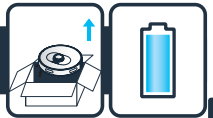
Per le misurazioni della capacità di aspirazione della polvere secondo IEC 62885-7, i tester possono attivare il programma "Straight line" utilizzando la funzione di controllo remoto nel menu dell'applicazione. Premere tre volte il pulsante di accensione per avviare la modalità BOOST (potenza massima).

Bitte lesen Sie die Broschüre „Sicherheits- und Gebrauchshinweise“ vor dem ersten Gebrauch sorgfältig durch

Weitere Informationen

www.rowenta.com

1. Wichtigste Funktionen und Installation



2. Verbindung mit der kostenlosen App



3. Einschränkungen und Empfehlungen zur Verwendung



4. Wartung



5. Ende der Lebensdauer des Roboters



6. Probleme und Lösungen

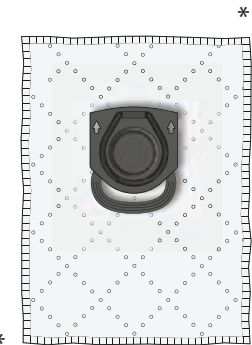
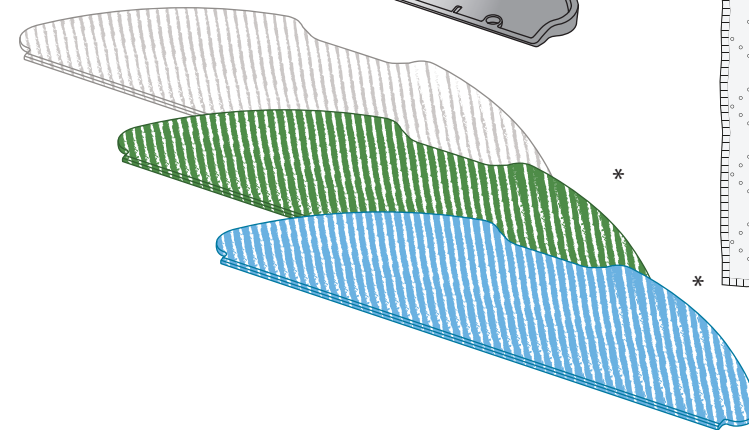
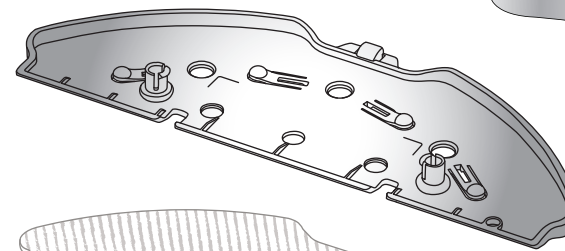
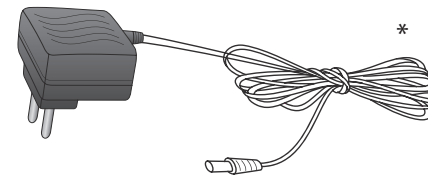
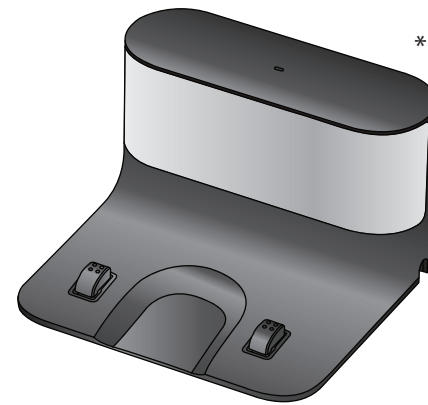
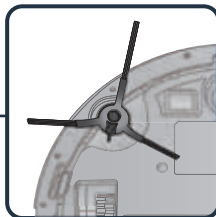
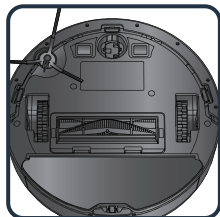
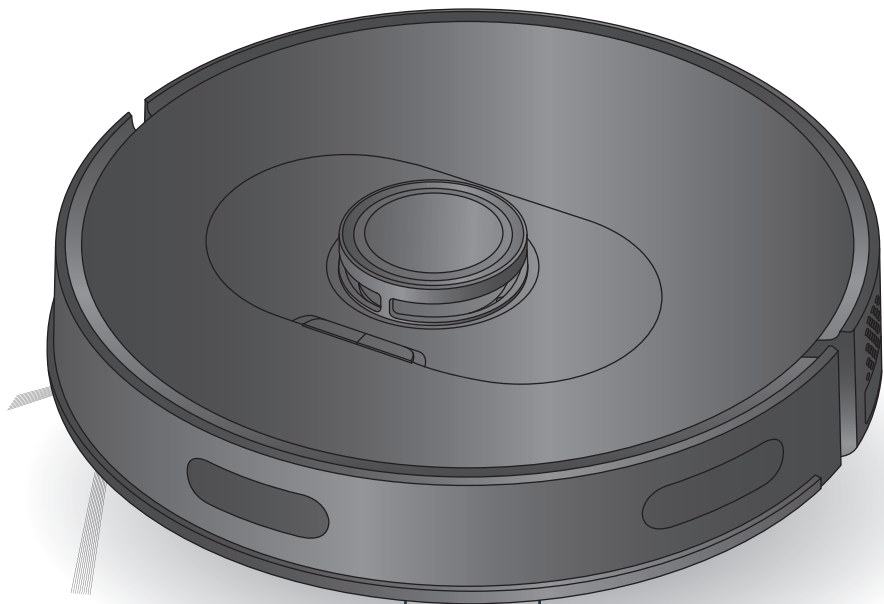


7. Geradeaus-Test

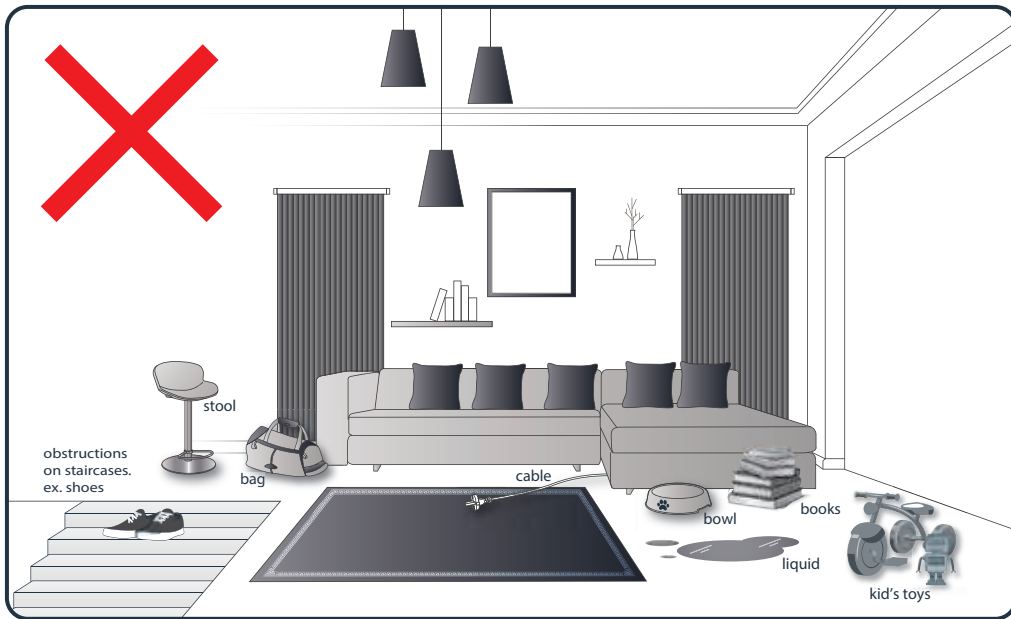


DE

X-plorer Serie 75 S and Serie 75 S+

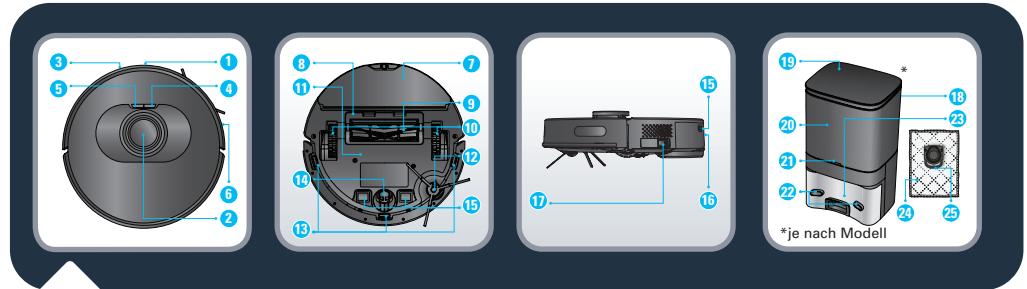
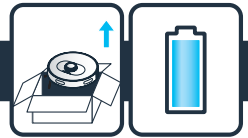


*je nach Modell

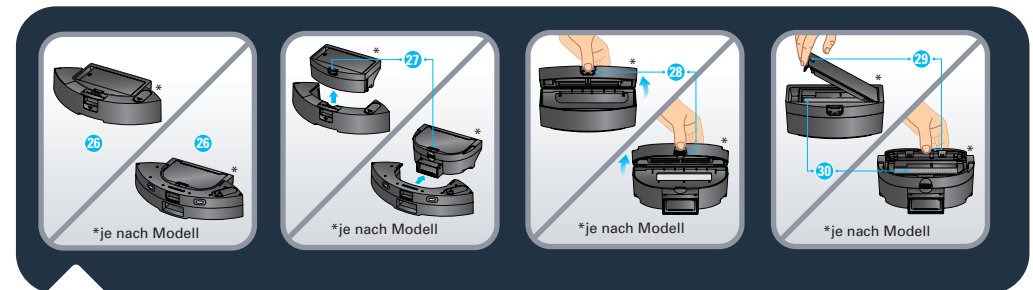


Ihr Roboter kann Schwierigkeiten mit Teppichen haben: Fransen, zu dick, langer Flor, zu hell (z. B. Badezimmerteppiche)

1.



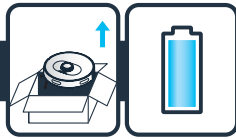
- | | | |
|-----------------------------------|--|--|
| 1. Infrarotsensor | 10. Rad | 18. Automatische Entleerungsstation* |
| 2. LiDAR | 11. Akku | 19. Obere Abdeckung |
| 3. Stoßfänger | 12. Seitliche Bürste | 20. Kammer für Staubbeutel |
| 4. Netzschalter/Start-Pause-Taste | 13. Absturzsensoren | 21. Anzeige |
| 5. Aufladen | 14. Rollen | 22. Ladeplatten |
| 6. Antikollisionsstreifen | 15. Ladeplatten | 23. Saugeinlass |
| 7. Mopphalter | 16. Entriegelungstaste für Staub- und Wasserbehälter | 24. Hygiene- und Staubbeutel |
| 8. Abdeckung der mittleren Bürste | 17. Ein-/Aus-Taste | 25. Griff für Hygiene- und Staubbeutel |
| 9. Mittlere Bürste | *je nach Modell | |



26. 2-in-1-Staub- und Wasserbehälter*
 27. Trenntaste für Staub- und Wasserbehälter

28. Staubbehälteröffnung
 29. Filteröffnung
 30. Filter

1.



31. Wassereinlasskappe

32. Waschbarer Standardmopp (grau und weiß)

33. Waschbarer Scheuermopp für hartnäckige Flecken (blau und weiß)*

34. Waschbarer Mikrofaser mopp zum

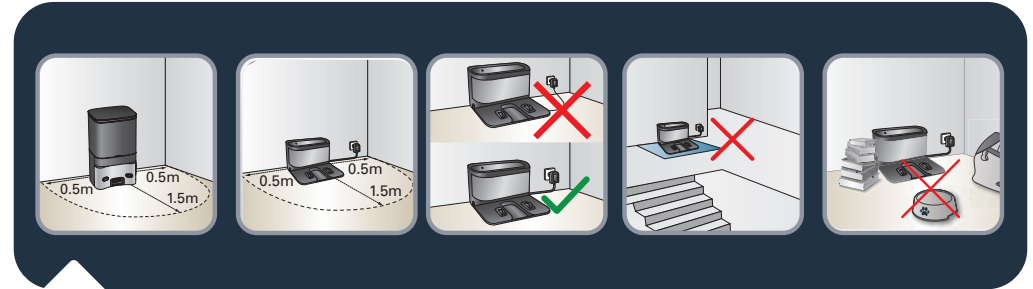
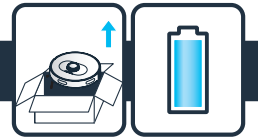
Aufnehmen von feinem Staub ohne Wasser (grün und weiß)*

35. Docking-Station*



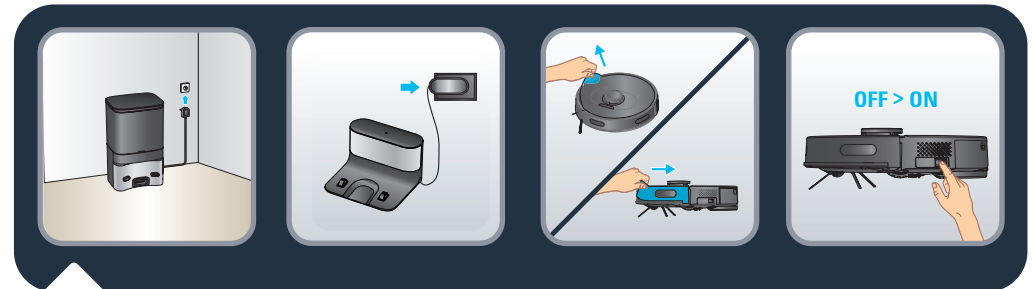
Nur X-plorer Serie 75 S: Entfernen Sie die untere Abdeckung der Docking-Station und schließen Sie den Adapter an. Achten Sie darauf, dass das Anschlusskabel des Adapters während des Saugens nicht aufgewickelt wird. Bringen Sie die untere Abdeckung wieder an.

1.



X-plorer Serie 75 S und S+: Um die Docking-Station oder die automatische Entleerungsstation an der Wand zu befestigen, achten Sie darauf, dass seitlich etwa 0,5 m und nach vorn etwa 1,5 m Platz frei sind. Stellen Sie die Station nicht in der Nähe einer Treppe auf. Das Kabel muss straff sein. Stellen Sie die Station immer auf einem festen Untergrund auf. Stellen Sie die Station nicht auf einen Teppich.

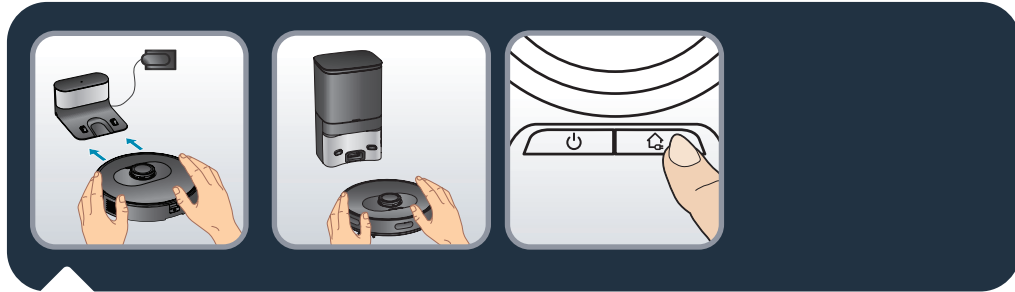
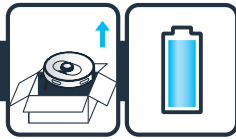
DE



X-plorer Serie 75 S und S+: Stecken Sie den Stecker des Netzkabels in die Steckdose. Die Andockstation leuchtet, wenn der Roboter nicht angeschlossen ist. Entfernen Sie den Schutzstreifen am Stoßfänger, damit das Gerät wie vorgesehen funktioniert.

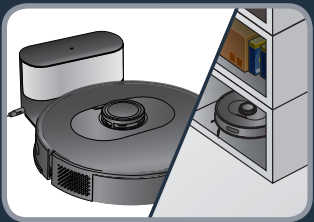
X-plorer Serie 75 S und S+: Entfernen Sie die Schutzstreifen und die Folie vom Produkt. Nehmen Sie den Roboter und bringen Sie die seitliche Bürste an, indem Sie sie vorsichtig festdrücken, sodass die Bürste am Gerät einrastet. Schalten Sie den Netzschalter dann auf EIN.

1.



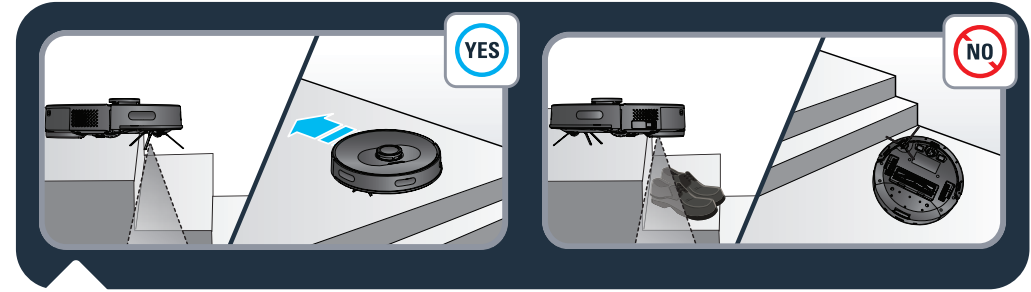
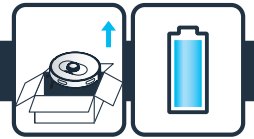
Nur X-plorer Serie 75 S: Stellen Sie den Roboter auf die Docking-Station. Die Ladeplatten unter dem Roboter müssen die Platten auf der Docking-Station berühren. Laden Sie den Roboter vollständig auf, bevor Sie ihn zum ersten Mal einsetzen. Der Roboter ist vollständig aufgeladen, wenn die weißen Anzeigen am Roboter normal leuchten (nach 4 bis 5 Stunden). Wenn der Roboter richtig angeschlossen wurde, geht das Licht an der Andockstation aus.

Nur X-plorer Serie 75 S+: Platzieren Sie den Roboter vor der automatischen Entleerungsstation. Drücken Sie die HOME-Taste am Roboter. Der Roboter dockt selbstständig an die automatische Entleerungsstation an. Schließen Sie den Roboter nicht manuell an die automatische Entleerungsstation an. Nachdem der Roboter ordnungsgemäß an die Station angeschlossen wurde, beginnt die automatische Entleerungsstation automatisch mit der Staubaufnahme, die 20 Sekunden dauert. Bitte beachten Sie, dass die Zeit zwischen zwei aufeinanderfolgenden Absaugungen an der automatischen Entleerungsstation mehr als 5 Minuten beträgt. Laden Sie den Roboter vollständig auf, bevor Sie ihn zum ersten Mal einsetzen. Der Roboter ist vollständig aufgeladen, wenn die weißen Anzeigen am Roboter normal leuchten (nach 4 bis 5 Stunden).

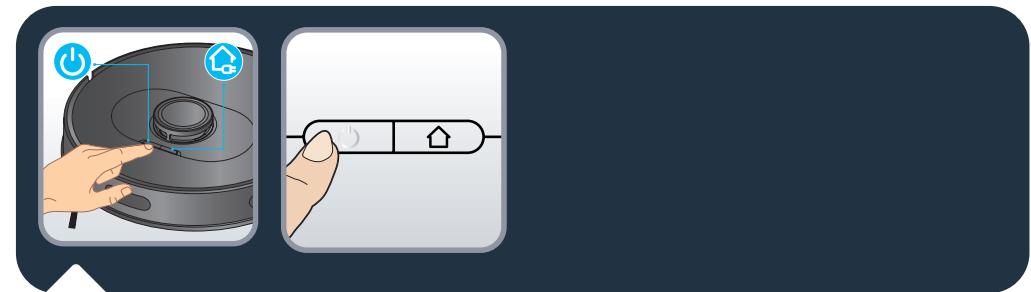


X-plorer Serie 75 S und S+: Um die Lebensdauer des Akkus zu verlängern, sollten Sie den Roboter immer auf der Docking-Station laden lassen, wenn er nicht benutzt wird. Wenn Sie den Roboter über einen längeren Zeitraum nicht einsetzen, laden Sie den Akku vollständig auf, schalten den Roboter aus und bewahren ihn an einem kühlen und trockenen Ort auf.

1.



X-plorer Serie 75 S und S+: Der Roboter ist mit Absturzsensoren versehen, um Treppen und Zwischenräume zu erkennen. Der Roboter ändert seine Richtung, wenn er solche erkennt. Damit das Gerät Höhenunterschiede des Bodens korrekt erkennen kann, achten Sie darauf, dass sich keine Gegenstände (Taschen, Schuhe usw.) auf dem Boden in der Nähe von Zwischenräumen, Treppen oder auf den Stufen einer Treppe befinden. Der Roboter befindet sich in der Nähe von Treppen ohne Gegenstände (JA). Der Roboter befindet sich in der Nähe von Treppen mit Schuhen, Taschen oder anderen Objekten (NEIN) (der Roboter kann die Treppe nicht erkennen und herunterfallen).



X-plorer Serie 75 S und S+: Drücken Sie den Ein-/Aussschalter auf der Oberseite des Roboters, um die automatische Reinigung zu starten, oder nutzen Sie die „X-plorer Series 75&95“-App (siehe Abschnitt 2).

Drücken Sie den Ein-/Aussschalter erneut, um die Reinigung zu unterbrechen bzw. fortzusetzen.

Drücken Sie die Home-Taste, um die Reinigung zu beenden. Der Roboter kehrt dann zur Station zurück.

Der Roboter kehrt automatisch zur Station zurück, wenn die Reinigung abgeschlossen ist oder um sich selbstständig aufzuladen, wenn der Akkustand schwach ist. Der Roboter nimmt den Vorgang dann automatisch wieder auf, um die verbliebenen Reinigungsarbeiten abzuschließen.

2.

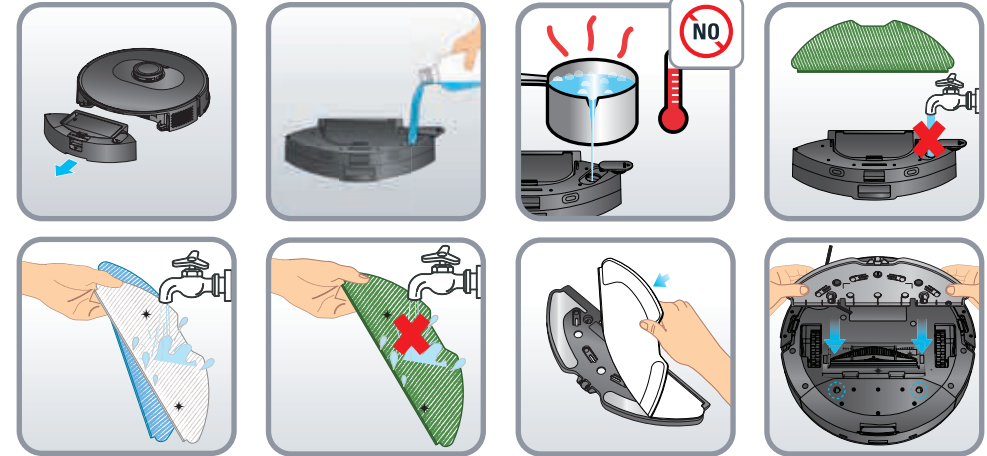


X-plorer Serie 75 S und S+: Um alle Möglichkeiten Ihres Roboters voll auszuschöpfen, laden Sie die kostenlose „X-plorer Series 75&95“-App auf Ihr Smartphone herunter. Sie können den obigen QR-Code scannen, um die App im AppStore oder bei Google Play zu finden. Befolgen Sie einfach die Anweisungen in der App, um Freude an Ihrem Roboter zu haben.

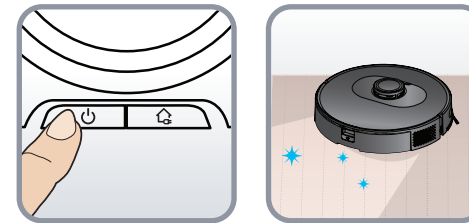


X-plorer Serie 75 S und S+: Wenn die weiße Anzeige auf der Oberseite des Roboters langsam blinkt, wartet das Gerät darauf, eine Verbindung herzustellen. Wenn die weiße Anzeige normal leuchtet, ist das Gerät verbunden.

3a.

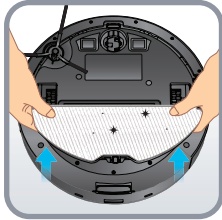
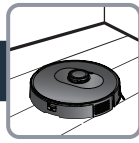


DE

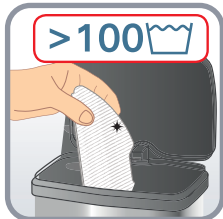
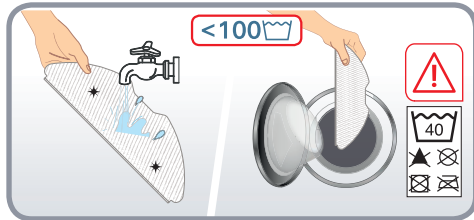
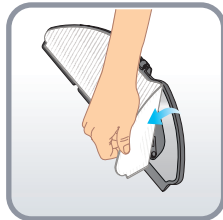
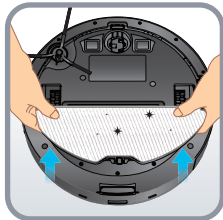
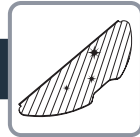


Geben Sie keine Reinigungsmittel in den Wasserbehälter.

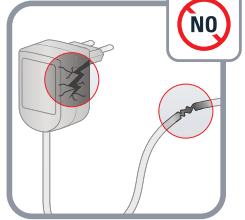
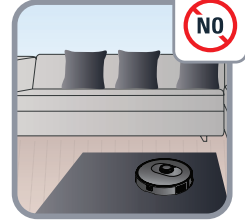
3b.



3c.



3d.



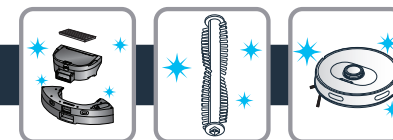
DE

4.



X-plorer Serie 75 S und S+: Wischen Sie die Sensoren des Roboters (vorne, an den Seiten und unten am Roboter) und die Ladeplatten (hinten und unten am Roboter) einmal pro Woche mit einem sauberen, weichen und trockenen Tuch ab.
Nur X-plorer Serie 75 S: Wischen Sie das Fenster der Docking-Station einmal pro Woche ab.

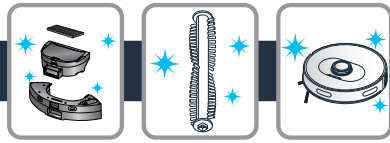
4.



Nur X-plorer Serie 75 S+: Wenn der Staubbeutel voll ist, blinkt die Anzeige der automatischen Entleerungsstation rot. Tauschen Sie dann den Staubbeutel aus. Öffnen Sie die obere Abdeckung. Ziehen Sie den Griff des Staubbeutels nach oben und nehmen Sie den Staubbeutel heraus. Die Anzeige leuchtet normalerweise rot, wenn der Staubbeutel nicht angebracht ist. Entsorgen Sie den gebrauchten Staubbeutel. Setzen Sie einen neuen Staubbeutel ein und achten Sie darauf, dass der Staubbeutel richtig eingesetzt ist. Schließen Sie die obere Abdeckung. Die Anzeige leuchtet weiß, wenn sich die Station im Standby-Modus befindet. Die Anzeige erlischt, wenn der Roboter ordnungsgemäß mit der Station verbunden ist oder die Station im Ruhezustand ist. Wenn die Anzeige nach dem Austausch des Staubbeutels rot blinkt oder nach kurzer Zeit kein Staub mehr aufgenommen wird, ist der Status anormal. Ziehen Sie den Netzstecker, drehen Sie die automatische Entleerungsstation um, und prüfen Sie, ob der Staubkanal durch Fremdkörper blockiert ist. Wenn der Staubkanal durch Gegenstände blockiert ist, lösen Sie die 6 Schrauben der transparenten Kunststoffabdeckung des Staubkanals, um diese abzunehmen. Entfernen Sie mögliche Fremdkörper. Bringen Sie die transparente Abdeckung wieder an.

Nur X-plorer Serie 75 S+: Reinigen Sie die automatische Entleerungsstation und den Ladesensorkopf mit einem sauberen, weichen und trockenen Tuch. Es wird empfohlen, dies einmal pro Woche zu tun.

4.



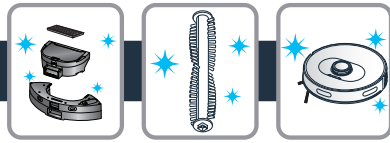
Nur X-plorer Serie 75 S: Um den 2-in-1-Staub- und Wasserbehälter zu reinigen, halten Sie die Entriegelungstaste gedrückt und ziehen Sie ihn heraus. Drücken Sie die Trenntaste für den Staub- und Wasserbehälter, um den Staubbehälter vertikal anzuheben und vom Wasserbehälter zu trennen. Leeren Sie den Wassertank nach jedem Gebrauch. Öffnen Sie den Staubbehälter, leeren Sie ihn aus und klopfen Sie leicht gegen den Staubbehälter, um verbliebenen Schmutz zu entfernen. Öffnen Sie die Filterabdeckung, um den Filter herauszunehmen, und klopfen Sie ihn vorsichtig über einem Abfallbehälter aus, um den Staub zu entfernen. Sie können den Staubbehälter und den Filter auch mit Wasser abwaschen. Lassen Sie diese dann 24 Stunden trocknen. Setzen Sie den Filter wieder an seinem ursprünglichen Platz ein. Setzen Sie den Staubbehälter wieder in den Wassertank ein und bringen Sie dann den 2-in-1-Staub- und Wasserbehälter wieder am Roboter an.

4.



Nur X-plorer Serie 75 S+: Um den 2-in-1-Staub- und Wasserbehälter zu reinigen, halten Sie die Entriegelungstaste gedrückt und ziehen Sie ihn heraus. Verschieben Sie den Staubbehälter horizontal, um ihn vom Wassertank zu trennen. Leeren Sie den Wassertank nach jedem Gebrauch. Öffnen Sie den Staubbehälter, leeren Sie ihn aus und klopfen Sie leicht gegen den Staubbehälter, um verbliebenen Schmutz zu entfernen. Öffnen Sie die Filterabdeckung, um den Filter herauszunehmen, und klopfen Sie ihn vorsichtig über einem Abfallbehälter aus, um den Staub zu entfernen. Sie können den Staubbehälter und den Filter auch mit Wasser abwaschen. Lassen Sie diese dann 24 Stunden trocknen. Setzen Sie den Filter wieder an seinem ursprünglichen Platz ein. Setzen Sie den Staubbehälter wieder in den Wassertank ein und bringen Sie dann den 2-in-1-Staub- und Wasserbehälter wieder am Roboter an.

4.



X-plorer Serie 75 S und S+: Um die mittlere Bürste zu reinigen, schalten Sie den Roboter AUS und drehen ihn um. Drücken Sie die Verriegelungen herunter, um die Abdeckung zu entfernen. Nehmen Sie die mittlere Bürste nach oben heraus. Reinigen Sie die mittlere Bürste, indem Sie die darum gewickelten Haare abschneiden, bevor Sie sie wieder in den Roboter einsetzen. Reinigen Sie die mittlere Bürste einmal pro Woche.



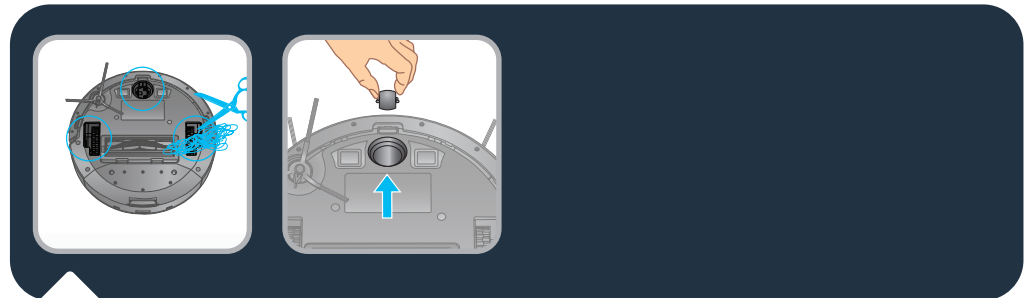
X-plorer Serie 75 S und S+: Um die seitliche Bürste zu reinigen, entnehmen Sie sie, indem Sie die Klammern lösen. Entfernen Sie die darum gewickelten Haare, bevor Sie sie wieder in den Roboter einsetzen. Reinigen Sie die seitliche Bürste einmal pro Monat.

4.

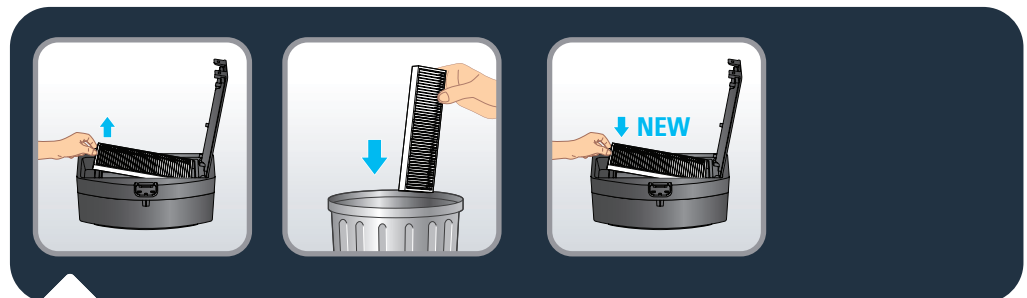


X-plorer Serie 75 S und S+: Tauschen Sie die seitliche Bürste alle 6 Monate aus. Entsorgen Sie die alte Bürste und ersetzen Sie sie durch eine neue. Befestigen Sie die neue seitliche Bürste am Roboter.

DE

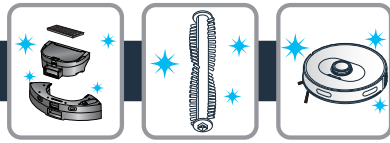


X-plorer Serie 75 S und S+: Reinigen Sie die vorderen, linken und rechten Räder einmal pro Monat. In der Radwelle können sich Haare, Stoffstreifen usw. verfangen. Reinigen Sie sie daher einmal pro Monat.



X-plorer Serie 75 S und S+: Tauschen Sie den Filter alle 6 Monate durch einen neuen aus, um eine optimale Leistung zu gewährleisten.

4.



Element	Reinigen des Elements	Austauschen des Elements
Staubbehälter	Nach jedem Gebrauch	Nicht zutreffend
Wassertank	Nach jedem Gebrauch	Nicht zutreffend
Filter	Einmal pro Woche	Alle 6 Monate
Mittlere Bürste	Einmal pro Woche	Bei Bedarf
Sensoren	Einmal pro Woche	Nicht zutreffend
Räder	Einmal pro Monat	Nicht zutreffend
Seitliche Bürste	Einmal pro Monat	Alle 6 Monate
Docking-Station*	Einmal pro Woche	Nicht zutreffend
Automatische Entleerungsstation*	Einmal pro Woche	Nicht zutreffend
Hygiene- und Staubbeutel*	Nicht zutreffend	Wenn voll
Mopp	Nach jedem Gebrauch	Alle 6 Monate

*je nach Modell

5.



DE

Enthalten die Produkte Batterien und Akkus oder Lampen, die aus dem Altgerät zerstörungsfrei entnommen werden können, sind Sie als Endnutzer gesetzlich dazu verpflichtet, diese vor der Entsorgung zu entnehmen und getrennt als Batterie bzw. Lampe zu entsorgen.

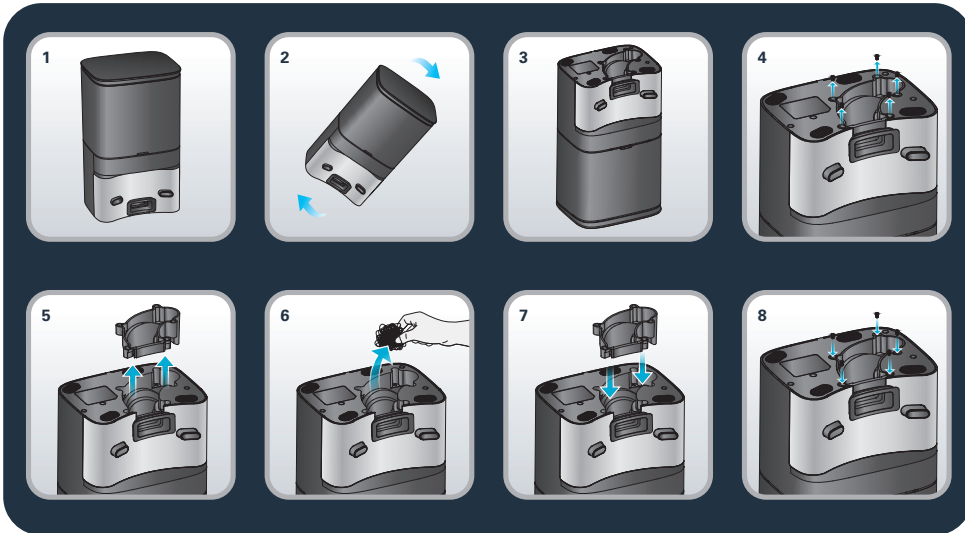


PROBLEM	LÖSUNG
Der Roboter kann nicht gestartet werden	<ul style="list-style-type: none"> Sorgen Sie dafür, dass der Roboter an die Stromversorgung angeschlossen ist. Prüfen Sie, ob der Akku vollständig geladen ist. Stellen Sie sicher, dass der Schalter am Roboter auf EIN gestellt ist.
Der Roboter bleibt plötzlich stehen	<ul style="list-style-type: none"> Prüfen Sie, ob der Roboter feststeht oder durch Hindernisse blockiert wird. Prüfen Sie, ob der Akkustand zu niedrig ist. Wenn das Problem weiterhin besteht, schalten Sie den Roboter AUS, warten Sie 3 Sekunden und schalten Sie ihn wieder EIN, um ihn erneut zu starten. Das Gerät könnte überhitzt sein : <ul style="list-style-type: none"> Schalten Sie das Gerät aus und lassen Sie es mindestens 1 Stunde lang abkühlen. Wenn es sich wiederholt überhitzt, wenden Sie sich an ein zugelassenes Kundendienstcenter.
Laden des Roboters nicht möglich	<ul style="list-style-type: none"> Überprüfen Sie, ob die Station ordnungsgemäß angeschlossen ist oder wenden Sie sich an ein zugelassenes Kundendienstcenter, um das Ladegerät auszutauschen. Überprüfen Sie, ob die Anzeige am Roboter während des Ladevorgangs blinkt. Wischen Sie mit einem trockenen Tuch den Staub von den Ladeplatten ab.
Das Ladegerät erhitzt sich	Das ist völlig normal. Der Roboter kann problemlos dauerhaft an die Station angeschlossen bleiben.
Der Roboter kann nicht zur Station zurückkehren	<ul style="list-style-type: none"> Sorgen Sie dafür, dass sich innerhalb von 0,5 m auf der linken und rechten Seite sowie 1,5 m vor der Station keine Gegenstände befinden. Vergewissern Sie sich, dass der Roboter die Reinigung von der Station aus ohne ungewöhnliche Bewegungen beginnt. Wenn sich der Roboter in der Nähe der Station befindet, kann er schneller zurückkehren. Wenn sich die Station jedoch weiter entfernt befindet, benötigt der Roboter mehr Zeit für die Rückkehr. Bitte warten Sie auf seine Rückkehr. Reinigen Sie die Ladeplatten.
Der Reinigungsplan wird nicht ausgeführt	<ul style="list-style-type: none"> Vergewissern Sie sich, dass der Roboter eingeschaltet ist. Erstellen Sie in der App einen Zeitplan für die automatische Reinigung. Achten Sie darauf, dass der Zeitplan korrekt eingestellt wurde. Überprüfen Sie, ob der Akkustand zu niedrig ist, um mit der Reinigung zu beginnen. Der Roboter startet keine geplante Reinigung, während eine andere Aufgabe ausgeführt wird.
Pfeifen beim Saugen	<ul style="list-style-type: none"> Überprüfen Sie den Saugeinlass auf Gegenstände. Entleeren Sie den Staubbehälter. Reinigen Sie den Filter. Prüfen Sie, ob der Filter durch Wasser oder andere Flüssigkeiten auf dem Boden feucht geworden ist. Lassen Sie den Filter vor dem Gebrauch an der Luft trocknen. Prüfen Sie, ob der Staubbehälter und der Wassertank ordnungsgemäß installiert sind. Der Einlass ist verstopft : <ul style="list-style-type: none"> Entfernen Sie die Bürste und reinigen Sie sie.
Die mittlere Bürste dreht sich nicht	<ul style="list-style-type: none"> Reinigen Sie die mittlere Bürste. Prüfen Sie, ob die mittlere Bürste und die Bürstenabdeckung korrekt eingesetzt sind.
Ungewöhnliche Aktionen oder Saugstrecken des Roboters	<ul style="list-style-type: none"> Reinigen Sie die Sensoren vorsichtig mit einem trockenen Tuch. Schalten Sie den Roboter aus, warten Sie 3 Sekunden und schalten Sie ihn wieder ein, um den Roboter erneut zu starten.
Während des Wischens wird kein Wasser freigesetzt	<ul style="list-style-type: none"> Vergewissern Sie sich, dass sich genügend Wasser im Wassertank befindet. Überprüfen Sie, ob das Moppmodul korrekt installiert ist. Überprüfen Sie, ob der Wasserauslass blockiert ist.
Der Roboter kann keine Verbindung zu Ihrem WLAN-Netzwerk herstellen	Vergewissern Sie sich, dass Ihr WLAN-Router 2,4 GHz- und 802,11 b/g/n-Bänder unterstützt, da dieses Gerät keine 5 GHz-Bänder unterstützt.



Die Leuchtanzeige der automatischen Entleerungsstation (nur X-Plorer Serie 75 S+) ist nach dem Austausch eines neuen Staubbeutels immer noch rot

- Trennen Sie die Station vor jedem Eingriff von der Stromversorgung. Eins gewaltsames Zerlegen ist verboten. Verwenden Sie keine stumpfen Gegenstände.
- Wenn die Anzeige der Station nach dem Austausch des Staubbeutels durch einen neuen immer noch rot leuchtet, ziehen Sie den Netzstecker. Drehen Sie die Station um. Entfernen Sie mit einem Schraubendreher die 5 Schrauben, mit denen die Abdeckung des Staubkanals befestigt ist. Entfernen Sie die Abdeckung des Staubkanals. Prüfen Sie, ob Fremdkörper den Staubkanal blockieren. Wenn der Staubkanal blockiert ist, entfernen Sie die Fremdkörper mit den Fingern oder mit einer Flaschenbürste. Nach dem Reinigen des Staubkanals bringen Sie die Abdeckung wieder an und drehen Sie die 5 Schrauben wieder hinein. Drehen Sie dann die Station um und stecken Sie den Netzstecker wieder in die Steckdose. Stellen Sie den Roboter dann vor die Station und drücken Sie die Taste „Home“ am Roboter. Der Roboter kehrt automatisch zur Station zurück und beginnt innerhalb von 20 Sekunden mit dem Staubsaugen. Die Leuchtanzeige ist weiß.
- Siehe Piktogramme unten.



Geradeaus-Test

Zur Messung der Staubsammelleistung gemäß IEC 62885-7 kann der Geradeaus-Test über die Fernbedienungsfunktion im App-Menü aktiviert werden. Drücken Sie dreimal die Ein-/Aus-Taste, um den BOOST-Modus (maximale Leistung) zu aktivieren.

2220005166/04