



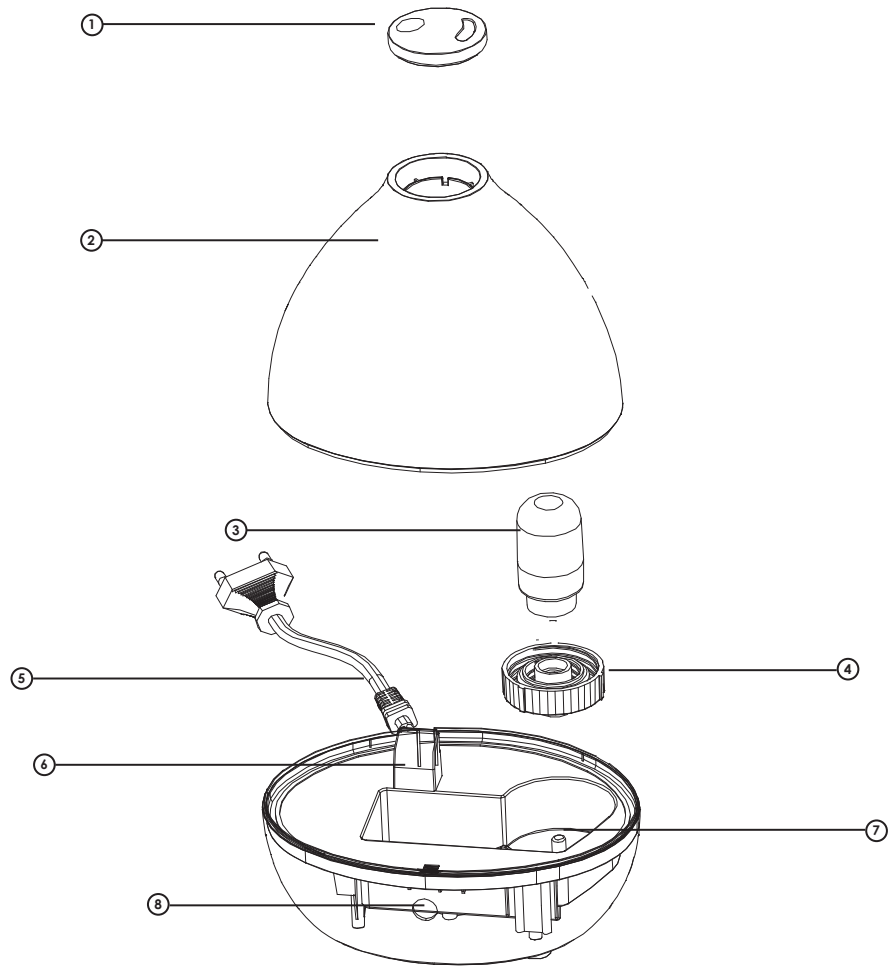
# CLAISE

**HUMIDIFICATEUR D'AIR ULTRASONIQUE**  
ULTRASONIC AIR HUMIDIFIER  
ULTRASCHALL-LUFTBEFEUCHTER

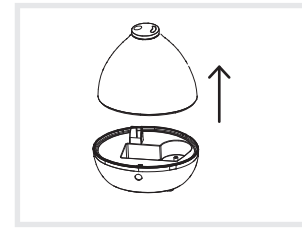


**GUIDE D'UTILISATION – USER MANUAL – BEDIENUNGSANLEITUNG  
GEBRUIKSAANWIJZING – INSTRUKCJA OBSŁUGI – BRUKERMANUAL –  
BRUGERMANUAL**

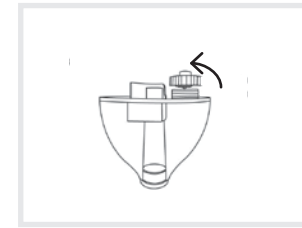
# CLAISE



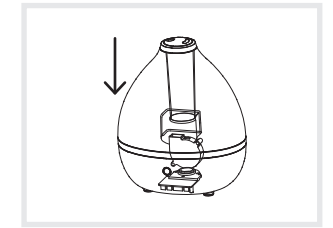
REPLISSAGE DU RÉSERVOIR / FILLING THE TANK / FÜLLEN DES BEHÄLTERS /  
WATERRESERVOIR VULLEN / NAPELNIANIE ZBIORNIKA / SÄILJÖN TÄYTTÖ



①



②



③

## FRANÇAIS

Merci d'avoir acheté l'humidificateur **Claise** un produit **air&me**. Nous espérons qu'il vous donnera entière satisfaction et améliorera la qualité de votre air intérieur.

Comme pour tous les appareils ménagers électriques, il est important d'entretenir cet appareil correctement afin d'éviter d'éventuels dommages ou blessures. Merci de lire attentivement les instructions avant de le mettre en fonctionnement et de conserver cette notice pour référence ultérieure. La société WAF-direct décline toute responsabilité pour les dommages causés par le non-respect de ce mode d'emploi. L'appareil doit être utilisé uniquement dans le cadre domestique aux fins décrites dans le présent mode d'emploi. Une utilisation non conforme, ainsi que des modifications techniques de l'appareil peuvent entraîner des risques pour la santé et la vie.

### CARACTÉRISTIQUES TECHNIQUES

Voltage	220-240 V ~ 50/60Hz
Dimensions	210 x 170 x 260 mm (H x L x P)
Poids net	0,93 kg
Nombre de vitesses	2
Consommation électrique maximum	22 W
Surface maximale conseillée d'humidification	15m <sup>2</sup>
Capacité du réservoir	2,3L
Capacité d'humidification	160mL/h (± 50mL)
Niveau sonore	≤ 35dB
Dureté de l'eau	Non approprié si eau >21 dH
Compatibilité adoucisseur d'eau	Non

### PRÉVENTION DES ACCIDENTS DOMESTIQUES

La sécurité de cet appareil est conforme aux règles techniques et aux normes en vigueur au sein de l'UE.

Pour toute autre information ou renseignement, veuillez consulter notre site internet : [www.airandme.fr](http://www.airandme.fr)

Notre service client est à votre disposition à l'adresse suivante : [info@airandme.fr](mailto:info@airandme.fr)



Pour prévenir de tous dangers ou chocs électriques, toujours débrancher le produit en cas de non utilisation, de déplacement ou de nettoyage. En cas de réparation, rapprochez-vous de personnes qualifiées.

### INFORMATIONS IMPORTANTES DE SÉCURITÉ

1. Lire attentivement les instructions avant d'utiliser Claise.
2. Toute utilisation non recommandée par le revendeur peut entraîner feu, surtension électrique ou blesser des personnes.
3. Retirez le packaging et assurez-vous que Claise n'est pas endommagé. En cas de doute, ne pas utiliser l'appareil et contacter votre revendeur.
4. Ne laissez pas les enfants jouer avec les différentes pièces de l'emballage.
5. Avant d'utiliser Claise, assurez-vous que le voltage indiqué sur le produit est conforme à votre installation électrique.
6. Portez une attention particulière pour une utilisation à proximité d'un enfant.
7. Utiliser une extension de câble électrique peut créer une surchauffe et causer des risques de feux.
8. Ne pas débrancher le produit en tirant sur le câble. Toujours débrancher Claise en maintenant et en tirant la prise.
9. Ne pas insérer d'objets dans la sortie d'air humide. Cela pourrait entraîner des chocs électriques ou endommager l'appareil. Ne pas couvrir ou mettre d'objet qui pourrait empêcher le flux d'air.
10. Toujours débrancher Claise lorsqu'il n'est pas utilisé.
11. Ne jamais utiliser Claise s'il existe un risque de chute dans un liquide.
12. Durant l'utilisation, laissez au moins un espace de 20cm à l'arrière, sur les côtés et devant de l'appareil.
13. Assurez-vous que le produit soit placé sur une surface sèche, plane et horizontale.
14. Ne pas utiliser Claise à l'extérieur.
15. Toujours débrancher Claise en cas de déplacement.
16. Gardez le produit propre et en bonnes conditions d'utilisation.
17. Utilisez les pièces détachées recommandées (des pièces non officielles pourraient être dangereuses et annuler la garantie).
18. Rangez Claise dans un endroit sec et sécurisé, hors de portée des enfants.
19. Si le cordon d'alimentation est endommagé, il peut être remplacé par le revendeur. Seules des personnes qualifiées peuvent effectuer cette réparation.
20. Ce produit ne peut être utilisé par des enfants de moins de 8 ans. Lisez attentivement le manuel et utilisez Claise avec précaution.

## COMPOSANTS (VOIR PAGE 2)

- ① Sortie d'air humide
- ② Réservoir
- ③ Cartouche de filtration
- ④ Bouchon du réservoir
- ⑤ Cordon électrique
- ⑥ Sortie d'air
- ⑦ Plaque ultrasonique
- ⑧ Interrupteur

## PRÉCAUTIONS D'EMPLOI

- Ne branchez jamais l'appareil lorsque le réservoir est totalement vide.
- Remplir le réservoir avec de l'eau du robinet ou de l'eau déminéralisée. Ne pas remplir le réservoir avec de l'eau adoucie avec un adoucisseur à sel.
- Veillez à ce que le produit soit placé sur une surface sèche et plane, et à 10cm du mur.
- Assurez-vous que le filtre amovible et le réservoir soient propres, correctement positionnés et enfoncés.
- Ne retirez pas le flotteur du réservoir, car cela empêcherait l'appareil de se mettre en marche.
- Si vous souhaitez déplacer l'humidificateur, prenez garde à bien le tenir par la base de l'appareil, et non par le réservoir.
- Ne pas mettre d'huiles essentielles directement dans le réservoir car cela abîmerait les composants.
- Pour une efficacité optimale, pensez à changer l'eau tous les 3 jours.

## REMPLISSAGE DU RÉSERVOIR (VOIR SCHÉMAS PAGE 3)

- ① Ôtez le réservoir de sa base en le soulevant par l'arrière.
- ② Retournez le réservoir, dévisser le bouchon et le remplir avec de l'eau froide. Ne le remplissez pas avec de l'eau chaude : cela provoquerait des fuites.
- ③ Refermez le bouchon dans le sens des aiguilles d'une montre.
- ④ Replacez le réservoir sur sa base.

## INSTRUCTIONS DE FONCTIONNEMENT

1. Remplissez le réservoir avec de l'eau.
2. Branchez le cordon d'alimentation sur le secteur.
3. Mettez l'appareil en marche en utilisant le bouton ON-OFF situés en façade.
4. Appuyez à nouveau sur le bouton pour activer la première ou la deuxième vitesse. En appuyant 3 fois sur le bouton, vous éteignez l'appareil.
5. L'humidificateur s'éteint automatiquement lorsque le réservoir est vide.

## FONCTIONS PRINCIPALES

### PUISSANCE D'HUMIDIFICATION :

Le bouton principal permet de mettre en marche l'appareil et de régler sa puissance d'humidification :

- Puissance faible : appuyez 1 fois sur le bouton. Un voyant violet vous indique que l'appareil est à vitesse faible.
- Puissance maximum : appuyez 2 fois sur le bouton. Un voyant bleu vous indique que l'appareil est à vitesse maximale.
- Lorsque le réservoir est mal enfoncé, un voyant rouge s'allume.

À pleine puissance, il est possible que la brume produite forme de la condensation autour de l'appareil et donne une impression de fuite du réservoir. Pour éviter ce phénomène, diminuez la puissance de diffusion et/ou placez l'humidificateur vers une source de chaleur (à 1 mètre environ).

## MAINTENANCE

- Assurez-vous que l'appareil soit éteint et débranché avant de réaliser toute manipulation.
- N'immergez pas l'appareil dans l'eau ou tout autre liquide.
- N'utilisez pas de produits corrosifs, abrasifs ou inflammables pour nettoyer l'appareil.

**NETTOYAGE DU RÉSERVOIR :** Pour éviter les dépôts calcaires, nettoyez le réservoir au moins une fois par mois avec un produit approprié ou du vinaigre blanc. Pour cela, retirez le réservoir de l'appareil et ôtez le bouchon, puis remplissez-le avec de l'eau et le produit nettoyant. Laissez reposer 15 minutes, puis vider et rincez abondamment le réservoir à l'eau claire avant de le remettre en place et de ré-allumer l'appareil.

**NETTOYAGE DE LA PLAQUE ULTRASONIQUE :** Séchez la plaque ultrasonique et la nettoyez-la à l'aide d'une brosse douce. Essayez-la ensuite à l'aide d'un chiffon doux.

**STOCKAGE DE L'APPAREIL :** Pour éviter toute prolifération de bactéries ou virus, ne stockez jamais l'appareil avec de l'eau dans le réservoir et assurez-vous que l'intégralité de l'appareil soit complètement sec.

1. Videz et lavez le réservoir d'eau de l'appareil.
- 2.
3. Une fois les différents éléments correctement séchés, rangez le produit à l'abri de la poussière, dans un endroit propre, sec et ventilé.

## ACCESSOIRE INCLUS

### CARTOUCHE DE FILTRATION

À découvrir sur [www.airandme.fr](http://www.airandme.fr)

La cartouche de filtration de l'eau pour Claise permet de réduire les dépôts calcaires.

Composée de billes ioniques et cationiques, elle garantit une vapeur saine et de bonne qualité, en éliminant les bactéries et virus.

Facile d'utilisation, elle se visse à l'intérieur du bouchon du réservoir et reste ensuite immergée dans l'eau.

Nous vous recommandons de la changer tous les 4 à 6 mois, en fonction de la fréquence d'utilisation de l'appareil et de la dureté de l'eau utilisée.



## FAQ

Problème	Raison	Solution
L'appareil ne marche pas	> Le produit n'est pas correctement branché ou il y a un problème de concordance électrique.	> Branchez correctement la prise en vous assurant du voltage et du bon fonctionnement du réseau électrique. Évitez les multiprises.
	> Il y a un problème sur le réseau électrique du logement.	
	> Le réservoir est vide.	> Remplissez le réservoir.
	> Le réservoir n'est pas correctement enclenché.	> Enclenchez correctement le réservoir.
	L'appareil n'est pas allumé.	> Appuyez sur le bouton ON de l'appareil, situé en façade.
Le témoin d'alimentation est allumé mais l'appareil ne fait pas de vapeur	> Le réservoir est vide.	> Remplissez le réservoir.
	> Le réservoir est trop rempli.	> Retirez un peu d'eau du réservoir puis enclenchez-le correctement sur sa base.
Baisse de performance de l'appareil	> La pièce à humidifier est sur-dimensionnée.	> Déplacez l'appareil dans une pièce d'une surface appropriée.
	> La plaque ultrasonique est encrassée.	> Nettoyez délicatement la plaque ultrasonique.
	> L'eau est sale ou stagnante.	> Videz le réservoir, nettoyez-le correctement, puis remplissez-le avec de l'eau claire.
La brume s'échappe de la base	> Le réservoir est mal positionné.	> Repositionnez correctement le réservoir.
Fuite d'eau	> Le réservoir est mal fermé car son joint est mal positionné ou absent.	> Vérifiez que le réservoir est bien fermé et que le joint situé à l'intérieur du bouchon est bien présent. Il a pu tomber lors du remplissage.
Bruit anormal	> Il y a un manque d'eau dans le réservoir.	> Remplissez le réservoir.
	> L'appareil n'est pas posé sur une surface plane.	> Placez l'appareil sur une surface plane.
La vapeur produite a une odeur déplaisante	> Le produit est neuf.	
	> L'eau du réservoir est sale (stagnante ou contaminée).	> Videz le réservoir et la base et lavez et séchez ces deux éléments avant de remettre l'appareil en marche.

## ENGLISH

Thank you for having purchased the **Claise** domestic air humidifier, an **air&me** product. We hope that it will bring you complete satisfaction and improve your indoor air quality.

As with all electrical appliances, it is important to maintain the appliance properly in order to avoid any damage or injury. Please read these instructions carefully before switching the appliance on and keep them for later reference. WAF-direct society accepts no liability for any damage that is caused by noncompliance with this instruction manual. The appliance is only to be used in the household for the intended purposes described in this user manual. Using the appliance for other purposes than the intended ones or performing technical changes to the appliance could be hazardous for health and life.

### TECHNICAL DATA

Voltage	220-240 V ~ 50/60 Hz
Dimensions	210 x 170 x 260 mm (H x L x P)
Net weight	0,93 kg
Number of speed	2
Maximal power consumption	22 W
Suitable for rooms up to	15 m <sup>2</sup>
Water tank volume	2,3 L
Humidification capacity	160 mL/h (± 50 mL)
Sound level	≤ 35 dB
Water hardness	Not suitable if water > 21 dH
Water softener compatibility	No

### DOMESTIC INJURY PREVENTION

The safety of this product conforms to the relevant norms and regulations in force in the European Union.

For any further information, please visit our website: [www.airandme.fr](http://www.airandme.fr)

Our customer service department is available at the following email address: [info@airandme.fr](mailto:info@airandme.fr)



To prevent from any danger or electrical shock, always unplug the product when you are not using it, moving it or cleaning it.  
In case of repairs, approach the qualified persons.

### IMPORTANT SAFETY INSTRUCTIONS

1. Please read all the instructions carefully before using Claise.
2. Any use that is not recommended by the reseller can lead to fire, power surge or can hurt people.
3. Remove the packaging and make sure that Claise is not damaged. If in doubt, do not use the appliance and contact your reseller.
4. Do not let children play with the different pieces of the packaging.
5. Before using Claise, make sure that the voltage indicated on the product is in accordance with your electrical installation.
6. Pay special attention when using the appliance near a child.
7. Using an extension electric cable can create overheating and fire.
8. Do not pull on the power cord to unplug the appliance. Always unplug Claise by holding and pulling on the socket.
9. Do not insert object inside the wet air outlet. It can cause electrical shock or damage the appliance. Do not cover or put objects that can obstruct the air flow.
10. Always unplug Claise when you are not using it.
11. Never use Claise if it can fall into a liquid.
12. During operation, leave at least 20cm behind, around and in front of the appliance.
13. Make sure the product is on a dry flat and horizontal surface.
14. Do not use Claise outdoors.
15. Always unplug Claise when moving it.
16. Keep the product clean and in good condition.
17. Only use the recommended spare parts (non official parts could be dangerous and invalidate the warranty).
18. Store Claise in a dry and safe place, away from children.
19. If the power cord is damaged, it can be changed by the reseller. Only qualified persons can make this repair.
20. This product cannot be used by children less than 8 years old. Please read carefully this user manual and use Claise with caution.

## COMPONENTS (SEE PAGE 2)

- ① Mist outlet
- ② Water tank
- ③ Cartridge filtration
- ④ Tank cap
- ⑤ Power cord and plug
- ⑥ Air outlet
- ⑦ Ultrasonic plate
- ⑧ Power supply output

## USE PRECAUTIONS

- Never connect the appliance when the tank is completely empty.
- Fill the tank with tap water or demineralised water. Do not fill the tank with softened water with a salt softener.
- Make sure the product is placed on a dry, level surface and 10 cm away from the wall.
- Make sure that the removable filter and the tank are correctly positioned and depressed.
- Do not remove the float from the tank, as this will prevent the unit from starting.
- If you want to move the air humidifier, make sure to hold the appliance base and not the tank.
- Do not put essential oils directly in the tank; it will damage the components.
- For optimal efficiency, remember to change water every 3 days.

## FILLING THE TANK (SEE PAGE 3)

- ① Remove the tank from its base by lifting it from the back.
- ② Turn the tank over, unscrew the cap and fill it with cold water. Do not fill it with hot water: this will cause leaks.
- ③ Screw back the cap clockwise.
- ④ Replace the tank on its base.

## OPERATING INSTRUCTIONS

1. Fill the tank with water.
2. Plug the power cord into the mains.
3. Switch the appliance on using the ON-OFF button on the front panel.
4. Press the button again to activate the first or second speed. Press the button 3 times to switch the appliance off.
5. The humidifier will automatically turn off when the tank is empty.

## MAIN FUNCTIONS

### HUMIDIFYING POWER:

The main button is used to switch on the appliance and adjust its humidifying power:

- Minimum power: Press the button once. The indicator light shows purple color while the machine is working on 1 speed.
- Maximum power: Press the button twice. The indicator light shows blue color while the machine is working on 2 speed.
- When the tank is incorrectly inserted, a red LED lights up.

*At full power, the mist produced may condense around the appliance and give the impression of a tank leak. To avoid this phenomenon, reduce the diffusion power and/or place the humidifier towards a heat source (at about 1 meter).*

## MAINTENANCE

- Make sure the unit is turned off and unplugged before handling.
- Do not immerse the device in water or any other liquid.
- Do not use corrosive, abrasive or flammable products to clean the unit.

**CLEANING THE TANK:** To avoid scale deposits, clean the tank at least once a month with a suitable product or white vinegar. To do this, remove the tank from the unit and remove the cap, then fill it with water and cleaning agent. Let stand for 15 minutes, then empty and rinse the tank thoroughly with clean water before putting it back in place and turning on the device again.

**CLEANING ULTRASONIC PLATE:** Dry the ultrasonic plate and clean it with a soft brush. Then wipe it with a soft cloth.

**STOCKAGE:** To avoid any bacteria or virus proliferation, never store the appliance with water inside the tank and be sure that the appliance is perfectly dry.

1. Empty and clean the tank.
2. Clean the ultrasonic plate.
3. Store the product in a place that is protected against dust and that is clean and dry.

## ACCESSORY INCLUDED

### FILTRATION CARTRIDGE

To discover at [www.airandme.fr](http://www.airandme.fr)

The water filtration cartridge for Claise reduces limescale deposits.

Composed of ionic and cationic beads, it guarantees healthy and good quality vapor, eliminating bacteria and viruses.

Easy to use, it is screwed inside the tank cap and then remains immersed in water.

We recommend that you change it every 4 to 6 months, depending on the frequency of use of the device and the hardness of the water used.



## FAQ

Circumstance	Reason	Solution
The product does not work	> The product is not correctly plugged or there is an electrical problem.	> Plug the socket correctly and check the voltage and the good functioning of your electrical system. Avoid multi sockets.
	> There is a problem on the electrical system of your house.	
	> The tank is empty.	> Fill the tank.
The power indicator is lit, but the appliance does not produce steam at the outlet	> The tank is not properly placed.	> Push and place the tank properly.
	> The tank is empty.	> Fill the tank.
Lower performance of the appliance	> The tank is overfilled.	> Remove a little water from the tank and then correctly snap it into place on its base.
	> The room to humidify is oversized.	> Move the appliance into a room with an appropriate surface area.
	> The ultrasonic plate is dirty.	> Gently clean the ultrasonic plate.
The steam comes out of the appliance base	> The water is dirty or stagnant.	> Empty the tank, clean it properly and then fill it with clean water.
	> The tank is not properly placed.	> Replace the tank properly.
Water leakage	> The tank is poorly closed because its seal is incorrectly positioned or missing.	> Check that the tank is properly closed and that the seal inside the cap is present. It may have fallen out during filling.
Bruit anormal	> There is a lack of water in the tank.	> Fill the tank.
	> The appliance is not placed on a plane surface.	> Place the appliance on a plane surface.
Moisture produced has an unpleasant smell	> The product is new.	> Empty the tank and base and wash and dry both parts before turning the unit on again.
	> The water in the tank is dirty (stagnant or contaminated).	

## DEUTSCH

Wir danken Ihnen für den Kauf des **Claise**-Luftfeuchters, ein **air&me**-Produkt. Wir hoffen, das er sie zufriedenstellen wird und zur Verbesserung der Qualität Ihrer Innenraumluft beitragen wird.

Wie bei allen elektrischen Geräten, ist es wichtig, dieses Gerät richtig zu warten, um mögliche Verletzungen oder Beschädigungen zu vermeiden. Bitte lesen Sie sorgfältig die Anweisungen vor der Inbetriebnahme und bewahren Sie die Anleitung zum späteren Nachschlagen auf. Die Firma WAF-direkt übernimmt keine Haftung für Schäden, die durch Nichtbeachtung der Bedienungsanleitung verursacht werden. Das Gerät darf nur in der häuslichen Umgebung für die in diesem Handbuch beschriebenen Zwecke verwendet werden. Unsachgemäßer Gebrauch und technische Änderungen am Gerät können zu Risiken für Gesundheit und Leben führen.

### TECHNISCHE DATEN

Spannung	220-240 V ~ 50/60 Hz
Abmessungen	210 x 170 x 260 mm (H x L x P)
Nettogewicht	0,93 kg
Anzahl Geschwindigkeitseinstellungen	2
Leistung	22 W
Maximale empfohlene Befeuchtungsfläche	15 m <sup>2</sup>
Kapazität des Wasserbehälters	2,3 L
Luftbefeuchtungskapazität	160 mL/h (± 50 mL)
Geräuschpegel	≤ 35 dB
Wasserhärte	Nicht geeignet bei Wasser > 21 dH
Kompatibilität mit einem Wasserenthärter	Nicht

### VERHÜTUNG VON HAUSHALTSUNFÄLLEN

Die Sicherheit dieses Gerätes entspricht den in der EU geltenden technischen Vorschriften und Normen. Für weitere Informationen oder Anfragen besuchen Sie bitte unsere Website: [www.airandme.fr](http://www.airandme.fr)

Unser Kundendienst ist unter folgender Adresse erreichbar: [info@airandme.fr](mailto:info@airandme.fr)



Um Gefahren oder Stromschläge zu vermeiden, trennen Sie das Gerät immer vom Stromnetz, wenn es nicht benutzt, gereinigt oder an einen anderen Platz gestellt wird. Wenden Sie sich im Reparaturfall an qualifiziertes Fachpersonal.

### WICHTIGE SICHERHEITSHINWEISE

1. Lesen Sie die Gebrauchsanweisung sorgfältig durch, bevor Sie Claise verwenden.
2. Jegliche Verwendung, die nicht vom Fachhändler empfohlen wird, kann zu Bränden, elektrischer Überspannung oder zu Verletzungen führen.
3. Entfernen Sie die Verpackung und stellen Sie sicher, dass Claise nicht beschädigt ist. Im Zweifelsfall das Gerät nicht benutzen und mit Ihrem Fachhändler Kontakt aufnehmen.
4. Lassen Sie Kinder nicht mit den verschiedenen Verpackungsteilen spielen.
5. Bevor Sie Claise verwenden, vergewissern Sie sich, dass die auf dem Produkt angegebene Spannung mit Ihrer elektrischen Installation übereinstimmt
6. In der Nähe eines Kindes die Benutzung des Gerätes besonders überwachen.
7. Die Benutzung einer elektrischen Kabelverlängerung kann zu Überhitzung und Brandgefahr führen.
8. Trennen Sie das Gerät vom Stromnetz nicht durch Ziehen am Kabel. Trennen Sie Claise immer vom Stromnetz, indem Sie den Stecker festhalten und dann ziehen.
9. Bitte keine Gegenstände in den feuchten Luftauslass stecken. Dies kann zu Stromschlägen oder Schäden am Gerät führen. Das Gerät nicht bedecken und keine Gegenstände benutzen, die den Luftstrom behindern könnten.
10. Trennen Sie das Gerät immer vom Stromnetz, wenn Sie es nicht benutzen.
11. Das Gerät niemals verwenden, wenn Gefahr für das Gerät besteht in eine Flüssigkeit zu fallen.
12. Lassen Sie während des Gebrauchs mindestens 20 cm Platz an der Rückseite, sowie an den Seiten, wie als auch an der Vorderseite des Gerätes.
13. Achten Sie darauf, dass das Gerät auf eine trockene, ebene und horizontale Fläche gestellt wird.
14. Verwenden Sie Claise nicht im Freien.
15. Trennen Sie den Claise immer vom Stromnetz, wenn Sie es an einen anderen Platz stellen.
16. Achten Sie darauf, dass der Ventilator sauber und in gutem Betriebszustand bleibt.
17. Verwenden Sie die empfohlenen Ersatzteile (nicht-offizielle Ersatzteile können gefährlich sein und die Garantie erlöschen).
18. Lagern Sie das Gerät an einem trockenen und sicheren Ort, außerhalb der Reichweite von Kindern.
19. Wenn das Netzkabel beschädigt ist, kann es vom Fachhändler ersetzt werden. Reparaturen dürfen nur von qualifiziertem Fachpersonal durchgeführt werden.
20. Dieses Produkt darf nicht von Kindern unter 8 Jahren benutzt werden. Lesen Sie die Betriebsanleitung sorgfältig durch und verwenden Sie Claise mit Sorgfalt.

## KOMPONENTEN (SIEHE SEITE 2)

- ① Feuchtluftauslass
- ② Behälter
- ③ Filtrationskartusche
- ④ Behälterverschluss
- ⑤ Elektrisches Kabel
- ⑥ Luftaustritt
- ⑦ Ultraschallplatte
- ⑧ Schalter

## VORSICHTSMASSNAHMEN

- Schließen Sie das Gerät niemals an, wenn der Behälter vollständig leer ist.
- Füllen Sie den Behälter mit Leitungswasser oder entmineralisiertem Wasser. Füllen Sie den Behälter nicht mit enthärtetem Wasser eines Salzhärterers.
- Stellen Sie das Gerät auf eine trockene und ebene Fläche, 10 cm von der Wand entfernt,
- Stellen Sie sicher, dass der herausnehmbare Filter und der Behälter sauber sind, wie als auch richtig positioniert und eingeschoben.
- Entfernen Sie den Schwimmer nicht aus dem Behälter, da dies den Start des Gerätes verhindert
- Wenn Sie den Luftbefeuchter an einen anderen Platz stellen möchten, halten Sie ihn am Boden des Gerätes fest und nicht am Wasserbehälter.
- Geben Sie keine ätherischen Öle direkt in den Wasserbehälter ein, da dies die Komponenten beschädigen kann.
- Für eine optimale Effizienz sollten Sie das Wasser alle 3 Tage wechseln.

## FÜLLEN DES BEHÄLTERS (SIEHE SEITE 3)

- ① Entfernen Sie den Tank von seinem Boden, indem Sie ihn von hinten anheben.
- ② Drehen Sie den Tank auf den Kopf, schrauben Sie den Deckel ab und füllen Sie ihn mit kaltem Wasser. Füllen Sie ihn nicht mit heißem Wasser: dies führt zu Undichtigkeiten.
- ③ Schrauben Sie den Verschluss im Uhrzeigersinn wieder zu.
- ④ Setzen Sie den Tank wieder auf seinen Sockel.

## GEBRAUCHSANWEISUNG

1. 1. füllen Sie den Tank mit Wasser.
2. Schließen Sie das Netzkabel an das Stromnetz an.
3. Schalten Sie das Gerät mit der ON-OFF-Taste an der Frontplatte ein.
4. Drücken Sie die Taste erneut, um die erste oder zweite Geschwindigkeit zu aktivieren. Drücken Sie die Taste 3 Mal, um das Gerät auszuschalten.
5. Der Atemluftbefeuchter schaltet sich automatisch aus, wenn der Tank leer ist.

## HAUPTFUNKTIONEN

### BEFEUCHTUNGSKRAFT:

Mit der Haupttaste wird das Gerät eingeschaltet und die Befeuchtungsleistung eingestellt:

- Minimale Leistung: Drücken Sie die Taste einmal. Die Kontrollleuchte leuchtet violett, während die Maschine mit einer Geschwindigkeit arbeitet.
- Maximale Leistung: Drücken Sie die Taste zweimal. Die Kontrollleuchte leuchtet blau, während die Maschine mit 2 Geschwindigkeiten arbeitet.
- Wenn der Tank nicht richtig eingesetzt ist, leuchtet eine rote LED auf.

*Bei voller Leistung kann der erzeugte Dampfnebel um das Gerät herum kondensieren und den Eindruck eines Lecks erwecken. Um dieses Phänomen zu vermeiden, vermindern Sie die Betriebsleistung und/oder stellen Sie den Befeuchter in Richtung einer Wärmequelle (einen Meter weit entfernt).*

## WARTUNG

- Stellen Sie sicher, dass das Gerät ausgeschaltet und vom Stromnetz getrennt ist, bevor Sie es in irgendeiner Weise manipulieren.
- Tauchen Sie das Gerät nicht in Wasser oder andere Flüssigkeiten.
- Zur Reinigung des Geräts keine korrosiven, abrasiven oder entflammenden Produkte verwenden.

**REINIGUNG DES BEHÄLTERS:** Um Kalkablagerungen zu vermeiden, reinigen Sie den Behälter mindestens einmal im Monat mit einem geeigneten Produkt oder weißem Essig. Nehmen Sie hierzu den Behälter vom Gerät und entfernen Sie den Verschluss, füllen Sie den Behälter dann mit Wasser und Reinigungsmittel. Lassen Sie den Behälter 15 Minuten stehen, entleeren Sie ihn, dann spülen Sie ihn gründlich mit sauberem Wasser, bevor Sie den Behälter wieder einsetzen und das Gerät wieder einschalten.

**REINIGUNG DER ULTRASCHALLPLATTE:** Trocknen Sie die Ultraschallplatte und reinigen Sie sie mit einer weichen Bürste. Wischen Sie sie dann mit einem weichen Tuch ab.

**LAGERUNG DES GERÄTS:** Um die Vermehrung von Bakterien oder Viren zu vermeiden, lagern Sie das Gerät niemals mit Wasser im Behälter und stellen Sie sicher, dass das Gerät vollständig trocken ist.

1. Entleeren und reinigen Sie den Wasserbehälter des Gerätes.
2. Reinigen Sie die Ultraschallplatte.
3. Nachdem die verschiedenen Komponenten gänzlich getrocknet sind, lagern Sie das Gerät in einem staubfreien, sauberen, trockenen und belüfteten Ort.

## MITGELIEFERTES ZUBEHÖR

### FILTRATIONS-KARTUSCHE

Auf [www.airandme.fr](http://www.airandme.fr) zu entdecken

Die Wasserfilterkartusche für Claise erlaubt es, Kalkablagerungen zu reduzieren. Diese besteht aus ionischen und kationischen Perlen und garantiert einen reinen und qualitativ hochwertigen Dampf, der Bakterien und Viren beseitigt.

Sie ist einfach zu bedienen, denn sie wird in den Behälterdeckel geschraubt und bleibt dann im Wasser eingetaucht.

Wir empfehlen, sie alle 4 bis 6 Monate auszutauschen, je nach Benutzungshäufigkeit des Gerätes und der Härte des verwendeten Wassers.



## FAQ

Problem	Ursache	Lösung
Der Display schaltet sich ein, aber das Gerät funktioniert nicht.	> Das Geräteunterteil enthält zu viel Wasser.	> Dem Geräteunterteil etwas Wasser entnehmen. Nicht vergessen, den Verschluss fest zu schließen.
	> Das Gerät ist mit vollem Wasserbehälter verschoben worden.	
	> Der Behälter ist leer	> Füllen Sie den Behälter.
	> Der Behälter ist nicht richtig eingesetzt.	> Setzen Sie den Behälter korrekt ein.
Die Betriebsanzeige leuchtet, aber das Gerät erzeugt keinen Dampf.	> Der Behälter ist leer	> Füllen Sie den Behälter.
	> Der Tank ist überfüllt.	> Entfernen Sie etwas Wasser aus dem Tank und lassen Sie ihn dann ordnungsgemäß auf seinem Sockel einrasten.
Verminderung der Leistung des Geräts	> Der zu befeuchtende Raum ist zu groß.	> Stellen Sie das Gerät in einen Raum mit geeigneter Oberfläche.
	> Die Ultraschallplatte ist verschmutzt.	> Reinigen Sie die Ultraschallplatte schonend.
	> Das Wasser ist verschmutzt oder stagniert.	> Leeren Sie den Tank, reinigen Sie ihn gründlich und füllen Sie ihn dann mit sauberem Wasser.
Der Dampfnebel entweicht aus dem Sockel.	> Der Wasserbehälter ist nicht richtig positioniert.	> Setzen Sie den Wasserbehälter ordnungsgemäß ein.
Wasserleckage	> Der Tank ist schlecht verschlossen, weil seine Dichtung falsch positioniert ist oder fehlt.	> Überprüfen Sie, ob der Tank richtig verschlossen ist und ob die Dichtung im Deckel vorhanden ist. Möglicherweise ist er während des Füllens herausgefallen.
Anormale Frucht	> Es gibt einen Wassermangel im Tank.	> Füllen Sie den Behälter.
	> Das Gerät wird nicht auf eine ebene Fläche gestellt.	> Stellen Sie das Gerät auf eine flache Oberfläche.
Der erzeugte Dampf hat einen unangenehmen Geruch.	> Das Produkt ist neu.	> Leeren Sie den Behälter und die Gerätebasis, waschen und trocknen Sie diese beiden Komponenten, bevor Sie das Gerät neu starten.
	> Das Wasser im Behälter ist verschmutzt (es stagniert oder ist verunreinigt).	

## NEDERLANDS

Bedankt voor het aanschaffen van de **Claise**-luchtbevochtiger, een product van **air&me**. Wij hopen dat u tevreden bent met uw aankoop en dat het apparaat zal bijdragen aan de verbetering van de luchtkwaliteit in uw woning.

Net als voor elk ander elektrisch apparaat is een correct onderhoud belangrijk om mogelijke verwondingen of schade te voorkomen. Lees de gebruikershandleiding aandachtig door alvorens het toestel in gebruik te nemen en bewaar deze zorgvuldig voor later gebruik. De onderneming WAF-direct is niet aansprakelijk voor schade veroorzaakt door niet-naleving van deze handleiding. Dit apparaat is bestemd voor privé- en huishoudelijk gebruik, en voor de in deze handleiding beschreven doeleinden. Elk oneigenlijk gebruik en elke technische wijziging aan het apparaat houdt een ernstig gevaar in voor de gezondheid en veiligheid.

### TECHNISCHE DATEN

Netspanning	220-240 V ~ 50/60 Hz
Afmetingen	210 x 170 x 260 mm (H x L x P)
Nettogewicht	0,93 kg
Aantal snelheidsstanden	2
Maximaal elektrisch vermogen	22 W
Geschikt voor het ontvochtigen van ruimtes tot	15 m <sup>2</sup>
Inhoud condensreservoir	2,3 L
Bevochtigingscapaciteit	160 mL/h (± 50 mL)
Geluidsniveau	≤ 35 dB
Hardheid van het water	Niet geschikt als water > 21 dH
Compatibiliteit met waterontharder	Neen

### VERHÜTUNG VON HAUSHALTSUNFÄLLEN

De veiligheid van dit toestel is conform de geldende technische regels en normen in de EU. Voor meer informatie of inlichtingen, bezoek onze website: [www.airandme.fr/en](http://www.airandme.fr/en)  
Onze klantenservice is bereikbaar op het volgende adres: [info@airandme.fr](mailto:info@airandme.fr)



Om elektrische schokken en andere gevaren te voorkomen, moet u de stekker van het product steeds uit het stopcontact halen wanneer u het product verplaatst, reinigt of niet gebruikt. Laat het apparaat alleen herstellen door gekwalificeerde en vakkundige personen.

### BELANGRIJKE VEILIGHEIDSVOORSCHRIFTEN

1. Lees de instructies zorgvuldig voordat u Claise gebruikt.
2. Elk gebruik dat niet door de dealer wordt aanbevolen, kan brand, elektrische schokken of persoonlijk letsel tot gevolg hebben.
3. Verwijder de verpakking en zorg ervoor dat Claise niet is beschadigd. Gebruik het apparaat bij twijfel niet en neem contact op met uw dealer.
4. Laat kinderen niet met verschillende delen van het pakket spelen.
5. Voordat u Claise gebruikt, moet u controleren of het voltage aangegeven op het product overeenkomt met uw elektrische installatie.
6. Besteed speciale aandacht aan het gebruik in de buurt van een kind.
7. Het gebruik van een verlengsnoer kan oververhitting en brandgevaar veroorzaken.
8. Koppel het product niet los door aan de kabel te trekken. Koppel Claise altijd los door de stekker vast te houden en te trekken.
9. Steek geen voorwerpen in de neveluitlaat. Dit kan een elektrische schok of schade aan het apparaat tot gevolg hebben. Bedek of plaats geen voorwerpen die de luchtstroom kunnen belemmeren.
10. Ontkoppel altijd Claise wanneer deze niet in gebruik is.
11. Gebruik het nooit als het risico bestaat dat u in een vloeistof valt.
12. Laat tijdens gebruik ten minste 20 cm ruimte achter, aan de zijkanten en voorkant van het apparaat.
13. Zorg ervoor dat het product op een droog, plat, horizontaal oppervlak wordt geplaatst.
14. Gebruik Claise niet buitenshuis.
15. Koppel Claise altijd los bij het verplaatsen.
16. Houd het product schoon en in goede gebruiksomstandigheden.
17. Gebruik de aanbevolen reserveonderdelen (niet-officiële onderdelen kunnen gevaarlijk zijn en de garantie ongeldig maken).
18. Bewaar Claise op een droge plaats en veilig, buiten het bereik van kinderen.
19. Als het netsnoer is beschadigd, kan het worden vervangen door de dealer. Alleen gekwalificeerde personen kunnen deze reparatie uitvoeren.
20. Dit product kan niet worden gebruikt door kinderen jonger dan 8 jaar. Lees de handleiding aandachtig en gebruik Claise zorgvuldig.

## COMPONENTEN (ZIE PAGINA 2)

- ① Neveluitlaat
- ② Waterinlaat
- ③ Filtercartridge
- ④ Dop waterreservoir
- ⑤ Stroomkabe
- ⑥ Luchtuitlaat
- ⑦ Ultrasoon membraan
- ⑧ Aan/uit-schakelaar

## VOORZORGSMATREGELEN

- Het apparaat nooit inschakelen wanneer het waterreservoir helemaal leeg is.
- Vul het waterreservoir met kraanwater of gedemineraliseerd water. Vul het waterreservoir niet met water dat is onthard met behulp van zout.
- Zorg ervoor dat het apparaat op een droge en vlakke ondergrond staat, op 10 cm afstand van de muur.
- Zorg ervoor dat de verwijderbare filter en het waterreservoir schoon, juist geplaatst en correct geïnstalleerd zijn
- Verwijder de vlotter niet uit het waterreservoir. Zonder vlotter kan het apparaat niet worden ingeschakeld.
- Houd de luchtbevochtiger vast aan de voet, en niet aan het waterreservoir, wanneer u het apparaat verplaatst.
- Voeg de essentiële oliën nooit rechtstreeks toe aan het waterreservoir om beschadiging van de onderdelen te voorkomen.
- Vergeet niet om het water om de 3 dagen te verversen voor een optimale efficiëntie.

## WATERRESERVOIR VULLEN (ZIE PAGINA 3)

- ① Verwijder de tank van de basis door deze van de achterkant op te tillen.
- ② Draai de tank ondersteboven, draai de dop los en vul hem met koud water. Vul het niet met heet water: dit veroorzaakt lekkages.
- ③ Draai de dop er terug op met de klok mee (rechtsom).
- ④ Vervang de tank op de basis.

## INGEBRUIKNAME

1. Vul de tank met water.
2. Sluit het netsnoer aan op het stroomnet.
3. Zet het toestel aan met de ON-OFF knop op het voorpaneel.
4. Druk nogmaals op de knop om de eerste of tweede snelheid te activeren. Druk 3 keer op de knop om het toestel uit te schakelen.
5. De luchtbevochtiger gaat automatisch uit als de tank leeg is.

## HOOFDFUNCTIES

### BEVOCHTIGINGSKRACHT:

Gebruik de hoofdknop om het toestel in te schakelen en de bevochtigingskracht aan te passen:

- Minimaal vermogen: Druk één keer op de knop. Het indicatielampje is paars terwijl het apparaat op 1 snelheid werkt.
- Maximaal vermogen: Druk tweemaal op de knop. Het indicatielampje brandt blauw wanneer de machine op 2 snelheden werkt.
- Als de tank niet correct is geplaatst, gaat er een rood lampje branden.

*Wanneer het apparaat op volle kracht werkt, kan de nevel condensatie veroorzaken rond het apparaat. Dit kan lijken op een lekkage van het waterreservoir. Om dit te vermijden, verminder het bevochtigingsvermogen en/of plaats de luchtbevochtiger in de nabijheid van een warmtebron (op ongeveer 1 meter).*

## ONDERHOUD

- Haal de stekker steeds uit het stopcontact voordat u werkzaamheden uitvoert aan het apparaat.
- Dompel het apparaat niet onder in water of in een andere vloeistof.
- Gebruik geen bijtende, schurende of ontvlambare producten om het apparaat schoon te maken.

**REINIGING VAN HET WATERRESERVOIR:** Om kalkaanslag te vermijden raden we u aan het waterreservoir minstens een keer per maand schoon te maken met een geschikt product of met witte azijn. Trek het waterreservoir uit het apparaat en verwijder de dop. Vul het reservoir met water en reinigingsmiddel. Laat 15 minuten rusten, leeg vervolgens het reservoir en spoel grondig uit met schoon water. Plaats het waterreservoir terug in de luchtbevochtiger en schakel het apparaat terug in.

**REINIGING VAN HET ULTRASOON MEMBRAAN:** Laat het ultrasoon membraan drogen en maak het schoon met behulp van een zachte borstel. Veeg vervolgens af met een zachte doek.

**OPBERGING VAN HET APPARAAT:** Verwijder al het water uit het waterreservoir en zorg ervoor dat de luchtbevochtiger volledig droog is wanneer u deze opbergt. Dit voorkomt de verspreiding van bacteriën en virussen.

1. Leeg het waterreservoir en spoel het goed uit.
2. Reinig het ultrasoon membraan.
3. Wanneer alle onderdelen helemaal droog zijn, kunt u het apparaat opbergen in een schone, droge, stofvrije en goed geventileerde ruimte.

## ACCESSOIRE INBEGREPEN

### FILTERCARTRIDGE

Ontdek ons assortiment op [www.airandme.fr](http://www.airandme.fr)

De filtercartridge filtreert het water in de luchtbevochtiger Claise en vermindert zo kalkaanslag. De filtercartridge bestaat uit ionische en kationische bollen, die zorgen voor een gezonde en hoogkwalitatieve nevel damp. Daarbij worden schadelijke bacteriën en virussen vernietigd. De cartridge is eenvoudig te gebruiken en wordt vastgeschroefd aan de binnenkant van de dop van het waterreservoir. Deze blijft vervolgens ondergedompeld in het water van het reservoir.

We raden aan de cartridge elke 4 tot 6 maanden te vervangen, afhankelijk van de frequentie van gebruik en van de hardheid van het water.



## FAQ

Probleem	Oorzaak	Oplossing
Het apparaat start niet	> Het product is niet correct aangesloten of de spanning van het apparaat komt niet overeen met de netspanning.	> Controleer de netspanning en het elektriciteitsnet. Steek vervolgens de stekker opnieuw in het stopcontact. Vermijd het gebruik van tafelcontactdozen en multistekkers.
	> Er is een probleem met het elektriciteitsnet van de woning.	
	> Het waterreservoir is leeg.	> Vul het waterreservoir.
Het aan-lampje brandt, maar er komt geen nevel damp uit de neveluitlaat	> Het waterreservoir is leeg.	> Vul het waterreservoir.
	> De tank is overvol.	> Haal wat water uit de tank en klik het op zijn plaats op de basis.
Afname van de prestaties van het apparaat	> De te bevochtigen ruimte is te groot.	> Verplaats het apparaat naar een ruimte met geschikte afmetingen.
	> De ultrasone plaat is vuil.	> Maak de ultrasone plaat voorzichtig schoon.
	> Het water is vuil of staat stil.	> Leeg de tank, maak hem goed schoon en vul hem dan met schoon water.
Er ontsnapt nevel damp uit de voet van het apparaat	> Het waterreservoir is niet goed geplaatst.	> Plaats het waterreservoir correct
Waterlekkage	> Le réservoir est mal fermé car son joint est mal positionné ou absent.	> De tank is slecht gesloten omdat de afdichting verkeerd is geplaatst of ontbreekt.
Bruit anormaal	> Er is een tekort aan water in de tank.	> Vul het waterreservoir.
	> Het apparaat wordt niet op een vlakke ondergrond geplaatst.	> Plaats het apparaat op een vlakke ondergrond.
De luchtbevochtiger produceert een nevel damp met een onaangename geur	> De luchtbevochtiger is nieuw.	> Maak het waterreservoir en de voet leeg, maak beide onderdelen schoon en laat drogen. Schakel vervolgens het apparaat opnieuw in.
	> Het water in het waterreservoir is niet schoon (verontreinigd of heeft te lang in het reservoir gezeten).	

Dziękujemy za zakup nawilżacza **Claise**, marki powietrza i mnie. Mamy nadzieję, że przyniesie to pełną satysfakcję i poprawi jakość powietrza w pomieszczeniach.

Podobnie jak w przypadku wszystkich urządzeń elektrycznych, ważne jest właściwe użytkowanie urządzenia, w celu uniknięcia wszelkiego rodzaju szkód i obrażeń. Przed uruchomieniem urządzenia prosimy o zapoznanie się z instrukcją i stosowanie się do wskazówek w niej zawartych. Nie ponosimy odpowiedzialności za uszkodzenia wynikłe z użytkowania niezgodnego z niniejszą instrukcją obsługi. Osuszacz jest przeznaczony do użytku domowego, w celach opisanych w instrukcji. Wykorzystywanie go w innych celach może być groźne dla zdrowia i życia.

## SPECYFIKACJA TECHNICZNA

Napięcie	220-240 V ~ 50/60Hz
Wymiary	210 x 170 x 260 mm (H x L x P)
Waga netto	0,93kg
Poziomy prędkości	2
Maksymalne zużycie energii	22 W
Odpowiedni do pomieszczeń	15m <sup>2</sup>
Pojemność zbiornika	2,3L
Wydajność nawilżania	160mL/h (± 50 mL)
Poziom hałasu	≤ 35 dB
Twardość wody	Nie nadaje się, jeśli woda > 21 dH
Zgodność ze zmiękcaczem wody	Nie

## ZAPOBIEGANIE WYPADKOM DOMOWYM

Produkt jest zgodny z normami i przepisami obowiązującymi w UE.

W celu uzyskania dodatkowych informacji prosimy odwiedzić naszą stronę:

[www.oddychajswobodnie.pl](http://www.oddychajswobodnie.pl)

Dział obsługi klienta jest dostępny pod adresem e-mail:

[kontakt@oddychajswobodnie.pl](mailto:kontakt@oddychajswobodnie.pl)



**Dla zachowania bezpieczeństwa: gdy nie korzystasz z osuszacza, zawsze wyjmij wtyczkę z gniazdka. Rób tak również wtedy, gdy przesuwasz urządzenie lub chcesz je wyczyścić. W przypadku konieczności naprawy, sięgnij po wykwalifikowaną pomoc.**

## ZASADY BEZPIECZEŃSTWA

1. **Przeczytaj uważnie instrukcję przed przystąpieniem do uruchomienia Claise.**
2. **Każde działanie niezgodne z instrukcją może wywołać pożar, przepięcie i grozić uszczerbkiem na zdrowiu i życiu.**
3. **Wyjmij Claise z opakowania i sprawdź, czy osuszacz nie jest uszkodzony. W razie wątpliwości skontaktuj się ze sprzedawcą.**
4. **Dzieciom nie wolno bawić się ani opakowaniem, ani urządzeniem.**
5. **Urządzenie działa pod napięciem określonym na opakowaniu i produkcie. Należy sprawdzić, czy pasuje dla instalacji elektrycznej, do której będzie podłączone.**
6. **Zwróć szczególną uwagę, jeśli dziecko znajduje się w pobliżu.**
7. **Korzystanie z przedłużacza może wywołać pożar lub przegrzanie instalacji elektrycznej.**
8. **Aby odłączyć urządzenie od prądu nie ciągnij za kabel, lecz chwyć za wtyczkę.**
9. **Nie przykrywaj urządzenia ani go nie blokuj, zaburza to przepływ powietrza i może spowodować porażenie prądem lub innego rodzaju szkody. Nie wkładaj do urządzenia żadnych przedmiotów.**
10. **Jeśli nie korzystasz z urządzenia, wyjmij wtyczkę z gniazdka.**
11. **Claise nie może stać w miejscu zagrożonym zalaniem wodą.**
12. **Podczas użytkowania należy pozostawić co najmniej 20 cm wolnej przestrzeni z tyłu, po bokach i z przodu urządzenia.**
13. **Nie stawiaj Claise w pobliżu klimatyzatora, aby nie dopuścić do kondensacji wody.**
14. **Nie włączaj urządzenia na zewnątrz.**
15. **Gdy przenosisz urządzenie, zawsze wyjmij wtyczkę z gniazdka.**
16. **Utrzymuj urządzenie w czystości.**
17. **Korzystaj z zalecanych części zamiennych. Części nieautoryzowane mogą okazać się niebezpieczne i gwarancja ich nie pokrywa!**
18. **Przechowuj Claise w suchym i bezpiecznym miejscu, z daleka od dzieci.**
19. **W przypadku uszkodzenia kabla, skontaktuj się ze sprzedawcą i sięgnij po usługę wykwalifikowanego serwisanta.**
20. **Produkt nie jest odpowiedni dla dzieci poniżej 8 roku życia.**

## BUDOWA (PATRZ STRONA 2)

- ① Ujście mgiełki
- ② Zbiornik na wodę
- ③ Filtr
- ④ Pokrywa zbiornika
- ⑤ Kabel z wtyczką
- ⑥ Wylot powietrza
- ⑦ Membrana ultradźwiękowa
- ⑧ Włącznik/wyłącznik (On/Off)

## ŚRODKI OSTROŻNOŚCI

- Nigdy nie podłączaj urządzenia, gdy zbiornik jest całkowicie pusty.
- Napełnij zbiornik wodą z kranu lub wodą demineralizowaną. Nie napełniaj zbiornika zmiękczoną wodą ze zmiękcaczem soli.
- Upewnij się, że produkt jest umieszczony na suchej, poziomej powierzchni i 10 cm od ściany.
- Upewnij się, że wyjmowany filtr i zbiornik są czyste, prawidłowo ustawione i wciśnięte.
- Nie usuwaj płytki ze zbiornika, ponieważ uniemożliwi to uruchomienie urządzenia.
- Jeśli chcesz przestawić nawilżacz powietrza w inne miejsce, pamiętaj, żeby podnieść urządzenie, trzymając je za podstawę, nie za zbiornik.
- Nie aplikuj olejków eterycznych bezpośrednio do zbiornika, ponieważ może to uszkodzić elementy urządzenia.
- Aby uzyskać optymalną wydajność, należy pamiętać o wymianie wody co 3 dni.

## NAPEŁNIANIE ZBIORNIKA (PATRZ STRONA 3)

- ① Zdjąć zbiornik z jego podstawy, podnosząc go z tyłu.
- ② Odwrócić zbiornik do góry nogami, odkręcić korek i napełnić go zimną wodą. Nie napełniaj go gorącą wodą, to spowoduje nieszczelności.
- ③ Zakręć pokrywę.
- ④ Wymienić zbiornik na jego podstawie.

## INSTRUKCJA OBSŁUGI

1. Napełnić zbiornik wodą.
2. Podłączyć kabel zasilający do sieci elektrycznej.
3. Włączyć urządzenie za pomocą przycisku ON-OFF na panelu przednim.
4. Wciśnij przycisk ponownie, aby aktywować pierwszą lub drugą prędkość. 4. Naciśnij przycisk 3 razy, aby wyłączyć urządzenie.
5. Nawilżacz wyłącza się automatycznie, gdy zbiornik jest pusty.

## GŁÓWNE FUNKCJE

### MOC NAWILŻANIA:

Główny przycisk umożliwia włączenie urządzenia i regulację jego mocy nawilżania:

- Niska moc: naciśnij raz przycisk. Fioletowe światło informuje, że urządzenie pracuje na niskiej prędkości.
- Maksymalna moc: naciśnij dwukrotnie przycisk. Niebieskie światło informuje, że urządzenie osiąga maksymalną prędkość.
- W przypadku nieprawidłowego włożenia zbiornika zapala się czerwona lampka.

*Przy pełnej mocy nawilżania wydobywająca się mgiełka może skondensować się wokół urządzenia, co może wyglądać jak wyciek ze zbiornika. Aby tego uniknąć, zmniejsz moc nawilżania i/lub ustaw nawilżacz w kierunku źródła ciepła (w odległości około 1 metra).*

## UTRZYMANIE

- Przed przystąpieniem do jakichkolwiek czynności upewnij się, że urządzenie jest wyłączone i że wtyczka jest odłączona od gniazdka.
- Nie zanurzaj urządzenia w wodzie ani żadnym innym płynie.
- Do czyszczenia nie używaj żadnych żrących, łatwopalnych ani korodujących środków czystości.

**CZYSZCZENIE URZĄDZENIA:** Usuń kurz z powierzchni oraz z wlotu i wylotu powietrza za pomocą delikatnej ściereczki.

**CZYSZCZENIE PŁYTKA ULTRADŹWIĘKOWA:** Osusz płytkę ultradźwiękową i wyczyść ją miękką szczołką. Następnie wytrzyj ją miękką szmatką.

**PRZECHOWYWANIE:** Aby uniknąć namnażania się bakterii i wirusów, nie przechowuj urządzenia ze zbiornikiem pełnym wody. Upewnij się, że urządzenie jest CAŁKOWICIE suche.

1. Opróżnij i umyj zbiornik.
2. Wyczyść filtr i wlot oraz wylot powietrza.
3. Po wysuszeniu wszystkich części urządzenia przechowuj je w miejscu zabezpieczonym przed kurzem, suchym i dobrze wentylowanym.

## DOŁĄCZONE AKCESORIA

### FILTR WYMIENNY

Aby dowiedzieć się na [www.oddechajswobodnie.pl](http://www.oddechajswobodnie.pl)

Wkład do filtracji wody do Claise zmniejsza osady kamienia. Składa się z koralików jonowych i kationowych, gwarantuje zdrową i dobrą jakość pary, eliminując bakterie i wirusy. Łatwy w użyciu, wkręca się go w korek zbiornika, a następnie pozostaje zanurzony w wodzie.

Zalecamy zmianę go co 4 do 6 miesięcy, w zależności od częstotliwości używania urządzenia i twardości używanej wody.



## FAQ

Problem	Årsag	Løsning
Urządzenie nie działa	> Produkt nie jest prawidłowo podłączony do prądu lub pojawił się problem z zasilaniem.	> Włóż wtyczkę do gniazdka prawidłowo i sprawdź napięcie oraz działanie sieci elektrycznej w domu. UWAGA: unikaj rozgałęźników!
	> Sieć elektryczna w twoim domu nie działa prawidłowo.	
	> Zbiornik jest pusty. > Zbiornik nie jest prawidłowo włączony.	> Wypełnij zbiornik. > Włóż zbiornik prawidłowo.
Para wodna ma nieprzyjemny zapach	> Zbiornik jest pusty.	> Wypełnij zbiornik.
	> Zbiornik jest przepiętny.	> Wyjmij trochę wody ze zbiornika, a następnie prawidłowo zatrzaśnij ją na jego podstawie.
Spadek wydajności urządzenia	> Pomieszczenie A jest zbyt duże.	> Przenieś urządzenie do odpowiednio mniejszego pomieszczenia.
	> Płyta ultrasonograficzna jest brudna.	> Delikatnie wyczyść płytkę ultradźwiękową.
	> Woda jest brudna lub stojąca.	> Opróżnić zbiornik, oczyścić go prawidłowo, a następnie napełnić czystą wodą.
Mgietka wydobywa się z podstawy urządzenia.	> Zbiornik nie został właściwie włożony.	> Włóż prawidłowo zbiornik.
Wyciek wody	> Zbiornik jest słabo zamknięty, ponieważ jego uszczelnienie jest nieprawidłowo umieszczone lub brakuje go.	> Sprawdzić, czy zbiornik jest prawidłowo zamknięty i czy w pokrywie znajduje się uszczelka. Być może wypadł podczas napełniania.
Bruit anormalny.	> W zbiorniku brakuje wody.	> Wypełnij zbiornik.
	> Urządzenie nie jest umieszczone na płaskiej powierzchni.	> Umieścić urządzenie na płaskiej powierzchni.
Wytwarzana para ma nieprzyjemny zapach	> Produkt jest nowy.	
	> Opróżnij zbiornik i podstawę oraz umyj i osusz obie części przed ponownym włączeniem urządzenia.	> Woda w zbiorniku jest brudna (stojąca lub zanieczyszczona).

## NORSK

Takk for at du kjøpte **Claise** luftfukter for husholdningsbruk, fra **air&me**. Vi håper at det vil gi deg full tilfredshet og forbedre din luftkvalitet inne.

Som med alle elektriske apparater, er det viktig å vedlikeholde apparatet riktig for å unngå skader på produkt eller mennesker. Les disse instruksjonene nøye før du slår på apparatet, og ta vare på dem for senere referanse. WAF-direct påtar seg intet ansvar for skader som er forårsaket av manglende overholdelse av denne bruksanvisningen. Apparatet skal kun brukes i husholdningen til de tiltenkte formålene som er beskrevet i denne bruksanvisningen. Bruk av apparatet til andre formål enn det som er tiltenkt, eller å utføre tekniske endringer på apparatet kan være farlig for helse og liv.

### SPECYFIKACJA TECHNICZNA

Strømtilførsel	220-240V ~ 50/60Hz
Dimensjoner	210 x 170 x 260 mm (H x L x P)
Nettvekt	0,93kg
Antall hastigheter	2
Maximalt strømforbruk	22W
Maksimalt foreslått bruksområde	15m <sup>2</sup>
Volum, vanntank	2,3L
Befukningskapasitet	160mL/h (± 50mL)
Lydnivå	≤ 35 dB
Vannets hardhet	Ikke egnet dersom vannets hardhet er > 21 dH
Vannmykner	Nei

### FOREBYGGING AV SKADE

Sikkerheten til dette produktet er i samsvar med gjeldende normer og forskrifter i EU.

For ytterligere informasjon, vennligst besøk vår hjemmeside: [www.airandme.fr](http://www.airandme.fr)

Vår kundeserviceavdeling er tilgjengelig på følgende e-postadresse: [info@airandme.fr](mailto:info@airandme.fr)



For å unngå fare eller elektrisk støt, koble alltid fra produktet når du ikke bruker den, flytter den eller rengjør den. Ta kontakt med kvalifiserte personer ved reparasjoner.

### VIKTIGE SIKKERHETSINSTRUKSJONER

1. Les alle instruksjonene nøye før du bruker Claise.
2. Enhver bruk som ikke er anbefalt av forhandleren kan føre til brann, strømstøt eller kan skade mennesker.
3. Fjern emballasjen og kontroller at Claise ikke er skadet. Hvis du er i tvil, ikke bruk apparatet og kontakt din forhandler.
4. Ikke la barn leke med de forskjellige delene av emballasjen.
5. Før du bruker Claise, sørg for at spenningen som er angitt på produktet er i samsvar med din elektriske installasjon.
6. Vær spesielt oppmerksom når du bruker apparatet i nærheten av barn.
7. Bruk av en elektrisk skjøtekabel kan skape overoppheting og brann.
8. Ikke trekk i strømledningen for å koble fra apparatet. Koble alltid fra Claise ved å holde og dra i kontakten.
9. Ikke stikk gjenstander inn i våluftuttaket. Det kan forårsake elektrisk støt eller skade apparatet. Ikke dekk til eller plasser gjenstander som kan hindre luftstrømmen.
10. Koble alltid fra Claise når du ikke bruker den.
11. Bruk aldri Claise hvis den kan falle ned i en væske.
12. Under drift, la det være minst 20 cm bak, rundt og foran apparatet.
13. Sørg for at produktet er på en tørt flat og horisontal overflate.
14. Ikke bruk Claise utendørs.
15. Trekk alltid ut ledningen før du flytter den.
16. Hold produktet rent og i god stand.
17. Bruk kun anbefalte reservedeler (ikke-offisielle deler kan være farlige og gjøre garantien ugyldig).
18. Oppbevar Claise på et tørt og trygt sted, unna barn.
19. Hvis strømledningen er skadet, kan den byttes av forhandleren. Kun kvalifiserte personer kan utføre denne reparasjonen.
20. Dette produktet kan ikke brukes av barn under 8 år. Vennligst les denne brukerhåndboken nøye og bruk Claise med forsiktighet.

## KOMPONENTER (SE SIDE 2)

- ① Utløp for tåke
- ② Vanntank
- ③ Filterpatron
- ④ Tanklokk
- ⑤ Strømledning og plugg
- ⑥ Luftuttak
- ⑦ Ultrasonisk plate
- ⑧ Strømforsyningsutgang

## BRUK FORHOLDSREGLER

- Koble aldri til apparatet når tanken er helt tom.
- Fyll tanken med vann fra springen eller demineralisert vann. Ikke fyll tanken med myknet vann med saltmykner.
- Sørg for at produktet plasseres på en tørr, jevn overflate og 10 cm unna veggen.
- Sørg for at det avtakbare filteret og tanken er riktig plassert og trykket ned.
- Ikke fjern flottøren fra tanken, da dette vil hindre enheten i å starte.
- Hvis du vil flytte luffukteren, sørg for å holde apparatets base og ikke tanken.
- Ikke legg eteriske oljer direkte i tanken; det vil skade komponentene.
- For optimal effektivitet, husk å skifte vann hver 3. dag.

## FYLING AV TANKEN (SE SIDE 3)

- ① Fjern tanken fra basen ved å løfte den fra baksiden.
- ② Snu tanken, skru av lokket og fyll den med kaldt vann. Ikke fyll den med varmt vann: dette vil føre til lekkasjer.
- ③ Skru tilbake hetten med klokken.
- ④ Bytt ut tanken på basen.

## BRUKSANVISNINGER

1. Fyll tanken med vann.
2. Koble strømledningen til strømnettet.
3. Slå på apparatet med PÅ-AV-knappen på frontpanelet.
4. Trykk på knappen igjen for å aktivere den første eller andre hastigheten. Trykk på knappen 3 ganger for å slå av apparatet.
5. Luffukteren slår seg automatisk av når tanken er tom.

## HOVEDFUNKSJONER

### LUFTBEFUKNING:

Hovedknappen brukes til å slå på apparatet og justere dets fuktighetseffekt:

- Minimum effekt: Trykk én gang på knappen. Indikatorlampen viser lilla farge mens maskinen jobber på lav hastighet.
- Maksimal effekt: Trykk to ganger på knappen. Indikatorlampen viser blå farge mens maskinen jobber på høy hastighet.
- Når tanken er satt inn feil, lyser en rød LED.

*Ved full effekt kan tåken kondensere rundt apparatet og gi inntrykk av en tanklekkasje. For å unngå dette fenomenet, reduser befuktningnivået og/eller plasser luffukteren mot en varmekilde (ca. 1 meter).*

## VEDLIKEHOLD

- Sørg for at enheten er slått av og koblet fra før håndtering.
- Ikke senk enheten i vann eller annen væske.
- Ikke bruk etsende, skurende eller brennbare produkter for å rengjøre enheten.

**RENGJØRING AV TANKEN:** For å unngå kalkavleiringer, rengjør tanken minst en gang i måneden med et passende produkt eller hvit eddik. For å gjøre dette, fjern tanken fra enheten og fjern lokket, og fyll den med vann og rengjøringsmiddel. La stå i 15 minutter, tøm og skyl tanken grundig med rent vann før du setter den på plass igjen og slår på enheten igjen.

**RENGJØRING AV DEN ULTRASONISKE PLATEN:** Tørk ultralydplaten og rengjør den med en myk børste. Tørk deretter av med en myk klut.

**LAGRING:** For å unngå spredning av bakterier eller virus, oppbevar aldri apparatet med vann inne i tanken og sørg for at apparatet er helt tørt.

1. Tøm og rengjør tanken.
2. Rengjør den ultrasoniske platen.
3. Oppbevar produktet på et sted som er beskyttet mot støv og som er rent og tørt.

## INKLUDERT TILBEHØR

### FILTER

Se mer på [www.bedre-inneklima.no](http://www.bedre-inneklima.no)

Vannfiltreringspatronen til Claise reduserer kalkavleiringer. S sammensatt av ioniske og kationiske perler, garanterer den sunn og god dampkvalitet, og eliminerer bakterier og virus. Enkel å bruke, den er skrudd inne i tanklokket og forblir nedsenket i vann.

Vi anbefaler at du skifter den hver 4. til 6. måned, avhengig av bruksfrekvensen til enheten og hardheten til vannet som brukes.



## FAQ

Feil	Årsak	Løsning
Produktet virker ikke	> Produktet får ikke strøm Ikke riktig tilkopledd eller feil på strømforsyning	> Kople til strømmen riktig. Sørg for t du har en godt strømforsyning uten feil. Unngå skjøteledning.
	> Det er feil på strømmen i huset.	
	> Vanntanken er tom	> Fyll vanntanken med vann
	> Tanken er ikke riktig montert	> Ta ut vanntanken og sett den på plass igjen
Indikatoren lyser, men det kommer ikke fuktighet	> Tanken er tom	> Fyll vanntanken
	> Tanken er for full	> Tøm ut litt vann fra vanntanken og sett den tilbake på plass
Lay ytelse	> Rommet er for stort	> Flytt luftfukteren til et mindre rom, eller bruk flere luftfuktere
	> Den ultrasoniske platen er skitten	> Rengjør platen
	> Vannet er skittent	> Tøm tanken og fyll den med rent vann
Tåken kommer ut av bunnen av apparatet	> Tanken er ikke riktig på plass	> Ta ut tanken og sett den riktig på plass
Vannlekkasje	> Tanken er ikke satt riktig på plass, eller tetning er borte eller feil	> Sjekk at tanken står riktig på, og t tetningen er riktig montert.
Unormal lyd	> Vanntanken er tom eller nesten tom	> Fyll vanntanken
	> Apparatet står ikke på en horisontal flate	> Plasser apparatet på en jevn og horisontal flate
Vond lukt	> Produktet er helt nytt	> Tøm vanntanken og rengjør vanntank og hele apparatet. Fyll på med rent friskt vann
	> Vannet i tanken er skittent eller gammelt	

## DANSK

Tak, fordi du har købt **Claise**-husholdningsbefugteren fra **air&me**. Vi håber, at det vil give dig fuld tilfredshed og forbedre din indendørs luftkvalitet.

Som med alle elektriske apparater er det vigtigt at vedligeholde apparatet korrekt for at undgå skader på produktet eller personer. Læs venligst disse instruktioner omhyggeligt, før du tænder for apparatet, og gem dem til fremtidig reference. WAF-direct påtager sig intet ansvar for skader forårsaget af manglende overholdelse af denne brugsanvisning. Apparatet må kun bruges i husholdningen til de formål, der er beskrevet i denne brugsanvisning. Brug af apparatet til andre formål end det tilsigtede, eller at lave tekniske ændringer på apparatet kan være farligt for sundhed og liv.

### TEKNISKE DATA

Strømtilførsel	220-240V ~ 50/60Hz
Dimensjoner	210 x 170 x 260 mm (H x L x P)
Nettovægt	0,93kg
Antall hastigheder	2
Maximalt strømforbrug	22W
Maksimalt foreslått bruksområde	15m <sup>2</sup>
Volum, vanntank	2,3L
Befuktningskapasitet	160mL/h (± 50mL)
Lydnivå	≤ 35dB
Vannets hardhet	Ikke egnet dersom vannets hardhat er > 21dH
Vannmykner	Nei

### FOREBYGGELSE AF SKADER

Sikkerheden af dette produkt er i overensstemmelse med gældende normer og regler i EU.

For yderligere information, besøg venligst vores hjemmeside: [www.airandme.fr](http://www.airandme.fr)

Vores kundeserviceafdeling er tilgængelig på følgende e-mailadresse: [info@airandme.fr](mailto:info@airandme.fr)



For at undgå fare eller elektrisk stød skal du altid tage stikket ud af produktet, når det ikke er i brug, flytning eller rengøring. Kontakt kvalificerede personer for reparationer.

### VIGTIGE SIKKERHEDSINSTRUKTIONER

1. Læs alle instruktioner omhyggeligt, før du bruger Claise.
2. Enhver brug, som ikke er anbefalet af forhandleren, kan forårsage brand, elektrisk stød eller kan skade personer.
3. Fjern emballagen og kontroller, at Claise ikke er beskadiget. Hvis du er i tvivl, må du ikke bruge apparatet og kontakte din forhandler.
4. Lad ikke børn lege med de forskellige dele af emballagen.
5. Før du bruger Claise, skal du sikre dig, at den spænding, der er angivet på produktet, svarer til din elektriske installation.
6. Vær særlig opmærksom, når du bruger apparatet i nærheden af børn.
7. Brug af et elektrisk forlænger-kabel kan forårsage overophedning og brand.
8. Træk ikke i strømledningen for at frakoble apparatet. Afbryd altid Claise ved at holde og trække i stikket.
9. Stik ikke genstande ind i vådluftudtaget. Det kan forårsage elektrisk stød eller beskadige enheden. Undlad at dække eller placere genstande, der kan blokere luftstrømmen.
10. Træk altid Claise ud, når den ikke er i brug.
11. Brug aldrig Claise, hvis det kan falde ned i en væske.
12. Under drift skal der være mindst 20 cm bagved, omkring og foran apparatet.
13. Sørg for, at produktet er på en tør, flad og vandret overflade.
14. Brug ikke Claise udendørs.
15. Tag altid ledningen ud, før du flytter den.
16. Hold produktet rent og i god stand.
17. Brug kun anbefalede reservedele (ikke-officielle dele kan være farlige og ugyldiggøre garantien).
18. Opbevar Claise på et tørt og sikkert sted, væk fra børn.
19. Hvis netledningen er beskadiget, kan den udskiftes af din forhandler. Kun kvalificeret personale kan udføre denne reparation.
20. Dette produkt kan ikke bruges af børn under 8 år. Læs venligst denne brugervejledning omhyggeligt og brug Claise med omtanke.

## KOMPONENTER (SE SIDE 2)

- ① Udtag til tåge
- ② Vandtank
- ③ Filterpatron
- ④ Tankdæksel
- ⑤ Netledning og stik
- ⑥ Luftudtag
- ⑦ Ultralydsplade
- ⑧ Strømforsyningsudtag

## BRUK FORHOLDSREGLER

- Tilslut aldrig apparatet, når tanken er helt tom.
- Fyld tanken med postevand eller demineraliseret vand. Fyld ikke tanken med blødgjort vand med saltblødgøringsmiddel.
- Sørg for, at produktet placeres på en tør, plan overflade og 10 cm væk fra væggen.
- Sørg for, at det aftagelige filter og tanken er korrekt placeret og trykket ned.
- Fjern ikke flyderen fra tanken, da dette forhindrer enheden i at starte.
- Hvis du vil flytte luffugteren, skal du sørge for at holde i bunden af enheden og ikke tanken.
- Tilføj ikke æteriske olier direkte til tanken; det vil beskadige komponenterne.
- For optimal effektivitet skal du huske at skifte vandet hver 3. dag.

## FYLDNING AF TANKEN (SE SIDE 3)

- ① Fjern tanken fra bunden ved at løfte den fra bagsiden.
- ② Fjern tanken fra bunden ved at løfte den fra bagsiden.
- ③ Skru hættten tilbage med uret
- ④ Udskift tanken på basen

## BRUGSANVISNING

1. Fyld tanken med vand.
2. Tilslut netledningen til lysnettet.
3. Tænd for enheden med ON-OFF knappen på frontpanelet.
4. Tryk på knappen igen for at aktivere den første eller anden hastighed. Tryk på knappen 3 gange for at slukke for apparatet.
5. Luffugteren slukker automatisk, når tanken er tom.

## HOVEDFUNKTIONER

### FUGTNING:

Hovedknappen bruges til at tænde for apparatet og justere dets befugtningseffekt:

- Minimum effekt: Tryk én gang på knappen. Indikatorlyset viser lilla farve, mens maskinen arbejder ved lav hastighed.
- Maksimal effekt: Tryk to gange på knappen. Indikatorlyset viser blå farve, mens maskinen arbejder ved høj hastighed.
- Når tanken er sat forkert i, lyser en rød LED.

*Ved fuld kraft kan tågen kondensere omkring enheden og give indtryk af en tanklækage. For at undgå dette fænomen skal du reducere befugtningniveauet og/eller placere befugteren mod en varmekilde (ca. 1 meter).*

## VEDLIGEHOLDELSE

- Sørg for, at enheden er slukket og taget ud af stikkontakten, før den håndteres.
- Nedsænk ikke enheden i vand eller anden væske.
- Brug ikke ætsende, slibende eller brændbare produkter til at rengøre enheden.

**RENGØRING AF TANKEN:** For at undgå kalkaflejninger, rengør tanken mindst en gang om måneden med et passende produkt eller hvid eddike. For at gøre dette skal du fjerne tanken fra enheden og fjerne låget og fylde den med vand og rengøringsmiddel. Lad stå i 15 minutter, tøm og skyl tanken grundigt med rent vand, før du udskifter den og tænder for enheden igen.

**RENGØRING AF ULTRALYDSPLADEN:** Tør ultralydspladen og rengør den med en blød børste. Tør derefter af med en blød klud.

**OPBEVARING:** For at undgå spredning af bakterier eller vira må enheden aldrig opbevares med vand inde i tanken, og sørg for, at enheden er helt tør.

1. Tøm og rengør tanken.
2. Rengør ultralydspladen.
3. Opbevar produktet på et sted, der er beskyttet mod støv, og som er rent og tørt.

## TILBEHØR MEDFØLGER

### FILTER

Se mer på [www.bedre-inneklima.no](http://www.bedre-inneklima.no) eller [www.hemklimat.se](http://www.hemklimat.se)

Claise-vandfiltreringspatronen reducerer kalkaflejninger.

Sammensat af ioniske og kationiske perler, garanterer den sund og god dampkvalitet, hvilket eliminerer bakterier og vira.

Let at bruge, den er skruet ind i tankdækslet og forbliver nedsænket i vand. Vi anbefaler, at du skifter den hver 4. til 6. måned, afhængigt af apparatets brugshyppighed og hårdheden af det anvendte vand.



## FAQ

Fejl	Årsag	Løsning
Produktet virker ikke	> Produktet modtager ikke strøm ikke korrekt tilsluttet eller defekt strømforsyning	> Tilslut strømmen korrekt. Sørg for at have en god strømforsyning uden fejl. Undgå forlængertledninger.
	> Der er en fejl med elektriciteten i huset.	
	> Vandbeholderen er tom	> Fyld vandbeholderen med vand
Indikatoren lyser, men der kommer ingen fugt ud	> Tanken er tom	> Fjern vandtanken og sæt den på plads igen
	> Tanken er for full	> Fyld vandtanken
Lav ydeevne	> Værelset er for stort	> Tøm lidt vand fra vandtanken og sæt den på plads igen
	> Ultralydspladen er snavset	> Flyt luffugteren til et mindre rum, eller brug flere luffugtere
	> Vandet er beskidt	> Rengør ultralydspladen
Tågen kommer ud af bunden af enheden	> Tøm tanken og fyld den med rent vand	> Fjern tanken og anbring den korrekt
Vandlækage	> Tanken er ikke installeret korrekt, eller tætningen mangler eller er defekt	> Flyt luffugteren til et mindre rum, eller brug flere luffugtere
Unormal lyd	> Tanken er ikke installeret korrekt, eller tætningen mangler eller er defekt	> Flyt luffugteren til et mindre rum, eller brug flere luffugtere
	> Vandbeholderen er tom eller næsten tom	> Rengør ultralydspladen
Dårlig lugt	> Enheden er ikke på en vandret overflade	> Tøm tanken og fyld den med rent vand
	> Produktet er helt nyt	> Placer enheden på en jævn og vandret overflade
	> Vandet i tanken er snavset eller gammelt	> Tøm vandbeholderen og rengør vandbeholderen og hele apparatet. Fyld op med rent, frisk vand

### Garantie

Les produits sont garantis pour une période de deux ans à partir de la date d'achat, sur présentation de la facture, contre toute défaillance résultant d'un vice de fabrication ou de matériau. Cette garantie ne couvre pas les vices ou dommages résultant d'une mauvaise installation, d'une utilisation incorrecte, ou de l'usure normale des produits. Les pièces détachées sont également disponibles sur une durée de 2 ans après la date d'achat.

Air&me ne saurait être tenu responsable d'une mauvaise utilisation faite de ces produits, d'une utilisation qui s'avérerait dangereuse ou non appropriée.

### DEEE

Traitement des appareils électriques et électroniques en fin de vie (applicable dans les pays de l'Union européenne et aux autres pays européens disposant de systèmes de collectes appropriés). Ce symbole apposé sur le produit indique que ce produit ne doit pas être traité avec les déchets ménagers. Il doit être remis à un point de collecte approprié pour le recyclage des EEE (Équipements Électriques et Électromagnétiques). En s'assurant que ce produit est bien mis au rebut de manière appropriée, vous aiderez à prévenir les conséquences négatives potentielles pour l'environnement et la santé humaine. Le recyclage des matériaux aidera à conserver les ressources naturelles. Pour avoir des informations complémentaires au sujet du recyclage de ce produit, contacter la municipalité, la déchetterie ou le magasin d'achat.

### Warranty

The appliances are under warranty for a 2-year period from the purchase date. The warranty covers all failures resulting from hidden manufacturing or raw material defects. This warranty does not cover failures or damages resulting from an inadequate setup or usage, or from the normal wear and tear of the product. Spare parts are also available for a period of 2 years after the date of purchase.

Air&me cannot be held liable in case of an inadequate or dangerous use of the products.

### DEEE

Disposal of Electric and Electronic Equipment (Applicable in the countries of the European Union and other European countries with separate collection systems appropriate). This symbol on the product indicates that this product shall not be treated as household waste. It should be handed over to the applicable collection point for the recycling of EEE (Electrical and Electromagnetic Equipment). By ensuring this product is disposed of correctly, you will help prevent potential negative consequences for the environment and human health. The recycling of materials will help to conserve natural resources. For additional information about recycling of this product, please contact the municipality, the waste or the retailer.

### Garantie

Gegen Vorlage der Rechnung werden die Produkte für einen Zeitraum von zwei Jahren ab dem Kaufdatum gegen Schäden durch fehlerhafte Verarbeitung oder Bauteile garantiert. Diese Garantie gilt nicht für Mängel oder Schäden, die durch unsachgemäße Installation, unsachgemäße Verwendung oder normale Abnutzung des Produktes verursacht werden. Ersatzteile stehen ebenfalls für einen Zeitraum von 2 Jahren ab dem Kaufdatum zur Verfügung. Ersatzteile stehen ebenfalls für einen Zeitraum von 2 Jahren ab dem Kaufdatum zur Verfügung. Air&me kann nicht für die unsachgemäße, gefährliche oder ungeeignete Verwendung dieser Produkte verantwortlich gemacht werden.

### WEEE

Entsorgung von gebrauchten elektrischen und elektronischen Geräten (anwendbar in den Ländern der Europäischen Union und anderen europäischen Ländern, die über entsprechende Sammelsysteme verfügen). Dieses Symbol auf dem Produkt zeigt an, dass dieses Produkt nicht als Hausmüll entsorgt werden darf.

Es muss für das Recycling von Elektro- und Elektronikgeräten an eine geeignete Sammelstelle gegeben werden. Indem Sie sicherstellen, dass dieses Produkt ordnungsgemäß entsorgt wird, tragen Sie dazu bei die Umwelt und die Menschen vor möglichen negativen Folgen zu schützen. Die Wiederverwertung von Baustoffen trägt dazu bei natürliche Ressourcen zu schonen. Für weitere Informationen über das Recycling dieses Produktes wenden Sie sich bitte an Ihre Gemeinde, einen Wertstoffhof oder an Ihren Fachhändler.

### Garantie

De producten hebben een garantie van 2 jaar, te rekenen vanaf de aankoopdatum, na voorlegging van de aankoopfactuur, voor alle defecten te wijten aan materiaal-, constructie- of fabricagefouten. Deze garantie geldt niet voor gebreken of schade als gevolg van onjuiste installatie, onjuist gebruik, of normale slijtage van de producten. De onderdelen blijven beschikbaar voor een periode van 2 jaar na aankoopdatum.

Air&me kan niet aansprakelijk worden gesteld voor een onjuist, gevaarlijk of oneigenlijk gebruik van deze producten.

### AEAA

Verwerking van afgedankte elektrische en elektronische apparatuur (van toepassing in de lidstaten van de Europese Unie en in andere Europese landen die beschikken over geschikte inzamelingsystemen). Dit symbool op het product geeft aan dat dit product niet met huishoudelijk afval mag worden verwerkt. Het moet worden ingeleverd bij een geschikt inzamelpunt voor het recycle(re)n van EEA (elektrische, elektronische en elektromagnetische apparatuur). Door ervoor te zorgen dat dit product correct wordt afgedankt, helpt u mogelijke negatieve gevolgen te voorkomen voor het milieu en de volksgezondheid. Het recycle(re)n van materialen draagt bij tot de bescherming van natuurlijke hulpbronnen. Voor meer informatie over het recycle(re)n van dit product, neem contact op met uw lokale overheid, startplaats of plaats van aankoop.

### Gwarancja

Niniejsza gwarancja jest ważna przez 2 lata (dwa lata) od daty zakupu. Gwarancja obejmuje wszystkie uszkodzenia wynikłe z ukrytych wad produkcyjnych i materiałowych produktu. Niniejsza gwarancja nie obejmuje uszkodzeń i błędów wynikłych z nieodpowiedniego korzystania z urządzenia ani z normalnego zużycia się produktu. Części zamienne objęte gwarancją są też dostępne przez 2 lata od daty zakupu. Air&me nie ponosi odpowiedzialności za nieodpowiednie i niebezpieczne korzystanie z produktów.

### DEEE

Zbyt elektrycznego i elektronicznego sprzętu (dotyczy krajów Unii Europejskiej i innych europejskich krajów, w których istnieje system segregacji). Ten symbol oznacza, że produkt nie będzie traktowany jako odpad komunalny. Powinien być przekazany do specjalnego punktu zbiórki zużytego sprzętu elektrycznego i elektronicznego. Upewniając się, że produkt ten został przekazany we właściwe miejsce do recyklingu, pomagasz zapobiegać potencjalnym negatywnym konsekwencjom dla środowiska i zdrowia ludzkiego. Recykling materiałów przyczynia się do ochrony zasobów naturalnych. Aby uzyskać dodatkowe informacje na temat recyklingu tego produktu, prosimy o kontakt z gminą, zakładem utylizacji odpadów lub sprzedawcą. Materiaalien kierrätys auttaa säätämään luonnonvaroja. Jos kaipaat lisätietoja tämän tuotteen kierrättämisestä, ota yhteys oman kuntasi viranomaisiin, kaatopaikkaan tai tuotteen ostopaikkaan.

### Garanti

Apparatene er under garanti i to år fra kjøpsdatoen. Garantien dekker alle feil som skyldes skjult produksjon eller råvarefeil. Denne garantien dekker ikke feil eller skader som følge av mangelfull oppsett eller bruk, eller som følge av normal slitasje på produktet. Reservedeler er også tilgjengelige i en periode på to år etter kjøpsdatoen. Air&me kan ikke holdes ansvarlige i tilfelle utilstrekkelig eller farlig bruk av produktene.

### DEEE

Avhending av elektrisk og elektronisk utstyr (Gjelder i landene i EU og andre europeiske land med separate innsamlingsystemer passende). Dette symbolet på produktet indikerer at dette produktet ikke skal behandles som husholdningsavfall. Den skal overleveres til gjeldende innsamlingssted for resirkulering av EEE (elektrisk og elektromagnetisk utstyr). Ved å sikre at dette produktet blir kastet på riktig måte, vil du bidra til å forhindre potensielle negative konsekvenser for miljøet og menneskers helse. Resirkulering av materialer vil bidra til å bevare naturressursene. For ytterligere informasjon om resirkulering av dette produktet, ta kontakt med kommunen, avfallselskapet eller forhandleren.

## Garanti

Apparatene er under garanti i to år fra kjøpsdatoen. Garantien dekker alle feil som skyldes skjult produksjon eller råvarefeil. Denne garantien dekker ikke feil eller skader som følge av mangelfull oppsett eller bruk, eller som følge av normal slitasje på produktet. Reservedeler er også tilgjengelige i en periode på to år etter kjøpsdatoen.

## DEEE

Avhending av elektrisk og elektronisk utstyr (Gjelder i landene i EU og andre europeiske land med separate innsamlingsystemer passende). Dette symbolet på produktet indikerer at dette produktet ikke skal behandles som husholdningsavfall. Den skal overleveres til gjeldende innsamlingssted for resirkulering av EEE (elektrisk og elektromagnetisk utstyr). Ved å sikre at dette produktet blir kastet på riktig måte, vil du bidra til å forhindre potensielle negative konsekvenser for miljøet og menneskers helse. Resirkulering av materialer vil bidra til å bevare naturressursene. For ytterligere informasjon om resirkulering av dette produktet, ta kontakt med kommunen, avfallsselskapet eller forhandleren.



- Pensez à changer l'eau tous les 3 jours
- Remember to change the water every 3 days



- Attention à la prolifération des germes dans l'eau.
- Beware of germ proliferation in the water.

## CERTIFICATS DE CONFORMITÉ/ CONFORMITY CERTIFICATES

Je soussigné, Waf-direct/air&me, declare que l'équipement est conforme aux directives suivantes :

Directive compatibilité électromagnétique 2014/30/UE  
Directive RoHS, limitation de l'utilisation de certaines substances dangereuses dans les équipements électriques et électroniques 2011/65/UE  
Directive Basse Tension 2014/35/UE  
Directive 2012/19/UE relative aux déchets d'équipements électriques et électroniques

I, Waf-direct/air&me, declare that the equipment conforms to the following guidelines:

Directive 2014/30/EU Electromagnetic Compatibility  
Directive RoHS, restriction of hazardous substances in electrical and electronic equipment 2011/65/UE  
Directive 2014/35/EU Low Voltage  
Directive 2012/19/UE - waste electrical and electronic equipment (WEEE)

La déclaration de conformité peut être téléchargée depuis notre site, via la page produit CLAISE, dans la rubrique certificats.

Declaration of conformity could be downloaded from our website, via the CLAISE product page, in the certificates section.





**183 avenue Georges Clémenceau**

**92000 NANTERRE – FRANCE**

**[info@airandme.fr](mailto:info@airandme.fr)**

**+33 9 72 232 232**