

EN
FR
DE

WITHINGS

PRODUCT GUIDE

USER GUIDE

ENGLISH

This guide explains how to use your
Withings ScanWatch Nova.

WITHINGS, 2 rue Maurice Hartmann,
92130 Issy-les-Moulineaux, FRANCE +33141460460

Important notice

Before using Withings ScanWatch Nova, review the information in this guide. You may also find this guide online at: <https://www.withings.com/guides>.

This product should not be used to diagnose or treat any medical conditions. DO NOT use the Withings Scan Monitor if you have a cardiac pacemaker, ICD, or other implanted electronic devices.

For information on how to use the Withings Scan Monitor with your Withings ScanWatch Nova, please refer to the Withings Scan Monitor Instructions for Use, available at: <https://www.withings.com/guides>

Retain this documentation for future reference. Please contact Withings if you need assistance, setting up, using or maintaining the device or need to report unexpected operations or events. Any serious incident that has occurred when using Withings ScanWatch Nova should be reported to Withings and appropriate authorities in your country of residence.

Disclaimer: Information in this guide may change without notice.

Getting started

Box Content



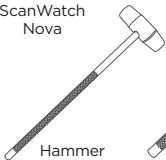
ScanWatch
Nova



Charger and cable



Fluoroelastomer
wristband

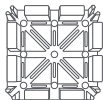


Hammer



Pin punch

Holder



Note: To recharge the battery, use the provided power cord.

Warranty

Withings two (2) year Limited Warranty - Withings ScanWatch Nova

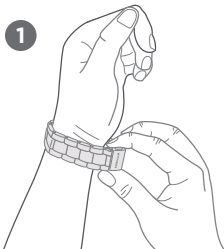
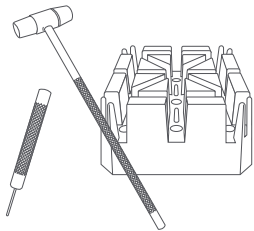
Withings, 2 rue Maurice Hartmann, 92130 Issy-les-Moulineaux, FRANCE ("Withings") warrants the Withings-branded hardware product ("Withings Product") against defects related to materials and workmanship when used normally in accordance with Withings' published guidelines for a period of TWO (2) YEARS from the date of original retail purchase by the end-user purchaser ("Warranty Period"). Withings' published guidelines include, but are not limited to, information contained in technical specifications, safety instructions and Quick Start Guide. Withings does not warrant that the operation of the Withings product will be uninterrupted or error-free. Withings is not responsible for damage arising from failure to follow instructions relating to the product's use.

AU - Our goods come with guarantees that cannot be excluded under the Australian Consumer Law. You are entitled to a replacement or refund for a major failure and compensation for any other reasonably foreseeable loss or damage. You are also entitled to have the goods repaired or replaced if the goods fail to be of acceptable quality and the failure does not amount to a major failure.

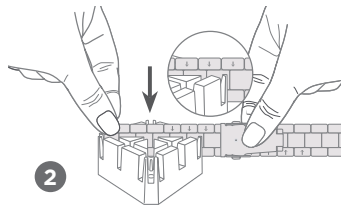
Installation instructions: Installation instructions are available in the Quick Start Guide provided with this user guide.

Band toolkit

Note: This toolkit is only suitable for a metal wristband with a folding clasp.

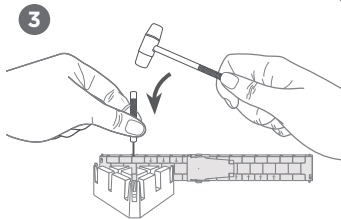


Adjust the wristband on your wrist to estimate the number of mesh links to be removed. Note that one of the links is smaller in order to adjust the bracelet more finely.

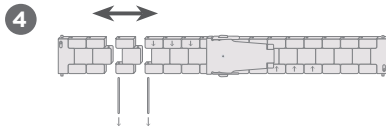


Position the wristband in the HOLDER. The arrows inside the wristband should point downward.

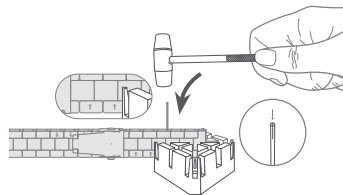
Band toolkit



Use the pin punch and the hammer to push out the pin that supports the mesh you want to remove.



Remove the second pin.
Remove the mesh.
Repeat if necessary.



Reassemble the wristband by replacing one of the pins, then the other (in the opposite direction of the arrows) with the hammer.

Supported devices & minimum requirements

In order to install and use your ScanWatch 2, you will need a smartphone or tablet operating on iOS (15.0 or higher) or Android (9.0 and higher). Thereafter, the product can be used without your mobile device close by, thanks to Bluetooth connectivity. You will need your device to synchronize your results and view them in the Withings app.

Materials

List of materials that will potentially come into contact with the skin during usage: Fluoroelastomer, leather, sapphire glass, stainless-steel, rose gold, titanium, ceramic. Note that your wristband should be cleaned regularly. For cleaning instructions, please visit withings.com/support/scanwatch-2. In case of skin irritation, we advise you that you contact a dermatologist before you resume wearing your ScanWatch Nova.

Skin reactions can also be caused by:

- An allergic reaction to the materials used in the back casing of the watch.
- A photosensitizing medication.

Note that ScanWatch Nova is in compliance with the photobiological lamps standards (IEC EN 62471).

Warnings

The battery inside the watch will stop charging when the temperature is less than -10°C ($\pm 5^{\circ}\text{C}$ or) or over 50°C ($\pm 5^{\circ}\text{C}$).

Technical specifications

Power source: 3.87 Vdc Lithium ion battery (Use the charging cable and Withings hwa10 watch charger ASM-13639 5 VDC 500mA) (included) and a DC 5V power adapter that was certificated by IEC 60601-1.

Security

Withings recommends that you add a passcode (personal identification number [PIN]), Face ID or Touch ID (fingerprint) to your mobile device as an added layer of security. It is important to secure your mobile device since it will be storing personal health information. Users will also receive additional update notifications on the Withings app. Updates are delivered wirelessly, encouraging rapid adoption of the latest security fixes. Users are able to see the currently installed software version in the Withings app, under Devices > ScanWatch 2 > About > More Information. This tab also indicates if an update is available. Do not install your ScanWatch Nova on a device that you do not own. Do not use a public Wi-Fi network you are unfamiliar with. Use a trusted Wi-Fi network with your personal device. Withings also recommends upgrading your Withings app when an upgrade is available.

The Withings app is not intended to be used on a computer. No anti-virus software is needed. Only use official app stores to download the Withings companion app. If in doubt, use the link go.withings.com.

EU & UK declaration of conformity

Withings hereby declares that the device Withings ScanWatch Nova is in conformity with the essential requirements of applicable EU Directives. Moreover, this product complies with all relevant and effective UK legislations. The declarations of conformity can be found at: withings.com/compliance.

 Need help?

➔ <https://support.withings.com/>

Disposal



Actuation of European directive 2012/19/EU, for reduction in use of dangerous substances in electric/electronic devices and in garbage disposal. The symbol applied on the device or its packaging means that at the end of its useful life, the product must not be disposed of with domestic waste. At the end of the device's useful life, the user must deliver it to a collection center for electric/electronic garbage, or return it to the retailer when purchasing a new device. Disposing of the product separately prevents possible negative environmental and health consequences related to inadequate disposal. It also allows for the recovery of materials to save energy and resources as well as to avoid negative effects on the environment. In case of incorrect disposal of devices by the user, administrative endorsements will be applied in compliance with current standards. The device and its parts must be disposed of as deemed appropriate, in accordance with national or regional regulations.

Frequency Range : 2402.0 - 2480.0 MHZ

Maximum output power : 0.44 dBm



IP22



Serial number



Direct current

For regulatory information about ScanWatch Nova, go to [Devices > Additional Regulatory Information](#)

GUIDE D'UTILISATION

FRANÇAIS

Ce guide explique comment utiliser
votre Withings ScanWatch Nova.

WITHINGS, 2 rue Maurice Hartmann,
92130 Issy-les-Moulineaux, FRANCE +33141460460

Avis important

FR

Avant d'utiliser la Withings ScanWatch Nova,, veuillez consulter les informations de ce guide. Vous pouvez également retrouver ce guide en ligne sur : <https://www.withings.com/guides>.

Ce produit ne doit pas être utilisé pour diagnostiquer ou traiter quelconques problèmes de santé.

N'UTILISEZ PAS le Withings Scan Monitor si vous avez un pacemaker cardiaque, un DCI ou n'importe quel autre appareil électronique implanté.

Pour plus d'informations sur l'utilisation du Withings Scan Monitor avec votre Withings ScanWatch Nova, veuillez vous référer aux instructions d'utilisation du Withings Scan Monitor disponibles sur : <https://www.withings.com/guides>

Veuillez conserver ce document pour consultation ultérieure. Veuillez contacter Withings en cas de question, pour l'installation, l'utilisation et l'entretien de l'appareil et pour signaler un fonctionnement ou des événements inattendus.

Tout incident grave survenu en lien avec l'utilisation de Withings ScanWatch Nova doit être signalé à Withings et aux autorités compétentes de votre pays de résidence.

Démarrage

Contenu de la boîte



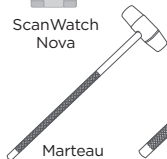
ScanWatch
Nova



Charger and cable



Bracelet
fluoroélastomère

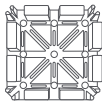


Marteau



Chasse-goupille

Bloc
nervuré



Note: Pour recharger la batterie, veuillez utiliser le câble de chargement fourni avec votre produit.

Garantie

Garantie limitée de deux (2) ans de Withings - Withings ScanWatch Nova
Withings, 2 rue Maurice Hartmann, 92130 Issy-les-Moulineaux, FRANCE ("Withings") garantit le produit de marque Withings (« Produit Withings ») contre les défauts de matériaux et de fabrication lorsqu'il est utilisé normalement, conformément aux directives publiées par Withings pour une période de DEUX (2) ANS à compter de la date d'achat initiale par l'acheteur utilisateur final (« Période de garantie »). Les directives publiées par Withings comprennent, sans toutefois s'y limiter, les informations figurant dans les spécifications techniques, les consignes de sécurité ou le manuel de démarrage rapide. Withings ne garantit pas que le fonctionnement du produit Withings sera exempt d'interruptions ou d'erreurs. Withings n'est pas responsable des dommages résultant du non-respect des instructions relatives à l'utilisation du Produit Withings.

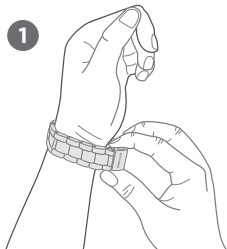
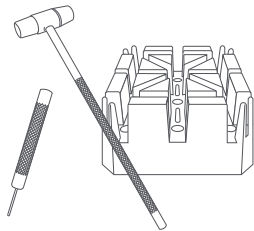
AU - Nos produits sont assortis de garanties qui ne peuvent pas être exclues sous la Australian Consumer Law. Vous avez le droit à un remplacement du produit ou d'un remboursement pour une défaillance majeure et d'une indemnisation pour toute autre perte ou dommage envisageable. Vous avez aussi le droit à la réparation ou le remplacement de vos produits si ces derniers ne sont pas de qualité adéquate si la défaillance ne rentre pas dans la catégorie de défaillance majeure.

Instructions d'installation : Les instructions d'installation sont disponibles dans le guide de prise en main rapide fourni avec le guide utilisateur.

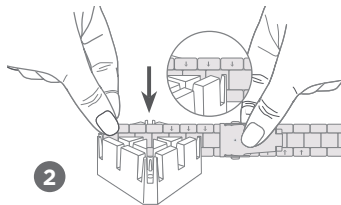
Kit d'outils pour bracelet

FR

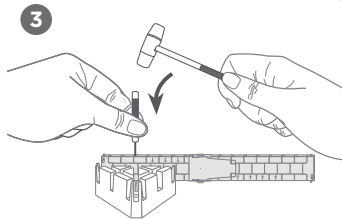
Attention : Ce kit convient exclusivement au bracelet métallique à boucle déployante.



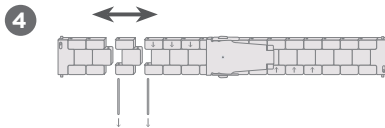
Ajustez le bracelet à votre poignet pour estimer le nombre de maillons à retirer. Notez que l'un des maillons est plus petit pour vous permettre d'ajuster le bracelet plus finement.



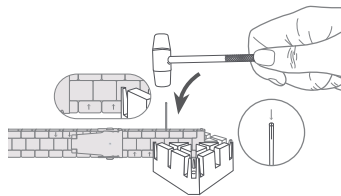
Positionnez le bracelet dans le bloc nervuré. Les flèches à l'intérieur du bracelet doivent pointer vers le bas.



3
Utilisez le chasse-goupille et le marteau pour pousser la goupille qui soutient le maillon que vous voulez retirer.



4
Enlevez la deuxième goupille et retirez le maillon. Répétez si besoin.



5
Assemblez le bracelet en replaçant les goupilles dans leur axe (sens inverse des flèches) à l'aide du marteau.

Appareils pris en charge et exigences minimales

Afin d'installer et d'utiliser votre ScanWatch Nova, vous devez disposer d'une tablette ou d'un smartphone iOS (15.0 ou plus) ou Android (9.0 ou plus). Le produit peut être ensuite utilisé sans que vous ayez votre mobile sur vous, grâce à la connectivité Bluetooth. Vous aurez besoin de votre téléphone pour synchroniser vos résultats afin de les afficher dans l'application Withings.

Matériaux

Liste des matériaux potentiellement en contact avec la peau lors de l'utilisation : Fluoélastomère, cuir, verre saphir, acier inoxydable, or rose, titane, céramique. Veuillez noter que votre bracelet doit être nettoyé régulièrement. Pour les consignes de nettoyage, veuillez consulter withings.com/support/scanwatch-2. En cas d'irritation de la peau, nous vous conseillons de contacter un dermatologue avant de porter à nouveau votre ScanWatch Nova. Des réactions cutanées peuvent être causées par :

- Une réaction allergique aux matériaux utilisés sur l'arrière du boîtier de la montre.
- Un médicament photosensibilisant.

Veuillez noter que ScanWatch Nova est conforme aux normes relatives aux lampes photobiologiques (IEC EN 62471).

Avertissements

La batterie à l'intérieur de la montre cesse de se charger lorsque la température est inférieure à -10°C ($\pm 5^{\circ}\text{C}$ ou) ou supérieure à 50°C ($\pm 5^{\circ}\text{C}$).

Caractéristiques techniques

Source d'alimentation : Batterie lithium-ion 3,87 Vdc (Utilisez le câble de charge et le chargeur de montre Withings hwa10 ASM-13639 5 VDC 500mA) (inclus) et un adaptateur d'alimentation DC 5V certifié IEC 60601-1.

Withings vous recommande d'ajouter un code d'accès (numéro d'identification personnelle [PIN]), Face ID ou Touch ID (empreinte digitale) à votre appareil mobile pour une protection supplémentaire. Il est important de sécuriser votre téléphone, car vous allez y stocker des informations de santé personnelles. Les utilisateurs recevront aussi des notifications de mise à jour supplémentaires sur l'appli Withings ; les mises à jour sont envoyées sans fil, ce qui facilite l'ajout rapide des dernières mesures de sécurité. Les utilisateurs peuvent consulter la version actuelle du logiciel installé dans l'application Withings en se rendant dans Appareils > ScanWatch 2. Cet onglet indique également si une mise à jour est disponible. N'installez pas l'appareil sur un smartphone que vous ne possédez pas. N'utilisez pas un réseau Wi-Fi public que vous ne connaissez pas. Utilisez un réseau Wi-Fi de confiance avec votre appareil. Withings recommande également de mettre à jour votre application Withings lorsqu'une mise à jour est disponible. L'application Withings n'est pas destinée à être utilisée sur un ordinateur. Aucun logiciel antivirus n'est nécessaire. Utilisez uniquement les boutiques d'applications officielles pour télécharger l'appli Withings. En cas de doute, veuillez utiliser le lien go.withings.com.

Déclarations de conformité de l'UE et du Royaume-Uni

Withings déclare par la présence que l'appareil Withings ScanWatch Nova est conforme aux exigences essentielles des directives européennes applicables. De plus, ce produit répond à toutes les législations britanniques pertinentes et en vigueur. Les déclarations de conformité peuvent être consultées sur : withings.com/compliance.

 **Besoin d'aide**

→ <https://support.withings.com/>

Mise au rebut



Application de la directive européenne 2012/19/UE pour une réduction de l'utilisation de substances dangereuses dans les appareils électriques et électroniques et en vue de la mise au rebut des déchets. Le symbole figurant sur l'appareil ou son emballage signifie qu'une fois arrivé en fin de vie, ce produit ne doit pas être jeté en même temps que les déchets domestiques. Une fois l'appareil arrivé en fin de vie, l'utilisateur doit le remettre à un point de collecte des déchets électriques et électroniques, ou le rapporter au revendeur au moment de l'achat d'un nouvel appareil. Le tri des déchets permet d'éviter des risques de conséquences potentiellement néfastes pour l'environnement et la santé. Il permet également de récupérer les matériaux en vue d'économiser de l'énergie et des ressources, et d'éviter des effets négatifs pour l'environnement et la santé. Le non-respect des règles de tri ou de recyclage des déchets est passible d'amendes conformément aux normes en vigueur. L'appareil et ses composants doivent être éliminés de façon appropriée conformément à la réglementation nationale ou régionale.

Plage de fréquences : 2402.0 - 2480.0 MHZ

Puissance de sortie maximum : 0.44 dBm



IP22



Numéro de série



Courant continu

Pour les informations réglementaires sur la ScanWatch Nova, rendez-vous dans Appareils > Informations réglementaires supplémentaires

BEDIENUNG- SANLEITUNG

DEUTSCH

In dieser Anleitung wird erläutert, wie Sie Ihre Withings ScanWatch Nova verwenden.

WITHINGS, 2 rue Maurice Hartmann,
92130 Issy-les-Moulineaux, FRANKREICH - +33141460460

Wichtige Hinweise

Lesen Sie vor der Verwendung der ScanWatch Nova die Informationen in dieser Bedienungsanleitung. Sie finden diese Bedienungsanleitung auch online unter: <https://www.withings.com/guides>.

Dieses Produkt sollte nicht zur Diagnose oder Behandlung von Krankheiten verwendet werden. Verwenden Sie den Withings Scan Monitor NICHT mit Herzschrittmachern, ICDs oder anderen implantierten elektronischen Geräten. Weitere Informationen zur Verwendung des Withings Scan Monitors mit Ihrer Withings ScanWatch Nova finden Sie in der Anleitung für den Withings Scan Monitor unter: <https://www.withings.com/guides>

Bewahren Sie diese Unterlagen zum späteren Nachlesen auf. Bitte wenden Sie sich an Withings, wenn Sie Hilfe bei der Einrichtung oder Verwendung des Geräts benötigen oder unerwartete Vorgänge oder Ereignisse melden möchten. Jeder schwerwiegende Vorfall im Zusammenhang mit der Withings ScanWatch Nova sollte Withings und den zuständigen Behörden Ihres Landes gemeldet werden.

Haftungsausschluss: Informationen in dieser Bedienungsanleitung können ohne vorherige Ankündigung geändert werden.

Erste Schritte

Lieferumfang



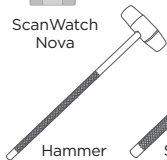
ScanWatch
Nova



Ladegerät
und Kabel



Armband aus
Fluorelastomer

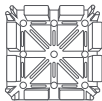


Hammer



Stiftausdrücker

Halter-
block



Hinweis: Zum Aufladen des Akkus verwenden Sie das mitgelieferte Netzkabel.

Garantie

Begrenzte Garantie von Withings für zwei (2) Jahre - Withings ScanWatch Nova

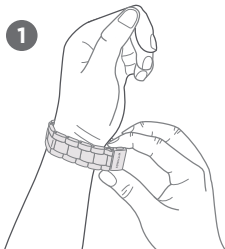
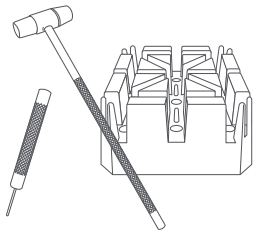
Withings, 2 rue Maurice Hartmann, 92130 Issy-les-Moulineaux, FRANKREICH (nachfolgend „Withings“ genannt) gewährt eine Garantie auf Geräte der Marke Withings (nachfolgend „Withings-Produkt“ genannt) im Falle von Material- und Verarbeitungsfehlern, die bei zweckmäßigem Gebrauch gemäß der von Withings veröffentlichten Bedienungsanleitung innerhalb eines Zeitraums von ZWEI (2) JAHREN ab dem Datum des ursprünglichen Kaufbelegs des Erstnutzers (nachfolgend „Garantiezeitraum“ genannt) auftreten. Die von Withings veröffentlichte Bedienungsanleitung enthält technische Spezifikationen, Sicherheitshinweise sowie eine Schnellstartanleitung, ist aber nicht auf diese beschränkt. Withings übernimmt keine Haftung für einen ununterbrochenen oder störungsfreien Betrieb des Produkts. Withings übernimmt keine Haftung für Schäden, die sich aus der Missachtung der Bedienungsanleitung des Produkts ergeben.

AU - Für unsere Waren gelten Garantien, die nach dem australischen Verbrauchergesetz nicht ausgeschlossen werden können. Sie haben Anspruch auf Ersatz oder Rückerstattung bei einem schwerwiegenden Fehler und auf Entschädigung für jeden anderen angemessenen Verlust oder Schaden. Sie haben außerdem Anspruch auf Reparatur oder den Ersatz eines Artikels, wenn dieser Qualitätsmängel aufweist und der Fehler keinen groben Mangel darstellt.

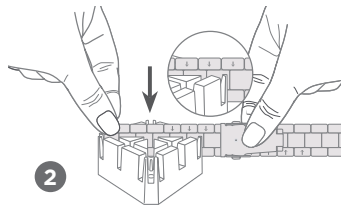
Installationsanweisungen: Die Installationsanweisungen finden Sie in der Schnellstartanleitung, die dieser Bedienungsanleitung beiliegt.

Wechsel-Kit für Armbänder

Hinweis: Dieses Wechsel-Kit ist ausschließlich für Metallarmbänder mit Faltschließe geeignet.

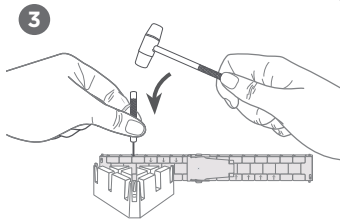


Passen Sie zur Bestimmung der zu entfernenden Glieder das Armband an Ihrem Handgelenk an. Beachten Sie bitte, dass eines der Glieder kleiner ist, um das Armband feiner einstellen zu können.

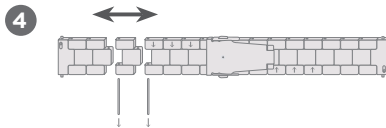


Legen Sie das Armband in den Halterblock mit den Pfeilen an der Innenseite des Armbands nach unten zeigend.

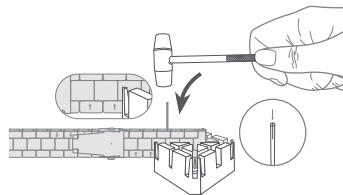
Wechsel-Kit für Armbänder



3 Drücken Sie mit dem Stiftausdrücker und dem Hammer den Stift aus dem Glied, das Sie entfernen möchten.



4 Entfernen Sie den zweiten Stift und anschließend das Glied. Wiederholen Sie den Vorgang, falls notwendig. Setzen



5 Setzen Sie das Armband wieder zusammen, indem Sie mit dem Hammer erst einen der beiden Stifte einbringen und anschließend den anderen (entgegen der Pfeilrichtung).

Unterstützte Geräte und Mindestanforderungen

Um Ihre ScanWatch Nova installieren und verwenden zu können, benötigen Sie ein Smartphone oder Tablet mit iOS (15.0 oder höher) oder Android (9.0 oder höher). Nach der Installation können Sie das Produkt dank Bluetooth-Verbindung auch ohne Ihr mobiles Gerät verwenden. Zur Synchronisierung Ihrer Ergebnisse und zur Anzeige in der Withings App benötigen Sie Ihr Gerät.

Materialien

Liste der Materialien, die während der Verwendung mit der Haut in Berührung kommen: Fluorelastomer, Leder, Saphirglas, Edelstahl, Roségold, Titan, Keramik. Bitte beachten Sie, dass Ihr Armband regelmäßig gereinigt werden muss. Hinweise zur Reinigung finden Sie unter withings.com/support/scanwatch-2. Bei Hautreizungen sprechen Sie bitte mit einem Dermatologen, bevor Sie Ihre ScanWatch Nova weiter tragen. Hautreizungen können auch durch folgende Faktoren verursacht werden: eine allergische Reaktion auf die im Gehäuse der Uhr verwendeten Materialien ein photosensibilisierendes Medikament Beachten Sie, dass ScanWatch Nova die Normen für photobiologische Lampen (IEC EN 62471) erfüllt.

Warnungen

Die Batterie in der Uhr wird nicht mehr geladen, wenn die Temperatur unter -10°C ($\pm 5^{\circ}\text{C}$ oder) oder über 50°C ($\pm 5^{\circ}\text{C}$) liegt.

Technische Daten

Stromquelle: 3,87 Vdc Lithium-Ionen-Akku (Verwenden Sie das Ladekabel und das Withings hwa10 Uhrenladegerät ASM-13639 5 VDC 500mA) (im Lieferumfang enthalten) und ein nach IEC 60601-1 zertifiziertes DC 5V-Netzteil.

Sicherheit

Withings empfiehlt Ihnen, Ihrem Mobilgerät einen Passcode (persönliche Identifikationsnummer [PIN]), eine Gesichts-ID oder eine Touch-ID (Fingerabdruck) hinzuzufügen, um eine zusätzliche Sicherheitsebene einzuführen. Es ist wichtig, Ihr Mobilgerät zu sichern, da Ihre persönlichen Gesundheitsdaten darauf gespeichert werden. Sie erhalten Benachrichtigung zu weiteren Updates in der Withings-App. Updates werden drahtlos übertragen, um eine schnelle Übernahme der neuesten Sicherheitsupdates zu gewährleisten. Benutzer können die aktuell installierte Softwareversion in der Withings App unter Geräte > ScanWatch 2 > Mehr erfahren > Weitere Informationen einsehen. Diese Registerkarte zeigt außerdem an, ob ein Update verfügbar ist. Installieren Sie Ihre ScanWatch Nova nicht auf einem Gerät, das nicht Ihr Eigentum ist. Verwenden Sie kein öffentliches WLAN-Netzwerk, das Sie nicht kennen. Verwenden Sie ein vertrauenswürdigen WLAN-Netzwerk mit Ihrem persönlichen Gerät. Withings empfiehlt außerdem ein Upgrade Ihrer Withings App, sobald eines verfügbar ist. Die Withings App ist nicht für die

EU- und UK-Konformitätserklärung

Withings erklärt hiermit, dass das Gerät Withings ScanWatch Nova mit den wesentlichen Anforderungen der geltenden EU-Richtlinien übereinstimmt. Darüber hinaus erfüllt dieses Produkt alle relevanten und wirksamen britischen Rechtsvorschriften. Die Konformitätserklärungen finden Sie unter: withings.com/compliance.

Brauchen Sie Hilfe?

→ <https://support.withings.com/>

Die Entsorgung



Erfolgt gemäß europäischer Richtlinie 2012/19/EU zur Verringerung gefährlicher Stoffe in Elektro- und Elektronikgeräten und zur Abfallentsorgung. Das Symbol auf dem Gerät oder dessen Verpackung bedeutet, dass das Produkt am Ende seiner Nutzungsdauer nicht mit dem Hausmüll entsorgt werden darf. Es muss vom Nutzer zur entsprechenden Sammelstelle für Elektro- und Elektronikschrott gebracht oder beim Kauf eines neuen Geräts dem Händler zurückgegeben werden. Die getrennte Entsorgung des Produkts verhindert mögliche negative Auswirkungen auf die Umwelt und die Gesundheit, die bei unsachgemäßer Entsorgung auftreten können. Sie ermöglicht auch die Rückgewinnung von Materialien, aus denen das Gerät besteht, um Energie und Ressourcen zu sparen und negative Auswirkungen auf Umwelt und Gesundheit zu vermeiden. Die unsachgemäße Entsorgung von Geräten durch den Nutzer zieht administrative Konsequenzen gemäß den geltenden Normen nach sich. Das Gerät und seine Einzelteile sind in Übereinstimmung mit den für die Entsorgung geltenden nationalen oder regionalen Vorschriften zu entsorgen.

Frequenzbereich: 2402,0 - 2480,0 MHz

Maximale Ausgangsleistung: 0.44 dBm



IP22



Seriennummer



Gleichstrom

Weitere Informationen zu regulatorischen Belangen bezüglich der ScanWatch Nova finden Sie unter Geräte > Zusätzliche regulatorische Informationen.

Additional languages

Find this guide in the following languages here:

ET **EL** **IS** **LV** **LT** **SL** **TR** **BG** **HR**



AW_PRODUCT_GUIDE_HWA10_NOVA_INT_A

WITHINGS

Withings ScanWatch Nova © 2023 Withings. All rights reserved.

V1.0 September 2023

support.withings.com - 2 rue Maurice Hartmann,
92130 Issy-les-Moulineaux, FRANCE