

O'FRESH

BRUMISATEUR DE TERRASSE

www.ofresh.fr

Notice d'instructions et d'utilisation

Ventilateur Brumisateur Extérieur 200cm Réf 172



CONSIGNES DE SÉCURITÉ IMPORTANTES:

Veillez lire attentivement ce manuel avant d'installer ou d'utiliser ce ventilateur. Pour votre sécurité, respectez toutes les consignes de sécurité et les avertissements contenus dans ce manuel d'utilisation pour éviter les blessures ou les dommages matériels.

Informations de sécurité importantes :

Ces instructions ne sont pas destinées à couvrir toutes les conditions et situations possibles. Veillez lire toutes les instructions avant d'utiliser ce ventilateur. Si vous ne lisez pas attentivement toutes les instructions, vous risquez de provoquer un choc électrique ou un incendie et d'annuler la garantie du fabricant.

- Utilisez ce ventilateur brumisateurs uniquement selon les instructions de ce mode d'emploi.
- D'autres utilisations peuvent causer des blessures par électrocution ou un incendie.
- Une surveillance étroite est requise si ce ventilateur est utilisé à proximité d'enfants ou d'animaux domestiques.
- Pour protéger contre les chocs électriques, ne pas immerger ce ventilateur ou son alimentation dans l'eau.

- Si le ventilateur est transporté ou n'est pas utilisé, débranchez-le de l'alimentation en serrant fermement la prise du ventilateur et en le tirant de la prise de courant.
- Ne débranchez pas l'alimentation en tirant sur le cordon d'alimentation du ventilateur.
- Évitez tout contact avec les pièces mobiles du ventilateur.
- Placez le ventilateur brumisateurs sur une surface plane.

- En aucun cas, la prise mise à la terre ne doit être altérée de quelque façon que ce soit. Une connexion incorrecte peut entraîner un choc électrique.
- Si possible, évitez d'utiliser des rallonges avec ce ventilateur. Si une rallonge est absolument nécessaire, n'utilisez pas plus d'une rallonge pour faire fonctionner plus d'un ventilateur.

- N'introduisez pas d'objets et ne laissez pas les doigts entrer dans la tête du ventilateur, cela pourrait provoquer un choc électrique ou des blessures corporelles.
- Ne pas bloquer ni altérer le ventilateur brumisateurs pendant son fonctionnement.
- Ne placez pas le ventilateur à proximité de rideaux ou de tout autre matériau pouvant se coincer dans les grilles du ventilateur.

- Ne faites pas passer le cordon d'alimentation sous des tapis ou ne couvrez pas le cordon d'alimentation avec des glissières.
- Rangez le cordon d'alimentation loin du trafic de la pièce et là où on risque de trébucher.
- Ne faites pas fonctionner ce ventilateur en présence de substances inflammables ou d'explosifs.

- Ne placez pas le ventilateur à proximité d'une flamme nue ou d'appareils de cuisson / chauffage.
- Si le ventilateur ne doit pas être utilisé, videz le réservoir de l'eau restante et nettoyez ce dernier.
- Si la fiche ou le cordon d'alimentation du ventilateur sont endommagés, n'essayez pas de réparer vous-même les composants.
- Utilisez le ventilateur sous la tension et la fréquence indiquées sur l'étiquette, ne l'utilisez pas dans un environnement corrosif.
N'utilisez pas le ventilateur à une altitude supérieure à 1000 mètres et à une température supérieure à 60 ° C.
- Si le ventilateur utilise la prise pour obtenir l'alimentation électrique, elle doit répondre à la norme IEC335-1.
- Cet appareil n'est pas destiné à être utilisé par des personnes (y compris les enfants) ayant des capacités physiques, sensorielles ou mentales réduites, ou par manque d'expérience et de connaissances, à moins d'avoir été supervisé ou instruit par une personne responsable de leur utilisation.
- Les enfants doivent être surveillés pour s'assurer qu'ils ne jouent pas avec l'appareil.
Fixation de type Y - Les cordons d'alimentation endommagés doivent être remplacés par le fabricant, l'agent de service ou une personne de qualification similaire afin d'éviter tout risque.



Ce marquage signifie que l'appareil doit être recyclé en fin de vie

PARAMETRES

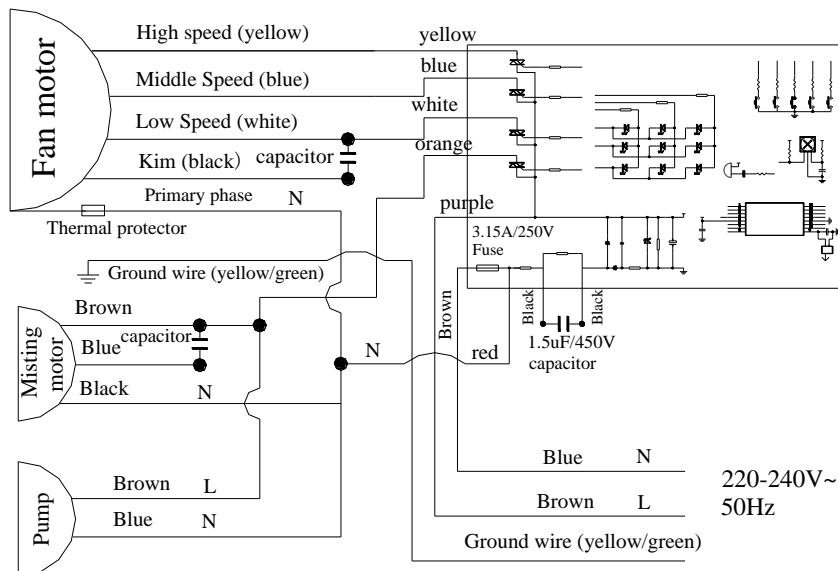
220-240V~ 50Hz

Performance Model	Item	Speed 1				Speed 2				Speed 3				Mist volume (Max) L/H
		Speed rpm	Air volume m ³ /min	Noise dB	Power W	Speed rpm	Air volume m ³ /min	Noise dB	Power W	Speed rpm	volume m ³ /min	Noise dB	Power W	
Ref 172		1100	143	55	210	1250	174	60	220	1400	220	68	240	5

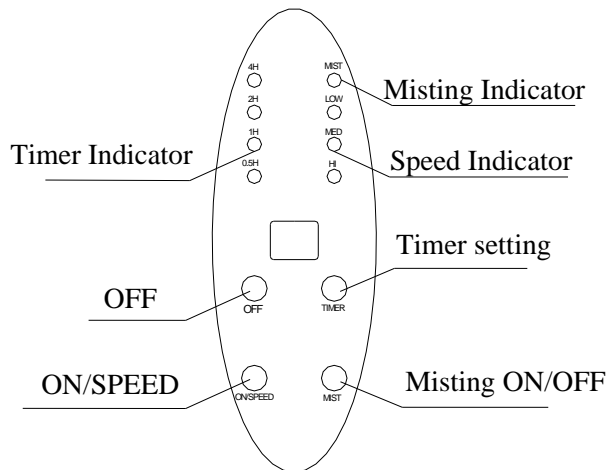
ENTRETIEN :

- Nettoyez le ventilateur périodiquement pour le garder en état parfait de fonctionnement.
- Coupez l'alimentation et assurez-vous que les pales restent immobiles avant de nettoyer.
- Ouvrez les clips de la grille et desserrez les vis, retirez la grille avant et les pales puis utilisez un chiffon doux et un savon doux pour nettoyer l'extérieur du ventilateur.
- N'utilisez pas d'essence ou tout autre liquide corrosif susceptible d'endommager le ventilateur. Bien sécher toutes les parties du ventilateur avec un chiffon doux après le nettoyage (Remarque: Ne pas renverser le produit).
-
- Gardez le moteur et les composants électriques à l'écart de l'eau lors du nettoyage. Ne heurtez pas la lame et ne changez pas d'angle.
-
- Nettoyez le réservoir d'eau et le réceptacle de collecte d'eau pour garder l'eau propre et saine.
- Si le ventilateur brumisateur n'est pas utilisé pendant une longue période, couvrez l'appareil et rangez-le dans un endroit propre et sec.

DIAGRAMME ÉLECTRIQUE :



BOITIER DE COMMANDE :



CARACTÉRISTIQUES ET APPLICATIONS :

1. La brumisation adopte l'atomisation centrifuge, sans buse et filtration d'eau avec un entretien facile.
2. La surface de ventilateur est enduite de résine époxy et antirouille. Le ventilateur a une conception électrique étanche.
3. Le brumisateur et le ventilateur sont entraînés par 2 moteurs distincts. Les moteurs utilisent des roulements de haute qualité, silencieux et ayant une longue durée de vie
4. Brumisation réglable
5. Le ventilateur a une fonction d'oscillation pour une meilleur diffusion de la brumisation. Facile à utiliser, adapté pour les usines, zones résidentielles, centres commerciaux, terrains de sport, dépoussiérage, élimination des odeurs, et peut également être utilisé dans les fermes d'élevage, les serres, les fermes de champignons, etc....
6. Télécommande longue portée, facile à utiliser.

MODE D'EMPLOI :

1. Utiliser le ventilateur sous la tension et la fréquence indiquées sur l'étiquette, ne pas utiliser dans un environnement corrosif.
2. Ne pas utiliser le ventilateur au-dessus d'une altitude de 1000 mètres et à une température supérieure à 60°C.
3. Réglage de l'angle d'oscillation du ventilateur: desserrer les vis pour ajuster l'angle à votre convenance (visser plus = plus grand angle d'oscillation). Réglage de l'angle d'inclinaison du ventilateur: desserrez l'écrou de fixation, ajustez le moteur à l'angle souhaité, resserrez l'écrou.
4. Réglage de la vitesse: appuyez sur le bouton ON/SPEED en bas de la télécommande ou sur le boitier de commande pour contrôler les vitesses.

Fonctionnement de la télécommande :

- Le ventilateur brumisateur est en mode veille à la mise sous tension, le buzzer émet un bip une fois.
- Appuyez sur ON / SPEED pour démarrer, le ventilateur démarre à mi-vitesse puis après trois secondes, passe en vitesse basse. Appuyez à nouveau sur la touche pour changer les vitesses (Basse/moyenne/haute).
- Appuyez sur la touche OFF pour éteindre le ventilateur.
- Réglage de la minuterie: Appuyez sur TIMER pour activer la minuterie d'arrêt, 30 min, 1H, 2H, 3H, 4H.
- Appuyez sur la touche MIST pour démarrer la brumisation et appuyez à nouveau pour l'éteindre.
- La télécommande fonctionne à une distance inférieure à 8M.
- Il est possible de régler le volume de brumisation grâce à la molette qui va de « ON » à « OFF ».
- Le réservoir doit être rempli d'eau avant d'allumer la brumisation. Ouvrez le robinet de vidange derrière le réservoir d'eau pour libérer l'eau lorsque le réservoir doit être nettoyé.
- Appuyez sur le frein de la roue avant lorsque le ventilateur brumisateur est à son emplacement.
- Ne forcez pas pour déplacer le ventilateur brumisateur avant d'avoir enlevé le frein pour éviter tout dommage.
- Nettoyez le réservoir d'eau chaque fois que vous l'utilisez.

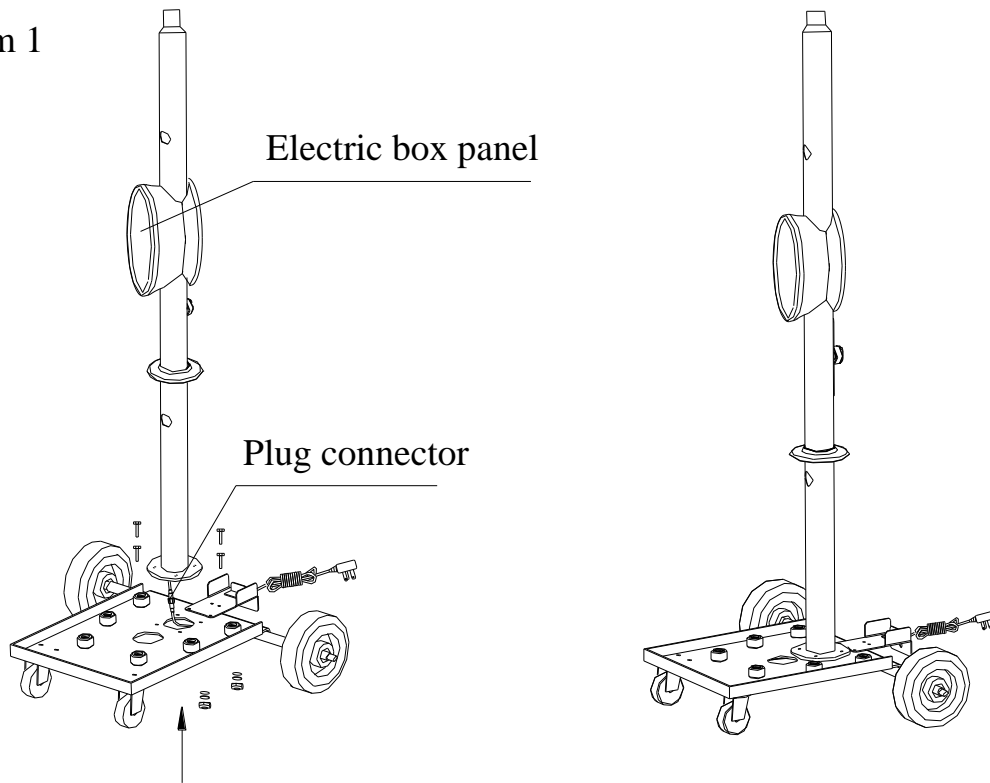
INSTRUCTIONS DE MONTAGE :

Ne branchez pas le ventilateur avant l'assemblage. Ce ventilateur brumisateur est conditionné en 3 cartons. Retirez soigneusement tous les matériaux d'emballage et conservez-les pour un stockage / utilisation ultérieure. Assurez-vous qu'il ne reste aucune mousse résiduelle dans les composants. Vérifiez tous les composants pour éviter toute pièce manquante, rayée ou abîmée pendant le transport. Un tournevis et une clé seront nécessaires pour assembler ce ventilateur.

Étape 1: Installez le pilier

Enlever le réservoir d'eau, connecter le cordon d'alimentation en connectant la fiche mâle du pilier et la fiche femelle du chariot du réservoir. Positionner ensuite le pilier de manière à ce que le panneau de contrôle soit orienté vers l'avant de l'appareil. Enfin, fixer le pilier sur le chariot du réservoir et serrez-le avec les quatre boulons M8X25, les rondelles plates, et les écrous.

Diagram 1

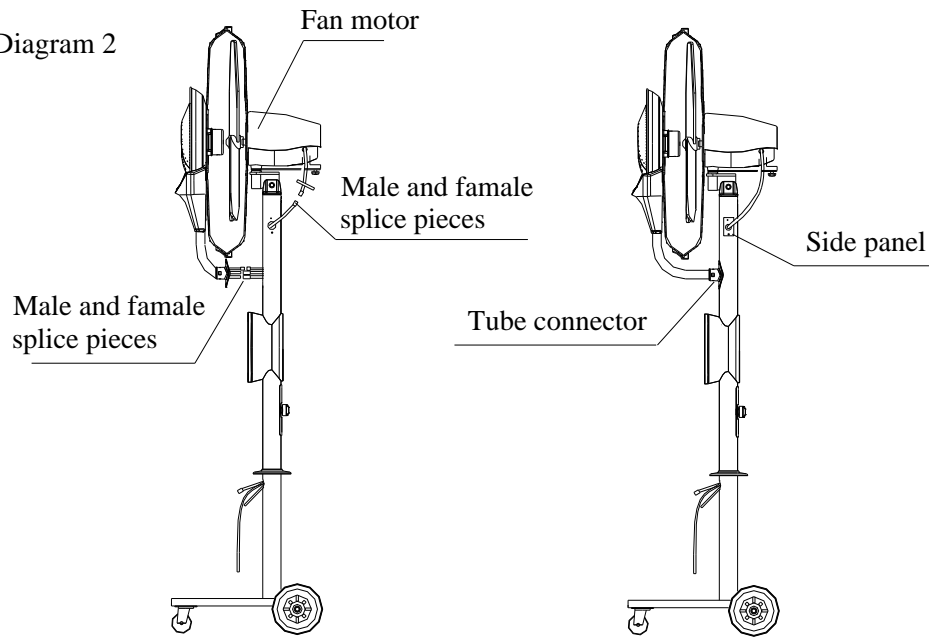


Étape 2: Installez le ventilateur

Installez le ventilateur sur le pilier. Connecter la fiche mâle à quatre broches devant le ventilateur et la fiche femelle à quatre broches située sur la face avant du pilier. Raccorder les deux tubes d'eau et assurez-vous que les deux extrémités soit de la même couleur.

Ensuite, connectez la fiche mâle à six broches sur le côté du ventilateur et la fiche femelle à six broches situées sur le côté du pilier. Enfin, fixer le panneau latéral et le connecteur raccordant le tuyau d'eau au pilier.

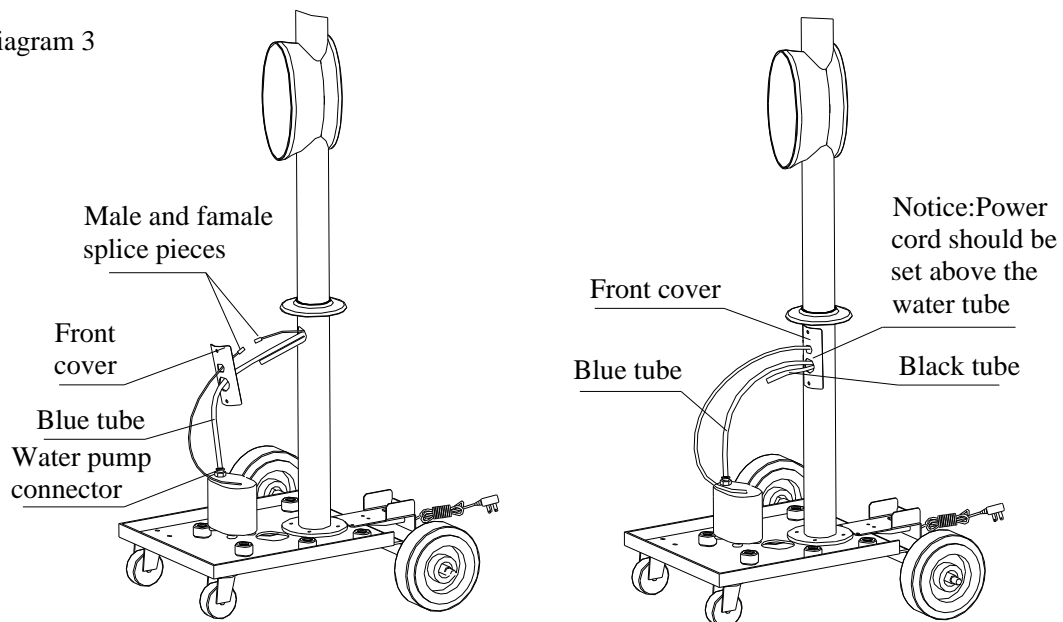
Diagram 2



Étape 3:

Raccorder le cordon d'alimentation de la pompe à eau via la fiche mâle à deux broches à la fiche femelle à deux broches située sur le pilier. Faites de même pour le tube d'au qui doit être raccordé au pilier. Faites passer les deux tubes d'eau à travers le capot et insérez le tube bleu dans le connecteur de la pompe à eau. Enfin, fermer le capot en le positionnant contre le pilier

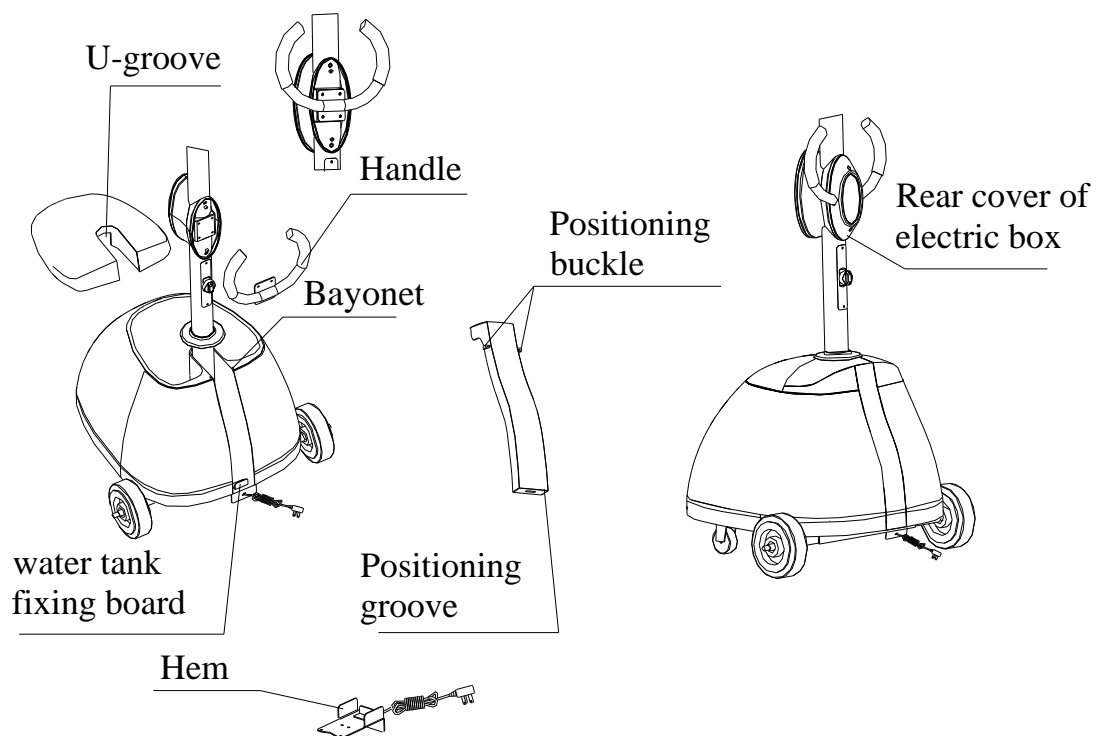
Diagram 3



Étape 4: Assemblage du réservoir d'eau

- Se reporter au diagramme 4. Positionner le réservoir sur le chariot et utilisez les 2 plaques pour fixer le réservoir.
- Mettez le couvercle du réservoir en faisant attention à ne pas coincer les fils et tube de la pompe.
- Insérez la lamelle plastique à deux boucles sur le dos du réservoir. Tapoter doucement pour ajuster si besoin.
- Installez la poignée de déplacement sur le pilier.
- Installez le couvercle arrière du boîtier électrique à l'aide des vis.

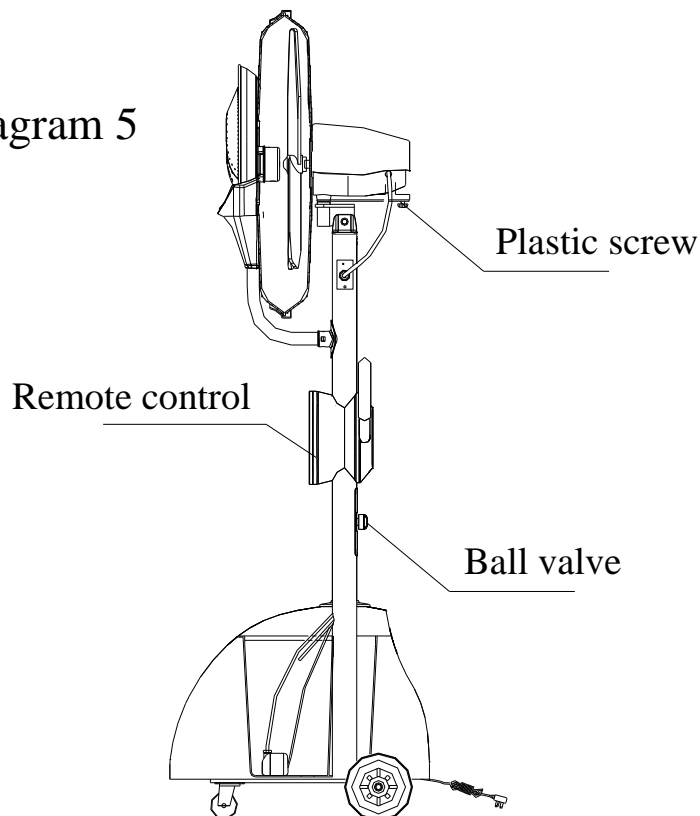
Diagram 4



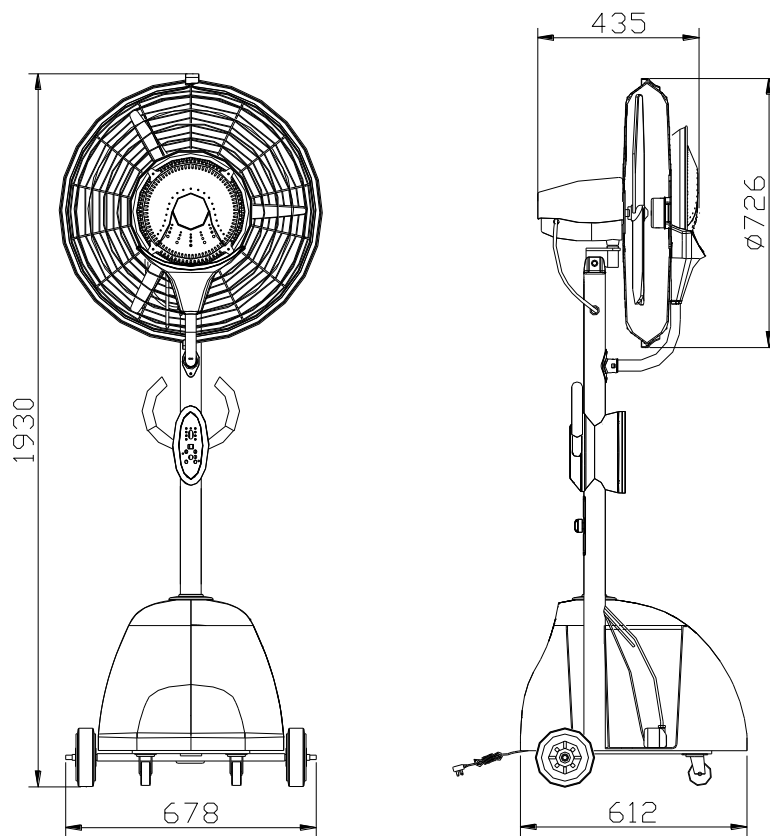
Étape 5: Test de la brumisation

- Remplissez complètement le réservoir d'eau avec de l'eau propre et mettez le couvercle du réservoir.
- Gardez la molette de réglage de la brumisation sur « off », puis mettez sous tension.
- Faites fonctionner le ventilateur à l'aide de la télécommande ou appuyez à la main sur le boîtier de commande et vérifiez si le moteur et les pales fonctionnent normalement.
- Appuyer sur le bouton de la brumisation, faire tourner la pompe à eau et vérifier si le moteur de la tête de brumisation fonctionne bien.
- Tournez la molette "off" à "on" et observez la brumisation.
- Réglez la vis en plastique au niveau de l'arrière du ventilateur et vérifiez si la fonction d'oscillation fonctionne

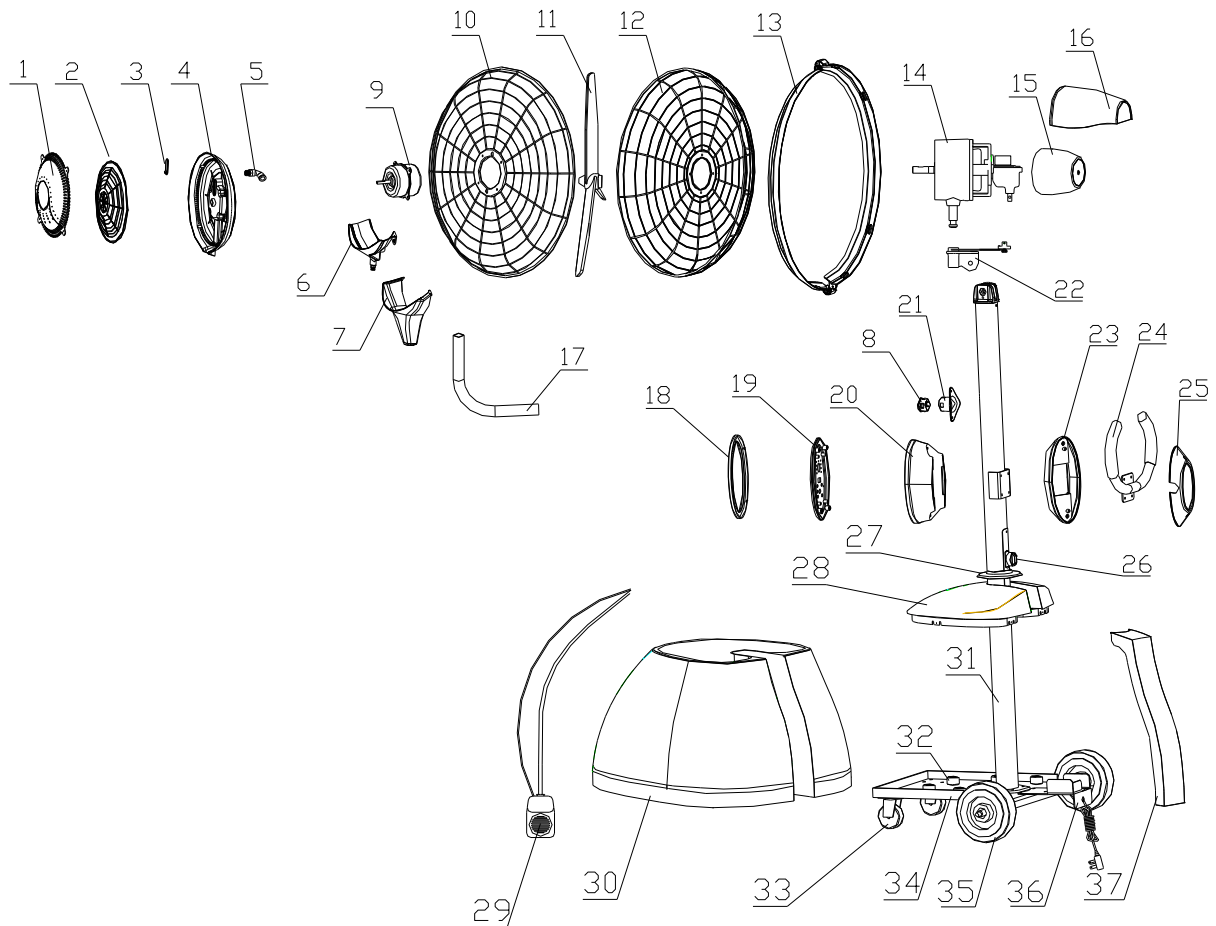
Diagram 5



Dimensions du ventilateur brumisateur 200cm



Vue éclatée :



1. Capot de protection de la tête de brumisation
2. Disque de brumisation
3. Sorite d'eau
4. Carter de la tête de brumisation
5. Raccord
6. Réceptacle du retour d'eau
7. Capot du réceptacle
9. Moteur de la tête de brumisation
10. Grille avant du ventilateur
11. Pales
12. Grille arrière du ventilateur
13. Anneau de ventilateur
14. Moteur du ventilateur
15. Capot du moteur du ventilateur
16. Surprotection du capot du ventilateur

17. Tube à eau flexible
18. Capot de protection du boîtier de contrôle
19. Partie avant du boîtier électrique
20. Boîtier de commande
21. Connecteur du pilier
22. Système d'oscillation
23. Partie arrière du boîtier de commande
24. Poignée
25. Boîtier arrière du boîtier de commande
26. Molette de réglage de la brumisation
27. Capot décoratif
28. Couvercle du réservoir d'eau
29. Pompe à eau
30. Réservoir d'eau
31. Pilier
32. Embout caoutchouc
33. Roulettes avant
34. Chariot du réservoir
35. Roues arrière
36. Planche de fixation du réservoir
37. Partie arrière du réservoir

GARANTIE ET PROCÉDURE DE SERVICE APRES-VENTE:

Tous nos systèmes de brumisation sont garantis 1 an pièces et main d'œuvre. Si, au cours de cette période, votre produit commence à mal fonctionner, merci suivre la procédure ci-dessous:

- Avant toute chose, appelez le service SAV au 0951 634 467 pour déterminer la cause du problème et la solution à y apporter
Après l'approbation du technicien, emballez votre système de brumisation dans son emballage d'origine.
- Joignez le ticket d'achat original en entourant la date (aucune photocopie ne sera acceptée)

Envoyer le tout à: EFYDIS, 684 Route de la Côte Saint-André – 38260 La Frette (FR)

- Nous réparerons ou remplacerons votre système de brumisation et vous le retournerons à nos frais, à l'adresse indiquée par vos soins (adresse en France).

Si vous avez des questions ou des commentaires, n'hésitez pas à nous contacter à contact@efydis.fr ou au 0951 634 467 ou visitez notre site www.ofresh.fr

SAS EFYDIS – 684 Route de la Côte Saint-André – 38260 La Frette (FR)