

SCHNEIDER

GUIDE D'UTILISATION MODÈLE GMS55F1

ASSUREZ-VOUS QUE TOUS LES ÉQUIPEMENTS ET LA FICHE D'ALIMENTATION SONT CORRECTEMENT BRANCHÉS ET QUE L'APPAREIL EST RÉGLÉ SUR LE MODE CORRECT AVANT TOUT TYPE DE MANIPULATION.

INSTRUCTIONS DE SECURITE

ATTENTION
RISQUE DE CHOC ÉLECTRIQUE NE PAS OUVRIIR

ATTENTION: POUR ÉVITER TOUT RISQUE DE CHOC ÉLECTRIQUE, NE RETIREZ PAS LE COUVERCLE (OU L'ARRIÈRE). L'ENTRETIEN DES PIÈCES INTERNES EST INTERDIT AUX UTILISATEURS. VEUILLEZ CONFIER L'ENTRETIEN À UN PERSONNEL QUALIFIÉ.

Afin de réduire le risque d'incendie ou d'électrocution, n'exposez pas ce produit à l'eau, la pluie ou à l'humidité. Afin de réduire le risque d'électrocution, ne retirez pas l'habillage ou le panneau arrière de ce produit. En cas de panne du produit, seul un personnel qualifié peut effectuer la réparation. Aucune pièce contenue à l'intérieur ne peut être réparée par l'utilisateur.

ATTENTION !
Tension dangereuse à l'intérieur du produit ! Ne pas ouvrir. Risque d'électrocution ! Aucune pièce interne ne peut être réparée par l'utilisateur. Seul un personnel qualifié peut réparer et entretenir ce produit.

Si le câble d'alimentation est endommagé, il doit être remplacé par le fabricant ou un agent du service après-vente agréé afin d'éviter tout danger. Ce produit doit être installé conformément aux normes locales. Les piles endommagées doivent être éliminées correctement. Afin de protéger l'environnement, veuillez éliminer les piles correctement, dans le respect des lois locales en vigueur (cette information est disponible chez votre revendeur).

Où installer le produit

- Placez l'appareil sur une surface plane, rigide et stable. Ne placez pas l'appareil sur un tapis ou une moquette.
- Ne placez pas l'appareil sur un autre produit qui pourrait causer une surchauffe (par exemple, un récepteur ou un amplificateur).
- Ne placez rien sous le produit (par exemple, des CD ou des magazines).

Ventilation adéquate

- Placez le produit dans un endroit suffisamment aéré afin d'éviter toute surchauffe. Afin d'éviter toute surchauffe, laissez un espace d'au moins 10 cm devant et derrière le produit, et un espace de 5 cm de chaque côté.
- Distance minimale autour de l'appareil pour une aération suffisante : 10 cm L'aération ne doit pas être gênée par l'obstruction des ouvertures d'aération par des objets tels que journaux, nappes, rideaux, etc....

N'exposez pas le produit à des températures élevées, à l'humidité, à l'eau ou à la poussière.

- L'appareil est destiné à être utilisé sous un climat tempéré.
- L'appareil ne doit pas être exposé à des égouttements d'eau ou des éclaboussures. Aucun objet rempli de liquide tel que des vases ne doit être placé sur l'appareil.
- Ne placez jamais d'objet contenant du liquide, comme un vase, à proximité de l'appareil.
- Ne placez aucun autre objet susceptible de l'abîmer à proximité du produit (par exemple, des objets contenant de l'eau ou des bougies allumées).
- Ne placez jamais de sources de flammes nues, telles que des bougies allumées, sur l'appareil.

Alimentation électrique

- Veuillez débrancher l'appareil en cas de non-utilisation prolongée.
- Si le câble d'alimentation est endommagé, il doit être remplacé par le fabricant ou un agent du service après-vente agréé afin d'éviter tout danger.
- Ce produit doit être raccordé à une alimentation électrique de 100-240 V ~ 50/60 Hz.
- La fiche de prise de courant doit demeurer aisément accessible.
- L'appareil doit être connecté à une prise électrique équipée d'une mise à la terre.

Afin d'éviter une forte pression sonore et un risque de dommage auditif, ne pas écouter à un niveau sonore élevé pendant une longue durée.

AVERTISSEMENT

Un téléviseur est susceptible de tomber et de causer des blessures corporelles graves ou la mort. De nombreuses blessures, en particulier sur les enfants, peuvent être évitées en prenant de simples précautions telles que :

- TOUJOURS utiliser les coffres, les supports ou les méthodes de montage recommandés par le fabricant du téléviseur.
- TOUJOURS utiliser uniquement les meubles qui peuvent soutenir le téléviseur de manière sécurisée.
- TOUJOURS s'assurer que le téléviseur ne dépasse pas du bord du meuble qui le soutient.
- TOUJOURS enseigner aux enfants les dangers de monter sur les meubles pour atteindre le téléviseur ou ses commandes.
- TOUJOURS faire cheminer les cordons et les câbles reliés à votre téléviseur de manière à ne pas marcher dessus, à ne pas les tirer et à ne pas les arracher.
- Ne JAMAIS placer un téléviseur dans un endroit instable.
- Ne JAMAIS placer le téléviseur sur des meubles hauts (par exemple, des armoires ou des bibliothèques) sans accrocher le meuble et le téléviseur à un support adapté.
- Ne JAMAIS placer le téléviseur sur un tissu ou d'autres matériaux qui peuvent se trouver entre le téléviseur et le meuble qui le soutient.
- Ne JAMAIS placer d'objets qui pourraient inciter les enfants à monter sur le téléviseur ou le meuble sur lequel il est placé (un jouet ou la télécommande, par exemple).
- Si un téléviseur existant est à déplacer, il convient d'appliquer les mêmes considérations que celles données ci-dessus.
- En avertissant les enfants sur les dangers de monter sur le meuble pour atteindre le téléviseur ou ses boutons de commande.
- Avant de déplacer le téléviseur sur un lieu différent, gardez à l'esprit et appliquez toutes les instructions de sécurité suivantes.

Le changement de certaines pièces de votre appareil peut entraîner un danger. Assurez-vous de disposer de toutes les compétences requises et des outils nécessaires pour effectuer les opérations d'autoréparation en toute sécurité. Dans le cas contraire, faites appel à un professionnel agréé. »

SYMBOLES SUR LE TV



- 1 Ce marquage indique que l'unité est conforme à la directive européenne relative aux équipements radio.
- 2 Ce logo apposé sur le produit signifie que le recyclage de cet appareil s'inscrit dans le cadre de la directive 2012/19/EU du 4 juillet 2012 relative aux déchets d'équipements électriques et électroniques (directive DEEE).
- 3 Ce symbole indique tension CC (en USB seulement).
- 4 Ce symbole indique tension CA.
- 5 Ce symbole indique que la notice d'utilisation fournie avec l'appareil contient des instructions importantes concernant l'utilisation et l'entretien de l'appareil.
- 6 Ce symbole indique qu'une tension dangereuse présentant un risque de choc électrique est présente dans cette unité.
- 7 Ce symbole indique « Utilisation en intérieur seulement ».
- 8 Équipement de classe II : ce symbole indique que l'unité est pourvue d'une double isolation.
- 9 Sans Cadmium

LICENCES APPLICATIONS DE STREAMING



Un abonnement streaming Netflix est requis. La disponibilité de la 4K Ultra HD dépend de votre forfait, de votre connexion Internet, des capacités de l'appareil et de la disponibilité du contenu. www.netflix.com/TermsOfUse



Abonnement nécessaire. Voir conditions sur DisneyPlus.com. © 2024 Disney et ses sociétés affiliées



©2024 Amazon.com, Inc. ou ses sociétés affiliées. Amazon, Prime Video, et toutes les marques associées sont des marques d'Amazon.com, Inc. ou de ses sociétés affiliées. Des frais d'adhésion à Amazon Prime ou Prime Video s'appliquent. Rendez-vous sur primevideo.com/terms pour plus d'informations.

CONSIGNES DE NETTOYAGE ET D'ENTRETIEN



- Avant de nettoyer ce produit, appuyez sur le bouton STANDBY pour le mettre en mode veille et attendez quelques minutes avant de débrancher la fiche secteur.
- Essayez ce produit avec un chiffon doux et sec. Ne vaporisez pas d'eau directement sur le téléviseur, mais appliquez une petite quantité d'eau sur le coin du chiffon et essuyez-le aussi doucement que possible. N'utilisez jamais de liquides de nettoyage, de cire ou de produits chimiques.

● Ne jamais utiliser d'alcool, de benzène, de diluant, de liquide de nettoyage ou d'autres produits chimiques. N'utilisez pas d'air comprimé pour enlever la poussière.

● Si la surface est extrêmement sale, essayez-la avec un chiffon imbibé d'une faible solution d'eau savonneuse et bien essoré, puis essayez à nouveau avec un chiffon sec.

● Avant de rebrancher le téléviseur, laissez l'écran sécher complètement.

MISE AU REBUT

La présence de substances dangereuses dans les déchets électriques et électroniques peut avoir des conséquences sur l'environnement et la santé lors de leur cycle de retraitement. Ainsi, en fin de vie, ce produit ne doit pas être jeté avec les autres déchets non recyclables. En tant qu'utilisateur final, vous jouez un rôle primordial dans le cycle de réutilisation, recyclage et autres formes de valorisation de cet équipement électrique et électronique. Les autorités locales et les revendeurs ont mis en place des procédures spécifiques pour la collecte et le recyclage de ce produit. Vous êtes dans l'obligation d'utiliser les systèmes de collectes sélectives des déchets mis en place par vos autorités locales.



EN SAVOIR PLUS

E-manuel



E.Doc



2

ANS GARANTIE

Contact Service après-vente:
sav@gms.fr

FICHE D'INFORMATION PRODUIT

Paramètres généraux du produit		Valeur (déclarée)	Unité
Nom ou marque du fournisseur		SCHNEIDER	
1.	Adresse du fournisseur	La Barre - La Grande Noue Route de Pernay - 37230 LUYNES	
2.	Identifiant du modèle	GMS55F1	
3.	Classe d'efficacité énergétique en mode SDR	F	
4.	Consommation d'énergie en marche en mode SDR	76	W
5.	Classe d'efficacité énergétique (HDR)	F	
6.	Consommation d'énergie en marche en mode HDR	77	W
7.	Consommation d'énergie en mode éteint	N/A	W
8.	Consommation d'énergie en mode veille	0,4	W
9.	Consommation d'énergie en mode déconnecté	1	W
10.	Catégorie d'affichage électronique	Télévision	
11.	Rapport de taille (X : Y)	16,9	
12.	Résolution de l'écran (H X V)	3840x2160	
13.	Diagonale de l'écran (cm)	139	
14.	Diagonale de l'écran (pouce)	55	
15.	Zone visible de l'écran	82,3	
16.	Technologie de panneau utilisée	OLED	
17.	Réglage automatique de la luminosité (ABC) disponible	Non	
18.	Capteur de reconnaissance vocale disponible	Non	
19.	Capteur de présence dans la pièce disponible	Non	
20.	Fréquence de rafraîchissement de l'image	60	
21.	Disponibilité minimale garantie des mises à jour logicielles et micrologicielles (à compter de la date de fin de commercialisation)	8	
22.	Disponibilité minimale garantie des pièces de rechange (à partir de la date de fin de la mise sur le marché)	7	
23.	Assistance produit minimale garantie	7	
	Durée minimale de la garantie générale offerte par le fournisseur	2	
24.	Type d'alimentation	Interne	
	Fréquence Wi-Fi (sans fil)	2400 - 2497 MHz 5150 - 5350 MHz 5470 - 5825 MHz	
	Puissance de	2.4G: 17dBm(±2dB) 5G: 15dBm(±2dB)	

Remarque:

1. Classe d'efficacité énergétique est désignée par des lettres allant de A (très économe) à G (peu économe).
2. La consommation du téléviseur est basée sur une utilisation de 1000 heures. La consommation réelle peut varier en fonction de la durée de fonctionnement et les réglages de contraste ou de luminosité.

La fiche d'informations produit conforme à la réglementation européenne n° 2019/2013 étiquetage énergétique pour l'affichage électronique et la télévision se trouve sur le code QR ou sur le lien suivant <https://eprel.ec.europa.eu/qr2028373>

Déclaration de conformité CE

Cet appareil de type Télévision respecte les exigences essentielles et les autres provisions de la Directive 2014/35/EU & 2014/30/EU ainsi que la Directive sur l'équipement radio (RED) 2014/53/EU qui fut mise en application le 12 juin 2016. La déclaration de conformité est disponible sur le site Web : <http://www.schneiderconsumer.com>

INFORMATIONS DE LICENCES



- DVB et le logo DVB sont des marques de commerce du projet DVB.
- Les termes HDMI, interface multimédia haute définition HDMI et habillage commercial HDMI, et les logos HDMI sont des marques commerciales et des marques déposées de HDMI Licensing Administrator, Inc.
- Fabriqué sous licence de Dolby Laboratories. Dolby, Dolby Audio et le symbole double-D sont des marques déposées de Dolby Laboratories Licensing Corporation

• Nous vous invitons à scanner le Qrcode ou de vous rendre sur: <https://imgk-schneider.gms.fr/GMS55F1>
pour tous renseignements complémentaires sur votre téléviseur : manuel d'utilisation – Guide de dépannage – FAQ etc...

CONTENU DE LA BOITE

TÉLÉVISEUR	X 1	PIED DROIT	X 1
TÉLÉCOMMANDE	X 1	VIS	X 6
PIED GAUCHE	X 1	MANUEL DE MISE EN SERVICE	X 1

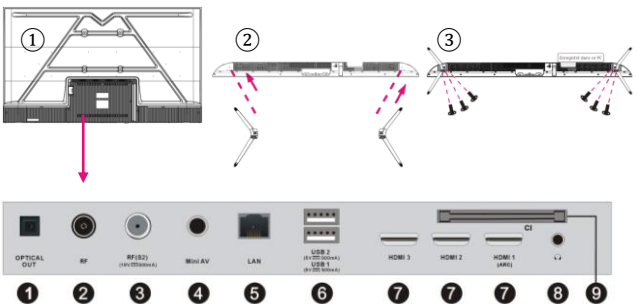
INSTALLATION DE LA BASE & BRANCHEMENT

- Placez la télévision à plat sur une table (Attention : placer un coussin en mousse sous la machine pour éviter qu'elle ne soit rayée.)
- Alignez les pas de vis du support et du dessous de la télévision (Figure 2)
- Fixez le support et l'écran avec les 6 vis fournies. (Figure 3)
- Apparence après l'installation. (Figure 4)

5. Veille : Pour ALLUMER & ÉTEINDRE le téléviseur.

Remarque :

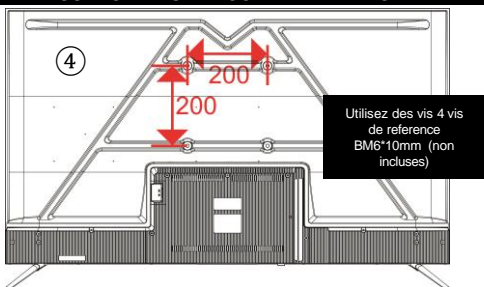
- Débranchez d'abord la fiche d'alimentation lorsque vous installez ou retirez le support du téléviseur. Pour éviter d'endommager le téléviseur, contactez un ou plusieurs partenaires pour obtenir de l'aide lors de l'installation ou du retrait du support du téléviseur.



1	Sortie audio optique	6	Ports USB 1/2
2	Entrée d'antenne hertzienne 75 Ω*	7	Entrées HDMI 1/2/3
3	Entrée d'antenne satellite S2 75 Ω*	8	Sortie audio casque
4	Entrée mini CVBS et Audio G/D	9	Port CI (interface commune)
5	Entrée Internet LAN RJ45	10	

*Important: Utilisez un câble d'antenne de 75 Ω pour éliminer les interférences. Le câble d'antenne ne doit pas être proche du cordon d'alimentation. Lors de l'utilisation de la télévision par câble, insérez directement la prise d'antenne de 75 Ω dans la prise murale, laquelle doit être reliée à l'antenne collective de l'immeuble ou à l'antenne du toit de la maison

SUPPORT MURAL COMPATIBLE VESA



Utilisez des vis 4 vis de référence BM6*10mm (non incluses)

Accrochage du téléviseur à un mur
Avertissement : Pour une installation sans danger, respectez les consignes de sécurité suivantes :

- Vérifiez que la nature du mur ou de la cloison est capable de supporter le poids du téléviseur et du support mural.
- Veillez à utiliser le bon type de cheville en fonction de la nature du mur (béton, brique, placo-plâtre, carreau de plâtre...). En cas de doute, demandez l'avis d'un professionnel.
- Suivez les instructions d'installation fournies avec le support mural et utilisez les vis recommandées par le fabricant.
- Installez le téléviseur sur un mur vertical.
- Vérifiez que le passage des câbles ne présente aucun danger pour les personnes (Trébuchement, chute).
- Utilisez des vis standard BM6*10 mm (4 vis, non incluses) pour monter ce téléviseur. L'utilisation de vis différentes du type spécifié endommagera le support de montage mural et annulera la garantie du produit.
- Contactez un professionnel pour obtenir de l'aide lors du montage mural de votre téléviseur.
- Ne fixez pas le téléviseur au mur lorsqu'il est allumé.
- Reportez-vous aux instructions de votre support de montage mural.

TÉLÉCOMMANDE



1	VEILLE (ALIMENTATION)	Permet de mettre l'appareil en mode veille ; une seconde pression l'allume.
2	INPUT (SOURCE)	Permet de sélectionner la source souhaitée en entrée.
3	Touches numériques (0-9)	Permet de saisir les informations numériques, telles que les numéros de chaîne, etc.
4	GUIDE	Lancer le guide des programmes.
5	CH.LIST	Pour afficher la liste des chaînes.
6	PERSONALISÉ	Personnalisé dans une autre page.
7	(MENU)	Permet d'appeler le menu principal ou de revenir au menu précédent.
8	PAUSE	Pour lancer/mettre la lecture en pause ; Avance rapide ; Retour rapide.
9	DIRECTION/ OK	Pour naviguer vers le haut, le bas, la gauche, la droite et confirmer.
10	RETOUR	Pour revenir au menu précédent.
11	QUITTER	Pour quitter l'interface ou le menu actuel.
12	(ACCUEIL)	Pour afficher la page d'accueil.
13	VOL +/-	Augmenter/diminuer le volume.
14	CH +/-	Permet de lire le programme suivant/précédent.
15	(SOURDINE)	Permet de couper le son.
16	SOUS-TITRES	Pour sélectionner les sous-titres disponibles.
17	TEXTE	Pour activer/désactiver le Télétexte.
18	INFO	Permet d'afficher les informations de programme disponibles.
19	ACCÉLÉRÉ	Pour définir un raccourci d'appli.
20	Free	Pour afficher les vidéos gratuites.
21	DEEZER	Pour lancer Deezer directement.
22	Zone de contenu	Six boutons dédiés aux applis CSP.



La télécommande doit être utilisée dans la portée de réception effective de la télévision. Pointez la télécommande vers le récepteur infrarouge de la télévision et assurez-vous qu'il n'y a pas d'obstacles entre les deux. Sa distance de fonctionnement normale sera réduite par la lumière directe du soleil ou la lumière d'une lampe. Attention lors de l'utilisation de la télécommande. Ne la faites pas tomber, ne marchez pas dessus et ne l'exposez pas à des liquides.

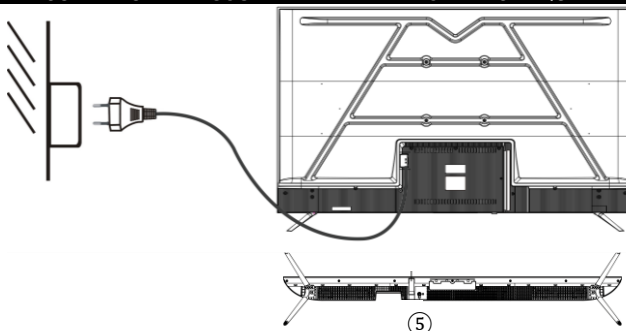
Remarque : Les symboles et la position des contrôles de la télécommande peuvent varier selon les modèles.

Préparation de la télécommande

Insérez deux piles AAA dans la télécommande en respectant les symboles de polarité (+/-) indiqués. (Batteries non incluses)
Différents types de piles ou des piles neuves et usagées ne doivent pas être mélangés. Les piles doivent être mises en place en respectant la polarité. Les piles usées doivent être enlevées du produit. Les piles doivent être mises au rebut de façon sûre. Les déposer dans des bacs de collecte prévus (renseignez-vous auprès de votre revendeur) afin de protéger l'environnement.

Avertissement : les batteries ne doivent pas être exposées à une chaleur excessive telle que celle du soleil, d'un feu ou d'origine similaire.

CONNEXION À LA SOURCE D'ALIMENTATION ÉLECTRIQUE



- Le téléviseur est en état de veille lorsqu'aucune image n'apparaît et que le voyant rouge est illuminé.
- Appuyez à nouveau sur la touche veille de la télécommande de la télévision, le voyant change d'état.

UTILISATION DE BASE

ASSUREZ-VOUS QUE TOUS LES ÉQUIPEMENTS ET LA FICHE D'ALIMENTATION SONT CORRECTEMENT BRANCHÉS ET QUE L'APPAREIL EST RÉGLÉ SUR LE MODE CORRECT AVANT TOUT TYPE DE MANIPULATION.

Appuyez sur la touche VILLE de l'appareil ou de la télécommande pour allumer l'appareil (le voyant devient bleu) ; appuyez à nouveau sur cette touche pour éteindre (mode veille) l'appareil (le voyant devient rouge).

SÉLECTIONNER LE PROGRAMME SOUHAITÉ

Appuyez sur la touche CH+ pour lire la chaîne suivante.
Appuyez sur la touche CH- pour lire la chaîne précédente.
Appuyez directement sur les touches numériques de la télécommande pour sélectionner le programme souhaité.

CONTRÔLE DU VOLUME

Appuyez sur la touche VOL+ ou VOL- pour ajuster le niveau du volume actuel. Plage de réglage disponible : 0-100.

CONTRÔLE DE LA SOURDINE

Appuyez sur la touche SOURDINE pour couper le son, appuyez à nouveau dessus pour remettre le son.

RÉGLAGES DE SOURCE

Appuyez sur la touche SOURCE de la télécommande pour afficher la liste des sources.
Appuyez sur la touche de navigation HAUT/BAS pour sélectionner la source d'entrée souhaitée puis sur OK pour confirmer la sélection.

RÉGLAGE MULTIAUDIO

Appuyez sur la touche MENU de la télécommande et utilisez les touches de navigation pour sélectionner la langue audio souhaitée.

REMARQUE : Pour activer cette fonction, assurez-vous que la chaîne que vous regardez prend en charge les langues multiaudio.

AFFICHAGE D'INFORMATIONS

Appuyez sur la touche INFO de la télécommande pour afficher les informations du programme en cours.

LECTURE MULTIMÉDIA

Insérez un dispositif de stockage USB dans le port USB avant d'effectuer les opérations suivantes.

Appuyez sur la touche SOURCE de la télécommande pour faire passer l'appareil en mode USB.

Appuyez sur les touches de navigation HAUT/BAS/GAUCHE/DROITE pour déplacer le curseur.

Appuyez sur la touche BACK pour revenir à la page précédente du menu.

PREMIÈRE INSTALLATION

Recherche de chaîne

Recherche automatique des chaînes

Réglages > Chaîne > Recherche Automatique

Remarque : Avant de sélectionner la recherche automatique des chaînes, vous pouvez appuyer sur

> Réglages > Chaîne > Recherche auto. appuyer sur la touche OK dans le sous-menu, sélectionner Changer la Configuration et appuyer sur la touche OK pour sélectionner Satellite, Antenne ou Câble.

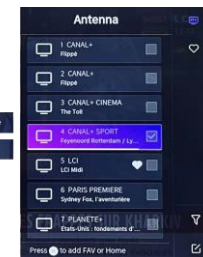
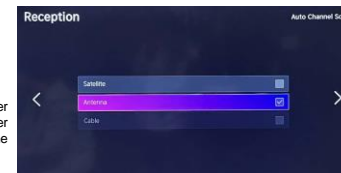
Liste des chaînes

Affiche la liste des chaînes favorites

Lorsque vous regardez la télévision en direct, appuyez sur la touche de la télécommande pour afficher le menu de liste des sources

Favoris

- Ajouter des chaînes à votre liste des « Favoris ».
- Appuyez sur la touche (OK) pour afficher la liste des chaînes. Elle apparaît sur la droite de l'écran.
- Appuyez sur et (OK) pour sélectionner votre chaîne favorite.
- pour sélectionner votre chaîne favorite, et choisissez Ajouter aux favoris, une icône en forme de cœur apparaîtra à côté de votre chaîne préférée



CONNEXION AU RÉSEAU SANS FIL DISPONIBLE

Assurez-vous de disposer du SSID et du mot de passe de connexion au routeur sans fil avant de commencer la connexion.

Connexion à un réseau sans fil

> Paramètres > Réseau > Configuration Réseau
Vous pouvez définir le réseau TV en sélectionnant Configuration et en appuyant sur la touche OK pour entrer dans le sous-menu.

- **Type de connexion** Choisissez une connexion à un réseau sans fil pour accéder à Internet.
- **Actualiser** Pour actualiser la liste des réseaux sans fil.
- **Réglages avancés** Pour configurer les paramètres de réseau sans fil avancés pour la télévision.
- **Ajouter** Vous pouvez ajouter un réseau sans fil.

Remarque :

- Si aucun routeur sans fil n'est trouvé, sélectionnez Ajouter et saisissez le nom de réseau dans le champ SSID.
- Si aucun routeur sans fil n'est trouvé, sélectionnez Actualiser.