

Bestherm®

MANUEL D'INSTRUCTIONS

VENTILATEUR FIXE 35CM RSK-1



Traduction de la version originale du manuel d'instructions

VEUILLEZ LIRE, COMPRENDRE, ET SUIVRE LES INSTRUCTIONS SUIVANTES AVANT D'UTILISER CE PRODUIT.

FR_V1_20221224

CONSIGNES GÉNÉRALES DE SÉCURITÉ

Veuillez lire et suivre les instructions dans ce manuel “Utilisation et Entretien” même si vous êtes déjà familier avec ce type de produit. Veuillez conserver le manuel pour référence future.

VEUILLEZ LIRE ET CONSERVER CES INSTRUCTIONS POUR RÉFÉRENCE FUTURE.

CONSIGNES IMPORTANTES

VEUILLEZ LIRE ATTENTIVEMENT TOUTES LES INSTRUCTIONS AVANT D’UTILISER LE PRODUIT.

Veuillez toujours respecter les consignes de sécurité élémentaires suivantes en utilisant cet appareil électrique.

AVERTISSEMENT: Pour éviter les risques d’incendie, de choc électrique ou de blessures corporelles et dommages matériels :

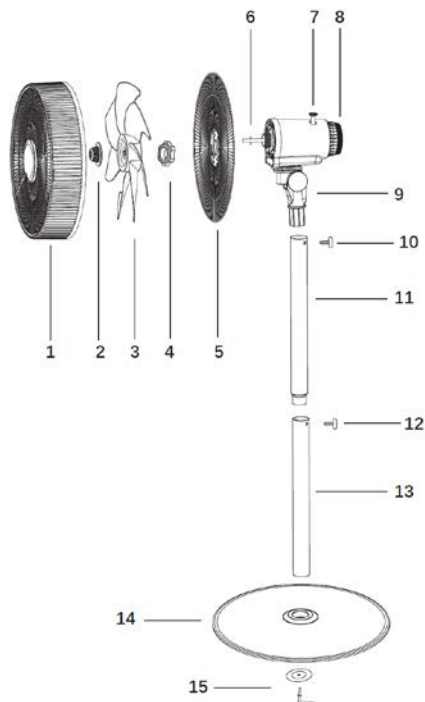
1. Utilisez l’appareil uniquement avec une source d’alimentation de même voltage, même fréquence et même tension nominale comme indiqué sur la plaque d’identification du produit.
2. N’utilisez pas ce ventilateur avec un dispositif de contrôle de vitesse semi-conducteur pour éviter tous risques de choc électrique.
3. Ne laissez pas l’appareil fonctionner sans surveillance.
4. N’utilisez pas le produit si celui-ci est tombé, endommagé ou montre des signes de défaillance. N’utilisez pas le produit avec une prise ou un cordon endommagé. En cas de défaillance, retournez le produit complet au lieu d’achat pour inspection, remboursement ou remplacement.
5. Si le produit ne fonctionne pas correctement, contactez un électricien qualifié dans le domaine ou un centre de service pour vérification et réparation. N’essayez jamais de démonter l’appareil vous-même.

6. N'immergez pas et n'exposez pas le produit ou le cordon à la pluie, à l'humidité ou à tout autre liquide.
7. Ce produit ne doit pas être utilisé à proximité immédiate de l'eau tels que baignoires, lavabos, piscine etc. où un risque d'immersion ou d'éclaboussures pourrait se produire.
8. N'installez jamais l'appareil là où il pourrait être exposé à:
 - Des sources de chaleur telles que radiateurs, bouches de chaleur, poêles ou autres produits produisant de la chaleur
 - La lumière directe du soleil
 - Une vibration ou un choc mécanique
 - Un excès de poussière
 - Un manque de ventilation, comme dans un placard ou une bibliothèque
 - Une surface irrégulière
9. Lorsque l'appareil n'est pas utilisé, éteignez-le puis débranchez-le de la prise avant de l'assembler ou de démonter les pièces ainsi qu'avant de le nettoyer. Assemblez complètement le ventilateur avant de le mettre en marche.
10. Évitez tout contact avec les parties mobiles. N'insérez aucune partie du corps (par exemple le doigt) ou des objets dans la grille lorsque le ventilateur est en marche.
11. Ne couvrez pas la grille et ne l'utilisez pas à proximité des rideaux.
12. Ce produit est destiné uniquement à un usage domestique.
13. Débranchez toujours le ventilateur lorsque vous le déplacez d'un endroit à un autre.
14. L'utilisation de pièces ou accessoires non recommandés ou vendus par le distributeur du produit pourrait entraîner des blessures corporelles ou des dommages matériels.
15. Assurez-vous que le ventilateur est posé sur une surface stable lorsqu'il est en marche pour éviter qu'il ne se renverse.
16. N'immergez pas le ventilateur dans l'eau.

17. Si le cordon d'alimentation est endommagé, celui-ci doit être remplacé par le fabricant, son agent de service ou des personnes qualifiées de même nature pour éviter tout danger.
18. Cet appareil peut être utilisé par des enfants âgés de 8 ans et plus et des personnes dont les capacités physiques, sensorielles ou mentales sont réduites, ou des personnes inexpérimentées et sans connaissances si celles-ci sont sous surveillance ou ont reçu les instructions d'utilisation appropriées de façon sécuritaire et comprennent les risques encourus.
19. Les enfants ne doivent pas jouer avec l'appareil.
20. Le nettoyage et l'entretien par l'utilisateur ne doivent pas être effectués par des enfants sans surveillance.
21. **Attention !** N'utilisez jamais l'appareil sans la grille de protection. Après montage, n'enlevez pas la grille de protection du ventilateur pendant son utilisation ou nettoyage.

STRUCTURE DU PRODUIT

1. Grille avant
2. Capuchon des pales
3. Pales
4. Pignon de la grille arrière
(pignon de montage
plastique)
5. Grille arrière
6. Arbre du moteur
7. Bouton d'oscillation
8. Commutateur rotatif
9. Connecteur
10. Écrou de fixation A
11. Support vertical supérieur
12. Écrou de fixation B
13. Support vertical inférieur
14. Base
15. Rondelle & vis de type L



PRÉPARATION

Sortez le ventilateur de l'emballage.

Gardez le carton et l'emballage pour utilisation ultérieure. Si vous devez jeter le carton et l'emballage, veuillez le faire de façon responsable.

ASSEMBLAGE DU PRODUIT

- Tout d'abord, desserrez et retirez la vis de type L de la base ronde et la rondelle(15) du support vertical inférieur(13). Puis, fixez le support vertical inférieur(13) sur la base(14) avec la vis de type L et la rondelle(15).
- Faites glisser le support vertical supérieur(11) dans le support vertical inférieur(13) et serrez l'écrou de fixation B(12). Assurez-vous que l'écrou de fixation B(12) soit bien fixé.
- Faites tourner le Connecteur(9) sur la tête du ventilateur vers le bas vers le support vertical supérieur(11), et serrez l'écrou de fixation A(10). Assurez-vous que l'écrou de fixation A(10) soit bien fixé.
- Positionnez la grille arrière(5) au devant du boîtier du moteur ; assurez-vous que les chevilles de positionnement sur le boîtier du moteur soient placées correctement dans les trous de la grille arrière(5).
- Serrez le pignon de montage plastique(4). **NE PAS TROP SERRER!**

Faites tourner l'écrou des pales dans le sens des aiguilles d'une montre pour desserrer \square^{\wedge} , et tournez-le dans le sens inverse des aiguilles d'une montre pour le serrer \square^{\cap} .

Faites tourner l'écrou de la grille de protection arrière dans le sens inverse des aiguilles d'une montre pour desserrer \square^{\wedge} , et faites-le tourner dans le sens des aiguilles d'une montre pour serrer \square^{\cap} .

- Poussez les pales(3) sur l'arbre du moteur(6) en positionnant le trou à l'arrière des pales(3) sur la goupille de l'arbre du moteur(6).
- Faites tourner le capuchon des pales(2) dans le sens inverse des aiguilles d'une montre pour serrer.

- Positionnez la grille avant(1) contre la grille arrière(5) de sorte que les grilles soient bien fixées et les bords sans fentes. Bloquez le clip sur la grille avant(1), et fixez la vis de sécurité.

FONCTIONNEMENT

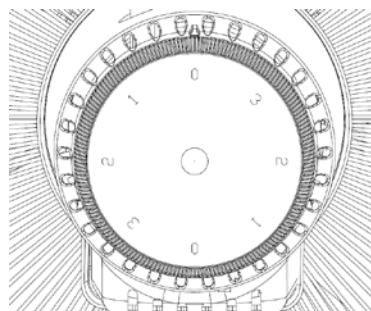
MISES EN GARDE:

- Choisissez un emplacement approprié pour placer le ventilateur. Choisissez toujours un endroit sûr conformément aux recommandations de sécurité décrites dans ce manuel.
- Lorsque vous placez le ventilateur sur une table ou une étagère, assurez-vous toujours que le cordon d'alimentation ne pende pas là où il pourrait être tiré accidentellement et que l'appareil ne risque pas de tomber par accident.
- Ne suspendez pas et ne placez pas le ventilateur au mur ou au plafond.
- Enlevez le serre-câble et démêlez les cordes avant utilisation.
- Pour laisser le vent souffler dans une direction et arrêter la tête du ventilateur de bouger, positionnez la tête du ventilateur vers la direction voulue, puis tirez le bouton d'oscillation(7) vers le haut. Poussez le bouton d'oscillation(7) vers le bas pour retourner à la fonction d'oscillation.

1. Boutons On / Off et Vitesse

Les boutons ON/OFF et Vitesse sont contrôlés par le commutateur rotatif(8).

0-Le ventilateur est éteint, 1- à la vitesse la plus faible, 2-à la vitesse moyenne, 3-à la vitesse la plus rapide



2. Réglage d'angle

Éteignez le ventilateur. Ajustez manuellement le ventilateur à l'angle

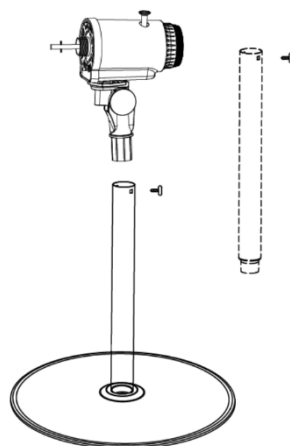
voulu.

3. Contrôle d'oscillation



Le ventilateur peut être réglé à osciller en appuyant sur le bouton d'oscillation vers le bas. Tirez ce bouton (7) vers le haut pour arrêter l'oscillation.

4. 2 fonctions en 1

Ce ventilateur sur pied peut être transformé en ventilateur de table en retirant le support vertical supérieur(11). Faites glisser le boîtier du commutateur vers le bas dans le support vertical inférieur(13) et serrez les écrous de fixation(10/12). Assurez-vous que les écrous de fixation(10/12) soient bien fixés.



SPÉCIFICATIONS TECHNIQUES

Modèle:	RSK-1
Tension/ Fréquence:	220-240V~, 50Hz
Puissance nominale:	50W
	Conformes à toutes les exigences des directives applicables de l'Union Européenne.
	Les produits électriques ne doivent pas être jetés ensemble avec les déchets ménagers. Veuillez les recycler aux points de collecte prévus à cet effet. Contactez vos infrastructures locales ou votre revendeur pour obtenir des conseils de recyclage.



Le logo Triman signifie que le produit ou son emballage ne doivent pas être jetés avec les déchets ménagers mais doivent être triés ou déposés à un point de collecte (conteneurs en magasins, déchetteries, etc.) pour recyclage.

Pour plus d'informations:
www.quefairedemesdechets.fr

Informations à fournir pour le ventilateur			
Description	Symbole	Valeur	Unité
Débit d'air maximal	F	55,02	m ³ /min
Puissance absorbée	P	48,5	W
Valeur de service	SV	1,13	(m ³ /min)/W
Consommation d'électricité en mode «veille»	P _{SB}	0,00	W
Consommation saisonnière d'électricité	Q	15,520	kWh/a
Niveau de puissance acoustique	L _{WA}	60,8	dB(A)
Vitesse maximale de l'air	c	2,98	mètres/sec
Norme de mesure de la valeur de service	EN IEC 60879:2019		
Détails des contacts pour obtenir plus d'informations	HOM'Y SAS GREEN PARK - Bat A, 61 rue de la cimaise, 59650 Villeneuve d'Ascq, FRANCE		

NETTOYAGE ET ENTRETIEN

- Attention! Cet appareil doit être éteint et débranché avant chaque nettoyage.
- Une fois le ventilateur assemblé, il est interdit de démonter les grilles (de protection) pendant le nettoyage.
- Gardez les bouches d'aération à l'arrière du corps principal du ventilateur exempt de poussières et de peluches– utilisez un aspirateur pour enlever les poussières ou peluches, si nécessaire. Ne pas sonder les ouvertures pour enlever les peluches.
- Les pièces du ventilateur doivent être nettoyées en utilisant un savon doux et un chiffon ou une éponge humide. Évitez de faire pénétrer de l'eau et tout autre liquide dans le boîtier du moteur.
- Nettoyez soigneusement le reste du savon avec de l'eau propre.

ATTENTION: N'utilisez pas des détergents agressifs, des nettoyeurs chimiques ou des solvants car ceux-ci pourraient endommager la finition de la surface des pièces du ventilateur.



Importé par: HOM'Y SAS
GREEN PARK - Bat A, 61 rue de la cimaise, 59650 Villeneuve d'Ascq,
FRANCE
Fabriqué en Chine
www.bestherm.eu

Bestherm[®]

INSTRUCTION MANUAL

14 INCH STAND FAN RSK-1



Original version

**BEFORE OPERATING THIS PRODUCT, READ, UNDERSTAND,
AND FOLLOW THESE INSTRUCTIONS.**

EN_V1_20221224

GENERAL SAFETY INSTRUCTIONS

Read and follow all the instructions in this “Use and Care” manual even if you feel you are familiar with the products, and find a place to keep it handy for future reference.

READ AND SAVE THESE INSTRUCTIONS FOR FUTURE REFERENCE

IMPORTANT SAFEGUARDS

PLEASE READ ALL INSTRUCTIONS CAREFULLY BEFORE USING THE PRODUCT.

When using the electrical appliance, the following basic safety precautions should always be followed.

WARNING: to reduce the risk of fire, electric shock or injury to persons or property:

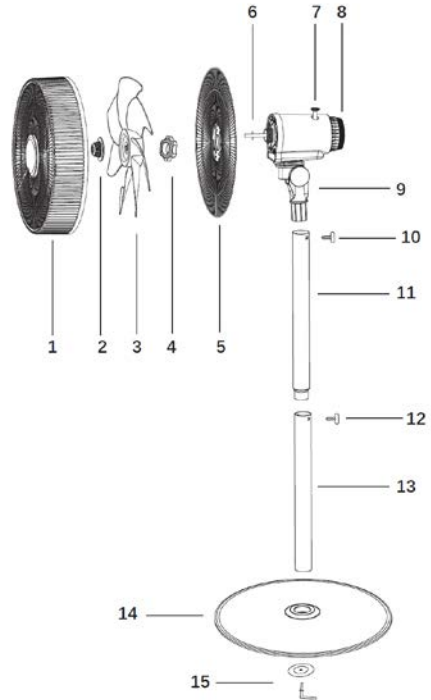
1. Always operate the product from a power source of the same voltage, frequency and rating as indicated on the product identification plate.
2. Do not use this fan with any solid state speed control device to reduce the risk of electric shock.
3. Do not leave the fan running unattended.
4. Do not operate the product if it is dropped, damaged or showing signs of product malfunction. Do not operate the product with a damaged plug or cord. Return the complete product to the place of purchase for inspection, refund or replacement.
5. If it is not working properly, contact a qualified electrician or service center for examination and repair, never try to dismantle it by yourself.
6. Do not immerse, expose the product or expose the flexible cord to rain, moisture or any other liquid.

7. This product should not be used in the immediate vicinity of water, such as bathtubs, washbowls, swimming pools etc. where the likelihood of immersion or splashing could occur.
8. Never install the unit where it could be subject to:
 - Heat sources such as radiators, heat registers, stoves or other products that produce heat
 - Direct sunlight
 - Mechanical vibration or shock
 - Excessive dust
 - Lack of ventilation, such as a cabinet or bookcase
 - Uneven surface
9. Switch off and unplug from outlet when the product is not in use, before assembling or disassembling parts and before cleaning. Fully assemble the fan before switching on.
10. Avoid contact with moving parts. Do not insert any body parts (e.g. finger) or objects through the grill when the fan is operating.
11. Do not cover the grid, or operate in close proximity to curtains, etc.
12. This product is intended for normal domestic/household use only.
13. Always disconnect the fan when moving it from one location to another.
14. The use of attachments or accessories not recommended or sold by the product distributor may cause personal or property hazards or injuries.
15. Be sure fan is on a stable surface when operating to avoid overturning.
16. Do not immerse in water.
17. If the supply cord is damaged, it must be replaced by the manufacturer, its service agent or similarly qualified persons in order to avoid a hazard.

18. This appliance can be used by children aged from 8 years and above and persons with reduced physical, sensory or mental capabilities or lack of experience and knowledge if they have been given supervision or instruction concerning use of the appliance in a safe way and understand the hazards involved.
19. Children shall not play with the appliance.
20. Cleaning and user maintenance shall not be made by children without supervision.
21. **Warning !** Never use without the guards in place. After assembly, do not remove the guards during use or cleaning.

PRODUCT STRUCTURE

1. Front grid
2. Blade cap
3. Fan Blade
4. Rear grille locker
(Plastic mounting nut)
5. Rear grid
6. Motor shaft
7. oscillation knob
8. Rotated Switch
9. Connector
10. Fix knob A
11. Upper tube
12. Fix knob B
13. Lower tube
14. Round base
15. Washer & L type screw



GETTING STARTED

Unpack the fan from the gift box.

Retain the carton and packing for future use. If you have to dispose of the carton and packing, please do so responsibly.

PRODUCT ASSEMBLY

- First, loosen and remove the L type base screw and washer(15) from the lower tube(13). Then secure the lower tube(13) on the round base(14) by the L type base screw and washer(15).
- Slide the upper tube(11) over the lower Tube(13) and tighten the Fix knob B(12). Make sure the Fix knob B(12) is tightly secured.
- Slide the Connector(9) of the Fan head down over the Upper Tube(11) and tighten the Fix knob A(10). Make sure the Fix knob A(10) is tightly secured.
- Position the Rear Grid(5) against the front of the motor housing, ensuring that the locating pegs on the motor housing are engaged correctly in the narrow holes on the Rear Grid(5).
- Replace and tighten the Plastic Mounting Nut(4). **DO NOT OVER TIGHTEN!**

Loosen nut of blade by turning it clockwise to ☐[^], and tighten it by turning it anti-clockwise to ☐[∩].

Loosen nut of rear guard by turning it anti-clockwise to ☐[^], and tighten it by turning it clockwise to ☐[∩].

- Push the Fan Blade(3) onto the Motor Shaft(6), locating the slot on the back of the Fan Blade(3) on to the drive pin that passes through the Motor Shaft(6).
- Tighten the Blade Cap(2) by turning it anticlockwise.
- Position the Front Grid(1) against the Rear Grid(5) so that the slot in the rims can fit the Rear Grid(5). Lock the clip on the front Grid(1), and fix the safety screw.

OPERATION

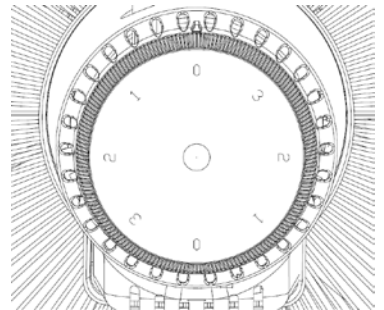
CAUTION:

- Select a suitable location for the fan. Always choose a safe location in accordance to the safety recommendations outlined.
- When placing a fan on a table or shelf, always ensure that the power cord does not hang where it can accidentally be pulled and that the unit cannot accidentally fall.
- Do not hang or mount the fan on a wall or ceiling.
- Remove the cable tie and unravel the cord set before operation.
- To blow air in one direction and stop oscillation, allow the Desk Fan to move into the desired position and pull the oscillating knob(7) up. To return to a normal oscillating function, press the oscillating knob(7) down.

1. On / Off and Speed Control

The ON/OFF and Speed is controlled by the rotated Switch(8).

0-The Fan is switched Off, 1- at the lowest speed, 2-at the middle speed, 3-at the highest speed



2. Angle Adjustment

Switch off the fan. Adjust the fan to the desired angle by hand.

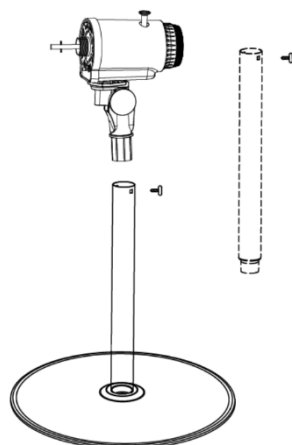
3. Oscillation control

The fan can be set to oscillate by pushing Oscillating Knob downwards. To stop the oscillating feature, pull-up the Oscillation Knob(7).




4. 2 in 1 function

The fan can be transformed from stand fan to table fan by removing the upper tube(11). Then Slide the Switch Box down over the Lower

Tube(13) and tighten the Fix knob (10/12).
Make sure the Fix knob (10/12) is tightly secured.



TECHNICAL DATA

Model No:	RSK-1
Voltage/ Frequency:	220-240V~, 50Hz
Rated power:	50W
	Compliance with all requirements of applicable CE directives
	Electrical products should not be disposed of with household waste. Please recycle at collection points provided for this purpose. Contact local authorities or your dealer for recycling advice.
	The Triman logo indicates that the product or packaging must not be disposed of with household waste but must be sorted or taken to a collection point (containers in shops, rubbish dumps, etc.) to be recycled. For more information: www.quefairedemesdechets.fr

Information requirements for Fan			
Decription	Symbol	Value	Unit
Maximum fan flow rate	F	55.02	m3 /min
Fan power input	P	48.5	W
Service Value	SV	1.13	(m3 /min)/W
Standby power consumption	PSB	0.00	W
Seasonal electricity consumption	Q	15.520	kWh/a
Fan sound power level	LWA	60.8	dB(A)
Maximum air velocity	c	2.98	meters/sec
Measurement standard for service value	EN IEC 60879:2019		
Contacts details for obtaining more information	HOM'Y SAS GREEN PARK - Bat A, 61 rue de la cimaise, 59650 Villeneuve d'Ascq, FRANCE		

CLEANING AND MAINTENANCE

- Caution! The device must be turned off and unplugged before every cleaning.
- Once the fan is assembled, it is forbidden to disassemble the grids (guard) when cleaning.
- Keep the air vents at the rear of the main body free from dust or fluff– use a vacuum cleaner to remove these when necessary. Do not probe any opening to remove fluff.

- Fan component parts should be cleaned using mild soap and a damp cloth or sponge. Do not allow any water or other liquid to enter the motor housing.
- Thoroughly remove soap film with clean water.

CAUTION: Do not use harsh detergents, chemical cleaners or solvents as they may damage the surface finish of the fan components.



Imported by: HOM'Y SAS
GREEN PARK - Bat A, 61 rue de la cimaise, 59650 Villeneuve d'Ascq,
FRANCE
Fabriqué en Chine
www.bestherm.eu