

Bestherm[®]

MANUEL D'INSTRUCTIONS

Ventilateur de Table 30cm FT-30MJ3



Traduction de la version originale du manuel d'instructions

**VEUILLEZ LIRE, COMPRENDRE, ET SUIVRE LES INSTRUCTIONS
SUIVANTES AVANT D'UTILISER CE PRODUIT.**

FR_V1_20221230

LISEZ SOIGNEUSEMENT ET SAUVEGARDEZ LES INSTRUCTIONS DE SÉCURITÉ SUIVANTES AVANT D'UTILISER CET APPAREIL

INSTRUCTIONS DE SÉCURITÉ IMPORTANTES

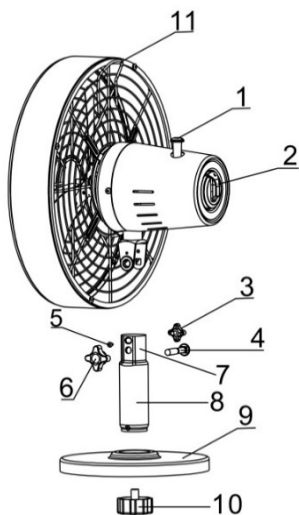
⚠ MISES EN GARDE: Veuillez toujours respecter les consignes de sécurité lorsque vous utilisez des appareils électriques pour réduire les risques d'incendie, de choc électrique et de blessures corporelles.

1. N'utilisez pas ce produit à proximité directe de baignoires, lavabos, piscines, et autres sources d'eau où une immersion ou un éclaboussement d'eau pourrait se produire.
2. Ne mettez pas le ventilateur ou ces composants à proximité de flamme nue, de cuisine, ou d'appareils de chauffage.
3. Ne faites pas fonctionner le ventilateur avec un cordon ou une fiche endommagée, si le ventilateur ne fonctionne pas correctement, est tombé par terre, ou endommagé de quelque manière que ce soit.
4. Cet appareil peut être utilisé par des enfants âgés de 8 ans et plus et des personnes ayant des capacités physiques, sensorielles ou mentales réduites, ou un manque d'expérience et savoir s'ils ont reçu une supervision ou des instructions concernant l'utilisation de l'appareil en toute sécurité et comprennent les risques encourus.
5. Les enfants ne doivent pas jouer avec l'appareil. Le nettoyage et l'entretien ne doivent pas être effectués par des enfants sans surveillance.
6. Si le cordon d'alimentation est endommagé, il doit être remplacé par le fabricant, son agent de service ou des personnes de qualification similaire afin d'éviter une situation dangereuse.
7. Ne couvrez pas les grilles de protection. N'utilisez pas l'appareil à proximité des rideaux et autres objets similaires. Assurez-vous d'avoir une ventilation adéquate autour du ventilateur.
8. Placez le ventilateur sur une surface plane et sèche pour éviter son renversement.
9. Utilisez le ventilateur uniquement en respectant les instructions dans ce manuel. D'autres types d'utilisation non recommandés pourraient causer un incendie, un choc électrique ou des blessures corporelles. Le non-respect de ces consignes annulera également votre garantie.

10. Utilisez toujours le produit avec une source d'alimentation de même tension, fréquence et catégorie correspondant à celles indiquées sur la plaque signalétique du produit.
11. Cet appareil est conçu seulement pour un usage à l'intérieur, plus précisément, **UNIQUEMENT** pour un usage domestique. Ne l'utilisez pas à l'extérieur ou pour des fins commerciales ou industrielles.
12. Ne faites pas fonctionner l'appareil lorsque son cordon est enroulé ; déroulez le cordon avant d'utiliser l'appareil.
13. Ne faites pas fonctionner le ventilateur en présence d'explosifs et/ou de fumées inflammables.
14. Pour éviter un choc électrique : N'immergez pas l'appareil, la fiche ou le cordon dans l'eau, et ne les pulvérisez pas avec du liquide; ne placez pas le ventilateur sur le rebord de fenêtre ou autres endroits où il pourrait être exposé à des gouttes ou des éclabousses d'eau ; ne placez pas les vases ou objets similaires remplis de liquide à proximité du ventilateur.
15. **N'utilisez pas le ventilateur avec des dispositifs de contrôle de la vitesse semi-conducteur pour réduire les risques d'incendie ou de choc électrique.**
16. Éteignez le ventilateur, puis débranchez-le de la prise lorsqu'il n'est pas utilisé, lorsqu'il est à déplacer d'un endroit à l'autre, et avant désassemblage ou nettoyage. Assemblez complètement le ventilateur avant de le ré-allumer.
17. Avant de débrancher le ventilateur de la prise, veuillez tout d'abord l'éteindre, prenez fermement la fiche, puis tirez-la hors de la prise murale. Ne tirez jamais la fiche par le cordon.
18. Évitez tout contact avec les parties mobiles du ventilateur. N'insérez aucune partie du corps (ex. le doigt) ou des objets à travers les grilles lorsque le ventilateur est en marche.
19. L'utilisation d'accessoires non recommandés par le fabricant peut être dangereux.
20. Ne manipulez pas le ventilateur si le boîtier de ventilateur est endommagé.
21. Une large fente entre la prise secteur CA (réceptacle) et la prise de courant peut causer une surchauffe et une distorsion de la fiche. Contactez un technicien qualifié pour remplacer la fiche altérée ou usée.
22. Si le ventilateur ne fonctionne pas correctement, contactez un technicien qualifié pour vérification et réparation. Ne tentez jamais de démonter le ventilateur vous-même.
23. N'installez pas et n'entreposez jamais l'appareil là où il peut être exposé à :

- a. Des sources de chaleur telles que radiateurs, bouches de chaleur, poêles ou d'autres appareils produisant de la chaleur ;
 - b. La lumière directe du soleil;
 - c. Une vibration mécanique ou un choc ;
 - d. Des poussières excessives;
 - e. Un manque de ventilation, comme dans un armoire ou une bibliothèque ;
 - f. Des surfaces inégales.
24. Ne laissez pas le ventilateur sans surveillance.
25. N'accrochez pas et ne montez pas le ventilateur à un mur ou au toit.
26. Le ventilateur doit être assemblé complètement et correctement avant son utilisation.
27. Après assemblage, n'enlevez pas les grilles de protection pendant l'utilisation ou le nettoyage.
28. Ne retirez jamais les grilles de protection du ventilateur pendant le nettoyage ou l'entretien.
29. Cet appareil est conçu uniquement pour un usage à l'intérieur. Tout autre usage (professionnel) est exclus.

STRUCTURE DU PRODUIT



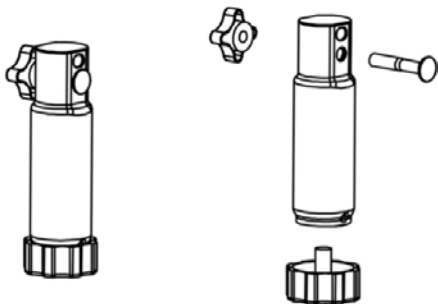
1. Poignée d'oscillation
2. On/Off/Composition rapide
3. Vis de réglage d'inclinaison
4. Boulon de fixation du cou
5. Vis de fixation
6. Poignée de fixation du cou
7. Haut du tuyau
8. Tuyau
9. Base
10. Vis de fixation de la base
11. Poignée de transport

ASSEMBLAGE DU PRODUIT

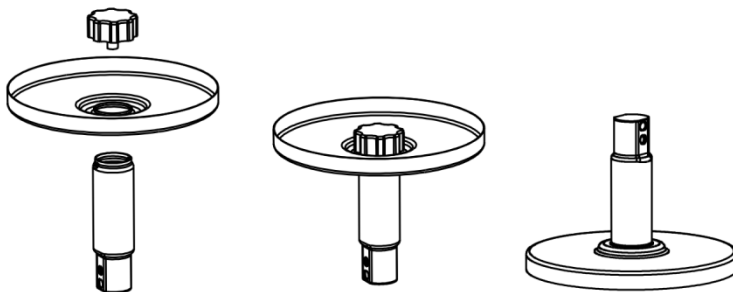
Retirez toutes les pièces de la boîte.

Assemblage de la base

1. Retirez le boulon et la poignée de fixation du cou du ventilateur du haut du tuyau.
2. Desserrez, puis enlevez la vis de fixation de la base du bas du tuyau.



3. Fixez le tuyau dans la fente au haut de la base; faites tourner pour rejoindre le bas tout en tenant le tuyau et la vis de façon stable.
4. Alignez la vis de fixation de la base avec le trou comme montré sur l'image. Serrez la vis de fixation de la base pour pouvoir attacher la base au corps du ventilateur.
5. Faites tourner la vis vers le haut tout en plaçant la base sur une surface plane et stable.

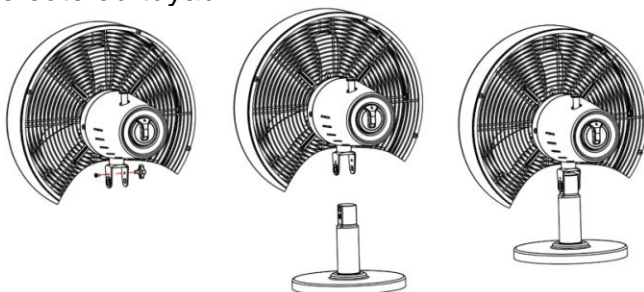


Assemblage de la tête du ventilateur

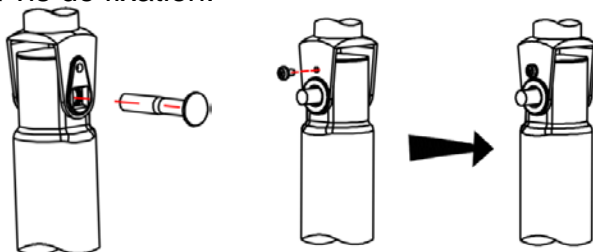
Boulon et poignée de fixation du cou –pour fixer le moteur au tuyau
Vis de fixation-- pour limiter l'angle d'inclinaison
Vis de réglage d'inclinaison –pour régler l'inclinaison

1. Retirez la vis de réglage d'inclinaison du cou du moteur; placez le cou sur le tuyau avec la vis de fixation tout en alignant la fente

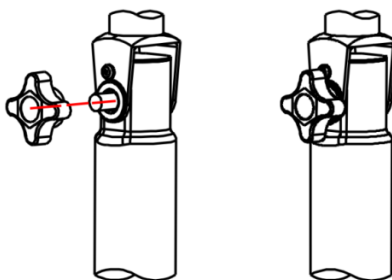
sur le côté du tuyau.



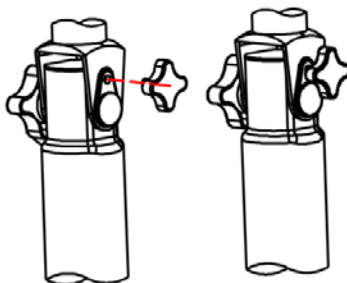
2. Faites passer le boulon de fixation du cou à travers le cou du moteur et le tuyau. Serrez la vis de fixation.



3. Fixez la poignée de fixation du cou au boulon de fixation du cou.



4. Serrez la vis de réglage d'inclinaison au cou du moteur. Puis, réglez l'inclinaison du moteur, et fixez l'inclinaison en serrant la vis de fixation d'inclinaison.



FONCTIONNEMENT

Mise en garde: Assurez-vous que le ventilateur est complètement assemblé et que les grilles de protection sont en place et bien verrouillées avant d'allumer le ventilateur.

- Placez le ventilateur sur une surface plane, stable et sèche, sans oublier de respecter les mises en garde de sécurité indiquées.
- Branchez le ventilateur à une prise principale appropriée (voir les **Spécifications Techniques** pour plus de détails).



Réglage de vitesse: Allumez le bouton On/Off/Composition rapide et réglez-le au réglage désiré. Il y a 4 réglages disponibles - 0 (Off), I (Vitesse faible), II (Vitesse moyenne) et III (Vitesse élevée).


Fonction d'oscillation: Poussez la poignée d'oscillation vers le bas pour démarrer l'oscillation. Tirez vers le haut pour arrêter l'oscillation.

Réglage d'inclinaison: L'angle d'inclinaison peut être réglé en réglant le flux d'air. Pour cela, desserrez la vis de réglage d'inclinaison, et ajustez la tête du ventilateur à l'angle voulu. Serrez la vis de réglage d'inclinaison pour fixer l'inclinaison à la position voulue.

Attention: Le ventilateur doit être éteint en effectuant le réglage d'inclinaison.

SPÉCIFICATIONS TECHNIQUES

Modèle:	FT-30MJ3
Tension/ Fréquence:	220-240V~ 50Hz
Puissance nominale:	35W
	Conformes à toutes les exigences des directives applicables de l'Union Européenne
	Les produits électriques ne doivent pas être disposés avec les déchets ménagers. Veuillez les recycler aux points de collecte prévus à cet effet.

	Contactez les autorités locales ou votre revendeur pour obtenir des conseils sur le recyclage.
	Le logo Triman indique que le produit ou son emballage ne doit pas être jeté avec les déchets ménagers mais doit être trié ou déposé à un point de collecte (conteneurs en magasins, déchetteries, etc.) pour recyclage. Pour plus d'informations: www.quefairedemesdechets.fr

Exigences de renseignements du ventilateur			
Identification du modèle:	FT-30MJ3		
Description	Symbole	Valeur	Unité
Débit d'air maximal	F	20,4	m ³ /min
Puissance absorbée du ventilateur	P	32,7	W
Valeur de service	SV	0,6	(m ³ /min)/W
Consommation électrique en mode veille	P _{SB}	N/A	W
Consommation électrique saisonnière	Q	11,2	kWh/a
Niveau de puissance acoustique du ventilateur	L _{WA}	56	dB(A)
Vitesse d'air maximale	c	2	mètres/sec
Normes de mesure pour valeur de service	EN 50564: 2011 IEC 60879:2019 EN 60704-2-7:1998		
Détails de contact pour obtenir plus d'informations	HOM'Y SAS GREEN PARK - Bat A, 61 rue de la cimaise, 59650 Villeneuve d'Ascq, FRANCE		

NETTOYAGE ET ENTRETIEN

Attention:

- Eteignez le ventilateur avant de le débrancher, puis effectuez le nettoyage.
 - N'utilisez pas des détergents agressifs, ou des nettoyeurs ou solvants chimiques car ces produits peuvent endommager la finition de la surface des accessoires du ventilateur.
1. Utilisez un aspirateur avec une brosse pour nettoyer les grilles de l'appareil.
 2. Utilisez une brosse à poussière ou un chiffon doux pour éliminer les poussières sur toutes les surfaces du ventilateur.

Attention: Faites attention à ce que l'eau n'entre pas dans le moteur.

ENTREPOSAGE ET DISPOSITION

Si vous ne pensez pas utiliser le ventilateur pour une période de temps prolongée, il est recommandé de d'abord nettoyer le ventilateur avant de l'entreposer (préférentiellement dans son emballage original) dans un endroit frais et sec.

Veuillez vérifier conseillers locaux pour les méthodes alternatives de disposition avant de disposer des produits électriques avec les déchets ménagers. Si les produits électriques sont à disposer dans les décharges ou dépotoirs, il est possible que des substances dangereuses se répandent dans les eaux souterraines et entrent dans la chaîne alimentaire, causant ainsi des dangers à la santé et au bien-être.



Importé par: HOM'Y SAS

GREEN PARK - Bat A, 61 rue de la cimaise, 59650 Villeneuve

d'Ascq, FRANCE

Fabriqué en Chine

www.bestherm.eu

Bestherm[®]

INSTRUCTION MANUAL

30cm Desk Fan FT-30MJ3



Original version

BEFORE OPERATING THIS PRODUCT, READ, UNDERSTAND, AND FOLLOW THESE INSTRUCTION

EN_V1_20221230

READ AND SAVE THESE SAFETY INSTRUCTIONS BEFORE USING THIS APPLIANCE

IMPORTANT SAFETY INSTRUCTIONS

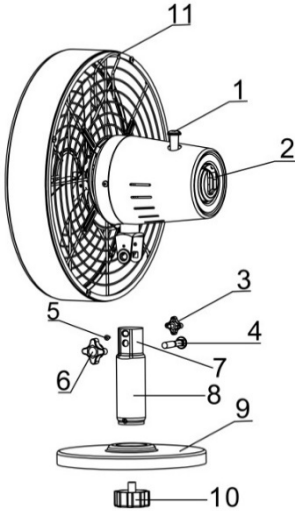
⚠ WARNING: When using electrical appliances, basic safety precautions should always be followed to reduce the risk of fire, electrical shock and personal injury.

1. Do not use this product in the immediate vicinity of water, such as bathtubs, washbowls, swimming pools etc. where the likelihood of immersion or splashing could occur.
2. Do not place the fan or any parts near an open flame, cooking or other heating appliance.
3. Do not operate the fan with a damaged cord or plug, or if the product malfunctions, or is dropped or damaged in any manner.
4. This appliance can be used by children aged from 8 years and above and persons with reduced physical, sensory or mental capabilities or lack of experience and knowledge if they have been given supervision or instruction concerning use of the appliance in a safe way and understand the hazards involved.
5. Children shall not play with the appliance. Cleaning and user maintenance shall not be made by children without supervision.
6. If the supply cord is damaged, it must be replaced by the manufacturer, its service agent or similarly qualified persons in order to avoid a hazard.
7. Do not cover the grill, or operate in close proximity to curtains, etc. Ensure adequate ventilation around the unit.
8. Place the fan on a dry level surface to avoid overturning.
9. Use this fan only as described in this manual. Other use not recommended may cause fire, electric shock or injury to persons. This will also void your warranty.
10. Always operate the product from a power source of the same voltage, frequency and rating as indicated on the rating label.
11. This product is intended for indoor, household use ONLY. Do not use outdoors or for commercial or industrial purposes.
12. Do not operate the fan with the cord coiled up, fully unwind before use.
13. Do not operate the fan in the presence of explosive and/or flammable fumes.
14. To protect against electric shock: do not immerse unit, plug or cord in water or spray with liquids; do not place the fan on

windowsills or other places where it may be exposed to dripping or splashing of water; do not place vases or similar objects filled with liquids near the fan.

15. **To reduce the risk of fire or electric shock, do not use this fan with any solid-state speed control device.**
16. Turn the fan off and unplug the fan from the outlet when not in use, when moving the fan from one location to another and before disassembling or cleaning. Fully assemble the fan before switching on again.
17. To disconnect the fan, first turn the unit off, grip the plug and pull it from the wall outlet. Never pull the plug by the cord.
18. Avoid contact with moving fan parts. Do not insert any body parts (e.g. finger) or objects through the grill when the fan is operating.
19. The use of attachments not recommended by the manufacturer may be hazardous.
20. Do not operate if the fan housing is damaged.
21. A loose fit between the AC outlet (receptacle) and plug may cause overheating and a distortion of the plug. Contact a qualified technician to replace loose or worn outlet.
22. If the fan is not working properly, contact a qualified technician for examination and repair. Never attempt to dismantle the fan yourself.
23. Never install or store the unit where it could be subject to:
 - a. Heat sources like radiators, heat registers, stoves or other products that produce heat
 - b. Direct sunlight
 - c. Mechanical vibration or shock
 - d. Excessive dust
 - e. Lack of ventilation, such as a cabinet or bookcase
 - f. Uneven surfaces
24. Do not leave the fan running unattended.
25. Do not hang or mount fan on a wall or ceiling.
26. The fan must be fully and properly assembled before use.
27. After assembly, do not remove the guards during use or cleaning
28. Never remove the fan guards for cleaning or maintenance.
29. This appliance is for indoor use only. Any other use (professional) is excluded.

PRODUCT STRUCTURE



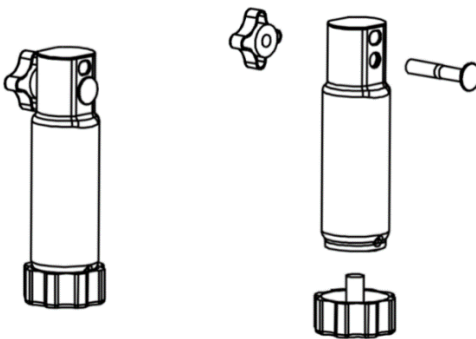
1. Oscillation Knob
2. On/Off/Speed Dial (0/I/II/III)
3. Tilt Adjustment Screw
4. Neck Fixing Bolt
5. Locating Screw
6. Neck Fixing Knob
7. Top of Pipe
8. Pipe
9. Base
10. Base Locking Screw
11. Carry Handle

PRODUCT ASSEMBLY

Remove all small parts from the box.

Base Assembly

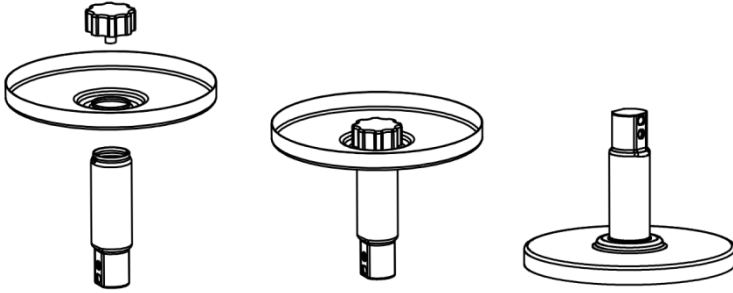
1. Remove the Neck Fixing Bolt and Knob from the top of the Pipe.
2. Loosen and remove the Base Locking Screw from the bottom of the Pipe.



3. Fit the Pipe into the recess in the top side of the Base; and while holding it, turn it over to access the bottom side.
4. Align the Base Locking Screw against the hole as shown. Tighten

the Base Locking Screw to finish attaching the Base to the fan body.

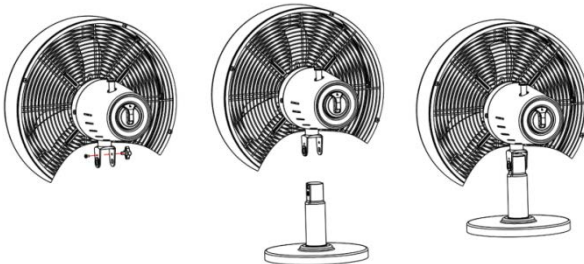
5. Now turn it right way up and place on a flat stable surface



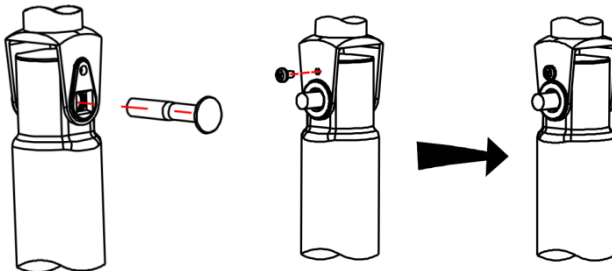
Fan Head Assembly

Neck Fixing Bolt and Knob--to fix the Motor unit to the Pipe
Locating Screw-- to limit the angle of tilt
Tilt Adjustment Screw--to adjust the tilt

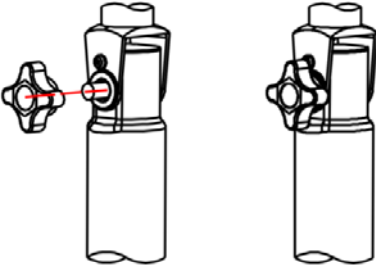
1. Remove the Tilt Adjustment Screw from the neck of the Motor Unit; place the neck over the Pipe with Locating Screw aligning with the slot on the side of the Pipe.



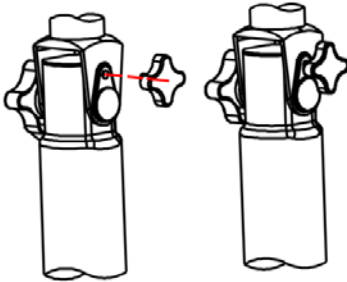
2. Run the Neck Fixing Bolt through the neck of the Motor Unit and the Pipe.
Tighten the Locating Screw.



3. Fix the Neck Fixing Knob to the Neck Fixing Bolt.



4. Screw in the Tilt Adjustment Screw to the neck of the Motor Unit. Now you can adjust the tilt of the Motor Unit and secure it in position by tightening the Tilt Adjustment Screw.



OPERATION

Warning: Make sure that the fan is fully assembled and that the grills are in place and locked before switching on.

- Place your fan on a level and dry surface, keeping in mind the safety precautions outlined.
- Plug the fan into a suitable mains socket (see Technical Specifications for details).




Speed Adjustment: Turn the On/Off/ Speed Dial to the desired setting. There are 4 settings - 0 (Off), I (Low speed), II (Medium speed) and III (High speed).

Oscillation function: Push the Oscillation Knob down to start oscillation. Pull it up to stop oscillation.

Tilt Adjustment: To adjust the air flow, the tilt angle can be adjusted. To do this, loosen the Tilt Adjustment Screw and adjust the fan head to the desired angle. Tighten the Tilt Adjustment Screw to fix the position.

Caution: The fan should be switched off when making this adjustment.

TECHNICAL DATA

Model No:	FT-30MJ3
Voltage/ Frequency:	220-240V~ 50Hz
Rated power:	35W
	Compliance with all requirements of applicable CE directives
	Electrical products should not be disposed of with household waste. Please recycle at collection points provided for this purpose. Contact local authorities or your dealer for recycling advice.
	The Triman logo indicates that the product or packaging must not be disposed of with household waste but must be sorted or taken to a collection point (containers in shops, rubbish dumps, etc.) to be recycled. For more information: www.quefairedemesdechets.fr

Information requirements for Fan			
Model identifier:	FT-30MJ3		
Description	Symbol	Value	Unit
Maximum fan flow rate	F	20.4	m ³ /min
Fan power input	P	32.7	W
Service Value	SV	0.6	(m ³ /min)/W
Standby power consumption	P _{SB}	N/A	W
Seasonal electricity consumption	Q	11.2	kWh/a
Fan sound power level	L _{WA}	56	dB(A)
Maximum air velocity	c	2.0	meters/sec

Measurement standard for service value	EN 50564: 2011 IEC 60879:2019 EN 60704-2-7:1998
Contacts details for obtaining more information	HOM'Y SAS GREEN PARK - Bat A, 61 rue de la cimaise, 59650 Villeneuve d'Ascq, FRANCE

CLEANING AND MAINTENANCE

Caution:

- Always switch off and unplug the fan before performing any cleaning.
 - Do not use harsh detergents, chemical cleaners or solvents as they may damage the surface finish of the components.
1. Use a vacuum cleaner with a brush attachment to clean the Grills.
 2. Use a soft duster or a cloth rag to dust off all the surfaces.

Caution: Ensure that water doesn't get into the Motor Unit.

STORAGE AND DISPOSAL

If you do not plan to use the fan for extended periods of time, it is recommended that it is cleaned and stored (preferably in its original packaging) in a cool, dry place.

Please check with your local council for alternative disposal methods before disposing of electrical products with household waste. If electrical appliances are disposed of in landfills or dumps, it is possible that hazardous substances may leak into the groundwater and get into the food chain, damaging your health and well-being.



Imported by: HOM'Y SAS
GREEN PARK - Bat A, 61 rue de la cimaise, 59650 Villeneuve
d'Ascq, FRANCE
Fabriqué en Chine
www.bestherm.eu