

# THOMSON

## MANUEL D'INSTRUCTIONS

### CALISTA

Modèles : ZOH207-0920



Traduction de la version originale du manuel d'instructions



Ce produit ne peut être utilisé que dans des locaux bien isolés ou de manière occasionnelle.

# CONSIGNES DE SÉCURITÉ

## MERCI DE BIEN VOULOIR LIRE LES CONSIGNES DE SÉCURITÉ ATTENTIVEMENT AVANT D'UTILISER L'APPAREIL.

- Cet appareil peut être utilisé par des enfants âgés d'au moins 8 ans et par des personnes ayant des capacités physiques, sensorielles ou mentales réduites ou dénuées d'expérience ou de connaissance, s'ils (si elles) sont correctement surveillé(e)s ou si des instructions relatives à l'utilisation de l'appareil en toute sécurité leur ont été données et si les risques encourus ont été appréhendés. Les enfants ne doivent pas jouer avec l'appareil. Le nettoyage et l'entretien par l'utilisateur ne doivent pas être effectués par des enfants sans surveillance.
- Il convient de maintenir à distance les enfants de moins de 3 ans, à moins qu'ils ne soient sous une surveillance continue.
- Les enfants âgés entre 3 ans et 8 ans doivent uniquement mettre l'appareil en marche ou à l'arrêt, à condition que ce dernier ait été placé ou installé dans une position normale prévue et que ces enfants disposent d'une surveillance ou aient reçu des instructions quant à l'utilisation de

l'appareil en toute sécurité et en comprennent bien les dangers potentiels.

- Les enfants âgés entre 3 ans et 8 ans ne doivent ni brancher, ni régler, ni nettoyer l'appareil et ni réaliser l'entretien de l'utilisateur.
- **ATTENTION** - Certaines parties de ce produit peuvent devenir très chaudes et provoquer des brûlures. Il faut prêter une attention particulière en présence d'enfants et de personnes vulnérables.
- Si le câble d'alimentation est endommagé, il doit être remplacé par le fabricant, son service après-vente ou des personnes de qualification similaire afin d'éviter un danger.
- L'appareil de chauffage ne doit pas être placé juste en dessous d'une prise de courant.



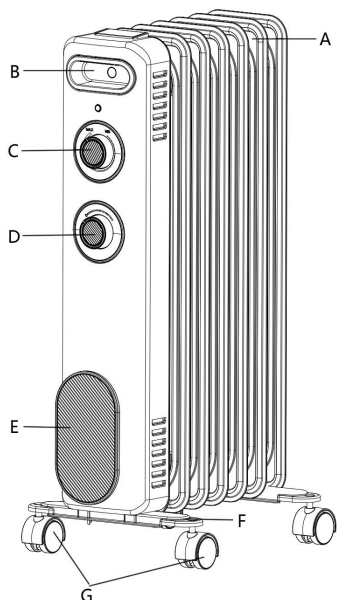
- **MISE EN GARDE** : Pour éviter une surchauffe, ne pas couvrir l'appareil de chauffage.
- N'utilisez pas ce chauffage à proximité immédiate d'un bain, d'une douche ou d'une piscine.
- Cet appareil n'est destiné qu'à un usage domestique.

- **AVERTISSEMENT** : Ne pas utiliser cet appareil dans les petites pièces occupées par des personnes qui ne sont pas en mesure de quitter la pièce par elles-mêmes, à moins qu'une surveillance constante ne soit assurée.
- Cet appareil est rempli d'une quantité précise d'huile spéciale. Les réparations nécessitant l'ouverture du réservoir d'huile ne doivent être effectuées que par le fabricant ou son agent de service, qui doit être contacté en cas de fuite d'huile. Les réglementations concernant l'élimination de l'huile lors de la mise au rebut de l'appareil doivent être respectées.
- N'utilisez pas cet appareil s'il est tombé.
- N'utilisez pas cet appareil s'il présente des signes visibles de détérioration.
- Utilisez ce chauffage sur une surface horizontale et stable, ou fixez-le au mur, selon le cas.
- **AVERTISSEMENT** : Pour réduire le risque d'incendie, maintenez les textiles, les rideaux ou tout autre matériau inflammable à une distance minimale de 1 mètre de la sortie d'air.
- N'essayez pas de réparer, de démonter ou de modifier l'appareil. L'appareil ne

contient aucune pièce pouvant être réparée par l'utilisateur.

- **ATTENTION** - si vous utilisez une rallonge, veuillez à ne pas dépasser la puissance/charge nominale maximale de la rallonge.
- Débranchez l'appareil lorsqu'il n'est pas utilisé ou lorsqu'il est déplacé ou nettoyé.
- L'appareil est chaud lorsqu'il est utilisé. Pour éviter les brûlures, ne laissez pas la peau nue toucher la surface chaude.

## Description de l'appareil



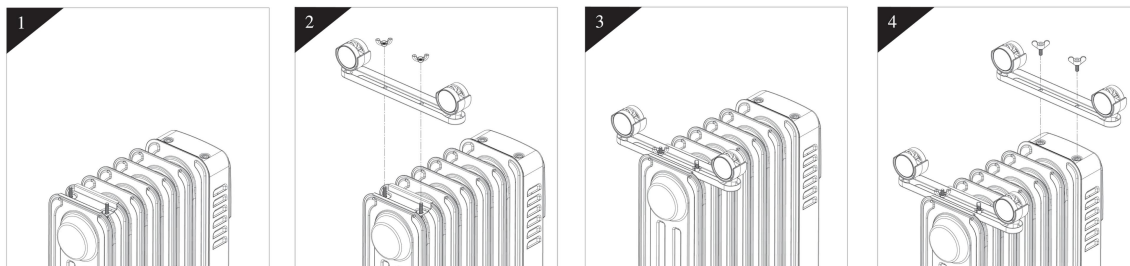
- A- Ailettes du radiateur
- B- Poignée
- C- Thermostat réglable
- D- Interrupteur d'alimentation
- E- Porte-câble
- F- Base de la roue
- G- Roues

## **Instructions d'assemblage**

1. Retournez le radiateur sur une surface stable et sans égratignures afin d'éviter d'endommager la peinture ou le revêtement de sol (voir Fig 1).
2. Insérez l'embase arrière dans le boulon en U, puis vissez fermement les deux écrous à oreilles sur le boulon (voir Fig.2 - 3).
3. Fixer l'ensemble de la base des roues avant au bas du panneau avant à l'aide de deux vis (voir Fig. 4).

**AVERTISSEMENT** : Le radiateur ne doit être utilisé qu'en position verticale normale, avec les roues fixées à la base (roues en bas, commandes en haut), toute autre position pouvant créer une situation dangereuse.

En cas de doute sur l'installation de ce produit, consultez un électricien qualifié.



## Mode d'emploi

1. Placez le produit en position verticale sur une surface plane, stable et résistante à la chaleur. Assurez-vous qu'il n'y ait rien d'inflammable ou de sensible à la chaleur dans un rayon de 1 mètre (40 pouces). L'utilisation de l'appareil dans une autre position peut être dangereuse.
2. Insérez la fiche dans une prise murale appropriée après avoir tourné le bouton du thermostat dans le sens inverse des aiguilles d'une montre jusqu'à la position minimale et placé l'interrupteur d'alimentation sur "0" pour l'éteindre. L'appareil est conçu pour fonctionner sur une alimentation électrique en courant alternatif ayant la même tension que celle indiquée sur sa plaque signalétique.
3. Tournez l'interrupteur d'alimentation de "0" à "●" (chauffage minimum), "●●" (chauffage moyen) or "●●●" (chauffage maximal).
4. Tourner le bouton du thermostat dans le sens des aiguilles d'une montre jusqu'à la position maximale. Lorsque la température ambiante atteint un niveau satisfaisant, tournez lentement le thermostat dans le sens inverse des aiguilles d'une montre jusqu'à ce que le témoin lumineux s'éteigne. Pour régler la température ambiante, tournez le thermostat dans le sens des aiguilles d'une montre pour augmenter la température, ou dans le sens inverse des aiguilles d'une montre pour la diminuer. Le chauffage tentera ainsi de maintenir la température de la pièce au niveau souhaité.
5. Pour éteindre l'appareil, placez l'interrupteur sur la position "0". Débranchez le produit de la prise électrique lorsqu'il est laissé sans surveillance ou qu'il n'est pas utilisé.

## Protection anti-basculement

Ce radiateur est protégé par un interrupteur de sécurité qui éteint automatiquement l'appareil lorsque celui-ci tombe ou est placé à un angle excessif par rapport à l'horizontale. Cela permet d'éviter les accidents et l'appareil reprend son fonctionnement lorsqu'il est remis à l'endroit.

## Protection contre la surchauffe

Cet appareil est doté d'une protection contre la surchauffe qui éteint automatiquement l'appareil en cas de surchauffe importante. Dans ce cas, débranchez l'appareil, attendez environ 30 minutes qu'il refroidisse et retirez toute chose susceptible de causer la surchauffe, par exemple un objet recouvrant l'appareil. Vérifiez que l'appareil, le cordon et la fiche ne sont pas endommagés.

Si ce n'est pas le cas, rebranchez l'appareil et mettez-le en marche comme décrit ci-dessus. Si l'appareil ne s'allume toujours pas, veuillez contacter le service clientèle pour obtenir de l'aide.

## Entretien et nettoyage

1. Le radiateur électrique doit être nettoyé régulièrement.
2. Débrancher l'alimentation électrique et laisser refroidir le radiateur, puis l'essuyer avec un chiffon doux et humide. Ne pas utiliser de détergent ou de produits abrasifs.
3. Ne pas gratter les surfaces avec des outils durs et tranchants.
4. Important - toute fiche coupée doit être éliminée de manière sûre afin d'éviter tout risque. Il existe un risque d'électrocution si une fiche coupée est insérée dans une prise de courant.

## Protection de l'environnement



Les déchets de produits électriques ne doivent pas être jetés avec les ordures ménagères. Il convient de les recycler là où des installations existent. Renseignez-vous auprès des autorités locales ou de votre détaillant pour obtenir des conseils en matière de recyclage.

Lors de la mise au rebut de l'appareil, il convient de respecter la réglementation relative à l'élimination des huiles.

# CARACTERISTIQUES TECHNIQUES

<b>Modèle</b>	<b>ZOH207-0920</b>
<b>Tension nominale</b>	220-240V~
<b>Fréquence nominale</b>	50 Hz
<b>Puissance nominale</b>	2000W
<b>Classe de protection</b>	I

## Exigences en matière d'information pour les chauffages locaux électriques

Référence(s) du modèle : <b>ZOH207-0920</b>					
Caractéristique	Symbole	Valeur	Unité	Caractéristique	Unité
<b>Puissance thermique</b>				<b>Type de contrôle de la puissance thermique/de la température de la pièce (sélectionner un seul type)</b>	
Puissance thermique nominale	P nom	2.000	kW	Contrôle de la puissance thermique à un palier, pas de contrôle de la température de la pièce	Non
Puissance thermique minimale (indicative)	P min	0.800	kW	Contrôle à deux ou plusieurs paliers manuels, pas de contrôle de la température de la pièce	Non
Puissance thermique maximale continue	P max, c	2.000	kW	Contrôle de la température de la pièce avec un thermostat mécanique	Oui
<b>Consommation électrique</b>				Contrôle électronique de la température de la pièce	
En mode "off" (arrêt)	P o	0.00	W	Contrôle électronique de la température de la pièce et programmeur journalier	Non
En mode veille	P sm	N/A	W	Contrôle électronique de la température de la pièce et programmeur hebdomadaire	Non
En mode repos	P idle	0.00	W	<b>Autres options de contrôle (sélectionnez une ou plusieurs options)</b>	
En veille du réseau	P nsm	N/A	W	Contrôle de la température de la pièce, avec détecteur de présence	Non
Mode veille avec affichage d'informations ou d'état			Non	Contrôle de la température de la pièce, avec détecteur de fenêtres ouvertes	Non
Efficacité énergétique saisonnière du chauffage en mode actif	$\eta_{S,on}$	85.0	%	Option contrôle à distance	Non
				Contrôle adaptative de l'activation	Non

		Limitation de la durée d'activation	Non
		Capteur à globe noir	Non
		Fonctionnalité d'auto-apprentissage	Non
		Précision de contrôle	Non
Coordonnées de contact	HOM'Y SAS GREEN PARK - Bat A, 61 rue de la cimaise, 59650 Villeneuve, d'Ascq, FRANCE		

Ceproduit a été fabriqué et commercialisé sous la responsabilité de Hom'y.  
THOMSON, ainsi que le logo THOMSON, sont des marques déposées utilisées sous licence par Hom'y. Pour plus d'informations, consultez [www.thomson-brand.com](http://www.thomson-brand.com) ou scannez le QR code suivant pour regarder nos vidéos d'instalation et de programmation sur YouTube.



Tous les autres produits, services, sociétés, marques, dénominations commerciales ou de produits, ainsi que les logos mentionnés dans ce document, demeurent la propriété exclusive de leurs détenteurs respectifs.



Importé par: HOM'Y SAS  
GREEN PARK - Bat A, 61 rue de la cimaise, 59650 Villeneuve, d'Ascq, FRANCE  
Fabriqué en Chine  
[www.mythomson.com](http://www.mythomson.com)

contact@hom-y.fr

# THOMSON

## Instruction Manual

### CALISTA

MODEL NO.: ZOH207-0920



Original version



**This product is only suitable for well insulated spaces or occasional use.**

# **SAFETY INSTRUCTIONS**

## **PLEASE READ SAFETY INSTRUCTIONS CAREFULLY BEFORE USING THE UNIT.**

- This appliance can be used by children aged from 8 years and above and persons with reduced physical, sensory or mental capabilities or lack of experience and knowledge if they have been given supervision or instruction concerning use of the appliance in a safe way and understand the hazards involved. Children shall not play with the appliance. Cleaning and user maintenance shall not be made by children without supervision.
- Children of less than 3 years should be kept away unless continuously supervised.
- Children aged from 3 years and less than 8 years shall only switch on/off the appliance if it has been placed or installed in its intended normal operating position and they have been given supervision or

instruction concerning use of the appliance in a safe way and understand the hazards involved.

- Children aged from 3 years and less than 8 years shall not plug in, regulate and clean the appliance or perform user maintenance.
- **CAUTION** — Some parts of this product can become very hot and cause burns. Particular attention has to be given where children and vulnerable people are present.
- If the power cord is damaged, it must be replaced by the manufacturer, its service agent or similarly qualified persons in order to avoid a hazard.
- The appliance should not be placed immediately below a socket.



- **WARNINGS:** In order to avoid overheating, do not cover the heater. Safety Warnings
- Do not use this heater in the immediate

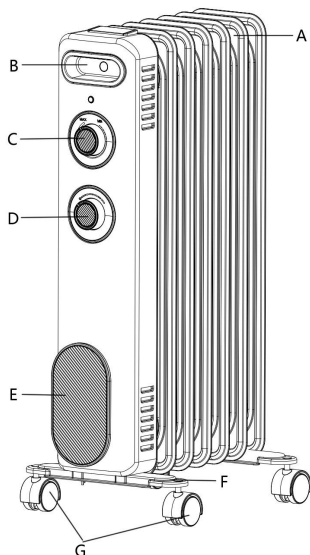
surroundings of a bath, a shower or a swimming pool.

- This appliance only for household use.
- **WARNING:** Do not use this heater in small rooms when they are occupied by persons not capable of leaving the room on their own, unless constant supervision is provided.
- This heater is filled with a precise quantity of special oil. Repairs requiring opening of the oil container are only to be made by the manufacturer or his service agent who should be contacted if there is an oil leakage. Regulations concerning the disposal of oil when scrapping the appliance have to be followed.
- Do not use this heater if it has been dropped.
- Do not use if there are visible signs of damage to the heater.
- Use this heater on a horizontal and stable surface, or fix it to the wall, as applicable.
- **WARNING:** To reduce the risk of fire, keep

textiles, curtains, or any other flammable material a minimum distance of 1 m from the air outlet.

- Do not attempt to repair, disassemble or modify the appliance. There are no user-serviceable parts inside.
- **CAUTION** – if using an extension lead please ensure you do not exceed the maximum rated running wattage/load of the extension lead.
- Disconnect from mains when not in use or when moving or cleaning.
- The heater is hot when in use. To avoid burns, do not let bare skin touch hot surface.

## Description of Device



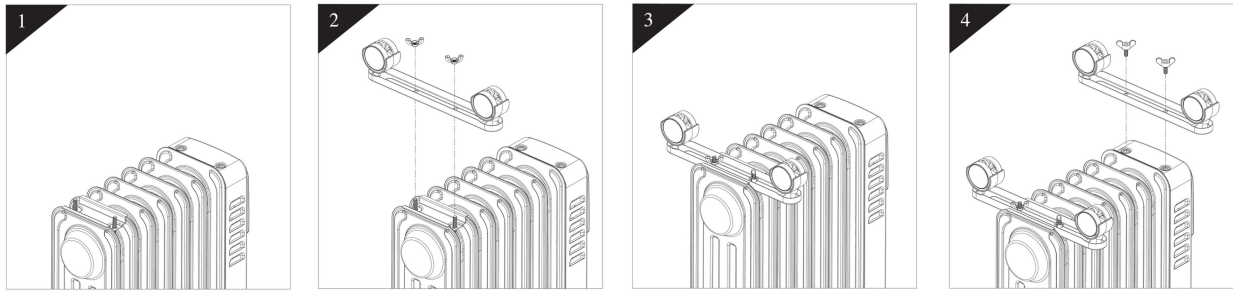
- |    |                       |
|----|-----------------------|
| A- | Radiator fin          |
| B- | Handle                |
| C- | Adjustable thermostat |
| D- | Power switch          |
| E- | Cable holder          |
| F- | Wheel base            |
| G- | Wheel                 |

## **Assembly Instruction**

1. Turn the radiator upside-down on a scratch-free and stable surface to prevent damage to the paint finish or your floor surface(see Fig 1).
2. Fit the rear wheel base assembly into the fixed U-bolt, then screw the two wing nuts onto the bolt tightly (see Fig.2 - 3).
3. Fix the front wheel base assembly at the bottom of front panel by two screws (see Fig. 4).

**WARNING:** Only operate the radiator in normal upright position with wheels assemblies attached to the bottom (wheels on the bottom, controls on the top), any other position could create a hazardous situation

If you are in any doubt about installing this product, consult a qualified electrician.



## Operating Instructions

1. Place the product in an upright position on a flat, steady, stable, heat-resistant surface. Make sure there is nothing flammable or heat sensitive within 1 meter (40 inches). Operating the product in any other position could cause a hazard.
2. Insert the plug into a suitable wall outlet after turning the thermostat knob counter-clockwise to the minimum position and setting the power switch to “0” for off. The heater is suitable for operation on an A.C. electricity supply having the same voltage as that show on its rating label.
3. Turn the power switch from “0” to either “●” (Minimum heating), “●●” (Medium heating) or “●●●” (Maximum heating).
4. Turn the thermostat knob clockwise to maximum position. When the room temperature rises to a comfortable level, slowly turn thermostat counter-clockwise until the indicator light just goes out. To adjust the room temperature turn the thermostat clockwise to raise the temperature, or counter-clockwise to lower it. Thus the heater will attempt to keep the room temperature at the desired level.
5. To turn off the heater, set the power switch to “0” position. Unplug the product from the electrical outlet when it is left unattended or is not in use.

## Tip-over protection

This heater is protected with a safety switch that turns off the appliance automatically when the heater falls over, or is at an excessive angle from the horizontal. This helps prevent accidents, and the heater will resume operation when it is put back upright.

## Overheat protection

This heater is protected with overheat protection that switches off the appliance automatically in case of severe overheating. In this case, unplug the appliance, wait about 30 minutes for it to cool and remove any possible cause of overheating, eg. something covering the heater. Check for damage to the appliance, the cord and the plug. If there is no damage, plug the unit back in and switch it on as described above. If the heater still does not turn on, please contact Customer Service for assistance.

## Care and Cleaning

1. The electric heater should be cleaned regularly.
2. Disconnect electricity supply and allow radiator to cool, wipe with a soft damp cloth. Do not use detergent or abrasives.
3. Do not scrape the surfaces with sharp hard tools.
4. Important - any cut off plug should be disposed of safely to prevent a hazard. There is a danger of electric shock if a cut off plug is inserted into a socket outlet.

## Environmental Protection



Waste electrical products should not be disposed of with household waste. Please recycle where facilities exist. Check with your Local Authority or retailer for recycling advice.

When scrapping the heater, follow the regulations concerning the disposal of oil.

## TECHNICAL SPECIFICATIONS

<b>Model</b>	<b>ZOH207-0920</b>
<b>Voltage</b>	220-240V~
<b>Frequency</b>	50 Hz
<b>Rated power</b>	2000W
<b>Protection class</b>	I

## Information requirement for the electric local space heaters

Model identifier(s): <b>ZOH207-0920</b>					
Item	Symbol	Value	Unit	Item	Unit
<b>Heat output</b>				<b>Type of heat output/room temperature control (select one)</b>	
Nominal heat output	P <sub>nom</sub>	2.000	kW	single stage heat output and no room temperature control	No
Minimum heat output (indicative)	P <sub>min</sub>	0.800	kW	two or more manual stages, no room temperature control	No
Maximum continuous heat output	P <sub>max,c</sub>	2.000	kW	with mechanic thermostat room temperature control	Yes
<b>Power consumption</b>				with electronic room temperature control	No
In off mode	P <sub>o</sub>	0.00	W	electronic room temperature control plus day timer	No
In standby mode	P <sub>sm</sub>	N/A	W	electronic room temperature control plus week timer	No
In idle mode	P <sub>idle</sub>	0.00	W	<b>Other control options (multiple selections possible)</b>	
In network standby	P <sub>nsm</sub>	N/A	W	room temperature control, with presence detection	No
Standby mode with display information or status			No	room temperature control, with open window detection	No
Seasonal space heating energy efficiency in active mode	η <sub>S,on</sub>	85.0	%	distance control option	No
				adaptive start control	No
				working time limitation	No
				black bulb sensor	No
				self-learning functionality	No
				control accuracy	No
Contact details	HOM'Y SAS GREEN PARK - Bat A, 61 rue de la cimaise, 59650 Villeneuve, d'Ascq, FRANCE				

This product has been manufactured and distributed under the responsibility of Hom'y. THOMSON and the THOMSON logo are trademarks licensed to Hom'y. For further details, visit [www.thomson-brand.com](http://www.thomson-brand.com) or scan the QR code to check our video on Youtube.



All other products, services, companies, trademarks, trade or product names, and logos referenced herein remain the exclusive property of their respective owners.



Imported by: HOM'Y SAS  
GREEN PARK - Bat A, 61 rue de la cimaise, 59650 Villeneuve, d'Ascq, FRANCE  
Fabriqué en Chine  
[www.mythomson.com](http://www.mythomson.com)

[contact@hom-y.fr](mailto:contact@hom-y.fr)