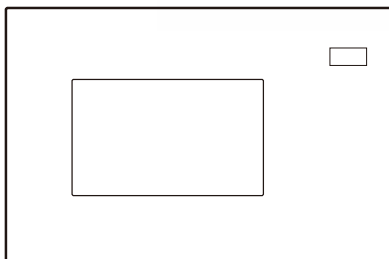


MODE D'EMPLOI

**D'UN FOUR À
MICRO-ONDES INTÉGRÉ**

BIM325GI63DBG/742528



Mode d'emploi / Four à micro-ondes (FR)3

CHÈR(E) CLIENT(E)

Nous vous remercions pour votre achat. Nous sommes convaincus que vous aurez bientôt de nombreuses raisons de faire réellement confiance à nos produits. Pour faciliter l'utilisation de l'appareil, nous joignons ce manuel d'instructions détaillé.

Ces instructions devraient vous aider à vous familiariser avec votre nouvel appareil. Veuillez les lire attentivement avant d'utiliser l'appareil pour la première fois.

Dans tous les cas, veuillez-vous assurer que l'appareil vous a été fourni en bon état. Si vous constatez des dommages dus au transport, contactez votre représentant commercial ou l'entrepôt régional d'où le produit a été livré. Vous trouverez le numéro de téléphone sur le bon de réception ou de livraison.



Nous vous souhaitons de profiter pleinement de votre nouvel appareil électroménager.

L'appareil à usage domestique pour chauffer les aliments et les boissons en utilisant l'énergie électromagnétique, pour un usage intérieur seulement.

MODE D'EMPLOI

Lisez attentivement les instructions et conservez-les pour référence future.

Ces instructions sont destinées à l'utilisateur. Elles décrivent l'appareil de cuisson et son mode d'utilisation. Elles s'appliquent également à d'autres types d'appareils. Vous pourriez donc y trouver des descriptions de fonctions qui peuvent ne pas s'appliquer à votre appareil.

PRÉCAUTIONS VISANT À ÉVITER UNE ÉVENTUELLE EXPOSITION À UNE ÉNERGIE EXCESSIVE DU FOUR

1. N'essayez pas de faire fonctionner ce four avec la porte ouverte car cela peut entraîner une exposition nocive à l'énergie des micro-ondes. Il est important de ne pas démonter ou modifier les verrouillages de sécurité.
2. Ne placez aucun objet entre la face avant du four et la porte et ne laissez pas la saleté ou les résidus de nettoyage s'accumuler sur les surfaces d'étanchéité.
3. **ATTENTION** : si la porte ou les joints de la porte sont endommagés, n'utilisez pas le four tant qu'il n'a pas été réparé par un technicien compétent.

ANNEXE

Si l'appareil n'est pas maintenu dans un bon état de propreté, cela pourrait conduire à une détérioration des surfaces, ce qui pourrait affecter la durée de vie de l'appareil et entraîner une situation dangereuse.

AVERTISSEMENT

Pour réduire les risques d'incendie, d'électrocution, de blessures corporelles ou d'exposition à une énergie excessive du four à micro-ondes lors de l'utilisation de votre appareil, suivez les précautions de base, notamment les suivantes :

- **Avertissement** : les liquides et autres aliments ne peuvent pas être chauffés dans des récipients scellés car ils pourraient exploser.
- **Avertissement** : il est dangereux pour toute personne autre qu'une personne compétente d'effectuer une opération de service ou de réparation qui implique le retrait d'un couvercle dont la principale fonction est la protection contre l'exposition à l'énergie des micro-ondes.
- Les enfants à partir de 8 ans et les personnes disposant de capacités physiques, sensorielles ou mentales réduites, ou manquant d'expérience et de connaissances, peuvent utiliser cet appareil sous surveillance, à condition d'avoir reçu des instructions sur la manière de s'en servir en toute sécurité et d'avoir compris les risques auxquels ils s'exposent.
Les enfants ne doivent pas jouer avec l'appareil. Cet appareil ne doit pas être nettoyé ou entretenu par des enfants à moins qu'ils n'aient plus de 8 ans et qu'ils soient sous la surveillance d'un adulte.
- Gardez l'appareil ainsi que son cordon d'alimentation hors de la portée des enfants de moins de 8 ans.
- Servez-vous uniquement d'ustensiles adaptés aux fours à micro-ondes.
- Le four doit être nettoyé régulièrement et tout dépôt alimentaire doit être enlevé.
- Lisez et suivez les instructions spécifiques : "PRÉCAUTIONS VISANT À ÉVITER UNE POSSIBLE EXPOSITION À UNE ÉNERGIE EXCESSIVE D'UN FOUR À MICRO-ONDES".
- Lorsque vous faites réchauffer des aliments dans des récipients en plastique ou en papier, veillez à ce que ces derniers ne s'enflamment pas.

- Si de la fumée se dégage, éteignez ou débranchez l'appareil et gardez la porte fermée afin d'étouffer les flammes.
- Évitez de cuire les aliments trop longtemps.
- N'utilisez pas la cavité du four comme espace de rangement. Ne rangez pas les aliments tels que du pain, des biscuits, etc. à l'intérieur du four.
- Retirez les liens torsadés et les poignées métalliques des récipients en papier ou en plastique avant de les mettre dans le four.
- Installez ou placez ce four conformément aux instructions d'installation fournies.
- Ne faites pas cuire d'œufs durs ou à la coque aux micro-ondes, car ils peuvent éclater, même lorsque le temps de cuisson s'est écoulé.
- Cet appareil est destiné à un usage domestique et similaire tel que :
 - les cuisines réservées au personnel des magasins, bureaux, et autres lieux de travail ;
 - par les clients dans les hôtels, les motels et les autres lieux à caractère résidentiel ;
 - les exploitations agricoles ;
 - les hébergements de type chambre d'hôtes.
- Si le cordon d'alimentation est endommagé, il doit être remplacé par le fabricant, son agent de service ou toute personne qualifiée afin d'éviter tout danger.
- Ne rangez pas et n'utilisez pas cet appareil à l'extérieur.
- N'utilisez pas ce four à proximité d'un point d'eau, dans un sous-sol humide ou près d'une piscine.
- La température des surfaces accessibles peut être élevée lorsque l'appareil fonctionne. Les surfaces peuvent devenir chaudes pendant l'utilisation. Gardez le cordon loin de la surface chauffée et ne couvrez aucun des éléments du micro-onde.
- Ne laissez pas le cordon pendre au-dessus du bord de la table ou du comptoir.
- Si le four n'est pas nettoyé régulièrement, la surface peut se détériorer et par conséquent limiter la durée de service de l'appareil et entraîner des situations dangereuses.

- Le contenu des biberons ou des pots de nourriture pour bébé doit être mélangé ou secoué et la température contrôlée avant consommation, pour éviter les brûlures.
- Le chauffage par micro-ondes des boissons peut entraîner une ébullition éruptive retardée ; par conséquent, des précautions doivent être prises lors de la manipulation du récipient.
- Cet appareil n'est pas prévu pour les personnes (y compris les enfants) disposant de capacités physiques, sensorielles ou mentales réduites, ou manquant d'expérience et de connaissances. Elles ne pourront l'utiliser que sous la surveillance d'un adulte responsable de leur sécurité et après avoir été mises au courant de son fonctionnement.
- Surveillez les enfants pour veiller à ce qu'ils ne jouent pas avec l'appareil.
- L'appareil n'est pas destiné à être utilisé au moyen d'une minuterie externe ou d'un système de commande à distance distinct.
- Des parties accessibles peuvent devenir chaudes pendant l'utilisation. Les jeunes enfants doivent être tenus à distance de cet appareil.
- Un nettoyeur à vapeur ne doit pas être utilisé.
- Pendant l'utilisation, l'appareil devient chaud. Agissez avec prudence pour éviter de toucher les éléments chauffants à l'intérieur du four.
- Utilisez uniquement la sonde de température recommandée pour ce four (pour les appareils permettant d'utiliser une sonde de détection de la température).
- **AVERTISSEMENT:** l'appareil et ses parties accessibles deviennent chauds pendant l'utilisation. Agissez avec prudence pour éviter de toucher les éléments chauffants. Les enfants de moins de 8 ans doivent être tenus à l'écart, sauf s'ils sont surveillés en permanence.
- Le four à micro-ondes doit être utilisé avec la porte décorative ouverte (pour les fours équipés d'une telle porte.)
- La surface d'un tiroir de stockage peut devenir chaude.
- Le four à micro-ondes est conçu pour chauffer de la nourriture et des boissons. Sécher de la nourriture ou des vêtements et chauffer des coussins chauffants, des chaussons, des éponges, des chiffons humides ou équivalents peut occasionner un risque de blessure, d'inflammation ou d'incendie.

- La surface d'un tiroir de stockage peut devenir chaude.
- Le four à micro-ondes est conçu pour chauffer de la nourriture et des boissons. Sécher de la nourriture ou des vêtements et chauffer des coussins chauffants, des chaussons, des éponges, des chiffons humides ou équivalents peut occasionner un risque de blessure, d'inflammation ou d'incendie.
- Les récipients métalliques pour aliments et boissons ne sont pas autorisés pour une cuisson au micro-ondes.
- L'appareil ne doit pas être nettoyé avec un nettoyeur vapeur.
- Veillez à ne pas déplacer le plateau tournant lors du retrait des récipients de l'appareil.
- N'installez pas l'appareil derrière une porte décorative afin d'éviter la surchauffe.
- **AVERTISSEMENT** : lorsque l'appareil fonctionne en mode combiné, les enfants ne doivent utiliser le four que sous la surveillance d'un adulte, en raison des températures générées.

**À LIRE ATTENTIVEMENT ET À CONSERVER POUR RÉFÉRENCE
ULTÉRIEURE**

POUR REDUIRE LE RISQUE DE BLESSURES POUR LES PERSONNES FAISANT LA MISE À LA TERRE

DANGER

Risque de choc électrique

Toucher certains des composants internes peut causer des blessures graves ou la mort. Ne pas démonter l'appareil.

AVERTISSEMENT

Risque de choc électrique

Une mauvaise utilisation de la mise à la terre peut entraîner un risque d'électrocution. Ne pas brancher dans une prise tant que l'appareil n'est pas correctement installé et mis à la terre.

Cet appareil doit être mis à la terre convenablement. En cas de court-circuit électrique, la mise à la terre réduit le risque de choc électrique en procurant un fil de fuite pour le courant électrique.

Ce four à micro-ondes est muni d'un cordon électrique comportant un fil de terre et une prise de mise à la terre. Le cordon doit être branché dans une prise correctement installée et mise à la terre.

Consultez un électricien ou un technicien qualifié si les instructions de mise à la terre ne sont pas entièrement comprises ou en cas de doute quant à la bonne mise à la terre de l'appareil.

S'il est nécessaire d'utiliser une rallonge, utiliser uniquement un câble prolongateur à trois fils.

1. Un cordon d'alimentation court est fourni pour réduire les risques d'enchevêtrement ou de trébuchement sur un cordon plus long.
2. En cas d'utilisation d'un cordon ou d'une rallonge plus longue:
 - 1). La puissance électrique indiquée sur le cordon ou la rallonge doit être au moins aussi élevée que la puissance nominale de l'appareil.
 - 2). La rallonge doit être un cordon de mise à la terre à trois fils.
 - 3). La rallonge doit être mise de telle sorte qu'elle ne s'enroulera pas sur le plan de travail ou la table où les enfants pourraient la tirer ou trébucher involontairement dessus.

NETTOYAGE

Débranchez l'appareil de l'alimentation électrique avant de le nettoyer.

- Nettoyez la cavité du four après utilisation avec un chiffon légèrement humide.
- Nettoyez les accessoires de la manière habituelle à l'eau savonneuse.
- Le cadre et le joint de la porte et les pièces avoisinantes doivent être nettoyés soigneusement avec un chiffon humide lorsqu'ils sont sales.
- N'utilisez pas de nettoyeurs abrasifs agressifs ou de grattoirs métalliques tranchants pour nettoyer la vitre de la porte du four car ils peuvent rayer la surface, ce qui peut entraîner l'éclatement du verre.
- Conseil de nettoyage --- Pour nettoyer plus facilement les parois de la cavité que les aliments cuits peuvent toucher : mettez un demi-citron dans un bol, ajoutez 300 ml (1/2 pinte) d'eau et chauffez le micro-ondes à pleine puissance pendant 10 minutes. Nettoyez avec un chiffon doux et sec.

ATTENTION

Risque de blessure corporelle

Il est dangereux pour toute personne non compétente d'effectuer des manipulations ou des réparations impliquant le démontage d'un couvercle de protection contre l'énergie du micro-ondes.

Voir les instructions sur « Matériaux que vous pouvez utiliser ou à éviter dans le four à micro-ondes. » Certains ustensiles non métalliques ne sont pas compatibles avec un four à micro-ondes. Si vous avez des doutes, vous pouvez encore tester l'ustensile en suivant la procédure ci-dessous.

Test d'ustensile :

- Remplissez un récipient spécial micro-ondes avec 1 tasse d'eau froide (250 ml) avec l'ustensile en question.
- Cuissez à la puissance maximale pendant 1 minute.
- Touchez avec précaution l'ustensile. Si l'ustensile vide est chaud, ne l'utilisez pas pour la cuisson aux micro-ondes.
- Ne dépassez pas la minute de cuisson.

MATERIAUX QUE VOUS POUVEZ UTILISER DANS UN FOUR A MICRO-ONDES

Ustensiles	Remarques
Plat à rôtir	Suivre les instructions du fabricant. Le fond du plat à rôtir doit être au moins à 3/16 pouce (5 mm) au-dessus de la plaque tournante. Une utilisation incorrecte peut endommager la plaque tournante.
Vaisselle	Pour micro-ondes uniquement. Suivre les instructions du fabricant. Ne pas utiliser des plats fêlés ou ébréchés.
Bocaux en verre	Toujours retirer le couvercle. Utiliser uniquement pour réchauffer des aliments. La plupart des bocaux en verre ne résistent pas à la chaleur et peuvent se casser.
Verrerie	Verrerie résistante à la chaleur seulement. Assurez-vous qu'il n'y a pas de garniture métallique. Ne pas utiliser des plats fêlés ou ébréchés.
Sacs de cuisson pour four	Suivre les instructions du fabricant. Ne pas fermer avec une attache en métal. Faire des incisions pour laisser échapper la vapeur.
Assiettes et tasses en papier	À utiliser uniquement pour la cuisson ou le réchauffage de courte durée. Ne laissez pas le four sans surveillance pendant la cuisson.
Essuie-tout	Sert à couvrir les aliments pour le réchauffage et absorber la graisse. À utiliser sous surveillance pour une cuisson de courte durée uniquement.
Papier sulfurisé	Utiliser comme un couvercle pour éviter les éclaboussures ou contenir la vapeur.
Plastique	Pour micro-ondes uniquement. Suivre les instructions du fabricant. Devrait être marqué "Résistant aux micro-ondes". Certaines boîtes en plastique se ramollissent quand les aliments qu'elles contiennent se réchauffent. Les « sacs d'ébullition » et les sacs en plastique bien fermés doivent être incisés, percés ou ventilés selon les directives du paquet.
Film plastique	Pour micro-ondes uniquement. Sert à couvrir les aliments pendant la cuisson pour conserver l'humidité. Ne laissez pas le film en plastique toucher la nourriture.
Thermomètres	Pour micro-ondes uniquement (thermomètres pour viande et confiserie).
Papier ciré	À utiliser comme couvercle pour éviter les éclaboussures et retenir l'humidité.

MATERIAUX A EVITER DANS UN FOUR A MICRO-ONDES

Ustensiles	Remarques
Bac en aluminium	Peut provoquer un arc électrique. Transférez les aliments dans un plat à micro-ondes.
Carton alimentaire avec poignée en métal	Peut provoquer un arc électrique. Transférez les aliments dans un plat à micro-ondes.
Ustensiles en métal ou garnis de métal	Le métal protège les aliments de l'énergie des micro-ondes. Le métal garni peut provoquer un arc électrique.
Attaches en métal	Peut provoquer un arc électrique et provoquer un incendie dans le four.
Sacs en papier	Peut provoquer un incendie dans le four.
Mousse en plastique	La mousse en plastique peut fondre ou contaminer le liquide à l'intérieur lorsqu'elle est exposée à haute température.
Bois	Le bois se dessèche lorsqu'il est utilisé dans le four à micro-ondes et peut se fendre ou casser.

NOMS DES PIÈCES ET ACCESSOIRES DU FOUR

Retirez le four et tous les éléments du carton et de la cavité du four.

Votre four est livré avec les accessoires suivants :



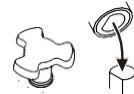
Plateau en verre



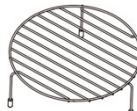
Ensemble de bague tournante



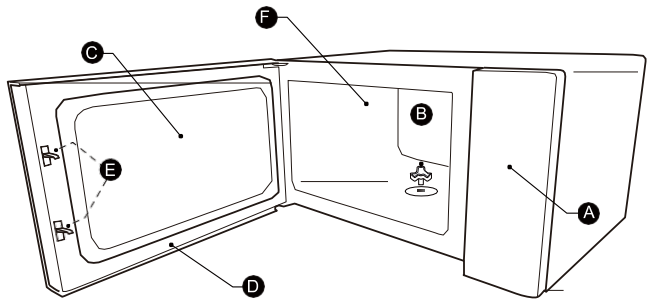
Manuel d'instructions



Arbre de plateau tournant



Porte-fil supérieur (Pour griller, par ex., des steaks, des saucisses, et pour griller du pain. Comme support pour les plats peu profonds.)



A) Panneau de commande

D) Assemblage de la porte

B) Arbre du plateau tournant

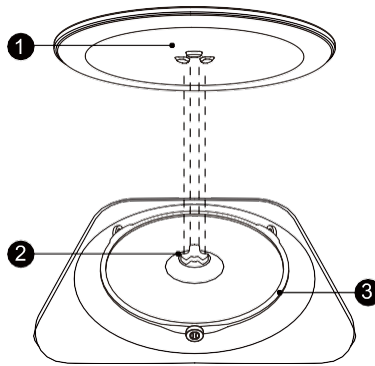
E) Système de verrouillage de sécurité

C) Fenêtre d'observation

F) Cavité du four

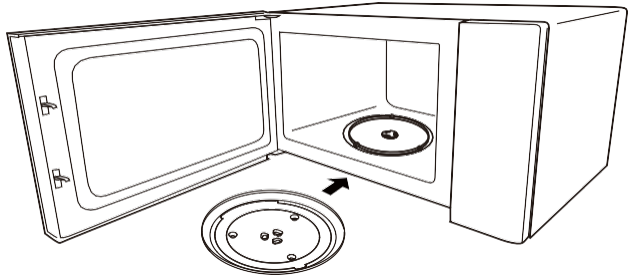
INSTALLATION DU PLATEAU TOURNANT

Nettoyage du compartiment de cuisson et mise en place du plateau tournant. Pour les nouvelles installations, assurez-vous que tout l'emballage et le ruban adhésif d'expédition ont été retirés de l'arbre du plateau tournant. Avant d'utiliser l'appareil pour cuire des aliments pour la première fois, vous devez mettre en place correctement le plateau tournant. Vous devez nettoyer le compartiment de cuisson et les accessoires.



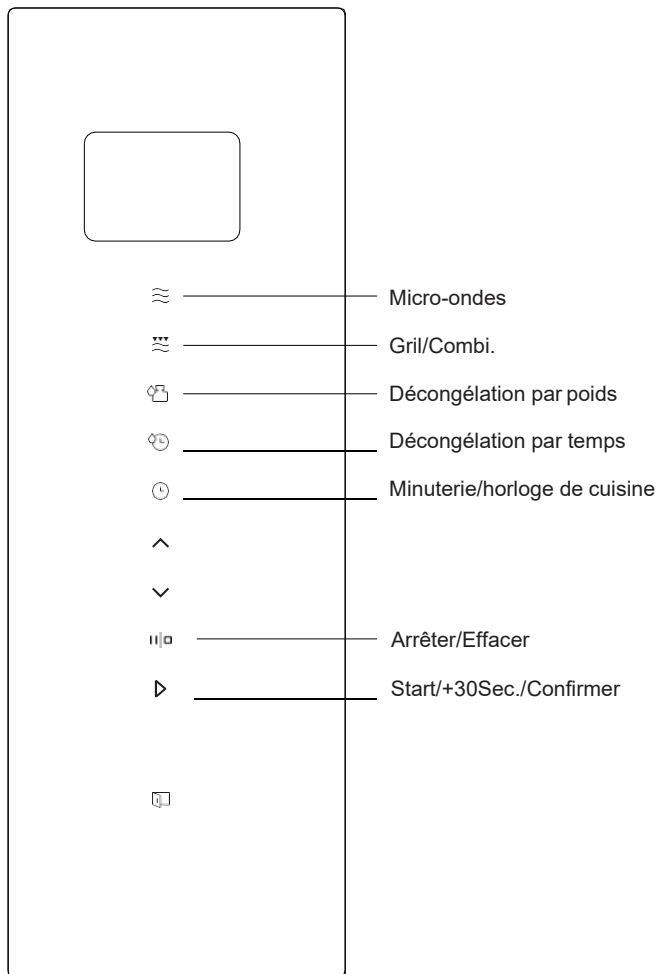
Comment mettre en place le plateau tournant :

1. Placez l'ensemble de la bague du plateau tournant (3) dans l'évidement du compartiment de cuisson.
2. Mettez le plateau en verre (1) sur l'ensemble de la bague du plateau tournant (3). Installez les lignes courbes surélevées au centre du fond du plateau en verre entre les trois rayons de l'arbre. Assurez-vous que le plateau en verre (1) s'engage dans l'arbre du plateau tournant (2) au centre du plancher du compartiment de cuisson. Les roulettes sur l'arbre devraient se loger à l'intérieur du pourtour cranté du dessous du plateau tournant.



Remarque :

1. N'utilisez jamais l'appareil sans le plateau tournant. Assurez-vous qu'il est correctement engagé. Le plateau tournant peut tourner dans le sens horaire ou antihoraire.
2. Ne placez jamais le plateau en verre à l'envers. Le plateau en verre ne doit jamais être contraint.
3. Le plateau en verre et l'ensemble de la bague du plateau tournant doivent toujours être utilisés pendant la cuisson.
4. Tous les aliments et leurs contenants doivent toujours être placés sur le plateau en verre pour la cuisson.
5. Ne jamais restreindre le mouvement du plateau tournant.
6. Si le plateau en verre ou l'ensemble de la bague du plateau tournant se fissure ou se brise, contactez le centre de service agréé le plus proche.



INSTRUCTIONS D'UTILISATION

Ce four à micro-ondes utilise une commande électronique moderne pour ajuster les paramètres de cuisson afin de mieux répondre à vos besoins de cuisson.

1. Réglage de l'horloge

- 1). Appuyez sur « Minuterie/Horloge de cuisine » deux fois ; « 0:00 » s'affichera et les chiffres de l'heure clignoteront.
- 2). Appuyez sur « \surd » ou « \wedge » pour ajuster les chiffres des heures ; le temps d'entrée doit être compris entre 0 et 23.
- 3). Appuyez sur « Minuterie/Horloge de cuisine » pour confirmer ; les chiffres des minutes clignoteront.
- 4). Appuyez sur « \surd » ou « \wedge » pour régler les chiffres des minutes ; le temps d'entrée doit être compris entre 0 et 59.
- 5). Appuyez sur « Minuterie/Horloge de cuisine » pour terminer le réglage de l'horloge.

Remarque :

Si l'horloge n'est pas réglée, elle ne fonctionnera pas lorsqu'elle sera sous tension.

2. Cuisson aux micro-ondes

- 1). Appuyez une fois sur la touche « Micro-ondes » ; « 900W » s'affichera.
- 2). Appuyez sur « Micro-ondes à plusieurs reprises » ou appuyez sur « \surd » ou « \wedge » pour sélectionner la puissance du micro-ondes. « 900W », « 720W », « 450W », « 270W », « 90W » s'affichera dans l'ordre.
- 3). Appuyez sur « Start/+30Sec./Confirmer » pour confirmer le réglage.
- 4). Appuyez sur « \surd » ou « \wedge » pour régler le temps de cuisson.
(Le temps de cuisson maximal est de 95 minutes.)
- 5). Appuyez sur « Start/+30Sec./Confirmer » pour commencer la cuisson

Remarque : les incréments pour le temps de réglage du commutateur à code sont comme suit :

0---1 min	: 5 secondes
1---5 min	: 10 secondes
5---10 min	: 30 secondes
10---30 min	: 1 minute
30---95 min	: 5 minutes

Puissance "micro-ondes" diagramme

Puissance du micro-ondes	Élevée	Moyenne-haute	Moyenne	Moyenne-basse	Basse
Affichage	900W	720W	450W	270W	90W

3. Minuteur de cuisine

- 1). Appuyez une fois sur « Minuterie/horloge de cuisine » ; l'écran affichera 00:00.
- 2). Appuyez sur « \surd » ou « \wedge » pour entrer l'heure correcte. (Le temps de cuisson maximal est de 95 minutes.)
- 3). Appuyez sur « Start/+30Sec./Confirmer » pour confirmer le réglage.

- 4). Lorsque le temps de cuisson a expiré, le buzzer sonnera 5 fois.

Remarque :

La minuterie de cuisine n'est pas au format 24 heures. La minuterie de cuisine est une minuterie.

4. Cuisson à sections multiples

Deux étapes peuvent être réglées au maximum. Si l'une des étapes est la décongélation, elle doit être placée dans la première étape automatiquement. Le buzzer sonnera une fois après chaque étape et l'étape suivante commencera.

Remarque : la minuterie de cuisine, le menu automatique et la cuisson rapide ne peuvent pas être définis comme l'une des étapes multiples.

Exemple : si vous souhaitez décongeler les aliments pendant 5 minutes, puis les cuire au micro-ondes à 80 % pendant 7 minutes, procédez comme suit :

- 1). Appuyez une fois sur « Décongélation par temps » ; l'écran affichera "dEF2".
- 2). Appuyez sur « Start/+30Sec./Confirmer » pour confirmer.
- 3). Appuyez sur « √ » ou « ^ » pour régler le temps de dégivrage de 5 minutes.
- 4). Appuyez une fois sur « Micro-ondes » ; l'écran affiche « 900W ».
- 5). Appuyez sur « Micro-ondes » à plusieurs reprises pour choisir la puissance du micro-ondes jusqu'à ce que « 720W » s'affiche ;
- 6). Appuyez sur « Start/+30Sec./Confirmer » pour confirmer.
- 7). Appuyez sur « √ » ou « ^ » pour régler le temps de cuisson de 7 minutes.
- 8). Appuyez sur « Start/+30Sec./Confirmer » pour commencer la cuisson.

5. Décongélation par heure

- 1). Appuyez une fois sur « Décongélation par temps » ; l'écran affichera "dEF2".
- 2). Appuyez sur « Start/+30Sec./Confirmer » pour confirmer.
- 3). Appuyez sur « √ » ou « ^ » pour sélectionner le temps de cuisson. Le temps de réglage maximal est de 95 minutes.
- 4). Appuyez sur « Start/+30Sec./Confirmer » pour commencer la décongélation.

Remarque :

Si la moitié du temps de décongélation est écoulée, le four sonne deux fois, ce qui est normal. Afin d'optimiser la décongélation, vous devez retourner la nourriture, fermer la porte, puis appuyer sur « Start/+30Sec./Confirmer » pour continuer la cuisson. Si aucune opération n'est effectuée, le four continuera à fonctionner.

6. Décongélation par poids

- 1). Appuyez une fois sur « Weight Defrost », l'écran affichera « dEF1 ».
- 2). Appuyez sur « Start/+30Sec./Confirmer » pour confirmer.
- 3). Appuyez sur « Décongélation par poids » à plusieurs reprises ou appuyez sur « √ » ou « ^ » pour sélectionner le menu, "d01", "d02", "d03", "d04" s'affichera dans l'ordre.
- 4). Appuyez sur « Start/+30Sec./Confirmer » pour confirmer.

- 5). Appuyez sur « \checkmark » ou « \wedge » pour sélectionner le poids de l'aliment
- 6). Appuyez sur « Start/+30Sec./Confirmer » pour commencer la décongélation.

Menu	d01 Pain Surgelé	d02 Viande surgelée	d03 Légumes surgelés	d04 Pizza surgelée
Poids	100g-1000g	100g-2000g	100g-1000g	100g-600g

7. Gril ou Combi Cuisson

Appuyez sur « Gril/Combi. » une fois ; l'écran affichera « G », et appuyez sur « Gril/Combi. » à plusieurs reprises ou appuyez sur « \checkmark » ou « \wedge » pour choisir la puissance que vous voulez, et « G », « C-1 » ou « C-2 » s'affichera. Appuyez sur « Start/+30Sec./Confirmer » pour confirmer la puissance. Appuyez sur « \checkmark » ou « \wedge » pour régler le temps de cuisson. (Le temps de cuisson maximal est de 95 minutes.)

Appuyez sur « Start/+30Sec./Confirmer » pour commencer la cuisson.

Exemple : si vous souhaitez utiliser le micro-ondes à 55 % de puissance et le gril à 45 % de puissance (C-1) pour cuire pendant 10 minutes, vous pouvez faire fonctionner le four comme suit.

- 1). Appuyez sur « Gril/Combi. » une fois ; l'écran affichera « G »,
- 2). Continuez à appuyer sur « Gril/Combi. » jusqu'à ce que l'écran affiche « C-1 ».
- 3). Appuyez sur « Start/+30Sec./Confirmer » pour confirmer.
- 4). Appuyez sur « \checkmark » ou « \wedge » pour régler le temps de cuisson jusqu'à ce que le four affiche « 10:00 ».
- 5). Appuyez sur « Start/+30Sec./Confirmer » pour commencer la cuisson.

Puissance combinée instructions

Programme	Afficheur	Puissance micro-ondes	Puissance du gril
Gril	G	0%	100%
Combi.1	C-1	55%	45%
Combi.2	C-2	36%	64%

Remarque :


Si la moitié du temps du grill est écoulée, le four sonne deux fois, ce qui est normal. Afin d'optimiser la grillade, vous devez retourner la nourriture, fermer la porte, puis appuyer sur « Start/+30Sec./Confirmer » pour continuer la cuisson. Si aucune opération n'est effectuée, le four continuera à fonctionner.

8. Cuisson rapide

- 1). En mode attente, appuyez sur « Start/+30Sec./Confirmer » pour cuire avec un niveau de puissance de 100 % pendant 30 secondes. Chaque pression sur la même touche augmente le temps de 30 secondes. Le temps de cuisson maximal est de 95 minutes.
- 2). En mode attente, appuyez sur « \checkmark » pour choisir le temps de cuisson de 95 minutes. Après avoir réglé le temps de cuisson, appuyez sur « Start/+30Sec./Confirmer » pour démarrer la cuisson au micro-ondes avec 100 % de puissance.

Remarque : pendant le processus de micro-ondes, de gril, de cuisson combinée en plusieurs étapes et de décongélation, appuyez sur « Start/+30Sec./ Confirmer » pour augmenter le temps de cuisson. (Le menu automatique et la décongélation par poids ne peuvent pas le faire)

9. Fonction de verrouillage pour les enfants

Verrouillage : en mode attente, appuyez sur « Arrêter/Effacer » pendant 3 secondes pour entrer dans l'état de verrouillage enfants et «  » ou l'heure actuelle (si l'heure a été réglée) et l'icône verrouillée s'affichera.

Déverrouillage : en état verrouillé, appuyez sur « Arrêter/Effacer » pendant 3 secondes ; le déverrouillage est activé.

10. Fonction d'interrogation

- 1). En modes cuisson au micro-ondes, ou au gril et combiné. Appuyez sur « Micro-ondes » ou « Gril/Combi. », la puissance actuelle sera affichée pendant 3 secondes.
- 2). Si l'horloge a été réglée, pendant la cuisson, appuyez sur « Minuterie/horloge de cuisine » pour vérifier l'heure en cours. Elle s'affichera pendant 3 secondes.

11. Fonction ECO

Pour passer en mode ECO :

En mode attente, appuyez une fois sur « Arrêter/Effacer » pour passer en mode ECO. L'écran s'éteint.

Pour annuler le mode ECO :

En mode ECO, appuyez sur n'importe quelle touche pour quitter le mode ECO.

12. Fonction Aquaclean

Pour accéder au mode Aquaclean :

En mode attente, appuyez et maintenez enfoncée la touche « Micro-ondes » pendant 3 secondes. Le four passera en mode Aquaclean.

Mettez 200 ml d'eau à l'intérieur, puis appuyez sur « Start/+30Sec./Confirmer » pour démarrer la fonction Aquaclean avec un niveau de puissance de 900 W et 5 minutes dont la modification est impossible.

13. Mode silencieux

Pour activer le mode silencieux :

En mode attente, maintenez la touche « Minuterie/horloge de cuisine » enfoncée pendant 3 secondes. Un long bip retentira et le four passera en mode silencieux. Lorsque vous appuyez sur les touches, cela ne fait pas de bruit.

Pour désactiver le mode silencieux :

En mode silencieux, maintenez la touche « Minuterie/Horloge de cuisine » enfoncée pendant 3 secondes. Un long bip retentira et le four quittera le mode silencieux.


14. Spécification

- 1). Si la porte est ouverte en cours de cuisson, fermez-la, puis appuyez sur « Start/+30Sec./Confirmer » pour continuer la cuisson.
- 2). Une fois le programme de cuisson défini, si vous n'appuyez pas sur « Start/+30Sec./Confirmer » dans la minute qui suit, l'heure actuelle s'affiche. Le réglage sera annulé.
- 3). Le buzzer retentit une fois si la pression est efficace ; dans le cas contraire, il ne retentira pas.

15. Ouvrir la porte du four

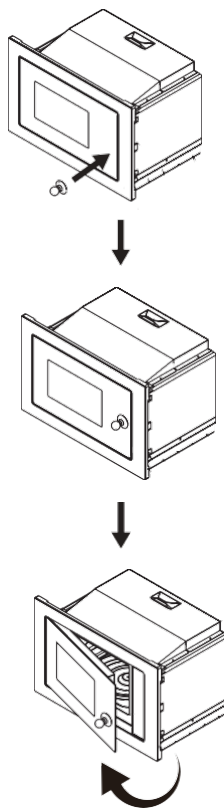
Appuyez sur le bouton «  » pour ouvrir la porte du four.

Remarque :

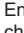


S'il y a un défaut en appuyant directement sur le bouton «  », l'écran affichera "E-3", refermera la porte du four et l'accès à l'électricité à nouveau, jusqu'à ce que l'état normal soit rétabli.

Si la porte électrique est cassée, ouvrez la porte du four par la ventouse comme indiqué ci-dessus.

16. Ventouse



17. Menu Auto

- 1). En mode attente, appuyez sur «  » à plusieurs reprises pour choisir le menu.
- 2). Appuyez sur « Start/+30Sec./Confirmer » pour confirmer le menu que vous avez choisi.
- 3). Appuyez sur «  » ou «  » pour choisir le poids de la nourriture.
- 4). Appuyez sur « Start/+30Sec./Confirmer » pour commencer la cuisson.

Menu	Poids	Afficheur
A-1 Pizza	200 g	200 g
	400 g	400 g
A-2 Plaque de réchauffage	200 g	200 g
	400 g	400 g
	600 g	600 g
A-3 Chocolat fondu	100 g	100 g
	150 g	150 g
	200 g	200 g
A-4 Beurre fondu	100 g	100 g
	150 g	150 g
	200 g	200 g
A-5 Viande (bœuf)	250 g	250 g
	350 g	350 g
	450 g	450 g
A-6 Viande (porc)	250 g	250 g
	350 g	350 g
	450 g	450 g
A-7 Viande (poulet)	250 g	250 g
	350 g	350 g
	450 g	450 g
A-8 Légumes	200 g	200 g
	300 g	300 g
	400 g	400 g
A-9 Pâtes	50 g (avec eau froide 450 g)	50 g
	100 g (avec eau froide 800 g)	100 g
A-10 Pommes de terre	200 g	200 g
	400 g	400 g
	600 g	600 g
A-11 Poisson	250 g	250 g
	350 g	350 g
	450 g	450 g
A-12 Réchauffer de la soupe	200 ml	200
	400 ml	400
	600 ml	600
A-13 Pop-corn	100 g	100

Menu	Poids	Afficheur
A-14 Nuggets de poulet	200 g	200 g
	400 g	400 g
	600 g	600 g
A-15 Viande hachée	4	4

INSTRUCTIONS D'INSTALLATION

Installation et raccordement

- Cet appareil est réservé à un usage privé uniquement.
- Ce four est destiné à une pose encastrée uniquement. Il n'est pas destiné à être posé sur un plan de travail ou à l'intérieur d'un placard.
- Veuillez respecter les instructions d'installation spécifiques.
- L'appareil peut être installé dans un placard mural de 60 cm de large.
- L'appareil est équipé d'une fiche et ne doit être branché que sur une prise de courant correctement installée et reliée à la terre.
- La tension du secteur doit correspondre à la tension spécifiée sur la plaquesignalétique.
- La prise doit être installée et le câble de connexion ne doit être remplacé que par un électricien qualifié. Si la fiche n'est plus accessible après l'installation, un dispositif de déconnexion tous pôles doit être présent du côté de l'installation avec un espace de contact d'au moins 3mm.
- Les adaptateurs, les bandes multi-voies et les rallonges ne doivent pas être utilisés. Une surcharge peut entraîner un risque d'incendie.

**La surface accessible peut être
chaude pendant le fonctionnement.**



Veillez lire attentivement le mode d'emploi avant utilisation.

Ce qui suit doit être noté

Connexion électrique

L'appareil est équipé d'une fiche et ne doit être branché que sur une prise de courant correctement installée et reliée à la terre. Seul un électricien qualifié qui prend en compte les réglementations appropriées peut installer la prise ou remplacer le câble de connexion. Si la fiche n'est plus accessible après l'installation, un sectionneur tous pôles doit être présent du côté de l'installation avec un espace de contact d'au moins 3 mm. La protection des contacts doit être assurée par l'installation.

Unités montées

Le placard où est installé l'appareil ne doit pas avoir de panneau arrière. Hauteur minimale d'installation : 850 mm.
Les fentes de ventilation et les prises d'air ne doivent pas être couvertes.

Installation du four – Fig. 2

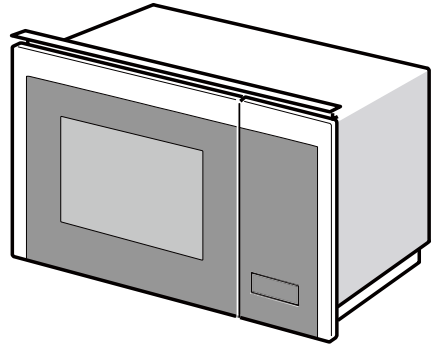
Remarque : ne pas piéger ou plier le cordon d'alimentation.



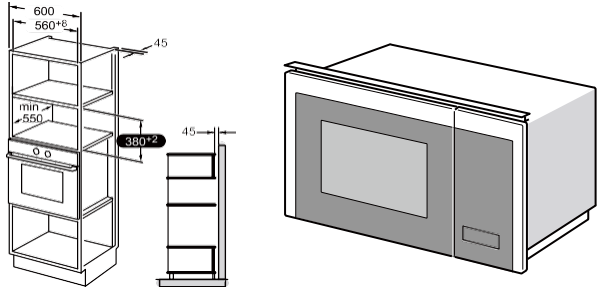
Vis



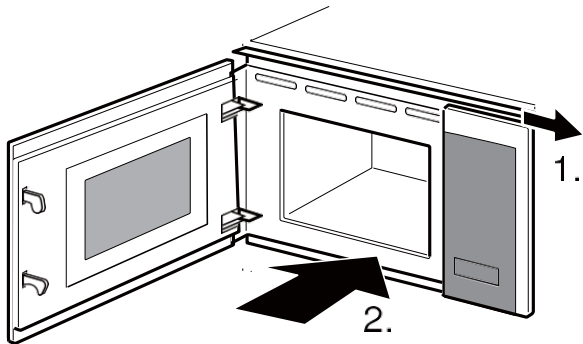
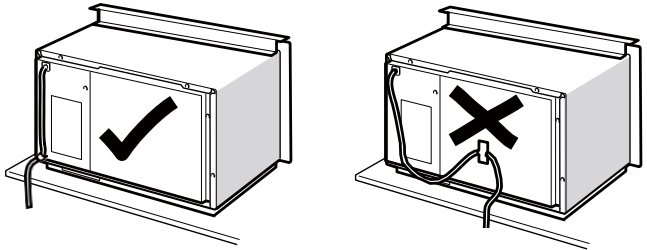
Ventouse

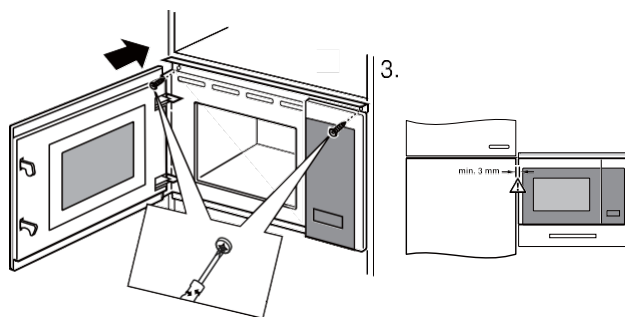


1



2





Spécifications

Modèle	BIM325GI63DBG
Tension nominale	230 V~50 Hz
Puissance d'entrée nominale (micro-ondes)	1450W
Puissance de sortie nominale (micro-ondes).....	900W
Puissance d'entrée nominale (gril)	1200W

Normal	
Four à micro-ondes interférant avec la réception TV	La réception de la radio et de la télévision peut être perturbée lorsque le four à micro-ondes fonctionne. C'est similaire à l'interférence des petits appareils électriques, comme le mixeur, l'aspirateur et le ventilateur électrique. Ceci est normal.
Lumière tamisée du four	Lors de la cuisson par micro-ondes à faible puissance, la lumière du four peut devenir faible. C'est normal.
Vapeur s'accumulant sur la porte, air chaud sortant des événements	Pendant la cuisson, de la vapeur peut sortir des aliments. La plupart sortiront des événements. Mais certains peuvent s'accumuler dans un endroit frais comme la porte du four. Ceci est normal.
Le four a démarré accidentellement sans l'alimentation.	Il est interdit de faire fonctionner l'appareil sans nourriture à l'intérieur. C'est très dangereux.

Problème	Cause possible	Solution
Impossible de démarrer le four.	(1). Le cordon d'alimentation n'est pas bien branché.	Débranchez. Puis rebranchez après 10 secondes.
	(2). Le fusible saute ou le disjoncteur fonctionne.	Remplacez le fusible ou réactionnez le disjoncteur (réparé par un professionnel de notre entreprise)
	(3). Problème avec la prise.	Testez la prise avec d'autres appareils électriques.
Le four ne chauffe pas.	(4). La porte n'est pas bien fermée.	Refermez bien la porte.



Conformément à la directive sur les déchets d'équipements électriques et électroniques (DEEE), les DEEE doivent être collectés et traités séparément.

Si, à l'avenir, vous devez vous débarrasser de ce produit, veuillez ne PAS jeter ce produit avec les ordures ménagères. Veuillez envoyer ce produit aux points de collecte DEEE, le cas échéant.

Si vous avez besoin d'informations ou si vous avez un problème, veuillez contacter le Service Client de votre pays (vous trouverez son numéro de téléphone dans le dépliant de garantie internationale). S'il n'existe pas de Centre d'assistance à la clientèle dans votre pays, rendez-vous chez votre revendeur Hisense local ou contactez le service après-vente pour les appareils électroménagers Hisense.

Des différences de teintes entre plusieurs appareils ou composants d'une même ligne de conception peuvent apparaître. Cela est dû à divers facteurs tels que les angles sous lesquels on observe les appareils, les fonds colorés, les matériaux et l'éclairage de la pièce.

Réservé à un usage personnel !

Des recommandations supplémentaires pour la cuisson au micro-ondes et des conseils utiles peuvent être trouvés sur le site Web :

global.hisense.com

**NOUS VOUS SOUHAITONS DE PROFITER PLEINEMENT
DE VOTRE APPAREIL**

Hisense

Nous nous réservons le droit de modifier cette notice d'utilisation sans préavis et vous prions de nous excuser pour les erreurs qui auraient pu s'y glisser.

global.hisense.com

