



NOTICE D'UTILISATION
RÉFRIGÉRATEUR AVEC CONGÉLATEUR
FR

RFC526RNBS1
RFC526RNBB1

Tables des matières

Introduction	3	MultiBox	19
Bienvenue dans la famille ASKO qui s'agrandit constamment !	3	Plateau en bois (plateau de service)	19
Recommandations importantes et précautions	4	Fonctionnement de l'appareil	20
Avant la première utilisation de l'appareil	4	Bandeau de commandes	20
Consignes de sécurité	4	Première utilisation	21
Recommandations importantes concernant l'utilisation de l'appareil	7	Réglage de la température	22
Installation et raccordement	8	Menu	25
Choix du local	8	Alarmes	31
Installation de l'appareil	8	Stockage et congélation des aliments	33
Raccordement de l'appareil	10	Évitez la contamination des aliments	33
Avant la première utilisation de l'appareil	11	Stockage des produits frais dans le réfrigérateur	33
Avant d'utiliser l'appareil pour la première fois	11	Congélation et stockage des aliments dans le congélateur	33
Conseils pour faire des économies d'énergie	11	Décongélation des surgelés	35
Inversion du sens d'ouverture de la porte	12	Entretien	36
Description de l'appareil	17	Dégivrage de l'appareil	36
Tiroirs	18	Nettoyage de l'appareil	36
Balconnets de porte	18	Problèmes	37
Clayettes en verre	19	Tableau des problèmes	37
		Aspects environnementaux	40
		Mise au rebut de l'emballage et de l'appareil.	40
		Information de conformité	41

Bienvenue dans la famille ASKO qui s'agrandit constamment !

Nous sommes fiers de nos appareils. Nous espérons que vous apprécierez cet appareil et qu'il vous apportera une aide de toute fiabilité pendant de nombreuses années.

Veuillez lire le mode d'emploi avant l'utilisation. Il inclut des conseils généraux, des informations sur les réglages que vous pouvez réaliser et des instructions pour entretenir au mieux votre appareil.

ATTENTION !

Veuillez lire les consignes de sécurité avant d'utiliser l'appareil !

Lisez attentivement ces instructions avant d'utiliser l'appareil pour la première fois et conservez-les pour une utilisation ultérieure.

Lien vers la base de données européenne sur l'étiquetage énergétique (EPREL) de l'UE

Des informations sur votre produit sont disponibles sur www.asko.com/energylabel, où vous trouverez également un lien vers la Base de données européenne sur l'étiquetage énergétique, EPREL. Vous pouvez aussi visiter directement <https://eprel.ec.europa.eu>. Suivez les instructions pour rechercher par nom de modèle (consultez les informations sur la plaque signalétique).

Les pictogrammes figurant dans cette notice ont les significations suivantes :

INFORMATION

Informations, conseils, astuces, ou recommandations

ATTENTION !

Attention – danger

RISQUE D'INCENDIE !

Mise en garde : risque d'incendie / matériaux inflammables

Recommandations importantes et précautions

Avant la première utilisation de l'appareil

Avant de raccorder votre appareil au réseau électrique, prenez le temps de lire attentivement cette notice. Elle décrit l'appareil et la manière de s'en servir correctement en toute sécurité. Elle a été rédigée pour différents modèles et il est donc possible qu'elle décrive des fonctions et des accessoires qui ne sont pas disponibles sur votre appareil. Nous vous recommandons de conserver cette notice pour vous y référer ultérieurement et de la joindre à l'appareil si vous le vendez plus tard.

Vérifiez si votre appareil est en bon état. Si vous constatez qu'il est endommagé, signalez-le au revendeur à qui vous l'avez acheté.

Après la mise en place de l'appareil en position verticale, attendez au moins 4 heures avant de le raccorder à l'alimentation secteur. Ceci afin de minimiser le risque de dysfonctionnements liés aux effets du transport sur le groupe de réfrigération.

Consignes de sécurité

RISQUE D'INCENDIE !

Mise en garde : risque d'incendie / matériaux inflammables.

L'appareil doit être raccordé au réseau électrique et mis à la terre selon la réglementation et les normes en vigueur.

ATTENTION ! Lorsque vous mettez l'appareil en place, veillez à ce que le cordon d'alimentation ne soit pas coincé ni endommagé.

Avant de nettoyer l'appareil, déconnectez-le du réseau électrique en le débranchant de la prise secteur.

RISQUE DE CHOC ÉLECTRIQUE !

ATTENTION ! Si le cordon d'alimentation est endommagé, il faut le faire remplacer par le fabricant, son service après-vente, ou des personnes de qualification similaire afin d'éviter tout danger.

RISQUE DE CHOC ÉLECTRIQUE !

ATTENTION ! Lorsque vous positionnez l'appareil, veillez à ce que le cordon d'alimentation ne soit pas coincé ou endommagé.

Recommandations importantes et précautions

RISQUE DE CHOC ÉLECTRIQUE !

Si l'éclairage LED ne fonctionne pas, faites appel à un technicien du service après-vente. N'essayez pas de le réparer vous-même, car vous risqueriez d'entrer en contact avec un courant à haute tension.

ATTENTION !

ATTENTION : n'utilisez pas d'appareils électriques dans le réfrigérateur ou le congélateur, exceptés ceux autorisés par le fabricant de ce produit.

ATTENTION !

ATTENTION : pour accélérer le dégivrage de l'appareil, n'utilisez aucun accessoire mécanique ni aucun autres moyen que ceux recommandés par le constructeur.

ATTENTION !

ATTENTION : pour éviter tout risque dû à une stabilité insuffisante, veillez à installer l'appareil comme indiqué dans la notice.

Risque de brûlures dues au froid

Ne portez pas à la bouche d'aliments congelés et évitez de les toucher, car le froid extrême peut causer des brûlures.

Sécurité des enfants et des personnes vulnérables

Cet appareil n'est pas prévu pour les personnes (y compris les enfants) disposant de capacités physiques, sensorielles ou mentales réduites, ou manquant d'expérience et de connaissances. Elles ne pourront l'utiliser que sous la surveillance d'un adulte responsable de leur sécurité et après avoir été mises au courant de son fonctionnement.

Surveillez les enfants pour qu'ils ne jouent pas avec l'appareil.

Les enfants ne doivent pas non plus procéder sans surveillance à son nettoyage et à son entretien.

Recommandations importantes et précautions

Retirez l'emballage qui protégeait l'appareil ou certaines de ses pièces durant le transport et gardez-le hors de la portée des enfants, car il présente un risque de suffocation.

Lorsque vous mettrez l'appareil au rebut, débranchez le câble secteur, enlevez les portes, mais laissez les clayettes en place : cela empêchera les enfants de s'enfermer à l'intérieur.

Uniquement pour les marchés européens

Les enfants à partir de 8 ans et les personnes disposant de capacités physiques, sensorielles ou mentales réduites, ou manquant d'expérience et de connaissances, peuvent utiliser cet appareil sous surveillance, à condition d'avoir reçu des instructions sur la manière de s'en servir en toute sécurité et d'avoir compris les risques auxquels ils s'exposent.

Les enfants ne doivent pas jouer avec l'appareil.

Les enfants ne doivent pas non plus procéder sans surveillance à son nettoyage et à son entretien.

Les enfants de 3 à 8 ans peuvent sortir les aliments des appareils frigorifiques ou les ranger à l'intérieur.

Mise en garde concernant le réfrigérant

L'appareil contient une petite quantité de gaz R600a, respectueux de l'environnement mais inflammable. Veillez à ne pas endommager le système de réfrigération. Une fuite de gaz ne nuit pas à l'environnement mais pourrait occasionner des lésions oculaires et s'enflammer.

En cas de fuite de gaz réfrigérant, aérez bien la pièce, débranchez l'appareil du réseau électrique et contactez le service après-vente.

Recommandations importantes et précautions

Recommandations importantes concernant l'utilisation de l'appareil
ATTENTION ! Cet appareil est destiné à un usage domestique et aux applications similaires telles que :

- les cuisines réservées au personnel des magasins, bureaux, et autres lieux de travail ;
- les fermes et par des clients dans des hôtels, des motels et d'autres établissements de type résidentiel ;
- les établissements de type Bed and Breakfast ;
- les établissements offrant un service de restauration/ traiteur mais ne pratiquant pas la vente au détail.

ATTENTION !

ATTENTION : les ouvertures de ventilation de l'appareil ou du meuble dans lequel il est encastré ne doivent jamais être obstruées.

L'appareil ne doit pas être utilisé en plein air ou exposé aux intempéries.

Ne rangez pas dans cet appareil des substances explosives telles que les bombes aérosol contenant un agent propulseur inflammable.

Si vous prévoyez de ne pas utiliser votre appareil pendant une longue période, mettez-le à l'arrêt avec le bouton convenable, puis débranchez-le. Videz-le, dégivrez-le, nettoyez-le et laissez ses portes entrouvertes.

En cas de dysfonctionnement ou de coupure de courant, n'ouvrez pas le compartiment congélation sauf si l'appareil a été hors-service au-delà des heures indiquées sur l'afficheur de l'appareil (temps de montée en température). Au-delà de cette durée, vous devez soit consommer les aliments congelés, soit vous assurer qu'ils sont tenus au frais de manière adéquate (par exemple, en les transférant dans un autre appareil).

Caractéristiques techniques de l'appareil

La plaque signalétique est apposée à l'intérieur de l'appareil. Elle indique la tension, le poids brut et net, le type et la quantité de réfrigérant et les classe climatiques.

Si elle n'est pas dans la langue de votre choix ou celle de votre pays, collez par-dessus l'étiquette adhésive jointe.

ATTENTION !

ATTENTION ! N'endommagez pas le circuit de refroidissement.

Installation et raccordement

Choix du local

- Placez l'appareil dans un endroit sec et bien aéré. L'appareil fonctionnera correctement si la température ambiante se situe dans la plage indiquée dans le tableau ci-dessous. La classe climatique de l'appareil figure sur sa plaque signalétique, avec d'autres caractéristiques techniques.

Description	Classe	Plage de températures ambiantes °C	Humidité relative
Tempérée élargie	SN	+10 à +32	≤75%
Tempérée	N	+16 à +32	
Subtropicale	ST	+16 à +38	
Tropicale	T	+16 à +43	

INFORMATION

Cet appareil n'est pas destiné à être utilisé comme un appareil encastrable.

INFORMATION

Ne placez pas l'appareil dans une pièce où la température peut descendre au-dessous de 5°C car cela pourrait entraîner un fonctionnement anormal ou une panne.

- Après installation, la prise secteur de l'appareil doit rester accessible.
- Ne placez pas l'appareil près d'une source de chaleur telle que cuisinière, poêle, radiateur, chauffe-eau, etc. et évitez de l'exposer au rayonnement solaire direct. L'appareil doit être au moins à 3 cm d'une cuisinière électrique ou à gaz et au moins à 30 cm d'un poêle à pétrole ou à combustible solide. Si la distance est inférieure, il faudra installer une plaque d'isolation entre le réfrigérateur et la source de chaleur.

Note : installez l'appareil dans une pièce assez grande. Il faut compter au moins 1 m³ pour 8 g de fluide frigorigène. La quantité de réfrigérant contenue dans l'appareil est indiquée sur sa plaque signalétique apposée à l'intérieur.

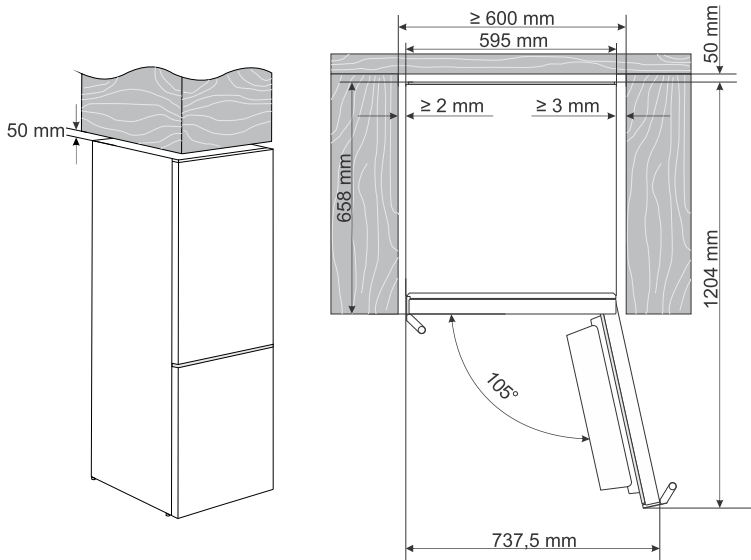
Installation de l'appareil

La mise en place de l'appareil requiert deux personnes afin d'éviter tout accident et tout dommage.

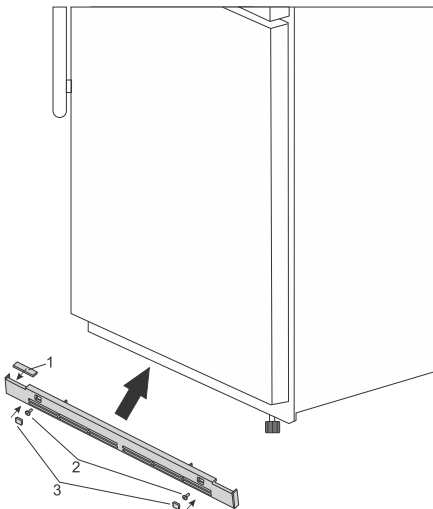
- L'appareil doit être mis à niveau ou incliné légèrement vers l'arrière. Il doit être en position stable sur un sol plan et dur. À l'avant, il est muni de pieds réglables en hauteur, permettant de le mettre facilement à niveau. À l'arrière, des roulettes facilitent sa mise en place à l'endroit choisi (uniquement sur certains modèles).
- Évitez d'exposer l'appareil aux rayons du soleil ou de le placer près d'une source de chaleur. Si cela n'est pas possible, installez une plaque d'isolation entre le combiné et la source de chaleur.

Installation et raccordement

- L'appareil est conçu pour une pose libre. Pour une consommation d'énergie optimisée, prévoyez toujours un espace de 50 mm entre le mur et la face arrière de l'appareil, ainsi qu'au-dessus de ce dernier. Veillez également à assurer une circulation d'air adéquate autour et au-dessus de l'appareil.
- Veillez à laisser suffisamment d'espace libre à l'avant pour pouvoir ouvrir complètement la porte lorsque vous enlèverez les tiroirs et les clayettes (voir le schéma d'installation).



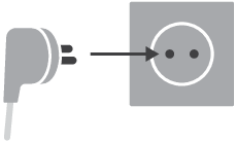
Une fois l'appareil de niveau, installez le couvercle inférieur.



Commencez par placer l'insert (1) sur le couvercle inférieur, du côté où il n'y a pas de charnière de porte. Placez ensuite le couvercle inférieur sur l'appareil et fixez-le à l'aide des deux vis (2). Une fois le couvercle correctement installé, placez les capuchons (3) dans les trous des vis, la rainure étant orientée vers le centre de l'appareil.

Pour inverser le sens d'ouverture de la porte, retirez le couvercle inférieur en suivant l'ordre inverse. Retirez délicatement les capuchons à l'aide d'un tournevis plat de 4 mm de large. Insérez la pointe du tournevis dans la rainure des capuchons et retirez-les avec précaution. Dévissez ensuite les deux vis (2) et retirez le couvercle inférieur de l'appareil. Déplacez l'insert (1) vers le côté opposé, puis remettez le couvercle en place en suivant la même procédure.

Raccordement de l'appareil



- Raccordez l'appareil au réseau électrique avec le cordon d'alimentation. La prise secteur doit être reliée à la terre pour assurer la sécurité. La tension nominale et la fréquence sont indiquées sur la plaque signalétique de l'appareil.
- Le raccordement au réseau électrique et la mise à la terre de l'appareil doivent être réalisés conformément à la réglementation et aux normes en vigueur. L'appareil peut tolérer des fluctuations de tension de courte durée, mais au maximum de +/-6%.

Avant la première utilisation de l'appareil

Avant d'utiliser l'appareil pour la première fois

Ne raccordez pas l'appareil à l'alimentation secteur avant d'avoir lu attentivement toutes les instructions afin de vous garantir une utilisation correcte et en toute sécurité de l'appareil. Ces instructions s'appliquent à des types et modèles d'appareils différents, il est donc possible qu'elles fassent référence à des réglages ou des composants qui ne sont pas disponibles sur votre appareil. Nous vous recommandons de conserver ces instructions en lieu sûr pour consultation ultérieure. Si vous vendez l'appareil, assurez-vous de fournir toutes les instructions.

Vérifiez si l'appareil présente de quelconques dommages et/ou anomalies. Si l'appareil est endommagé, prenez contact avec le magasin qui vous l'a vendu.

Après la mise en place de l'appareil en position verticale, attendez au moins 4 heures avant de le raccorder à l'alimentation secteur. Ceci afin de minimiser le risque de dysfonctionnements liés aux effets du transport sur le groupe de réfrigération.

Avant d'utiliser l'appareil pour la première fois, l'intérieur et tous les accessoires internes doivent être nettoyés à l'eau tiède et un détergent neutre. Essayez les parties nettoyées avec un chiffon imbibé d'eau claire, puis séchez-les soigneusement.

Si vous utilisez l'appareil pour la première fois, n'introduisez pas d'aliments dans l'appareil tant que la température n'est pas descendue à la température programmée.

Conseils pour faire des économies d'énergie

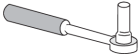




- Installez l'appareil comme indiqué dans le mode d'emploi.
- N'ouvrez pas la porte inutilement.
- Ne recouvrez et n'obstruez jamais les orifices de ventilation.
- Remplacez le joint de porte aussitôt que possible s'il est endommagé ou ne ferme plus correctement.
- Conservez les aliments dans des récipients ou des emballages étanches adaptés pour la congélation.
- Laissez les aliments refroidir à température ambiante avant de les placer dans l'appareil.
- Décongelez les aliments dans le compartiment réfrigération.
- Espacez les clayettes régulièrement dans le compartiment réfrigération. Placez les aliments de manière à faciliter la circulation de l'air dans l'appareil (respectez les recommandations concernant l'emplacement des aliments fournies avec les instructions).
- Plus la température réglée est basse et plus la consommation d'électricité est élevée.

Inversion du sens d'ouverture de la porte

Le sens d'ouverture de la porte de l'appareil peut être inversé.

Remarque : débranchez l'appareil du secteur avant de procéder à l'inversion du sens d'ouverture.

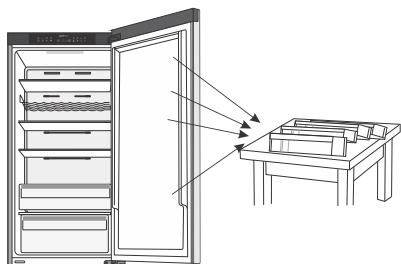
Outils nécessaires :

	Clé à douille de 8mm
	Tournevis cruciforme
	Tournevis plat
	Clé plate de 8 mm
	Torx T25

Remarque :

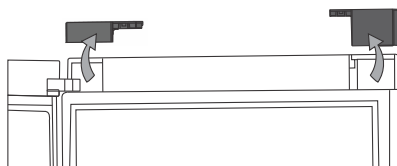
- Si vous devez incliner l'appareil pour accéder aux parties inférieures, demandez de l'aide à une autre personne ou couchez-le avec précaution sur une surface rembourrée pour éviter de l'endommager. Pour inverser le sens d'ouverture de la porte, procédez comme suit.

1.



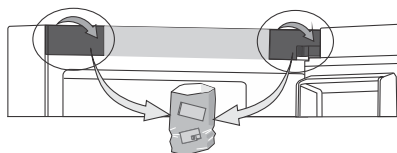
Placez l'appareil en position verticale. Ouvrez la porte supérieure et retirez les balconnets (pour éviter de les endommager pendant l'opération).

2.



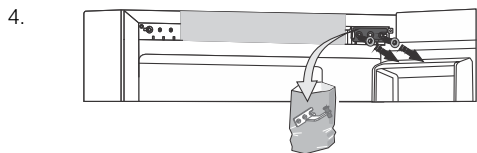
Retirez les couvercles de chaque côté de la porte supérieure.

3.

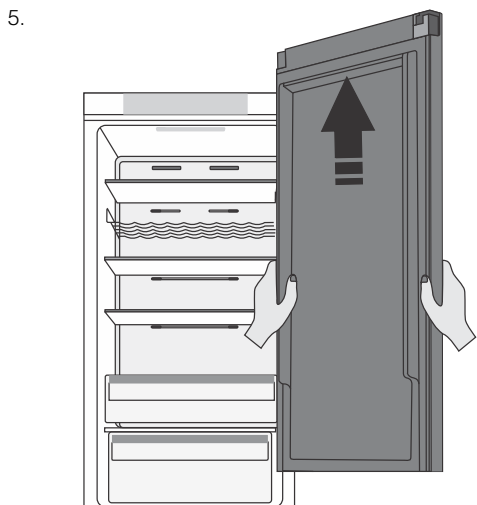


Retirez ensuite les couvercles de chaque côté de l'unité de commande. Pour cela, saisissez-les et tirez-les fermement vers vous. Conservez les couvercles pour une utilisation ultérieure.

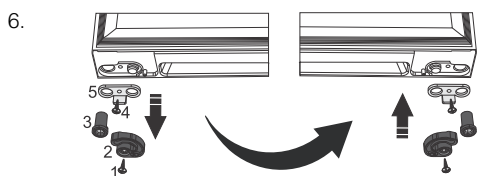
Inversion du sens d'ouverture de la porte



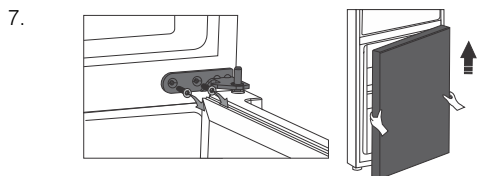
Dévissez ensuite la charnière supérieure et conservez-la pour une utilisation ultérieure.



Déboîtez la porte supérieure de la charnière centrale en la soulevant délicatement vers le haut, et posez-la sur une surface lisse.

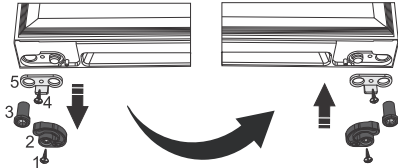


Remplacement du mécanisme de fermeture douce : dévissez la vis (1), retirez le dispositif de verrouillage de la porte (2) et la douille de la charnière (3). Dévissez ensuite la vis (4) et retirez la butée de porte (5). Installez ensuite tous ces composants dans l'ordre inverse sur le côté opposé de la porte.



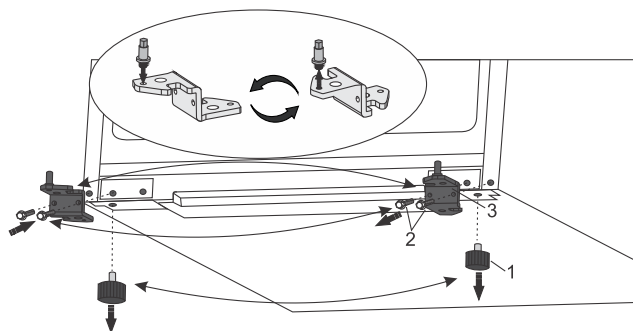
Enlevez les vis de la charnière centrale et retirez-la. Déboîtez ensuite la porte inférieure de la charnière inférieure.

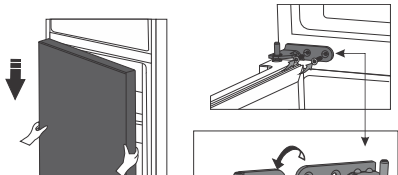
Inversion du sens d'ouverture de la porte

8.  Répétez l'opération de remplacement du mécanisme de fermeture douce sur la porte inférieure. Dévissez la vis (1), retirez le dispositif de verrouillage de la porte (2) et la douille de la charnière (3). Dévissez ensuite la vis (4) et retirez la butée de porte (5). Installez ensuite tous ces composants dans l'ordre inverse sur le côté opposé de la porte.

9.  Enlevez l'enjoliveur de la charnière du milieu et remettez-le en place sur le côté opposé.

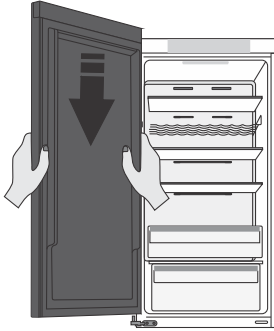
10. Dévissez le pied (1) et les deux vis (2) qui maintiennent la charnière inférieure (3) et retirez-la. Faites pivoter la charnière (3) de 180° et vissez-la sur le côté opposé. Pour finir, remettez le pied (1) en place.



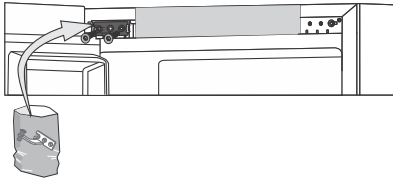
11.  Positionnez la porte inférieure sur la charnière inférieure et maintenez-les en place. Faites pivoter la charnière centrale de 180°. Placez la rondelle dans la bonne position et ajustez la position de la charnière centrale de façon à pouvoir installer et fixer la porte inférieure.

Inversion du sens d'ouverture de la porte

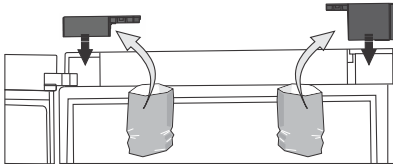
12.



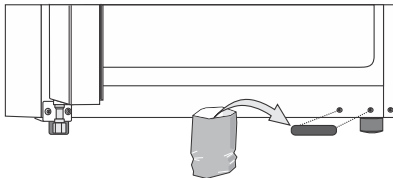
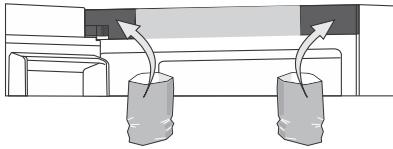
Positionnez la porte supérieure de manière adéquate et utilisez les vis fournies dans le sachet contenant la documentation pour fixer la charnière supérieure. Maintenez la porte supérieure en place pendant que vous les placez.



13.



Installez d'abord les couvercles de la porte supérieure, puis ceux de chaque côté de la bande de recouvrement et enfin le cache des trous des charnières inférieures, que vous trouverez dans le sachet avec la documentation.

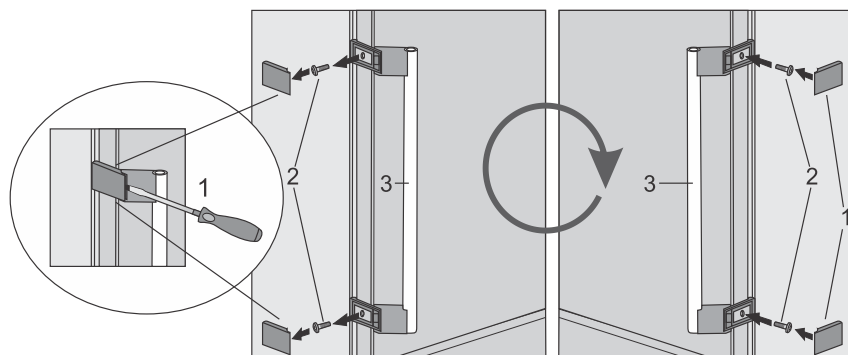


14. Ouvrez la porte du haut et remettez les balconnets en place, puis refermez la porte.

Inversion du sens d'ouverture de la porte

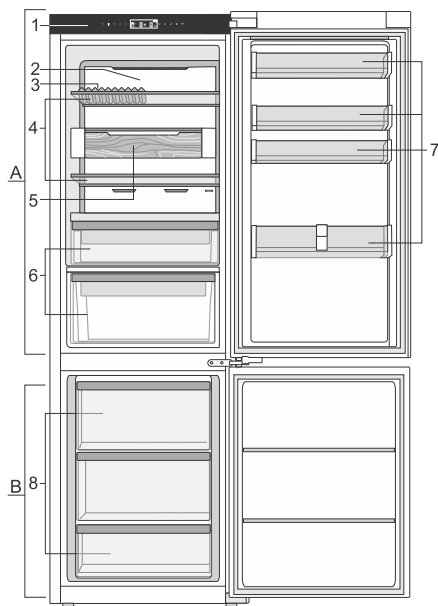
À noter : si votre modèle dispose d'une poignée, positionnez-la du côté opposé en suivant les instructions ci-dessous.

Retirez les capuchons (1) et dévissez les deux vis (2) comme indiqué sur la figure. Tournez la poignée (3) de 180° et placez-la du côté opposé. Ensuite, resserrez les vis (2) et remettez les capuchons en place (1).



Description de l'appareil

Ce produit contient une source lumineuse de classe d'efficacité énergétique G.



A Réfrigérateur

1. Bandeau de commandes
2. Système de ventilation
3. Support pour bouteilles en bois (BottleTray)
4. Clayettes en verre
5. Plateau en bois (plateau de service)
6. Tiroirs DuraFresh
7. Balconnets de porte

B Congélateur

8. Tiroirs du congélateur

Système de ventilation

Le système de ventilation avancé permet une distribution uniforme de l'air et une homogénéisation de la température dans l'ensemble du compartiment réfrigérateur. Il garantit également une circulation optimale de l'air et des conditions optimales de conservation des aliments.

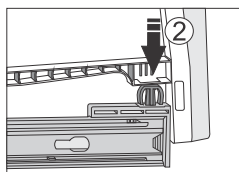
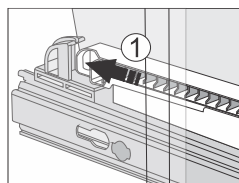
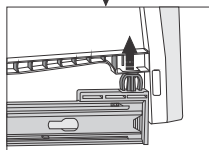
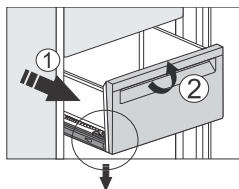
Total NoFrost

La technologie innovante Total NoFrost utilisée dans le compartiment congélateur empêche la formation de glace et l'accumulation de givre sur les aliments, ce qui permet un fonctionnement économique, une plus grande efficacité et une utilisation optimale de l'espace.

Dans le compartiment réfrigérateur, cette technologie empêche les aliments de se dessécher, car elle préserve leur humidité et leur fraîcheur.

Description de l'appareil

Tiroirs

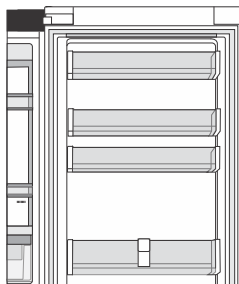


Plusieurs tiroirs sont montés sur des glissières télescopiques mobiles.

Pour retirer un tiroir de ses glissières, tirez-le complètement vers l'extérieur. Soulevez le tiroir à l'avant pour le dégager du mécanisme de verrouillage, puis tirez-le complètement vers l'extérieur.

Pour placer le tiroir dans les glissières, tirez les deux glissières complètement vers l'extérieur. Alignez le tiroir avec les glissières et poussez-le dans la rainure à l'arrière de la glissière. Faites ensuite glisser le tiroir vers le bas par l'avant pour l'enclencher sur la glissière télescopique.

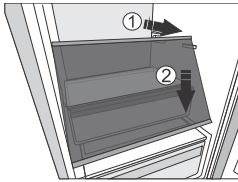
Balconnets de porte



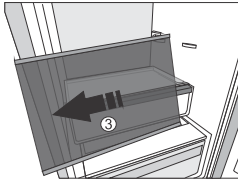
La hauteur des balconnets de porte est réglable. Soulevez le balconnet hors de la rainure et placez-le dans la position souhaitée. Chaque balconnet peut supporter une charge maximale de 5 kg.

Le balconnet de la partie inférieure de la porte est adapté aux bouteilles et est équipé d'un support coulissant qui permet de les maintenir en place.

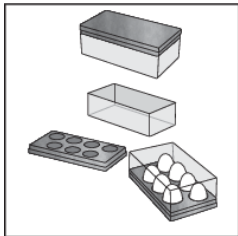
Clayettes en verre



Les clayettes inutilisées peuvent être réorganisées à votre guise en utilisant les glissières de l'intérieur de l'appareil. Pour les déplacer ou les retirer de l'appareil, soulevez-les légèrement à l'arrière, tirez-les vers vous, abaissez-les à l'avant, puis déplacez-les ou retirez-les de l'appareil. Conservez les aliments rapidement périssables à l'arrière de la clayette, où la température est la plus basse.



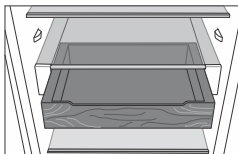
MultiBox



La boîte multi-usage est un accessoire pratique pour ranger les aliments dégageant une odeur forte, comme le fromage râpé, le bleu ou le roquefort, les saucisses, les oignons, le beurre, etc.

Le couvercle en bois peut également servir de support pour oeufs.

Plateau en bois (plateau de service)

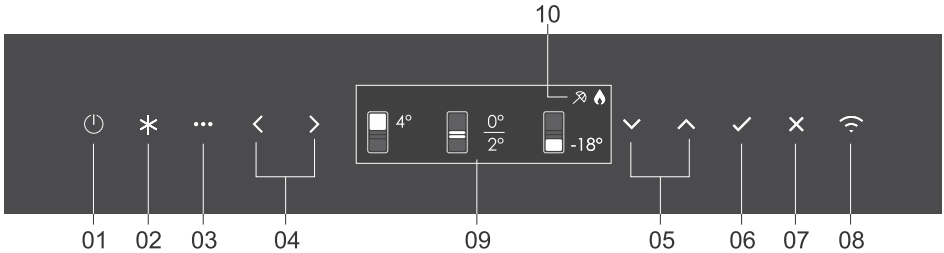



Le plateau en bois est installé sur des glissières spéciales sous la tablette en verre. Retirez complètement le plateau pour accéder facilement aux produits qu'il contient. Le plateau peut également être utilisé en tant que plateau de service. Retirez le plateau des glissières et retirez tous les produits.

Pour régler la hauteur du plateau, modifiez la position de la clayette en verre équipée de guides. Pour le déplacer ou le retirer de l'appareil, soulevez-le légèrement à l'arrière, tirez-le vers vous, poussez-le vers le bas à l'avant, puis déplacez-le ou retirez-le de l'appareil.

Fonctionnement de l'appareil


Bandeau de commandes



01	<p>Touche Marche/Arrêt :</p> <ul style="list-style-type: none">• Une pression longue permet d'allumer ou d'éteindre l'appareil.
02	<p>Touche Marche/Arrêt, touche de Refroidissement/Congélation intensif :</p> <ul style="list-style-type: none">• Utilisez le bouton 04 pour accéder à la section réfrigérateur ou congélateur, puis utilisez le bouton 02 pour activer ou désactiver les fonctions de refroidissement/congélation intensifs.
03	<p>Bouton d'accès au MENU :</p> <ul style="list-style-type: none">• Appuyez brièvement pour entrer/quitter le MENU.
04	<p>Touche menu gauche/droite :</p> <ul style="list-style-type: none">• Permet de naviguer entre les compartiments de l'appareil (compartiment réfrigérateur - compartiment DuraFresh - compartiment congélateur).• Permet de naviguer dans les menus.• Activer/désactiver les réglages à l'aide du bouton  .
05	<p>Touche up/down :</p> <ul style="list-style-type: none">• Augmenter ou diminuer la température définie.• Augmenter ou diminuer certaines valeurs.• Naviguer dans les menus orientés verticalement.• Faire défiler le texte.
06	<p>Touche de confirmation ✓ :</p> <ul style="list-style-type: none">• Permet de confirmer les réglages dans le MENU.• Activer ou désactiver la fonction.• Confirmer par la réponse « Oui » dans une fenêtre contextuelle.
07	<p>Touche X :</p> <ul style="list-style-type: none">• Fermer ou annuler un menu ou une fonction.• Retourner à l'écran précédent.• Annuler ou arrêter les alarmes.• Supprimer ou fermer une fenêtre contextuelle.

Fonctionnement de l'appareil

Suite du tableau de la page précédente

08	Touche Wi-Fi : <ul style="list-style-type: none">• Appui long (2 secondes) = raccourci permettant d'accéder au menu de connectivité et aux fonctions Wi-Fi.• Installez l'application ConnectLife et créez un compte.• L'application vous guide ensuite tout au long du processus de connexion de l'appareil à votre smartphone.
09	Affichage
10	Affichage de la fonction spéciale active 

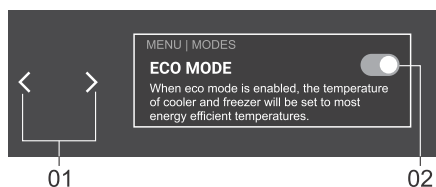
🔧 INFORMATION

Pour une réponse optimale, appuyez sur les touches avec la partie principale du bout de votre



Chaque fois que vous appuyerez sur la touche, un bref signal sonore retentira. Le volume des touches peut être réglé dans le MENU.

Basculer :



En appuyant sur la touche « Menu gauche/droite » (01), vous pouvez (dés)activer l'interrupteur à bascule (02) pour (dés)activer un paramètre.

Un arrière-plan orange signifie que la fonction est activée, et un arrière-plan gris qu'elle est désactivée.

Fonction désactivée

Fonction activée

Dans certains cas, le fait d'activer ou de désactiver l'interrupteur active également la touche de confirmation ✓ et doit être enfoncée pour confirmer votre sélection.

Première utilisation

🔧 INFORMATION

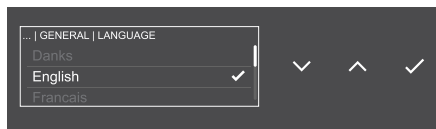
Lorsque l'appareil est branché pour la première fois ou après que l'appareil ait été déconnecté du réseau pendant une période plus longue, il est obligatoire d'attendre quatre heures avant de pouvoir activer l'appareil.

Fonctionnement de l'appareil


Par défaut, l'appareil est **désactivé**. L'appareil est toujours désactivé lorsqu'il est raccordé au réseau électrique.

Pour l'allumer, appuyez sur la touche Marche/Arrêt . L'appareil commence à refroidir à la température de consigne.

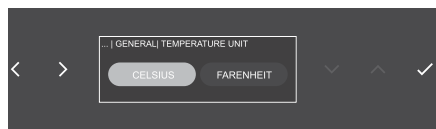
Réglages de la langue




Réglez la langue dans laquelle les textes d'affichage de l'appareil doivent s'afficher. Le réglage par défaut est « Anglais ».

Appuyez sur , utilisez les flèches gauche/droite pour sélectionner SETTINGS puis GENERAL. Utilisez les flèches haut/bas pour sélectionner Language, utilisez à nouveau les flèches haut/bas pour sélectionner la langue appropriée, puis cochez-la.

Unité de température



Sélectionnez l'unité de température (°C/°F) pour régler et surveiller votre appareil.

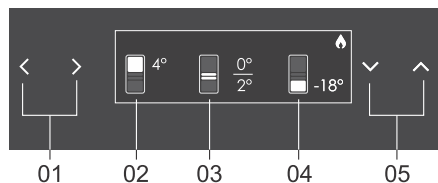
Appuyez sur , utilisez les flèches gauche/droite pour sélectionner SETTINGS puis GENERAL. Utilisez les flèches haut/bas pour sélectionner TEMPERATURE UNIT (unité de température), puis les flèches gauche/droite pour sélectionner l'unité souhaitée, en la cochant.

Réglage de la température

INFORMATION

- Le réglage par défaut correspond à la température recommandée, à savoir 4 °C pour le compartiment réfrigérateur, -18 °C pour le compartiment congélateur et 0/2 °C pour le compartiment DuraFresh.
- Après avoir mis l'appareil en marche, vous devrez attendre plusieurs heures pour qu'il atteigne la température réglée. Ne rangez aucun aliment dans l'appareil tant que la température n'est pas descendue à la valeur réglée.

Fonctionnement de l'appareil



La température dans le **compartiment réfrigérateur** peut être réglée en appuyant sur **01** pour sélectionner un compartiment **02** puis sur **05** pour définir la température souhaitée. La température du compartiment réfrigérateur peut être réglée entre +3 °C et +9 °C. Le réglage de température recommandé est de 4 °C.

La température dans le **compartiment congélateur** peut être réglée en appuyant sur **01** pour sélectionner un compartiment **04** puis sur **05** pour définir la température souhaitée. La température du compartiment congélateur peut être réglée entre -15 °C et -26 °C. Le réglage de température recommandé est de -18 °C.

La température dans le **compartiment DuraFresh** peut être réglée en appuyant sur **01** pour sélectionner un compartiment **03** puis sur **05** pour définir la température souhaitée. La température du compartiment DuraFresh peut être réglée entre -2/0 °C et 0/2 °C.

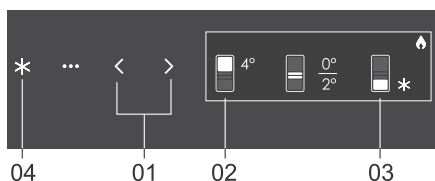
^ Augmenter la température

v Diminuer la température

Fonctionnement de l'appareil

Fast freeze (Congélation rapide - compartiment congélateur)

- Utilisez ce réglage lors de la mise en service de l'appareil, avant de le nettoyer ou avant d'introduire une grande quantité de denrées.



Activation de la fonction : pour activer la fonction Fast Freeze, appuyez d'abord sur **01** pour sélectionner le compartiment congélateur **03** puis appuyez et maintenez enfoncée **04**.

Désactivation de la fonction : pour désactiver la fonction Fast Freeze, appuyez sur **04**. Dans le cas où les fonctions Congélation rapide et Super réfrigération sont activées en même temps, pour désactiver la première, appuyez d'abord sur **01** pour sélectionner le compartiment pour lequel vous souhaitez désactiver la fonction, puis appuyez longuement sur **04**.

Si la fonction n'est pas désactivée manuellement, elle le sera automatiquement (au bout de 52 heures environ). Le réglage revient à la dernière valeur enregistrée.

💡 INFORMATION

- Lorsque la fonction de congélation intensive (fast freeze) est activée, l'appareil fonctionne à la puissance maximale. Pendant ce temps, le fonctionnement peut être temporairement un peu plus bruyant.

💡 INFORMATION

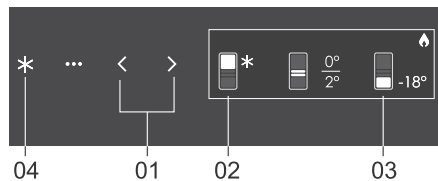
- Lorsque la Super Congélation est active, la température peut être plus basse dans le congélateur, mais aussi dans le réfrigérateur.

Super réfrigération (compartiment réfrigérateur)

💡 INFORMATION

Utilisez ce réglage lors de la mise en service de l'appareil, avant de le nettoyer ou avant d'introduire une grande quantité de denrées.

Fonctionnement de l'appareil



Activation de la fonction : pour activer la fonction Super réfrigération, appuyez d'abord sur **01** pour sélectionner le compartiment réfrigérateur **02** puis appuyez et maintenez enfoncée **04**.

Désactivation de la fonction : pour désactiver la fonction Super réfrigération, appuyez sur **04**. Dans le cas où les fonctions Congélation rapide et Super réfrigération sont activées en même temps, pour désactiver la première, appuyez d'abord sur **01** pour sélectionner le compartiment pour lequel vous souhaitez désactiver la fonction, puis appuyez longuement sur **04**.

Si le réglage n'est pas désactivé manuellement, il le sera automatiquement (au bout d'environ huit heures). Le réglage revient à la dernière valeur enregistrée.

Menu

Comme l'appareil dispose de nombreuses options de réglage, un système de menus a été défini pour permettre l'accès à tous les réglages. Par défaut, tous les réglages sont déjà définis, il n'est donc pas nécessaire de passer par le MENU RÉGLAGES. Mais il est possible d'adapter les réglages de l'appareil à vos préférences.

Accédez au MENU en appuyant brièvement sur  .

Utilisez les flèches gauche/droite pour naviguer dans les quatre menus principaux

- GUIDE DURA FRESH (DURA FRESH GUIDE)
- MODES SPÉCIAUX (SPECIAL MODES)
- VERROUILLAGE TOUCHES (KEY LOCK)
- RÉGLAGES (SETTINGS)

qui contiennent également des sous-menus, qui sont décrits séparément dans chaque chapitre. Lorsque vous accédez au menu souhaité, appuyez sur la coche pour accéder aux options du menu sélectionné.

Fonctionnement de l'appareil


GUIDE DURA FRESH (DURA FRESH GUIDE)




Utilisez les flèches gauche/droite pour naviguer parmi les options ci-dessous dans ce menu.

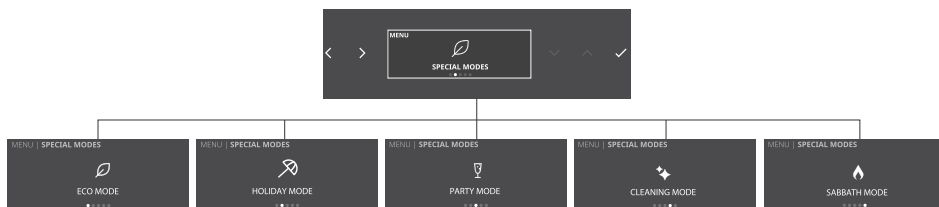


- FRUITS DE MER (SEA FOOD) (-2 °C)
- POISSON FRAIS (FRESH FISH) (-2 °C)
- FROMAGE (CHEESE) (0 °C)
- VIANDE (MEAT) (0 °C)
- VOLAILLE (POULTRY) (0 °C)
- LÉGUMES (VEGETABLES) (0/2 °C)
- FRUITS (FRUIT) (0/2 °C)

En appuyant sur la touche de confirmation  pour un aliment particulier, l'écran vous indiquera dans quel compartiment DuraFresh il est préférable de le conserver et à quelle température. Faites défiler la description à l'aide des flèches haut/bas.

MODES SPÉCIAUX (SPECIAL MODES)

Dans le menu MODES SPÉCIAUX, vous trouverez cinq modes spéciaux que vous pouvez activer ou désactiver à l'aide du  bouton.

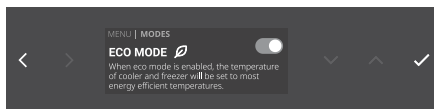


MODE ÉCO (ECO MODE) ou mode économique/écologique

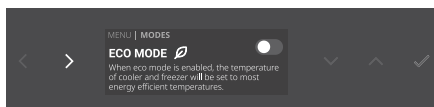
Lorsque la fonction ECO est sélectionnée, l'appareil fonctionne avec les réglages optimaux (réfrigérateur : 4 °C / DuraFresh : 2/0 °C / congélateur : -18 °C). Ces réglages s'affichent à l'écran. La fonction ECO n'a pas de limite de temps et reste activée jusqu'à ce qu'elle soit désactivée.

Activation/désactivation : utilisez les flèches gauche/droite pour accéder au menu MODES SPÉCIAUX et appuyez sur la coche pour entrer dans le menu. Utilisez ensuite les flèches gauche/droite pour naviguer jusqu'à MODE ÉCO, où vous pourrez à nouveau utiliser les flèches gauche/droite pour activer ou désactiver la fonction.

Fonctionnement de l'appareil



MODE ÉCO (ECO MODE) activé



MODE ÉCO (ECO MODE) désactivé

Le mode ÉCO est automatiquement désactivé lorsque vous modifiez la température d'un des compartiments ou lorsque vous sélectionnez une autre fonction prioritaire.

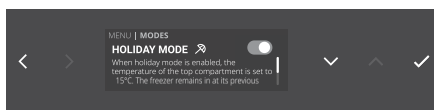
MODE VACANCES (HOLIDAY MODE)

Utilisez cette fonction lorsque vous êtes absent pendant une longue période, par exemple lorsque vous partez en vacances ou pour un long voyage d'affaires. Cela permettra d'économiser de l'électricité et d'éviter l'accumulation de moisissures dans le compartiment réfrigérateur.

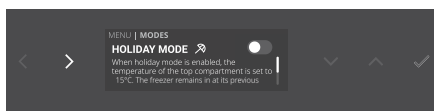
- Lorsque cette fonction est activée, la température du compartiment réfrigérateur et du compartiment DuraFresh est fixée à 15 °C.

⚠ ATTENTION !

Avant d'activer cette fonction, videz les compartiments réfrigérateur et DuraFresh, car les denrées périssables qu'ils contiennent risquent de se détériorer.



MODE VACANCES (HOLIDAY MODE) activé

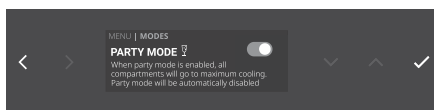


MODE VACANCES (HOLIDAY MODE) désactivé

Le mode vacances est automatiquement désactivé lorsque vous modifiez la température d'un des compartiments ou lorsque vous sélectionnez une autre fonction prioritaire.

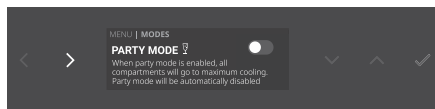
MODE FÊTE (PARTY MODE)

En mode fête, tous les compartiments sont réglés sur la température maximale de réfrigération et de congélation. Utilisez cette fonction lorsque vous souhaitez refroidir/congeler de grandes quantités d'aliments et de boissons pendant la journée.



MODE FÊTE (PARTY MODE) activé

Fonctionnement de l'appareil



MODE FÊTE (PARTY MODE) désactivé

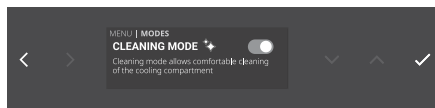
Si la fonction n'est pas désactivée manuellement, elle le sera automatiquement au bout de 24 heures.

MODE NETTOYAGE (CLEANING MODE)

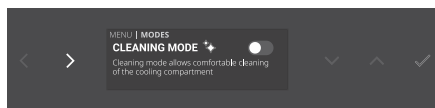
Cette fonction est utilisée lors du nettoyage du compartiment réfrigérateur lorsque la porte du compartiment réfrigérateur reste ouverte pendant une longue période.

⚠ ATTENTION !

En cas d'usage d'eau, éteignez l'appareil et débranchez-le.



MODE NETTOYAGE (CLEANING MODE) activé

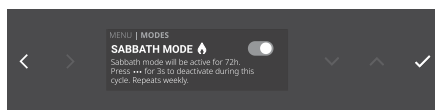


MODE NETTOYAGE (CLEANING MODE) désactivé

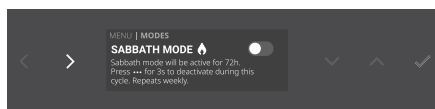
Le mode nettoyage est automatiquement désactivé lorsque vous modifiez la température d'un des compartiments ou lorsque vous sélectionnez une autre fonction prioritaire.

MODE SABBAT (SABBATH MODE)

Le mode sabbat est actif pendant 72 heures après son activation. Toutes les fonctions lumineuses et l'écran seront temporairement désactivés. Pendant ce temps, le système de refroidissement de l'appareil fonctionne normalement.



MODE SABBAT (SABBATH MODE) activé



MODE SABBAT (SABBATH MODE) désactivé

Vous pouvez également désactiver manuellement le MODE SABBAT en appuyant longuement

sur  .

Le MODE SABBAT est automatiquement désactivé après 72 heures.

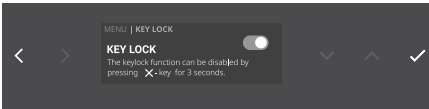
Fonctionnement de l'appareil

Si une erreur se produit pendant le mode Sabbat, elle ne sera pas affichée tant que le mode Sabbat n'aura pas été désactivé.

VERROUILLAGE TOUCHES (KEY LOCK)



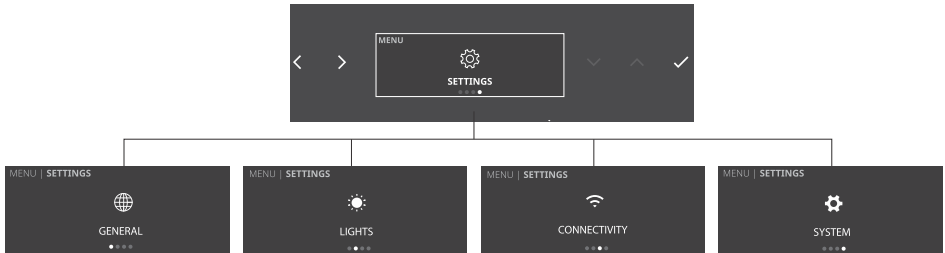
Lorsque les touches de l'appareil sont verrouillées, il n'est pas possible d'éteindre l'appareil ni de modifier les réglages. Pendant ce temps, le système de refroidissement de l'appareil fonctionne normalement. Les réglages ne peuvent être modifiés que par le biais de l'application mobile.



Les touches peuvent être verrouillées dans le menu VERROUILLAGE TOUCHES. Lorsque vous activez la fonction VERROUILLAGE TOUCHES avec le bouton, toutes les touches sont verrouillées à l'exception de la touche X.

Déverrouillez les touches en appuyant longuement (3 secondes) sur la touche X.

RÉGLAGES (SETTINGS)



GÉNÉRAL (GENERAL)

Vous pouvez effectuer les réglages suivants à partir de ce menu :

- Langue (Language) (langue de l'écran tactile)
- Unité de température (Temperature unit) (°C ou °F)
- Son de l'alarme (Alarm sound) (volume du son de l'alarme)
- Son des touches (Key sound) (volume du son des touches)
- Luminosité de l'écran (Display brightness)

LUMIÈRES (LIGHTS)

Vous pouvez effectuer les réglages suivants à partir de ce menu :

- Capteur d'ambiance (les lumières du compartiment réfrigérateur s'adaptent automatiquement à la luminosité de la pièce où l'appareil est installé)

Fonctionnement de l'appareil

- Luminosité (réglage manuel des lumières du compartiment réfrigérateur)

CONNECTIVITÉ (CONNECTIVITY)

Vous pouvez effectuer les réglages suivants à partir de ce menu :

- WiFi (activer ou désactiver)
 - Télécharger l'application (Application download) (numériser le code QR pour télécharger l'application)
 - Configuration de la connexion (Connection setup) (une fois le module WiFi activé, l'appareil est prêt à se connecter à l'application mobile. Suivez les instructions de l'application mobile pour établir la connexion)
 - Dissocier tous les appareils (Unpair all) (à activer pour supprimer tous les profils utilisateurs appairés des services connectés à l'appareil).

Connecter votre appareil à l'application **ConnectLife** 

ConnectLife est une plateforme domestique intelligente qui permet de connecter les personnes, les appareils et les services. L'application **ConnectLife** comprend des services numériques avancés et des solutions sans souci qui permettent aux utilisateurs de surveiller et de contrôler les appareils, de recevoir des notifications d'un smartphone et de mettre à jour le logiciel (les fonctionnalités prises en charge peuvent varier en fonction de votre appareil et de la région ou du pays dans lequel vous trouvez).

Pour connecter votre appareil intelligent, vous avez besoin d'un réseau Wi-Fi domestique (seuls les réseaux 2,4 GHz sont pris en charge) et d'un smartphone équipé de l'application **ConnectLife**.



Pour télécharger l'application **ConnectLife**, scannez le code QR ou recherchez **ConnectLife** dans votre boutique d'applications préférée.

1. Installez l'application **ConnectLife** et créez un compte.
2. Dans l'application **ConnectLife**, accédez au menu « Ajouter un appareil » et sélectionnez le type d'appareil approprié. Numériser ensuite le code QR (il se trouve sur la plaque signalétique de l'appareil ; vous pouvez également saisir le code AUID/SN manuellement).
3. L'application vous guide ensuite tout au long du processus de connexion de l'appareil à votre smartphone.
4. Une fois la connexion effectuée, vous pouvez utiliser l'appareil à distance via l'application mobile.

Avez-vous d'autres questions ? Visitez notre site internet www.connectlife.io ou contactez-nous à : hello@connectlife.io.

SYSTÈME (SYSTEM)

Vous pouvez effectuer les réglages suivants à partir de ce menu :

- Infos sur l'appareil (Appliance info)

- Mise à jour du logiciel (Software update) - Le logiciel de l'appareil peut être mis à jour (par exemple, mises à jour visant à améliorer les fonctions ou liées à la sécurité). Pour effectuer ce type de mise à jour, l'appareil doit être connecté au cloud.

INFORMATION

Avec la mise à jour du logiciel, l'interface utilisateur peut également changer, de sorte que les manuels d'utilisation peuvent ne pas refléter les dernières modifications. Pour la dernière version des manuels d'utilisation, veuillez vérifier votre application **ConnectLife**.


- Mode démo (Demo mode) (n'utilisez ce mode que dans le cadre d'une démonstration).
- Réglages par défaut (Reset to default) (tous les réglages seront définis sur les valeurs par défaut).
- Réinitialiser les réglages d'usine (Factory reset) (permet de revenir aux réglages d'usine).

Alarmes

Veuillez également consulter le chapitre « Trucs et astuces » pour en savoir plus sur les causes possibles de chaque alarme particulière.

Toutes les alarmes seront affichées dans **la fenêtre d'alarme**.

Alarme Température

Si la température à l'intérieur de l'appareil est trop élevée, une alarme sonore se déclenche (signal sonore intermittent) et l'écran affiche **une fenêtre contextuelle** indiquant dans quel compartiment la température est trop élevée. La fenêtre contextuelle reste affichée à l'écran jusqu'à ce que vous appuyiez sur .

INFORMATION

À chaque fois que vous allumez l'appareil, un délai de 24 heures s'écoule avant que l'alarme n'entre en fonction. Si la température adéquate n'est pas atteinte dans ce délai, l'alarme se déclenchera.

Arrêt de l'alarme :

En appuyant sur , l'alarme se désactive et la fenêtre contextuelle disparaît.

La température de consigne continue de clignoter tant que la température est en dehors des limites.

Alarme signalant qu'une porte est ouverte

L'alarme de porte retentit et **la fenêtre d'alarme** se déclenche lorsque la porte est ouverte pendant plus de 3 minutes et qu'il n'y a pas d'interaction de l'utilisateur.

Appuyez brièvement sur la touche « X » pour arrêter le son de l'alarme et **la fenêtre d'alarme** sera désactivée. Si vous ne fermez pas la porte, l'alarme se rallume après 5 minutes.

La fermeture de la porte arrête l'alarme.

Alarme Température élevée en cas de panne de courant

Si, lors d'une panne de courant, la température à l'intérieur de l'appareil atteint le niveau d'alerte, l'alarme de température élevée sera activée dès que le courant sera rétabli.

Fonctionnement de l'appareil

Le son de l'alarme retentit et le message suivant **s'affiche** : « Une panne de courant s'est produite ».

Arrêt de l'alarme :

Un appui sur  permet de fermer **la fenêtre contextuelle** comportant le message et de désactiver **l'alarme de température élevée due à une coupure de courant**.

INFORMATION

Quand l'alarme **température élevée en cas de panne de courant** est désactivée, **l'alarme température** peut être encore active. Dans ce cas, l'alarme se comporte comme **l'alarme température**.

Évitez la contamination des aliments

Pour éviter la contamination des aliments, veuillez respecter les instructions suivantes :

- Ne laissez pas la porte ouverte trop longtemps, car cela peut entraîner une montée significative de la température dans les compartiments de l'appareil.
- Nettoyez régulièrement les surfaces pouvant entrer en contact avec les aliments ainsi que la goutte destinée à l'écoulement de l'eau de dégivrage.
- Rangez la viande et le poisson crus dans des récipients appropriés, de manière à ce qu'ils ne soient pas en contact avec d'autres aliments ni ne s'égouttent dessus.
- Si l'appareil frigorifique reste vide pendant une longue période, éteignez-le, dégivrez-le, nettoyez-le, séchez-le et laissez la porte entrouverte pour éviter le développement de moisissures à l'intérieur.

Stockage des produits frais dans le réfrigérateur

Recommandations importantes pour la conservation des produits frais

- Pour garantir la qualité des produits frais, il est important que :
 - que les aliments soient bien emballés ;
 - l'appareil soit à la bonne température ;
 - l'appareil soit propre.
- Prenez bien note de la date limite de consommation indiquée sur l'emballage des aliments.
- Mettez les aliments au réfrigérateur dans des récipients hermétiques ou dans un emballage approprié. Cela empêchera les aliments de prendre ou de répandre des odeurs et les gardera au sec.
- Ne conservez pas de matières inflammables, instables ou explosives dans le réfrigérateur.
- Conservez les bouteilles qui ont été ouvertes à la verticale et fermez-les hermétiquement.
- Certaines solutions organiques, telles que les huiles essentielles, présentes dans la peau des citrons et des oranges, et l'acide butyrique, qui entrent en contact à long terme avec les matières plastiques, peuvent ronger le matériau et provoquer un vieillissement prématuré.
- Une odeur désagréable est une indication que l'appareil n'est pas propre où qu'il contient des aliments avariés (voir le chapitre « Entretien »).
- Sortez les aliments périssables du réfrigérateur lorsque vous vous absentez de chez vous pendant une longue période.

Congélation et stockage des aliments dans le congélateur

Recommandations importantes pour la congélation des produits frais

- La quantité maximale de nourriture que vous pouvez mettre au congélateur en une seule fois est indiquée sur la plaque signalétique. Si vous dépassez cette quantité maximale, le processus de congélation sera ralenti et la qualité sera réduite. De plus, cela nuira également à la qualité des aliments congelés déjà stockés dans le congélateur.
- N'utilisez que des produits frais de bonne qualité, qui se prêtent à la congélation.
- Laissez les aliments chauds refroidir à la température ambiante.
- Les aliments doivent être congelés rapidement. Il est recommandé d'utiliser de petits emballages.
- Utilisez des emballages étanches à l'air et à l'eau pour éviter que les aliments ne se dessèchent et ne perdent leurs vitamines.

Stockage et congélation des aliments

- Notez le type et la quantité d'aliments sur l'emballage, ainsi que la date à laquelle ils ont été congelés.
- Ne laissez pas les produits frais entrer en contact avec des produits congelés.
- Notez le type et la quantité d'aliments sur le contenant ainsi que la date de congélation.
- Placez les aliments directement sur une clayette et tout en bas du congélateur.

Congélation de petites quantités d'aliments frais / fabrication de glaçons

Voir le chapitre « Répartition recommandée » pour en savoir plus sur les zones optimales pour congeler des aliments frais (1 à 2 kg) et faire des glaçons.

Congélation de grandes quantités d'aliments frais

- Activez la fonction de congélation rapide 24 heures avant de congeler les aliments.
- Répartissez les aliments frais de manière égale dans tous les tiroirs du compartiment congélation.
- Au bout de 24 heures, vous pourrez transférer les aliments dans une autre zone du congélateur, puis congeler un nouveau lot d'aliments frais.

Recommandations importantes pour la conservation des aliments congelés

- Suivez les instructions du fabricant pour le stockage et l'utilisation des aliments surgelés. Prenez note de la température de conservation et de la date limite de consommation recommandées, indiquées sur l'emballage.
- N'utilisez que des aliments dont l'emballage n'est pas endommagé et qui ont été conservés à une température égale ou inférieure à -18 °C.
- N'achetez pas d'aliments couverts de givre. Cela indique que les aliments ont décongelé ou partiellement décongelé plusieurs fois et qu'ils sont donc de qualité inférieure.
- Veillez à ce que les aliments ne dégèlent pas pendant le transport. Une augmentation de sa température réduira sa durée de conservation et nuira à sa qualité.

Durée de conservation recommandée des aliments congelés dans le congélateur

Aliment	Durée
Fruits, bœuf	10 à 12 mois
Légumes, veau, volaille	8 à 10 mois
Gibier	6 à 8 mois
Porc	4 à 6 mois
Viande hachée ou en morceaux	4 mois
Pain, gâteaux, plats cuisinés, poissons maigres	3 mois
Tripes	2 mois
Saucisses fumées, poisson gras	1 mois

Décongélation des surgelés

- La décongélation est une étape importante pour la consommation des surgelés. Les aliments doivent être décongelés correctement.
- Voici les méthodes de décongélation appropriées :
 - dans le réfrigérateur,
 - dans l'eau froide,
 - dans un four à micro-ondes ou un four à convection avec un programme de décongélation adapté.
- Certains produits congelés peuvent être cuits sans décongélation préalable. Ce sera indiqué par le fabricant sur l'emballage.
- Emballez en petites portions les aliments que vous congelez. Cela leur permettra de décongeler plus rapidement.
- Il faut consommer ou cuisiner le plus rapidement possible les aliments partiellement ou totalement décongelés. Les bactéries présentes dans les produits décongelés se réactivent et les denrées s'abîment rapidement, en particulier les fruits, les légumes et les plats cuisinés.
- Ne recongelez pas les aliments qui ont été partiellement ou totalement décongelés.

Dégivrage de l'appareil

La technologie innovante Total NoFrost utilisée dans le compartiment congélateur empêche la formation de glace et l'accumulation de givre sur les aliments, ce qui permet un fonctionnement économique, une plus grande efficacité et une utilisation optimale de l'espace.

Dans le compartiment réfrigérateur, cette technologie empêche les aliments de se dessécher, car elle préserve leur humidité et leur fraîcheur.

Le dégivrage du réfrigérateur et du compartiment congélateur est automatisé, ce qui élimine la nécessité d'un dégivrage et d'un nettoyage manuels fastidieux.

Nettoyage de l'appareil

ATTENTION !

Éteignez l'appareil et retirez la fiche de la prise avant de commencer à le nettoyer.

ATTENTION !

N'utilisez pas de produits de nettoyage abrasifs, car ils peuvent endommager la surface.

INFORMATION

Activez la fonction de congélation rapide 24 heures avant de nettoyer le congélateur.

- Nettoyez l'intérieur de l'appareil régulièrement avec de l'eau tiède. Ajoutez au besoin un produit nettoyant neutre ou spécial congélateur dans l'eau. Nettoyez toutes les surfaces avec un chiffon doux. Essuyez les parties nettoyées avec un chiffon imbibé d'eau claire, puis séchez-les soigneusement.
- Ne passez pas une quelconque partie du congélateur au lave-vaisselle. Cela pourrait l'endommager.
- Nettoyez les parties en bois de l'appareil avec un chiffon humide. Veillez à ce que le bois ne soit pas trop mouillé et attendez que tous les éléments soient parfaitement secs avant de les réintroduire dans le réfrigérateur.
- Attention ! Le bois est un matériau naturel. Il sera donc difficile d'éliminer certaines taches (notamment le vin rouge et l'huile).
- Il conviendra de traiter les accessoires en bois qui se sont desséchés avec une huile pour bois. Ce produit doit être adapté pour le traitement de surfaces qui sont en contact direct avec les aliments.

ATTENTION !

Si vous prévoyez de ne pas utiliser votre appareil pendant une période prolongée, éteignez-le avec le bouton correspondant, puis débranchez-le de l'alimentation secteur. Videz, dégivrez et nettoyez l'appareil, puis laissez la porte entrouverte.

Tableau des problèmes

En cas de doutes quant au bon fonctionnement de votre appareil, n'en déduisez pas systématiquement qu'il est défectueux. Nous vous recommandons dans tous les cas de vérifier les points figurant dans le tableau suivant.

Problème	Cause/solution
L'appareil est branché au réseau électrique mais ne fonctionne pas :	<ul style="list-style-type: none"> • Vérifiez si la prise secteur est alimentée en électricité et si l'appareil a été mis en marche.
L'appareil refroidit en permanence pendant une longue période.	<p>Le compresseur fonctionne plus longtemps à faible capacité (faible consommation d'énergie / haute efficacité). C'est le mode de fonctionnement le plus efficace. Les facteurs suivants peuvent également affecter le fonctionnement de l'appareil :</p> <ul style="list-style-type: none"> • La température ambiante est trop élevée. • La porte a été ouverte trop longtemps ou trop fréquemment. • La porte est mal fermée. • La porte n'est pas correctement scellée (le joint est sale, la porte est mal alignée ou le joint est endommagé, etc.). • Une trop grande quantité d'aliments frais a été stockée en même temps dans le congélateur. • Circulation d'air insuffisante autour du compresseur et du condenseur. Vérifiez que la ventilation autour de l'appareil est suffisante (voir le guide d'installation séparé). • Le capteur dans le réfrigérateur est obstrué par des aliments frais. Assurez-vous que la circulation d'air est optimale autour du capteur (consigne non applicable à tous les modèles).
Formation excessive de glace dans le congélateur.	<ul style="list-style-type: none"> • La porte a été ouverte trop longtemps ou trop fréquemment. • La porte est mal fermée. • La porte n'est pas correctement scellée (le joint est sale, la porte est mal alignée ou le joint est endommagé, etc.).
Condensation sur la clayette au-dessus des tiroirs dans le compartiment réfrigération.	<ul style="list-style-type: none"> • Vérifiez que la porte ferme correctement et hermétiquement. • C'est un problème passager qui ne peut être évité à 100 % durant les périodes de températures ambiantes et d'humidité élevées. Le problème disparaît lorsque la température et l'humidité affichent de nouveau des valeurs normales. Nous recommandons de nettoyer les tiroirs plus fréquemment et d'essuyer les égouttements. • Emballez les aliments dans des sacs ou autres emballages hermétiques.
Touche Alarme et/ ou affichage de la température clignote(nt).	<ul style="list-style-type: none"> • La porte a été ouverte trop longtemps ou trop fréquemment. • La porte n'est pas correctement scellée (le joint est sale, la porte est mal alignée ou le joint est endommagé, etc.). • Une trop grande quantité d'aliments frais a été stockée en même temps dans le congélateur.

Problèmes

Suite du tableau de la page précédente

Problème	Cause/solution
La porte ne s'ouvre pas facilement.	Vous essayez d'ouvrir la porte de l'appareil juste après l'avoir fermée. La porte s'avère alors difficile à ouvrir. Lorsque vous ouvrez la porte, de l'air froid s'échappe de l'appareil et est remplacé par de l'air chaud ambiant. Tandis que cet air chaud refroidit, un vide se crée et fait que la porte est plus difficile à ouvrir. La situation revient à la normale après quelques minutes et la porte s'ouvre de nouveau aisément.
Dysfonctionnement de certains ou tous les éclairages LED.	<ul style="list-style-type: none">• Faites appel à un technicien du service après-vente pour tout dysfonctionnement des éclairages LED. N'essayez pas de réparer les éclairages LED vous-même.• Ce produit contient une source lumineuse de classe d'efficacité énergétique G.
L'appareil fait du bruit.	<ul style="list-style-type: none">• Le système de réfrigération de l'appareil comprend un compresseur (et d'un ventilateur sur certains modèles) qui fait du bruit. Le niveau de bruit dépend de l'installation de l'appareil, de son usage correct et de son âge.• Lorsque vous raccordez l'appareil au secteur, le compresseur ou le flux du liquide réfrigérant peuvent être légèrement plus bruyants. Cela n'est pas un signe de dysfonctionnement et n'a aucun impact sur le cycle de vie de l'appareil. L'appareil fera moins de bruit après un certain temps.• Il est possible que l'appareil soit temporairement plus bruyant après l'ouverture trop prolongée ou trop fréquente de la porte, l'introduction d'une grande quantité d'aliments frais dans l'appareil ou l'activation de la fonction de congélation rapide ou de refroidissement rapide.
L'écran affiche le code d'erreur E0 ou E8.	Les touches tactiles sont inactives. Contactez le service après-vente afin de prendre rendez-vous pour une réparation. L'appareil fonctionne en mode de sécurité jusqu'à l'intervention. L'appareil conserve automatiquement la température la mieux adaptée pour chaque compartiment.
Le code de panne E9 s'affiche.	Le capteur de la porte du réfrigérateur est défectueux. Contactez le service après-vente pour réparation.
Le code d'erreur F9 s'affiche.	Le capteur de la porte du congélateur est défectueux. Contactez le service après-vente pour réparation.
L'écran affiche le code d'erreur F1.	Le ventilateur du compartiment congélateur ne fonctionne pas correctement. Contactez le service après-vente pour réparation. L'appareil ne peut pas fonctionner normalement. Placez les aliments au frais et éteignez l'appareil.
L'écran affiche le code d'erreur F2.	Le ventilateur du condenseur est défectueux. Contactez le service après-vente pour résoudre le problème. L'appareil ne peut pas fonctionner normalement. Placez les aliments au frais et éteignez l'appareil.

Suite du tableau de la page précédente

Problème	Cause/solution
L'écran affiche le code d'erreur F3.	Le ventilateur du compartiment réfrigérateur ne fonctionne pas correctement. Contactez le service après-vente pour réparation. L'appareil ne peut pas fonctionner normalement. Placez les aliments au frais et éteignez l'appareil.
L'écran affiche le code d'erreur t1.	Erreur ou défaut du capteur de température du compartiment réfrigérateur. Appelez un centre de service pour la réparation. Tant que l'appareil n'est pas réparé par un technicien, il fonctionne en mode sécurisé. L'appareil maintiendra automatiquement la température la plus appropriée pour chaque compartiment.
L'écran affiche le code d'erreur t2.	Erreur ou défaut du capteur de température du compartiment du congélateur. Appelez un centre de service pour la réparation. Tant que l'appareil n'est pas réparé par un technicien de service, l'appareil fonctionne en mode de sécurité. L'appareil maintiendra automatiquement la température la plus appropriée pour chaque compartiment.
L'écran affiche le code d'erreur t3.	Le capteur de température du compartiment DuraFresh ne fonctionne pas correctement. Contactez le service après-vente pour réparation. Tant que l'appareil n'aura pas été réparé par un technicien du service après-vente, il continuera de fonctionner en mode sécurisé. L'appareil maintient automatiquement la température la plus appropriée pour chaque compartiment.
L'écran affiche le code d'erreur t4.	Le capteur de température ambiante ne fonctionne pas correctement. Appelez un centre de service pour résoudre le problème. L'appareil fonctionnera en mode sans échec jusqu'à ce qu'il soit réparé par un technicien chargé de la maintenance. L'appareil conservera automatiquement la température la plus appropriée pour chaque compartiment.
L'écran affiche le code d'erreur t5.	Le capteur de l'évaporateur du réfrigérateur est défectueux. Contactez le service après-vente pour résoudre le problème. L'appareil fonctionnera en mode sans échec jusqu'à ce qu'il soit réparé par un technicien chargé de la maintenance. L'appareil maintient automatiquement la température la plus appropriée pour chaque compartiment.
L'écran affiche le code d'erreur t6.	Le capteur de l'évaporateur du compartiment congélateur est défectueux. Contactez le service après-vente pour résoudre le problème. L'appareil se met en sécurité jusqu'à l'intervention d'un technicien de maintenance. L'appareil maintient automatiquement la température la plus appropriée pour chaque compartiment.
L'écran affiche le code d'erreur L1.	Le capteur de luminosité ne fonctionne pas correctement. Contactez le service après-vente pour réparation.
L'écran affiche le code d'erreur 81.	Le module Wi-Fi est défectueux. Contactez le service après-vente pour résoudre le problème.

Si vous ne parvenez pas à résoudre le problème, contactez le service après-vente. Vous devrez alors indiquer le type, le modèle et le numéro de série figurant sur la plaque signalétique ou l'étiquette située à l'intérieur de l'appareil.

Mise au rebut de l'emballage et de l'appareil.

Cet appareil est fabriqué à partir de matériaux durables. Cet appareil doit être éliminé de manière responsable à la fin de sa vie utile. Contactez les autorités locales pour obtenir des informations sur cette méthode.

INFORMATION

Consultez également le chapitre « Mise au rebut » des Consignes de sécurité.

L'emballage de l'appareil est recyclable. Les matériaux suivants peuvent avoir été utilisés :

- Carton.
- Feuille de polyéthylène (PE).
- Polystyrène sans CFC (mousse dure PS).

Ces matériaux doivent être éliminés de manière responsable et conformément aux réglementations gouvernementales.



L'appareil est marqué d'un symbole de poubelle barrée pour attirer votre attention sur l'obligation d'éliminer séparément les appareils électroménagers. Cela signifie que l'appareil ne doit pas être éliminé avec les déchets ménagers non triés à la fin de sa durée de vie. L'appareil doit être apporté dans un centre de traitement des déchets ménagers spécial pour les déchets triés ou chez un revendeur qui assure ce service.

La collecte et l'élimination séparées des appareils électroménagers permettent d'éviter les conséquences néfastes pour l'homme et l'environnement. Cela permet de récupérer les matériaux utilisés pour la fabrication de l'appareil et de réaliser des économies substantielles en termes d'énergie et de matières premières.



Déclaration de conformité

Nous déclarons par la présente que nos produits sont conformes aux directives, règlements et exigences européennes applicables, ainsi qu'à toutes les exigences des normes auxquelles il est fait référence.

Type d'équipement radio :	Module Wi-Fi
Plage de fréquence de fonctionnement :	2,412 GHz - 2,472 GHz
Puissance de sortie maximale :	20 dBm EIRP
Gain d'antenne maximal :	2,7 dBi

ou

Type d'équipement radio :	HL3215STG HLW3215-TG HLW3215-TG01
Wi-Fi	
Plage de fréquence de fonctionnement :	2,412 GHz - 2,472 GHz
Puissance de sortie maximale :	≤10 dBm/MHz (EIRP) (Gain d'antenne 10 dBi)
Gain d'antenne maximal :	Gain : 0 dBi
Bluetooth	
Plage de fréquence :	2,402 GHz - 2,480 GHz
Sortie porteuse :	6 dBm (≤10 dBm)
Type d'émission :	F1D

Déclaration de conformité

La société certifie la conformité du dispositif ConnectLife avec les exigences indispensables et les autres dispositions pertinentes de la directive 2014/53/UE. La déclaration de conformité détaillée peut être consultée sur la page Internet de votre appareil <https://aid.connectlife.io>, dans la section des documents complémentaires.



La notice d'utilisation est également disponible sur notre site web : www.asko.com



942988-a3

