

NOTICE D'UTILISATION
RÉFRIGÉRATEUR AVEC CONGÉLATEUR
FR

RFC126RNCS1
RFC126RNCS1
RFC226RNBS1
RFC226RNBB1

Tables des matières

Introduction	3	Refroidissement intensif (compartiment réfrigérateur)	22
Bienvenue dans la famille ASKO qui s'agrandit constamment !	3	Congélation intensive (compartiment congélateur)	23
Recommandations importantes et précautions	4	Fonction Eco	24
Avant la première utilisation de l'appareil	4	Mode vacances (absence prolongée)	25
Consignes de sécurité	4	Mode Fête	26
Recommandations importantes concernant l'utilisation de l'appareil	7	Mode Chabbat (Sabbath mode)	27
Installation et raccordement	8	Fonction Wi-Fi	27
Choix du local	8	Alarme signalant une température élevée	28
Installation de l'appareil	8	Alarme signalant qu'une porte est ouverte	28
Raccordement de l'appareil	10	Alarme en cas de panne de courant/de défaillance de l'alimentation électrique	29
Avant la première utilisation de l'appareil	11	Stockage et congélation des aliments	30
Avant d'utiliser l'appareil pour la première fois	11	Distribution recommandée	30
Conseils pour faire des économies d'énergie	11	Évitez la contamination des aliments	30
Inversion du sens d'ouverture de la porte	12	Stockage des produits frais dans le réfrigérateur	31
Description de l'appareil	17	Congélation et stockage des aliments dans le congélateur	31
Tiroirs	18	Décongélation des surgelés	33
Balconnets de porte	18	Entretien	34
Clayettes en verre	19	Dégivrage de l'appareil	34
MultiBox	19	Nettoyage de l'appareil	34
Fonctionnement de l'appareil	20	Problèmes	35
Bandeau de commandes	20	Tableau des problèmes	35
Mise en marche et arrêt de l'appareil	21	Aspects environnementaux	38
Réglage de la température de l'appareil	21	Mise au rebut de l'emballage et de l'appareil.	38
		Information de conformité	39
		Pièces de rechange	40

Bienvenue dans la famille ASKO qui s'agrandit constamment !

Nous sommes fiers de nos appareils. Nous espérons que vous apprécierez cet appareil et qu'il vous apportera une aide de toute fiabilité pendant de nombreuses années.

Veuillez lire le mode d'emploi avant l'utilisation. Il inclut des conseils généraux, des informations sur les réglages que vous pouvez réaliser et des instructions pour entretenir au mieux votre appareil.

ATTENTION !

Veuillez lire les consignes de sécurité avant d'utiliser l'appareil !

Lisez attentivement ces instructions avant d'utiliser l'appareil pour la première fois et conservez-les pour une utilisation ultérieure.

Lien vers la base de données européenne sur l'étiquetage énergétique (EPREL) de l'UE

Des informations sur votre produit sont disponibles sur www.asko.com/energylabel, où vous trouverez également un lien vers la Base de données européenne sur l'étiquetage énergétique, EPREL. Vous pouvez aussi visiter directement <https://eprel.ec.europa.eu>. Suivez les instructions pour rechercher par nom de modèle (consultez les informations sur la plaque signalétique).

Les pictogrammes figurant dans cette notice ont les significations suivantes :

INFORMATION

Informations, conseils, astuces, ou recommandations

ATTENTION !

Attention – danger

RISQUE D'INCENDIE !

Mise en garde : risque d'incendie / matériaux inflammables

Recommandations importantes et précautions

Avant la première utilisation de l'appareil

Avant de raccorder votre appareil au réseau électrique, prenez le temps de lire attentivement cette notice. Elle décrit l'appareil et la manière de s'en servir correctement en toute sécurité. Elle a été rédigée pour différents modèles et il est donc possible qu'elle décrive des fonctions et des accessoires qui ne sont pas disponibles sur votre appareil. Nous vous recommandons de conserver cette notice pour vous y référer ultérieurement et de la joindre à l'appareil si vous le vendez plus tard.

Vérifiez si votre appareil est en bon état. Si vous constatez qu'il est endommagé, signalez-le au revendeur à qui vous l'avez acheté.

Après la mise en place de l'appareil en position verticale, attendez au moins 4 heures avant de le raccorder à l'alimentation secteur. Ceci afin de minimiser le risque de dysfonctionnements liés aux effets du transport sur le groupe de réfrigération.

Consignes de sécurité

RISQUE D'INCENDIE !

Mise en garde : risque d'incendie / matériaux inflammables.

L'appareil doit être raccordé au réseau électrique et mis à la terre selon la réglementation et les normes en vigueur.

ATTENTION ! Lorsque vous mettez l'appareil en place, veillez à ce que le cordon d'alimentation ne soit pas coincé ni endommagé.

Avant de nettoyer l'appareil, déconnectez-le du réseau électrique en le débranchant de la prise secteur.

RISQUE DE CHOC ÉLECTRIQUE !

ATTENTION ! Si le cordon d'alimentation est endommagé, il faut le faire remplacer par le fabricant, son service après-vente, ou des personnes de qualification similaire afin d'éviter tout danger.

RISQUE DE CHOC ÉLECTRIQUE !

ATTENTION ! Lorsque vous positionnez l'appareil, veillez à ce que le cordon d'alimentation ne soit pas coincé ou endommagé.

Recommandations importantes et précautions

RISQUE DE CHOC ÉLECTRIQUE !

Si l'éclairage LED ne fonctionne pas, faites appel à un technicien du service après-vente. N'essayez pas de le réparer vous-même, car vous risqueriez d'entrer en contact avec un courant à haute tension.

ATTENTION !

ATTENTION : n'utilisez pas d'appareils électriques dans le réfrigérateur ou le congélateur, exceptés ceux autorisés par le fabricant de ce produit.

ATTENTION !

ATTENTION : pour accélérer le dégivrage de l'appareil, n'utilisez aucun accessoire mécanique ni aucun autres moyen que ceux recommandés par le constructeur.

ATTENTION !

ATTENTION : pour éviter tout risque dû à une stabilité insuffisante, veillez à installer l'appareil comme indiqué dans la notice.

Risque de brûlures dues au froid

Ne portez pas à la bouche d'aliments congelés et évitez de les toucher, car le froid extrême peut causer des brûlures.

Sécurité des enfants et des personnes vulnérables

Cet appareil n'est pas prévu pour les personnes (y compris les enfants) disposant de capacités physiques, sensorielles ou mentales réduites, ou manquant d'expérience et de connaissances. Elles ne pourront l'utiliser que sous la surveillance d'un adulte responsable de leur sécurité et après avoir été mises au courant de son fonctionnement.

Surveillez les enfants pour qu'ils ne jouent pas avec l'appareil.

Les enfants ne doivent pas non plus procéder sans surveillance à son nettoyage et à son entretien.

Recommandations importantes et précautions

Retirez l'emballage qui protégeait l'appareil ou certaines de ses pièces durant le transport et gardez-le hors de la portée des enfants, car il présente un risque de suffocation.

Lorsque vous mettrez l'appareil au rebut, débranchez le câble secteur, enlevez les portes, mais laissez les clayettes en place : cela empêchera les enfants de s'enfermer à l'intérieur.

Uniquement pour les marchés européens

Les enfants à partir de 8 ans et les personnes disposant de capacités physiques, sensorielles ou mentales réduites, ou manquant d'expérience et de connaissances, peuvent utiliser cet appareil sous surveillance, à condition d'avoir reçu des instructions sur la manière de s'en servir en toute sécurité et d'avoir compris les risques auxquels ils s'exposent.

Les enfants ne doivent pas jouer avec l'appareil.

Les enfants ne doivent pas non plus procéder sans surveillance à son nettoyage et à son entretien.

Les enfants de 3 à 8 ans peuvent sortir les aliments des appareils frigorifiques ou les ranger à l'intérieur.

Mise en garde concernant le réfrigérant

L'appareil contient une petite quantité de gaz R600a, respectueux de l'environnement mais inflammable. Veillez à ne pas endommager le système de réfrigération. Une fuite de gaz ne nuit pas à l'environnement mais pourrait occasionner des lésions oculaires et s'enflammer.

En cas de fuite de gaz réfrigérant, aérez bien la pièce, débranchez l'appareil du réseau électrique et contactez le service après-vente.

Recommandations importantes et précautions

Recommandations importantes concernant l'utilisation de l'appareil
ATTENTION ! Cet appareil est destiné à un usage domestique et aux applications similaires telles que :

- les cuisines réservées au personnel des magasins, bureaux, et autres lieux de travail ;
- les fermes et par des clients dans des hôtels, des motels et d'autres établissements de type résidentiel ;
- les établissements de type Bed and Breakfast ;
- les établissements offrant un service de restauration/ traiteur mais ne pratiquant pas la vente au détail.

ATTENTION !

ATTENTION : les ouvertures de ventilation de l'appareil ou du meuble dans lequel il est encastré ne doivent jamais être obstruées.

L'appareil ne doit pas être utilisé en plein air ou exposé aux intempéries.

Ne rangez pas dans cet appareil des substances explosives telles que les bombes aérosol contenant un agent propulseur inflammable.

Si vous prévoyez de ne pas utiliser votre appareil pendant une longue période, mettez-le à l'arrêt avec le bouton convenable, puis débranchez-le. Videz-le, dégivrez-le, nettoyez-le et laissez ses portes entrouvertes.

En cas de dysfonctionnement ou de coupure de courant, n'ouvrez pas le compartiment congélation sauf si l'appareil a été hors-service au-delà des heures indiquées sur l'afficheur de l'appareil (temps de montée en température). Au-delà de cette durée, vous devez soit consommer les aliments congelés, soit vous assurer qu'ils sont tenus au frais de manière adéquate (par exemple, en les transférant dans un autre appareil).

Caractéristiques techniques de l'appareil

La plaque signalétique est apposée à l'intérieur de l'appareil. Elle indique la tension, le poids brut et net, le type et la quantité de réfrigérant et les classe climatiques.

Si elle n'est pas dans la langue de votre choix ou celle de votre pays, collez par-dessus l'étiquette adhésive jointe.

ATTENTION !

ATTENTION ! N'endommagez pas le circuit de refroidissement.

Installation et raccordement

Choix du local

- Placez l'appareil dans un endroit sec et bien aéré. L'appareil fonctionnera correctement si la température ambiante se situe dans la plage indiquée dans le tableau ci-dessous. La classe climatique de l'appareil figure sur sa plaque signalétique, avec d'autres caractéristiques techniques.

Description	Classe	Plage de températures ambiantes °C	Humidité relative
Tempérée élargie	SN	+10 à +32	≤75%
Tempérée	N	+16 à +32	
Subtropicale	ST	+16 à +38	
Tropicale	T	+16 à +43	

INFORMATION

Cet appareil n'est pas destiné à être utilisé comme un appareil encastrable.

INFORMATION

Ne placez pas l'appareil dans une pièce où la température peut descendre au-dessous de 5°C car cela pourrait entraîner un fonctionnement anormal ou une panne.

- Après installation, la prise secteur de l'appareil doit rester accessible.
- Ne placez pas l'appareil près d'une source de chaleur telle que cuisinière, poêle, radiateur, chauffe-eau, etc. et évitez de l'exposer au rayonnement solaire direct. L'appareil doit être au moins à 3 cm d'une cuisinière électrique ou à gaz et au moins à 30 cm d'un poêle à pétrole ou à combustible solide. Si la distance est inférieure, il faudra installer une plaque d'isolation entre le réfrigérateur et la source de chaleur.

Note : installez l'appareil dans une pièce assez grande. Il faut compter au moins 1 m³ pour 8 g de fluide frigorigène. La quantité de réfrigérant contenue dans l'appareil est indiquée sur sa plaque signalétique apposée à l'intérieur.

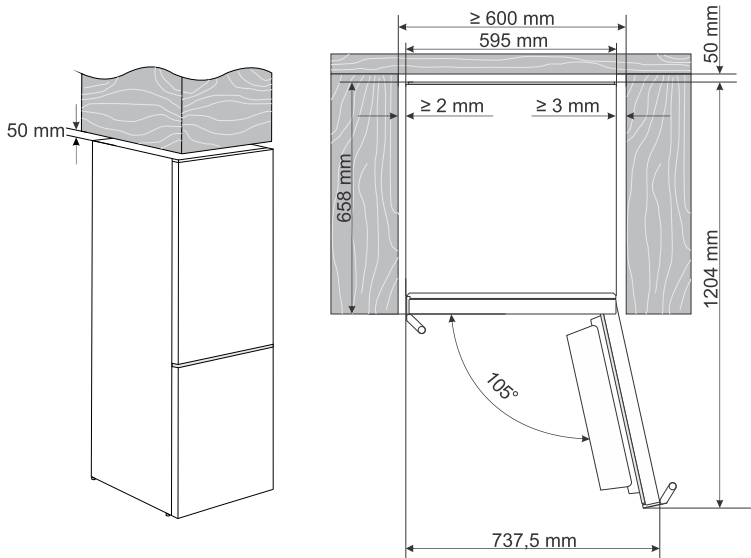
Installation de l'appareil

La mise en place de l'appareil requiert deux personnes afin d'éviter tout accident et tout dommage.

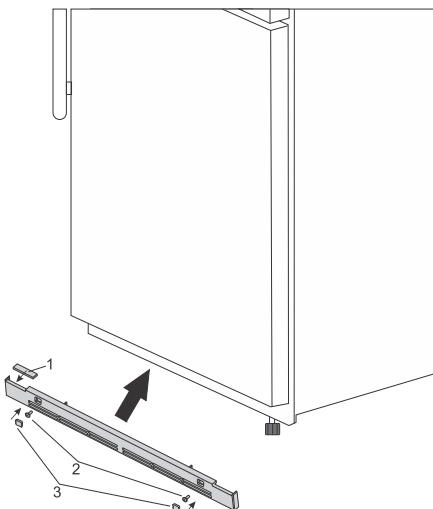
- L'appareil doit être mis à niveau ou incliné légèrement vers l'arrière. Il doit être en position stable sur un sol plan et dur. À l'avant, il est muni de pieds réglables en hauteur, permettant de le mettre facilement à niveau. À l'arrière, des roulettes facilitent sa mise en place à l'endroit choisi (uniquement sur certains modèles).
- Évitez d'exposer l'appareil aux rayons du soleil ou de le placer près d'une source de chaleur. Si cela n'est pas possible, installez une plaque d'isolation entre le combiné et la source de chaleur.

Installation et raccordement

- L'appareil est conçu pour une pose libre. Pour une consommation d'énergie optimisée, prévoyez toujours un espace de 50 mm entre le mur et la face arrière de l'appareil, ainsi qu'au-dessus de ce dernier. Veillez également à assurer une circulation d'air adéquate autour et au-dessus de l'appareil.
- Veillez à laisser suffisamment d'espace libre à l'avant pour pouvoir ouvrir complètement la porte lorsque vous enlèverez les tiroirs et les clayettes (voir le schéma d'installation).



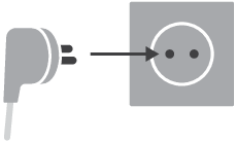
Une fois l'appareil de niveau, installez le couvercle inférieur.



Commencez par placer l'insert (1) sur le couvercle inférieur, du côté où il n'y a pas de charnière de porte. Placez ensuite le couvercle inférieur sur l'appareil et fixez-le à l'aide des deux vis (2). Une fois le couvercle correctement installé, placez les capuchons (3) dans les trous des vis, la rainure étant orientée vers le centre de l'appareil.

Pour inverser le sens d'ouverture de la porte, retirez le couvercle inférieur en suivant l'ordre inverse. Retirez délicatement les capuchons à l'aide d'un tournevis plat de 4 mm de large. Insérez la pointe du tournevis dans la rainure des capuchons et retirez-les avec précaution. Dévissez ensuite les deux vis (2) et retirez le couvercle inférieur de l'appareil. Déplacez l'insert (1) vers le côté opposé, puis remettez le couvercle en place en suivant la même procédure.

Raccordement de l'appareil



- Raccordez l'appareil au réseau électrique avec le cordon d'alimentation. La prise secteur doit être reliée à la terre pour assurer la sécurité. La tension nominale et la fréquence sont indiquées sur la plaque signalétique de l'appareil.
- Le raccordement au réseau électrique et la mise à la terre de l'appareil doivent être réalisés conformément à la réglementation et aux normes en vigueur. L'appareil peut tolérer des fluctuations de tension de courte durée, mais au maximum de +/-6%.

Avant la première utilisation de l'appareil

Avant d'utiliser l'appareil pour la première fois

Ne raccordez pas l'appareil à l'alimentation secteur avant d'avoir lu attentivement toutes les instructions afin de vous garantir une utilisation correcte et en toute sécurité de l'appareil. Ces instructions s'appliquent à des types et modèles d'appareils différents, il est donc possible qu'elles fassent référence à des réglages ou des composants qui ne sont pas disponibles sur votre appareil. Nous vous recommandons de conserver ces instructions en lieu sûr pour consultation ultérieure. Si vous vendez l'appareil, assurez-vous de fournir toutes les instructions.

Vérifiez si l'appareil présente de quelconques dommages et/ou anomalies. Si l'appareil est endommagé, prenez contact avec le magasin qui vous l'a vendu.

Après la mise en place de l'appareil en position verticale, attendez au moins 4 heures avant de le raccorder à l'alimentation secteur. Ceci afin de minimiser le risque de dysfonctionnements liés aux effets du transport sur le groupe de réfrigération.

Avant d'utiliser l'appareil pour la première fois, l'intérieur et tous les accessoires internes doivent être nettoyés à l'eau tiède et un détergent neutre. Essayez les parties nettoyées avec un chiffon imbibé d'eau claire, puis séchez-les soigneusement.

Si vous utilisez l'appareil pour la première fois, n'introduisez pas d'aliments dans l'appareil tant que la température n'est pas descendue à la température programmée.

Conseils pour faire des économies d'énergie

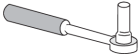




- Installez l'appareil comme indiqué dans le mode d'emploi.
- N'ouvrez pas la porte inutilement.
- Ne recouvrez et n'obstruez jamais les orifices de ventilation.
- Remplacez le joint de porte aussitôt que possible s'il est endommagé ou ne ferme plus correctement.
- Conservez les aliments dans des récipients ou des emballages étanches adaptés pour la congélation.
- Laissez les aliments refroidir à température ambiante avant de les placer dans l'appareil.
- Décongelez les aliments dans le compartiment réfrigération.
- Espacez les clayettes régulièrement dans le compartiment réfrigération. Placez les aliments de manière à faciliter la circulation de l'air dans l'appareil (respectez les recommandations concernant l'emplacement des aliments fournies avec les instructions).
- Plus la température réglée est basse et plus la consommation d'électricité est élevée.

Inversion du sens d'ouverture de la porte

Le sens d'ouverture de la porte de l'appareil peut être inversé.

Remarque : débranchez l'appareil du secteur avant de procéder à l'inversion du sens d'ouverture.

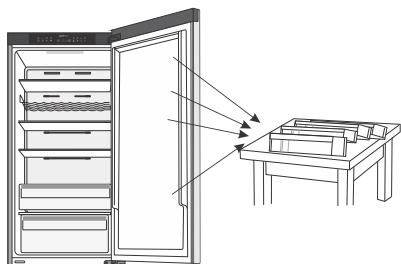
Outils nécessaires :

	Clé à douille de 8mm
	Tournevis cruciforme
	Tournevis plat
	Clé plate de 8 mm
	Torx T25

Remarque :

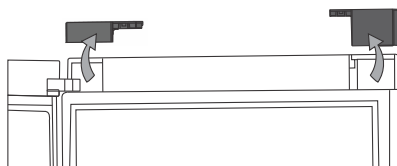
- Si vous devez incliner l'appareil pour accéder aux parties inférieures, demandez de l'aide à une autre personne ou couchez-le avec précaution sur une surface rembourrée pour éviter de l'endommager. Pour inverser le sens d'ouverture de la porte, procédez comme suit.

1.



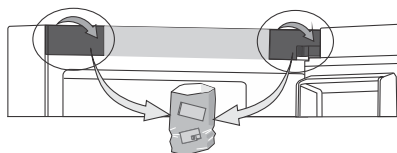
Placez l'appareil en position verticale. Ouvrez la porte supérieure et retirez les balconnets (pour éviter de les endommager pendant l'opération).

2.



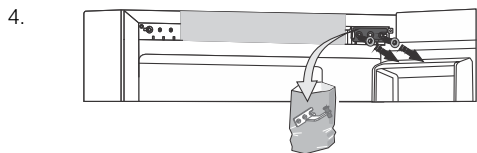
Retirez les couvercles de chaque côté de la porte supérieure.

3.

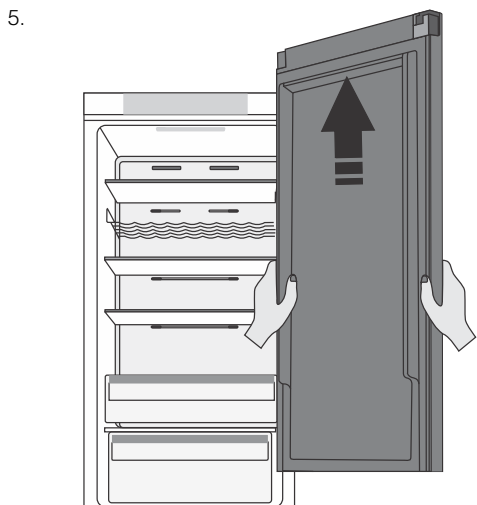


Retirez ensuite les couvercles de chaque côté de l'unité de commande. Pour cela, saisissez-les et tirez-les fermement vers vous. Conservez les couvercles pour une utilisation ultérieure.

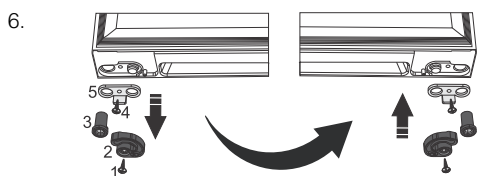
Inversion du sens d'ouverture de la porte



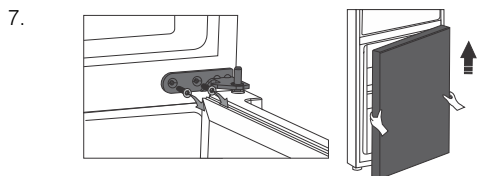
Dévissez ensuite la charnière supérieure et conservez-la pour une utilisation ultérieure.



Déboîtez la porte supérieure de la charnière centrale en la soulevant délicatement vers le haut, et posez-la sur une surface lisse.

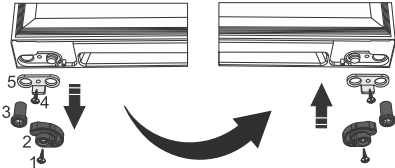


Remplacement du mécanisme de fermeture douce : dévissez la vis (1), retirez le dispositif de verrouillage de la porte (2) et la douille de la charnière (3). Dévissez ensuite la vis (4) et retirez la butée de porte (5). Installez ensuite tous ces composants dans l'ordre inverse sur le côté opposé de la porte.



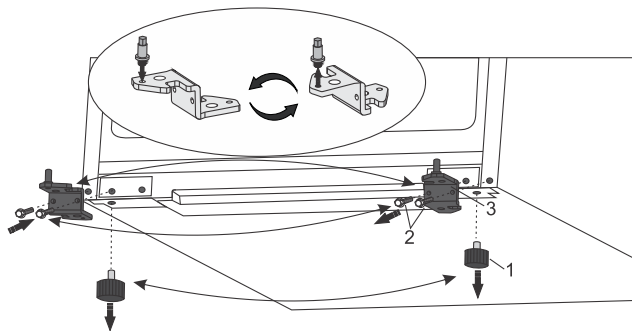
Enlevez les vis de la charnière centrale et retirez-la. Déboîtez ensuite la porte inférieure de la charnière inférieure.

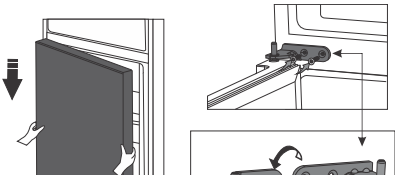
Inversion du sens d'ouverture de la porte

8.  Répétez l'opération de remplacement du mécanisme de fermeture douce sur la porte inférieure. Dévissez la vis (1), retirez le dispositif de verrouillage de la porte (2) et la douille de la charnière (3). Dévissez ensuite la vis (4) et retirez la butée de porte (5). Installez ensuite tous ces composants dans l'ordre inverse sur le côté opposé de la porte.

9.  Enlevez l'enjoliveur de la charnière du milieu et remettez-le en place sur le côté opposé.

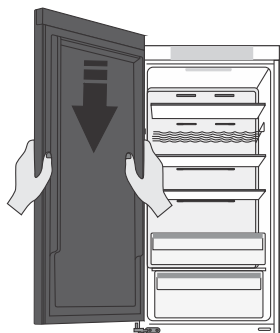
10. Dévissez le pied (1) et les deux vis (2) qui maintiennent la charnière inférieure (3) et retirez-la. Faites pivoter la charnière (3) de 180° et vissez-la sur le côté opposé. Pour finir, remettez le pied (1) en place.



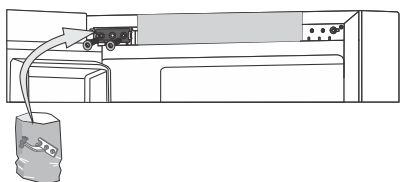
11.  Positionnez la porte inférieure sur la charnière inférieure et maintenez-les en place. Faites pivoter la charnière centrale de 180°. Placez la rondelle dans la bonne position et ajustez la position de la charnière centrale de façon à pouvoir installer et fixer la porte inférieure.

Inversion du sens d'ouverture de la porte

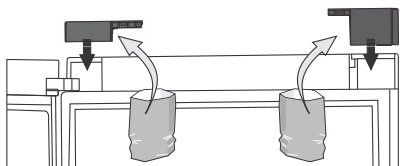
12.



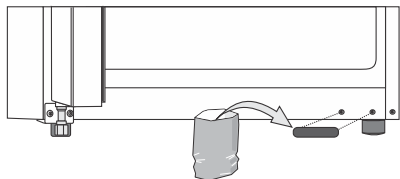
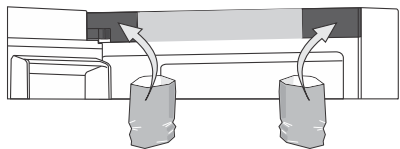
Positionnez la porte supérieure de manière adéquate et utilisez les vis fournies dans le sachet contenant la documentation pour fixer la charnière supérieure. Maintenez la porte supérieure en place pendant que vous les placez.



13.



Installez d'abord les couvercles de la porte supérieure, puis ceux de chaque côté de la bande de recouvrement et enfin le cache des trous des charnières inférieures, que vous trouverez dans le sachet avec la documentation.



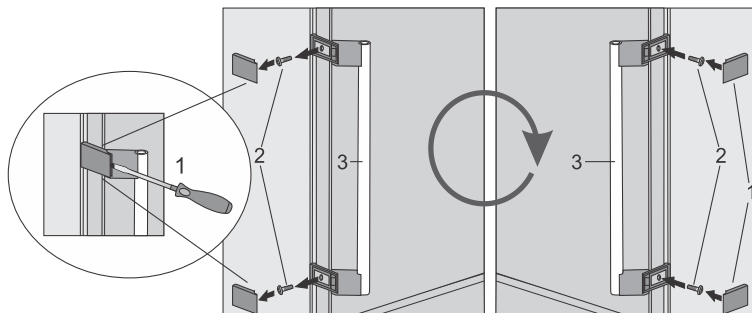
14. Ouvrez la porte du haut et remettez les balconnets en place, puis refermez la porte.

Inversion du sens d'ouverture de la porte

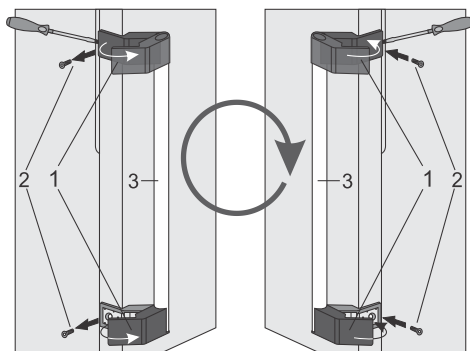
À noter : si votre modèle dispose d'une poignée, positionnez-la du côté opposé en suivant les instructions ci-dessous.

Retirez les capuchons (1) et dévissez les deux vis (2) comme indiqué sur la figure. Tournez la poignée (3) de 180° et placez-la du côté opposé. Ensuite, resserrez les vis (2) et remettez les capuchons en place (1).

Modèle avec poignée de porte à ouverture facile

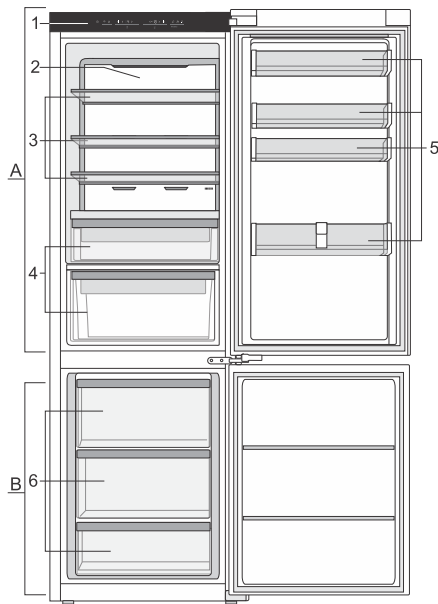


Modèle avec poignée de porte fixe



Description de l'appareil

Ce produit contient une source lumineuse de classe d'efficacité énergétique G.



A Réfrigérateur

1. Bandeau de commandes
2. Système de ventilation
3. Clayettes en verre
4. Nordic fresh tiroirs
5. Balconnets de porte

B Congélateur

6. Tiroirs du congélateur

Système de ventilation

Le système de ventilation avancé permet une distribution uniforme de l'air et une homogénéisation de la température dans l'ensemble du compartiment réfrigérateur. Il garantit également une circulation optimale de l'air et des conditions optimales de conservation des aliments.

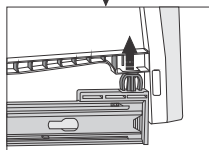
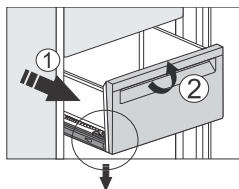
Total NoFrost

La technologie innovante Total NoFrost utilisée dans le compartiment congélateur empêche la formation de glace et l'accumulation de givre sur les aliments, ce qui permet un fonctionnement économique, une plus grande efficacité et une utilisation optimale de l'espace.

Dans le compartiment réfrigérateur, cette technologie empêche les aliments de se dessécher, car elle préserve leur humidité et leur fraîcheur.

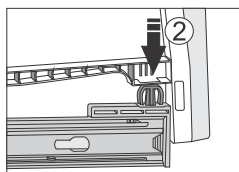
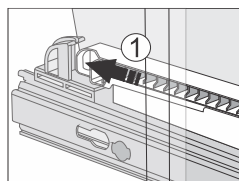
Description de l'appareil

Tiroirs



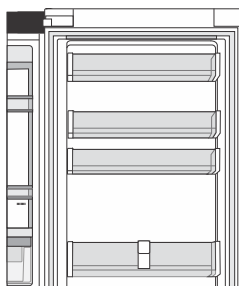
Plusieurs tiroirs sont montés sur des glissières télescopiques mobiles.

Pour retirer un tiroir de ses glissières, tirez-le complètement vers l'extérieur. Soulevez le tiroir à l'avant pour le dégager du mécanisme de verrouillage, puis tirez-le complètement vers l'extérieur.



Pour placer le tiroir dans les glissières, tirez les deux glissières complètement vers l'extérieur. Alignez le tiroir avec les glissières et poussez-le dans la rainure à l'arrière de la glissière. Faites ensuite glisser le tiroir vers le bas par l'avant pour l'enclencher sur la glissière télescopique.

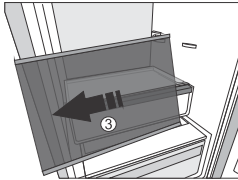
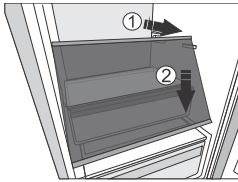
Balconnets de porte



La hauteur des balconnets de porte est réglable. Soulevez le balconnet hors de la rainure et placez-le dans la position souhaitée. Chaque balconnet peut supporter une charge maximale de 5 kg.

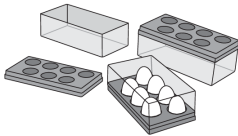
Le balconnet de la partie inférieure de la porte est adapté aux bouteilles et est équipé d'un support coulissant qui permet de les maintenir en place.

Clayettes en verre



Les clayettes inutilisées peuvent être réorganisées à votre guise en utilisant les glissières de l'intérieur de l'appareil. Pour les déplacer ou les retirer de l'appareil, soulevez-les légèrement à l'arrière, tirez-les vers vous, abaissez-les à l'avant, puis déplacez-les ou retirez-les de l'appareil. Conservez les aliments rapidement périssables à l'arrière de la clayette, où la température est la plus basse.

MultiBox



Le MultiBox est une option de stockage pratique pour les aliments qui sentent fort tels que le fromage affiné ou bleu, les saucisses fumées, les oignons, etc.

Si vous utilisez le bac en tant que support à oeufs, placez-le directement dans un balconnet.

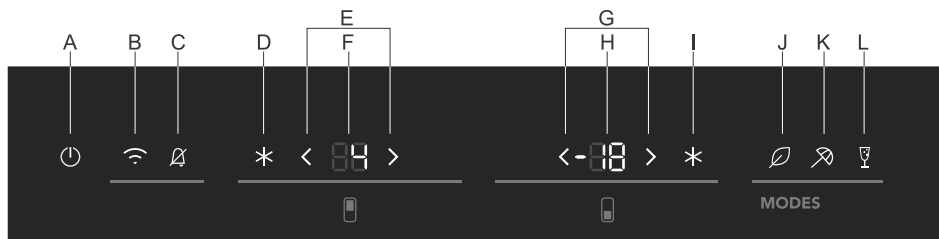
Si vous utilisez le bac pour fabriquer des glaçons, remplissez-le d'eau et placez-le en position horizontale dans le congélateur.

Fonctionnement de l'appareil

Bandeau de commandes

🔔 INFORMATION

- Pour des résultats optimaux, appuyez sur les touches avec le bout du doigt.



- A.** Touche marche/arrêt de l'appareil
- B.** Touche d'activation/désactivation de la fonction WiFi
- C.** Touche de désactivation de l'alarme sonore

Réfrigérateur

- D.** Touche SuperCool (fonction de refroidissement rapide)
- E.** Touches de réglage de la température (compartiment réfrigération)
- F.** Affichage de la température réglée (compartiment réfrigération)

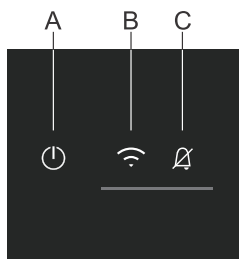
Congélateur

- G.** Touches de réglage de la température (compartiment congélation)
- H.** Affichage de la température réglée (compartiment congélation)
- I.** Touche FastFreeze (fonction de congélation rapide)

Fonctions spéciales

- J.** Touche marche/arrêt de la fonction Eco
- K.** Touche d'activation/désactivation de la fonction d'absence prolongée (Holiday mode)
- L.** Touche d'activation/désactivation du mode Fête (Party Mode)

Mise en marche et arrêt de l'appareil



Lorsque vous branchez l'appareil au réseau électrique pour la première fois, l'appareil se met en mode veille mode (éteint, mais alimenté).

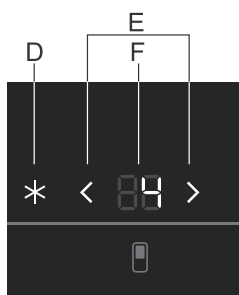
Mise sous tension de l'appareil : mettez l'appareil sous tension en appuyant sur **A**.

Mise hors tension de l'appareil : éteignez l'appareil en appuyant sur la touche **A** et maintenez-la enfoncée (pendant 3 secondes). L'appareil passera en mode veille (il reste sous tension).

Réglage de la température de l'appareil

🔌 INFORMATION

- La température de l'appareil est pré-réglée en usine sur le réglage recommandé, soit 4°C pour le compartiment réfrigérateur et -18°C pour le compartiment congélateur.
- Après la mise en marche de l'appareil, il peut s'écouler plusieurs heures avant que la température réglée ne soit atteinte. Ne mettez aucun aliment dans le l'appareil avant que la température n'ait atteint le réglage choisi.



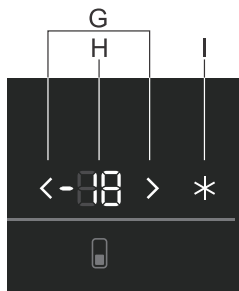
La température dans le **compartiment réfrigérateur** peut être réglé à l'aide des touches **E**.

➤ Augmenter la température

➤ Diminuer la température

- La température du compartiment réfrigérateur peut être réglée entre +3 °C et 9 °C.
- Chaque pression sur l'une des touches **E** permet d'augmenter ou de diminuer la température de 1 °C. Après trois secondes d'inactivité, le réglage est automatiquement mémorisé comme dernière température définie pour le compartiment réfrigérateur.
- Le réglage de température recommandé est de 4°C.

Fonctionnement de l'appareil



La température dans le **compartiment congélateur** peut être réglé à l'aide des touches **G**.



Augmenter la température



Diminuer la température

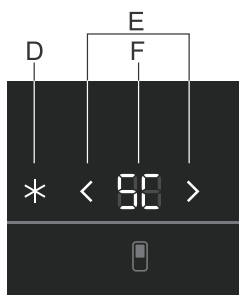
- La température du compartiment congélateur peut être réglée entre -15 °C et -26 °C.
- Chaque pression sur l'une des touches **G** permet d'augmenter ou de diminuer la température de 1 °C. Après trois secondes d'inactivité, le réglage est automatiquement mémorisé comme dernière température définie pour le compartiment congélateur.
- Le réglage de température recommandé est de -18°C.

Refroidissement intensif (compartiment réfrigérateur)

Cet appareil dispose d'une fonction de refroidissement rapide. Cette fonction permet de réduire la température dans le compartiment réfrigérateur en un temps réduit. Elle permet de refroidir rapidement les aliments qui viennent d'être placés dans le réfrigérateur. Utilisez cette fonction lorsque vous placez une grande quantité d'aliments dans l'appareil.

INFORMATION

Lorsque la fonction de refroidissement rapide est sélectionnée, l'appareil fonctionne au maximum de sa capacité. Il est donc possible qu'il soit plus bruyant pendant un certain temps.



- Appuyez et maintenez **D**.
 - L'écran affiche « **SC** », pour indiquer que la fonction SuperCool est activée.
- Pour désactiver la fonction, appuyez longuement sur **D**.
 - La température réglée s'affiche de nouveau à l'écran.

ATTENTION !

Si le réglage n'est pas désactivé manuellement, il le sera automatiquement (au bout d'environ 8 heures). Le réglage revient à la dernière valeur enregistrée.

La fonction sera également désactivée si vous activez l'une des fonctions spéciales.

⚠ ATTENTION !

Il n'est pas possible de modifier la température du compartiment réfrigérateur lorsque la fonction de refroidissement rapide est activée.

⚠ ATTENTION !

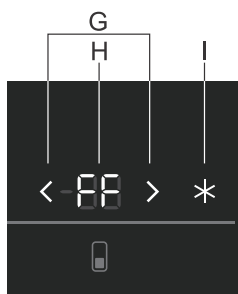
Si une coupure de courant survient tandis que la fonction est activée, celle-ci est réactivée lorsque le courant est rétabli.

Congélation intensive (compartiment congélateur)

Cet appareil possède une fonction de congélation rapide (intense). Cette fonction abaisse la température dans le compartiment congélation le plus rapidement possible. Activez cette fonction 24 heures avant d'introduire une grande quantité d'aliments frais dans l'appareil.

⚠ ATTENTION !

Lorsque la fonction de congélation rapide est sélectionnée, l'appareil fonctionne au maximum de sa capacité. Il est donc possible qu'il soit plus bruyant pendant un certain temps.



- Appuyez et maintenez **I**.
 - L'écran affiche « **FF** », pour indiquer que la fonction FastFreeze est activée.
- Pour désactiver la fonction, appuyez longuement sur **I**.
 - L'affichage indique de nouveau la température réglée.

⚠ ATTENTION !

Si la fonction n'est pas désactivée manuellement, elle le sera automatiquement (au bout de 52 heures environ). Le réglage revient à la dernière valeur enregistrée.

La fonction sera également désactivée si vous activez l'une des fonctions spéciales.

⚠ ATTENTION !

Il n'est pas possible de modifier la température du compartiment congélateur lorsque la fonction de congélation rapide est activée.

Fonctionnement de l'appareil

ATTENTION !

Si la fonction de congélation rapide n'est pas désactivée manuellement, elle le sera automatiquement au bout de deux jours environ. La température reviendra alors au dernier réglage effectué.

ATTENTION !

Si une coupure de courant survient tandis que la fonction est activée, celle-ci est réactivée lorsque le courant est rétabli.

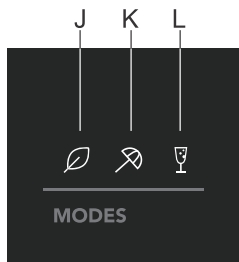
Fonction Eco

Cet appareil dispose d'une fonction ECO. Lorsque la fonction ECO est sélectionnée, l'appareil fonctionne avec les réglages optimaux. Ces réglages s'affichent à l'écran (4 °C / -18 °C). La fonction ÉCO n'a pas de limite de temps et reste activée jusqu'à ce qu'elle soit désactivée.

ATTENTION !

Il n'est pas possible d'activer la fonction Eco lorsque les fonctions SuperCool ou FastFreeze, ou n'importe quelle autre fonction spéciale, sont activées.

Activation/désactivation de la fonction ECO



- Appuyez et maintenez **J**.
 - Le voyant de la touche tactile s'allume : la fonction est activée.
- Pour désactiver la fonction, appuyez longuement sur **J**.
 - La fonction est désactivée.

ATTENTION !

La fonction sera également désactivée si vous modifiez le réglage de la température du compartiment réfrigérateur ou congélateur, ou si vous activez les fonctions SuperCool, FastFreeze ou toute autre fonction spéciale.

ATTENTION !

Si une coupure de courant survient tandis que la fonction ECO est activée, celle-ci est réactivée lorsque le courant est rétabli.

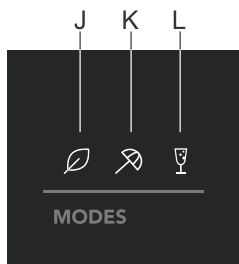
Mode vacances (absence prolongée)

Utilisez cette fonction lorsque vous êtes absent pendant une longue période, par exemple lorsque vous partez en vacances ou pour un long voyage d'affaires.

ATTENTION !

Si les fonctions SuperCool ou FastFreeze, ou le mode Fête sont activés, il n'est pas possible d'activer le mode Vacances.

Fonctionnement de l'appareil



- Appuyez et maintenez **K**.
 - Le voyant de la touche tactile s'allume : la fonction est activée.
 - Lorsque cette fonction est activée, la température du compartiment réfrigérateur est définie sur 15 °C.

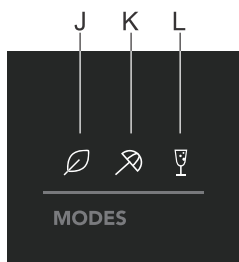
ATTENTION !

Avant d'activer cette fonction, videz le compartiment réfrigérateur, car les denrées périssables laissées dans ce compartiment peuvent se gâter.

- Pour désactiver la fonction, appuyez longuement sur **K**.
 - La fonction est désactivée.

Mode Fête

En mode fête, tous les compartiments sont réglés sur la température maximale de réfrigération et de congélation. Utilisez cette fonction lorsque vous souhaitez refroidir/congeler de grandes quantités d'aliments et de boissons pendant la journée.



- Appuyez et maintenez **L**.
 - Le voyant de la touche tactile s'allume : la fonction est activée.
 - Les écrans **F** et **H** affichent **SC** et **FF**.
- Pour désactiver la fonction, appuyez longuement sur **L**.
 - La fonction est désactivée.

ATTENTION !

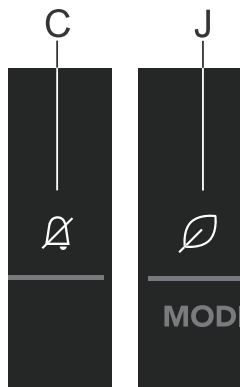
La fonction sera également désactivée si vous modifiez le réglage de la température du compartiment réfrigérateur ou congélateur, ou si vous activez toute autre fonction spéciale.

ATTENTION !

Lorsque le mode Fête n'est pas désactivé manuellement, il le sera automatiquement au bout d'environ 24 heures. La température reviendra alors au dernier réglage défini.

Mode Chabbat (Sabbath mode)

Le mode sabbat est actif pendant 72 heures après son activation. Toutes les fonctions lumineuses et l'écran seront temporairement désactivés. Pendant ce temps, le système de refroidissement de l'appareil fonctionne normalement.



- Appuyez et maintenez **C** et **J**.
 - Les touches tactiles s'illuminent : la fonction est activée.
- Pour désactiver la fonction, appuyez longuement sur **C** et **J**.
 - La fonction est désactivée.

⚠ ATTENTION !

Si une erreur se produit pendant le mode Sabbath, elle ne sera pas affichée tant que le mode Sabbath n'aura pas été désactivé.

Fonction Wi-Fi

Cet appareil peut être commandé à distance à l'aide de votre smartphone. Si l'appareil n'est pas connecté à votre réseau domestique, il fonctionne de la même manière qu'un appareil ordinaire.

Connecter votre appareil à l'application **ConnectLife**



ConnectLife est une plateforme domestique intelligente qui permet de connecter les personnes, les appareils et les services. L'application **ConnectLife** comprend des services numériques avancés et des solutions sans souci qui permettent aux utilisateurs de surveiller et de contrôler les appareils, de recevoir des notifications d'un smartphone et de mettre à jour le logiciel (les fonctionnalités prises en charge peuvent varier en fonction de votre appareil et de la région ou du pays dans lequel vous vous trouvez).

Pour connecter votre appareil intelligent, vous avez besoin d'un réseau Wi-Fi domestique (seuls les réseaux 2,4 GHz sont pris en charge) et d'un smartphone équipé de l'application **ConnectLife**.



Pour télécharger l'application **ConnectLife**, scannez le code QR ou recherchez **ConnectLife** dans votre boutique d'applications préférée.

1. Installez l'application **ConnectLife** et créez un compte.
2. Dans l'application **ConnectLife**, accédez au menu « Ajouter un appareil » et sélectionnez le type d'appareil approprié. Numérisez ensuite le code QR (il se trouve sur la plaque signalétique de l'appareil ; vous pouvez également saisir le code AUID/SN manuellement).

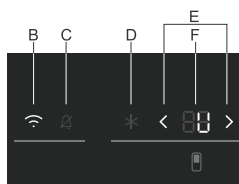
Fonctionnement de l'appareil

3. L'application vous guide ensuite tout au long du processus de connexion de l'appareil à votre smartphone.
4. Une fois la connexion effectuée, vous pouvez utiliser l'appareil à distance via l'application mobile.

Avez-vous d'autres questions ? Visitez notre site internet www.connectlife.io ou contactez-nous à : hello@connectlife.io.

Annulation de tous les appariements

En activant cette fonction, l'appareil sera supprimé de tous les comptes d'utilisateurs de l'application jumelée.



- Appuyez et maintenez **B** pendant 9 secondes jusqu'à ce que l'écran **F** affiche **U**.
- La fonction se désactive automatiquement une fois que tous les appariements ont été supprimés du cloud.

Alarme signalant une température élevée

Un signal sonore retentit lorsque la température à l'intérieur de l'appareil est trop élevée. L'écran **C** et **HI** l'indicateur du compartiment dans lequel la température est trop élevée se mettent à clignoter.

Une augmentation de la température peut être causée par plusieurs raisons :

- La porte du compartiment concerné peut avoir été ouverte trop longtemps ou trop fréquemment.
- La porte ne ferme pas correctement.
- Une trop grande quantité d'aliments frais a été stockée en même temps dans le congélateur.

ATTENTION !

Chaque fois que vous allumez l'appareil, un délai de 24 heures est activé pour le fonctionnement de l'alarme. Si l'appareil n'atteint pas une température suffisamment basse après cette période, l'alarme se déclenche.

Arrêt de l'alarme

1. Appuyez sur **C**.
 - Le signal sonore retentit. La température actuelle relevée dans le compartiment s'affiche en clignotant sur l'écran.
 - La prochaine fois que vous appuierez sur **C** la température définie pour le compartiment commence à clignoter et continue tant que l'alarme de température élevée est activée.
 - Lorsque l'appareil atteint une température adéquate, l'affichage de la température cesse de clignoter et l'écran **C** s'éteint.

Alarme signalant qu'une porte est ouverte

Un signal sonore retentit lorsqu'une porte de compartiment reste ouverte trop longtemps. Le voyant suivant s'illumine **C**.

Arrêt de l'alarme

1. Refermez la porte.
 - L'alarme cesse de retentir.

ATTENTION !

Si vous désactivez l'alarme simplement en appuyant sur **C**, celle-ci se réactivera après un certain temps car la porte est toujours ouverte.

Alarme en cas de panne de courant/de défaillance de l'alimentation électrique

Si la température à l'intérieur de l'appareil atteint le seuil d'alarme en cas de coupure de courant, l'alarme de température élevée se déclenche dès que l'alimentation électrique est rétablie. Le signal sonore retentit et l'écran affiche **PF**.

Arrêt de l'alarme

1. Appuyez sur **C**.
 - Le signal sonore retentit. La température actuelle relevée dans le compartiment s'affiche en clignotant sur l'écran.
 - La prochaine fois que vous appuierez sur **C**, vous désactivez l'alarme après une coupure de courant.

Si l'alarme de température élevée est activée en même temps, elle fonctionnera comme décrit dans le chapitre Alarme de haute température, après avoir désactivé l'alarme de défaillance de l'alimentation électrique.

Stockage et congélation des aliments

Distribution recommandée

Sections du compartiment réfrigération

- Tiroir supérieur : poisson et viande.
- Tiroir inférieur : fruits et légumes.

INFORMATION

Conservez les aliments qui se gâtent rapidement au fond d'une clayette ou au fond du tiroir à la température la plus basse.

ATTENTION !

Ne conservez pas au réfrigérateur les fruits (bananes, ananas, papayes, agrumes) et les légumes (courgettes, tomates, aubergines, concombres, poivrons et pommes de terre) qui sont sensibles aux basses températures.

Parties de la porte

- Compartiment de la porte supérieure/médiane : œufs, beurre, fromage et sauces, etc.
- Compartiment inférieur de la porte : boissons, canettes et bouteilles, etc.

Sections du compartiment congélation

- Section du haut : restes, glace, pizza.
- Section du milieu : viande, poisson, pain.
- Section du bas : congélateur standard, légumes et fruits.

ATTENTION !

Ne pas conserver au congélateur la laitue, les œufs, les pommes, les poires, les raisins, les pêches, le yaourt, le babeurre, la crème fraîche ou la mayonnaise.

Évitez la contamination des aliments

Pour éviter la contamination des aliments, veuillez respecter les instructions suivantes :

- Ne laissez pas la porte ouverte trop longtemps, car cela peut entraîner une montée significative de la température dans les compartiments de l'appareil.
- Nettoyez régulièrement les surfaces pouvant entrer en contact avec les aliments ainsi que la goutte destinée à l'écoulement de l'eau de dégivrage.
- Rangez la viande et le poisson crus dans des récipients appropriés, de manière à ce qu'ils ne soient pas en contact avec d'autres aliments ni ne s'égouttent dessus.
- Si l'appareil frigorifique reste vide pendant une longue période, éteignez-le, dégivrez-le, nettoyez-le, séchez-le et laissez la porte entrouverte pour éviter le développement de moisissures à l'intérieur.

Stockage des produits frais dans le réfrigérateur

Recommandations importantes pour la conservation des produits frais

- Pour garantir la qualité des produits frais, il est important que :
 - que les aliments soient bien emballés ;
 - l'appareil soit à la bonne température ;
 - l'appareil soit propre.
- Prenez bien note de la date limite de consommation indiquée sur l'emballage des aliments.
- Mettez les aliments au réfrigérateur dans des récipients hermétiques ou dans un emballage approprié. Cela empêchera les aliments de prendre ou de répandre des odeurs et les gardera au sec.
- Ne conservez pas de matières inflammables, instables ou explosives dans le réfrigérateur.
- Conservez les bouteilles qui ont été ouvertes à la verticale et fermez-les hermétiquement.
- Certaines solutions organiques, telles que les huiles essentielles, présentes dans la peau des citrons et des oranges, et l'acide butyrique, qui entrent en contact à long terme avec les matières plastiques, peuvent ronger le matériau et provoquer un vieillissement prématuré.
- Une odeur désagréable est une indication que l'appareil n'est pas propre où qu'il contient des aliments avariés (voir le chapitre « Entretien »).
- Sortez les aliments périssables du réfrigérateur lorsque vous vous absentez de chez vous pendant une longue période.

Congélation et stockage des aliments dans le congélateur

Recommandations importantes pour la congélation des produits frais

- La quantité maximale de nourriture que vous pouvez mettre au congélateur en une seule fois est indiquée sur la plaque signalétique. Si vous dépassez cette quantité maximale, le processus de congélation sera ralenti et la qualité sera réduite. De plus, cela nuira également à la qualité des aliments congelés déjà stockés dans le congélateur.
- N'utilisez que des produits frais de bonne qualité, qui se prêtent à la congélation.
- Laissez les aliments chauds refroidir à la température ambiante.
- Les aliments doivent être congelés rapidement. Il est recommandé d'utiliser de petits emballages.
- Utilisez des emballages étanches à l'air et à l'eau pour éviter que les aliments ne se dessèchent et ne perdent leurs vitamines.
- Notez le type et la quantité d'aliments sur l'emballage, ainsi que la date à laquelle ils ont été congelés.
- Ne laissez pas les produits frais entrer en contact avec des produits congelés.
- Notez le type et la quantité d'aliments sur le contenant ainsi que la date de congélation.
- Placez les aliments directement sur une clayette et tout en bas du congélateur.

Congélation de petites quantités d'aliments frais / fabrication de glaçons

Voir le chapitre « Répartition recommandée » pour en savoir plus sur les zones optimales pour congeler des aliments frais (1 à 2 kg) et faire des glaçons.

Congélation de grandes quantités d'aliments frais

- Activez la fonction de congélation rapide 24 heures avant de congeler les aliments.

Stockage et congélation des aliments

- Répartissez les aliments frais de manière égale dans tous les tiroirs du compartiment congélation.
- Au bout de 24 heures, vous pourrez transférer les aliments dans une autre zone du congélateur, puis congeler un nouveau lot d'aliments frais.

Recommandations importantes pour la conservation des aliments congelés

- Suivez les instructions du fabricant pour le stockage et l'utilisation des aliments surgelés. Prenez note de la température de conservation et de la date limite de consommation recommandées, indiquées sur l'emballage.
- N'utilisez que des aliments dont l'emballage n'est pas endommagé et qui ont été conservés à une température égale ou inférieure à -18 °C.
- N'achetez pas d'aliments couverts de givre. Cela indique que les aliments ont décongelé ou partiellement décongelé plusieurs fois et qu'ils sont donc de qualité inférieure.
- Veillez à ce que les aliments ne dégèlent pas pendant le transport. Une augmentation de sa température réduira sa durée de conservation et nuira à sa qualité.

Durée de conservation recommandée des aliments congelés dans le congélateur

Aliment	Durée
Fruits, bœuf	10 à 12 mois
Légumes, veau, volaille	8 à 10 mois
Gibier	6 à 8 mois
Porc	4 à 6 mois
Viande hachée ou en morceaux	4 mois
Pain, gâteaux, plats cuisinés, poissons maigres	3 mois
Tripes	2 mois
Saucisses fumées, poisson gras	1 mois

Décongélation des surgelés

- La décongélation est une étape importante pour la consommation des surgelés. Les aliments doivent être décongelés correctement.
- Voici les méthodes de décongélation appropriées :
 - dans le réfrigérateur,
 - dans l'eau froide,
 - dans un four à micro-ondes ou un four à convection avec un programme de décongélation adapté.
- Certains produits congelés peuvent être cuits sans décongélation préalable. Ce sera indiqué par le fabricant sur l'emballage.
- Emballez en petites portions les aliments que vous congelez. Cela leur permettra de décongeler plus rapidement.
- Il faut consommer ou cuisiner le plus rapidement possible les aliments partiellement ou totalement décongelés. Les bactéries présentes dans les produits décongelés se réactivent et les denrées s'abîment rapidement, en particulier les fruits, les légumes et les plats cuisinés.
- Ne recongelez pas les aliments qui ont été partiellement ou totalement décongelés.

Dégivrage de l'appareil

La technologie innovante Total NoFrost utilisée dans le compartiment congélateur empêche la formation de glace et l'accumulation de givre sur les aliments, ce qui permet un fonctionnement économique, une plus grande efficacité et une utilisation optimale de l'espace.

Dans le compartiment réfrigérateur, cette technologie empêche les aliments de se dessécher, car elle préserve leur humidité et leur fraîcheur.

Le dégivrage du réfrigérateur et du compartiment congélateur est automatisé, ce qui élimine la nécessité d'un dégivrage et d'un nettoyage manuels fastidieux.

Nettoyage de l'appareil

ATTENTION !

Éteignez l'appareil et retirez la fiche de la prise avant de commencer à le nettoyer.

ATTENTION !

N'utilisez pas de produits de nettoyage abrasifs, car ils peuvent endommager la surface.

INFORMATION

Activez la fonction de congélation rapide 24 heures avant de nettoyer le congélateur.

- Nettoyez l'intérieur de l'appareil régulièrement avec de l'eau tiède. Ajoutez au besoin un produit nettoyant neutre ou spécial congélateur dans l'eau. Nettoyez toutes les surfaces avec un chiffon doux. Essuyez les parties nettoyées avec un chiffon imbibé d'eau claire, puis séchez-les soigneusement.
- Ne passez pas une quelconque partie du congélateur au lave-vaisselle. Cela pourrait l'endommager.
- Nettoyez les parties en bois de l'appareil avec un chiffon humide. Veillez à ce que le bois ne soit pas trop mouillé et attendez que tous les éléments soient parfaitement secs avant de les réintroduire dans le réfrigérateur.
- Attention ! Le bois est un matériau naturel. Il sera donc difficile d'éliminer certaines taches (notamment le vin rouge et l'huile).
- Il conviendra de traiter les accessoires en bois qui se sont desséchés avec une huile pour bois. Ce produit doit être adapté pour le traitement de surfaces qui sont en contact direct avec les aliments.

ATTENTION !

Si vous prévoyez de ne pas utiliser votre appareil pendant une période prolongée, éteignez-le avec le bouton correspondant, puis débranchez-le de l'alimentation secteur. Videz, dégivrez et nettoyez l'appareil, puis laissez la porte entrouverte.

Tableau des problèmes

En cas de doutes quant au bon fonctionnement de votre appareil, n'en déduisez pas systématiquement qu'il est défectueux. Nous vous recommandons dans tous les cas de vérifier les points figurant dans le tableau suivant.

Problème	Cause/solution
L'appareil est branché au réseau électrique mais ne fonctionne pas :	<ul style="list-style-type: none"> • Vérifiez si la prise secteur est alimentée en électricité et si l'appareil a été mis en marche.
L'appareil refroidit en permanence pendant une longue période.	<p>Le compresseur fonctionne plus longtemps à faible capacité (faible consommation d'énergie / haute efficacité). C'est le mode de fonctionnement le plus efficace. Les facteurs suivants peuvent également affecter le fonctionnement de l'appareil :</p> <ul style="list-style-type: none"> • La température ambiante est trop élevée. • La porte a été ouverte trop longtemps ou trop fréquemment. • La porte est mal fermée. • La porte n'est pas correctement scellée (le joint est sale, la porte est mal alignée ou le joint est endommagé, etc.). • Une trop grande quantité d'aliments frais a été stockée en même temps dans le congélateur. • Circulation d'air insuffisante autour du compresseur et du condenseur. Vérifiez que la ventilation autour de l'appareil est suffisante (voir le guide d'installation séparé). • Le capteur dans le réfrigérateur est obstrué par des aliments frais. Assurez-vous que la circulation d'air est optimale autour du capteur (consigne non applicable à tous les modèles).
Formation excessive de glace dans le congélateur.	<ul style="list-style-type: none"> • La porte a été ouverte trop longtemps ou trop fréquemment. • La porte est mal fermée. • La porte n'est pas correctement scellée (le joint est sale, la porte est mal alignée ou le joint est endommagé, etc.).
Condensation sur la clayette au-dessus des tiroirs dans le compartiment réfrigération.	<ul style="list-style-type: none"> • Vérifiez que la porte ferme correctement et hermétiquement. • C'est un problème passager qui ne peut être évité à 100 % durant les périodes de températures ambiantes et d'humidité élevées. Le problème disparaît lorsque la température et l'humidité affichent de nouveau des valeurs normales. Nous recommandons de nettoyer les tiroirs plus fréquemment et d'essuyer les égouttements. • Emballez les aliments dans des sacs ou autres emballages hermétiques.
La porte ne s'ouvre pas facilement.	<p>Vous essayez d'ouvrir la porte de l'appareil juste après l'avoir fermée. La porte s'avère alors difficile à ouvrir. Lorsque vous ouvrez la porte, de l'air froid s'échappe de l'appareil et est remplacé par de l'air chaud ambiant. Tandis que cet air chaud refroidit, un vide se crée et fait que la porte est plus difficile à ouvrir. La situation revient à la normale après quelques minutes et la porte s'ouvre de nouveau aisément.</p>

Problèmes

Suite du tableau de la page précédente

Problème	Cause/solution
Dysfonctionnement de certains ou tous les éclairages LED.	<ul style="list-style-type: none">• Si l'éclairage LED ne fonctionne pas, contactez un technicien du service après-vente.• N'essayez pas de le réparer vous-même, car vous risqueriez d'entrer en contact avec un courant à haute tension.• Ce produit contient une source lumineuse de classe d'efficacité énergétique G.
L'appareil fait du bruit.	<ul style="list-style-type: none">• Le système de réfrigération de l'appareil comprend un compresseur (et d'un ventilateur sur certains modèles) qui fait du bruit. Le niveau de bruit dépend de l'installation de l'appareil, de son usage correct et de son âge.• Lorsque vous raccordez l'appareil au secteur, le compresseur ou le flux du liquide réfrigérant peuvent être légèrement plus bruyants. Cela n'est pas un signe de dysfonctionnement et n'a aucun impact sur le cycle de vie de l'appareil. L'appareil fera moins de bruit après un certain temps.• Il est possible que l'appareil soit temporairement plus bruyant après l'ouverture trop prolongée ou trop fréquente de la porte, l'introduction d'une grande quantité d'aliments frais dans l'appareil ou l'activation de la fonction de congélation rapide ou de refroidissement rapide.
L'écran affiche le code d'erreur E0 ou E8.	<ul style="list-style-type: none">• Les touches tactiles sont inactives. Appelez le service après-vente pour les faire réparer.• Tant que l'appareil n'aura pas été réparé, il fonctionnera en mode sécurisé. Il se maintiendra automatiquement à la température la plus adaptée pour chaque compartiment.
L'écran affiche le code d'erreur E9.	Le capteur de la porte du réfrigérateur est défectueux. Contactez le service après-vente pour réparation.
L'écran affiche le code d'erreur F9.	Le capteur de la porte du congélateur est défectueux. Contactez le service après-vente pour réparation.
L'écran affiche le code d'erreur F1.	Le ventilateur du compartiment congélateur ne fonctionne pas correctement. Contactez le service après-vente pour réparation. L'appareil ne peut pas fonctionner normalement. Placez les aliments au frais et éteignez l'appareil.
L'écran affiche le code d'erreur F2.	Le ventilateur du condenseur est défectueux. Contactez le service après-vente pour résoudre le problème. L'appareil ne peut pas fonctionner normalement. Placez les aliments au frais et éteignez l'appareil.
L'écran affiche le code d'erreur F3.	Le ventilateur du compartiment réfrigérateur ne fonctionne pas correctement. Contactez le service après-vente pour réparation. L'appareil ne peut pas fonctionner normalement. Placez les aliments au frais et éteignez l'appareil.

Suite du tableau de la page précédente

Problème	Cause/solution
L'écran affiche le code d'erreur t1.	Erreur ou défaut du capteur de température du compartiment réfrigérateur. Appelez un centre de service pour la réparation. Tant que l'appareil n'est pas réparé par un technicien, il fonctionne en mode sécurisé. L'appareil maintiendra automatiquement la température la plus appropriée pour chaque compartiment.
L'écran affiche le code d'erreur t2.	Erreur ou défaut du capteur de température du compartiment du congélateur. Appelez un centre de service pour la réparation. Tant que l'appareil n'est pas réparé par un technicien de service, l'appareil fonctionne en mode de sécurité. L'appareil maintiendra automatiquement la température la plus appropriée pour chaque compartiment.
L'écran affiche le code d'erreur t4.	Le capteur de température ambiante ne fonctionne pas correctement. Appelez un centre de service pour résoudre le problème. L'appareil fonctionnera en mode sans échec jusqu'à ce qu'il soit réparé par un technicien chargé de la maintenance. L'appareil conservera automatiquement la température la plus appropriée pour chaque compartiment.
L'écran affiche le code d'erreur t5.	Le capteur de l'évaporateur du réfrigérateur est défectueux. Contactez le service après-vente pour résoudre le problème. L'appareil fonctionnera en mode sans échec jusqu'à ce qu'il soit réparé par un technicien chargé de la maintenance. L'appareil maintient automatiquement la température la plus appropriée pour chaque compartiment.
L'écran affiche le code d'erreur t6.	Le capteur de l'évaporateur du compartiment congélateur est défectueux. Contactez le service après-vente pour résoudre le problème. L'appareil se met en sécurité jusqu'à l'intervention d'un technicien de maintenance. L'appareil maintient automatiquement la température la plus appropriée pour chaque compartiment.
L'écran affiche le code d'erreur 81.	Le module Wi-Fi est défectueux. Contactez le service après-vente pour résoudre le problème.

Si vous ne parvenez pas à résoudre le problème, contactez le service après-vente. Vous devrez alors indiquer le type, le modèle et le numéro de série figurant sur la plaque signalétique ou l'étiquette située à l'intérieur de l'appareil.

Mise au rebut de l'emballage et de l'appareil.

Cet appareil est fabriqué à partir de matériaux durables. Cet appareil doit être éliminé de manière responsable à la fin de sa vie utile. Contactez les autorités locales pour obtenir des informations sur cette méthode.

INFORMATION

Consultez également le chapitre « Mise au rebut » des Consignes de sécurité.

L'emballage de l'appareil est recyclable. Les matériaux suivants peuvent avoir été utilisés :

- Carton.
- Feuille de polyéthylène (PE).
- Polystyrène sans CFC (mousse dure PS).

Ces matériaux doivent être éliminés de manière responsable et conformément aux réglementations gouvernementales.



L'appareil est marqué d'un symbole de poubelle barrée pour attirer votre attention sur l'obligation d'éliminer séparément les appareils électroménagers. Cela signifie que l'appareil ne doit pas être éliminé avec les déchets ménagers non triés à la fin de sa durée de vie. L'appareil doit être apporté dans un centre de traitement des déchets ménagers spécial pour les déchets triés ou chez un revendeur qui assure ce service.

La collecte et l'élimination séparées des appareils électroménagers permettent d'éviter les conséquences néfastes pour l'homme et l'environnement. Cela permet de récupérer les matériaux utilisés pour la fabrication de l'appareil et de réaliser des économies substantielles en termes d'énergie et de matières premières.



Déclaration de conformité

Nous déclarons par la présente que nos produits sont conformes aux directives, règlements et exigences européennes applicables, ainsi qu'à toutes les exigences des normes auxquelles il est fait référence.

Type d'équipement radio :	MWB414C.07 MWB414S.12
Wi-Fi	
Plage de fréquence de fonctionnement :	2,412 GHz - 2,472 GHz
Puissance de sortie maximale :	≤10 dBm/MHz (EIRP) (Gain d'antenne 10 dBi)
Gain d'antenne maximal :	Gain : -1,53 dBi
Bluetooth	
Plage de fréquence :	2,402 GHz - 2,480 GHz
Sortie porteuse :	4 dBm (≤10 dBm)
Type d'émission :	F1D

Déclaration de conformité

La société certifie la conformité du dispositif ConnectLife avec les exigences indispensables et les autres dispositions pertinentes de la directive 2014/53/UE. La déclaration de conformité détaillée peut être consultée sur la page Internet de votre appareil <https://aid.connectlife.io>, dans la section des documents complémentaires.

Pièces de rechange

Les pièces de rechange nécessaires au bon fonctionnement de votre appareil seront disponibles pendant au moins 15 ans à compter de la date à laquelle le dernier exemplaire du modèle a été commercialisé. Pendant cette période, des pièces de rechange d'origine seront disponibles pour assurer le bon fonctionnement de votre appareil. Une liste des pièces de rechange et des conseils de réparation conformes à la directive européenne sur l'écoconception en vigueur est accessible en numérisant le code QR figurant sur l'appareil. Vous pouvez également y accéder via le lien suivant : <https://auid.connectlife.io>.



La notice d'utilisation est également disponible sur notre site web : www.asko.com



947905-a2

