

NOTICE D'UTILISATION

Sèche-linge

FR

TD76

T108HBW

T1084HBW

Tables des matières

Introduction	3	Les étapes du séchage (1–7)	32
Consignes de sécurité	4	ÉTAPE 1: triezy le linge	32
Avant d'utiliser l'appareil pour la première fois	11	ÉTAPE 2 : mettez le lave-linge en marche	32
Emballage	11	ÉTAPE 3: chargez le linge	32
Protections de transport	11	Séchage dans le panier	33
Nettoyage	12	ÉTAPE 4: choisissez le programme de séchage	35
Installation et raccordement	13	ÉTAPE 5: choisissez les réglages du programme	36
Choix du local	13	ÉTAPE 6: Fermez le hublot et lancez le programme de séchage.	39
Emplacement du sèche-linge	13	ÉTAPE 7: Fin du programme	40
Réglage des pieds du sèche-linge	15	Réglages de l'appareil	41
Installation sous un plan de travail	16	Réglages système	41
Pose en colonne sur un lave-linge	17	Nettoyage et entretien	45
Installation intégrée	20	Nettoyage de l'extérieur de l'appareil	45
Inversion du sens d'ouverture du hublot	22	Informations complémentaires sur le nettoyage	45
Ouverture de la porte	23	Nettoyage du filtre à peluches	46
Évacuation de l'eau de condensation	23	Nettoyage du filtre à peluches inférieur	47
Raccordement au réseau électrique	25	Vidange du réservoir de condensat	49
Entretien du linge ASKO - Assistant caché (Hidden helpers)	26	Que faire en cas de problèmes ?	50
Description du sèche-linge	27	Signalisation des défauts	51
Bandeau de commandes	27	Sons	53
Réglages initiaux avant utilisation	28	Service après-vente	54
Conseils préliminaires au séchage	29	Avant de contacter le service après-vente ...	54
Tri du linge	29	Informations techniques	56
Vêtements	29	Lien vers la base de données européenne sur l'étiquetage énergétique (EPREL) de l'UE	56
Les matières (fibres) qui peuvent sécher en machine	30	Avis de licence de police de caractères	56
Les matières (fibres) qui ne peuvent pas sécher en machine	30	Tableau des valeurs de consommation	57
Les matières qui ne peuvent pas être séchées en machine	30	MISE AU REBUT	59
Symboles d'entretien	31		

Cher client,

Nous vous remercions d'avoir choisi ce produit de qualité ASKO.

Nous espérons qu'il répondra à vos attentes. Le design scandinave associe des lignes pures, des fonctionnalités adaptées au quotidien et une excellente qualité. Tous nos produits bénéficient de ces caractéristiques essentielles qui justifient leur succès dans le monde entier.

Nous vous recommandons de lire attentivement ces instructions avant la première utilisation de votre sèche-linge. Le manuel d'instructions contient également des informations permettant de contribuer à la protection de l'environnement.

Les pictogrammes figurant dans cette notice ont les significations suivantes :

INFORMATION

Informations, conseils, astuces, ou recommandations

ATTENTION !

Attention – danger

RISQUE DE CHOC ÉLECTRIQUE !

Attention – risque de choc électrique

SURFACE BRÛLANTE !

Attention – risque de brûlure

RISQUE D'INCENDIE !

Attention – risque d'incendie

Notice originale

CONSERVEZ CETTE NOTICE POUR VOUS Y RÉFÉRER ULTÉRIEUREMENT !

Généralités




Veillez lire cette notice et la conserver pour vous y référer ultérieurement.

- **N'utilisez pas le sèche-linge tant que vous n'avez pas lu et compris ces instructions.**
- Cet appareil n'est pas destiné à être utilisé par des personnes (y compris des enfants) souffrant d'un handicap physique, d'une déficience sensorielle ou de troubles mentaux, ou d'un manque d'expérience et de connaissances, sauf si elles ont reçu des instructions concernant l'utilisation de l'appareil par une personne garante de leur sécurité.
- **L'inobservation des instructions** ou l'utilisation incorrecte de l'appareil peut endommager le linge ou le sèche-linge, ou encore occasionner des blessures à l'utilisateur. Conservez cette notice à portée de main, près de l'appareil.
- La notice d'utilisation est disponible sur notre site : www.asko-electromenager.fr
- **Votre sèche-linge est destiné exclusivement à un usage ménager.**
- Avant de raccorder le sèche-linge au réseau électrique, veuillez lire attentivement la notice d'utilisation qui décrit l'appareil et la manière de s'en servir correctement et en toute sécurité. Ce manuel a été rédigé pour différents modèles et il est donc possible qu'il décrive des réglages ou des équipements qui ne sont pas disponibles sur votre sèche-linge.
- **La garantie ne s'applique pas** aux consommables, aux décolorations ou modifications mineures de la couleur, à l'augmentation du bruit qui résulte de l'âge de l'appareil et qui n'a pas de conséquence sur son fonctionnement, ainsi qu'aux défauts esthétiques qui n'affectent pas les fonctionnalités ou la sûreté de l'appareil.

- La capacité de séchage maximale en kg (poids sec) est indiquée sur la plaque signalétique.

Sécurité enfants


 ATTENTION !

Maintenez les enfants de moins de 3 ans à l'écart de l'appareil à moins de les surveiller en permanence.

Ne laissez pas les enfants jouer avec l'appareil.

- Avant de fermer le hublot et de lancer un programme, assurez-vous qu'il n'y a rien d'autre que du linge dans le tambour (par exemple, qu'un enfant n'a pas grimpé dans le sèche-linge et a refermé le hublot depuis l'intérieur).
- Empêchez vos enfants et vos animaux de compagnies d'entrer dans le tambour du sèche-linge.
- **Activer le verrouillage (Lock).** Voir le chapitre : *Verrouiller (Lock)*
- **Ce sèche-linge a été fabriqué en conformité avec toutes les normes de sécurité en vigueur.**
- Les enfants à partir de 8 ans et les personnes disposant de capacités physiques ou mentales réduites – ou manquant d'expérience et de connaissances – peuvent utiliser ce sèche-linge sous surveillance, à condition d'avoir reçu des instructions sur la manière de s'en servir en toute sécurité et d'avoir bien compris les risques auxquels ils pourraient s'exposer.
- Ne laissez pas les enfants jouer avec l'appareil.
- Les enfants ne doivent pas non plus effectuer sans surveillance des tâches de nettoyage et d'entretien.

Risque de brûlures

 SURFACE BRÛLANTE !

ATTENTION ! Lorsque le sèche-linge est en service, sa partie arrière devient très chaude. Laissez l'appareil refroidir complètement avant de le toucher à l'arrière. (Suivez les instructions du chapitre *Installation et raccordement*).


 SURFACE BRÛLANTE !

N'interrompez jamais un programme de séchage avant la fin. Si vous êtes obligé de le faire pour une raison quelconque, agissez avec précaution lorsque vous retirez le linge, car il est très chaud. Enlevez-le rapidement du tambour et étendez-le pour qu'il refroidisse aussi vite que possible.

Consignes de sécurité relatives au raccordement et à l'installation

 RISQUE DE CHOC ÉLECTRIQUE !

Si le **câble secteur est endommagé**, faites-le remplacer par le fabricant, le service après-vente agréé, ou un technicien de qualification équivalente afin d'éviter tout danger.

 RISQUE DE CHOC ÉLECTRIQUE !

Le dispositif de verrouillage de la porte est électrique. La porte doit être remplacée par le fabricant, un technicien de service après-vente habilité ou une personne de qualification similaire afin d'éviter tout danger.

ATTENTION !

L'appareil ne doit pas être commandé par un interrupteur externe tel qu'un minuteur, ou raccordé à un réseau électrique soumis à de fréquents délestages.

- Confiez toutes les réparations et interventions à un professionnel. Les réparations effectuées par des personnes non qualifiées peuvent entraîner des accidents ou des pannes sérieuses.
- Le sèche-linge doit être débranché de la source d'alimentation pendant les opérations d'entretien et de remplacement des pièces. L'opérateur doit pouvoir s'assurer depuis n'importe où que la fiche est bien débranchée.
- Après avoir installé l'appareil, attendez 24 heures sans le manipuler avant de l'utiliser. Si vous devez le coucher sur le côté pendant le transport ou lors d'une réparation, placez-le sur le côté gauche, appareil vu de face.
- Installez le sèche-linge dans une pièce suffisamment aérée où la température ambiante est comprise entre 15°C et 25°C.
- Après installation, laissez le sèche-linge en place pendant deux heures avant de le raccorder au réseau électrique.
- Le sèche-linge ne doit pas entrer en contact avec un mur ou un meuble adjacent.
- Placez le sèche-linge parfaitement à l'horizontale sur un sol plan et dur (béton).
- N'installez pas l'appareil derrière une porte battante ou coulissante, ou dont les charnières sont situées du côté opposé à celles du hublot du sèche-linge. Positionnez l'appareil de façon à pouvoir ouvrir complètement le hublot.
- Il faut au moins deux personnes pour installer le sèche-linge au-dessus d'un lave-linge.

Consignes de sécurité

- L'air environnant le sèche-linge doit être exempt de poussières.
- **La pièce dans laquelle le sèche-linge est installé doit être bien ventilée** afin de prévenir le reflux des gaz de combustion provenant de feu ouvert (cheminée par exemple).
- N'obstruez jamais l'ouverture d'évacuation de l'air.
- Gardez les grilles de ventilation de l'appareil ou de la structure intégrée dégagées de toute obstruction.
- Ne placez pas l'appareil sur un tapis à poils longs afin de ne pas gêner la circulation de l'air.
- Veillez à ce que les fibres ne s'accumulent pas autour du sèche-linge.
- Ne raccordez pas le sèche-linge au réseau électrique par un câble prolongateur.
- Ne branchez pas le sèche-linge à une prise de courant prévue pour un rasoir ou un sèche-cheveux.
- Utilisez toujours les tuyaux fournis avec le sèche-linge.
- Les réparations résultant d'un raccordement incorrect ou de maintenance ou utilisation non conforme ne sont pas couvertes par la garantie. Dans ce cas, les frais de l'intervention seront à la charge de l'utilisateur.
- En cas de réparation, utilisez exclusivement des pièces détachées certifiées par des fabricants agréés.



RISQUE D'INCENDIE !

Le réfrigérant R290 dans cet appareil est respectueux de l'environnement mais combustible et peut s'enflammer s'il entre en contact avec une flamme ou une source d'inflammation. Gardez les flammes et les sources d'inflammation loin de l'appareil.

- N'endommagez pas le circuit de refroidissement.

Utilisation sûre

RISQUE D'INCENDIE !

Utilisez le sèche-linge pour sécher uniquement le linge lavé à l'eau. Ne mettez jamais dans votre appareil des vêtements nettoyés avec des produits inflammables (essence, trichloréthylène, etc.), cela peut provoquer une explosion.

RISQUE D'INCENDIE !

Videz les poches, enlevez les briquets et les allumettes.

- Ne faites pas sécher de linge sale dans l'appareil.
- Si vous avez nettoyé vos vêtements à sec avec des nettoyeurs industriels ou des produits chimiques, **ne les faites pas sécher dans** l'appareil.
- Le linge sale comportant des taches d'huile, acétone, alcool, dérivés du pétrole, détachant, térébenthine, cire et détachants de cire doit être lavé en machine à haute température avec une forte dose de lessive avant d'être séché dans l'appareil.
- Ne faites pas sécher dans l'appareil des vêtements comportant du latex ou du caoutchouc, des bonnets de bain ou de douche, ni du linge ou des couvertures contenant du caoutchouc mousse.
- **Le système comporte un compresseur et un échangeur de chaleur.** Lorsque le sèche-linge se met en marche, on peut entendre le fonctionnement du compresseur (bruit d'un liquide qui coule) ou la circulation du fluide réfrigérant ; ces bruits peuvent être quelquefois assez forts, mais ne sont pas un signe de dysfonctionnement et n'affectent pas la longévité de l'appareil. Ils diminueront d'intensité avec le temps.
- **Le sèche-linge est équipé d'une pompe à chaleur qui chauffe l'air.**

- **Nettoyez les filtres du sèche-linge après chaque séchage.** Si vous les avez enlevés, remettez-les en place avant la prochaine utilisation.
- Utilisez les assouplissants et produits similaires en respectant les conseils fournis par leurs fabricants.
- **N'utilisez pas de solvants ni de nettoyeurs qui pourraient endommager le sèche-linge** (respectez les instructions et mises en garde fournies par le fabricant des produits nettoyeurs).
- Il est recommandé de ne pas utiliser de solvants, de nettoyeurs abrasifs, de nettoyeurs pour vitres ou de nettoyeurs universels.
- **N'ajoutez jamais de produits chimiques ni de parfums dans le réservoir de condensat** (voir chapitre *Description du sèche-linge* et *Vidange du réservoir de condensat*).
- Un flotteur provoque l'arrêt de l'appareil en cas d'obstruction du tuyau d'évacuation des eaux de condensation ou de risque de débordement des eaux de condensation accumulées dans le réservoir de condensat.
- Si le tuyau de condensat est plié ou obstrué, le sèche-linge s'arrête (voir le chapitre *Vidange du réservoir de condensat*).
- **Lorsque le séchage est terminé, débranchez le câble d'alimentation de la prise secteur.**

Stockage pendant l'hiver

Avant de déplacer le sèche-linge ou de le remiser dans un local non chauffé en hiver, vous devrez vider le bac de condensat.

Avant d'utiliser l'appareil pour la première fois

⚡ INFORMATION

Lorsque vous utilisez le sèche-linge pour la première fois, ou si vous ne vous en êtes pas servi pendant une longue période, un léger bruit peut se faire entendre. C'est normal, et il disparaîtra au bout de quelques cycles.

Emballage

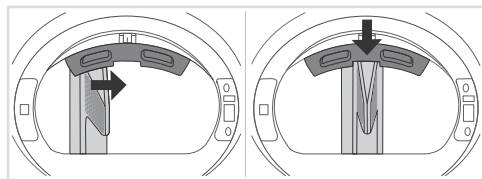
Retirez tous les emballages. Lorsque vous déballez l'appareil, faites attention à ne pas l'abîmer avec un objet pointu.

Veuillez trier les déchets conformément aux recommandations locales en la matière (voir chapitre *MISE AU REBUT*).

Protections de transport

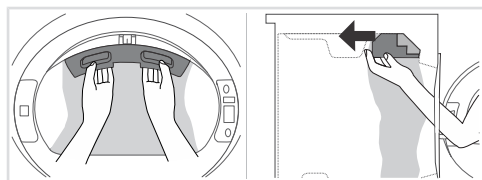
Avant d'utiliser l'appareil, retirez la protection conçue pour le sécuriser pendant le transport.

La protection de transport est placée à l'intérieur du tambour du sèche-linge et fixée sur le dessus dans un emballage de protection.



1 Ouvrez le hublot.

2 D'une main, tenez la protection de transport et de l'autre main l'une des ailettes du tambour. Tournez l'ailette vers le centre de la protection de transport où se trouve la découpe (récess d'alignement).



3 Tenez fermement la protection de transport à deux mains afin de ne pas l'endommager lors du retrait.

4 Poussez-la avec une pression uniforme droit vers l'intérieur de la machine pour la retirer complètement.

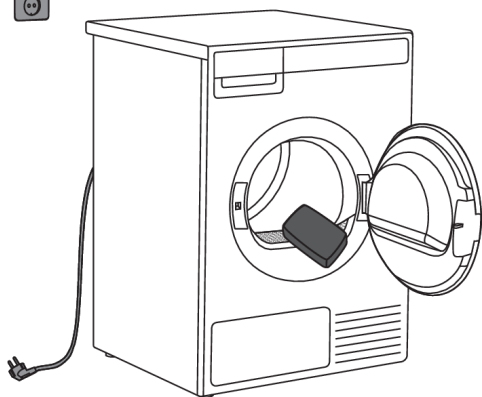
Si vous devez transporter l'appareil, réinstallez la protection de transport pour éviter les dommages causés par les secousses pendant le déplacement. Lors de la réinstallation de la protection de transport, soulevez légèrement le tambour par l'intérieur et enfoncez fermement la protection entre le tambour et le cadre de la porte par l'intérieur, en vous assurant que le tambour est correctement aligné.

⚡ INFORMATION

Si la protection de transport est manquante, l'appareil risque d'être endommagé pendant le transport, et ces dommages ne sont pas couverts par la garantie.

Avant d'utiliser l'appareil pour la première fois

Nettoyage



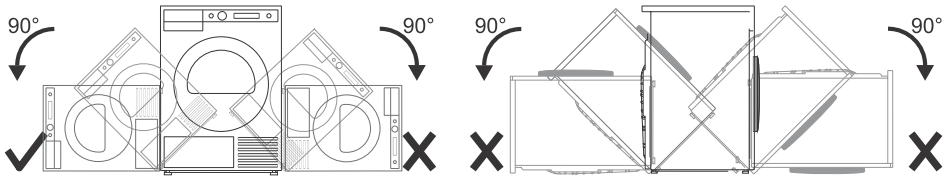
Assurez-vous que le sèche-linge est débranché de l'alimentation électrique, puis ouvrez la porte en la tirant vers vous.

Avant d'utiliser le sèche-linge pour la première fois, nettoyez le tambour avec un chiffon doux en coton humidifié à l'eau.

ATTENTION !

N'utilisez pas de solvants ou de nettoyeurs qui pourraient endommager le sèche-linge, et respectez les instructions et mises en garde fournies par le fabricant des produits nettoyeurs.

Installation et raccordement



⚠ INFORMATION

Après avoir installé l'appareil, attendez 24 heures sans le manipuler avant de l'utiliser. Si vous devez le coucher sur le côté pendant le transport ou lors d'une réparation, placez-le sur le côté gauche, appareil vu de face.

Choix du local

⚠ INFORMATION

Ne placez pas le sèche-linge dans un local où il peut geler en hiver, car l'appareil ne peut pas fonctionner correctement à une température aussi basse ; il serait susceptible de geler lui aussi et serait donc endommagé.

Pour un fonctionnement optimal du sèche-linge, installez-le dans une pièce suffisamment ventilée où la température est comprise entre 15 °C et 25 °C.

⚠ ATTENTION !

N'installez pas l'appareil derrière une porte battante ou coulissante, ou dont les charnières sont situées du côté opposé à celles du hublot du sèche-linge. Positionnez l'appareil de façon à pouvoir ouvrir complètement le hublot.

Emplacement du sèche-linge

Vous pouvez placer le sèche-linge sur le sol ou en colonne, sur un lave-linge.

Le sèche-linge émet de la chaleur. Par conséquent, ne l'installez pas dans une très petite pièce, car le séchage durera plus longtemps en raison du faible volume d'air disponible.

⚠ ATTENTION !

Ne placez pas l'appareil sur un tapis à poils longs afin de ne pas gêner la circulation de l'air.

⚠ ATTENTION !

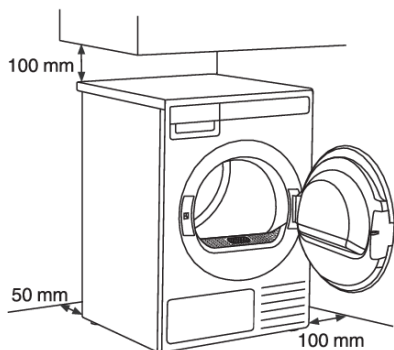
N'obstruez jamais la grille de ventilation.

Installation et raccordement

Espace libre autour du sèche-linge pour un fonctionnement optimum

⚠ ATTENTION !

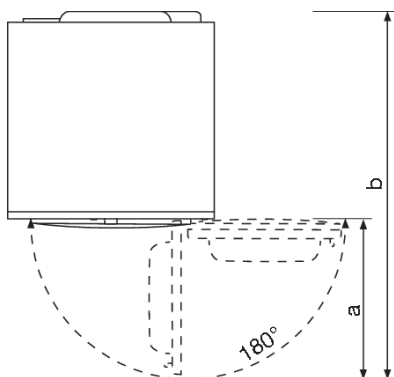
L'appareil ne doit pas toucher le mur ni les meubles adjacents. Pour un fonctionnement optimal, nous vous recommandons de laisser autour de l'appareil un espace libre comme indiquées sur la figure. Si vous ne respectez pas ces distances minimales, le sèche-linge risque de surchauffer.



Pour des raisons de sécurité, la distance minimale entre la face arrière de l'appareil et le mur doit être d'au moins 25 mm, et la distance entre l'appareil et tout meuble situé au-dessus doit être d'au moins 40 mm.

Pour l'installation du sèche-linge dans un meuble, veuillez vous référer aux instructions d'installation spécifiques dans la section *Installation intégrée*.

Ouverture du hublot du sèche-linge (vue de dessus)

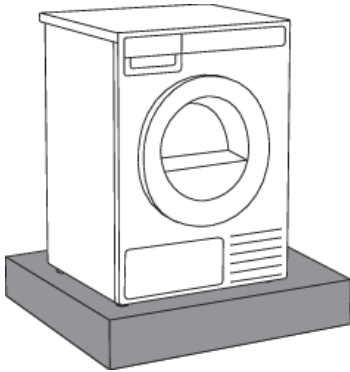


La largeur de la porte du sèche-linge (a) est de 503 mm.

La profondeur du sèche-linge avec la porte ouverte (b) est de 1132,5 mm.

La porte du sèche-linge peut être ouverte jusqu'à un angle de 180°.

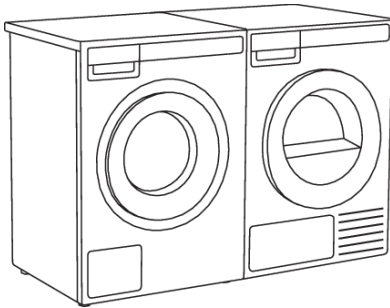
Installation sur un support



💡 INFORMATION

Si l'appareil est installé sur une plinthe, un socle ou une structure similaire, il doit y être fixé afin d'éviter tout risque de chute. Des accessoires originaux ASKO sont disponibles à cet effet, accompagnés d'instructions de fixation.

Appareil pose libre

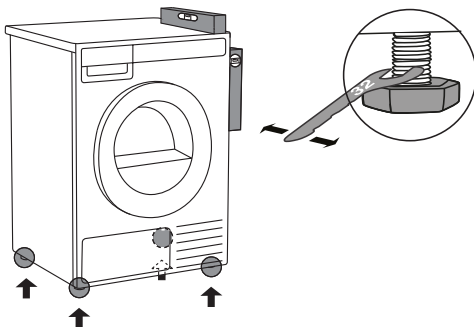


Vous pouvez placer le sèche-linge à côté d'un lave-linge.

Si l'adhérence entre les pieds du sèche-linge et le sol est insuffisante, le sèche-linge peut glisser pendant son fonctionnement.

Pour éviter tout risque de glissement, utilisez un tapis antidérapant.

Réglage des pieds du sèche-linge



Placez le sèche-linge de manière stable.

Utilisez un niveau à bulles pour mettre l'appareil à niveau dans le sens longitudinal et le sens transversal en tournant les pieds réglables avec une clé plate de 32 mm (ajustement en hauteur de 15 mm au maximum).

Installation et raccordement

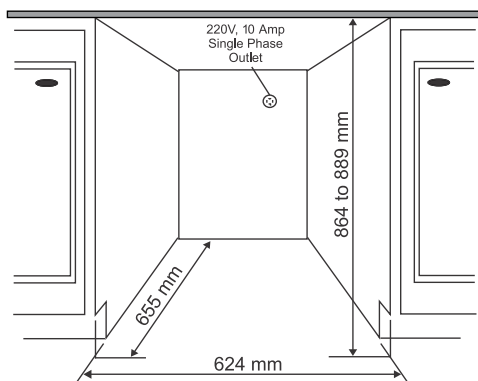
⚡ INFORMATION

Le réglage incorrect des pieds ajustables peut entraîner des vibrations, le déplacement de l'appareil sur le sol et un fonctionnement bruyant. Ces inconvénients ne sont pas couverts par la garantie.

⚡ INFORMATION

Quelquefois, des bruits inhabituels ou assez forts peuvent se faire entendre durant le fonctionnement de l'appareil ; ils sont dus la plupart du temps à une installation incorrecte.

Installation sous un plan de travail



Les sèche-linge ASKO peuvent être installés sous un meuble ou un plan de travail d'une hauteur minimum de 864 mm (mesurée du sol à la surface inférieure du plan de travail). Il doit y avoir au moins 12 mm d'espace libre de tous les côtés de l'appareil. Entre l'arête arrière du panneau supérieur de l'appareil et le mur situé derrière celui-ci, l'espace libre doit être d'au moins 25 mm. La largeur de l'ouverture dans laquelle installer l'appareil doit être d'au moins 624 mm (mesurée entre les côtés qui délimitent l'ouverture). Les modèles à condenseur fonctionnent mieux dans des locaux où la circulation d'air est adéquate.

Installez le sèche-linge de façon à ce que l'eau de condensation puisse s'écouler en permanence dans un tuyau d'évacuation ou un évier. Vous aurez besoin d'une conduite d'évacuation derrière l'appareil. La hauteur maximale de la sortie de vidange est de 1000 mm.

⚡ INFORMATION

La hauteur de réglage du sèche-linge est comprise entre 850 mm et 876 mm. Ne surélevez pas l'appareil au-delà de 876 mm.

Il est primordial d'éviter l'accumulation de chaleur.

L'air chaud expulsé à l'arrière du sèche-linge doit pouvoir se dissiper.

L'air chaud qui ne peut pas se dissiper risque d'occasionner un dysfonctionnement.

On peut éviter l'accumulation de chaleur en prenant les dispositions suivantes :

- Création d'une ouverture dans la plinthe des meubles d'encastrement, à l'avant.
- Création d'ouvertures d'aération dans le meuble d'encastrement.

Lorsque l'appareil est encastré sous le plan de travail, la durée de séchage peut être plus longue.

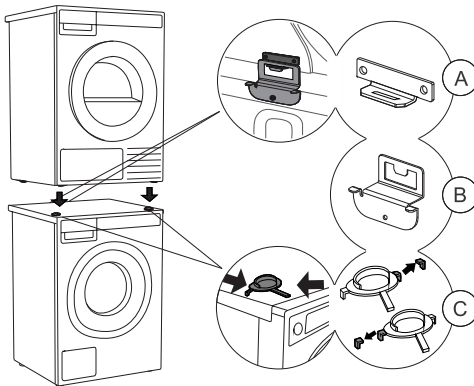
💡 INFORMATION

Le sèche-linge ne doit pas être installé à côté d'un appareil frigorifique. L'air chaud expulsé à l'arrière du sèche-linge ferait monter la température autour de l'échangeur de chaleur du réfrigérateur, entraînant ainsi le fonctionnement continu du compresseur. S'il n'est pas possible d'installer le sèche-linge ailleurs, il faudra boucher tous les interstices entre le réfrigérateur et le sèche-linge.

Pose en colonne sur un lave-linge

⚠ ATTENTION !

Il faut au moins deux personnes pour installer le sèche-linge au-dessus d'un lave-linge.



Pour superposer le sèche-linge sur un lave-linge, utilisez les pieds avant (repose-pieds en plastique (C)) et la protection anti-basculement (A+B), inclus dans le tambour du sèche-linge (voir chapitre *Comment superposer le sèche-linge sur le lave-linge (ASKO)*).

Si les dimensions de la machine à laver et du sèche-linge ne sont pas identiques ou si vous avez installé un compartiment intermédiaire entre la machine à laver et le sèche-linge (un système Hidden Helper, par exemple), vous avez la possibilité de vous procurer une plaque de raccordement conçue pour la combinaison WM86-TD76 auprès de votre revendeur ou d'un réparateur.

💡 INFORMATION

Le dispositif de protection anti-basculement (B) est compatible avec les lave-linge ASKO et ne peut pas être installé sur les lave-linge d'autres marques.

💡 INFORMATION

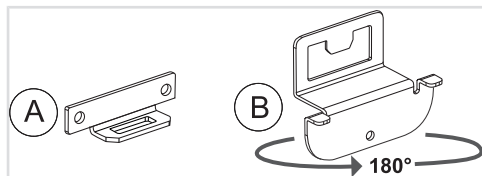
Le lave-linge sur lequel vous prévoyez de placer le sèche-linge doit être capable de supporter son poids (voir la plaque signalétique du lave-linge ou ses caractéristiques techniques).

Tous les lave-linge ASKO peuvent supporter le poids du sèche-linge ASKO.

Installation et raccordement

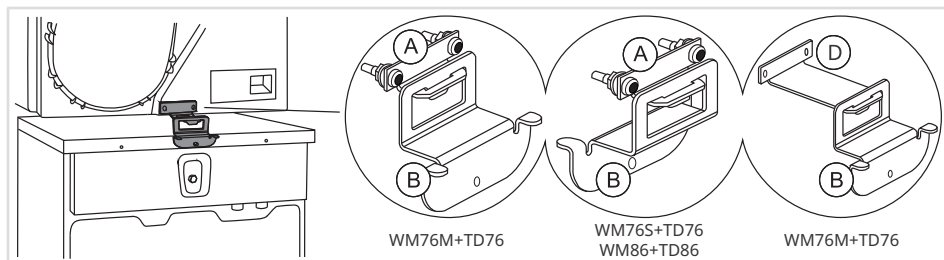
Comment superposer le sèche-linge sur le lave-linge (ASKO)

Vous trouverez dans le tambour du sèche-linge un conditionnement supplémentaire contenant des protections anti-basculement (A, B), des repose-pieds en plastique (C) et des vis.



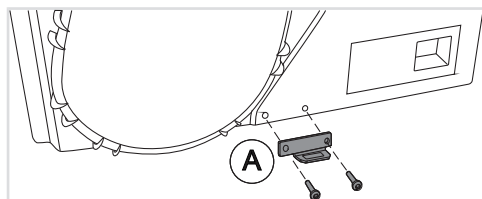
1 Le dispositif antibasculement se compose de deux pièces en métal (A + B).

La pièce (B) peut pivoter de 180°. Adaptez-la à la profondeur de votre lave-linge et de votre sèche-linge.

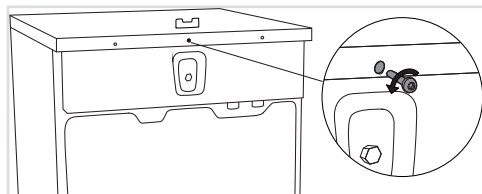


Sélectionnez la combinaison correcte en fonction du type de lave-linge et de sèche-linge, comme indiqué sur la plaque signalétique située à l'intérieur de la porte de chaque appareil (voir chapitre *Service après-vente*).

Si votre sèche-linge est moins profond que votre lave-linge, il est possible de vous procurer un dispositif de protection plus long (D) auprès du service après-vente (art. réf : 924231 OVERTURNING PROTEC.TD-76/WM-86).

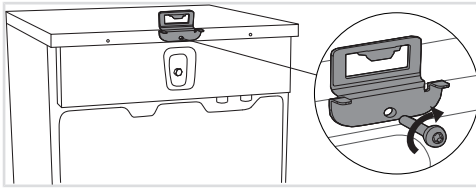


2 Fixez la pièce (A) à la partie inférieure du sèche-linge à l'aide des deux vis, rondelles et écrous inclus dans l'emballage.



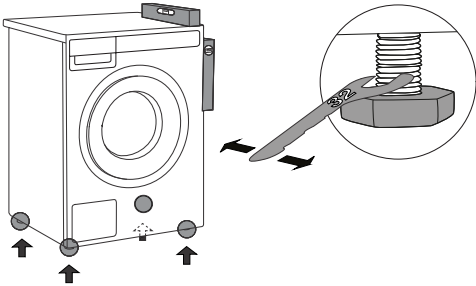
3 Enlevez la vis à l'arrière du lave-linge.

Installation et raccordement



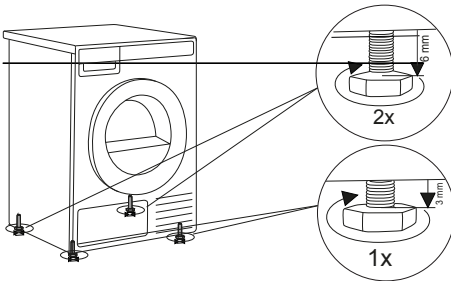
4 Utilisez la vis pour fixer la protection anti-basculement (B) à l'arrière du lave-linge.

Tournez la pièce (B) en fonction de la profondeur de votre sèche-linge et de votre lave-linge (voir étape 1).



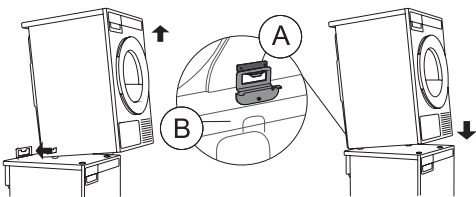
5 Installez le lave-linge de manière stable.

1. Mettez-le lave-linge à niveau, à l'horizontale et à la verticale, en tournant les pieds réglables avec une clé n° 32. Les pieds permettent une mise à niveau jusqu'à +/- 1 cm.



6 Réglez les pieds du sèche-linge.

1. Tout d'abord, serrez complètement les 4 pieds (dans le sens des aiguilles d'une montre).
2. Dévissez les 2 pieds avant d'exactement 1 tour (3 mm) dans le sens antihoraire.
3. Ensuite, dévissez les 2 autres pieds d'exactement 2 tours (6 mm) dans le sens antihoraire.



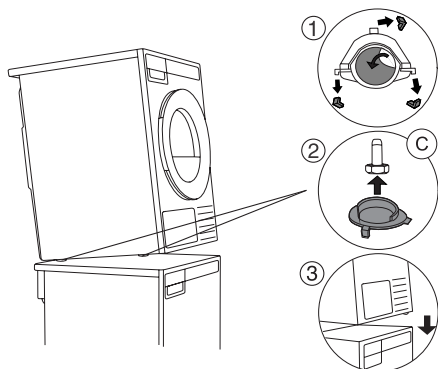
7 Placez le sèche-linge sur le lave-linge.

1. Soulevez l'avant du sèche-linge de 5 à 10 cm en l'inclinant vers l'arrière.
2. Poussez le sèche-linge dans le système de protection anti-basculement (partie B dans la partie A) et superposez-le sur le lave-linge (voir également la figure du chapitre *Pose en colonne sur un lave-linge*).

💡 INFORMATION

Assurez-vous que les deux parties du dispositif de protection anti-basculement (A + B) sont bloquées. Les faces avant de la machine à laver et du sèche-linge doivent être alignées !

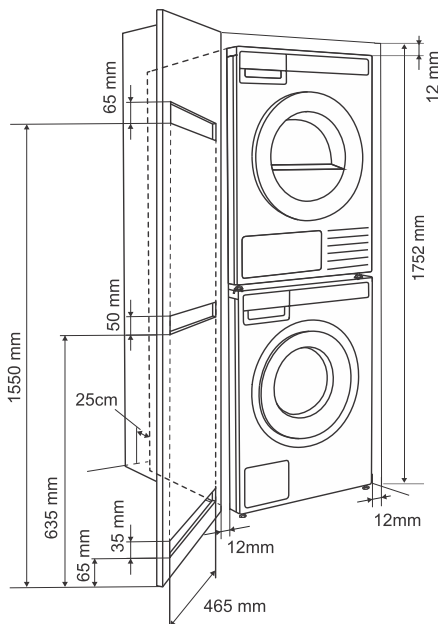
Installation et raccordement



8 Fixez les pieds en plastique sur le lave-linge.

1. Retirez les positionneurs en plastique et décollez le film adhésif des cales en plastique.
2. Soulevez la partie avant du sèche-linge et positionnez et maintenez les cales en plastique sur les pieds avant du sèche-linge (assurez-vous que les cales sont correctement positionnées sur les pieds droit et gauche, respectivement, par rapport à leur partie découpée). Assurez-vous également que les pieds s'insèrent correctement dans les cales.
3. À présent, abaissez et positionnez le sèche-linge sur le lave-linge, les prises C se fixent automatiquement à la surface du lave-linge.

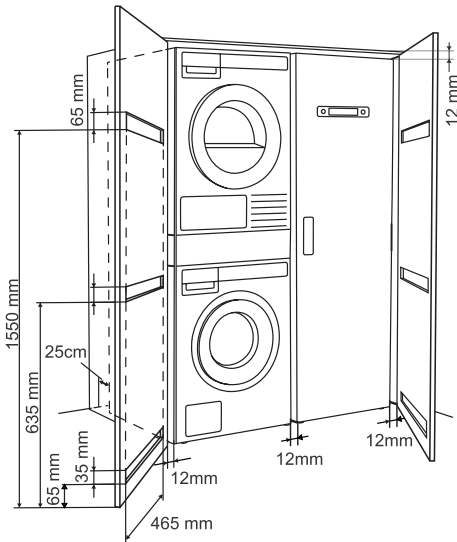
Installation intégrée



Installation dans un meuble

Le bandeau de commande ASKO sur le panneau avant permet d'encastrer les lave-linge et sèche-linge dans un meuble.

La distance entre les côtés gauche et droit de l'appareil et le meuble ou la paroi de l'espace dans lequel il est installé doit être d'au moins 12 mm. La distance entre l'arrière de l'appareil (le point le plus profond de l'appareil) et le meuble ou la paroi de l'espace dans lequel l'appareil est installé doit être d'au moins 25 mm. Voir figure.



Exigences de ventilation pour les appareils de buanderie ASKO et leur encastrement dans un meuble

Veillez à ce qu'il y ait un espace entre les appareils et le meuble ou le mur, et un espace de 25 mm minimum entre le bord arrière supérieur de l'appareil et le meuble ou le mur.

Lorsque le meuble se ferme près d'une porte, nous recommandons des portes à claire-voie pour assurer une ventilation adéquate.

À défaut, la porte doit être munie d'ouvertures d'aération. Voir la figure pour les dimensions des ouvertures de ventilation.

💡 INFORMATION

Veillez à ce que le hublot du sèche-linge puisse s'ouvrir sans entrave après installation.

La prise d'air froid à l'avant de l'appareil ne doit pas être obstruée ; dans le cas contraire, cela pourrait occasionner un dysfonctionnement.

⚠ ATTENTION !

Le non-respect des instructions aura une incidence sur les performances de l'appareil et pourrait également entraîner une panne.

Installation et raccordement

Inversion du sens d'ouverture du hublot

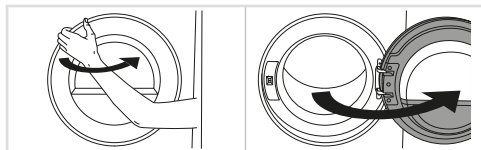
⚠ ATTENTION !

Avant de modifier le sens d'ouverture de la porte, l'appareil doit être débranché de l'alimentation électrique ! Voir chapitre *Consignes de sécurité* .

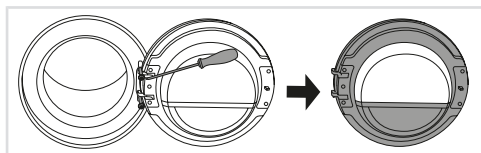
⚠ ATTENTION !

Le sens d'ouverture de la porte doit être modifié par le fabricant, son agent de service après-vente ou une personne qualifiée afin d'éviter tout danger.

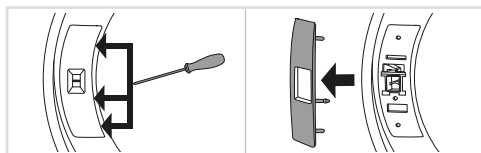
Pour inverser le sens d'ouverture du hublot, procédez de la façon suivante:



1 Ouvrez complètement le hublot.



2 Enlevez les vis et retirez le hublot.

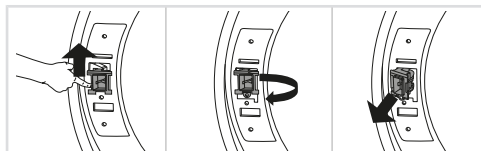


3 Retirez avec précaution le cache de la serrure à l'aide d'un objet étroit et non pointu.

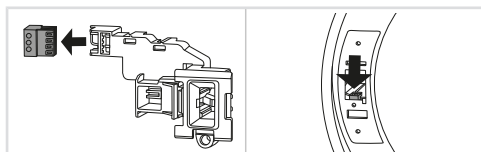
Libérez les loquets du cache de la serrure de la porte dans l'ordre indiqué.

⚠ ATTENTION !

Lors du retrait, veillez à ne pas plier le cache ni ses loquets, car cela pourrait l'endommager.



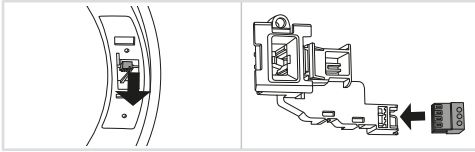
4 Poussez la serrure vers le haut, faites-la glisser vers la gauche et retirez-la de l'appareil en effectuant un mouvement de rotation.



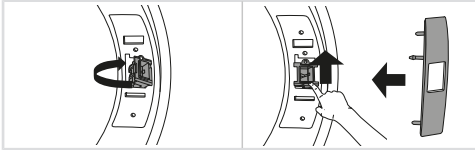
5 Retirez le connecteur de la serrure.

Insérez le connecteur dans la rainure du boîtier en plastique pour éviter que l'appareil ne fasse du bruit lorsque le connecteur n'est pas branché.

Installation et raccordement

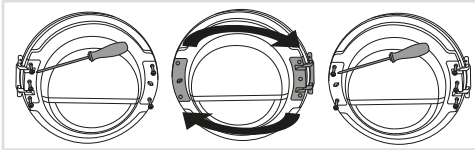


6 Du côté opposé à celui où la porte s'est décrochée, retirez le connecteur de la rainure, sortez-le de l'appareil et connectez-le à la serrure de la porte.



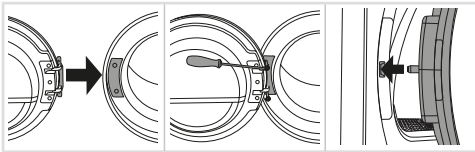
7 Remplacez la serrure de la porte dans l'appareil en procédant dans l'ordre inverse à celui de son retrait.

Remontez le cache de la serrure de la porte.



8 Démontez la charnière (à gauche) et la serrure (à droite), intervertissez leur emplacement et revissez-les (charnière sur la droite et serrure sur la gauche).

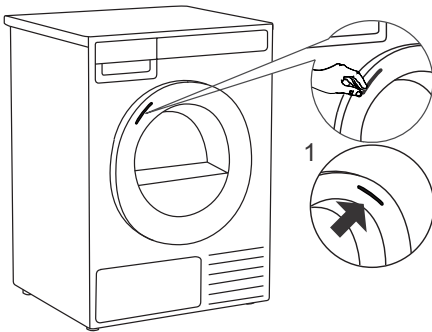
Utilisez un tournevis pour soulever les pièces en plastique et les enlever plus facilement.



9 Installez la porte sur la paroi avant et vissez-la.

Installez la porte en position complètement ouverte et ne la soulevez pas pendant le vissage. Elle est correctement installée uniquement si le loquet de la porte est aligné avec le centre du verrou de la porte ou légèrement au-dessus.

Ouverture de la porte



La porte du sèche-linge est conçue pour s'ouvrir sur le côté gauche, un autocollant placé sur la face avant de la porte indique clairement l'endroit à saisir pour ouvrir la porte.

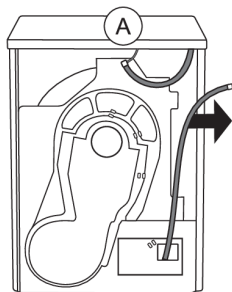
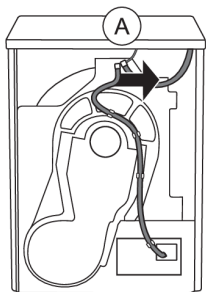
1 En cas de changement du sens d'ouverture de la porte, il est possible de déplacer l'autocollant du côté opposé. Retirez délicatement l'autocollant et collez-le sur le côté droit de la porte en vous assurant qu'il est positionné à la même hauteur.

Installation et raccordement

Évacuation de l'eau de condensation

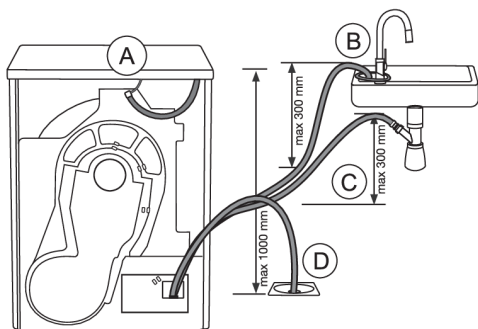
L'humidité du linge est drainée dans le condenseur de vapeur d'eau et s'accumule dans le réservoir de condensat. Le réservoir de condensat doit être vidé régulièrement (voir chapitre *Vidange du réservoir de condensat*).

Pour éviter de vider et d'interrompre le cycle de séchage en raison d'un réservoir de condensat plein, raccordez le tuyau d'évacuation des condensats situé à l'arrière de l'appareil directement à une évacuation (voir chapitre *Réglages système*).



- 1** Retirez le long tuyau nervuré de la fixation (A). Libérez le tuyau de toute ses fixations sur la paroi arrière.

Utilisez toujours les tuyaux fournis avec l'appareil.



- 2** Amenez l'extrémité du tuyau de vidange du condensat à une évacuation. Attachez-le à un robinet (B) pour qu'il ne glisse pas durant son utilisation.

Vous pouvez aussi raccorder le tuyau de vidange au siphon d'un évier (C) ou directement à la canalisation des eaux usées (D).

Ensuite, l'eau est évacuée directement dans un évier, un siphon, ou une conduite des eaux usées.

🔧 INFORMATION

Ne tirez pas sur le tuyau de vidange et veillez à ce qu'il ne soit pas tendu, comprimé ou coudé.

⚠️ ATTENTION !

Si vous décidez d'évacuer l'eau de condensation dans un évier, un siphon ou la canalisation des eaux usées, veillez à ce que le tuyau de vidange soit fixé correctement. Vous éviterez ainsi une fuite d'eau qui pourrait provoquer des dommages indésirables.

⚠ ATTENTION !

Si vous raccordez le sèche-linge à un système d'évacuation de l'air en usage pour un autre appareil, il faudra installer une vanne antiretour. Elle empêchera l'air d'être refoulé dans le sèche-linge, ce qui pourrait l'endommager.

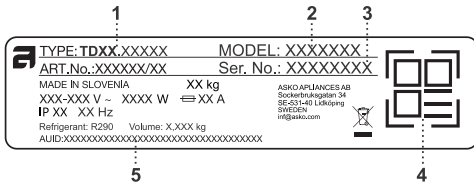
Raccordement au réseau électrique

⚠ RISQUE DE CHOC ÉLECTRIQUE !

Après installation, laissez le sèche-linge en place pendant deux heures avant de le raccorder au réseau électrique.

Branchez l'appareil à une prise secteur raccordée à la terre. Après installation, elle doit rester facilement accessible et son conducteur de terre doit être conforme à la réglementation en vigueur.

Raccordement prévu à la livraison



- 1 - Type de modèle
- 2 - Modèle
- 3 - Numéro de série
- 4 - Code QR
- 5 - Code AUID

Les caractéristiques de votre sèche-linge figurent sur sa plaque signalétique.

La protection devra être réalisée par un dispositif de coupure différentiel de type A.

⚠ ATTENTION !

Ne raccordez pas le sèche-linge au réseau électrique par un câble prolongateur.

💡 INFORMATION

Ne branchez pas le sèche-linge à une prise de courant prévue pour un rasoir ou un sèche-cheveux.

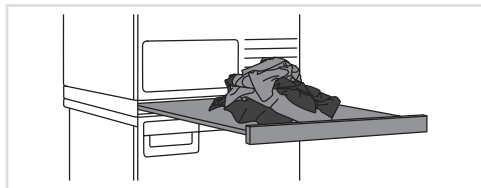
💡 INFORMATION

Les réparations et l'entretien liés à la sécurité et aux performances doivent être effectués par un professionnel qualifié.

Installation et raccordement

Entretien du linge ASKO - Assistant caché (Hidden helpers)

Les accessoires Hidden Helper (étagère, panier ou planche à repasser) peuvent être installés entre le lave-linge et le sèche-linge, ou sur le dessus de ces appareils.



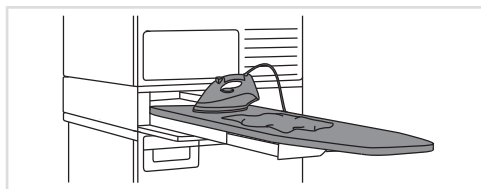
SLIM - Étagère simple

Cette étagère vous servira de surface supplémentaire pour plier les vêtements, rassembler les chaussettes par paires ou pour le rangement. Elle facilite également le chargement et le déchargement du linge. Vous pouvez l'installer entre votre lave-linge et votre sèche-linge.



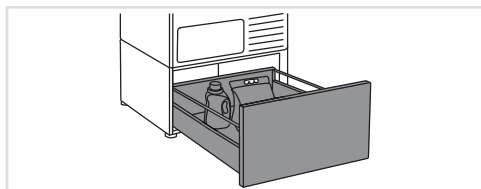
BASKET - Panier

Ce grand panier coulissant est facilement accessible par une porte à ouverture push-pull. Utile pour enlever le linge et le porter jusqu'à la penderie ou le plan de travail pour le plier ou le repasser.



IRONING BOARD - Planche à repasser

La table à repasser escamotable est une solution intelligente, toujours pratique lorsque vous devez repasser vos vêtements ; elle se range facilement, en toute sécurité, et devient invisible lorsque vous n'en avez pas besoin.



A PEDESTAL DRAWER - Tiroir piédestal

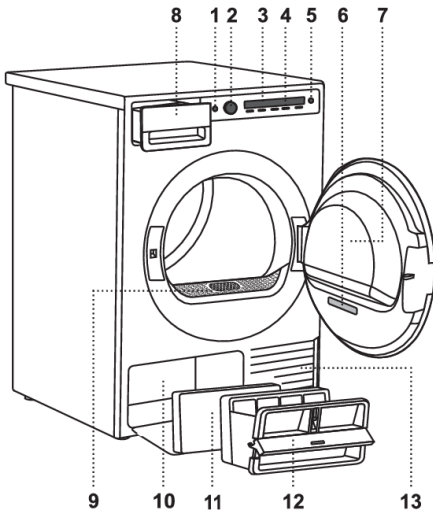
Un tiroir de rangement utile d'une hauteur de 30 cm. Idéal pour ranger votre lessive, votre adoucissant, vos cintres, vos pinces, vos manuels d'utilisation et autres objets utiles dans la buanderie.

Le tiroir piédestal s'installe sous le lave-linge ou le sèche-linge.

Disponibilité en fonction du marché

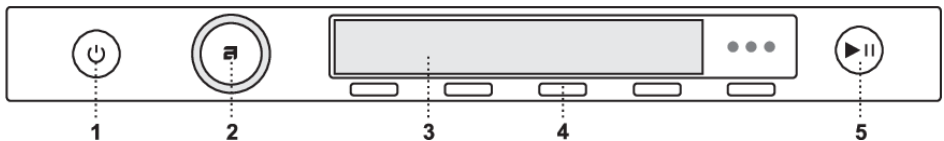
DÉNOMINATION	Blanc N° D'ARTICLE	Titane N° D'ARTICLE	Noir Graphite N° D'ARTICLE
SLIM	HS60W - 746295	HS60T - 746296	HS60G - 746297
BASKET	HB150W - 746298	HB150T - 746299	HB150G - 746300
IRONING BOARD	HI150W - 746311	HI150T - 746312	HI150G - 746314
A PEDESTAL DRAWER	HP320W - 746315	HP320T - 746316	HP320G - 746317

Description du sèche-linge



1. Interrupteur principal pour la mise Marche/Arrêt (On/Off)
2. Sélecteur de programme
3. Unité d'affichage (Display)
4. Touches de réglages
5. Bouton Start/Pause (Start/Pause)
6. Plaque signalétique comportant des informations sur le sèche-linge (à l'intérieur de la porte du sèche-linge) et le code QR et AUID (à l'intérieur de la porte du sèche-linge)
7. Hublot
8. Réservoir de condensat
9. Filtre à peluches
10. Pompe à chaleur
11. Filtre en mousse supplémentaire
12. Filtre à peluches inférieur
13. Évén

Bandeau de commandes

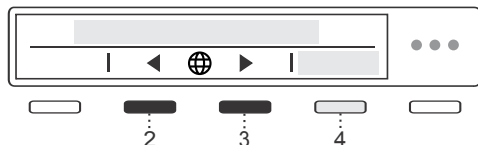


1. Interrupteur principal pour la mise Marche/Arrêt (On/Off)
2. Sélecteur de programme
3. Unité d'affichage (Display)
4. Touches de réglages
5. Bouton Start/Pause (Start/Pause)

Réglages initiaux avant utilisation

Lorsque l'appareil est branché et mis en marche pour la première fois (voir chapitre *Installation et raccordement*), effectuez d'abord les réglages suivants :

1. Choisissez une langue (Language)

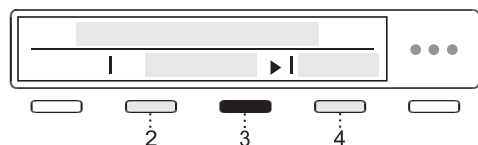


Utilisez les boutons 2 et 3 pour faire défiler la liste des langues et sélectionner celle souhaitée.

Confirmez votre sélection en appuyant sur 4 Sauvegarder (Save).

Après avoir sélectionné la langue, tournez le bouton dans le sens des aiguilles d'une montre et sélectionnez le réglage d'évacuation de l'eau de condensation.

2. Eau de condensation

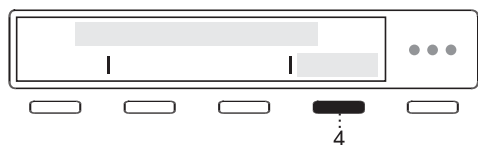


Utilisez les boutons 2 et 3 pour choisir entre les deux méthodes de vidange du condensat, à savoir :

- dans le réservoir d'eau de condensation (Tank) ou
- directement dans l'évacuation (Drain).

Confirmez votre sélection en appuyant sur 4 *Sauvegarder (Save)*.

Si vous avez opté pour l'option *Drain*, il est nécessaire de veiller à la bonne installation du tuyau de vidange (voir chapitre *Évacuation de l'eau de condensation*).



Pour sauvegarder vos réglages, tournez le bouton de sélection de programme complètement vers le bas et appuyez sur 4 *OK*.

Votre sèche-linge est maintenant configuré et prêt à l'emploi.

Conseils préliminaires au séchage

Ce chapitre comporte plusieurs conseils sur la façon de préparer votre linge avant le séchage.

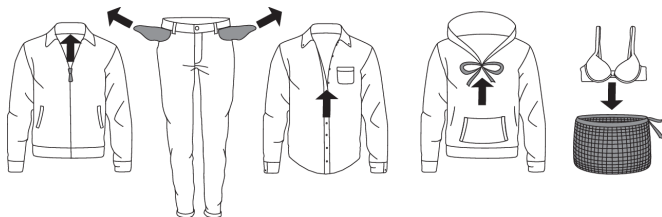
Tri du linge

Triez le linge en fonction du type et de l'épaisseur du tissu.

Pour que le séchage soit plus homogène, vérifiez que vos vêtements sont composés de matières similaires.

Vêtements

1. Triez le linge en fonction du type et de l'épaisseur du tissu (voir *Tableau des programmes*).
2. Fermez les boutons et les fermetures éclair, nouez les rubans et retournez les poches ; retirez les attaches métalliques qui pourraient endommager votre linge et l'intérieur de l'appareil.
3. Mettez le linge très délicat et les petits vêtements dans un filet de protection.



💡 INFORMATION

Mettez uniquement à sécher dans l'appareil du linge qui a été essoré au préalable (vitesse minimale d'essorage recommandée : 800 tr / min.)

Des vitesses d'essorage plus élevées permettront d'économiser de l'énergie et de réduire le temps de séchage.

💡 INFORMATION

Si vous décidez de sécher uniquement une grande pièce de linge, nous vous recommandons de sécher les petits vêtements à part.

💡 INFORMATION

Retournez les vêtements imprimés avant de les mettre à sécher. Pour réduire le risque de dommages causés par la chaleur aux tissus imprimés, utilisez le mode de séchage délicat.

Conseils préliminaires au séchage

Les matières (fibres) qui peuvent sécher en machine



Ces symboles signifient que ces matières peuvent sécher en machine. Les vêtements séchés dans un sèche-linge sont plus doux et plus aérés que les vêtements séchés à l'air libre.



INFORMATION

Le sèche-linge n'utilise pas particulièrement les textiles. Les peluches collectées par le filtre sont constituées de poussières et résidus de fibres qui se détachent lorsque l'on porte les vêtements.

Les matières (fibres) qui ne peuvent pas sécher en machine



Ce symbole signifie que cette matière ne peut pas sécher en machine.

Ne faites jamais sécher en machine:

- les vêtements que vous avez vous-même nettoyés avec des produits chimiques ou "à sec",
- les mousses de matière plastique,
- les fibres de verre.

Les matières qui ne peuvent pas être séchées en machine

Il est recommandé de ne pas sécher en machine les articles suivants, car ils pourraient se déformer :

- cuir et vêtements en cuir,
- vêtements cirés ou lustrés,
- vêtements avec larges ornements en bois, plastique ou métal,
- vêtements à paillettes,
- vêtements avec parties en métal sujettes à la corrosion.

Conseils préliminaires au séchage











Symboles d'entretien

Suivez toujours les recommandations du fabricant du vêtement avant de procéder au séchage en machine.

Symboles d'entretien des textiles :

Lavage normal;

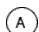



Linge fragile

 	Température max. de lavage 90°C	 	Température max. de lavage 40°C		Lavage à la main
 	Température max. de lavage 60°C	 	Température max. de lavage 30°C		Lavage interdit





Blanchiment

	Eau de Javel possible à l'eau froide		Eau de Javel interdite
---	--------------------------------------	---	------------------------







Nettoyage à sec

	Possible avec tous les solvants		Perchloréthylène R11, R113, solvants pétroliers
	Nettoyage à sec avec Kérosène, alcool pur et R113		Nettoyage à sec interdit

Repassage

	Repassage au fer à 200°C max.		Repassage au fer à 110°C max.
	Repassage au fer à 150°C max.		Repassage interdit

Séchage

Séchage naturel		Séchage en machine	
	Sécher à plat		Température élevée possible
	Sécher sans essorer au préalable		Température modérée possible
	Suspendre sur un fil ou un cintre		Séchage en machine interdit

Les étapes du séchage (1-7)

ÉTAPE 1: triez le linge

Voir chapitre *Conseils préliminaires au séchage*.

⚠ INFORMATION

Videz les poches : les pièces de monnaie ou les clous peuvent endommager le linge et la machine.

ÉTAPE 2 : mettez le lave-linge en marche

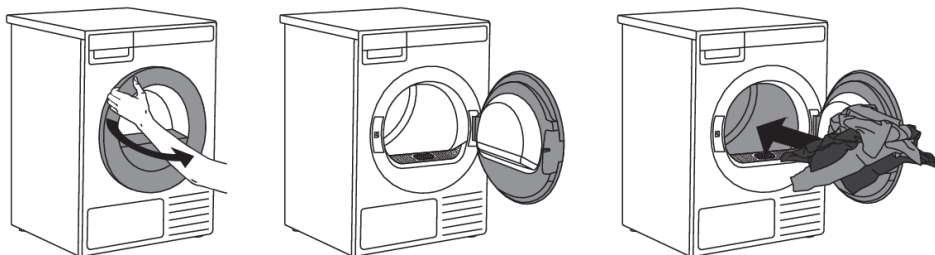


Marche / Arrêt

Appuyez sur  le bouton activer/désactiver (On/Off).

ÉTAPE 3: chargez le linge

Ouvrez le hublot en le tirant vers vous.



Placez le linge dans le tambour du sèche-linge vide. Assurez-vous qu'il n'y a pas d'autres objets dans le linge, comme une pastille de lessive. Ces objets pourraient fondre et endommager le linge ou l'appareil.

Ne surchargez pas le tambour ! (Consultez le tableau des programmes et respectez la charge nominale indiquée sur la plaque signalétique.) Si le tambour du sèche-linge est surchargé, le linge sera plus froissé et peut-être séché de manière inégale.

⚠ ATTENTION !

Avant d'insérer ou de retirer du linge, il est recommandé de toujours placer le filtre à peluches dans le logement prévu à cet effet. C'est la seule façon d'éviter qu'un vêtement ou autre textile ne tombe dans l'espace ouvert.

Séchage dans le panier

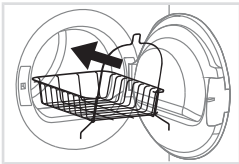
🔔 INFORMATION

Avant d'utiliser le sèche-linge pour la première fois, retirez le panier du tambour ainsi que les autres emballages.

Le linge ne peut être séché dans un panier qu'en utilisant la fonction *Programme horaire*. Le panier est disponible à l'achat en tant qu'accessoire en option auprès du service client (REF. : 914908).

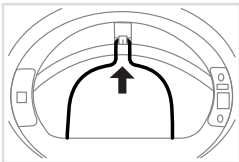


Le panier de séchage est composé de deux parties reliées ; il doit être déployé avant d'être installé.

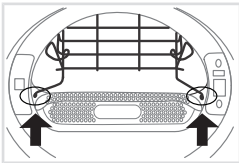


1 Ouvrez la porte du sèche-linge et insérez le panier de séchage. Si vous insérez le panier directement, il ne s'adaptera pas correctement dans le sèche-linge.

Pour faciliter l'installation, nous vous recommandons de retirer le filtre à peluches au préalable. Il suffit de tirer le filtre à peluches vers le haut pour le retirer. Voir chapitre *Nettoyage du filtre à peluches*.

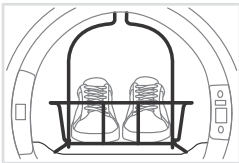


2 Une fois le panier de séchage à l'intérieur du sèche-linge, fixez-le d'abord au support prévu à cet effet sur la partie supérieure du rebord, comme indiqué sur la figure.



3 Après avoir fixé le panier en haut, positionnez la partie inférieure en tirant sur les côtés gauche et droit jusqu'à ce que le panier vienne se loger dans les ouvertures prévues à cet effet situées près du filtre à peluches.

Si vous avez retiré le filtre à peluches, veuillez le remettre en place. Une fois le panier correctement installé, vérifiez qu'il est bien fixé et solidement maintenu.



4 Le panier peut être utilisé pour faire sécher des chaussures de sport, des pantoufles ou des articles qui ne doivent pas être secoués dans le tambour du sèche-linge (charge max. : 4 kg).

Lorsque le séchage est terminé, enlevez le panier et fermez le hublot.

Ne faites sécher que des chaussures de sport ou des pantoufles qui ont été suffisamment essorées après le lavage pour éviter un égouttement excessif. Le panier reste immobile pendant que le

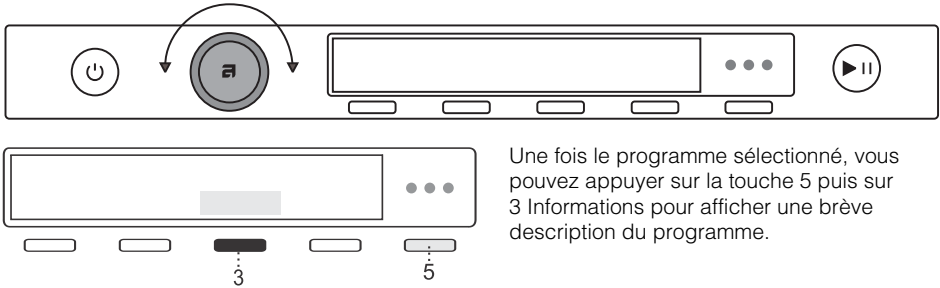
Les étapes du séchage (1-7)

tambour tourne, assurez-vous donc que les articles en cours de séchage n'entrent pas en contact avec le tambour afin d'éviter d'éventuels dommages aux articles et au sèche-linge.

Les étapes du séchage (1-7)

ÉTAPE 4: choisissez le programme de séchage

Choisissez le programme en tournant le sélecteur vers la droite ou la gauche.



Sélectionnez le programme en fonction du type et du niveau d'humidité résiduelle du linge que vous souhaitez sécher. La durée du programme prévue s'affiche.

Vous pouvez aussi sélectionner des réglages complémentaires pour chaque programme. Voir l'ÉTAPE 5.

Choisissez l'un des programmes ci-dessous :

Tableau des programmes

Programme	Max. kg*	Description
ECO Coton * (Eco cotton)*	8	Le programme Eco est adapté au séchage du linge humide en coton, il s'agit du programme le plus efficace en termes de consommation d'énergie pour le séchage de ce type de linge.
Séchage coton (Storage Dry cotton)	8	Utilisez ce programme pour le linge en coton plus épais et non délicat, lequel sera complètement sec après le cycle de séchage.
Coton repassage (Iron Dry cotton)	8	Utilisez ce programme pour le linge en coton résistant. Après le séchage, le linge est prêt à être repassé.
Synthétiques (Synthetic)	4	Le programme est utilisé pour le séchage des textiles synthétiques et mixtes.
Délicat (Delicates)	1	Utilisez ce programme pour sécher le linge délicat, qui peut être légèrement humide après le cycle de séchage. Nous recommandons l'utilisation d'un sac à linge dédié.
Laine (Wool)	2	Ce programme court est prévu pour assouplir ou faire gonfler les vêtements en laine et en soie qui doivent complètement sécher selon les recommandations du fabricant.
Linge mixte (Mixed laundry)	4	Le programme est utilisé pour le séchage simultané du linge en coton et en tissu synthétique.

Les étapes du séchage (1–7)

Programme	Max. kg*	Description
Draps/ Serviettes (Bedding / Towels)	5	Utilisez ce programme pour les articles plus volumineux. Une fois le programme terminé, le linge sera complètement sec. Séchez les draps housses séparément ou avec des articles volumineux similaires. Secouez-les avant de les mettre à sécher.
Durée programmée (Time program)	4	Utilisez ce programme pour le linge résistant légèrement humide qui doit encore sécher complètement. Avec la durée programmée, l'humidité résiduelle n'est pas détectée automatiquement. Si le linge est encore moite à la fin du programme, relancez-le encore une fois ; si le linge est trop sec, froissé et rugueux, cela signifie que vous avez sélectionné une durée trop longue. Vous pouvez régler la durée du programme entre 30 minutes et 4 heures (par intervalles de 15 minutes).
Séchage (Airing)	2	Ce programme ne chauffe pas. Utilisez-le pour rafraîchir votre linge. Vous pouvez régler la durée du programme de 15 minutes à 4 heures (par intervalles de 15 min.)

1) Programme d'essais de conformité au Règlement (UE) n° 2019/2023 de la Commission relatif à l'écoconception et au Règlement n° 2019/2014 relatif à l'étiquetage énergétique.

* Le programme Coton Eco a été conçu pour se conformer à la législation de l'UE en matière d'éco-conception 2023/2533.

Vous pouvez réaliser des économies d'énergie en chargeant le sèche-linge à la capacité maximale spécifiée pour chaque programme.

INFORMATION

Si votre linge n'est pas parvenu au degré de séchage voulu, choisissez des réglages complémentaires ou un programme plus adapté.

INFORMATION

Aucun programme ne peut démarrer tant que le hublot est ouvert.

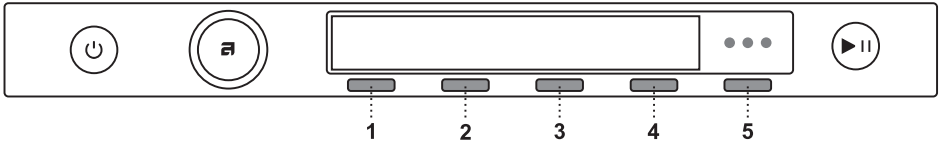
ÉTAPE 5: choisissez les réglages du programme

Les réglages du programme vous permettent d'adapter plus finement le programme choisi à vos besoins.

Il est possible que certains réglages ne soient pas disponibles pour le programme que vous avez choisi.

Les réglages que vous avez sélectionnés pour un programme restent en mémoire lorsque le séchage est terminé, et vous pouvez les modifier par la suite (sauf le Départ différé qui n'est pas mémorisé à la fin du programme).

Les étapes du séchage (1-7)



1. Modes de séchage (Mode)
2. Niveau de séchage/Très sec (Extra dry)
3. Charge (Load)
4. Départ différé (Delay start)
5. Plus d'options (More options)

Sélectionnez les réglages du programme avant d'appuyer sur la touche **Départ**/Pause.

Lorsque le programme de séchage est en cours, vous ne pouvez plus modifier ses réglages.

INFORMATION

En appuyant sur 5 *Informations* vous pouvez afficher les informations relatives au réglage du programme.

Voici les réglages du programme qui peuvent être sélectionnés à l'aide des boutons 1 à 4 :

1. Modes de séchage (Mode)

Plusieurs modes de séchage supplémentaires sont disponibles : *Par défaut (Default)* ou *Basse température (Delicate)*.

Le degré de séchage final et la durée de séchage seront modifiés.

2. Niveau de séchage/Très sec (Extra dry)

Vous avez le choix entre les degrés de séchage suivants (+, ++, +++).

Le degré de séchage final et la durée de séchage seront modifiés.

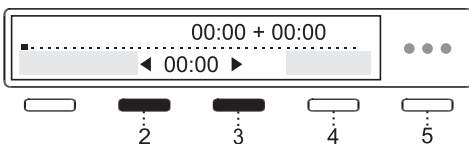
3. Charge (Load)

En appuyant sur (3) vous pouvez choisir entre trois charges de séchage (*Charge pleine*, *Charge moyenne* et *Faible charge*).

Lorsque vous sélectionnez la charge du tambour, ceci affecte la durée de séchage prévue qui était initialement affichée.

4. Départ différé (Delay start)

Sélectionnez le départ différé en appuyant sur (4) lorsque vous souhaitez que le programme de séchage démarre à un certain moment.

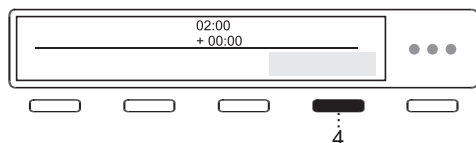


Utilisez la molette ou les boutons de sélection de programme (2) et (3) pour passer de **30 minutes** à 6 heures par paliers de 30 minutes, puis de 6 heures à 24 heures par paliers d'une heure.

En appuyant sur (4) (*OK*) votre sélection sera confirmée.

Les étapes du séchage (1-7)

Appuyez sur **Démarrer** pour lancer le programme. Lorsque le compte à rebours atteint zéro, le programme de séchage sélectionné démarre automatiquement.



Si vous souhaitez annuler le départ différé et lancer immédiatement le séchage, appuyer sur le bouton (4). Utilisez la molette ou les boutons de sélection de programme (2) et (3) pour passer à 00:00 puis confirmez votre sélection en appuyant sur (4) (OK).

Appuyez le bouton **Démarrer** pour démarrer le cycle de séchage.

Lorsque le démarrage différé est déjà programmé, celui-ci peut être annulé en appuyant sur le bouton Start/Pause pendant 3 secondes pour revenir à la sélection initiale. Après 5 minutes d'inactivité, l'écran passe en mode veille (Standby).

Appuyez sur le bouton Activer/Désactiver (On/Off) pour le réactiver. L'écran affiche le compte à rebours jusqu'au début du cycle de séchage.

Si le sèche-linge est en Veille, l'écran s'allume 1 minute avant le départ du programme de séchage.

Au terme du compte à rebours, la durée du séchage s'affiche à l'écran.

Pour accéder aux réglages supplémentaires du programme sélectionné, appuyez sur le bouton (5), puis sur le bouton (1), qui présente l'option Plus d'options (More Options).

Faites votre choix entre :

Antipli (Anti crease)



Pour éviter les plis, sélectionnez la fonction Antipli (Anti crease) (lavage délicat). Cette fonction est recommandée pour le linge délicat.

Confirmez votre sélection en appuyant sur 3. Confirmez votre sélection en appuyant sur 4 Ok.

Vous pouvez choisir la durée du programme anti-plis, de 0 à 4 heures, par tranches d'une heure.

Ajouter favori (Add to favourite)



Il est possible d'ajouter des programmes aux favoris. Appuyez sur le bouton (3) pour ajouter le programme aux favoris. Confirmez votre sélection en appuyant sur le bouton (4) OK.

Une icône ♥ du programme sélectionné apparaît sur le menu principal. Le programme sera sauvegardé. Appuyez sur le bouton (4) (Ok) pour revenir au menu précédent.

Il est possible d'enregistrer jusqu'à 6 programmes favoris.

• Suppression d'un programme favori

Lorsque tous 6 les emplacements sont utilisés, il n'est pas possible de définir un nouveau programme.

Pour ajouter un nouveau programme favori, vous devez en supprimer un existant au préalable.

Les étapes du séchage (1-7)

Pour supprimer un programme favori, sélectionnez le programme que vous souhaitez supprimer. Sélectionnez le réglage *Ajouter favori* (*Add to favourite*) et confirmez la suppression du programme favori en appuyant sur (4) *Oui* (*Yes*). Le programme sera supprimé.

Pour accéder aux réglages système, tournez la molette de sélection de programme vers la droite et confirmez la sélection en appuyant sur 4 *Entrée* (*Enter*).

Si vous n'effectuez aucune action pendant 5 minutes, l'écran passera en mode veille (*Stand by*).

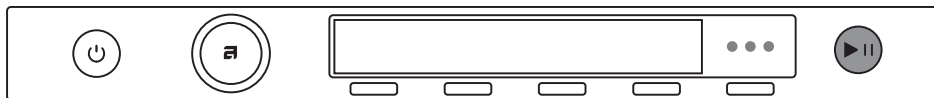
Il est possible de le réactiver en appuyant sur le bouton Activer/Désactiver (*On/Off*) ou en ouvrant la porte du sèche-linge.

INFORMATION

Certains réglages peuvent ne pas être disponibles pour les programmes de séchage.

ÉTAPE 6: Fermez le hublot et lancez le programme de séchage.

Fermez le hublot du sèche-linge et appuyez sur la touche **Départ**/Pause.



▶ **Départ** (pression brève – démarrer/continuer)

|| **Pause** (pression brève – interrompre momentanément le lavage)

Annuler (appuyez 3 secondes sur la touche)

Temps restant

La durée de séchage prévue en fonction du programme sélectionné et de la charge s'affiche en heures et minutes.

La durée de séchage réelle va dépendre du programme sélectionné, du volume de la charge, du type de linge, de la vitesse d'essorage lors du lavage, etc.

La durée de séchage réelle peut être plus longue ou plus courte que la durée prévue.

Pause, arrêt, ou modification du programme

Pour mettre le programme en pause, appuyez brièvement sur le bouton Start/**Pause**.

Pour reprendre un programme, appuyez à nouveau sur le bouton **Démarrer**/Pause.

Vous pouvez également interrompre temporairement le programme de séchage en ouvrant la porte. Pour reprendre le programme, fermez simplement la porte et appuyez sur **Démarrer**/Pause.

Si vous souhaitez annuler le programme de séchage, appuyez sur le bouton Start/Pause et maintenez-le enfoncé pendant 3 secondes. Le programme sélectionné sera arrêté et l'étape de refroidissement commencera. Le temps de refroidissement dépend du programme sélectionné et de la température à l'intérieur du tambour.

Ce n'est qu'à la fin de la phase de refroidissement que vous pouvez sélectionner un nouveau programme et appuyer sur **Démarrer**/Pause.

Les étapes du séchage (1–7)

ATTENTION !

Le programme de séchage se termine par un cycle de refroidissement au cours duquel les résistances ne chauffent pas. À la fin du programme, le linge est ainsi à une température convenable et vous ne risquez pas de toucher des vêtements trop chauds lorsque vous les retirez du tambour.

Le programme de séchage peut être interrompu en appuyant sur le bouton Activer/Désactiver.

Le sèche-linge s'arrête alors. Après l'avoir remis en marche, appuyez sur la touche **Départ/Pause** pour continuer le programme.

ÉTAPE 7: Fin du programme

Une fois le programme de séchage terminé, l'écran indiquera que le programme s'est déroulé avec succès.

Si vous avez sélectionné le réglage *Antipli (Anti crease)*, le sèche-linge continuera à fonctionner après la fin du cycle de séchage pendant la durée définie lors de la sélection de ce réglage.

Après la fin du cycle de séchage, vous avez la possibilité de sauvegarder le programme en tant que programme favori (voir chapitre *ÉTAPE 5: choisissez les réglages du programme*).

Ouvrez le hublot en le tirant vers vous et enlevez le linge du tambour.

Nettoyez le filtre à peluches situé dans la porte (voir chapitre *Nettoyage et entretien*).

Vérifiez que le tambour est vide, puis fermez le hublot.

5 minutes après la fin du programme ou la dernière activation, l'afficheur s'éteint et passe en mode Veille afin d'économiser l'électricité.

L'afficheur se réactive en appuyant sur le bouton Activer/Désactiver (On/Off) ou en ouvrant la porte du sèche-linge.

SURFACE BRÛLANTE !

Si le filtre à peluches ou le filtre à peluches inférieur est obstrué, il se peut que le compresseur se mette à l'arrêt de manière préventive en cas de surchauffe de l'appareil, ce qui prolonge la durée de séchage. Si vous constatez une durée de séchage prolongée, nettoyez les filtres, attendez que l'appareil refroidisse et redémarrez-le.

ATTENTION !

Lorsque le séchage est terminé, débranchez le câble d'alimentation de la prise secteur.

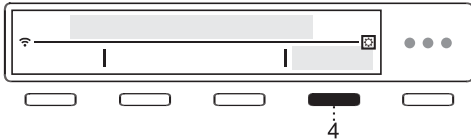
ATTENTION !

Lorsque la porte est ouverte, des notifications s'affichent à l'écran :

- vidangez le réservoir de condensation et
- nettoyez les filtres.

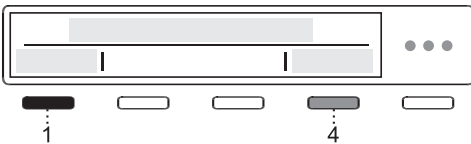
Réglages système

Entrez dans le menu *Réglages système* (*System settings*) en tournant la molette de sélection de programmes dans le menu principal complètement vers la droite.



Confirmez votre sélection en appuyant sur (4) *Entrer* (*Enter*).

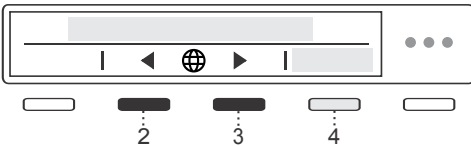
Appuyez sur (1) *Quitter* (*Exit*) dans n'importe quel réglage pour revenir au menu principal.



Certains réglages peuvent être accompagnés d'une brève description qui s'affiche en appuyant sur (4) *Informations*.

Dans le menu principal, tournez le sélecteur de programme pour sélectionner Réglages Système.

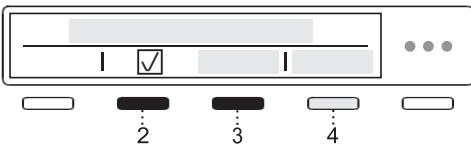
Choisissez une langue (Language)



En appuyant sur 2 ou 3 vous pouvez faire défiler la liste des langues.

Confirmez votre sélection en appuyant sur 4 *Sauvegarder* (*Save*).

Verrouiller (Lock)

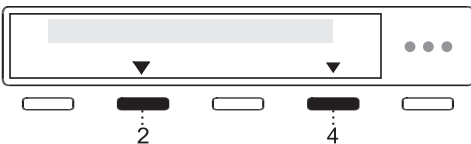


Ce réglage permet de désactiver les boutons de l'écran afin d'éviter que les enfants ne puissent déclencher ou modifier un cycle par inadvertance.

La fonction Verrouillage (Lock) permet de verrouiller l'appareil en appuyant sur 2 ou 3. Pour plus d'informations, appuyez sur 4 *Informations*.

Vous pouvez choisir **d'activer** (On) ou **de désactiver** (Off) le verrouillage.

En appuyant sur 4 *Informations* quelques informations sur le réglage apparaîtront sur l'écran.



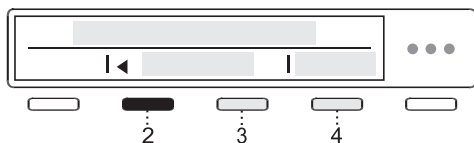
Lorsque cette option est activée, vous pouvez l'activer et la désactiver en appuyant sur 2 et 4 et en maintenant les boutons enfoncés pendant 3 secondes.

Lorsque l'option de verrouillage (Lock) est activée, aucune autre fonction ne peut être sélectionnée.

Après 1 minute d'inactivité sur l'appareil, la fonction de verrouillage s'active automatiquement.

Réglages de l'appareil

Eau de condensation par (*Condense water*)



Vous pouvez choisir d'évacuer l'eau de condensation :

- dans le réservoir (*Tank*) de condensat ou
- directement dans l'évacuation (*Vidange*) (*Drain*).

Choisissez l'option souhaitée en tournant la molette de sélection de programme ou en appuyant sur 2 ou 3.

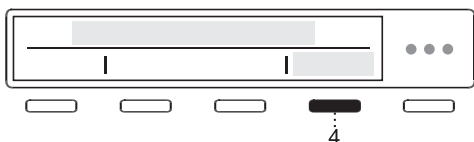
Pour plus d'informations, appuyez sur (4) *Informations*.



Si vous avez opté pour l'option (*Réservoir*) (*Drain*), il est nécessaire de veiller à la bonne installation du tuyau de vidange (voir chapitre *Évacuation de l'eau de condensation*).

Confirmez votre sélection en appuyant sur (4) *Sauvegarder* (*Save*).

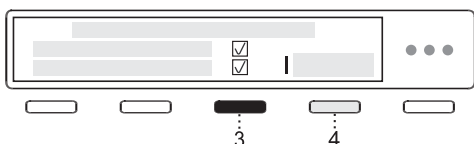
Gestion du programme (*Program management*)



Le menu principal comporte la totalité des programmes que vous pouvez choisir avec le sélecteur. Appuyez sur le bouton 3 pour sélectionner ou désélectionner les programmes que vous ne souhaitez pas voir apparaître dans le menu principal.

Ce réglage permet d'afficher uniquement les programmes sélectionnés dans le menu principal. Une fois tous les programmes sélectionnés, appuyez sur le bouton 4 pour revenir au menu précédent.

Appuyez sur (4) *Entrer* (*Enter*) pour afficher un ensemble de programmes.



Utilisez la molette de sélection de programme pour choisir entre les programmes. Confirmez votre sélection en appuyant sur 3. Cela vous permet de configurer l'affichage du programme dans le menu principal.

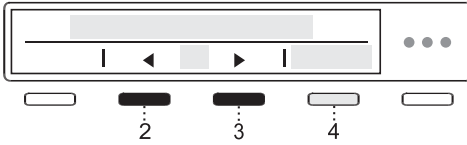
L'icône s'affiche à côté du programme sélectionné.

Lorsque vous avez sélectionné un ensemble de programmes, confirmez le changement en appuyant sur 4 *Sauvegarder* (*Save*).

Si vous n'avez apporté aucune modification, appuyez sur 4 *Quitter* (*Exit*).

Seuls les programmes pourvus de l'icône seront affichés.

Luminosité de l'afficheur (*Display brightness*)

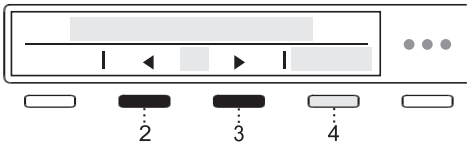


Vous pouvez régler la **luminosité** (Brightness) de l'écran.

En appuyant sur 2 ou 3 vous pouvez régler la luminosité de l'écran de 1 à 5.

Confirmez votre sélection en appuyant sur 4 *Sauvegarder (Save)*.

Volume sonore (*Sound volume*)

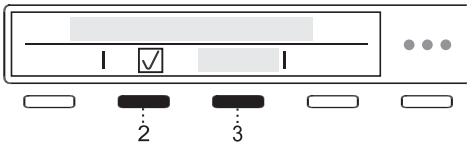


En appuyant sur 2 ou 3 vous avez la possibilité de régler le volume sonore.

Pendant la sélection, le signal sonore se fait entendre au volume mis en surbrillance.

Confirmez votre sélection en appuyant sur 4 *Sauvegarder (Save)*.

Afficher logotype (*Display logotype*)

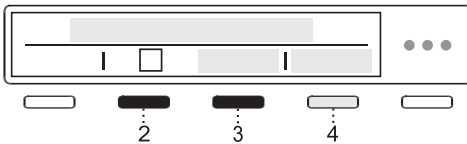


En appuyant sur 2 ou 3 Vous pouvez choisir **d'afficher ou de masquer le logo** (On/Off).

Activer (On) = le logo s'affiche à la mise en marche

Désactiver (Off) = le logo ne s'affiche pas à la mise en marche

Mode boutique (*Shop mode*)

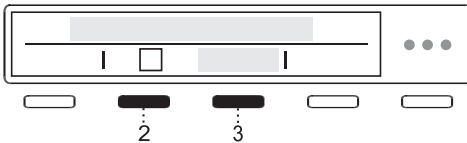


L'appareil reproduit l'affichage et le fonctionnement du cycle normal en mode silencieux. Réservé aux commerces.

En appuyant sur 2 ou 3 vous pouvez choisir **d'activer** (On) ou **de désactiver** (Off).

Pour plus d'informations, appuyez sur 4 *Informations*.

Rappel de nettoyage (*Cleaning reminder*)



En appuyant sur le bouton 2 ou 3, vous pouvez choisir **d'activer** (On) ou **de désactiver** (Off) cette fonction.

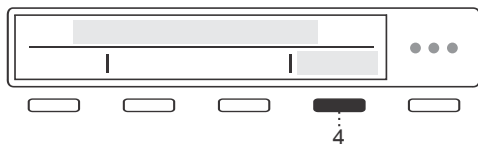


Pour un fonctionnement optimal, les filtres doivent être nettoyés et le réservoir de condensat vidangé.

La sélection doit être confirmée en appuyant sur (4) *(OK)*.

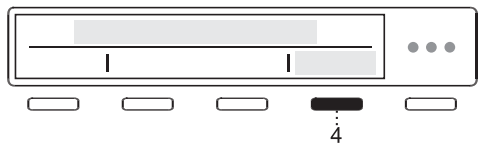
Réglages de l'appareil

Défaillances (Failure read out)



Les trois derniers messages d'erreur sont indiqués dans le menu d'affichage des défauts.

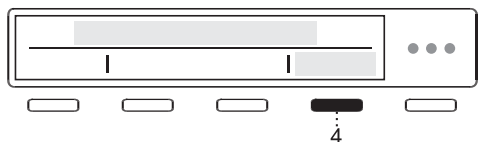
Réinitialiser la liste des programmes (Reset program list)



En appuyant sur 4 *Entrer (Enter)* vous accédez à la liste de réinitialisation des programmes (Reset program list), ce qui signifie que tous les programmes favoris seront supprimés. Les autres réglages ne sont pas affectés.

Confirmez la réinitialisation en appuyant sur 4 (OK).

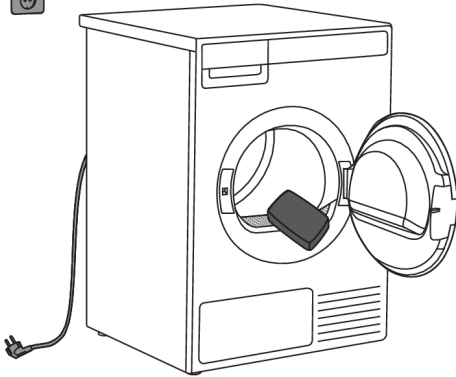
Rétablir les réglages d'usine (Factory reset)



En appuyant sur 4 *Entrée (Enter)* vous accédez à la Rétablir réglages d'usine (Factory reset) les réglages reviendront aux valeurs d'origine (vos réglages personnels et tous les programmes favoris seront supprimés).

Confirmez la réinitialisation en appuyant sur 4 OK (OK).

Nettoyage de l'extérieur de l'appareil



Essuyez l'appareil avec un torchon doux jusqu'à ce qu'il soit sec.

Maintenez propre et frais l'espace autour du sèche-linge. La poussière, la chaleur et l'humidité rallongent la durée du séchage.

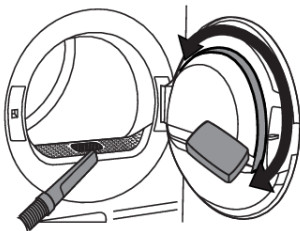
RISQUE DE CHOC ÉLECTRIQUE !

Avant de procéder au nettoyage, mettez le sèche-linge à l'arrêt et débranchez le cordon d'alimentation de la prise secteur.

ATTENTION !

Nettoyez la carrosserie et l'afficheur de l'appareil avec un chiffon doux en coton humidifié à l'eau. **N'utilisez pas de solvants ou de nettoyants abrasifs qui pourraient endommager la machine** (respectez les instructions et mises en garde du fabricant des détergents).

Informations complémentaires sur le nettoyage

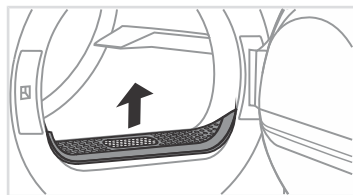


Si nécessaire, nettoyez le boîtier du filtre à peluches et l'emplacement dans lequel il est inséré.

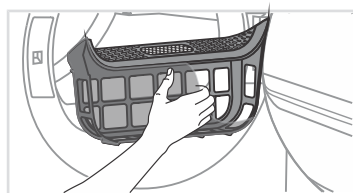
Si nécessaire, nettoyez également le joint de porte.

Nettoyage et entretien

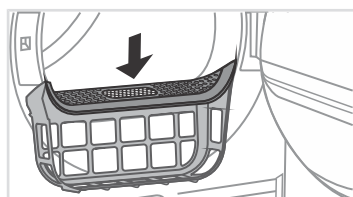
Nettoyage du filtre à peluches



1 Retirez le filtre à peluches.



2 Retirez délicatement les fibres et les fils du filtre à peluches à la main ou avec un aspirateur.



3 Remettez le filtre en place.

💡 INFORMATION

Assurez-vous que le filtre à peluches est correctement inséré.

💡 INFORMATION

Nettoyez le filtre à peluches après chaque utilisation.

💡 INFORMATION

N'utilisez jamais le sèche-linge sans filtre à peluches ou si ce dernier est endommagé.

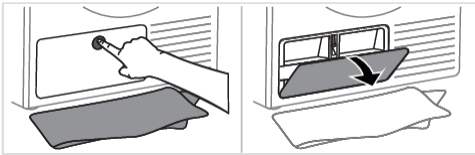
Nettoyage du filtre à peluches inférieur

💡 INFORMATION

Ne touchez pas les parties métalliques internes de l'échangeur thermique à mains nues. Les pièces tranchantes présentent un risque de blessure. Utilisez des gants de protection appropriés lors du nettoyage de l'échangeur thermique.

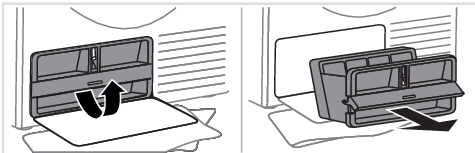
💡 INFORMATION

Le nettoyage incorrect des ailettes métalliques de l'échangeur de chaleur peut endommager définitivement le sèche-linge. N'appuyez pas sur les ailettes avec des objets durs, comme par exemple le tube en plastique d'un aspirateur.



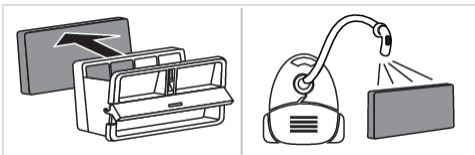
1 Un peu d'eau peut s'écouler pendant le nettoyage. Il est donc recommandé d'étaler une serpillière sur le sol.

Appuyez au centre du couvercle pour retirer la protection extérieure.



2 En tenant le boîtier du filtre à peluches inférieur par la poignée, faites-le pivoter vers le haut.

Utilisez la poignée pour retirer le filtre à peluches inférieur. Pour le retirer plus facilement, le filtre à peluches inférieur doit être tiré vers vous en l'inclinant légèrement.



3 Retirez la partie en mousse du filtre à peluches inférieur du boîtier. Il peut être nettoyé à l'aide d'un aspirateur et d'une brosse souple.

Si le filtre en mousse est humide, laissez-le sécher avant de le nettoyer avec un aspirateur.

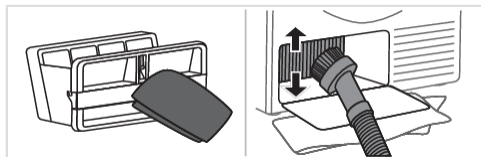
💡 INFORMATION

Ne rincez pas le filtre en mousse sous l'eau afin d'éviter le rejet de micro-plastiques dans les nappes phréatiques !

💡 INFORMATION

Nettoyez le filtre à peluches inférieur, le filtre en mousse et le boîtier à mailles au moins tous les 10 cycles de séchage ou lorsque cela est nécessaire. Si l'appareil est utilisé avec un système autonettoyant, effectuez le nettoyage tous les 30 cycles ou lorsque cela est nécessaire.

Nettoyage et entretien



4 Retirez délicatement les fibres et les fils du filtre à peluches et nettoyez également le boîtier inférieur à l'aide d'un chiffon doux.

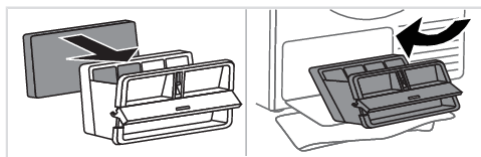
Si les ailettes de l'échangeur thermique sont couvertes de poussière et d'impuretés, vous pouvez les nettoyer à l'aide d'un aspirateur équipé d'une brosse souple.

⚠ ATTENTION !

Déplacez doucement la brosse uniquement dans le sens des ailettes métalliques, de haut en bas et sans appuyer. Une pression excessive pourrait les endommager ou les tordre.

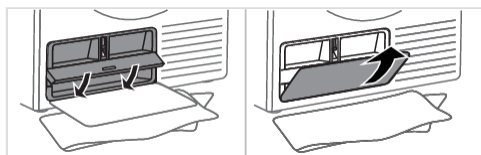
💡 INFORMATION

La partie inférieure du boîtier comprend un filtre à peluches et un filtre en mousse qui doivent être nettoyés soigneusement.



5 Remontez le filtre en mousse et le boîtier inférieur du filtre à peluches.

Le filtre inférieur doit être incliné et réinséré dans le sèche-linge en légère inclinaison, la poignée ouverte.



6 Refermez la poignée et le couvercle extérieur.

💡 INFORMATION

Veillez à insérer correctement le filtre de la pompe à chaleur dans son logement, sinon l'échangeur de chaleur situé à l'intérieur du sèche-linge pourrait s'encrasser.

⚠ ATTENTION !

Un nettoyage insuffisant des filtres du sèche-linge peut entraîner une réduction de l'efficacité du séchage, une augmentation de la consommation d'énergie, une surchauffe de l'appareil et augmenter le risque d'incendie et de dommages mécaniques. Un nettoyage régulier des filtres permet d'assurer un fonctionnement optimal de l'appareil, des temps de séchage plus courts et une consommation d'énergie réduite.

Vidange du réservoir de condensat

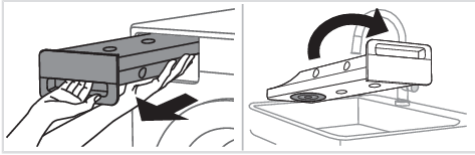
💡 INFORMATION

Videz le réservoir de condensat après chaque séchage.

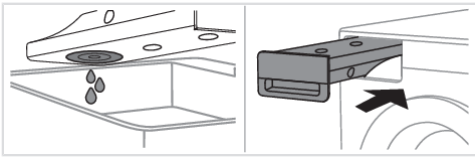
Si le bac de condensat déborde, le programme de séchage se met automatiquement en pause.

Un avertissement s'affiche pour indiquer que le réservoir de condensat doit être vidé.

Si l'eau de condensation est dirigée vers l'évacuation, cet avertissement ne s'affiche pas.



1 Retirez le réservoir de condensat du sèche-linge (en utilisant les deux mains comme indiqué sur la figure), puis retournez-le lentement au-dessus d'un lavabo, d'un évier ou de tout autre récipient approprié.



2 Videz l'eau en la laissant couler par l'ouverture de vidange.

Remettez le bac de condensat en place.

💡 INFORMATION

L'eau du bac de condensat n'est pas potable. Convenablement filtrée, elle peut servir au repassage.

⚠ ATTENTION !

N'ajoutez jamais de produits chimiques ni de parfums dans le réservoir de condensat.

💡 INFORMATION

Le réservoir de condensat ne nécessite pas de vidange si le tuyau de vidange est raccordé directement à un lavabo ou à une évacuation de sol de salle de bains (voir chapitre *Installation et raccordement*).

💡 INFORMATION

Avant de déplacer le sèche-linge ou de le remiser dans un local non chauffé en hiver, vous devrez vider le bac de condensat.

Que faire en cas de problèmes ?

Des perturbations provenant de l'environnement (par exemple de l'installation électrique) peuvent entraîner la signalisation de différentes erreurs (voir le tableau ci-après). Dans ce cas :

- Mettez l'appareil à l'arrêt, attendez au moins une minute, remettez l'appareil en marche et relancez le programme de séchage.
- Si l'erreur persiste, contactez le service après-vente agréé.
- Vous serez capable de résoudre vous-même la plupart des **problèmes** survenant lors de l'utilisation de l'appareil (voir le tableau de dépannage).
- Les **réparations** doivent être réalisées exclusivement par un professionnel qualifié.
- Les réparations ou réclamations résultant d'un raccordement ou d'une utilisation non conforme du sèche-linge ne sont pas couvertes par la garantie. Dans ce cas, les frais de l'intervention seront à la charge de l'utilisateur.

INFORMATION

La garantie ne couvre pas les dysfonctionnements dus aux perturbations de l'environnement (foudre, défaillances de l'installation électrique, catastrophes naturelles, etc.).

Toutes les erreurs susceptibles d'apparaître sur l'interface utilisateur sont répertoriées ci-dessous.

Problème/ Error	Cause	Que faire?
L'appareil ne démarre pas.	L'interrupteur général n'est pas sur Marche.	Vérifiez si l'appareil est en marche.
	La prise secteur n'est pas sous tension.	Vérifiez le fusible. Vérifiez si la fiche du cordon d'alimentation est insérée correctement dans la prise secteur.
La prise est sous tension mais le tambour ne tourne pas. Le sèche-linge ne fonctionne pas.	Vous n'avez pas lancé le programme selon les instructions.	Relisez la notice d'utilisation.
	Le hublot est peut-être ouvert.	Vérifiez si le hublot est fermé correctement.
	Le réservoir de condensat est rempli (ne s'applique qu'au sèche-linge à condensation ou équipés d'une pompe à chaleur (Heat pump)).	Vidangez le réservoir de condensat (voir chapitre <i>Nettoyage et entretien</i>) (ne s'applique qu'aux sèche-linge à condenseur ou équipés d'une pompe à chaleur (Heat pump)).
L'appareil s'arrête de fonctionner au cours d'un programme.	Vous avez peut-être sélectionné le Départ différé.	Pour annuler l'option de départ différé, appuyez sur le bouton Ignorer (Skip).
	Le filtre à peluches est peut-être saturé. Par conséquent, la température a monté dans le sèche-linge, ce qui a provoqué la surchauffe et donc l'arrêt de l'appareil.	Nettoyez le filtre à peluches (voir chapitre <i>Nettoyage et entretien</i>). Attendez que l'appareil refroidisse et essayez de le remettre en marche. S'il ne redémarre pas, appelez le service après-vente.

Que faire en cas de problèmes ?

Problème/ Error	Cause	Que faire?
On entend un léger bruit de coups.	Si le sèche-linge n'a pas fonctionné pendant une longue période, les mêmes points des éléments porteurs ont été longtemps sollicités, ce qui est la cause d'une déformation temporaire.	Le bruit va disparaître sans aucune intervention.
Le hublot s'ouvre durant le séchage.	Pression excessive sur le hublot (trop de linge dans le tambour).	Réduisez la quantité de linge.
Le linge est inégalement sec.	Vous avez mis à sécher des vêtements de compositions et d'épaisseurs différentes en trop grande quantité.	Veillez à trier les textiles selon leur composition et leur épaisseur, à ne pas surcharger le tambour, et à choisir le programme adapté.
Le linge n'est pas bien sec ou le séchage dure trop longtemps.	Les filtres ne sont pas propres.	Nettoyez les filtres (voir chapitre <i>Nettoyage et entretien</i>).
	Le sèche-linge est dans un local fermé, ou trop froid, ou trop petit. Il en résulte une température trop élevée de l'air ambiant.	Veillez à ce que le local dans lequel l'appareil est installé soit suffisamment aéré : ouvrez la porte et/ou la fenêtre. Vérifiez si la température du local n'est pas trop haute ou trop basse.
	Le linge n'a pas été assez essoré.	Si le linge est encore humide lorsque le programme est terminé, il faut lancer de nouveau un programme approprié (après avoir nettoyé les filtres).
	Trop grande ou trop petite quantité de linge dans le tambour.	Choisissez un programme convenable ou des fonctions complémentaires.
	Les grandes pièces (comme les draps) se sont emmêlées.	Fermez les boutons ou les fermetures à glissière du linge avant de le sécher. Sélectionnez un programme approprié (par exemple, le programme Draps). Après le cycle de séchage, démêlez le linge et sélectionnez un programme de séchage supplémentaire (par exemple, Programme horaire).

Signalisation des défauts

En cas de défaut pendant l'exécution d'un programme, le message Erreur (Error) X s'affiche sur l'écran. Appuyez sur le bouton INFO (4) et maintenez-le enfoncé pour afficher la description de l'erreur à l'écran. Arrêtez le sèche-linge puis remettez-le en marche.

Que faire en cas de problèmes ?

Les erreurs suivantes peuvent s'afficher (selon le modèle):

Problème/ Error	Erreur affichée à l'écran	Que faire?
E0	Défaut de l'unité de commandes.	Défaut de l'unité de commandes. Contactez le service après-vente.
E1.1, E1.2, E1.3	Erreur thermistor	Défaut de la sonde de température. Contactez le service après-vente.
E2	Erreur de communication.	Erreur de communication. Contactez le service après-vente.
E3	Erreur pompe.	Défaut de la pompe qui amène l'eau condensée dans le bac de condensat. Contactez le service après-vente.
E6	Défaillance du relais.	Défaut de l'unité de commandes. Contactez le service après-vente.
E7	Défaillance de la porte.	Défaut de l'unité de commandes. Contactez le service après-vente.
E8	Défaillance de la touche.	Défaut de l'unité de commandes. Contactez le service après-vente.
E9	Les versions des logiciels PB/UI ne sont pas compatibles.	Contactez le service après-vente.

INFORMATIONS préalables, en cours et en fin de programme (selon le modèle) :

Erreur affichée à l'écran	Que faire?
Fermez le hublot avant d'appuyer sur Départ.	Fermez le hublot du sèche-linge avant de lancer ou de poursuivre le programme.
Le programme a été interrompu par une panne d'électricité, relancez-le.	Appuyez sur Démarrer /Pause pour reprendre le cycle.
Veuillez vidanger le réservoir de condensat avant de reprendre un cycle.	Voir chapitre <i>Nettoyage et entretien</i> .
Nettoyez le filtre à peluches.	Voir chapitre <i>Nettoyage et entretien</i> .
Nettoyez le filtre à peluches inférieur.	Voir chapitre <i>Nettoyage et entretien</i> .
Veuillez vidanger le réservoir de condensat et nettoyer le filtre à peluches.	Voir chapitre <i>Nettoyage et entretien</i> .
Le verrouillage est activé. Appuyez sur les boutons (2) et (4) pendant 3 secondes pour désactiver le verrouillage.	Voir chapitre <i>Réglages système</i> .
Le tambour doit être nettoyé.	Procédez au <i>Nettoyage du tambour</i> . Le tambour doit être vide.

Sons

INFORMATION

Pendant le séchage ou durant sa première phase, le compresseur et la pompe peuvent faire certains bruits qui n'affectent pas l'opération.

Vrombissement : il s'agit du bruit du compresseur ; le niveau sonore dépend du programme et de l'étape du cycle de séchage.

Bourdonnement : bruit causé par la ventilation occasionnelle du compresseur.

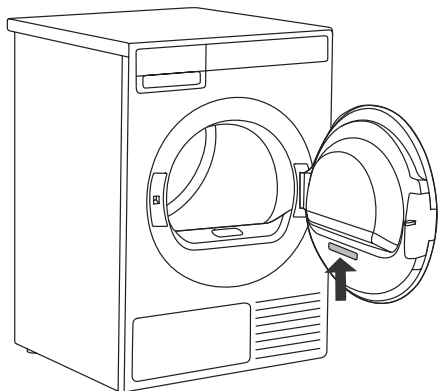
Bruit de pompage ou d'écoulement de liquide : provoqué par la pompe envoyant le condensat dans le réservoir de condensat.

Bruit de cliquetis : causé par le nettoyage automatique de l'échangeur thermique (compresseur).

Bruit du ruissellement de l'eau : audible lors du nettoyage automatique.

Bruit métallique : peut être entendu pendant le séchage si le linge comporte des éléments rigides (boutons, fermetures éclair, etc.)

Avant de contacter le service après-vente

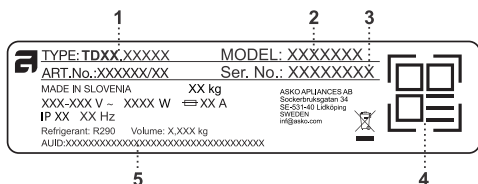


Voir les chapitres *Que faire en cas de problèmes ?* et *Nettoyage et entretien* et vérifiez si le problème peut être résolu par vous-même.

Lorsque vous contactez le service après-vente, veuillez indiquer le modèle (2), type (1) et numéro de série (3) de votre sèche-linge.

Le modèle, le type, et le numéro de série figurent sur la plaque signalétique apposée sur la face intérieure du hublot du sèche-linge.

Les codes QR et AUID figurent également sur la plaque signalétique.



1 - Type de modèle

2 - Modèle

3 - Numéro de série

4 - Code QR

5 - Code AUID

INFORMATION

Les pièces de rechange fonctionnelles pour le sèche-linge ASKO que vous avez acheté seront disponibles pendant 15 ans. Pendant cette période, des pièces de rechange d'origine seront disponibles pour assurer le bon fonctionnement de votre appareil.

Une liste des pièces de rechange et des consignes de réparation conformes à la directive européenne en vigueur sur l'écoconception est disponible en numérisant le code QR situé à l'intérieur de la porte du sèche-linge.

Ou sur le lien suivant : <https://auid.connectlife.io>

INFORMATION

Signalez tout dysfonctionnement à votre service d'assistance téléphonique local ou à l'adresse ; toutes les informations sont disponibles dans la déclaration de garantie ci-jointe. Les coordonnées de votre centre de service après-vente agréé sont disponibles dans la déclaration de garantie fournie avec l'appareil et sur le site Internet en numérisant le code QR sur la plaque signalétique (voir chapitre *Service après-vente*).

INFORMATION

Certains défauts mineurs décrits dans le chapitre *Que faire en cas de problèmes ?* peuvent être réparés par l'utilisateur lui-même en suivant les instructions, sans risque pour sa sécurité et sans affecter les conditions de garantie.

ATTENTION !

En cas de réparation, utilisez exclusivement des pièces détachées certifiées par des fabricants agréés.

ATTENTION !

Les réparations ou réclamations résultant d'un raccordement ou d'une utilisation non conforme du sèche-linge ne sont pas couvertes par la garantie. Dans ce cas, les frais de l'intervention seront à la charge de l'utilisateur.

Informations techniques

Données techniques	
Hauteur	850 mm
Largeur	595 mm
Profondeur	630 mm
Volume du tambour	117 l
Capacité maximale	8 kg
Puissance assignée	Voir la plaque signalétique
Matériau du tambour	Acier inoxydable
Matériau de la carrosserie	Peinture poudre sur acier galvanisé à chaud ou sur acier inoxydable.
Type de réfrigérant	R290

Lien vers la base de données européenne sur l'étiquetage énergétique (EPREL) de l'UE

À partir du 1er mars 2021, des informations sur les exigences en matière d'étiquetage énergétique et d'écoconception sont disponibles dans la base de données des produits EPREL de l'UE.

Le code QR figurant sur l'étiquette énergétique fournie avec l'appareil contient un lien Web qui vous permet de trouver votre appareil enregistré dans la base de données EPREL de l'UE.

Des informations concernant les performances du produit sont également présentes dans la base de données EPREL de l'UE, qui est accessible via le lien <https://eprel.ec.europa.eu> où vous devez entrer le modèle et le numéro de produit ; les deux sont indiqués sur la plaque signalétique de l'appareil. Sur le site Web www.theenergylabel.eu vous trouverez de plus amples informations sur l'étiquette énergétique.

Conservez l'étiquette énergétique au cas où vous en auriez besoin ultérieurement, ainsi que le manuel d'utilisation et les autres documents fournis avec cet appareil.

Avis de licence de police de caractères

Ce produit intègre la police Noto Sans, disponible sous licence SIL Open Font License, Version 1.1.

Le contrat de licence est disponible dans son intégralité à l'adresse suivante : <https://openfontlicense.org>

Noto Sans est une police de caractères open source développée par Google, pouvant être utilisée, modifiée et redistribuée selon les termes de la licence SIL Open Font.

Tableau des valeurs de consommation

Ce tableau récapitule les valeurs mesurées sur un échantillon de linge pour la durée de séchage et la consommation électrique en fonction des différentes vitesses d'essorage du lave-linge.

Les consommations indiquées ci-dessous ont été obtenues dans les conditions suivantes :

Température de l'air entrant	Température ambiante
Humidité de l'air entrant	50–60 %
Température de séchage	Normal

Programme	Capacité nominale (kg)	Teneur finale en humidité (%)	Durée du programme (h:min)	Consommation électrique (kWh/cycle)	Émissions de bruit acoustique dans l'air (dB)
ECO Coton (Eco cotton) *	8	0 ± 3	02:41	1,43	63
	4		01:40	0,88	
	5, 6		01:52	0,94	
Séchage coton (Storage Dry cotton)	8	-2	02:38	1,56	
	5, 6		02:03	1,15	
	4		01:43	0,92	
Coton repassage (Iron Dry cotton)	8	12 ± 4	01:56	1,1	
	5, 6		01:13	0,66	
	4		01:00	0,53	
Synthétiques (Synthetic)	4	2 ± 3	01:01	0,54	
Délicat (Delicates)	1	0	00:35	0,28	
Linge mixte (Mixed laundry)	4	-2	01:36	0,89	

* Le programme Coton Eco est adapté au séchage du linge en coton humide et est destiné à se conformer à la législation de l'UE en matière d'éco-conception.
Le programme Coton Eco est le programme le plus efficace en termes de consommation d'énergie pour le séchage du linge humide en coton.
Toutes les valeurs du tableau sont fournies par cycle de séchage.
Les valeurs fournies pour tous les programmes, à l'exception du programme Coton Eco, sont données à titre indicatif.

Tableau des valeurs de consommation

INFORMATION

Vous pouvez réaliser des économies d'énergie en chargeant le sèche-linge à la capacité maximale spécifiée pour chaque programme.

INFORMATION

Chez l'utilisateur, les valeurs pourront être différentes de celles indiquées dans le tableau et varier selon la nature et la quantité de linge, les fluctuations du courant électrique, la température et l'humidité ambiantes.



Nos **emballages** sont en matériaux écologiques qui peuvent être recyclés, remis au service de la propreté ou détruits sans risque pour l'environnement. Dans ce but, tous les matériaux d'emballage sont pourvus du marquage approprié.

Le symbole sur le produit ou sur son emballage indique que le produit ne doit pas être traité comme un déchet domestique normal. Mettez le produit au rebut dans un centre de collecte agréé pour le traitement des DEEE.

Lorsque vous mettez un appareil usagé **au rebut**, coupez son câble d'alimentation et cassez le dispositif de fermeture de la porte pour éviter que les enfants ne s'y enferment (risque d'asphyxie).

En mettant ce produit **au rebut** conformément aux recommandations, vous contribuerez à éviter des conséquences néfastes pour la santé et l'environnement. Pour tout renseignement sur la mise au rebut et le recyclage de ce produit, veuillez contacter la mairie ou le service de la propreté de votre commune, ou encore le magasin dans lequel vous l'avez acheté.



www.asko.com



946964-a6



Nous nous réservons le droit de procéder à des modifications.