

FR

MANUEL DE FONCTIONNEMENT DE L'UTILISATEUR

gorenje



Merci infiniment d'avoir choisi les produits de notre marque.

- Veuillez installer et utiliser correctement ce produit et ne pas utiliser celui-ci pour laver des vêtements qui ne conviennent pas au lavage en machine.
- Les images contenues dans le manuel ne sont fournies qu'à des fins d'illustration uniquement. Ces images permettent d'illustrer l'usage réel du produit, mais n'ont pas de valeurs contractuelles.
- Notre entreprise met l'accent sur les mises à jour technologiques. Afin d'améliorer les performances globales de cet appareil, nous y apporterons des modifications techniques sans préavis. Votre compréhension est appréciée.
- Ce produit est destiné à un usage domestique uniquement.

Les symboles suivants dans ce manuel sont indiqués comme suit :

 Informations, suggestions, incitations ou conseils

 AVERTISSEMENT - DANGER GÉNÉRAL

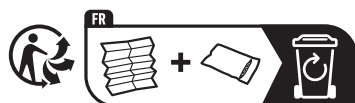
 AVERTISSEMENT - RISQUE DE DÉCHARGE ÉLECTRIQUE

 AVERTISSEMENT - RISQUE DE BRÛLURE

 AVERTISSEMENT - RISQUE D'INCENDIE



Veuillez lire attentivement le manuel d'utilisation.



SOMMAIRE

4 CONSIGNES DE SÉCURITÉ	PRÉSENTATION
10 DESCRIPTION DU PRODUIT 11 Spécifications	
12 INSTALLATION ET BRANCHEMENTS 12 Emballage/Conditionnement 14 Retirer les vis de transport 15 Emplacement d'installation 15 Pieds réglables 15 Espacement pour installation 16 Raccordement à l'alimentation en eau 19 Raccordement et fixation du tuyau de vidange 20 Branchement électrique 21 Transport après installation	PRÉPARATION AVANT LA PREMIÈRE UTILISATION
22 AVANT LA PREMIÈRE UTILISATION	
26 PROGRAMMES ET FONCTIONS 27 Tableau des programmes 29 Réglages et fonctions supplémentaires 33 Démarrer le programme 33 Fin du programme	ÉTAPES DE LAVAGE
34 INTERRUPTIONS ET MODIFICATIONS DU PROGRAMME	
35 ENTRETIEN ET NETTOYAGE 35 Nettoyage du tiroir à détergent 36 Nettoyez le tuyau d'arrivée d'eau, le compartiment extérieur du tiroir à détergent et le joint de porte en caoutchouc 37 Nettoyage du filtre de la pompe 38 Nettoyage du filtre d'arrivée d'eau 38 Nettoyer l'extérieur de votre machine à laver	NETTOYAGE ET ENTRETIEN
39 DÉPANNAGE 42 CODES ERREUR ET DÉPANNAGE 43 ENTRETIEN	
43 RECOMMANDATIONS D'UTILISATION 44 RECOMMANDATIONS POUR L'ÉLIMINATION DE TACHES SPÉCIFIQUES 46 ÉLIMINATION 47 TABLEAU DE CONSOMMATION HABITUELLE	DIVERS

CONSIGNES DE SÉCURITÉ



Veillez lire attentivement le manuel avant d'utiliser cet appareil.

N'utilisez pas cet appareil si vous n'avez pas lu ou compris ce manuel.

Ce manuel est applicable à plusieurs modèles. Par conséquent, ce manuel peut inclure des fonctions qui ne sont pas couvertes par ce modèle.

Le non-respect des instructions ou un fonctionnement incorrect peut endommager les vêtements ou l'appareil, ou vous causer des blessures. Veuillez placer le manuel près de l'appareil pour un accès facile.

Cet appareil est destiné à être utilisé dans des applications domestiques et similaires telles que :

- les zones de cuisine réservées au personnel dans les magasins, les bureaux et autres environnements de travail ;
- les fermes ;
- par des clients dans des hôtels, des motels et d'autres environnements de type résidentiel ;
- environnements de type chambre d'hôtes ;
- zones à usage commun dans des immeubles ou dans des laveries.

Cet appareil est destiné à un usage domestique.

Si l'appareil est utilisé à des fins professionnelles, conformément à la carte de garantie jointe, ce produit ne sera pas couvert par la garantie

Cet appareil n'est pas destiné à être utilisé par des personnes (y compris des enfants) ayant des capacités physiques, sensorielles ou mentales réduites, ou un manque d'expérience et de connaissances, à moins qu'elles n'aient reçu une supervision ou des instructions concernant l'utilisation de l'appareil par une personne responsable de leur sécurité.

Les enfants doivent être surveillés pour s'assurer qu'ils ne jouent pas avec l'appareil.

Les enfants de moins de 3 ans doivent être tenus à l'écart à moins d'être surveillés en permanence.

Les enfants ne doivent pas jouer avec l'appareil. Le nettoyage et l'entretien par l'utilisateur ne doivent pas être effectués par des enfants sans surveillance.

La capacité maximale dans certains cycles pour les vêtements secs à utiliser est Lavage (7 kg).

La capacité maximale recommandée peut varier selon les différents programmes. Pour des résultats optimaux, voir «TABLEAU DES PROGRAMMES».

Pour raccorder l'appareil à l'alimentation en eau, assurez-vous d'utiliser le tuyau d'alimentation en eau fourni et les joints. La pression de l'eau doit être comprise entre 0,1 - 1 MPa (1-10 bar ; 1-10 kp/cm² ; 10-100 N/cm²).

Utilisez toujours un nouveau tuyau d'alimentation en eau pour connecter l'appareil à l'alimentation en eau, ne réutilisez pas un ancien.

Pour les appareils avec des ouvertures de ventilation dans la base, celles-ci ne doivent pas être obstruées par un tapis.

Si le cordon d'alimentation est endommagé, il doit être remplacé par le fabricant, son agent d'entretien ou des personnes de même qualification afin d'éviter un danger.

SÉCURITÉ ÉLECTRIQUE

Cet appareil est conforme aux normes de sécurité pertinentes.

Avant la connexion en cours de l'appareil à l'alimentation électrique, veuillez attendre au moins 2 heures pour vous assurer qu'il atteint la température ambiante.

Cet appareil doit être réparé par un centre de service agréé, et seules les pièces de rechange reconnues par le fabricant agréé doivent être utilisées.

Toutes les réparations et la maintenance liées à la sécurité ou à la performance doivent être effectuées par des professionnels formés.

N'essayez pas de réparer cet appareil vous-même. Les réparations effectuées par du personnel non professionnel peuvent causer des blessures corporelles ou des dysfonctionnements plus graves.

Veuillez consulter votre centre de service local et toujours utiliser des pièces de rechange d'origine.

N'essayez pas de faire fonctionner l'appareil s'il est endommagé, défectueux, partiellement démonté ou s'il a des pièces manquantes ou endommagées, y compris des câbles ou des fiches endommagés.

Ne pliez pas excessivement le cordon d'alimentation et ne placez pas d'objets lourds dessus.

Ne pulvérisez pas d'eau pour nettoyer l'intérieur ou l'extérieur de l'appareil.

En cas d'inondation, veuillez débrancher la prise d'alimentation et contacter le centre de service après-vente.

Les modèles équipés d'une fonction de séchage permettent d'arrêter automatiquement le chauffage afin d'éviter la surchauffe. Si la température excède la température de protection, le système coupera automatiquement le dispositif de chauffage ; lorsque la température redescendra en dessous de celle-ci, le dispositif de chauffage reprendra son fonctionnement.

N'utilisez pas de prises multiples, de rallonges électriques ou d'adaptateurs doubles sur l'appareil. N'utilisez pas de cordon prolongateur pour connecter l'appareil à l'alimentation électrique.

Ne connectez pas l'appareil à la prise électrique d'un rasoir électrique ou d'un sèche-cheveux.

Ne connectez pas l'appareil à une prise électrique spécialement conçue pour les appareils à faible charge.

Avant de connecter l'appareil à l'alimentation électrique, assurez-vous que la tension électrique spécifiée sur la plaque signalétique correspond à celle de votre prise.

La prise de courant doit être solidement mise à la terre et l'alimentation en eau dégagée.

Ne connectez pas l'appareil à l'alimentation électrique à l'aide d'un appareil de commutation externe (tel qu'une minuterie de programme) ni à une alimentation électrique régulièrement allumée et éteinte par le fournisseur d'alimentation.

L'air d'échappement ne doit pas être évacué dans un conduit conçu pour évacuer les gaz de combustion ou d'autres gaz d'échappement du carburant.

INSTALLATION

Avant d'utiliser l'appareil, soyez sûr de retirer l'emballage (éponge, mousse de polystyrène, etc.) fixé au fond de celui-ci.

Veillez installer l'appareil correctement, conformément aux instructions et connecter l'eau et l'électricité (voir «INSTALLATION ET CONNEXION»).

La connexion de l'eau et de l'électricité doit être effectuée par des techniciens ou des professionnels dûment formés.

N'installez pas cet appareil dans des endroits où l'ouverture de la porte est restreinte.

N'installez pas l'appareil à un endroit où la température peut descendre en dessous de 5°C, car ses pièces pourraient être endommagées en cas de gel de l'eau.

Placez l'appareil sur une surface plane et solide. Si l'appareil est installé sur une plate-forme haute, il doit être sécurisé pour éviter qu'il ne bascule.

L'extrémité du tuyau de vidange doit être placée dans le système d'évacuation.

Cet appareil ne doit pas être stocké ou utilisé dans des emplacements extérieurs.

Évitez l'accumulation de peluches près de l'appareil.

N'installez pas l'appareil près des chauffages ou de tout objet inflammable.

N'installez pas l'appareil dans une zone où des fuites de gaz peuvent se produire.

Veuillez vous assurer de bonnes conditions de ventilation pour éviter que le gaz généré par cet appareil ne retourne dans la pièce, provoquant ainsi un incendie.

UTILISATION

Avant la première utilisation, retirez les vis de transport ; Sinon, des dommages graves peuvent survenir lorsque la machine est mise en marche (voir «INSTALLATION ET RACCORDEMENT/RETRAIT DES BOULONS DE TRANSPORT»). De tels dommages ne sont pas couverts par la garantie.

Inspectez l'appareil pour voir s'il a été endommagé pendant le transport. Ne faites jamais fonctionner l'appareil lorsqu'il est endommagé.

Utilisez des lessives adaptées à l'appareil et au soin du linge. Nous déclinons notre responsabilité suite aux dommages ou à une décoloration des joints et des pièces en plastique résultant d'une utilisation incorrecte d'agents de blanchiment ou de coloration.

N'essayez pas de séparer les panneaux ni de démonter l'appareil.

N'utilisez pas d'objets pointus comme des épingles, des couteaux ou des ongles pour appuyer sur le bouton.

Ne touchez pas la fiche d'alimentation ni n'utilisez l'appareil avec les mains mouillées.

Cet appareil convient uniquement au lavage ou au séchage ordinaires du linge (modèles équipés d'une fonction de séchage), et non au nettoyage à sec.

Parce que l'appareil est lourd, vous risquez de vous blesser en essayant de le soulever. Ne soulevez pas l'appareil vous-même ; vos mains peuvent être coupées par ses bords tranchants.

Ne saisissez pas l'appareil par ses parties saillantes. Les parties saillantes de l'appareil peuvent se casser lors du levage ou de la poussée de l'appareil.

Ne séchez pas les vêtements avec de gros boutons ou d'autres objets en métal lourd. Assurez-vous que toutes les poches du linge sont vides. Pour éviter les odeurs et la moisissure, ouvrez la porte à la fin du cycle de lavage pour permettre au tambour de sécher à l'air.

Ne laissez pas d'objets métalliques dans le tambour pendant longtemps.

La porte vitrée peut se briser en raison d'un fort impact, alors soyez prudent lorsque vous utilisez l'appareil.

Mettez complètement les vêtements dans le tambour afin que ceux-ci ne se coincent par la porte.


Lorsque l'appareil n'est pas utilisé, fermez l'arrivée d'eau et débranchez le cordon d'alimentation de la prise électrique.

Ne mettez pas d'animaux (tels que des animaux) dans l'appareil.

TRANSPORT/TRANSPORT APRÈS INSTALLATION


Si vous prévoyez de déplacer l'appareil, installez les vis de transport (Voir «INSTALLATION ET RACCORDEMENT/DÉPLACEMENT ET TRANSPORT APRÈS INSTALLATION»). Avant d'installer les vis de transport, débranchez la prise électrique !

Après la fin du programme de lavage, fermez le robinet et débranchez la fiche électrique. Ne débranchez jamais un appareil en tirant sur le cordon d'alimentation. Saisissez toujours fermement la fiche d'alimentation et tirez-la directement de la prise.

 N'utilisez pas de lessives contenant des solvants, car ils peuvent dégager des gaz toxiques, endommager l'appareil et provoquer des risques d'incendie ou d'explosion.

Ne forcez pas l'ouverture de la porte pendant que l'appareil est en fonctionnement (lavage/séchage à haute température).

N'utilisez pas l'appareil après l'avoir nettoyé avec des produits chimiques industriels.

 Les eaux usées évacuées lors du lavage à haute température sont chaudes, par conséquent ne les touchez pas afin d'éviter les brûlures.

Les vêtements tachés par des substances telles que l'huile de cuisson, l'acétone, l'alcool, l'essence, le kérosène, les détachants, la térébenthine, la cire et les décapants pour cire doivent d'abord être lavés à l'eau chaude avec une grande quantité de lessive, puis lavés dans le tambour.

Utilisez des assouplissants ou des produits similaires conformément aux instructions d'utilisation de l'assouplissant.

Veuillez retirer tous les objets des poches tels que les briquets et les allumettes.

RISQUE DE BRÛLURE

La porte peut chauffer pendant le lavage et le séchage. Veillez à éviter les brûlures. Ne laissez pas les enfants jouer près de la porte. Ne touchez pas la vitre de la porte pendant le fonctionnement de l'appareil.

PROTECTION CONTRE LES FUITES D'EAU (lorsque l'appareil est en marche)

Si le niveau d'eau dans l'appareil excède le niveau normal, la fonction de protection du niveau d'eau sera activée. Cette fonction arrêtera l'alimentation en eau et commencera la vidange. Le programme en cours est interrompu et un message erreur est signalée.

Ne lavez pas et ne séchez pas dans le tambour des articles tels que la mousse de caoutchouc (mousse de latex), les bonnets de douche, les tissus imperméables, les produits en caoutchouc, les vêtements avec des coussinets en mousse de caoutchouc ou les oreillers.

AVERTISSEMENT

Si votre appareil est équipé d'une fonction de séchage, ne stoppez pas le programme avant la fin du cycle de séchage. Si vous devez l'interrompre pour une raison quelconque, retirez soigneusement le linge pour éviter les brûlures. Retirez rapidement les vêtements et étalez-les pour qu'ils refroidissent rapidement.

SÉCURITÉ DE L'ENFANT

Avant de fermer la porte de l'appareil et de lancer le programme, veuillez vous assurer qu'il n'y a que des vêtements dans le tambour. Assurez-vous qu'aucun enfant ne monte dans l'appareil et ne ferme la porte de l'intérieur.

Ne laissez pas la porte de l'appareil ouverte. Les enfants peuvent s'accrocher à la porte ou grimper à l'intérieur de l'appareil, causant des dommages ou des blessures.

Gardez tous les matériaux d'emballage dans un endroit hors de la portée des enfants, car ils peuvent être dangereux.

Gardez le détergent et l'adoucisseur hors de la portée des enfants.

ENTRETIEN

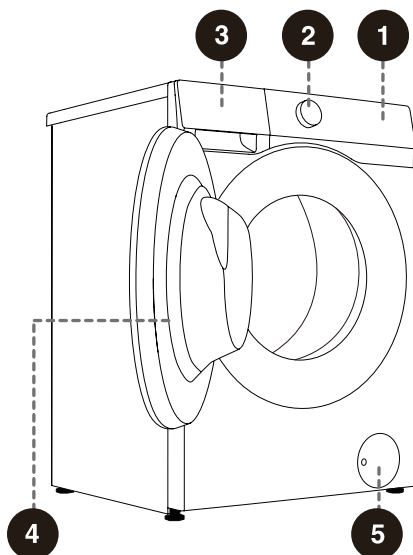
L'utilisateur est responsable des frais d'entretien à la suite des dommages causés par une connexion incorrecte, une installation ou une utilisation inappropriées, ou une réparation effectuée par un personnel non autorisé, ces dommages n'étant pas couverts par la garantie.

La garantie n'inclut pas les consommables, les légères variations de couleur, l'augmentation du bruit due au vieillissement de l'appareil (qui n'affecte pas la fonctionnalité de l'appareil) et les défauts cosmétiques des pièces (qui n'affectent pas la fonctionnalité et la sécurité de l'appareil).

DESCRIPTION DU PRODUIT

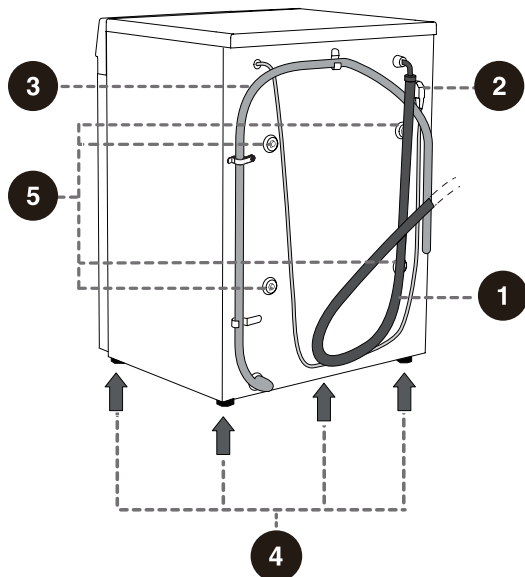
AVANT


- 1 Panneau de commande
- 2 Bouton
- 3 Bac à lessive
- 4 Porte
- 5 Couvercle de porte du filtre de la pompe de vidange



DERRIÈRE

- 1 Tuyau d'arrivée d'eau
- 2 Cordon d'alimentation
- 3 Tuyau de vidange
- 4 Pieds réglables
- 5 Vis de transport



 Les illustrations dans ce manuel sont à des fins de démonstration uniquement. En raison des améliorations du produit et de l'expansion de la série, l'apparence, la couleur et les composants fonctionnels du produit que vous recevez peuvent différer des illustrations contenues dans ce manuel. Veuillez vous référer au produit réel.

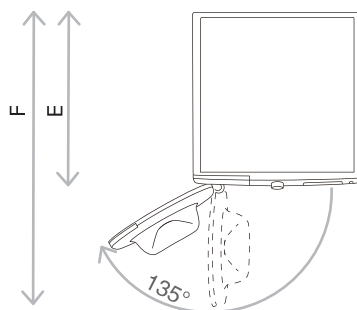
SPÉCIFICATIONS

(selon le modèle)

Quantité maximale	7 kg
Poids net	59 kg
Tension nominale	220-240 V~
Fréquence	50 Hz
Puissance nominale	1600 W

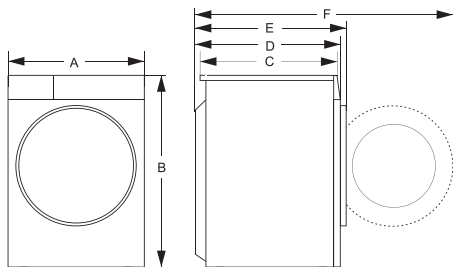
DIMENSIONS (MM)

Indice	Dimensions (mm)
A	595
B	845
C	385
D	435
E	465
F	920



E = profondeur de l'appareil

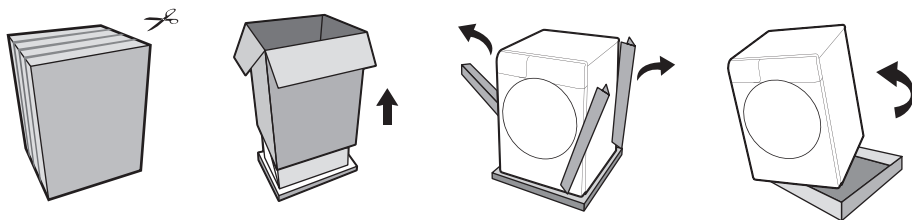
F = profondeur avec la porte ouverte



INSTALLATION ET BRANCHEMENTS

EMBALLAGE/CONDITIONNEMENT

💡- Veuillez d'abord retirer entièrement le conditionnement et la mousse, en particulier la base en mousse. Lors du déballage de l'appareil, veuillez ne pas utiliser d'objets tranchants pour ne pas l'endommager. Gardez les matériaux d'emballage (sacs en plastique, autres pièces en plastique, etc.) hors de portée des enfants.



💡- Le processus d'emballage de la machine est juste l'inverse du déballage ci-dessus.

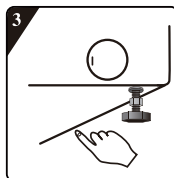
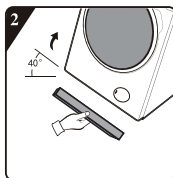
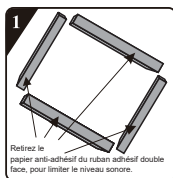
💡- Veuillez vérifier l'appareil pour tout dommage. S'il est endommagé, ne l'utilisez pas, et contactez immédiatement le service après-vente.

Les accessoires fournis avec cet appareil comprennent un ou plusieurs des éléments suivants :

- Manuel de l'utilisateur ;
- 4 couvercles de vis dédiés au transport ;
- Tuyau d'arrivée d'eau ;
- Support de tuyau de vidange d'eau ;
- Clé ;
- Tableau de réduction du bruit/bande d'éponge/aucun (sous réserve du modèle réel).

Les configurations sont propres aux différents modèles. Les accessoires inclus avec cet appareil dépendent de la configuration réelle du modèle.

MÉTHODE D'INSTALLATION DES BANDES ÉPONGE :



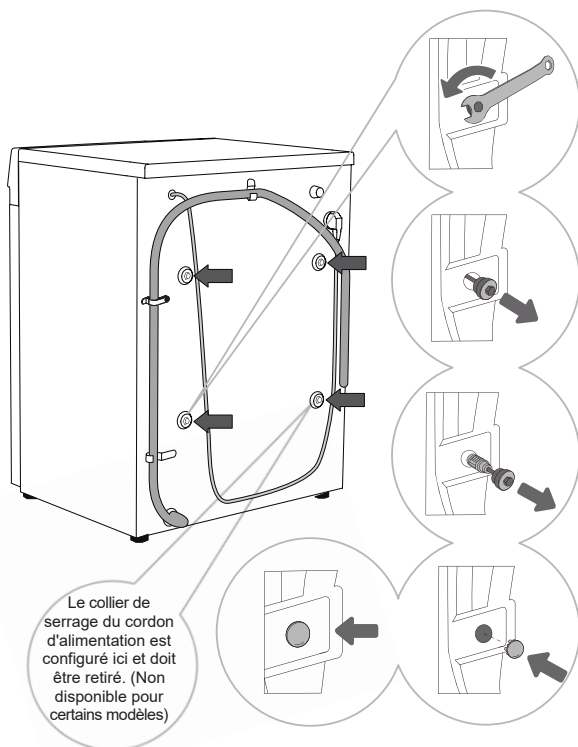
1 Retirez le papier anti-adhésif du ruban adhésif double face sur les bandes éponge.

2 Inclinez l'appareil à un angle de 40°, collez 2 longues bandes éponge sur les positions de support avant et arrière au bas de la boîte, et collez 2 courtes bandes éponge sur les positions de support gauche et droite.

3 Appuyez avec la main pour fixer fermement les bandes éponge.

RETIRER LES VIS DE TRANSPORT

⚠ Après avoir retiré tous les emballages, dévissez les vis de transport. Dans le cas contraire, cet équipement risque d'être endommagé pendant son utilisation. De tels dommages ne sont pas couverts par la garantie.



1 Placez le tuyau de vidange de côté. À l'aide d'une clé appropriée, desserrez les 4 vis situées à l'arrière en tournant dans le sens inverse des aiguilles d'une montre dans le sens indiqué par les flèches. Desserrez chaque vis d'environ 30 mm.


2 Dévissez horizontalement les 4 vis de transport.

3 Tirez horizontalement les vis de transport de même que les pièces en caoutchouc et en plastique.

4 Utilisez les caches-vis réservés pour le transport pour boucher les trous de vis. (Les couvercles des vis de transport et le manuel d'instructions sont inclus dans les accessoires fournis.)

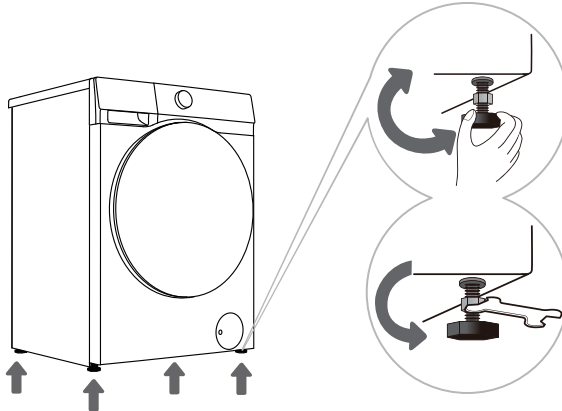
💡 Veuillez conserver les vis de transport pour un transport ultérieur. Si la réinstallation des vis de transport est nécessaire, suivez les étapes ci-dessus dans l'ordre inverse.

EMPLACEMENT D'INSTALLATION

 Veuillez placer l'appareil sur une surface solide et le maintenir stable. La surface plane doit être maintenue propre et en séchage ; sinon, l'appareil risque de glisser. Nettoyez également le dessous des pieds réglables.


PIEDS RÉGLABLES


Utilisez un niveau à bulle et une clé adaptée.



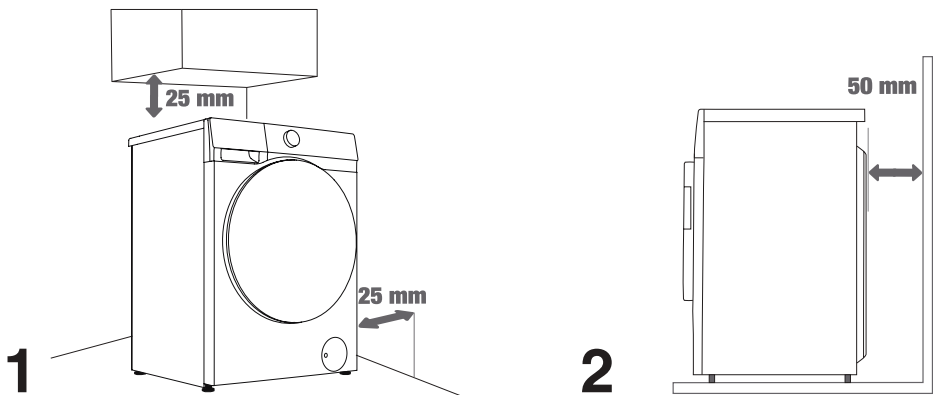
1 Réglez le niveau en tournant les pieds réglables. Les pieds réglables permettent un réglage de niveau de 2 cm.


2 Après avoir réglé la hauteur, serrez l'écrou autobloquant dans le sens contraire des aiguilles d'une montre à l'aide d'une clé appropriée (référez-vous à la figure).

 Si l'équipement n'est pas placé de manière stable, cela peut provoquer des vibrations, des glissements et du bruit. Les dommages causés par un réglage de niveau incorrect ne sont pas couverts par la garantie.

 Pendant le fonctionnement de l'appareil, des bruits anormaux ou des sons inhabituels peuvent se produire, principalement dus à une installation incorrecte.

ESPACEMENT POUR INSTALLATION

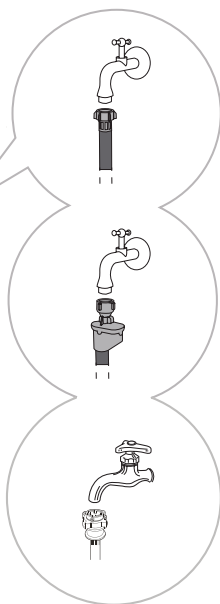
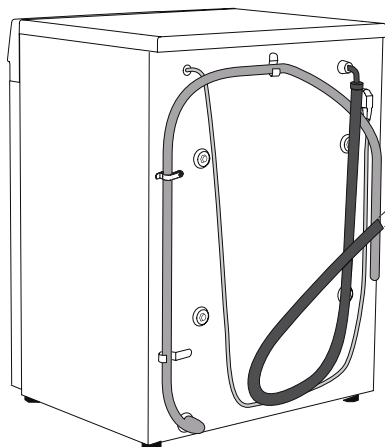


 Prévoyez un espace entre l'appareil et les murs ou les meubles. Pour garantir un fonctionnement optimal de l'appareil, prévoyez un espace libre tout autour, tel qu'indiqué sur la figure.

Le non-respect de l'espacement minimum requis peut entraîner des risques pour la sécurité et causer un fonctionnement anormal. Il peut également se produire une surchauffe (Figures 1 et 2).

RACCORDEMENT À L'ALIMENTATION EN EAU

Les différents modèles ont des tuyaux d'arrivée d'eau différents. Raccordez correctement le tuyau d'arrivée d'eau au robinet en fonction du type de tuyau utilisé.



A Raccordement du tuyau d'arrivée d'eau de type européen

B Connexion AquaStop

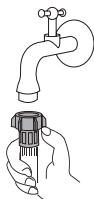
C Raccordement du tuyau d'arrivée d'eau de type chinois

- ☀- Pour garantir un fonctionnement normal, la pression d'eau d'entrée doit être comprise entre 0,1 - 1 MPa (1 - 10 bar, 1-10 kp/cm², 10-100 N/cm²). La pression dynamique minimale de l'eau peut être déterminée en mesurant son débit. Ouvrez complètement le robinet et il est recommandé de laisser couler 3 litres d'eau en 15 secondes.
- ☀- Utilisez le nouveau tuyau d'eau fourni avec l'appareil. N'utilisez pas d'anciens tuyaux d'eau ni des tuyaux d'eau différents.
- ☀- Assurez-vous que les tuyaux d'eau ne sont pas endommagés. Si le tuyau d'eau est vieux, cassant ou fissuré, il doit être remplacé.
- ☀- L'appareil ne peut être raccordé qu'à une arrivée d'eau froide et jamais à une arrivée d'eau chaude.

CONNEXION DU TUYAU D'ALIMENTATION EN EAU DE TYPE EUROPÉEN

Serrez doucement le tuyau d'alimentation en eau à la main pour assurer une bonne étanchéité (couple maximum : 2 Nm). Vérifiez s'il y a une fuite d'eau au niveau du joint.

N'utilisez pas de pinces ni d'outils similaires afin d'éviter d'endommager les filetages de l'écrou.



CONNEXION AQUASTOP

Si les tuyaux internes ou les flexibles d'alimentation en eau sont endommagés, le système d'arrêt s'activera automatiquement pour couper l'alimentation en eau de l'appareil. Dans ce cas, le verre de commande (a) deviendra rouge. Veuillez remplacer les tuyaux d'eau.



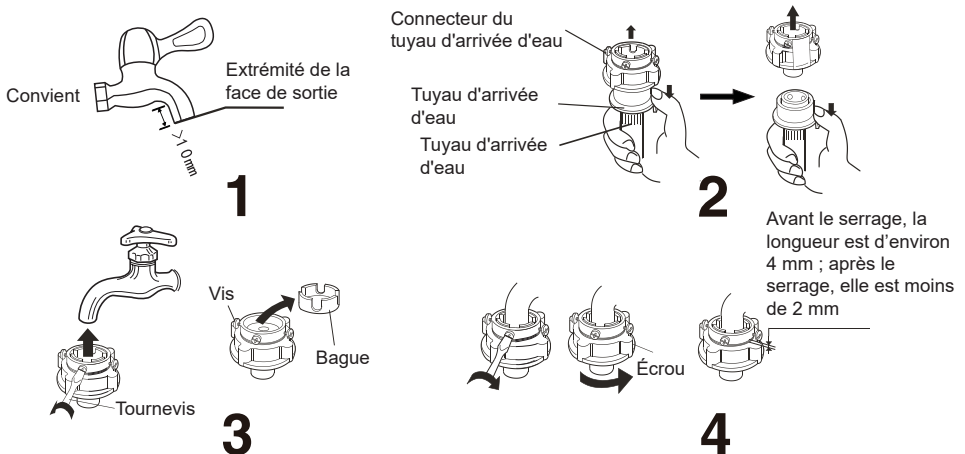
Le système AquaStop est doté d'une électrovanne ; par conséquent, n'immergez pas le tuyau d'arrivée d'eau équipé du système AquaStop dans l'eau.

Le tuyau d'arrivée d'eau peut également être raccordé sans utiliser de clapet anti-retour.

CONNEXION DU TUYAU D'ALIMENTATION EN EAU DE TYPE CHINOIS

1. Sélectionnez un robinet d'eau approprié ; la longueur de l'extrémité avant du robinet doit être supérieure à 10 mm. L'extrémité de sortie doit rester plane. Si elle est inégale, limez-la pour la rendre plane afin d'éviter les fuites d'eau après l'installation, comme indiqué à la figure 1.
2. Poussez le curseur vers le bas pour détacher le connecteur du tuyau d'arrivée d'eau de l'assemblage d'arrivée d'eau, comme indiqué à la figure 2.
3. Desserrez les 4 vis du raccord du tuyau d'arrivée d'eau, puis raccordez le connecteur du tuyau d'arrivée d'eau au robinet d'eau (si le diamètre du robinet d'eau est trop grand et ne permet pas de raccorder le connecteur du tuyau d'arrivée d'eau, desserrez les 4 vis et retirez la bague), comme illustré à la figure 3.
4. Serrez uniformément les 4 vis du connecteur du tuyau d'arrivée d'eau, puis serrez les écrous, comme indiqué à la figure 4.
5. Si l'appareil doit être utilisé une ou plusieurs fois dans la semaine, poussez le curseur vers le bas et ne désassemblez pas le connecteur du tuyau d'arrivée d'eau afin d'éviter d'endommager pouvant survenir sur les vis de fixation.

Remarque : La longueur du filetage apparent avant le serrage de l'écrou de fixation est d'environ 4 mm ; après le serrage, la longueur du filetage apparent est inférieure à 2 mm, comme indiqué à la figure 4.



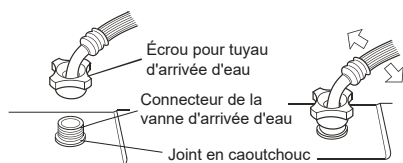
VÉRIFIEZ LA CONNEXION ENTRE LE TUYAU D'ALIMENTATION EN EAU ET LE ROBINET D'EAU

1. Tirez légèrement sur le tuyau d'arrivée d'eau pour vérifier si la connexion est bien fixée.
2. Ouvrez le robinet d'eau pour vérifier s'il y a des fuites d'eau.
3. Le tuyau d'arrivée d'eau doit être sans torsions ni plis.
4. Avant chaque utilisation, vérifiez la connexion du tuyau d'arrivée d'eau afin d'éviter une connexion incorrecte.



CONNEXION ENTRE LE TUYAU D'ALIMENTATION EN EAU ET L'APPAREIL

Raccordez l'écrou du tuyau d'arrivée d'eau au connecteur de la vanne d'arrivée d'eau de l'appareil, serrez l'écrou, puis secouez-le légèrement pour vérifier qu'il est bien serré, comme indiqué à la figure de droite.

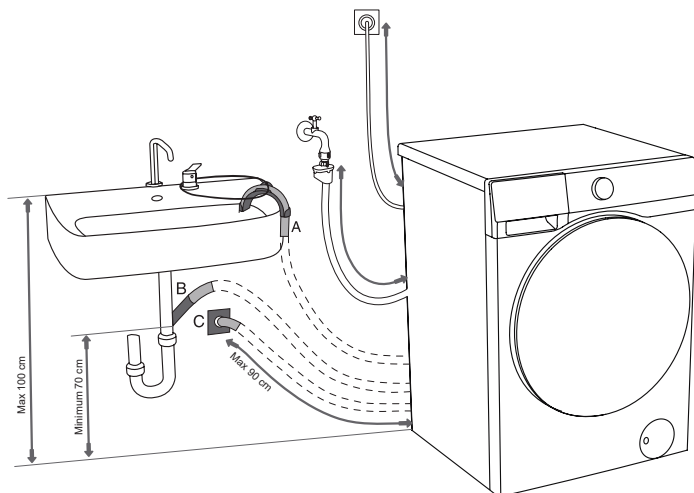


💡 Remarque :

1. Serrez uniformément et ne vissez pas sur le tuyau d'arrivée d'eau, sinon le raccord de celui-ci sera endommagé.
2. Ne retirez pas le joint en caoutchouc. Vérifiez à chaque utilisation de l'appareil si le joint en caoutchouc est lâche ou endommagé. En cas de dommage, entrez immédiatement en contact avec le service après-vente.

RACCORDEMENT ET FIXATION DU TUYAU DE VIDANGE

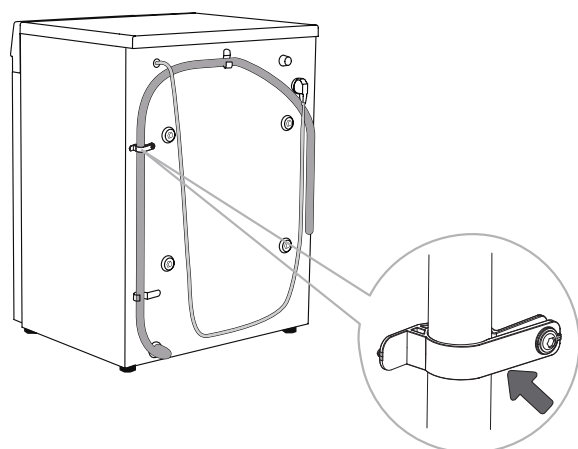
Placez le tuyau de vidange dans le lavabo ou la baignoire, ou raccordez-le directement à la sortie de vidange (le diamètre minimum de celui-ci est de 4 cm). La distance verticale du tuyau de vidange à partir du sol est de 70-100 cm. Il existe trois façons de connecter le tuyau de vidange (A, B, C).



A Placez l'extrémité du tuyau de vidange dans l'évier ou dans la baignoire. Utilisez des colliers de serrage pour fixer le tuyau de vidange à travers le support en forme de coude afin d'éviter qu'il ne glisse.

B Placez le tuyau de vidange directement dans la sortie de vidange de l'évier. N'utilisez pas un petit évier. Veuillez noter que l'eau vidangée peut être chaude.

C Connectez le tuyau de vidange à la sortie de vidange murale avec le coude d'accumulation d'eau, et installez-le correctement pour le nettoyage.



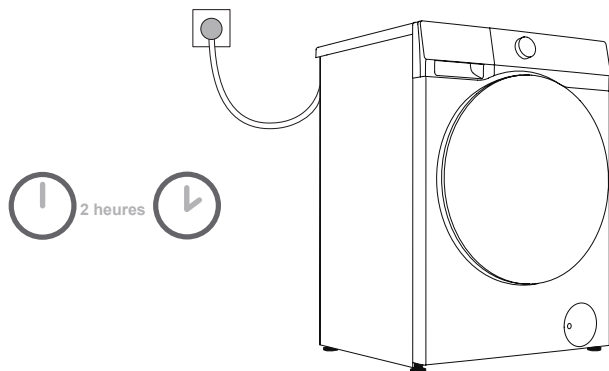
D Le tuyau de vidange doit être fixé à sa bride située à l'arrière de l'appareil tel qu'indiqué.


⚠ Le collier de serrage du tuyau ne doit pas être retiré, sinon cela causera un lavage approximatif.

💡 Assurez-vous que le tuyau d'évacuation n'est pas endommagé.


💡 Le non-respect des consignes d'installation du tuyau de vidange peut entraîner des risques pour la sécurité ou un fonctionnement anormal.

BRANCHEMENT ÉLECTRIQUE




 **Avant la connexion en cours de l'appareil à l'alimentation électrique, veuillez attendre au moins 2 heures pour vous assurer qu'il atteint la température ambiante.**

Cet appareil est connecté à une prise de courant mise à la terre, et il ne doit y avoir aucune obstruction entre l'appareil et la prise. La prise de courant doit avoir une protection de mise à la terre conforme. Pour des informations de base sur l'appareil, veuillez vous référer à la plaque signalétique.

 **Il est recommandé d'utiliser des dispositifs de protection contre les surtensions pour protéger cet appareil contre les coups de foudre.**

 N'utilisez pas de rallonge pour connecter l'appareil à l'alimentation électrique.

 Ne connectez pas l'appareil à une prise de courant conçue pour les appareils à faible charge.

 Veuillez ne pas brancher ou débrancher l'appareil avec les mains mouillées.

 La réparation et l'entretien de cet appareil doivent être effectués par du personnel professionnellement formé.

 Seul le personnel autorisé par le fabricant peut remplacer un cordon d'alimentation endommagé.

TRANSPORT APRÈS INSTALLATION

⚡ Si vous devez transporter un appareil installé, débranchez d'abord la prise d'alimentation, fermez le robinet, retirez les tuyaux d'entrée et de vidange d'eau et assurez-vous que le bac à détergent et la porte sont correctement fermés.

Assurez-vous de réinstaller les vis de transport pour éviter que les vibrations pendant le transport n'endommagent l'appareil (voir «INSTALLATION ET RACCORDEMENT/RETRAIT DES VIS DE TRANSPORT/TIGES»). Si vous perdez accidentellement les vis de transport, vous pouvez les commander auprès du fabricant.

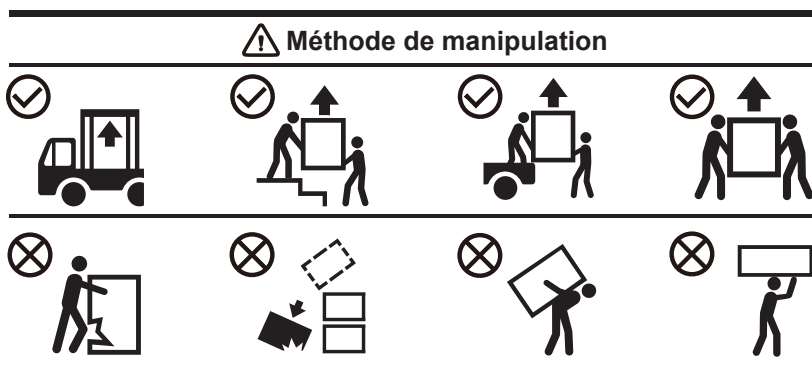
Emballer tous les matériaux d'emballage (sacs en plastique, autres pièces en plastique, etc.).

⚠ L'appareil est lourd. Veuillez faire appel à au moins deux personnes pour le déplacer. Lors du transport, ne tenez pas les pièces saillantes telles que la porte, le couvercle supérieur, etc., de peur de les faire tomber ou d'être endommagées.

⚠ Après le transport, laissez l'appareil reposer pendant au moins 2 heures avant de le connecter à l'alimentation électrique. L'appareil doit être installé et connecté par des techniciens formés.

⚠ Veuillez lire attentivement les instructions avant de reconnecter l'appareil. Les dommages causés par une connexion ou une utilisation incorrecte ne sont pas couverts par la garantie.

Méthode de transport et de manutention




AVANT LA PREMIÈRE UTILISATION


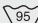
























LA PREMIÈRE UTILISATION

L'appareil a été testé avant de quitter l'usine, par conséquent il peut rester une petite quantité d'eau résiduelle. Il est recommandé d'exécuter le programme «Nettoyage du tambour» (ou un autre programme à haute température) avant utilisation afin d'évacuer l'eau résiduelle du tambour.

- Raccordez l'alimentation et ouvrez le robinet. Ne mettez pas de vêtements dans le tambour. Sélectionnez et démarrez le programme.

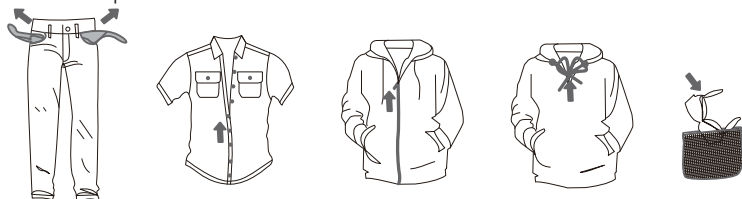
 N'utilisez pas de solvants ou de produits de nettoyage susceptibles d'endommager l'appareil (veuillez suivre les recommandations et les avertissements fournis par le fabricant du produit de nettoyage).

FAITES ATTENTION AUX ÉTIQUETTES APPOSÉES SUR LES VÊTEMENTS



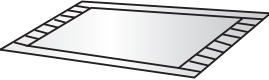


Lavage	Température maximale de l'eau 95°C	Température maximale de l'eau 60°C	Température maximale de l'eau 40°C	Température maximale de l'eau 30°C	Lavage à la main uniquement	Ne pas laver
	 	 	 	 		
Rinçage	Rinçage à l'eau froide			Ne rincez pas		
						
Nettoyage à sec	Il peut être nettoyé à sec. Aucune restriction sur la lessive	Nettoyez à sec avec un solvant contenant du pétrole R11 et R113		Séchage au kérosène, alcool pur et R113	Ne pas nettoyer à sec	
						
Repassage	Température maximale de repassage 200°C	Température maximale de repassage 150°C	Température maximale de repassage 110°C		Ne pas repasser	
						
Séchage	Séchage à plat (placé sur une surface plane)	Séchage par goutte-à-goutte	Chaleur haute		Ne pas sécher	
						
		Séchage à l'air	Basse température			
						

PRÉPARATION AU LAVAGE





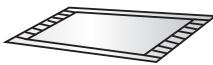



1. Classez les vêtements selon leur type (coton, fibres mélangées, soie, laine, etc.), les exigences d'étiquetage, la couleur (blanc, coloré, etc.), le degré de salissure, etc.
2. Videz toutes les poches. Retirez les objets métalliques pouvant endommager les vêtements ou l'appareil. Attachez les boutons et retournez les vêtements contenant des boutons ou des broderies à l'envers. Fermez la fermeture éclair et nouez tous les cordons de serrage.
3. Placez les vêtements délicats et les petits vêtements légers dans un sac à linge en filet et lavez-les avec les autres vêtements.
4. Pour les vêtements avec des surfaces boulochées ou des tissus à poils longs, veuillez les retourner avant de les laver.
5. Les taches seront difficiles à nettoyer après avoir été laissées pendant une longue période. Veuillez prétraiter les zones sales telles que les poignets et les cols de vos vêtements avant le lavage (se référer aux «RECOMMANDATIONS POUR L'ÉLIMINATION DE TACHES SPÉCIFIQUES»).
6. Ne lavez pas les couettes lourdes, les jouets en peluche, et les vêtements placés dans des sacs à linge séparément afin d'éviter l'erreur de déséquilibre.





VÊTEMENTS INADAPTÉS SIMULTANÉMENT AU LAVAGE ET AU SÉCHAGE


 <p>Produits fabriqués à base de cuir ou de fourrure (peuvent provoquer une déformation)</p>	 <p>Soie et ses tissus dérivés (peut provoquer une décoloration ou une déformation)</p>	 <p>Tapis épais en caoutchouc ou de grande taille (peut causer des dommages ou un dysfonctionnement)</p>
 <p>Chapeaux contenant des matériaux rigides (peuvent endommager la machine à laver et causer un dysfonctionnement)</p>	 <p>Coussins de siège, oreillers, objets contenant du coton, de la mousse et d'autres matériaux spongieux, ainsi que housses de tapis (peut causer des dommages ou un dysfonctionnement)</p>	<p>Autres :</p> <p>Vêtements froissés ou traités en relief ; vêtements fabriqués à partir de duvet ; tissus crépés ;</p> <p>Vêtements susceptibles de se déformer (costumes, vestes, cravates, robes, etc.) ;</p> <p>Vêtements sujets au boulochage (velours de soie ou velours de coton).</p>

VÊTEMENTS INADAPTÉS SIMULTANÉMENT AU SÉCHAGE (APPLICABLE AUX MODÈLES ÉQUIPÉS DE LA FONCTION SÉCHAGE)

 <p>Tout vêtement portant l'un des symboles ci-dessus (peut endommager les vêtements)</p>	 <p>Vêtements fabriqués à partir de la laine (peuvent provoquer un rétrécissement et un boulochage)</p>	 <p>Collants et bas (peuvent causer des dommages t ou une déformation)</p>	 <p>Vêtements amidonnés</p>
 <p>Tapis et vêtements en fourrure (peuvent causer des dommages ou un dysfonctionnement)</p>	 <p>Couette (peut causer des dommages ou un dysfonctionnement)</p>	 <p>Vêtements à dentelle ou broderie et à base de nouvelles fibres synthétiques (fibres très fines risquent de déformation) (peuvent provoquer une déformation)</p>	 <p>Soie</p>

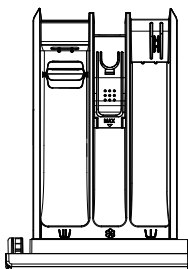
 Non lavable. Les vêtements séchables/non séchables comprennent, sans s'y limiter, les vêtements mentionnés ci-dessus.




 Vérifiez l'étiquette du vêtement pour confirmer qu'il porte un symbole lavable/séchable en machine.

 Les vêtements mouillés qui continuent à s'égoutter ne conviennent pas au séchage et peuvent déclencher une alarme de l'appareil.

AJOUTER UNE LESSIVE/ADOUCISSANT

BAC À LESSIVE



Tiroir à lessive	
	Compartiment de pré-lavage
	Compartiment de lavage principal
	Compartiment de l'adoucissant

PRÉCAUTIONS D'UTILISATION

1. Utilisez toujours une lessive à haute efficacité, neutre et faiblement moussant adapté à cet appareil. La quantité de lessive à utiliser dépend du type de vêtement, du degré de salissure, de la couleur du vêtement et de la température de lavage. Veuillez ajouter une quantité appropriée selon les consignes du fabricant de la lessive.


2. Un excès de lessive peut provoquer de la mousse, ce qui affectera l'effet de lavage. Si l'appareil détecte trop de mousse, il peut interrompre le programme pour le effectuer un démoussage.

3. Si la quantité de détergent utilisé est insuffisante, cela peut entraîner de mauvaises performances de lavage et pourrait également entraîner la formation de calcaire dans le tambour et les tuyaux d'eau.

4. Lorsque vous ajoutez de la lessive en poudre, nous vous recommandons de l'ajouter immédiatement avant le début du programme de lavage. Si vous l'ajoutez à l'avance, assurez-vous que le compartiment du tiroir à lessive est complètement sec ; sinon, la lessive en poudre risque de durcir et de s'agglutiner avant le début du programme de lavage.

5. Si vous utilisez la fonction « Réserve » (si disponible) ou avez sélectionné la fonction « Pré-lavage » (si disponible), n'utilisez pas de lessive liquide, car la lessive liquide sera distribuée immédiatement et pourrait devenir collante dans le tiroir distributeur ou le tambour.

6. Ne laissez pas la lessive durcir, car cela pourrait provoquer un colmatage, un mauvais rinçage ou une mauvaise odeur.

7. Versez l'adoucissant dans le compartiment marqué du symbole  sur la boîte à lessive et suivez les instructions sur l'emballage de l'adoucissant. N'ajoutez pas plus d'adoucissant que le repère MAX sur le compartiment à adoucissant, sinon celui-ci sera ajouté aux vêtements trop tôt, ce qui entraînera de mauvais résultats de lavage.

8. Gardez le détergent et l'adoucisseur hors de la portée des enfants.

9. Les agents de détartrage corrosifs peuvent endommager l'appareil. N'utilisez pas de solvants. Ne lavez pas les vêtements qui ont été nettoyés avec des solvants ou des produits inflammables.

10. Si vous utilisez une lessive moderne sans phosphate, des résidus blancs (traces, etc.) peuvent apparaître sur les vêtements noirs. Dans ce cas, vous pouvez frotter les rayures blanches puis utiliser une lessive liquide.

11. Avant de démarrer un programme, fermez délicatement le tiroir à lessive. La fermeture forcée du tiroir à lessive peut entraîner le déversement de la lessive dans d'autres compartiments ou son introduction dans le tambour avant le temps défini dans le programme. Lors de la fermeture du tiroir à lessive, veillez à ne pas vous coincer les mains.

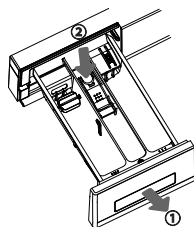
12. À la fin du programme, il se peut qu'une petite quantité d'eau reste dans le tiroir du distributeur.

13. Le tiroir distributeur de lessive n'est pas conçu pour l'ajout de désinfectants. Il n'est pas recommandé d'utiliser un désinfectant. S'il est nécessaire d'utiliser des désinfectants, assurez-vous de choisir des produits conçus pour les tissus. Évitez d'utiliser des désinfectants contenant des agents corrosifs puissants ou des agents de blanchiment. N'utilisez qu'après dilution appropriée, en contrôlant strictement la concentration et la fréquence d'utilisation (il est recommandé de ne pas utiliser plus d'une fois par mois) afin de prévenir tout dommage à l'équipement ou aux tissus.

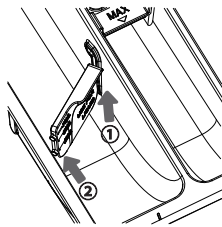
INSTALLATION/UTILISATION DU DÉFLECTEUR

Si un déflecteur est présent parmi les accessoires, suivez les étapes ci-dessous pour les installer en place afin d'avoir un meilleur effet de dissolution du détergent lors de son utilisation.

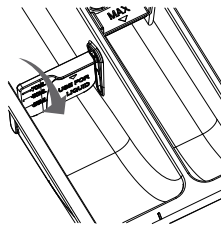
1. Retirez le tiroir à lessive. Appuyez sur la petite languette du tiroir à lessive pour retirer le tiroir à lessive.
2. Avec la ligne d'échelle du déflecteur orientée vers le côté de fonctionnement, insérez d'abord les deux poteaux de guidage d'un côté du déflecteur dans les fentes, puis tirez doucement sur le tiroir à lessive et enfin, insérez les deux poteaux de guidage de l'autre côté dans les fentes de ce côté.
3. Faites glisser le déflecteur vers l'avant et vers le bas pour l'abaisser.
4. Remettez le tiroir à lessive en place.



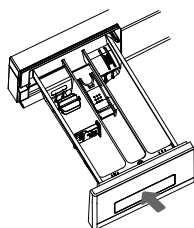
1



2



3




4


 Lorsque vous utilisez une lessive en poudre ou en gel, assurez-vous de retirer le déflecteur pour éviter les résidus de lessive.

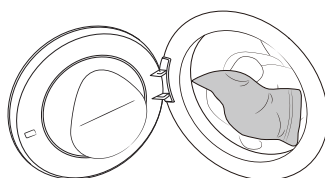
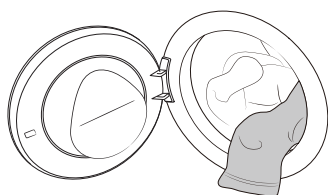
METTRE LE LINGE

Ouvrez la porte de la machine, assurez-vous qu'il n'y a pas de corps étranger dans le tambour et mettez les vêtements en vrac dans celui-ci.

Fermez la porte jusqu'à entendre un « clic » indiquant qu'elle est hermétiquement fermée.

 Ne surchargez pas le tambour ! Reportez-vous à la «TABLEAU DES PROGRAMMES» pour la charge maximale. Si le tambour est trop plein, les vêtements peuvent ne pas être nettoyés efficacement.

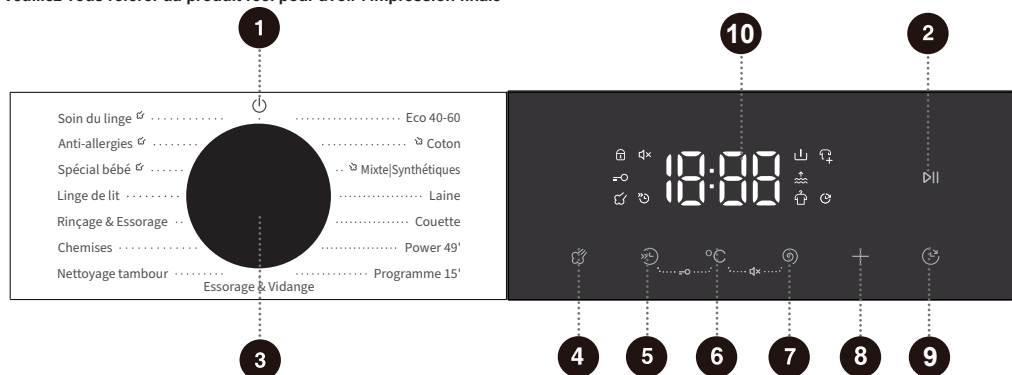
 Veuillez mettre le linge dans le tambour complètement pour éviter que ceux-ci ne se coincent dans la porte.





PROGRAMMES ET FONCTIONS

PANNEAU DE COMMANDE


Veillez vous référer au produit réel pour avoir l'impression finale




1 Alimentation 
Permet d'allumer/éteindre l'appareil.


2 Démarrer/Pause 
Permet de démarrer/mettre en pause un programme.


3 Sélecteur de cycle
Tournez le bouton principal pour allumer l'appareil et sélectionner un programme.


4 Vapeur 
Permet d'activer/désactiver la fonction vapeur du programme.


5 Rapide 
Cette fonction réduit le temps du programme de lavage.

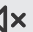
6 Temp. 
Régler la température de lavage.

7 Essorage 
Régler la vitesse d'essorage de déshydratation.

8 Options 
Appuyez sur ce bouton pour sélectionner des fonctions supplémentaires.

9 Arrêt différé 
Cette fonction vous permet de programmer la lessive à votre convenance.

5+6 Sécurité enfants 
Appuyez et maintenez ces deux boutons en même temps pour activer/désactiver la fonction Sécurité enfants.

6+7 Muet 
Appuyez simultanément et maintenez ces deux boutons enfoncés pour activer/désactiver la fonction muet.

10 Affichage
Utilisé pour afficher le temps restant du programme, le temps de fin différé, code d'erreur et d'autres informations.

TABLEAU DES PROGRAMMES


Tournez le bouton principal pour sélectionner le programme approprié (en fonction du type de vêtements et du degré de saleté). Pendant le fonctionnement, le bouton principal ne tournera pas automatiquement.


Programme	Charge maximale (kg)	Vitesse maximale (tr/min)	Description du programme
Eco 40-60 —	7	1400	Ce programme convient au lavage des vêtements en coton légèrement sales.
Coton (--, 20°C, 30°C, 40°C, 60°C, 90°C)	7	1400	Ce programme convient au lavage des tissus de coton ou de lin modérément et fortement sales.
Mixte Synthétiques (--, 20°C, 30°C, 40°C, 60°C)	3,5	1400	Ce programme est adapté au lavage des tissus synthétiques avec un niveau de salissure modéré.
Laine (--, 20°C, 30°C, 40°C)	2	600	Ce programme convient aux vêtements en laine lavables en machine à laver (reportez-vous aux exigences de l'étiquette de blanchisserie).
Couette (--, 20°C, 30°C, 40°C)	2	600	Ce programme est adapté aux articles lavables en machine remplis de duvet, tels que les oreillers, les matelas et les housses de lit, ainsi qu'aux articles remplis de fibres synthétiques.
Power 49' (--, 20°C, 30°C, 40°C)	2,5	1400	Ce programme est un cycle de lavage court et intensif, adapté au lavage de petites quantités de vêtements assez sales.
Programme 15' (--, 20°C, 30°C, 40°C)	1	800	Ce programme est adapté pour laver une petite quantité de linge ou du linge légèrement sale. Si vous modifiez le réglage par défaut, le temps de lavage sera plus long.
Essorage & Vidange —	7	1400	Ce programme est utilisé pour l'essorage séparé du linge. N'ajoutez pas de lessive/ adoucissant pour ce programme.
Nettoyage tambour (90 °C)	/	800	Ce programme est utilisé pour nettoyer le tambour et éliminer les résidus de lessive, ainsi que les bactéries qui s'accablent et se développent lors du lavage à basse température. N'ajoutez pas de lessive/ adoucissant pour ce programme.
Chemises (--, 20°C, 30°C, 40°C, 60°C)	2	1400	Ce programme convient au lavage des chemises en coton, en lin, en tissus synthétiques ou en mélanges.
Rinçage & Essorage —	7	1400	Ce programme est destiné au rinçage et à l'essorage séparés du linge. N'ajoutez pas de lessive pour ce programme.

Programme	Charge maximale (kg)	Vitesse maximale (tr/min)	Description du programme
Linge de lit (--, 20°C, 30°C, 40°C, 60°C)	2	1400	Ce programme est adapté pour laver les vêtements de grande taille, tels que les rideaux, les draps, les housses de couette, etc.
Spécial bébé (40°C, 60°C, 90°C)	2	1400	Ce programme convient au lavage des vêtements de bébé, des sous-vêtements, etc., et les stériliser à des températures élevées. Il est déconseillé d'ajouter de l'adoucissant pour ce programme.
Anti-allergies (60°C)	2	1400	Ce programme est adapté pour laver les vêtements qui résistent à des températures élevées et qui ne décolorent pas facilement. Il élimine les allergènes tels que le pollen, les acariens, les parasites, etc. à des températures élevées.
Soin du linge (--, 20°C, 30°C, 40°C)	4	1400	Ce programme est adapté au lavage des vêtements avec un faible degré de salissure.

Remarque

- (1) Température de l'eau : Sélectionnez la température de l'eau appropriée en fonction du programme de lavage sélectionné. Lors du lavage, consultez l'étiquette de lavage du fabricant de vêtements ou les consignes pour éviter d'endommager les vêtements.
- (2) La température réelle de l'eau peut différer de la température indiquée dans le programme.
- (3) Les résultats du test dépendent de la pression de l'eau, de la dureté de l'eau, de la température de l'eau d'entrée, de la température ambiante, du type et de la quantité de linge, du degré de saleté, de la lessive utilisée, des fluctuations de l'alimentation électrique et des autres options sélectionnées.
- (4) Si vous ajoutez trop de linge pendant le cycle de lavage, celui-ci peut être lavé moins efficacement car la machine détecte initialement un poids inférieur et ajoute moins d'eau. Un manque d'eau peut également endommager le linge par conséquent, le temps de lavage sera plus long.
- (5) Nettoyage Tambour (si disponible) : Le tambour doit être vidé avant d'utiliser le programme Nettoyage Tambour. Il est recommandé de l'exécuter au moins une fois par mois.
- (6) Pour le détartrage, utilisez un agent détartrant avec protection contre la corrosion (utilisez uniquement des agents détartrants non corrosifs et suivez les consignes d'utilisation de l'agent détartrant). Exécutez le programme «Nettoyage Tambour» (ou autre programme à haute température) plusieurs fois pour éliminer les résidus d'agent de détartrage et terminer le détartrage. Il est recommandé de détartrer au moins une fois tous les six mois.

 La charge maximale ou nominale s'applique au linge préparé conformément aux dispositions pertinentes de la norme IEC60456.

 Pour de meilleures performances de lavage, nous vous recommandons de ne pas remplir plus des 2/3 du volume du tambour lors de l'utilisation du programme Coton.

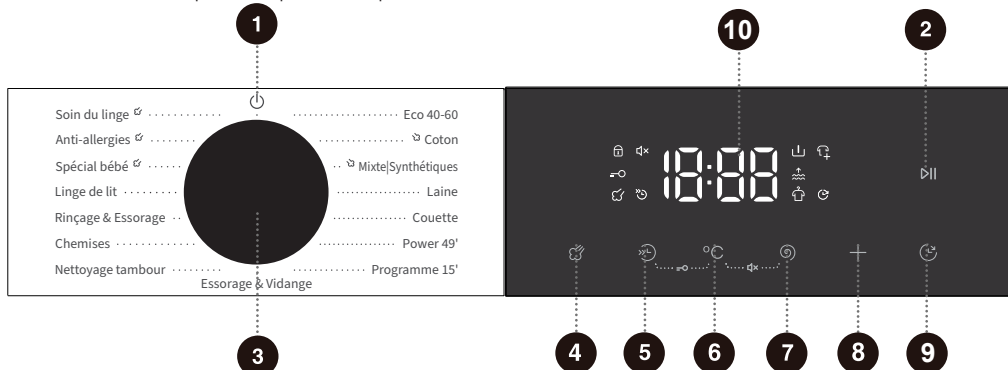
RÉGLAGES ET FONCTIONS SUPPLÉMENTAIRES

Le programme est livré avec des paramètres par défaut, et certaines fonctions peuvent être modifiées par l'utilisateur. Vous pouvez ajuster les réglages en appuyant sur le bouton de fonction correspondant (avant d'appuyer sur le bouton «**Démarrer/pause**»).

Certaines options ne peuvent pas être sélectionnées ou modifiées dans certains programmes. Ces réglages ne s'allumeront pas et les boutons sont inactifs (voir «**TABLEAU DE SÉLECTION DES FONCTIONS**»).

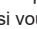
La plupart des fonctions ne peuvent être réglées qu'en mode veille, c'est-à-dire avant le démarrage d'un programme. Après le démarrage du programme, la plupart des fonctions ne peuvent plus être ajustées.

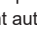
Veuillez vous référer au produit réel pour avoir l'impression finale



1 Alimentation

Permet d'allumer/éteindre l'appareil.

Pendant le programme, si vous devez éteindre, tournez le bouton principal sur «» pour le faire.

En mode veille, lorsque le programme se termine, si aucune action n'est effectuée pendant une certaine période, l'appareil s'éteint automatiquement. À ce moment, vous devez tourner le bouton principal sur «» pour revenir à la position.


2 Démarrer/Pause

Permet de démarrer/mettre en pause un programme.

L'appareil ne peut pas être démarré si la porte n'est pas fermée ou si le verrou de la porte n'est pas verrouillé.

4 Vapeur

Cette fonction peut ajouter un programme de lavage à la vapeur au processus de lavage.

Appuyez sur ce bouton pour allumer l'icône «» et activer la fonction «**Vapeur**». Appuyez sur le bouton, l'icône s'allume, et la fonction est désactivée.

Certains programmes sont dotés de cette fonction par défaut et ne peuvent pas être annulés.

5 Rapide

Cette fonction peut raccourcir la durée du lavage et accélérer le processus de lavage.

Appuyez brièvement sur cette touche. Lorsque l'icône s'allume, le mode de lavage rapide est activé. Pour chaque réduction du réglage de la vitesse, la capacité maximale de charge des vêtements diminue de moitié par rapport au réglage précédent. Appuyez plusieurs fois sur ce bouton jusqu'à ce que l'icône s'éteigne pour désactiver cette fonction. Le temps de lavage et la capacité de charge maximale reviendront alors à leurs réglages initiaux. Les vitesses d'accélération sélectionnables peuvent varier en fonction du modèle et du programme.

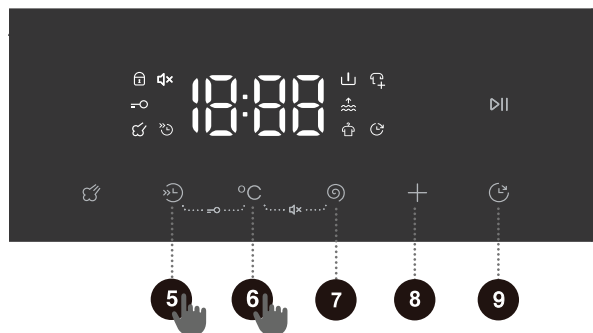
S'agissant des programmes avec pesée automatique, le fait d'activer cette fonction mettra en pause la pesée automatique ; une fois désactivée, la fonction de pesée automatique reprendra.

6 Temp.

Cette fonction modifie la température du programme sélectionné.

Chaque programme a une température préréglée. Avant de démarrer le programme, appuyez sur ce bouton pour afficher pour la première fois la température de réglage actuelle. Appuyez à nouveau pour faire défiler la vitesse de la température de consigne (– pour un lavage à froid).

La température de chauffage pouvant être réglée pour chaque programme est différente.



7 Essorage

Cette fonction permet de régler la vitesse d'essorage du programme avant le démarrage du programme. Appuyez sur ce bouton pour afficher pour la première fois la vitesse d'essorage actuelle. Continuez à appuyer pour effectuer une sélection dans le cycle des modes de consigne.

8 Options

Cette fonction sélectionne des fonctions supplémentaires pour le programme en cours avant que le programme ne commence. Chaque pression ne peut régler qu'une seule fonction. Une fois la fonction supplémentaire sélectionnée, l'icône correspondante s'allume ou clignote.

Prélavage

Cette fonction supplémentaire ajoute une phase de prélavage avant le lavage principale pour améliorer la performance du lavage. Lorsque vous sélectionnez la fonction de prélavage, veuillez ajouter de la lessive dans le compartiment de prélavage de la boîte à lessive.

Rinçage Plus

Cette fonction supplémentaire peut ajouter un cycle de rinçage de plus au programme.

Anti-froissage

La fonction supplémentaire est utilisée pour activer le mode anti-froissement. Après la fin du programme, le tambour intérieur tourne par intermittence pour éviter la formation de plis lorsque les vêtements ne sont pas retirés pendant une durée prolongée.

Lorsque la fonction supplémentaire est activée, le programme passe automatiquement en mode anti-froissement. Pendant la fonction anti-froissement, appuyer sur n'importe quel bouton ou tourner le bouton mettra fin à cette fonction. Si aucune opération n'est effectuée, le programme se terminera automatiquement par défaut après un maximum de 12 heures. Lorsque la vitesse de déshydratation est réglée sur «0», la fonction anti-froissement ne peut pas être réglée.

9 Arrêt différé

Cette fonction vous permet de programmer la lessive à votre convenance.

Après avoir sélectionné le programme et la fonction, faites une réservation. Appuyez sur ce bouton pour démarrer la réservation, puis appuyez de nouveau pour faire défiler les options disponibles. Chaque pression règle le temps par incréments d'1 heure. Le temps de sélection maximum est de 24 heures.

Le temps de réservation est l'heure de fin du programme, y compris la durée totale d'exécution du programme, donc l'heure de réservation doit être supérieure à la durée d'exécution du programme.

Après avoir sélectionné l'heure de l'arrêt différé, appuyez sur le bouton **Démarrer/Pause** pour lancer le processus d'arrêt différé.


Lorsque le processus de réservation est en cours, l'icône  sur l'écran s'allumera ou clignotera. Lorsque le processus de réservation se termine, l'icône s'éteint.

Si la fonction Arrêt différé a été sélectionnée avant le démarrage du programme, elle peut être annulée en sélectionnant un autre programme ou une autre fonction.

Une fois le programme démarré, si vous devez annuler la fonction Arrêt différé, vous devez arrêter l'appareil et le redémarrer.

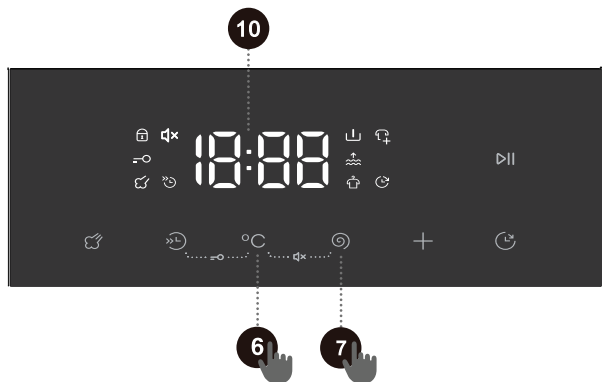
5 + 6 Sécurité enfants

Pour empêcher les enfants de faire fonctionner l'appareil accidentellement et protéger leur sécurité, cet appareil est équipé d'une fonction Sécurité enfants.

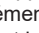
Appuyez simultanément et maintenez enfoncé le bouton « Rapide + Temp. », et l'icône de sécurité enfants  s'allumera, indiquant que la fonction de sécurité enfants est activée. Le même processus peut être utilisé pour désactiver la sécurité enfants.

Lorsque la fonction Verrouillage enfant est activée, tous les autres boutons sont verrouillés. Seules restent possibles l'extinction de l'appareil en tournant la molette d'alimentation et l'utilisation d'une combinaison de boutons pour désactiver le Verrouillage enfant.

La fonction de verrouillage enfant sera automatiquement annulée après la fin du programme ou son redémarrage.



6 + 7 Muet

Cette fonction peut rendre muet tous les sons d'invitation, sauf celui de l'alarme. Lorsque l'appareil est en attente, en pause ou en fonctionnement, appuyez simultanément et maintenez enfoncé le bouton « Temp. + Essorage ». L'icône «  » s'allume, et la fonction Muet est activée. À l'exception du son de l'alarme, tous les autres sons de l'appareil sont muets.

La même opération peut désactiver la fonction Muet, et tous les sons d'invitations seront réactivés.

10 Affichage

Utilisé pour afficher le temps restant du programme, le temps de fin différé, code erreur et d'autres informations.

Description de l'icône



	Voyant de verrouillage de porte. Lorsque le verrou de la porte est activé, cette icône s'allume. Ne forcez pas la porte pour l'ouvrir à ce moment afin d'éviter de vous blesser.
	Icône ajouter les vêtements. Lorsque cette icône s'allume, cela indique que vous pouvez ouvrir la porte pour ajouter des vêtements.

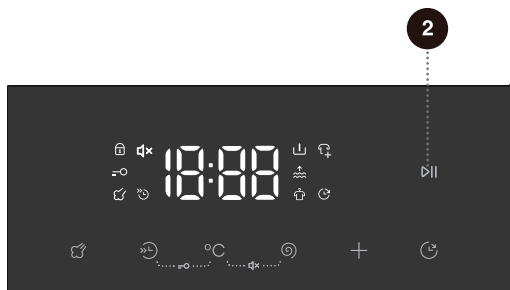
TABLEAU DE SÉLECTION DES FONCTIONS

Programme	Vapeur	Rapide	Temp.	Essorage	Pré-lavage	Rinçage Plus	Anti-froissage	Arrêt différé	Sécurité enfants	Muet
eco 40-60	-	-	-	•	-	-	-	•	•	•
coton	•	•	•	•	•	•	•	•	•	•
mixte synthétiques	•	•	•	•	•	•	•	•	•	•
laine	-	-	•	•	-	•	-	•	•	•
Couette	-	-	•	•	-	•	•	•	•	•
power 49'	-	•	•	•	•	•	•	•	•	•
programme 15'	-	-	•	•	-	•	•	•	•	•
essorage & vidange	-	-	-	•	-	-	•	•	•	•
nettoyage tambour	-	-	-	-	-	-	-	•	•	•
chemises	-	-	•	•	-	•	•	•	•	•
rinçage & essorage	-	-	-	•	-	•	•	•	•	•
linge de lit	-	-	•	•	•	•	•	•	•	•
Spécial bébé	◦	•	•	•	•	•	•	•	•	•
Anti-allergies	◦	-	-	•	•	•	•	•	•	•
soin du linge	•	-	•	•	•	•	•	•	•	•

- La fonction est optionnelle
- La fonction n'est pas optionnelle
- Fonction par défaut ne peut pas être annulée


DÉMARRER LE PROGRAMME

Sélectionnez le programme et les fonctions supplémentaires et assurez-vous que le détergent a été ajouté dans le bac à détergent. Appuyez sur le bouton «**Démarrer/Pause**» pour démarrer le programme.



Après avoir appuyé sur le bouton «**Démarrer/Pause**», les autres réglages ne peuvent pas être modifiés, à l'exception de l'activation/désactivation de la sécurité enfants, de l'activation/désactivation du mode muet (si disponible) et du réglage du niveau d'eau (si disponible).

Lorsque le programme démarre, si l'écran affiche «---», cela indique que les vêtements sont en cours de pesée.

 Certains programmes détectent automatiquement le poids des vêtements avant le lavage et le temps du programme sera automatiquement ajusté.

FIN DU PROGRAMME

Une fois le programme terminé, l'appareil émet un signal sonore et «Fin» apparaît sur l'écran. Si vous n'effectuez aucune opération pendant un certain temps, l'appareil s'éteindra automatiquement.

1. Éteignez l'appareil.
2. Fermez le robinet d'eau.
3. Débranchez le cordon d'alimentation de la prise.
4. Ouvrez la porte de la machine.
5. Retirez les vêtements du tambour.

INTERRUPTIONS ET MODIFICATIONS DU PROGRAMME

Annuler le programme

Pour annuler un programme pendant qu'il est en cours, vous devez l'arrêter via le panneau de contrôle.

Changer de programme

Si vous souhaitez modifier le programme pendant son exécution, vous devez d'abord éteindre l'appareil ;

Après la mise sous tension, resélectionnez le programme et les fonctions supplémentaires, puis appuyez sur le bouton «**Démarrer/pause**» pour démarrer.

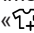
Mettre le programme en pause

Vous pouvez appuyer sur le bouton «**Démarrer/Pause**» pour mettre le programme en pause à tout moment pendant le fonctionnement de celui-ci. Lorsque le temps restant du programme clignote sur l'écran, le celui-ci est en pause. Si les conditions suivantes sont remplies, le verrou de la porte est déverrouillé et la porte de la machine peut s'ouvrir.

1. La température dans le tambour doit être adaptée ;
2. Le niveau d'eau dans le tambour doit être inférieur à une valeur spécifique.

Pour reprendre le programme, fermez d'abord la porte, puis appuyez sur le bouton «**Démarrer/Pause**». Le programme de lavage est interrompu puis redémarré, et le programme reprend là où il a été interrompu. Le programme d'essorage est mis en pause puis redémarré, et celui-ci reprend depuis le début du cycle d'essorage.

Ajouter des vêtements

Si vous devez ajouter des vêtements pendant le programme, après avoir vérifié que le niveau d'eau et la température de la machine sont sûrs, appuyez sur le bouton «**Démarrer/Pause**» pour mettre celui-ci en pause. Le temps restant du programme clignote sur l'écran et l'icône de verrouillage de la porte s'éteint (l'icône «Ajouter des vêtements» «» s'allumera pour certains modèles), puis vous pourrez ouvrir la porte pour ajouter des vêtements. Si l'icône de verrouillage de la porte ne s'éteint pas, les conditions d'ouverture de la porte ne sont pas remplies et vous ne pouvez pas ajouter de vêtements.


Panne

Si l'appareil tombe en panne, le programme sera interrompu.


Si cela se produit (voir «CODES ERREUR ET DÉPANNAGE»), l'appareil émettra une alarme avec un voyant clignotant et un signal sonore, et le code erreur (FXX) apparaîtra sur l'écran.


Panne de courant

En cas de panne de courant (coupure), le programme de lavage sera interrompu. Une fois l'alimentation électrique rétablie, le programme reprendra son exécution à partir de l'étape où il a été interrompu.

 **S'il reste de l'eau dans l'appareil après une panne de courant, n'ouvrez pas la porte avant d'avoir vidé manuellement l'eau à l'aide du filtre de la pompe de vidange.**

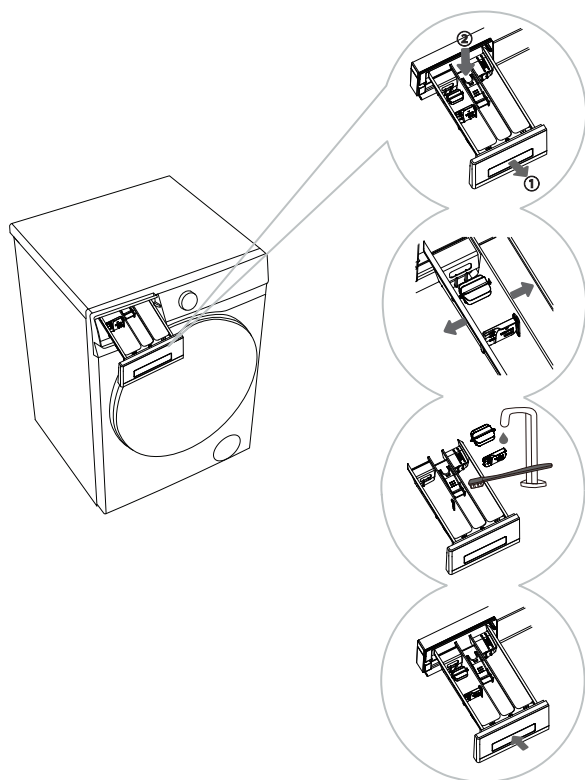
ENTRETIEN ET NETTOYAGE

 Un entretien régulier peut prolonger la durée de vie de l'appareil. Avant l'entretien, assurez-vous de couper l'alimentation électrique et de fermer le robinet.

 Les enfants ne sont pas autorisés à nettoyer ou à effectuer des travaux d'entretien sur cet appareil sans surveillance.

NETTOYAGE DU TIROIR À DÉTERGENT

 Nettoyez régulièrement le tiroir à lessive.




1 Retirez le tiroir à lessive.
Appuyez sur la petite languette du tiroir à lessive pour retirer le tiroir à lessive. (Voir la position indiquée par la flèche dans la figure de gauche).

2 Pliez doucement le compartiment de lavage principal du tiroir à lessive à la main pour le déformer légèrement, puis retirez le déflecteur et le rouleau.

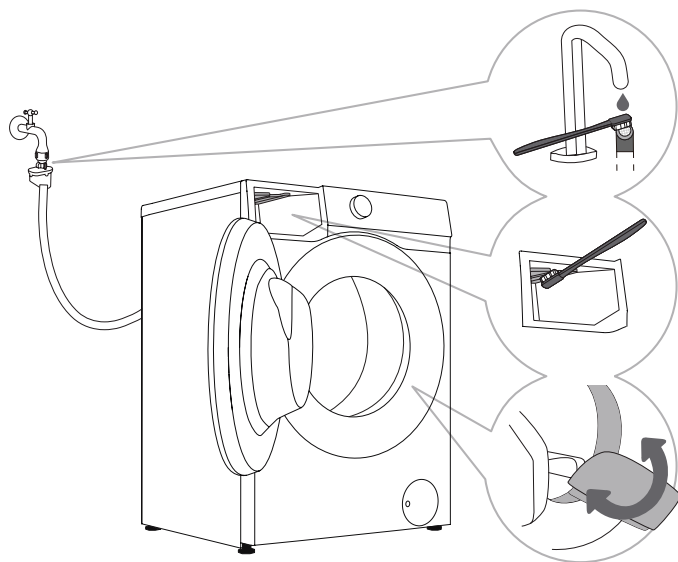
3 Utilisez une brosse pour nettoyer le déflecteur, le rouleau et le tiroir à lessive séparément.

4 Nettoyez tout résidu de détergent au fond du tiroir à détergent et essuyez-le. Après avoir essuyé le déflecteur et le rouleau, réinstallez-les dans leur position d'origine et réinstallez la boîte à lessive en place.

 Lors de l'installation du rouleau, assurez-vous que les poteaux de positionnement aux deux extrémités du rouleau correspondent aux trous de positionnement du tiroir à détergent.

 Ne placez pas la boîte à lessive dans le lave-vaisselle pour le nettoyage.

NETTOYEZ LE TUYAU D'ARRIVÉE D'EAU, LE COMPARTIMENT EXTÉRIEUR DU TIROIR À LESSIVE ET LE JOINT DE PORTE EN CAOUTCHOUC




1 Nettoyez régulièrement le filtre du tuyau d'arrivée d'eau.

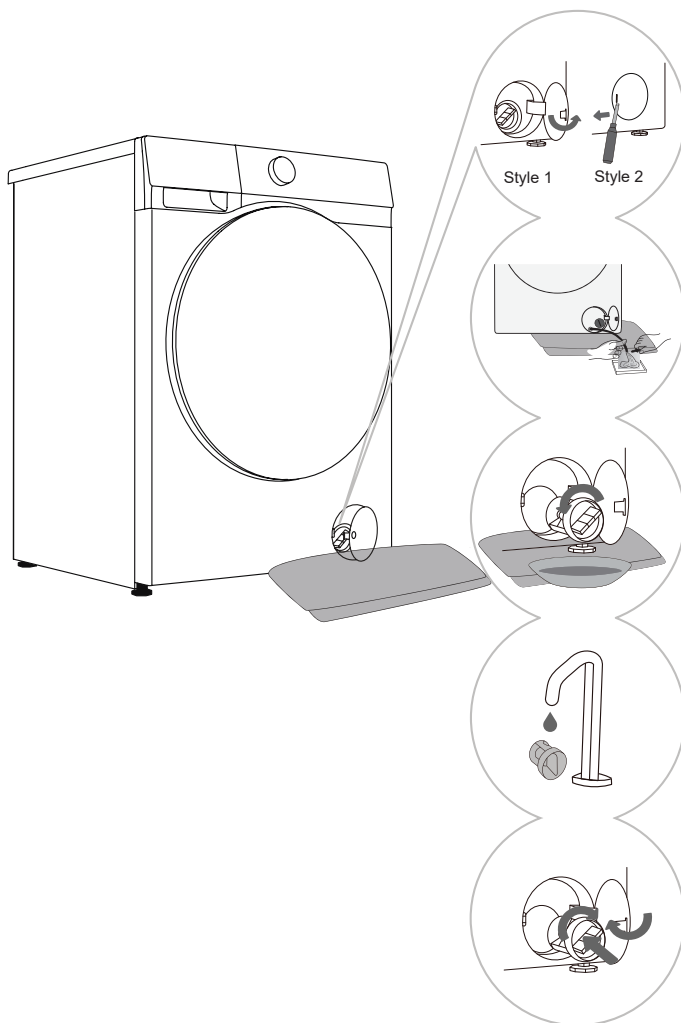
2 Utilisez une brosse pour nettoyer le compartiment extérieur du tiroir à détergent, en particulier la buse sur le côté supérieur du compartiment.

3 Après chaque lavage, essuyez le joint de porte en caoutchouc pour prolonger sa durée de vie. Après le lavage, laissez la porte de l'appareil légèrement ouverte pour évacuer l'humidité avant de la fermer, afin d'éviter que le joint de la porte ne moisisse.

NETTOYAGE DU FILTRE DE LA POMPE

 Lors du nettoyage du filtre de la pompe, de l'eau peut s'écouler. Il est donc recommandé de placer un chiffon absorbant sur le sol.

Avant de vider l'eau, assurez-vous que l'eau a refroidi.




1 Ouvrez le couvercle du filtre de la pompe de vidange. Style 1 : Appuyez sur le couvercle de la porte, le couvercle du filtre se soulève ; Style 2 : Utilisez l'outil approprié (tournevis à tête plate ou un outil similaire) pour ouvrir le couvercle du filtre de la pompe de vidange. (Le style dépend des différents modèles.)


2 Placez une serviette sous la porte du filtre. Si l'appareil a un tuyau de décharge, placez l'extrémité du tuyau de décharge dans un récipient, faites tourner le bouchon du tuyau de décharge, retirez-le une fois qu'il est desserré. Attendez que l'eau s'écoule naturellement et remettez le bouchon du tuyau de décharge. Si l'appareil ne dispose pas de tuyau de décharge, placez un récipient sous le filtre de la pompe. (Le style dépend des différents modèles.)


3 Tournez lentement le filtre de la pompe dans le sens inverse des aiguilles d'une montre. Retirez le filtre de la pompe pour permettre à l'eau de s'écouler lentement.

4 Nettoyez le filtre de la pompe avec de l'eau du robinet.

5 Remettez le filtre de la pompe comme indiqué sur l'illustration, et serrez-le dans le sens des aiguilles d'une montre. Pour assurer une bonne étanchéité, la surface de la bague d'étanchéité du filtre doit être maintenue propre.

 Il est recommandé de nettoyer le filtre de la pompe de vidange tous les deux mois.

 Il est recommandé de nettoyer le filtre de la pompe de vidange chaque fois que vous lavez des articles tels que des couettes et des serviettes de bain qui sont susceptibles d'être retirés progressivement.

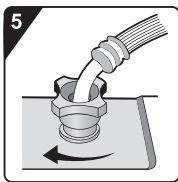
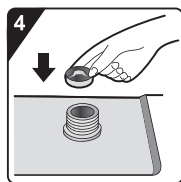
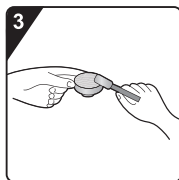
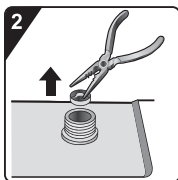
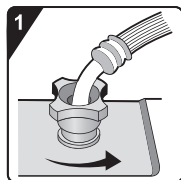
 Si le programme d'essorage ne peut pas démarrer ou s'il y a des débris (boutons, pièces de monnaie, épingles à cheveux, etc.) dans la pompe de vidange, nettoyez le filtre de la pompe.

 N'ouvrez pas le filtre de la pompe pendant que l'appareil est en fonctionnement. N'utilisez pas l'appareil avant que le filtre de la pompe ne soit installé pour éviter toute fuite d'eau ou tout dysfonctionnement.

NETTOYAGE DU FILTRE D'ARRIVEE D'EAU

Vérifiez et nettoyez régulièrement le filtre d'arrivée d'eau.

Si la vitesse d'arrivée d'eau est lente, veuillez nettoyer le filtre à l'arrivée d'eau. Les étapes spécifiques sont les suivantes :




1 Fermez le robinet d'eau et desserrez le tuyau d'arrivée d'eau.

2 Retirez le filtre d'entrée.


3 Nettoyez le filtre d'entrée.

4 Installez le filtre d'arrivée.


5 Connecter le tuyau d'arrivée d'eau. Ouvrez le robinet d'eau et assurez-vous qu'il n'y a pas de fuites au niveau des raccords.


 Le filtre d'arrivée collecte les impuretés et les sédiments dans l'alimentation en eau de l'équipement. Il est recommandé de nettoyer le filtre d'arrivée au moins une fois tous les six mois. Si l'eau est dure ou présente des dépôts calcaires, le filtre doit être nettoyé plus fréquemment.

NETTOYER L'EXTÉRIEUR DE VOTRE MACHINE À LAVER

 Avant de nettoyer l'extérieur de votre machine à laver, assurez-vous de la débrancher de l'alimentation électrique.

Nettoyez le boîtier de l'appareil et le panneau de commande avec un chiffon doux et humide. Ensuite, essuyez-les avec un chiffon doux pour le séchage.

 N'utilisez pas de solvants, de nettoyeurs abrasifs ou de produits de nettoyage susceptibles d'endommager l'appareil (veuillez suivre les recommandations et les avertissements fournis par le fabricant du produit de nettoyage). Essuyez la porte du tambour avec un chiffon humide, puis effectuez le séchage avec un chiffon doux et sec.

 Si vous la nettoyez avec une serviette humide, assurez-vous d'essorer l'eau de la serviette avant d'essuyer la machine à laver.

DÉPANNAGE

L'appareil est équipé de diverses fonctions de sécurité automatiques, garantissant que les défauts peuvent être détectés rapidement et que des contre-mesures de sécurité efficaces peuvent être mises en œuvre.


Ces défauts sont généralement mineurs et peuvent être résolus en très peu d'heures.

Lorsque l'appareil ne peut pas fonctionner normalement, l'écran affichera des informations anormales. Veuillez vous référer au contenu de l'avertissement et prendre les mesures appropriées.

Si le défaut persiste après que vous l'avez traité vous-même selon la méthode de traitement recommandée, veuillez contacter le service après-vente.

Si l'utilisateur effectue lui-même l'entretien ou engage du personnel après-vente non issu du fabricant, toutes les conséquences seront assumées par l'utilisateur.

Description de la panne	Méthodes de manipulation recommandées
L'appareil ne peut pas démarrer normalement	<ul style="list-style-type: none"> ◇ Vérifiez si l'alimentation de l'appareil est branchée sur la prise de courant et si la prise de courant fonctionne correctement (vous pouvez tester la prise de courant avec d'autres appareils électriques). ◇ Vérifiez si la porte de la machine est correctement fermée. ◇ Vérifiez si le bouton «Démarrer/Pause» est enfoncé.
L'appareil cesse de fonctionner dans des conditions de fonctionnement normales	<ul style="list-style-type: none"> ◇ Vérifiez si la porte de la machine est correctement fermée. Sinon, fermez la porte et appuyez sur le bouton «Démarrer/Pause». ◇ Vérifiez l'excès de mousse. Lorsque l'appareil détecte une quantité excessive de mousse, il passera en mode vidange ou en veille, ou de l'eau est prélevée pour éliminer la mousse dans le cadre d'un traitement anti-mousse. Le programme est mis en pause pendant ce processus, et le temps affiché à l'écran reste inchangé. Une fois le démoussage terminé, l'appareil reprendra automatiquement son fonctionnement. Si de la mousse déborde et fuit, essuyez la mousse pour éviter la corrosion de l'appareil. ◇ Vérifiez si l'appareil a activé la protection d'alarme.
L'heure à laquelle le programme commence à s'afficher peut être prolongée ou raccourcie d'une certaine durée.	<p>Il s'agit d'un réglage adaptatif effectué par l'appareil en réponse à des facteurs affectant le temps de lavage.</p> <ul style="list-style-type: none"> ◇ Mousse excessive. ◇ Les vêtements volumineux provoquent un déséquilibre. ◇ La basse température de l'eau d'entrée provoque un allongement du temps de chauffage. <p>Pour les raisons ci-dessus, le temps restant affiché par le programme sera recalculé et mis à jour (lorsque l'appareil effectue des ajustements de déséquilibre, le temps affiché reste inchangé).</p> <p>De plus, pendant la phase d'admission d'eau, l'appareil détecte la charge et ajuste le temps du programme en conséquence (contrôle approximatif).</p>
Après le lavage, il reste du détergent résiduel ou d'autres additifs dans le tiroir à détergent	<ul style="list-style-type: none"> ◇ Vérifiez si le tiroir à détergent est correctement installé et maintenu propre. ◇ Vérifiez si la pression de l'eau est normale et si le filtre du tuyau d'arrivée d'eau est bouché (voir «ENTRETIEN ET NETTOYAGE»).
L'équipement a une odeur	<ul style="list-style-type: none"> ◇ L'odeur peut être causée par le matériau en caoutchouc à l'intérieur de l'appareil. C'est l'odeur du caoutchouc lui-même et cela disparaîtra automatiquement après quelques utilisations.

 Les défauts ou problèmes causés par des facteurs externes (tels que les coups de foudre, les pannes du réseau électrique, les catastrophes naturelles, etc.) ne sont pas couverts par la garantie.

Description de la panne	Méthodes de manipulation recommandées
<p>Un bruit anormal se produit pendant le processus de lavage</p>	<ul style="list-style-type: none"> ◇ Un corps étranger, tel qu'une clé, une pièce de monnaie ou une épingle, peut être tombé dans le tambour. Arrêtez l'appareil et vérifiez s'il y a des corps étrangers dans le tambour. S'il y a toujours un bruit anormal après le redémarrage, veuillez contacter le service après-vente. ◇ Le linge peut être réparti de manière inégale dans le tambour. Mettez le programme en pause et répartissez le linge après avoir déverrouillé la porte.
<p>L'équipement vibre intensément pendant l'essorage</p>	<ul style="list-style-type: none"> ◇ Vérifiez si l'appareil est de niveau, avec les quatre pieds stables sur une surface plane. ◇ Vérifiez que les vis de transport ont été retirées. Avant d'utiliser l'équipement, les vis de transport doivent être retirées. ◇ Vérifiez que toute la mousse de support inférieure a été retirée.
<p>Mauvaise qualité d'essorage</p>	<p>L'appareil dispose d'un système de détection et de correction de l'équilibre. Si les vêtements sont très lourds (comme des peignoirs), le système détecte un déséquilibre et, après avoir essayé d'essorer plusieurs fois, réduira automatiquement la vitesse d'essorage, ou bien arrêtera l'essorage pour protéger l'appareil.</p> <ul style="list-style-type: none"> ◇ Si les vêtements sont encore très humides après le cycle d'essorage, sortez-les, secouez-les et sélectionnez à nouveau le cycle d'essorage. ◇ Une mousse excessive affectera l'effet d'essorage. Veuillez utiliser une quantité appropriée de détergent peu moussant. ◇ Vérifiez si la sélection de vitesse est réglée sur «0» ou «Pas d'essorage».
<p>Un problème de fuite d'eau s'est produit</p>	<ul style="list-style-type: none"> ◇ Le tuyau d'arrivée d'eau fuit. Vérifiez si le robinet et le connecteur du tuyau d'arrivée d'eau fuient. En cas de fuite, enroulez du ruban d'étanchéité autour de l'extrémité du robinet ou remplacez-le par un robinet adapté. Il est recommandé de vérifier si le connecteur du tuyau d'arrivée d'eau et l'orifice de la vanne d'arrivée d'eau sont bien serrés. Après serrage, la fuite sera éliminée. ◇ Le tuyau de vidange fuit. Pour les modèles à drain supérieur, le clip de fixation du tuyau de vidange ne doit pas être retiré, sinon, le drainage ne s'arrêtera pas. ◇ Le tiroir à détergent fuit. ◇ Le tiroir à lessive n'est pas bien fermé. Veuillez appuyer fermement sur la poignée du tiroir à détergent pour le fermer. ◇ Le joint de la porte fuit. Vérifiez que le joint de la porte ne contient aucun corps étranger et nettoyez-le.
<p>Essorage excessive</p>	<ul style="list-style-type: none"> ◇ Les vêtements n'ont pas été retirés de la machine à temps. Une fois le programme de lavage terminé, veuillez retirer les vêtements de la machine. ◇ L'appareil est surchargé. Le tambour ne doit pas être trop rempli de vêtements et la porte doit se fermer facilement. ◇ La vitesse d'essorage est peut-être trop élevée. Réglez la vitesse appropriée au type de vêtement.

DYSFONCTIONNEMENT DU SÉCHAGE (applicable aux modèles équipés d'une fonction de séchage)

Description de la panne	Méthodes de manipulation recommandées
L'appareil ne sèche pas	<ul style="list-style-type: none"> ◇ Vérifiez si un programme de séchage a été réglé. ◇ Vérifiez si le robinet d'eau est fermé. ◇ Vérifiez si la porte de la machine est correctement fermée. ◇ Vérifiez si la quantité de linge est excessive (reportez-vous au «TABLEAU DES PROGRAMMES» pour avoir la capacité recommandée du programme sélectionné). Retirez certains articles et redémarrez le cycle de séchage.
Séchage insuffisant	<ul style="list-style-type: none"> ◇ Vérifiez si la quantité de linge est excessive. Une surcharge peut entraîner une mauvaise performance de séchage et provoquer des plis. Séchez la quantité en plusieurs lots. ◇ Vérifiez si des vêtements difficiles à sécher (par exemple le coton épais) sont mélangés à des vêtements faciles à sécher (par exemple les fibres synthétiques). ◇ Séchez différents types de vêtements séparément.
Le séchage est trop long	<ul style="list-style-type: none"> ◇ Vérifiez si la quantité de linge est excessive (reportez-vous au «TABLEAU DES PROGRAMMES» pour avoir la capacité recommandée du programme sélectionné). Retirez certains articles et redémarrez le cycle de séchage. ◇ Essorage insuffisant du linge (reportez-vous à la section «EFFET D'ESSORAGE MÉDIOCRE» pour avoir la démarche à suivre). ◇ La quantité contient de nombreux articles épais (comme le denim).
Odeur pendant le séchage	<ul style="list-style-type: none"> ◇ L'utilisation de lessives ou d'adoucissants aux parfums chimiques puissants peut provoquer des odeurs pendant le séchage des vêtements. ◇ Si l'appareil n'est pas soigneusement nettoyé à l'intérieur, les saletés résiduelles peuvent provoquer des odeurs lors du séchage des vêtements. Veuillez nettoyer régulièrement l'appareil (voir le chapitre «ENTRETIEN ET NETTOYAGE») et retirez rapidement le linge après les fins des cycles de séchage.

CODES ERREUR ET DÉPANNAGE

Lorsque l'appareil ne fonctionne pas normalement et que l'écran affiche le code suivant, il se peut qu'il ne s'agisse pas d'un défaut. Veuillez vous référer au contenu du code de défaut et prendre les mesures correspondantes.


Problème/ défaut	Description	Solution
F01	Défaut d'arrivée d'eau	Vérifiez les éléments suivants : 1. Le robinet d'eau est-il ouvert ? La pression de l'eau est-elle trop faible ? 2. Le tuyau d'arrivée d'eau est-il pincé ? 3. Le filtre du tuyau d'arrivée d'eau est-il bouché ? 4. Le tuyau d'arrivée d'eau est-il gelé ? Après avoir exclu ces problèmes, appuyez sur le bouton «Démarrer/Pause» pour continuer l'exécution.
F03	Défaut de sortie d'eau	Vérifiez les éléments suivants : 1. Le tuyau de vidange est-il pincé ? Y a-t-il de l'eau qui coule dans le tuyau ? 2. Le filtre du tuyau de vidange est-il bouché ? 3. Le tuyau d'évacuation est-il gelé ? Après avoir exclu ces problèmes, appuyez sur le bouton «Démarrer/Pause» pour continuer l'exécution.
F24	Débordement	Mettez d'abord le programme en pause, puis redémarrez-le. Si l'appareil continue de déborder, veuillez fermer le robinet et contacter un technicien de maintenance.
F13	Panne au niveau du verrouillage de la porte	La porte de la machine est fermée mais ne peut pas être verrouillée. Éteignez l'appareil, rallumez-la et redémarrez le programme de lavage. Si le défaut persiste, veuillez contacter un technicien de maintenance.
F14	Panne au niveau du déverrouillage de la porte	La porte de la machine est fermée mais ne peut pas être verrouillée. Éteignez d'abord la machine, puis rallumez-la. Si le défaut persiste, veuillez contacter un technicien de maintenance.
Autres	Défaillance du module électronique	Éteignez l'appareil et puis rallumez-le de nouveau. Redémarrez le programme de lavage. Si le défaut persiste, veuillez contacter un technicien de maintenance.
Unb	Alarme de déséquilibre	Pour effacer l'alarme de déséquilibre, suivez ces étapes : 1. Linge emmêlé Si le linge est emmêlé, éteignez d'abord la machine, ouvrez la porte et démêlez les vêtements. Ensuite, remettez-les dans le tambour, fermez la porte et sélectionnez le programme «Essorage» séparé pour réessayer. 2. Poids du linge insuffisant Éteignez la machine, ouvrez la porte et ajoutez plus de vêtements (ou ajoutez une ou deux serviettes). Fermez la porte et sélectionnez le programme «Essorage» séparé pour réessayer.
F15-F18	Anomalie de séchage (applicable aux modèles équipés d'une fonction de séchage)	Éteignez l'appareil, puis allumez-le. Si le défaut persiste, veuillez contacter un technicien de maintenance.


ENTRETIEN

AVANT DE FAIRE APPEL AU PERSONNEL D'ENTRETIEN

Lorsque vous contactez le centre de service, veuillez d'abord indiquer le modèle de votre appareil.

Des informations telles que le numéro de modèle, le code/ID, le type de modèle et le numéro de série sont affichés sur la plaque signalétique de l'appareil.

 En cas de défauts, n'utilisez que des pièces de rechange approuvées par le fabricant autorisé.

 Les réparations ou toute réclamation de garantie résultant d'une connexion ou d'une utilisation incorrecte de l'appareil ne sont pas couvertes par la garantie. Dans ce cas, les coûts de maintenance seront à la charge de l'utilisateur.

RECOMMANDATIONS D'UTILISATION

Lorsque vous lavez des vêtements colorés pour la première fois, séparez-les par couleur.

Lors du lavage de vêtements très sales, chargez peu de vêtements à chaque fois et utilisez une plus grande quantité de lessive en poudre ou sélectionnez la fonction pré-lavage (si disponible). Avant de commencer le lavage, appliquez un détachant spécial sur les taches tenaces. Se référer aux «RECOMMANDATIONS POUR L'ÉLIMINATION DE TACHES SPÉCIFIQUES».

Si vous lavez fréquemment du linge à l'eau froide avec une lessive liquide, des bactéries peuvent se développer dans l'appareil, entraînant des odeurs désagréables. Nous vous recommandons d'exécuter régulièrement le programme «Nettoyage Tambour» (ou tout autre programme à haute température) afin de nettoyer le tambour.

Évitez de laver de très petites charges pour éviter le gaspillage d'énergie et de mauvais résultats de nettoyage.

Secouez les vêtements pliés ou emmêlés avant de les mettre dans le tambour.

Utilisez des détergents spécialement conçus pour le lavage en machine.

Si la dureté de l'eau dépasse 14 °dH, utilisez un adoucisseur d'eau. Les dommages causés au chauffe-eau par une mauvaise utilisation des adoucisseurs d'eau ne sont pas couverts par la garantie. Consultez votre fournisseur d'eau local pour obtenir des informations sur la dureté de l'eau.

L'utilisation d'eau de Javel contenant du chlore n'est pas recommandée, car elle pourrait endommager le radiateur.

Si vous utilisez des agents détartrants, des agents de blanchiment ou des colorants, assurez-vous qu'ils conviennent à cette machine à laver.

N'utilisez pas de solvants ou de produits chimiques similaires (tels que du diluant à peinture, de la térébenthine, de l'essence, etc.).

Ne mettez pas de détergent en poudre durci dans le distributeur de détergent, car cela pourrait obstruer les tuyaux internes de l'appareil.

Les détergents en poudre ou liquides doivent être ajoutés conformément aux instructions du fabricant, à la température de lavage et au programme de lavage sélectionné.

Lors de l'utilisation de produits d'entretien liquides et épais, il est recommandé de les diluer avec de l'eau pour éviter de boucher la sortie de vidange du tiroir à détergent.

Les détergents liquides conviennent aux programmes de lavage sans cycle de pré-lavage.

Attention à ne pas confondre lessive et adoucissant.

Plus la vitesse d'essorage est élevée, moins les vêtements sont humides. Par conséquent, utiliser un appareil équipé d'une fonction de séchage est plus économique et efficace pour sécher les vêtements.

RECOMMANDATIONS POUR L'ÉLIMINATION DE TACHES SPÉCIFIQUES

Avant d'utiliser des détachants spéciaux, essayez des méthodes naturelles et respectueuses de l'environnement pour éliminer les taches plus légères et tenaces. Il est plus facile d'éliminer les taches si vous les traitez rapidement !

Veillez laver à l'eau froide (eau tiède) selon les méthodes d'élimination des taches suivantes. Ne pas utiliser d'eau chaude !

Type de tache	Méthode d'élimination des taches
Boue	Si la tache est constituée de boue séchée, grattez-la d'abord, puis mettez le vêtement dans la machine à laver. Pour les taches tenaces, trempez d'abord le vêtement dans un détachant à base d'enzymes avant de le laver. Pour les taches moins tenaces, prétraitez le vêtement avec un détergent liquide ou en poudre avant le lavage.
Anti-transpirant	Avant de placer le vêtement dans la machine à laver, appliquez la lessive liquide directement sur les taches. Pour les taches tenaces, utilisez un détachant ou lavez avec un agent de blanchiment oxygéné.
Thé	Faire tremper ou laver le vêtement à l'eau froide. Ajoutez le détachant si nécessaire.
Chocolat	Faites tremper ou lavez le vêtement dans de l'eau chaude savonneuse, puis appliquez du jus de citron et rincez.
Encre	Avant de commencer le lavage, appliquez un détachant sur les taches. Vous pouvez également utiliser de l'alcool dénaturé : retournez le vêtement et placez un mouchoir en papier sous la tache, appliquez l'alcool sur l'envers du vêtement, puis lavez soigneusement le vêtement après le traitement.
Écriture au marqueur	Diluez un peu d'amidon avec de l'eau, puis appliquez-le sur la tache. Une fois sèche, frottez-la avec une brosse, puis mettez le vêtement dans la machine à laver.
Taches de bébé (urine, boue ou nourriture)	Faites tremper la zone tachée dans de l'eau tiède pendant au moins une demi-heure avant de mettre le vêtement dans la machine pour le laver. Pour faciliter l'élimination des taches, un détergent à base d'enzymes peut être ajouté.
Herbe	Avant de mettre le vêtement dans la machine à laver, faites-le d'abord tremper dans un détergent à base d'enzymes. Vous pouvez également le faire tremper dans du jus de citron dilué ou du vinaigre blanc (pendant environ 1 heure) pour éliminer les taches d'herbe.
Œuf	Faites tremper le vêtement dans un détergent à base d'enzymes. Faites-le tremper dans de l'eau froide pendant au moins 30 minutes. Si la tache est tenace, vous pouvez la laisser tremper pendant plusieurs heures. Ensuite, mettez le vêtement dans la machine à laver.
Café	Faites tremper le vêtement dans de l'eau salée. Pour les taches plus anciennes, vous pouvez les imbiber d'un mélange d'huile de ricin, d'ammoniaque et d'alcool.
Vernis à chaussures	Appliquez de l'huile comestible sur la tache, puis lavez le vêtement.

Type de tache	Méthode d'élimination des taches
Sang	<p>Pour les taches de sang fraîches, rincez d'abord le vêtement à l'eau froide, puis mettez-le dans la machine pour le laver.</p> <p>Pour les taches de sang séché, trempez le vêtement dans un détergent à base d'enzymes. Ensuite, mettez le vêtement dans la machine à laver.</p> <p>Si la tache demeure, pensez à utiliser un produit blanchissant adapté au type de tissu.</p>
Colle ou chewing-gum	<p>Mettez le vêtement dans un sac, puis placez-le au réfrigérateur jusqu'à ce que les taches durcissent. Grattez-le avec un couteau émoussé. Diluez la tache avec un détachant de pré-lavage et lavez soigneusement. Enfin, mettez le vêtement dans la machine à laver.</p>
Maquillage	<p>Utilisez un détachant pour pré-lavage, puis mettez le vêtement dans la machine pour le laver.</p>
Beurre	<p>Avant de mettre le vêtement dans la machine à laver, appliquez un détachant sur les taches. Laver ensuite à l'eau chaude (température permise par le vêtement).</p>
Lait	<p>Faites tremper le vêtement dans un détergent à base d'enzymes. Laissez tremper le vêtement pendant au moins 30 minutes. Si la tache est tenace, vous pouvez la laisser tremper pendant plusieurs heures. Ensuite, mettez le vêtement dans la machine à laver.</p>
Jus	<p>Appliquez de l'eau salée sur les taches. Laissez agir un petit moment, puis lavez.</p> <p>Alternativement, avant de mettre le vêtement dans la machine à laver, appliquez du bicarbonate de soude, du vinaigre blanc ou du jus de citron sur les taches. Pour les taches anciennes, appliquez de l'huile de ricin sur les taches et rincez à l'eau froide après 20 minutes. Enfin, mettez le vêtement dans la machine à laver.</p>
Vin	<p>Faites tremper le vêtement dans de l'eau froide pendant au moins 30 minutes. Utilisez le détergent en même temps. Ensuite, mettez le vêtement dans la machine à laver.</p>
Cire	<p>Mettez le vêtement au réfrigérateur jusqu'à ce que les taches de cire durcissent. Ensuite, grattez-le. Placez un morceau d'essuie-tout sur la tache, puis repassez dessus jusqu'à ce que l'essuie-tout absorbe la cire restante.</p>
Sueur	<p>Avant de placer le vêtement dans la machine à laver, appliquez la lessive liquide directement sur la tache.</p>
Chewing-gum	<p>Mettez le vêtement au réfrigérateur jusqu'à ce que le chewing-gum durcisse, puis grattez-le. Ensuite, mettez le vêtement dans la machine à laver.</p>

ÉLIMINATION



L'emballage est fabriqué à partir de matériaux respectueux de l'environnement et peut être recyclé, réutilisé, transformé ou détruit sans nuire à l'environnement. À cet effet, les matériaux d'emballage sont marqués avec des étiquettes appropriées.

Cette icône sur le produit ou son emballage indique que ce produit ne peut pas être jeté avec les déchets ménagers. Veuillez éliminer ce produit dans un point de collecte pour le recyclage des équipements électriques et électroniques.

Lorsque l'appareil arrive en fin de vie et doit être mis au rebut, veuillez retirer tous les cordons d'alimentation, détruire les serrures de portes et les interrupteurs afin d'éviter que les celles-ci ne se verrouillent. Ceci sert à éviter le risque que des enfants ou des petits animaux ne se coincent à l'intérieur.

L'étiquetage de l'appareil est conforme aux dispositions de la directive DEEE de L'Union européenne .

Assurez-vous que ce produit est manipulé correctement et évitez les mesures inappropriées d'élimination des déchets pour ce produit, car cela aide à prévenir les impacts négatifs potentiels sur l'environnement et la santé humaine. Pour plus d'informations sur le recyclage des produits, veuillez contacter votre service municipal local, votre centre de mise au rebut des déchets ménagers ou le magasin où vous avez acheté le produit.

TABLEAU DE CONSOMMATION HABITUELLE

Consignes du programme

1. Le programme Eco 40-60 est capable de nettoyer le linge en coton normalement sale déclaré lavable à environ 40°C à 60°C ensemble dans le même cycle, et que ce programme est utilisé pour évaluer la conformité avec la législation d'écoconception de l'UE.
2. La consommation électrique du mode arrêt est de 0,49 W.
3. Les programmes les plus efficaces en termes de consommation d'énergie sont généralement ceux qui fonctionnent à des températures plus basses et pendant plus longtemps.
4. Le fait de charger la laveuse-sécheuse domestique jusqu'à la capacité indiquée par le fabricant pour les programmes respectifs contribuera à des économies d'énergie et d'eau.
5. Utilisation correcte de détergents, assouplissants et autres additifs. N'appliquez pas de lessive en quantité importante. Cela peut affecter négativement les résultats du lavage.
6. Nettoyage périodique, y compris fréquence optimale, prévention et procédure de calcaire.
7. Le bruit et la teneur en humidité restante sont influencés par la vitesse d'essorage : plus la vitesse d'essorage est élevée en phase d'essorage, plus le bruit est élevé et plus la teneur en humidité restante est faible.
8. Les informations sur le produit et sur le QR code sont contenues dans l'étiquette de consommation d'énergie. Les informations d'enregistrement du produit peuvent être obtenues en scannant le QR code.
9. Les informations des programmes standards.

Programme	Température sélectionnée (°C)	Capacité nominale (kg)	Température maximale dans le tambour (°C)	Durée du programme (h :min)	Consommation d'énergie (kWh/cycle)	Consommation d'eau (litres/cycle)	Teneur en humidité restante (%)	Vitesse maximale atteinte (tr/min)
eco 40-60 charge complète	-	7,0	34	3:28	0,638	55,0	53,90	1310
eco 40-60 demi-charge	-	3,5	32	2:42	0,380	35,0	53,90	1400
eco 40-60 1/4 de charge	-	2,0	25	2:40	0,235	32,0	53,90	1400
coton	20	7,0	20	2:09	0,200	100,0	55,00	1400
coton	60	7,0	55	3:38	1,060	100,0	55,00	1400
mixte synthétiques	40	3,5	40	2:19	0,650	65,0	38,00	1400
programme 15'	20	1,0	20	0:15	0,045	23,0	75,00	800

Les valeurs données pour les programmes autres que le programme Eco 40-60 sont uniquement indicatives.



La charge maximale ou nominale s'applique au linge préparé conformément à la norme CEI 60456.



En raison des écarts en termes de type et de quantité de linge, d'essorage, d'oscillation de l'alimentation électrique, de température et d'humidité de l'environnement, la durée du programme et les valeurs de consommation d'énergie mesurées au niveau de l'utilisateur final peuvent différer de celles indiquées dans le tableau.

Nous réservons le droit d'apporter toute modification et de corriger toute erreur dans le mode d'emploi.

gorenje