



Easy EasyTop®



DE Gebrauchsanleitung
GB Operating Instructions
FR Mode d'emploi
NL Gebruiksaanwijzing
IT Istruzioni d'uso
ES Manual de instrucciones

DK Brugsanvisning
SE Bruksanvisning
NO Bruksanvisning
FI Käyttöohje
RU Руководство
по эксплуатации

DE

GB

FR

NL

IT

ES

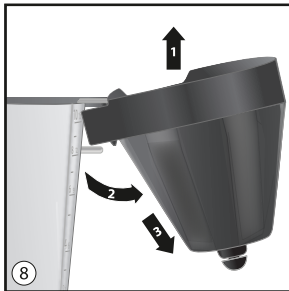
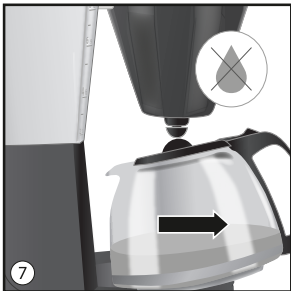
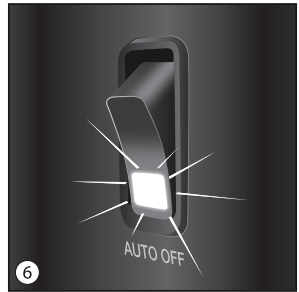
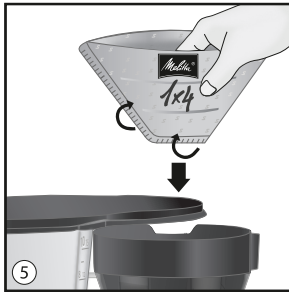
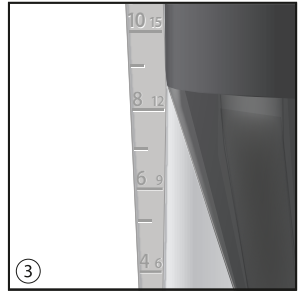
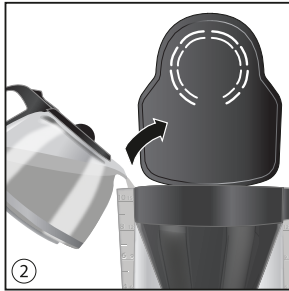
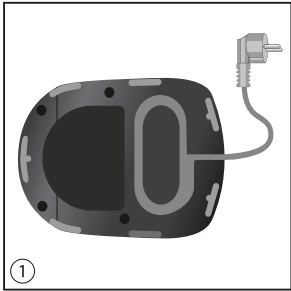
DK

SE

NO

FI

RU



Liebe Kundin, lieber Kunde,

vielen Dank, dass Sie sich für unsere Filterkaffeemaschine Easy entschieden haben. Wir wünschen Ihnen damit viel Freude.

Wenn Sie weitere Informationen benötigen oder Fragen haben, wenden Sie sich an Melitta® oder besuchen Sie uns im Internet unter www.melitta.de

Zu Ihrer Sicherheit

CE Das Gerät entspricht den geltenden europäischen Richtlinien.

Das Gerät wurde von unabhängigen Testinstituten geprüft und zertifiziert und trägt das GS-Zeichen für "Geprüfte Sicherheit".

Lesen Sie bitte die Sicherheitshinweise und die Bedienungsanleitung vollständig durch. Um Gefahren zu vermeiden, müssen Sie die Sicherheits- und Bedienungshinweise beachten. Für Schäden durch Nichtbeachtung übernimmt Melitta® keine Haftung.

1. Sicherheitshinweise

- Dieses Gerät ist dazu bestimmt, im Haushalt und ähnlichen Anwendungen verwendet zu werden wie z.B.
 - in Küchen für Mitarbeiter in Läden, Büros und anderen gewerblichen Bereichen
 - in landwirtschaftlichen Betrieben
 - in Motels, Hotels und anderen Wohneinrichtungen und in Frühstückspensionen
 Jede andere Verwendung gilt als nicht bestimmungsgemäß und kann zu Personen- und Sachschäden führen. Melitta® haftet nicht für Schäden, die durch nicht bestimmungsgemäße Verwendung entstehen.
- Das Gerät darf während des Betriebs nicht in einem Schrank stehen.
- Schließen Sie das Gerät nur an eine vorschriftsmäßig installierte Schutzkontaktsteckdose an.
- Das Gerät ist bei nicht vorhandener Aufsicht und vor dem Zusammenbau, dem Auseinandernehmen oder Reinigen stets vom Netz zu trennen.
- Die Warmhalteplatte wird während der Nutzung sehr heiß und bleibt auch nach Ende des Brühvorgangs noch für geraume Zeit heiß. Der Kontakt mit der heißen Warmhalteplatte kann zu Verbrennungen führen, vermeiden Sie daher eine Berührung.
- Während des Brühvorgangs wird der Dampfaustritt am Filter sehr heiß. Berühren Sie diese Teile nicht und vermeiden Sie den Kontakt mit dem heißen Dampf.
- Öffnen Sie während des Brühvorgangs nicht den Filter.
- Sorgen Sie dafür, dass das Netzkabel nicht die heiße Warmhalteplatte berührt.
- Verwenden Sie das Gerät nicht, wenn das Netzkabel beschädigt ist.
- Tauchen Sie das Gerät niemals in Wasser.
- Lassen Sie das Netzkabel nicht mit Wasser in Verbindung kommen.
- Verwenden Sie die Glaskanne nicht in der Mikrowelle.
- Reinigen Sie die Teile, die mit Wasser oder Kaffee in Berührung kommen wie z.B. den Wassertank, den Filter oder

die Kanne nicht mit aggressiven Reinigungsmitteln oder Scheuermilch. Entfernen Sie Reinigungsmittelrückstände mit klarem Wasser.

- Dieses Gerät kann von Kindern ab 8 Jahren oder älter benutzt werden, wenn sie beaufsichtigt werden oder bezüglich des sicheren Gebrauchs des Geräts unterwiesen wurden und die daraus resultierenden Gefahren verstanden haben. Die Reinigung und Wartung dürfen nicht durch Kinder vorgenommen werden, es sein denn, sie sind 8 Jahre oder älter und werden beaufsichtigt. Gerät und Netzkabel sind von Kindern unter 8 Jahren fernzuhalten.
- Das Gerät kann von Personen mit reduzierten physischen, sensorischen oder mentalen Fähigkeiten oder Mangel an Erfahrung und/oder Wissen benutzt werden, wenn sie beaufsichtigt oder bezüglich des sicheren Gebrauchs des Gerätes unterwiesen wurden und die daraus resultierenden Gefahren verstanden haben.
- Kinder dürfen nicht mit dem Gerät spielen.
- Das Auswechseln des Netzkabels und alle sonstigen Reparaturen dürfen nur vom Melitta® Kundendienst durchgeführt werden.

2. Vor der ersten Kaffeezubereitung

- Vergewissern Sie sich, dass die Netzspannung in Ihrem Haushalt mit der Angabe auf dem Typenschild am Geräteboden übereinstimmt.
- Schließen Sie das Gerät an das Stromnetz an. Nicht benötigtes Kabel können Sie im Kabelfach verstauen. ①
- Alle Geräte werden bei der Herstellung auf einwandfreie Funktion geprüft. Davon können z.B. Wasserreste zurückgeblieben sein. Spülen Sie das Gerät zweimal mit maximaler Wassermenge ohne Filtertüte und Kaffeemehl, um es zu reinigen.
- Für optimalen Kaffeegenuss und eine komfortable Handhabung ist das Gerät mit verschiedenen Funktionen ausgestattet. Diese Funktionen werden im Folgenden erläutert.

3. Kaffeezubereitung

- Vergewissern Sie sich, dass das Gerät an das Stromnetz angeschlossen ist.
- Öffnen Sie den Wassertankdeckel. ②
- Füllen Sie mit der Glaskanne die gewünschte Menge kaltes Wasser in den Wassertank. ② Mit Hilfe der Skalierung am Tank ③ können Sie die gewünschte Tassenanzahl abmessen.
Kleines Tassensymbol = ca. 75 ml Kaffee pro Tasse, großes Tassensymbol = ca. 110 ml Kaffee pro Tasse.
- Schließen Sie den Wassertankdeckel und stellen Sie die Glaskanne mit geschlossenem Deckel in das Gerät.
- Öffnen Sie den Schwenkfilter ④ zur linken Seite.
- Falten Sie eine Melitta® Filtertüte 1x4® an den Prägenähten und setzen Sie sie in den Filter. ⑤
- Drücken Sie die Filtertüte per Hand in den Filter hinein, um einen optimalen Sitz zu gewährleisten.
- Geben Sie den gemahlene Kaffee in die Filtertüte. Dosieren Sie nach Ihrem persönlichen Geschmack. Wir empfehlen die Verwendung von 6g Kaffeepulver pro großer Tasse.
- Schwenken Sie den Filter in das Gerät zurück.
- Schalten Sie das Gerät ein ⑥. Der Brühvorgang beginnt.
- Nach der Zubereitung hält die Warmhalteplatte den Kaffee heiß und schaltet ca. 40 Minuten nach dem Einschalten automatisch ab. Dies vermeidet unnötigen Stromverbrauch und spart Energie. Selbstverständlich können Sie das Gerät auch jederzeit manuell abschalten.
- Der Tropfstopp verhindert Nachtropfen von Kaffee, wenn Sie die Kanne aus dem Gerät nehmen ⑦.

4. Reinigung und Pflege

Äußere Reinigung

- Das Gehäuse können Sie mit einem weichen, feuchten Tuch reinigen.
- Die Glaskanne mit Deckel und der Schwenkfilter ⑧ sind spülmaschinengeeignet.
- Die Warmhalteplatte kann in kaltem Zustand mit einem weichen, feuchten Tuch gereinigt werden.

Entkalkung

Je nach Wasserhärte kann das Gerät mit der Zeit verkalken. Damit nimmt auch der Energieverbrauch des Gerätes zu, da die Kalkschicht im Heizelement eine optimale Übertragung der Heizenergie auf das

Wasser verhindert. Zur Vermeidung von Schäden muss das Gerät regelmäßig entkalkt werden.

Der Entkalkungsprozess besteht aus 2 Schritten, die vollständig durchgeführt werden müssen.


1. Entkalkung

- Dosieren Sie die Entkalkerflüssigkeit nach Herstellerangaben und füllen Sie sie in den Wassertank. Wir empfehlen die Verwendung von „Melitta® Anti Calc Filter Café Machines“.
- Schalten Sie das Gerät ein und verfahren Sie nach den Anwerderhinweisen des Entkalkerherstellers.
- Wenn die Entkalkerflüssigkeit vollständig durch das Gerät gelaufen ist, schalten Sie das Gerät sofort ab.

2. Spülung

- Nach Schritt 1 muss das Gerät mit frischem Wasser gespült werden. Dazu füllen sie nach kurzer Abkühlzeit (ca. zwei Minuten) das Gerät mit maximaler Wassermenge.
- Schalten Sie das Gerät ein und lassen sie das Wasser komplett durchlaufen. Danach schalten sie das Gerät sofort ab.
- Wiederholen Sie den Spülvorgang noch einmal.

5. Entsorgungshinweise

- Die mit diesem Symbol  gekennzeichneten Geräte unterliegen der Europäischen Richtlinie für WEEE (Waste Electrical and Electronic Equipment).
- Elektrogeräte gehören nicht in den Hausmüll. Entsorgen Sie das Gerät umweltgerecht über geeignete Sammelsysteme.
- Verpackungsmaterialien sind Rohstoffe und recyclebar. Bitte führen Sie sie in den Rohstoffkreislauf zurück.

Dear customer,

Thank you for buying our Easy filter coffee maker. We hope you will be very happy with it.

If you need further information or if you have any questions please contact Melitta® or visit us on the Internet at www.melitta.de

For your safety

 The appliance complies with all valid European guidelines.

The appliance has been tested and certified by independent test institutes and bears the GS label for 'tested safety'.

Please read the safety notes and the operating manual in full. To avoid danger you must pay attention to the safety and operating instructions. Melitta® is not liable for damage caused by ignoring these instructions.

1. Safety notice

- This appliance is intended for use in households and for similar uses e.g.
 - in kitchens for employees in shops, offices and other commercial areas
 - on farms/ agricultural establishments
 - in motels, hotels and in other accommodation and bed and breakfast establishments

Any other use is considered improper and can lead to personal injury or damage to property. Melitta® is not liable for damage caused by improper use. All other use is contrary to that intended and can lead to injury or damage.

- The appliance must not be kept in a cupboard when in use.
- Connect the appliance only to a correctly installed socket.
- The appliance should be discon-

nected from the power supply when it is left unsupervised or before being assembled or disassembled, or when cleaning.

- The hotplate becomes very hot during use and remains hot for a considerable time even after brewing is finished. Contact with the hotplate can lead to burns, do not touch the hotplate.
- During brewing very hot steam is released from the filter. Do not touch this part and avoid contact with the hot steam.
- Do not open the filter while brewing.
- Ensure that the power cable does not come into contact with the hotplate.
- Do not use the appliance if the power cable is damaged.
- Never immerse the appliance in water.
- Do not let the power cable come into contact with water.
- Do not use the glass pot in the microwave.
- Do not clean parts which come into contact with water or coffee (e.g. water tank, filter, coffee pot) with abrasive cleaning materials or scouring cream. Remove detergent residues with clean water.
- This appliance can be used by children who are 8 years old or over, if they are supervised or have been instructed in the

safe use of the appliance and have understood the dangers associated with it. Cleaning and maintenance of the appliance should not be undertaken by children unless they are 8 years old or over and are supervised. The appliance and power cable should be kept away from children under 8 years old.

- The appliance can be used by people with limited physical, sensory or mental aptitude, or who have limited experience or knowledge, if they are supervised or instructed in how to use the appliance safely and have understood the dangers involved in using it.
- Children must not play with the appliance.
- Replacement of the power cable and all other repairs should only be carried out by Melitta® Customer Service personnel.

2. Before first use

- Ensure that the power supply in your home corresponds to that on the model plate on the base of the appliance.
- Connect the appliance to a power source. Unused cable can be stored in the base of the appliance. ①
- All appliances have been tested during production to ensure they work perfectly. Therefore there may be for example water deposits remaining. Rinse the appliance twice with the maximum amount of water and without a filter bag or ground coffee, in order to clean it.
- For the best coffee enjoyment and convenient use, the appliance is equipped with various features. These features are explained below.

3. Making coffee

- Ensure that the appliance is connected to the power source.
- Open the lid on the water tank. ②
- Fill the water tank with the desired amount of water using the glass pot. With the help of the water level

display on the tank ③ you can choose the correct number of cups.

Small cup symbol = approx. 75 ml coffee per cup,
large cup symbol = approx. 110 ml coffee per cup.

- Close the lid on the water tank and place the glass pot with closed lid in the appliance.
- Open the swivel filter ④ to the left.
- Fold a Melitta® filter bag 1x4® at the embossed seam and place it in the filter holder. ⑤ Press the filter bag into the filter holder by hand, to ensure a good fit.
- Put the ground coffee into the filter. The amount depends on your personal taste. We recommend using 6g of ground coffee per large cup.
- Swivel the filter back into the appliance.
- Turn the appliance on ⑥. Brewing begins.
- After making your coffee the hotplate will keep it warm and will turn off automatically after about 40 minutes. This avoids unnecessary use of electricity and saves energy. You can of course turn the machine off manually at any time.
- The drip stop prevents your coffee from dripping when you remove the pot from the appliance. ⑦

Dispose of the appliance in an environmentally friendly way using suitable collection systems.

- Packaging materials are raw materials and can be recycled. Please recycle them.

4. Cleaning and maintenance

External cleaning

- The housing can be cleaned with a soft damp cloth.
- The glass pot and lid and the swivel filter ⑧ can be washed in the dishwasher.
- When cold, the hotplate can be cleaned with a soft damp cloth.

Descaling

Depending on water hardness the appliance can become calcified with use. This also increases the appliance's energy consumption as lime scale on the heating element can prevent the water heating effectively. To avoid damage the appliance must be descaled regularly.

The descaling process consists of 2 steps, both of which must be completed.


1. Descaling

- Follow the manufacturers instructions regarding amounts and pour the descaler into the water tank. We recommend using "Melitta® Anti Calc Filter Café Machines".
- Turn the appliance on and follow the descaler manufacturer's instructions.
- When the descaler liquid has fully run through the appliance then it should be turned off.

2. Rinsing

- After step 1 the appliance must be rinsed with fresh water. To do this allow the machine to cool for a short time (approx. two minutes) then fill the appliance with the maximum amount of water.
- Turn the appliance on and allow all the water to flow through it. Then turn the appliance off immediately.
- Repeat the rinsing process.

5. Notes on disposal

- Appliances labelled with this symbol  are subject to European guidelines for WEEE (Waste Electrical and Electronic Equipment).
- Electric appliances do not go in the household bin.

Cher client, chère cliente,

Nous vous remercions d'avoir choisi notre cafetière filtre Easy. Nous vous souhaitons entière satisfaction.

Si vous souhaitez avoir des renseignements complémentaires ou si vous avez des questions, veuillez-vous adresser à Melitta® ou visitez notre site Internet www.melitta.fr ou www.melitta.be pour la Belgique.

Pour votre sécurité

CE L'appareil respecte toutes les directives européennes en vigueur.

L'appareil a été testé et certifié par des instituts de test indépendants et porte le label GS pour « qualité testée ».

Veillez lire les consignes de sécurité et le mode d'emploi dans leur intégralité. Afin d'éviter tout danger, respectez les consignes de sécurité ainsi que le mode d'emploi. Melitta® décline toute responsabilité en cas de dommages résultant d'un non-respect des consignes.

1. Consignes de sécurité

- Cet appareil est conçu pour être utilisé à la maison et pour des utilisations similaires comme
 - dans les cuisines pour les employés de magasins, bureaux et autres zones commerciales
 - dans des fermes
 - dans des motels, hôtels et autres établissements d'hébergement
- Toute autre utilisation est considérée comme inappropriée et peut entraîner des blessures corporelles ou des dommages matériels. Melitta® ne peut pas être tenue responsable des dommages causés par une utilisation inappropriée. Tout autre usage n'est pas conforme aux dispositions et peut mener à des dommages corporels et

matériels. Melitta® décline toute responsabilité en cas de dommages résultant d'une utilisation non conforme aux dispositions.

- Ne pas placer l'appareil dans une armoire pendant l'utilisation.
- Branchez l'appareil uniquement à une prise de courant sécurisée et installée conformément à la réglementation.
- Débrancher l'appareil de la prise de courant avant tout nettoyage ou en cas de non-utilisation prolongée.
- La plaque chauffante devient très chaude pendant le fonctionnement et reste chaude pendant un moment après la préparation. Tout contact avec la plaque chauffante peut causer des brûlures. Éviter tout contact avec la plaque chauffante.
- De la vapeur très chaude s'échappe du filtre pendant la préparation. Ne pas toucher l'appareil et éviter tout contact avec la vapeur chaude.
- Veuillez ne pas ouvrir le porte-filtre pendant le fonctionnement de l'appareil.
- Veillez à ce que le cordon d'alimentation ne soit pas en contact avec la plaque chauffante chaude.
- Veuillez ne pas utiliser l'appareil si le cordon d'alimentation est endommagé.
- Veuillez ne jamais plonger l'ap-

pareil dans l'eau.

- Le cordon d'alimentation ne doit en aucun cas entrer en contact avec de l'eau.
- Veuillez ne pas placer la verseuse en verre au micro-onde.
- Ne pas nettoyer les pièces entrant en contact avec l'eau ou le café (par ex. le réservoir d'eau, le filtre, la verseuse) avec des produits de nettoyage abrasifs ou une crème à récurer. Nettoyer les résidus de détergent à l'eau claire.
- Cet appareil peut être utilisé par des enfants âgés de 8 ans et plus, sous surveillance ou s'ils ont reçu des consignes relatives à une utilisation de l'appareil en toute sécurité et ont compris les dangers pouvant en résulter. Le nettoyage et la maintenance ne doivent pas être effectués par des enfants, sauf s'ils sont âgés de 8 ans ou plus et sont surveillés. L'appareil et le cordon d'alimentation doivent être tenus à distance des enfants de moins de 8 ans.
- L'appareil peut être utilisé par des personnes ayant des capacités physiques, sensorielles ou mentales réduites ou ayant un manque d'expérience et / ou de connaissance, si elles sont surveillées ou ont reçu des instructions concernant l'utilisation en toute sécurité de l'appareil et ont compris les dangers qui en

résultent.

- Les enfants ne doivent pas jouer avec l'appareil.
- Le remplacement du cordon d'alimentation et toute autre réparation doivent uniquement être effectués par le service après-vente de Melitta®.

2. Avant la première utilisation

- Assurez-vous que le voltage de votre réseau électrique domestique concorde avec l'indication de la plaque signalétique sur le socle de l'appareil.
- Raccordez l'appareil au réseau électrique. Vous pouvez ranger le cordon non utilisé dans l'espace prévu à cet effet. ①
- Le parfait fonctionnement de tous les appareils est contrôlé lors de la production. À cet effet, votre appareil peut, par exemple, contenir des restes d'eau. Afin de nettoyer l'appareil, rincez-le à deux reprises avec une quantité d'eau maximale, sans filtre ni café.
- Pour un plaisir optimal de café et pour une manipulation confortable, l'appareil est équipé de différentes fonctions. Ces fonctions sont expliquées ci-après.

3. Préparation de café

- Assurez-vous que l'appareil est raccordé au réseau électrique.
- Ouvrez le couvercle du réservoir à eau. ②
- À l'aide de la verseuse en verre, remplissez le réservoir à eau avec la quantité d'eau froide souhaitée. Grâce à l'échelle du réservoir ③, vous pouvez mesurer le nombre souhaité de tasses. Petit symbole de tasse = environ 75 ml de café par tasse, grand symbole de tasse = environ 110 ml de café par tasse
- Fermez le couvercle du réservoir à eau et placez la verseuse en verre avec son couvercle fermé dans l'appareil.
- Ouvrez le porte-filtre pivotant ④ du côté gauche.
- Ouvrez un filtre Melitta® 1x4® et placez-le dans le porte-filtre. ⑤ Pressez manuellement le filtre dans le porte-filtre afin de garantir un placement optimal.
- Disposez du café moulu dans le filtre. Dosez selon votre goût personnel. Nous recommandons l'utilisation de 6 g de café moulu par grande tasse.
- Faites pivoter le porte-filtre afin qu'il soit à nouveau dans l'appareil.
- Allumez l'appareil ⑥. La préparation du café commence.
- Après la préparation, la plaque chauffante maintient le café chaud et s'éteint automatiquement environ 40 minutes après l'allumage de l'appareil. Cela évite une consommation énergétique inutile et économise de l'énergie. Bien entendu, vous pouvez aussi éteindre l'appareil manuellement à tout moment.
- Le système anti-gouttes empêche que des gouttes de café coulent lorsque vous enlevez la verseuse de l'appareil. ⑦

4. Nettoyage et entretien

Nettoyage extérieur

- Vous pouvez nettoyer l'extérieur de la cafetière avec un tissu doux et humide.
- La verseuse en verre avec son couvercle et le porte-filtre pivotant ⑧ peuvent être lavés au lave-vaisselle.
- Lorsqu'elle est froide, la plaque chauffante peut être nettoyée avec un tissu doux et humide.

Détartrage

Selon la dureté de l'eau, l'appareil peut s'entartrer avec le temps. Lorsque l'appareil est entartré, la consommation d'énergie augmente puisque la couche de calcaire dans l'élément chauffant empêche une diffusion optimale de l'énergie de chauffe dans l'eau. Afin d'éviter tout dommage, l'appareil doit être régulièrement détartré.

Le processus de détartrage se compose de 2 étapes qui doivent être réalisées dans leur intégralité.


1. Détartrage

- Dosez le détartrant liquide selon les indications du fabricant et versez-le dans le réservoir à eau. Nous recommandons l'utilisation de « Melitta® Anti Calc Filter Café Machines ».
- Allumez l'appareil et procédez selon les instructions d'utilisation du fabricant du détartrant.
- Lorsque le détartrant liquide est passé entièrement, éteignez immédiatement l'appareil.

2. Lavage

- Après l'étape 1, l'appareil doit être lavé avec de l'eau fraîche. Pour cela, après un bref refroidissement de l'appareil (environ deux minutes), remplissez l'appareil avec la quantité d'eau maximale.
- Allumez l'appareil et laissez l'eau passer complètement. Éteignez ensuite immédiatement l'appareil.
- Répétez le processus de lavage une nouvelle fois.

5. Traitement des déchets

- Les appareils portant le symbole  sont soumis à la norme européenne WEEE (Waste Electrical and Electronic Equipment).
- Les appareils électriques ne font pas partie des ordures ménagères. Éliminez l'appareil en respectant l'environnement, via des systèmes de collectes appropriés.
- Les matériaux d'emballage sont des matières premières et recyclables. Veuillez les réintégrer dans le circuit des matières premières.

Beste klant,

Hartelijk dank dat u gekozen hebt voor ons filterkoffiezetapparaat Easy. Wij wensen u veel plezier met uw aankoop. Deze gebruiksaanwijzing helpt u de veelzijdige mogelijkheden van het apparaat te leren kennen en zo het opperste koffiegenot te beleven.

Wanneer u aanvullende informatie wenst of vragen hebt, kunt u contact opnemen met Melitta® of onze website bezoeken: www.melitta.be of www.melitta.nl

Voor uw veiligheid

 Het apparaat voldoet aan alle geldende Europese richtlijnen.

Het apparaat is getest en gecertificeerd door onafhankelijke testinstituten en voorzien van het GS-merk (geteste veiligheid).

Neem de veiligheidsinstructies en de gebruiksaanwijzing volledig door. Neem de veiligheids- en bedieningsinstructies in acht om gevaren te voorkomen. In geval van niet naleving aanvaardt Melitta® geen aansprakelijkheid voor de eventueel ontstane schade.

1. Veiligheidsinstructies

- Dit apparaat is bedoeld voor gebruik in een huishoudelijke omgeving of voor gelijkaardig gebruik, bv.
 - in de personeelskeuken van een winkel, kantoor of andere commerciële ruimte;
 - op een boerderij;
 - in een hotel, motel, B&B of andere accommodatie.

Elk ander gebruik wordt beschouwd als onjuist en kan leiden tot lichamelijke of materiële schade. Melitta® is niet aansprakelijk voor schade veroorzaakt door onjuist gebruik. Elk ander gebruik geldt als niet reglementair en kan leiden tot materiële schade of lichamelijk letsel.

Melitta® kan niet aansprakelijk worden gesteld voor schade die het gevolg is van niet-reglemen-

tair gebruik.

- Het koffiezetapparaat mag niet in een kast worden gebruikt.
- Sluit het apparaat alleen aan op een reglementair geïnstalleerde geaarde contactdoos.
- Trek de stekker uit het stopcontact wanneer u het toestel reinigt of langere tijd niet gebruikt.
- De warmhoudplaat wordt tijdens het gebruik zeer heet en blijft ook na het koffiezetten geruime tijd heet. Raak de warmhoudplaat niet aan om brandwonden te voorkomen.
- Tijdens het koffiezetten kan er zeer hete stoom uit de filter komen. Raak dit onderdeel niet aan en vermijd contact met de hete stoom.
- Laat de filter onaangeroerd terwijl de koffie gezet wordt.
- Zorg ervoor dat het netsnoer de hete warmhoudplaat niet raakt.
- Gebruik het apparaat niet als het netsnoer beschadigd is.
- Dompel het apparaat nooit in water.
- Zorg ervoor dat de stroomkabel en stekker niet in contact komen met water.
- Gebruik de glazen kan niet in de magnetron.
- Gebruik geen schurende reinigingsmiddelen of schuurmiddel om onderdelen te reinigen die in contact komen met water of

koffie (bv. waterreservoir, filter, koffiekan). Verwijder resten van reinigingsmiddelen met zuiver water.

- Het apparaat kan gebruikt worden door kinderen vanaf 8 jaar, op voorwaarde dat er iemand toezicht houdt. Er dient aan kinderen duidelijk uitgelegd te worden hoe het apparaat veilig te gebruiken. Wijs hen op de gevaren die eraan verbonden zijn en zorg ervoor dat dit voldoende begrepen is. Laat de reiniging en het onderhoud niet uitvoeren door kinderen jonger dan 8 jaar. Ook bij kinderen van 8 jaar en ouder dient er steeds toezicht gehouden te worden. Houd het apparaat en het netsnoer buiten het bereik van kinderen jonger dan 8 jaar.
- Het apparaat kan gebruikt worden door personen met een fysieke, sensorische of geestelijke beperking of door personen die niet over voldoende ervaring en/of kennis beschikken. Dit kan op voorwaarde dat er iemand toezicht houdt of heeft uitgelegd hoe ze het apparaat moeten gebruiken en welke gevaren daarmee gepaard gaan en zij dit begrepen hebben.
- Kinderen mogen niet met het apparaat spelen.
- De stroomkabel vervangen en het uitvoeren van alle andere herstellingen mag uitsluitend

gebeuren door personeel van de Melitta® Customer Service.

2. Voorafgaand aan de ingebruikneming

- Controleer of de netspanning overeenstemt met de nominale spanning vermeld op het typeplaatje onderaan het apparaat.
- Sluit het apparaat aan op het stroomnet. Het overtollige deel van het netsnoer kan worden opgeborgen in het snoercompartiment. ①
- Als onderdeel van het productieproces wordt gecontroleerd of alle apparaten perfect functioneren. Het is mogelijk dat hierdoor waterresten achtergebleven zijn in het apparaat. Spoel het apparaat tweemaal met de maximale waterhoeveelheid, zonder filterzakje® en koffie, om het te reinigen.
- Voor een optimaal koffiegenot en gebruiksvriendelijkheid is het apparaat uitgerust met verscheidene functies. Deze functies worden hierna uitgelegd.

3. Koffiebereiding

- Controleer of het apparaat aangesloten is op het stroomnet.
- Open het deksel van het waterreservoir: ②
- Giet met de glazen kan de gewenste hoeveelheid koud water in het waterreservoir. Aan de schaal aanduiding op het reservoir ③ kunt u het aantal kopjes aflezen.
Pictogram van klein kopje = ca. 75 ml per kopje, pictogram van grote kop = ca. 110 ml per kop.
- Sluit het deksel van het waterreservoir en plaats de glazen kan met gesloten deksel in het apparaat.
- Zwenk de filterdrager ④ naar links.
- Vouw de randen van een Melitta® filterzakje 1x4® om en plaats het in de filterhouder. ⑤ Druk het filterzakje met de hand in de filterhouder, zodat het goed blijft zitten.
- Doe de gemalen koffie in het filterzakje. Doseer volgens uw persoonlijke smaak. Wij raden aan 6 g gemalen koffie te gebruiken voor een grote kop.
- Zwenk de filterdrager terug in het apparaat.
- Schakel het apparaat in ⑥. De zetbeurt begint.
- De warmhoudplaat houdt de koffie warm. Ca. 40 minuten na het inschakelen wordt de warmhoudplaat automatisch uitgeschakeld. Zo wordt onnodig stroomverbruik voorkomen en energie bespaard. Uiteraard kunt u het apparaat ook op elk moment handmatig uitschakelen.
- De druppelstop zorgt ervoor dat er geen koffie uit de filter kan lekken wanneer de kan niet in het apparaat staat ⑦.

4. Reiniging en onderhoud

Uitwendige reiniging

- U kunt het apparaat reinigen met een vochtige, zachte doek.
- De glazen kan inclusief deksel en de zwenkbare filterdrager ⑧ zijn vaatwasserbestendig.
- De warmhoudplaat kan, als ze koud is, gereinigd worden met een vochtige, zachte doek.

Ontkalking

Afhankelijk van de waterhardheid kan het apparaat met de tijd verkalken. Daardoor neemt ook het energieverbruik van het apparaat toe, aangezien de kalklaag op het verwarmingselement een optimale warmteoverdracht aan het water verhindert. Om schade te voorkomen, moet het apparaat regelmatig ontkalkt worden.

Het ontkalkingsproces bestaat uit 2 stappen, die volledig uitgevoerd moeten worden.


1. Ontkalking

- Doseer de ontkalkingsvloeistof overeenkomstig de aanwijzingen van de fabrikant en giet deze in het waterreservoir. Wij raden aan "Melitta® Anti Calc Filter Café Machines" te gebruiken.
- Schakel het apparaat in en ga te werk volgens de aanwijzingen van de fabrikant van het ontkalkingsmiddel.
- Schakel het apparaat direct uit wanneer de ontkalkingsvloeistof volledig door het apparaat gelopen is.

2. Spoelen

- Na stap 1 moet het apparaat met zuiver water gespoeld worden. Laat het apparaat even afkoelen (ca. twee minuten) en vul het vervolgens met de maximale waterhoeveelheid.
- Schakel het apparaat in, wacht tot het water volledig doorgelopen is en schakel het daarna onmiddellijk uit.
- Voer het hierboven beschreven spoelproces nogmaals uit.

5. Afdanking

- Apparaten die het symbool  dragen, vallen onder de Europese richtlijn inzake afgedankte elektrische en elektronische apparatuur (AEEA-richtlijn).
- Elektrische apparaten horen niet thuis in het restafval. Geef het apparaat af bij een geschikt inzamelpunt conform de milieuvorschriften.
- Verpakkingsmaterialen zijn grondstoffen en kunnen gerecycled worden. Zorg ervoor dat ze ingeleverd worden bij een afvalverwerkingsbedrijf.

Cara cliente, Caro cliente,

grazie per avere scelto la nostra macchina da caffè a cialde Easy. Vi auguriamo che vi regali tanti momenti di piacere.

Se vi occorrono ulteriori informazioni o chiarimenti, rivolgetevi a Melitta® o visitate il nostro sito internet www.international.melitta.de

Per la vostra sicurezza

CE L'apparecchio è conforme alle direttive europee in vigore.

L'apparecchio è stato testato e certificato da istituti di controllo indipendenti.

Leggere accuratamente tutte le avvertenze sulla sicurezza e le istruzioni per l'uso. Per evitare pericoli si devono osservare le avvertenze sulla sicurezza istruzioni per l'uso. Melitta® non risponde di eventuali danni dovuti alla loro mancata osservanza.

1. Avvertenze sulla sicurezza

- Questo apparecchio è previsto per l'uso in ambienti domestici e simili, p. es.
 - nelle cucine dei dipendenti di negozi, uffici e altre aree commerciali
 - in aziende agricole/stabilimenti agricoli
 - in motel, hotel e altri alloggi e negli stabilimenti bed & breakfast
- Qualsiasi altro impiego è considerato improprio e può causare lesioni personali o danni materiali. Melitta® non si assume alcuna responsabilità per eventuali danni causati da un uso improprio. Ogni altro uso è contrario a quello previsto e può provocare lesioni o danni.
- Durante l'uso non tenere l'apparecchio nell'armadio.
 - Collegare l'apparecchio solo a prese dotate di messa a terra in

conformità alle norme in vigore.

- L'apparecchio in assenza di supervisione e prima del montaggio, smontaggio o della pulizia deve essere sempre scollegato dalla rete.
- La piastra riscaldante diventa molto calda durante l'uso e rimane molto calda per un tempo considerevole, anche dopo la fine della bollitura. Il contatto con la piastra riscaldante può provocare scottature. Non toccare la piastra.
- Durante la bollitura, il filtro emette vapore molto caldo. Non toccare questo componente ed evitare il contatto con il vapore caldo.
- Durante la bollitura non si deve aprire il filtro.
- Aver cura che il cavo di alimentazione non venga a contatto con la piastra scaldavivande.
- Non usare l'apparecchio se il cavo di alimentazione è danneggiato.
- Non si deve assolutamente immergere l'apparecchio in acqua.
- Il cavo di alimentazione non deve venire a contatto con l'acqua.
- Non usare il bricco di vetro nel forno microonde.
- Non utilizzare detergenti o creme abrasive per la pulizia delle parti che vengono a contatto con l'acqua o il caffè (es. serbatoio dell'acqua, filtro, caraffa

del caffè). Rimuovere i residui di detergente con acqua pulita.

- Questo apparecchio può essere usato dai bambini da 8 anni in su se sono sorvegliati o sono stati informati sull'impiego sicuro dell'apparecchio e hanno capito i rischi che potrebbe provocare. La pulizia e la manutenzione non devono essere eseguite dai bambini, a meno che non abbiano 8 anni o più e siano sorvegliati. Tenere l'apparecchio e il cavo di alimentazione lontano dai bambini sotto gli 8 anni.
- Questo apparecchio può essere utilizzato da persone con capacità fisiche, sensoriali o mentali limitate o mancanti di esperienza/conoscenza, a patto che, per la loro sicurezza, vengano sorvegliate da una persona preposta oppure abbiano ricevuto da quest'ultima istruzioni sull'uso dell'apparecchio e sui pericoli che potrebbe comportare.
- I bambini non devono giocare con l'apparecchio.
- La sostituzione del cavo di alimentazione e tutte le altre riparazioni devono essere eseguite soltanto dal personale addetto al servizio clienti Melitta®.

2. Prima della preparazione del primo caffè

- accertarsi che la tensione domestica coincida con quella indicata sulla targhetta dei dati tecnici che si trova sul fondo dell'apparecchio.
- Collegare l'apparecchio alla presa di corrente. Il cavo non utilizzato si può conservare nel

vano portacavo. ①

- Durante la produzione, viene controllato il corretto funzionamento di tutti gli apparecchi. Tali controlli possono lasciare ad es. residui di acqua. Lavare l'apparecchio due volte con la massima quantità di acqua, senza sacchetto-filtro Filtertüte® e caffè macinato, per pulirlo.
- L'apparecchio è equipaggiato con varie funzioni per renderne comodo l'uso e migliorare il gusto del caffè. Di seguito vogliamo illustrare queste funzioni.

3. Preparazione del caffè

- Accertarsi che l'apparecchio sia collegato con la presa di corrente.
- Aprire il coperchio del serbatoio dell'acqua. ②
- Versare con il bricco di vetro la quantità di acqua fredda desiderata nel serbatoio. Con l'aiuto della scala graduata del serbatoio ③ si può misurare il numero desiderato di tazze.
Simbolo tazza piccola = ca. 75 ml di caffè pronto per tazza, simbolo grande = ca. 110 ml di caffè pronto per tazza.
- Chiudere il coperchio del serbatoio e mettere nell'apparecchio il bricco con il coperchio chiuso.
- Aprire il filtro apribile ④ sul lato sinistro.
- Piegare un sacchetto filtro Melitta® Filtertüte 1x4® lungo la cucitura goffrata e metterlo nel filtro. ⑤
- Premere il sacchetto filtro con le mani dentro il filtro per assicurarne il corretto posizionamento.
- Inserire nel sacchetto il caffè macinato. Dosarlo a proprio gusto. Si consiglia di usare 6g di caffè in polvere per tazza grande.
- Riportare il filtro dentro l'apparecchio.
- Accendete l'apparecchio ⑥. Ha inizio il ciclo di bollitura.
- Al termine della preparazione, la piastra di mantenimento tiene caldo il caffè e si spegne automaticamente dopo ca. 40 minuti dall'accensione. In tal modo si evita di consumare inutilmente corrente e si risparmia energia. Naturalmente si può spegnere l'apparecchio in qualsiasi momento manualmente.
- La protezione antigocciolamento impedisce il gocciolamento del caffè quando si toglie il bricco dall'apparecchio. ⑦

4. Pulizia e manutenzione

Pulizia esterna

- L'alloggiamento si può pulire con un panno morbido inumidito.
- Il bricco di vetro con il coperchio e il filtro apribile ⑧ si possono lavare nella lavastoviglie.
- La piastra di mantenimento calore si può pulire a freddo con un panno morbido inumidito.

Decalcificazione

In base alla durezza dell'acqua, l'apparecchio con il tempo può calcificarsi. Ciò provoca l'aumento del suo consumo di energia, infatti lo strato di calcare sul termoelemento impedisce il trasferimento ottimale dell'energia termica all'acqua. Per evitare danni occorre decalcificare regolarmente l'apparecchio. Il programma di decalcificazione è composto da 2 fasi che devono essere eseguite per intero.


1. Decalcificazione

- Dosare il liquido di decalcificazione secondo le indicazioni del produttore e versarlo nel serbatoio dell'acqua. Si consiglia di usare „Melitta® Anti Calc Filter Café Machines“.
- Accendere l'apparecchio e procedere attenendosi alle avvertenze per l'utente fornite dal produttore del decalcificante.
- Spegnerne l'apparecchio non appena è attraversato completamente dal liquido di decalcificazione.

2. Lavaggio

- Dopo la fase 1 si deve sciacquare l'apparecchio con acqua pulita. A tale scopo, dopo un breve periodo di raffreddamento (ca. due minuti) riempire d'acqua l'apparecchio fino al livello massimo.
- Accendere l'apparecchio e lasciare riciclare completamente l'acqua. Poi spegnere immediatamente l'apparecchio.
- Ripetere il programma di lavaggio ancora una volta.

5. Istruzioni sullo smaltimento

- Gli apparecchi contrassegnati con questo simbolo  sono soggetti alla direttiva europea per apparecchi WEEE (Waste Electrical and Electronic Equipment).
- Gli apparecchi elettrici non si devono smaltire tra i rifiuti domestici. Si raccomanda di smaltire l'apparecchio nel rispetto dell'ambiente, attraverso adeguati sistemi di raccolta.
- I materiali usati per l'imballo sono materie prime e quindi riciclabili. Si prega di riciclarle come materie prime.

Estimado usuario.

Gracias por comprar nuestra cafetera de filtro Easy. Esperamos que disfrute con ella.

Si necesita más información o tiene alguna pregunta, póngase en contacto con Melitta® o visítenos en Internet en www.melitta.de.

Para su seguridad

CE El dispositivo cumple todas las directivas europeas vigentes.

El dispositivo ha sido probado y certificado por un instituto de análisis independiente:

Lea completamente las indicaciones de seguridad y el manual de instrucciones. Preste atención a las instrucciones de seguridad y de manejo para evitar riesgos. Melitta® no asume ninguna responsabilidad por los daños provocados por el incumplimiento de estas instrucciones.

1. Indicaciones de seguridad

- Este electrodoméstico ha sido diseñado para un uso doméstico o un uso parecido, por ejemplo
 - en cocinas para empleados en comercios, oficinas y otras áreas comerciales
 - en granjas/establecimientos agrícolas
 - en moteles, hoteles y en otros establecimientos como pensiones u hostales
 Cualquier otro uso se considera indebido y puede causar lesiones personales o daños materiales. Melitta® no asume ninguna responsabilidad por los daños provocados por un uso indebido. Cualquier otro uso se considera contrario al uso previsto y puede causar lesiones o daños.
- El electrodoméstico no debe guardarse en un armario mientras se está usando.
- Conecte el electrodoméstico

únicamente a un enchufe correctamente instalado.

- Este electrodoméstico debe ser desconectado de la alimentación eléctrica cuando no está bajo supervisión, está en proceso de montaje o desmontaje o cuando se está limpiando.
- La placa de cocción puede alcanzar altas temperaturas durante el uso y permanecer caliente durante un tiempo considerable incluso cuando ha finalizado la preparación del café. El contacto con la placa de cocción puede provocar quemaduras. No toque la placa de cocción.
- Durante el proceso de preparación del café sale vapor muy caliente del filtro. No toque esta parte y evite el contacto con el vapor caliente.
- No abra el filtro mientras se prepara el café.
- Asegúrese de que el cable de alimentación no entra en contacto con la placa de cocción.
- No utilice el electrodoméstico si el cable de alimentación está dañado.
- No sumerja nunca el electrodoméstico en agua.
- No permita que el cable de alimentación entre en contacto con agua.
- No meta la jarra de cristal en el microondas.
- No limpie las piezas que entran en contacto con agua o café (por

ej. el depósito de agua, el filtro o la jarra de café) con materiales de limpieza ni detergentes abrasivos. Elimine los restos de detergente con agua limpia.

- Los niños de 8 años o mayores pueden utilizar este electrodoméstico siempre que estén supervisados o que hayan sido instruidos en el uso seguro del mismo y hayan entendido los peligros asociados con él. Los niños no deben encargarse de la limpieza ni del mantenimiento del electrodoméstico, a no ser que sean mayores de 8 años o estén supervisados por un adulto.

Tanto el electrodoméstico como el cable de alimentación deben mantenerse fuera del alcance de los niños menores de 8 años.

- El electrodoméstico puede ser utilizado por personas con capacidades físicas, sensoriales o mentales reducidas o que tengan una experiencia o conocimientos limitados, siempre que estén supervisados o hayan sido instruidos en el uso seguro del electrodoméstico y hayan entendido los peligros que implica su uso.
- Los niños no deben jugar con el electrodoméstico.
- Solamente el personal del servicio de atención al cliente de Melitta® puede realizar la sustitución del cable de alimentación, así como cualquier otra reparación.

2. Antes del primer uso

- Asegúrese de que el suministro eléctrico en su casa se corresponde con lo indicado en la placa de características en la base de su electrodoméstico.
- Conecte el electrodoméstico a una fuente de energía. El cable que no se utilice se puede almacenar en la base del electrodoméstico. ①
- Todos los electrodomésticos han sido comprobados durante su fabricación para asegurar que funcionan perfectamente. Por tanto, puede que queden restos de agua, por ejemplo. Enjuague el electrodoméstico con la máxima cantidad de agua y sin bolsa de filtro ni café molido para limpiarlo.
- Para sacar el máximo partido y disfrutar de un buen café, así como hacer un uso correcto, el electrodoméstico dispone de varias funciones. Estas funciones se explican más adelante.

3. Hacer café

- Asegúrese de que el electrodoméstico está conectado a una fuente de alimentación eléctrica.
- Abra la tapa del depósito de agua. ②
- Llene el depósito de agua con la cantidad deseada, tizitando la jarra de cristal. Con la ayuda del indicador del nivel de agua en el depósito ③, puede seleccionar el número correcto de tazas. Icono de taza pequeña = aprox. 75 ml de café por taza; icono de taza grande = aprox. 110 ml de café por taza.
- Cierre la tapa del depósito de agua y coloque la jarra de cristal con la tapa cerrada en el electrodoméstico.
- Abra el filtro giratorio ④ hacia la izquierda.
- Doble una bolsa de filtro 1x4[®] de Melitta[®] por la costura en relieve y colóquela en la canastilla. ⑤ Asegúrese de presionar la bolsa de filtro en la canastilla para que quede correctamente encajada.
- Inserte el café molido en el filtro. La cantidad depende de lo que le guste. Le recomendamos usar 6 g de café molido por taza.
- Gire el filtro para volver a meterlo en el electrodoméstico.
- Encienda el electrodoméstico ⑥. Comienza la preparación de café.
- Después de hacer su café, la placa de cocción lo mantendrá caliente y se apagará automáticamente después de unos 40 minutos. Esto evita un consumo innecesario de electricidad y ahorra energía. Por supuesto, también puede apagar manualmente la cafetera en cualquier momento.
- El sistema antigoteo evita que el café gotee cuando saca la jarra del electrodoméstico. ⑦

4. Limpieza y mantenimiento

Limpieza externa

- La carcasa se puede limpiar con un paño suave húmedo.
- La jarra de cristal con la tapa y el filtro giratorio ⑧ se pueden lavar en el lavavajillas.
- Cuando está fría, la placa de cocción se puede limpiar con un paño suave húmedo.

Descalcificación

En función de la dureza del agua, el electrodoméstico puede calcificarse. Esto aumenta también el consumo de energía del electrodoméstico, ya que la cal incrustada en el elemento calefactor puede evitar que el agua se caliente de forma efectiva. Para evitar daños, se

debe descalcificar el electrodoméstico con regularidad.

El proceso de descalcificación consiste en 2 pasos. Deben completarse ambos.


1. Descalcificación

- Siga las instrucciones del fabricante respecto a la cantidad y vierta el descalcificador en el depósito de agua. Recomendamos utilizar Melitta[®] Anti Calc Filter Café Machines.
- Encienda el electrodoméstico y siga las instrucciones del fabricante del descalcificador.
- Una vez que el descalcificador haya pasado por todo el electrodoméstico, este debe apagarse.

2. Enjuague

- Después del paso 1, debe enjuagarse el electrodoméstico con agua fresca. Para ello, deje enfriar la máquina durante un breve período de tiempo (aprox. dos minutos) y después llene el electrodoméstico con la máxima cantidad de agua.
- Encienda el electrodoméstico y deje que el agua fluya por él. Después apague el electrodoméstico inmediatamente.
- Repita el proceso de enjuague.

5. Indicaciones para la eliminación

- Los electrodomésticos etiquetados con este símbolo  están sujetos a la directiva europea RAEE (residuos de aparatos eléctricos y electrónicos).
- Los dispositivos eléctricos no deben tirarse en la basura doméstica. Elimine el electrodoméstico de una manera respetuosa con el medio ambiente utilizando los sistemas adecuados de recolección.
- El material de embalaje es materia prima y puede reciclarse. Por favor, reciclelo.

Kære kunder.

Tak fordi du har bestemt dig for en Melitta® filterkaffemaskine Easy. Vi håber, du får megen glæde af den.

Hvis du har brug for yderligere oplysninger eller har spørgsmål, så er du velkommen til at henvende dig til Melitta® eller gå på vores hjemmeside www.melitta.dk

Sikkerhedsoplysninger

CE Apparatet overholder alle gyldige europæiske retningslinjer.

Apparatet er testet og certificeret af uafhængige testinstitutter og bærer GS-etiketten for 'testet sikkerhed'.

Læs altid sikkerhedsoplysningerne og brugsanvisningen helt igennem. For at undgå farer, skal sikkerhedsog betjeningsoplysningerne iagttages. Melitta® overtager intet ansvar for skader, som opstår pga. tilsidesættelse af disse oplysninger.

1. Sikkerhedsoplysninger

- Dette apparat er beregnet til brug i husholdninger og lignende brug, såsom
 - i køkkener for ansatte i butik ker, kontorer og lignende kommercielle områder
 - på gårde
 - i moteller, hoteller og and re overnatnings
 - og bed-and-breakfast etablissementer
 Enhver anden brug betragtes som ukorrekt og kan medføre personskader eller materielle skader. Melitta® er ikke ansvarlig for skader forårsaget af ukorrekt brug.
- Apparatet må ikke stå i et skab under brug.
- Maskinen må kun tilsluttes til en forskriftsmæssigt installeret stikdåse.
- Afbryd enheden fra lysnettet, når den skal rengøres eller ikke anvendes i længere perioder.
- Kogepladen bliver meget varm under brug og er stadig varm i længere tid efter brygningen er afsluttet. Kontakt med kogepladen kan føre til forbrændinger, så du må ikke røre ved kogeplade.
- Under brygning frigives der megen varm damp fra filteret. Rør ikke denne del og undgå kontakt med den varme damp.
- Du må ikke åbne filteret, mens der brygges kaffe.
- Sørg for, at netkablet ikke rører ved den varme varmeplade.
- Maskinen må ikke bruges, hvis netkablet er beskadiget.
- Maskinen må aldrig dykkes ned i vand.
- Lad ikke strømkablet kommer i kontakt med vand.
- Glaskanden må ikke anvendes i mikrobølgeovn.
- Rengør ikke dele, der kommer i kontakt med vand eller kaffe (f.eks vandtank, filter, kaffekande) med slibende rengørings- eller rensmidler. Fjern vaskemiddelrester med rent vand.
- Denne maskine kan anvendes af børn fra 8 år og opefter, hvis de er under opsyn af voksne eller er instrueret i sikker brug af maskinen og har forstået de heraf resulterende farer. Maskinen må ikke rengøres og serviceres af børn, med mindre de er 8 år eller ældre. Maskine og netkabel skal holdes væk fra børn under 8 år.

- Denne maskine kan anvendes af personer med nedsatte fysiske, sensoriske eller mentale evner eller som mangler erfaringer og/eller viden, hvis de er under opsyn eller er instrueret i sikker brug af maskinen og har forstået de herved resulterende farer.
- Børn må ikke lege med maskinen.
- Udskiftning af strømkablet og alle andre reparationer må kun udføres af Melitta®-kundeservice.

2. Før første brug

- Kontroller, at netspændingen i installationen svarer til angivelsen på det på bunden af maskinen anbragte typeskilt.
- Tilslut maskinen til strømnettet. Ikke nødvendigt kabel kan gemmes i ledningsholderen. ①
- Alle maskiner er på fabrikken blevet kontrolleret for fejlfri funktion. Herfra kan der være f.eks. vandrester i maskinen. Skyl maskinen to gange med maksimal vandmængde uden Filtertüte og kaffepulver, for at rense maskinen.
- For en optimal kaffenydelse og komfortabel håndtering er maskinen udstyret med forskellige funktioner. Disse funktioner forklares efterfølgende.

3. Tilberedning af kaffe

- Kontroller, at maskinen er tilsluttet strømnettet.
- Åbn vandtankens låg. ②
- Fyld koldt vand ind i vandtanken ved hjælp af glaskanden. På skalaen ③ aflæses det ønskede antal kopper. Lille kopsymbol = ca. 75 ml kaffe pr. kop, stort kopsymbol = ca. 110 ml kaffe pr. kop.
- Luk vandtanken og stil glaskanden med lukket låg ind i maskinen.
- Åbn drejefilteret ④ til venstre side.
- Fold en Melitta® kaffefilter 1x4® langs med prægekanterne og sæt den ind i filteret. ⑤ Tryk filterposen med hånden ind i filteret, så den placeres optimalt.
- Fyld kaffepulver ind i filteret. Kaffen doseres efter din personlige smag. Vi anbefaler 6 g kaffepulver for hver stor kop.
- Drej filteret tilbage ind i maskinen.
- Tænd for maskinen ⑥. Brygningen starter.
- Efter tilberedningen holder varmepladen kaffen varm og slukkes automatisk ca. 40 minutter efter at maskinen er blevet tændt. Herved undgås unødvendigt strømforbrug og spild af energi. Selvfølgelig kan maskinen også altid slukkes manuelt.
- Drypstoppet forhindrer at der drypper kaffe ud, når du tager kanden ud af maskinen ⑦.

4. Rengøring og pleje

Udvendig rengøring

- Huset kan rengøres med en blød, fugtig klud.
- Glaskanden med låg ⑧, filteret og vandbeholderens låg kan kommes i opvaskemaskinen.
- Varmepladen kan rengøres med en blød, fugtig klud, når den er kold.

Afkalkning

Alt efter hvor hårdt vandet er, kan maskinen tilkalke med tiden. Hermed øges også maskinens energiforbrug, fordi kalklaget i varmeelementet forhindrer, at varmeenergien overføres optimalt til vandet. For at undgå skader skal maskinen afkalkes regelmæssigt.

Afkalkningsproceduren omfatter to trin, som skal gennemføres fuldstændigt.


1. Afkalkning

- Doser afkalkningsmidlet iht. producentens oplysninger og fyld det ind i vandtanken. Vi anbefaler brugen af „Melitta® Anti Calc Filter Café Machines“.
- Tænd for maskinen og løg afkalkningsmiddelproducentens instruktion.
- Sluk for maskinen, når afkalkningsmidlet er løbet fuldstændigt gennem maskinen.

2. Skylning

- Efter trin 1 skal maskinen skylles med rent vand. Fyld hertil efter kort afkøling (ca. 2 minutter) den maks. vandmængde ind i maskinen.
- Tænd for maskinen og lad vandet løbe fuldstændigt igennem. Sluk så straks for maskinen.
- Gentag skylningen endnu engang.

5. Bortskaffelse

- De med dette symbol  mærkede maskiner skal bortskaffes iht. det europæiske WEEE-direktiv (Waste Electrical and Electronic Equipment).
- El-apparater må ikke smides i affaldsspanden. Bortskaf maskinen miljørigtigt via egnede indsamlingsystemer
- Emballeringsmaterialer er råstoffer og kan genbruges. De skal igen tilføres råstofkredsløbet.

Kära kund!

Vi vill tacka dig för att du valt vår kaffebryggare Easy. Vi hoppas att du blir nöjd med den.

Om du behöver ytterligare information eller har frågor kan du vända dig till Melitta® eller besöka vår hemsida på www.melitta.se.

För din säkerhet

CE Apparaten överensstämmer med alla gällande europeiska riktlinjer.

Apparaten har testats och certifierats av oberoende testinstitut och bär GS-etikett "säkerhetstestad".

Läs igenom säkerhetsanvisningarna och bruksanvisningen helt. För att undvika risker måste säkerhets- och bruksanvisningen följas. Melitta® ansvarar inte för skador som uppstått genom att dessa inte efterföljts.

1. Säkerhetsanvisningar

- Denna apparat är avsedd för användning i hushåll och liknande användning, t.ex.
 - i kök för anställda i affärer, kontor och andra affärslokaler
 - vid lantbruk
 - i motell, hotell och andra logiformer och bed-and-breakfast-anläggningar
- All annan användning anses felaktig och kan leda till personskador eller skador på egendom. Melitta® bär inget ansvar för skador som orsakas av felaktig användning. Övrig användning ses som ej avsedd och kan leda till person- och materialskador. Melitta® ansvarar inte för skador som uppstår på grund av oavsedd användning.
- Apparaten får inte stå i ett skåp vid användning.
 - Anslut endast maskinen till ett jordat uttag som installerats korrekt.
 - Dra ut apparatens sladd från

elnätet vid rengöring eller när den inte används under längre perioder.

- Värmeplattan blir mycket varm vid användning och förblir varm under en längre tid även när bryggningen är klar. Att beröra värmeplattan kan leda till brännskador. Rör inte vid värmeplattan.
- Under bryggningen frigörs mycket varm ånga från filtret. Rör inte vid denna del och undvik kontakt med den varma ångan.
- Öppna inte filterhållaren när kaffet bryggs.
- Se till att inte strömkabeln kommer i kontakt med den varma värmehållningsplattan.
- Använd inte maskinen om strömkabeln är skadad.
- Doppa aldrig maskinen i vatten.
- Låt inte strömkabeln komma i kontakt med vatten.
- Använd inte glaskannan i mikroovågsugnen.
- Rengör inte delar som kommer i kontakt med vatten eller kaffe (t.ex. vattentanken, filtret, kaffekannan) med frätande rengöringsmaterial eller skurkräm. Avlägsna rester av rengöringsmedel med rent vatten.
- Denna maskin kan användas av barn från 8 år och uppåt under uppsikt eller om de informeras om hur maskinen används säkert och är införstådda med

de faror som kan uppstå. Rengöring och underhåll får inte genomföras av barn, om de inte är 8 år eller äldre och hålls under uppsikt. Maskinen och strömkabeln ska hållas utom räckhåll för barn under 8 år.

- Apparaten får användas av personer med nedsatt fysisk, sensorisk eller mental förmåga, eller med bristande erfarenhet och/eller kunskap, om användningen sker under uppsikt eller om personerna informerats om hur apparaten används på ett säkert sätt samt vilka risker den kan medföra.
- Barn får inte leka med apparaten.
- Byte av strömkabeln och alla andra reparationer får endast utföras av Melittas kundtjänstpersonal.

2. Före den första kaffetillredningen

- Försäkra dig om att nätspänningen i ditt hushåll överensstämmer med uppgifterna på typskylten på maskinens botten.
- Anslut maskinen till elnätet. Kabel som inte behövs kan stuvas in i kabelfacket. ①
- Vid tillverkningen kontrolleras att alla maskiner fungerar felfritt. Därav kan t.ex. vattenrester ha blivit kvar. Spola igenom maskinen två gånger med maximal vattenmängd utan filter[®] och malda kaffeböner för att rengöra den.
- Maskinen har utrustats med olika funktioner för optimal kaffenjutning och bekväm manövrering. Dessa funktioner förklaras nedan.

3. Kaffetillredning

- Försäkra dig om att maskinen har anslutits till strömförsörjningen.
- Öppna locket till vattentanken. ②
- Fyll vattentanken med önskad mängd kallt vatten med glaskannan. Med hjälp av nivågraderingen på tanken ③ kan du mäta upp önskat antal koppar. Symbol med liten kopp = ca 75 ml kaffe per kopp, symbol med stor kaffekopp = ca 110 ml kaffe per kopp.
- Stäng locket på vattentanken och ställ glaskannan med stängt lock i maskinen.

- Öppna den svängbara filterhållaren ④ åt vänster.
- Veckla ut ett Melitta[®] filter 1x4[®] med hjälp av depräglade kanterna och sätt ned i filterhållaren. ⑤
- Tryck in filtret i filterhållaren för hand för att garantera att det sitter optimalt.
- Häll malet kaffe i filtret. Dosera efter din personliga smak. Vi rekommenderar att man använder 6 g kaffe per stor kopp.
- Sväng tillbaka filterhållaren in i maskinen.
- Sätt på maskinen ⑥. Maskinen börjar brygga kaffe.
- Efter tillredningen håller värmeållningsplattan kaffet varmt och stängs av automatiskt 40 minuter efter att maskinen satts på. Detta förhindrar onödigt strömförbrukning och sparar energi. Maskinen kan självklart stängas av manuellt när som helst.
- Droppstoppet förhindrar att kaffet efterdroppar när du tar ut kannan ur maskinen ⑦.

4. Rengöring och skötsel

Utvändig rengöring

- Höljet kan rengöras med en mjuk, fuktig trasa.
- Glaskannan med lock, och den svängbara filterhållaren ⑧ kan diskas i diskmaskin.
- Värmeållningsplattan kan rengöras med en mjuk, fuktig trasa när den är kall.

Avkalkning

Beroende på vattnets hårdhet kan maskinen kalka igen med tiden. Därmed ökar även maskinens strömförbrukning eftersom kalklagret i värmeelementet förhindrar att värmeenergi överförs till vattnet på ett optimalt sätt. För att undvika skador måste maskinen kalkas av regelbundet.

Avkalkningsprocessen omfattar 2 steg som måste genomföras fullständigt.


1. Avkalkning

- Dosera avkalkningsvätskan enligt tillverkarens uppgifter och håll i vattentanken. Vi rekommenderar „Melitta[®] Anti Calc Filter Café Machines“.
- Sätt på maskinen och följ användningsanvisningarna från tillverkaren av avkalkningsmedlet.
- När avkalkningsvätskan har sköljts igenom maskinen helt ska maskinen genast stängas av.

2. Spolning

- Efter steg 1 måste maskinen sköljas igenom med nytt vatten. Därtill ska maskinen fyllas med maximal vattenmängd efter en kort avsvältningsstid (ca två minuter).
- Sätt på maskinen och låt vattnet sköljas igenom helt. Stäng sedan av maskinen direkt.
- Upprepa sköljningen en gång till.

5. Avfallshantering

- Maskiner som märkts med denna symbol  följer de europeiska riktlinjerna för WEEE (Waste Electrical and Electronic Equipment).
- Elektriska maskiner hör inte till hushållsavfallet. Kassera maskinen på ett miljövänligt sätt på lämpliga återvinningstationer.
- Förpackningen är av råmaterial och kan återvinnas. Återlämna den till kretsloppet för råmaterial.

Kjære kunde.

Tusen takk for at du valgte vår filterkaffemaskin Easy. Vi håper du får stor glede av den.

Hvis du trenger mer informasjon eller hvis du har spørsmål, ber vi deg ta kontakt med Melitta® eller ta en titt på vår hjemmeside www.international.melitta.de

For din egen sikkerhet

CE Utstyret er i samsvar med alle gyldige europeiske retningslinjer.

Utstyret er testet og sertifisert av uavhengige testinstusjoner og bærer GS-etikett for "testet sikkerhet".

Vi ber deg lese gjennom alle sikkerhetsinstruksene og hele brukerveiledningen. For å unngå farer må du følge sikkerhets- og betjeningsinstruksene. Melitta® er ikke ansvarlig for skader som oppstår som følge av neglisjering av disse.

1. Sikkerhetsinstrukser

- Denne trakteren egner seg til bruk i husholdninger og lignende steder som –
 - kjøkken for ansatte i butikker, kontorer og andre næringsområder
 - på gårder
 - på moteller, hoteller og andre innkvarterings- og "Bed-and-breakfast"
- virksomheter
- All annen bruk anses som uriktig og kan føre til personlig skade eller skade på eiendom. Melitta® er ikke ansvarlig for skade forårsaket av uriktig bruk. For tilberedelse av kaffe i mengder som tilsvarer vanlige husholdningsmengder. Enhver annen bruk regnes som feilaktig bruk og kan medføre personog materialskader. Melitta® er ikke ansvarlig for skader som oppstår på grunn av feilaktig bruk.
- Apparatet må ikke stå i et skap

når det er i bruk.

- Kaffemaskinen må kun kobles til en stikkontakt som er installert på forskriftsmessig måte.
- Koble enheten fra strømmen når det rengjøres, eller ikke skal brukes for lengre perioder.
- Kokeplaten blir svært varm under bruk, og forblir varm i lengre tid etter at brygging er avsluttet. Kontakt med kokeplaten kan føre til brannskader, ikke berør kokeplaten.
- Under brygging frigjøres svært varm damp fra filteret. Ikke berør denne delen, og unngå kontakt med den varme dampen.
- Ikke åpne filteret under kokeprosessen.
- Sørg for at strømkabelen ikke berører den varme varmeplaten.
- Ikke bruk kaffemaskinen når strømkabelen er skadet.
- Dypp aldri kaffemaskinen i vann.
- Ikke la strømkabelen komme i kontakt med vann.
- Ikke bruk glasskannen i mikrobølgeovnen.
- Ikke rengjør deler som kommer i kontakt med vann eller kaffe (f.eks. vanntank, kaffekanne) med slipende rengjøringsmaterialer eller skurekrem. Fjern rester av rengjøringsmidler med rent vann.
- Denne kaffemaskinen kan benyttes av barn over 8 år hvis de

er under oppsyn eller hvis de har fått opplæring i sikker håndtering av kaffemaskinen og de forstår farene bruken kan medføre. Rengjøring og vedlikehold skal ikke foretas av barn, med unntak av barn som er over 8 år og er under oppsyn. Kaffemaskinen og strømkabelen må holdes unna barn som er under 8 år.

- Maskinen kann benyttes av personer med reduserte fysiske, sensoriske eller mentale evner eller personer som mangler erfaring og/eller kunnskap, forutsatt at de holdes under oppsyn eller hvis de på forhånd har fått opplæring i sikker bruk av maskinen og de har forstått hvilke farer bruken kan medføre.
- Barn får ikke leke med maskinen.
- Utskifting av strømkabelen og alle andre reparasjoner skal kun utføres av personell fra Melitta® kundeservice.

2. Før første kaffetilberedning

- Forsikre deg om at nettspenningen hjemme hos deg er i samsvar med informasjonene på typeskiltet på undersiden av kaffemaskinen.
- Koble kaffemaskinen til strømnettet. Plasser kabel som ikke benyttes i kabelrommet. ①
- Alle kaffemaskinene testes under produksjonen for å sikre at de fungerer feilfritt. Det kan hende det er f. eks. vannrester etter dette. Skyll kaffemaskinen to ganger med maksimal vannmengde uten filterpose® og kaffepulver, slik at den rengjøres.
- Kaffemaskinen er utstyrt med ulike funksjoner for å gi deg best mulig kaffenytelse og for å gjøre håndteringen komfortabel. Disse funksjonene beskrives på de neste sidene.

3. Kaffetilberedning

- Forsikre deg om at kaffemaskinen er koblet til strømnettet.
- Åpne lokket til vanntanken. ②
- Fyll på ønsket mengde kaldt vann i vanntanken med glasskannen. Ved hjelp av skaleringen på tanken ③ kan du beregne ønsket antall kopper. Lite koppsymbol = ca. 75 ml kaffe per kopp, stort koppsymbol = ca. 110 ml kaffe per kopp.
- Lukk lokket til vanntanken og still glasskannen med lukket lokk i kaffemaskinen.
- Åpne svingfilteret ④ mot venstre.
- Fold en Melitta® filterpose 1x4® langs pregeseømmene og sett den inn i filteret. ⑤ Trykk filterposen inn i filteret for hånd, slik at den sitter best mulig.
- Hell malt kaffe inn i filterposen. Doser etter egen smak. Vi anbefaler at man bruker 6 g malt kaffe per stor kopp.
- Sving filteret tilbake i kaffemaskinen.
- Slå på kaffemaskinen ⑥. Kokeprosessen begynner.
- Etter tilberedningen holder varmeplaten kaffen varm og den slår seg av automatisk etter 40 minutter. Dette gjør at man unngår unødig strømførbud og man sparer energi. Selvfølgelig kan kaffemaskinen til enhver tid slås av manuelt.
- Dryppestopp forhindrer at det drypper kaffe når kannen tas ut av kaffemaskinen. ⑦

4. Rengjøring og pleie

Utvendig rengjøring

- Du kan rengjøre kaffemaskinen med en myk, fuktig klut.
- Glasskannen med lokk og svingfilteret ⑧ kan vaskes i oppvaskmaskinen.
- Varmeplaten kan rengjøres med en myk, fuktig klut når den er kald.

Avkalking

Alt etter hvilken hardhet vannet har, kan det dannes kalkrester i kaffemaskinen. Det medfører at kaffemaskinens energiforbruk øker, da kalkbelegget på varmelementet forhindrer en god overføring av varmeenergien til vannet. For å unngå skader må kaffemaskinen avkalkes regelmessig.

Avkalkingsprosessen består av 2 trinn som må gjennomføres fullstendig.

1. Avkalking

- Doser avkalkingsvæsken iht. informasjonene fra produsenten og hell den i vanntanken. Vi anbefaler at man bruker „Melitta® Anti Calc Filter Café Machines“.
- Slå på kaffemaskinen og gå frem som beskrevet i brukerinformatjonen til produsenten av avkalkingsmiddelet.
- Når avkalkingsvæsken har rent helt gjennom kaffemaskinen, slår du straks av kaffemaskinen.

2. Skylling

- Etter trinn 1 må kaffemaskinen skylles med rent vann. Etter en kort avkjølingstid (ca. 2 minutter) fyller du kaffemaskinen med maksimal vannmengde.
- Slå på kaffemaskinen og la vannet gå helt gjennom kaffemaskinen. Deretter slår du av kaffemaskinen.
- Gjenta skylleprosessen en gang til.

5. Avhendingsinstrukser

- Kaffemaskiner som er merket med dette symbolet er underlagt de europeiske retningslinjene for WEEE (Waste Electrical and Electronic Equipment).
- Elektriske apparater får ikke kastes i husholdningsavfallet. Bring kaffemaskinen til et egnet oppsamlingssted slik at den kastes på miljøvennlig måte.
- Emballasjen er et råstoff og kan gjenvinnes. Før den tilbake til råstoffkretsløpet.



Hyvä asiakas,

kiitos, että olet ostanut Easy -suodatinkahvinkeittimen. Paljon iloa sen kanssa.

Jos tarvitset lisätietoja tai sinulla on kysyttävää, ota yhteyttä Melittaan tai vieraile osoitteessa www.melitta.fi.

Sinun turvallisuutesi

CE Laite täyttää kaikki voimassa olevat eurooppalaiset ohjeet.

Laite on testattu ja sertifioitu riippumattomien testilaitosten toimesta ja siinä on GS-merkintä 'testatusta turvallisuudesta'.

Lue turvallisuusohjeet ja käyttöohje kokonaan. Sinun on vaarojen välttämiseksi noudatettava turvallisuus- ja käyttöohjeita. Melitta® ei vastaa ohjeiden laiminlyönnistä aiheutuneista vahingoista.

1. Turvallisuusohjeet

- Tämä laite on tarkoitettu käytettäväksi kotitalouksissa ja vastaaviin tarkoituksiin, kuten
 - työntekijöiden keittiöissä
 - kaupoissa, toimistoissa ja muilla kaupallisilla alueilla
 - maataloilla
 - motelleissa, hotelleissa ja muoissa majoituksissa ja bed & breakfast-majoituksissa
 Muita käyttötarkoituksia pidetään sopimattomina ja ne voivat johtaa henkilö- tai omaisuusvahinkoihin. Melitta® ei ole vastuussa virhe-ellisestä käytöstä aiheutuneista vahingoista. Muunlainen käyttö ei ole tarkoituksenmukaista, ja se voi aiheuttaa henkilövahinkoja ja aineellisia vahinkoja. Melitta® ei vastaa vahingoista, jotka aiheuttaa epäasianmukainen käyttö.
- Laitetta ei saa käytön aikana pitää kaapissa.
- Liitä laite vain sääntöjenmukai-

sesti asennettuun maadoitettuun pistorasiaan.

- Irrota laite verkkovirrasta, kun se puhdistetaan tai se on käyttämättä pidemmän aikaa.
- Keittolevy kuumenee erittäin kuumaksi käytön aikana ja pysyy kuumana pitkään senkin jälkeen kun suodatus on päättynyt. Keittolevyn koskettaminen voi johtaa palovammoihin, älä kosketa keittolevyä.
- Suodatuksen aikana vapautuu erittäin kuumaa höyryä suodatimesta. Älä kosketa tätä osaa ja vältä kosketusta kuumaan höyryyn.
- Älä avaa suodatinta suodatuksen aikana.
- Huolehdi siitä, että virtajohto ei kosketa kuumaa lämpölevyä.
- Älä käytä laitetta, jos virtajohto on viallinen.
- Älä upota laitetta veteen.
- Älä anna virtajohdon joutua kosketuksiin veden kanssa.
- Älä laita lasikannua mikroaaltouuniin.
- Älä puhdista osia, jotka joutuvat kosketuksiin veden tai kahvin kanssa (esim. vesisäiliö, suodatin, kahvipannu) hankaavilla puhdistusaineilla. Poista pesuainejäämät puhtaalla vedellä.
- Tätä laitetta voivat käyttää 8 vuotta täyttäneet lapset valvonnassa, kun he ovat saaneet opastuksen laitteen turvalliseksi käytöstä sekä sen käytössä

esiintyvistä vaaroista. Lapset saavat suorittaa puhdistuksen ja huollon vain siinä tapauksessa, että he ovat 8 vuotta täyttäneitä ja ovat valvonnassa. Laite ja virtajohto on pidettävä pois alle 8-vuotiaiden lasten ulottuvilta.

- Laitetta voivat käyttää henkilöt, joilla on rajoittuneet fyysiset, aistilliset tai henkiset kyvyt tai liian vähän kokemusta ja/tai tietoa, jos he ovat valvonnassa tai heille on opastettu laitteen turvallinen käyttö ja he ovat ymmärtäneet siitä aiheutuvat vaarat.
- Lapset eivät saa leikkiä laitteella.
- Virtajohdon vaihdon ja muut korjaustyöt saa suorittaa vain Melittan asiakaspalvelun henkilöstö.

2. Ennen ensimmäistä kahvin valmistusta

- Varmista, että kotitaloutesi verkkojännite on sama kuin laitteen pohjassa olevassa tyyppikilvessä.
- Liitä laite verkkovirtaan. Tarpeettoman johdon voi säilyttää johtolokerossa. ①
- Kaikkien laitteiden moitteeton toiminta tarkastetaan valmistuksen yhteydessä. Sen seurauksena laitteeseen on voinut jäädä esim. vettä. Puhdista laite huuhtelemalla se kaksi kertaa maksimaalisella vesimäärällä ilman suodatinpussia ja kahvia.
- Laitteessa on eri toimintoja, jotka takaavat optimaalisen kahvinautinnon ja mukavan käsittelyn. Nämä toiminnot kuvataan seuraavassa.

3. Kahvin valmistaminen

- Varmista, että laite on liitetty verkkovirtaan.
- Avaa vesisäiliön kansi. ②
- Täytä lasikannulla haluamasi määrä kylmää vettä vesisäiliöön. Säiliössä olevan asteikon ③ avulla voit mitata haluamasi kuppimäärän. Pieni kuppi = n. 75 ml kahvia kuppia kohden, iso kuppi = n. 110 ml kahvia kuppia kohden.
- Sulje vesisäiliön kansi ja laita lasikannu laitteeseen kansi kiinni.
- Avaa kääntyvä suodatin ④ vasempaan suuntaan.
- Taita Melitta® 1x4 -suodatinpussi sen reunoista

ja laita se suodattimeen. ⑤ Paina suodatinpussi kädellä suodattimeen, jotta se on suodattimessa optimaalisesti.

- Laita jauhettu kahvi suodatinpussiin. Annostele se oman makusi mukaan. Suosittelemme käytettäväksi 6 g kahvijauhetta isoa kuppia kohden.
- Käännä suodatin takaisin laitteeseen.
- Kytke laite päälle ⑥. Suodatus alkaa.
- Lämpölevy pitää kahvin kuumana valmistamisen jälkeen ja sammuu automaattisesti noin 40 minuutin kuluttua päällekytkennästä. Näin vältetään turhaa virrankulutusta ja säästetään energiaa. Laitteen voi tietysti sammuttaa myös käsin milloin tahansa.
- Tippalukko estää kahvin vuotamisen, kun otat kannun laitteesta ⑦.

4. Puhdistus ja hoito

Ulkoisen puhdistus

- Voit puhdistaa kotelon pehmeällä, kostealla liinalla.
- Lasikannun ja kannen ja kääntyvän suodattimen ⑧ voi laittaa astianpesukoneeseen.
- Lämpölevyn voi puhdistaa kylmänä pehmeällä, kostealla liinalla.

Kalkinpoisto

Laitteeseen voi kertyä kalkkia ajan myötä veden kovuudesta riippuen. Näin kasvaa myös laitteen energiankulutus, koska lämmityselementissä oleva kalkkikerros estää lämmitysenergia siirtymisen veteen. Laitteesta on poistettava kalkki säännöllisesti vikojen välttämiseksi.

Kalkinpoisto koostuu 2 vaiheesta, jotka on suoritettava täydellisesti.


1. Kalkinpoisto

- Annostele kalkinpoistoneste valmistajan antamien tietojen mukaisesti ja kaada se vesisäiliöön. Suosittelemme kalkinpoistoaine on „Melitta® Anti Calc Filter Café Machines“.
- Kytke laite päälle ja toimi kalkinpoistoaineen valmistajan käyttöohjeiden mukaisesti.
- Sammuta laite heti, kun kalkinpoistoneste on valunut kokonaan laitteen läpi.

2. Huuhtelu

- Laitte on huuhteltava puhtaalla vedellä 1. vaiheen jälkeen. Kaada maksimaalinen vesimäärä laitteeseen lyhyen jäähtymisajan (noin kaksi minuuttia) jälkeen.
- Käynnistä laite ja anna veden valua kokonaan laitteen läpi. Sammuta laite heti sen jälkeen.
- Toista huuhtelu vielä kerran.

5. Hävittämisohteet

- Tällä merkillä  merkityt laitteet ovat eurooppalaisen WEEE-direktiivin (sähkö- ja elektroniikkalaiteromu) mukaisia.
- Elektroniikkalaitteet eivät kuulu kotitalousjätteisiin. Vie laite ympäristöystävällisesti sopivaan keräyspaikkaan.
- Pakkausmateriaalit ovat raaka-aineita, ja ne voi kierrättää. Vie ne raaka-ainekierrätykseen.

Дорогой покупатель,

Благодарим Вас за приобретение каплевой кофеварки «Easy». Мы желаем Вам получить настоящее кофейное наслаждение с Вашей новой каплевой кофеваркой. Если Вам необходима дополнительная информация, то обратитесь в компанию «Melitta» или посетите нашу Интернет-страницу по адресу: www.melitta.ru

Для Вашей безопасности

CE Прибор соответствует действующим европейским нормативам.

Прибор прошел испытания и сертификацию в независимых испытательных учреждениях.

Полностью прочтите информацию по технике безопасности и инструкцию пользователя. Обратите внимание на инструкции по технике безопасности и эксплуатации. Компания Melitta® не несет ответственности за ущерб, полученный в результате несоблюдения техники безопасности.

1. Инструкция по технике безопасности

- Данный прибор предназначен для использования в бытовых целях, например:

- на кухнях для персонала магазинов, в офисах и других коммерческих предприятиях

- на фермах / сельскохозяйственных предприятиях

- в мотелях, отелях и прочих заведениях гостиничного типа

Любое использование, не соответствующее прямому назначению, считается неприемлемым и может привести к травмам или повреждению имущества. Компания Melitta не несет ответственности за ущерб, вызванный неправильным использованием. Любое использование прибора, противоречащее указанному в инструкции, считается непри-

- емлемым и может повлечь за собой травмы и повреждения
- время использования прибор не должен находиться в шкафу (в месте хранения).
 - Подключайте аппарат только к соответствующе установленной штепсельной розетке с защищенным контактом.
 - Прибор следует отключить от источника питания, если он оставлен без присмотра, перед его сборкой, демонтажом или во время чистки.
 - Во время использования нагревательный элемент становится очень горячим и остается горячим некоторое время после окончания процесса приготовления. Не прикасайтесь к нагревательному элементу во избежание получения ожогов.
 - Во время процесса заваривания фильтр выпускает горячий пар. Не прикасайтесь к этой части прибора и избегайте контакта с горячим паром.
 - Во время приготовления не открывайте крышку отсека фильтрации кофе.
 - Позаботьтесь о том, чтобы кабель сетевого питания не касался горячей нагревательной пластины.
 - Не используйте аппарат, если кабель сетевого питания поврежден.
 - Никогда не погружайте аппарат в воду.
- Кабель электропитания не должен контактировать с водой.
 - Не используйте стеклянный кофейник в микроволновой печи.
 - Не используйте агрессивные моющие средства во время очистки деталей, контактирующих с водой или кофе (к примеру, резервуара для воды, фильтра, кофейника). Тщательно смывайте остатки чистящего вещества чистой водой.
 - Этот аппарат могут использовать дети с 8 лет и старше, если они находятся под присмотром или проинструктированы насчет безопасного использования аппарата и понимают вытекающую из этого опасность. Дети не должны заниматься очисткой и уходом, за исключением случаев, когда им исполнилось 8 или более лет и когда они находятся под присмотром. Аппарат и кабель сетевого питания необходимо убирать от детей младше 8 лет.
 - Устройство может использоваться лицами с ограниченными физическими, сенсорными или умственными способностями или нехваткой опыта и/или знаний в том случае, если они находятся под присмотром или прошли инструктаж

по безопасному использованию устройства, а также осознают возможные риски.

- Детям запрещается играть с устройством.
- Замена кабеля электропитания и другой ремонт должен выполняться исключительно сотрудниками Отдела по работе с клиентами компании Melitta.

2. Перед первым использованием

- Убедитесь, что напряжение сети в Вашем доме совпадает с характеристикой на маркировке на дне аппарата.
- Подключите аппарат к электросети. Вы можете отрегулировать длину кабеля, убрав лишнее в отсеке для кабеля. ①
- На производстве проверяется работоспособность всех аппаратов. Поэтому там может остаться, например, вода. Чтобы очистить аппарат, сполосните его дважды максимальным количеством воды без использования фильтра и молотого кофе.
- Для наилучшего наслаждения кофе и максимально удобного использования аппарат оснащен различными функциями. Ниже объясняются эти функции.

3. Приготовление кофе

- Убедитесь, что аппарат подключен к электросети.
- Откройте крышку резервуара для воды. ②
- С помощью стеклянного кофейника наполните резервуар для воды желаемым количеством холодной воды. При помощи шкалы на резервуаре ③ Вы можете отмерить желаемое количество чашек. Знак маленькой чашки = приблизительно 75 мл кофе на чашку, знак большой чашки = приблизительно 110 мл кофе на чашку.
- После наполнения снова закройте крышку резервуара для воды и установите стеклянный кофейник с закрытой крышкой в аппарат.
- Откройте держатель фильтра ④ в левую сторону.
- Согните бумажный кофейный фильтр Мелитта® 1x4® по линии шва и установите его в держатель фильтра ⑤. Руками установите кофейный фильтр в держателе, чтобы обеспечить его оптимальное положение.
- В кофейный фильтр насыпьте молотый кофе. Кофе дозируется по Вашему индивидуальному вкусу. Мы рекомендуем использовать 6 гр. мелко смолотого кофе на большую чашку.
- Поверните держатель фильтра обратно в пред-усмотренный для этого крепез.
- Включите аппарат ⑥. Начнется процесс приготовления.
- После приготовления нагревательная пластина сохраняет кофе горячим и автоматически выключается приблизительно через 40 мин. после включения. Это сокращает потребление электро-

энергии, обеспечивая ее экономию. Разумеется, Вы можете вручную выключить аппарат в любое время.

- Протитвокапельный клапан предотвращает протекание кофе, если Вы уберете кофейник из аппарата ⑦.

4. Очистка и уход

Наружная очистка

- Корпус Вы можете чистить мягкой, влажной тряпкой.
- Стекланный кофейник с крышкой и поворотный держатель фильтра можно мыть в посудомоечной машине. ⑧
- Остывшую нагревательную пластину можно чистить мягкой, влажной тряпкой.

Удаление накипи

В зависимости от жесткости воды на аппарате со временем может появиться накипь. Это может быть причиной увеличения потребления электроэнергии, так как образовавшаяся в нагревательных элементах накипь задерживает оптимальную передачу тепловой энергии. Для предотвращения повреждений аппарат необходимо регулярно очищать от накипи.

Процесс удаления накипи состоит из 2-х этапов, которые необходимо выполнить полностью.


1. Удаление накипи

- Отмерьте жидкость для удаления накипи в соответствии с данными производителя и наполните емкость для воды. Мы рекомендуем использовать очиститель для капельных кофеварок Melitta® „Anti Calc Filter Café Machines“.
- Включите аппарат и следуйте указаниям производителя средства для удаления накипи.
- После того, как жидкость со средством для удаления накипи полностью прошла через аппарат, сразу же отключите его.

2. Промывка

- После этапа 1 через кофеварку необходимо пропустить чистую воду. Для этого через некоторое время после отключения аппарата и его охлаждения (приблизительно две минуты) наполните аппарат максимальным количеством воды.
- Включите аппарат и дайте воде полностью протечь. После этого сразу же выключите аппарат.
- Повторите процесс 2 еще раз.

5. Информация по утилизации

- К аппаратам, обозначенным символом , применяются требования ЕС для WEEE (Директива ЕС об утилизации электрического и электронного оборудования).
- Электроприборы не принадлежат к бытовому мусору. Утилизируйте прибор экологически приемлемым способом через соответствующую систему сбора.
- Упаковка может быть использована для повторной переработки. Пожалуйста, берегите природу, и передайте упаковку для повторной переработки.



- DE** Garantie
- GB** Guarantee
- FR** Garantie
- NL** Garantie
- IT** Garanzia
- ES** Garantía
- DK** Garantibestemmelser
- SE** Garantivillkor
- NO** Garanti
- FI** Takuu
- RU** Гарантия

Melitta® Garantie

Zusätzlich zu den gesetzlichen Gewährleistungsrechten, die dem Endabnehmer gegenüber dem Verkäufer zustehen, geben wir für dieses Gerät, sofern es bei einem von uns aufgrund seiner Beratungskompetenz autorisierten Händler erworben wurde, eine Herstellergarantie zu folgenden Bedingungen:

1. Die Garantiezeit beginnt mit dem Tag des Verkaufs an den Endabnehmer. Sie beträgt 24 Monate. Das Kaufdatum ist durch eine Kaufquittung zu belegen. Das Gerät wurde für den Gebrauch im Haushalt konzipiert und konstruiert und ist nicht für eine gewerbliche Nutzung geeignet. Garantieleistungen führen weder zu einer Verlängerung noch zu einem Neubeginn der Garantiezeit für das Gerät oder eingebaute Ersatzteile.
2. Innerhalb der Garantiezeit beseitigen wir alle Mängel des Gerätes, die auf Material- oder Fabrikationsfehlern beruhen, nach unserer Wahl durch Reparatur oder Austausch des Gerätes. Ausgewechselte Teile gehen in unser Eigentum über.
3. Nicht unter die Garantie fallen Mängel, die durch unsachgemäßen Anschluss, unsachgemäße Handhabung oder Reparaturversuche durch nicht autorisierte Personen entstanden sind. Das Gleiche gilt bei Nichtbeachtung der Gebrauchs-, Pflege- und Wartungsanweisung, sowie der Verwendung von Verbrauchsmaterialien (z.B. Reinigungs- und Entkalkungsmittel oder Wasserfilter), die nicht den Originalspezifikationen entsprechen. Verschleißteile (z.B. Dichtungen und Ventile) und leicht zerbrechliche Teile wie Glas sind von der Garantie ausgenommen.
4. Die Abwicklung von Garantieleistungen erfolgt jeweils über die für das betreffende Land bestehende Service-Hotline (siehe Angaben unten).
5. Diese Garantiebestimmungen gelten für in der Bundesrepublik Deutschland, Österreich und der Schweiz gekaufte und genutzte Geräte. Werden Geräte im Ausland gekauft oder dorthin gebracht, werden Garantieleistungen nur im Rahmen von für dieses Land geltenden Garantiebestimmungen erbracht.

Melitta Europa GmbH & Co. KG
Ringstraße 99
32427 Minden



Consumer Service

Deutschland

Melitta Consumer Service
Melittastr. 44
32427 Minden
Tel.: 0571/861900
Fax: 0571/861210
Mail:
verbrauerservice@mh.melitta.de
www.melitta.de

Österreich

Melitta Gesellschaft m.b.H.
Münchner Bundesstraße 131
5021 Salzburg
Tel. 0662 / 43 95 11
www.melitta.at

Schweiz

Melitta GmbH
Bahnhofstrasse 47
CH-4622 Egerkingen
Tel: 062 388 98 30
www.melitta.ch

Luxemburg

Melitta België N.V.
9160 Lokeren
België/Belgique
Tel. +32 (0)9 331 52 30
www.melitta.be

Terms of guarantee

In addition to the legal guarantee claims, to which the end user is entitled relative to the seller, for this device, if it was purchased from a dealer authorized by Melitta® due to his consulting competence, we grant a manufacturer's guarantee under the following conditions:

1. The guarantee period begins with the day the product was sold to the end user. The guarantee is 24 months. The purchase date of the device must be verified by a purchase receipt.
The device was designed and built for household use only. It is not dedicated for a commercial use. Guarantee performances lead neither to an extension of the guarantee period nor to a new beginning of the guarantee period for the device or installed spare parts.
2. Within the guarantee period we will correct all device defects that are based on material or manufacturing errors, through repair or replacement of the device at our discretion. Replace parts become the property of Melitta®.
3. Defects that occurred due to improper connection, improper handling, or repair attempts by nonauthorized persons are not covered by the guarantee. The same applies for failure to comply with the use, care, and maintenance instructions as well for the use of consumables (e.g. cleaning and decalcifying agents or waterfilters) that do not correspond to the original specifications. Wear parts (e.g. seals and valves) and fragile parts like glass are excluded from the guarantee.
4. Guarantee performances are processed via the Service Hotlines for the respective country (see information below).
5. These guarantee conditions apply for devices purchased and used in UK. If devices are purchased in foreign countries or brought into foreign countries, then guarantee performances will only be provided as specified in the guarantee conditions applicable for this country.

Melitta International GmbH - UK Division
32 A Thorpe Wood Business Park
Thorpe Wood
Peterborough PE3 6SR
United Kingdom
UK Office: 0044 0 1733 260905
www.international.melitta.de

Garantie Melitta

Outre les droits de garantie appartenant à l'utilisateur final vis-à-vis du vendeur, nous fournissons avec cet appareil une garantie constructeur aux conditions suivantes, à condition que la machine ait été acquise auprès d'un revendeur agréé:

1. La période de garantie prend effet à la date d'achat de la machine par l'utilisateur final. Elle est de 2 ans. La date d'achat de la machine doit être indiquée sur une preuve d'achat.
2. Pendant la période de garantie, nous nous chargeons de remédier à tous les défauts de la machine, faisant suite à un défaut de matériel ou de fabrication, et procédons, selon notre choix, à la réparation ou au remplacement de l'appareil. Les pièces remplacées sont alors la propriété de Melitta.
3. Sont exclus de la garantie les défauts liés à un branchement non conforme, à une manipulation non conforme ou à des tentatives de réparation par des personnes non autorisées. Il en va de même en cas de non-respect des consignes d'utilisation, de maintenance et d'entretien, ainsi qu'en cas d'utilisation de consommables (produits de nettoyage, de détartrage ou filtre à eau) non conformes aux spécifications. Les pièces d'usure (telles que les joints et vannes par ex.) et les pièces facilement cassables comme le verre, sont également exclus de la garantie.
4. Les garanties sont appliquées par l'assistance téléphonique (France: Service Consommateur N° Azur 0 970 805 105. Belgique et Luxembourg: +32 (0)9 331 52 30).
5. Ces conditions de garantie sont valables pour les machines achetées et utilisées en France, Belgique ou Suisse. Lorsque des machines sont achetées à l'étranger ou importées là-bas, les prestations de garantie sont uniquement appliquées dans le cadre des conditions de garantie en vigueur dans ce pays.
6. Melitta considère ce produit comme un produit échangeable. Il n'existe donc pas de pièces détachées. Pour information tous les produits échangeables défectueux sont détruits dans le cadre légal de la réglementation nationale DEEE (Déchets d'Equipements Electriques et Electroniques)

Melitta France SAS

Service consommateurs
02570 Chézy sur Marne



France

Melitta France S.A.S.
9 rue Saint Fiacre
02570 Chézy-sur-Marne

Switzerland

Melitta GmbH
Bahnhofstrasse 47
CH-4622 Egerkingen
Tel.: 062 388 98 49
www.melitta.ch



Belgium, Luxembourg

Melitta België N.V.
Brandstraat 8
9160 Lokeren
België/Belgique
Tel. +32 (0)9 331 52 30
www.melitta.be

Garantievoorwaarden

Voor zover dit apparaat werd gekocht bij een door ons (op grond van zijn adviescompetentie) geautoriseerde handelaar verlenen wij naast de wettelijke garantierechten voor dit apparaat eveneens een fabrikantegarantie tegen de volgende voorwaarden:

1. De garantieperiode begint op de dag van verkoop aan de eindafnemer. Deze bedraagt 24 maanden. De aankoopdatum van het apparaat moet door een aankoopbon worden aangetoond.
Het apparaat werd voor huishoudelijk gebruik gefabriceerd en is niet geschikt voor commercieel gebruik.
Door de vervanging van onderdelen of van het apparaat wordt de garantieperiode niet verlengd.
2. Tijdens de garantieperiode verhelpen wij alle gebreken aan het apparaat die resulteren uit materiaal- of fabricagefouten, naar onze keuze door reparatie of vervanging van het apparaat. Vervangen onderdelen en apparaten worden eigendom van Melitta.
3. Niet onder de garantie vallen gebreken die door onvakkundige aansluiting, onvakkundige bediening of reparatiepogingen door niet geautoriseerde personen zijn ontstaan. Hetzelfde geldt bij niet-inachtneming van de gebruiks- en onderhoudsaanwijzingen evenals bij het gebruik van verbruiksmateriaal (bijv. reinigings- en ontkalkingsmiddelen) dat niet voldoet aan de originele specificaties. Slijtage-onderdelen (bijv. afdichtringen en ventielen) en licht breekbare onderdelen zoals glas vallen niet onder garantie.
4. De afwikkeling van garantieprestaties vindt steeds via de voor het betreffende land verantwoordelijke service lijn plaats (zie hieronder).
5. Deze garantievoorwaarden gelden voor apparaten die in België en Nederland werden gekocht en gebruikt.



Melitta Nederland B.V.

Postbus 340
4200 AH Gorinchem
Nederland
Tel. +31 (0)183-642 626
www.melitta.nl

Melitta België N.V.

Brandstraat 8
9160 Lokeren
België/Belgique
Tel. +32 (0)9 331 52 30
www.melitta.be

Garanzia Melitta

Oltre ai diritti legali di garanzia spettanti all'acquirente finale da parte del venditore, per questo apparecchio, se acquistato presso uno rivenditore da noi autorizzato per la sua competenza e capacità di consulenza, concediamo la nostra garanzia di produttori alle seguenti condizioni:

1. Il periodo di garanzia comincia dal giorno della vendita all'acquirente finale e ammonta a 24 mesi. La data di acquisto deve essere comprovata dalla ricevuta di acquisto. L'apparecchio è stato concepito e progettato per l'uso in ambiente domestico e non è adatto per un utilizzo di tipo commerciale.

Le prestazioni in garanzia non prolungano né riattivano dall'inizio il periodo di garanzia per l'apparecchio o per i componenti incorporati.

2. Nel periodo di garanzia verranno eliminati tutti i guasti dell'apparecchio conseguenti a difetti di materiale o fabbricazione, riparando il prodotto o sostituendo l'intero apparecchio a nostro discernimento. Tutti i pezzi sostituiti rimangono in nostro possesso.
3. La garanzia non copre i danni derivanti da allacciamento errato, uso improprio o tentativi di riparazione da parte di persone non autorizzate. Lo stesso dicasi per il mancato rispetto delle istruzioni d'uso, manutenzione e riparazione e per l'impiego di materiali di consumo (ad es. detersivi e anticalcare o filtri per l'acqua) non conformi alle specifiche originali. Le parti di rapida usura (ad es. guarnizioni e valvole) e le parti fragili come il vetro sono escluse dalla garanzia.
4. Per le prestazioni in garanzia ci si dovrà rivolgere al centro assistenza clienti del proprio paese (vedi indicazioni in basso).
5. Queste condizioni di garanzia sono valide per gli apparecchi acquistati e utilizzati nella Repubblica Federale di Germania, in Austria e in Svizzera. Nel caso in cui gli apparecchi vengano acquistati o spediti all'estero, le condizioni di garanzia sono valide solo nell'ambito delle condizioni in vigore nel paese in questione.

Melitta Europa GmbH & Co. KG

Ringstraße 99
32423 Minden



Servizio centrale di assistenza clienti

Germania

After Sales Service / Servizio centrale di assistenza clienti
Melitta Str. 44
32427 Minden
Tel.: 0571/861900
Fax: 0571/861210
E-mail: aftersales@mh.melitta.de

Austria

Melitta Gesellschaft m.b.H.
Münchner Bundesstraße 131
5021 Salzburg
Tel. 0662 / 43 95 11

Svizzera

Melitta GmbH,
Bahnhofstrasse 47
CH-4622 Egerkingen
Tel: 062 388 98 49
www.melitta.ch

Términos de garantía

Además de los derechos de garantía legales del usuario final con respecto al vendedor de este dispositivo, siempre y cuando este haya sido comprado a un distribuidor autorizado por Melitta® debido a su competencia en asesoramiento, concedemos una garantía del fabricante bajo las siguientes condiciones:

1. El período de garantía comienza el día de la venta del producto al usuario final. La garantía tiene una duración de 24 meses. La fecha de compra del electrodoméstico debe poder probarse con un recibo de compra.

El electrodoméstico ha sido diseñado y fabricado únicamente para su uso doméstico. No está destinado al uso comercial. El servicio de garantía no implica una prolongación del período de garantía ni un nuevo comienzo del período de garantía para el electrodoméstico ni para las piezas de repuesto instaladas.

2. Dentro del período de garantía, repararemos todos los defectos del electrodoméstico debidos a fallos en el material o a la fabricación mediante la reparación o la sustitución del electrodoméstico a nuestra discreción. Las piezas de repuesto pasan a ser propiedad de Melitta®.
3. La garantía no cubre los defectos ocasionados por una conexión inadecuada, un manejo inapropiado o intentos de reparación por una persona no autorizada. Lo mismo se aplica al incumplimiento de las instrucciones de uso, cuidado y mantenimiento, así como al uso de consumibles (por ej. productos de limpieza y descalcificación o filtros de agua) que no cumplan las especificaciones originales. Las piezas de desgaste (por ej., sellos y válvulas) y las partes frágiles como el cristal quedan excluidas de la garantía.
4. Los servicios de garantía se procesan a través de las líneas de asistencia del país correspondiente (véase información más abajo).
5. Estas condiciones de garantía se aplican a los electrodomésticos comprados y utilizados en España. Si los electrodomésticos se compran en el extranjero o se llevan a países extranjeros, los servicios de garantía solo se ofrecerán conforme a lo especificado en las condiciones de garantía aplicables al país que corresponda.

Cofresco Ibérica S.A.U

Edificio Europa III - c/ San Rafael 1, bajo B
28108 Alcobendas (Madrid)
Tel. +34 914 90 16 10
www.melitta.es



Garantibestemmelser

Melitta® giver 24 måneders reklamationsfrist på Deres nye kaffemaskine, reklamationsfristen er i henhold til følgende betingelser:

1. Reklamationsfristen er 24 måneder fra købsdato. Købsdato skal dokumenteres ved hjælp af maskinstemplet kassebon/købskvittering.
2. Melitta® forpligter sig til at afhjælpe fabriktions- og materialefejl, der konstateres ved kaffemaskinens normale brug i private husholdninger her i landet, ved udskiftning af defekte dele eller ombytning af kaffemaskinen.
3. Reklamationsfristen omfatter ikke skader, der skyldes f.eks. mangelfuld betjening, forkert tilslutning, tab på gulv eller lignende. Reklamationsfristen omfatter ikke skader forårsaget af manglende afkalkning (se afkalkningstips i brugsanvisningen) samt brud på glas. Reklamationsfristen bortfalder hvis reparation er foretaget af andre end Melittas serviceværksted.
4. Reklamationsfristen er kun gældende i Danmark. I tilfælde af reklamation beder vi Dem venligst afleverer kaffemaskinen, hvor den er købt, eller sende den omhyggeligt emballeret og som forsigtig pakke til vores serviceværksted. Husk at vedlægge maskinstemplet kassebon/købskvittering, samt en kort beskrivelse af fejlen.
5. Alle krav som ikke er dækket ind under ovennævnte reklamationsfrist er udelukket, uanset hvilken type krav det gælder, hvis ikke gældende lov foreskriver det.

Melitta Nordic A/S
Box 222 27
250 24 Helsingborg
Tel.: +45 46-35 30 00
www.melitta.dk



Garantivillkor

I de fall då garantin skall göras anspråk på, skall man ta kontakt med butiken för hantering av ärendet. De har kompetensen att lösa eventuella problem med Melitta® produkter. Melitta® beviljar anspråken med följande villkor:

1. Garantitiden börjar den dag produkten såldes till slutförbrukaren. Garantin gäller 24 månader. Försäljningsdatum av apparaten måste kunna verifieras med kvitto. Apparaten är designad och tillverkad endast för användande i hushåll. Är inte avsedd för kommersiellt bruk. Garantitidföranden leder varken till en utökning av garantiperioden eller ny påbörjan av garantiperioden för apparaten eller installerade reservdelar.
2. Under garantiperioden kommer vi att åtgärda samtliga apparatdefekter som beror på material- eller tillverkningsfel, genom reparation eller utbyte av apparaten. De utbytta delarna kommer i Melittas ägo.
3. Skador uppkomna p g a felaktig anknötning, felaktig behandling, eller reparationsförsök av icke-auktoriserade personer täcks inte av garantin. Det samma gäller miss lyckande att följa bruks- och underhållsinstruktioner vad gäller användningen av konsumtionsvaror (t ex rengöring och avkalkningsmedel eller vattenfilter) som inteöverensstämmer med originalspecifikationerna. Förslitningsdelar (t ex packningar och ventiler) och ömtåliga delar som glas ingår inte i garantin.
4. Garantitidföranden handhas via Service Hotlines för respektive land (se information nedan).
5. Dessa garantivillkor gäller apparater sålda och använda i Sverige. Om apparater är sålda utomlands eller medtagna till utlandet, kommer garantiättaganden endast att tillhandahållas enligt garantivillkor för detta land.

Melitta Nordic AB
250 24 Helsingborg
Konsumentkontakt
020-435177
www.melitta.se



Garantivilkår

I tillegg til de lovmessige garantirettighetene som forbrukeren har i forhold til selgeren, gir vi for dette apparatet en produsentgaranti, dersom det er kjøpt hos en forhandler som pga. sin rådgivningskompetanse er autorisert av oss, til følgende betingelser:

1. Garantitiden løper fra den dagen apparatet selges til brukeren. Garantitid 24 mnd. Garantien gjelder kun dersom kjøpsdato er bekreftet av forhandlers stempel og signatur på garantikortet, eller ved forevisning av gyldig kjøpskvittering/-bevis. Apparatet er kun til husholdningsbruk. Apparatets garantitid blir ikke utvidet ved at man fremsetter krav under garantien.
2. Under garantitiden vil vi utbedre alle defekter i apparatet som skyldes beviselige feil fra vår side når det gjelder materiell og/eller utførelse, enten ved å reparere eller skifte ut deler, eller bytte av apparatet.
3. Skader som ikke hører inn under produsentens ansvarsområde dekkes ikke av garantien. Dette gjelder særlig krav som oppstår som følge av feilaktig bruk (f.eks. bruk av feil spenning/strømstyrke) eller vedlikehold, samt fra normal slitasje, knust glass eller feil som kun har en ubetydelig innvirkning på verdien eller bruken av apparatet.
4. Garantien er kun gyldig i det landet apparatet ble kjøpt.
5. Disse garantivilkår gjelder apparater som er solgt og brukt i NORGE. Hvis trakteren er solgt eller tatt med til utlandet, gjelder garantivilkår for disse landene.

Melitta Nordic AB
250 24 Helsingborg
www.melitta.se
Tel: 80034706



Melitta Takuu

Myönnämme tälle kahvinkeittimelle takuun seuraavien ehtojen mukaisesti:

1. Takuu on voimassa 24 kuukauden ajan ostopäivästä lukien. Takuu on voimassa vain, jos ostopäivämäärä vahvistetaan takuukortissa olevalla myyjän leimalla ja nimikirjoituksella tai vastaavalla ostotodistuksella/ kuitilla. Laite on suunniteltu ja tehty ainoastaan kotitalouskäyttöön. Sitä ei ole tarkoitettu kaupalliseen käyttöön.
2. Takuu koskee takuuaikana todistettuja materiaali- ja valmistusvikoja. Takuu kattaa viallisten osien korjaamisen tai vaihtamisen, tai koko laitteen vaihtamisen. Takuuvaatimuksen jättäminen ei pidennä takuuaikaa. Vaihdetuista osista tulee valmistajan omaisuutta.
3. Takuu ei kata sellaisia vahinkoja, jotka eivät ole valmistajan vastuulla. Tämä koskee etenkin väärästä käytöstä (esim. väärällä virralla tai jännitteellä käyttö), väärästä huollosta ja normaalista kulutuksesta aiheutuvia takuuvaatimuksia. Takuu ei kata myöskään kalkkikertymiä (käyttöohjeessa on lisätietoja kalkkipuhdistuksesta), lasin rikkoutumista tai vikoja, joilla on vain vähäinen vaikutus laitteen arvoon tai toimintaan. Takuu raukeaa, jos korjauksia tekevät kolmannet osapuolet, joita valmistaja ei ole valtuuttanut tekemään korjauksia ja/tai jos käytetään muita kuin alkuperäisiä varaosia.
4. Guarantee performances are processed via the Service Company = in Finnish = jälkimarkkinointi yritys for the respective country (see information below).

Melitta Nordic AB
asiakaspalvelu@melitta.se



Гарантийные обязательства

Компания Мелитта РусКом предоставляет следующие гарантии на данную кофеварку:

1. Гарантийный срок составляет 24 месяца с даты покупки. Гарантия считается действительной только в том случае, если дата покупки подтверждается печатью и подписью продавца в гарантийном талоне или наличием чека. Данная кофеварка предназначена для домашнего использования. Срок службы кофеварки составляет 5 лет.
2. В течение гарантийного срока мы бесплатно устраним все дефекты, связанные с браком материала или сборки. Гарантийное обслуживание включает в себя установку или замену пришедших в негодность частей. Замененные части становятся собственностью изготовителя. Гарантийное обслуживание не включает в себя транспортные расходы.
3. Не подлежат гарантийному обслуживанию дефекты, вызванные нарушением инструкции по эксплуатации (например, механические повреждения, или использование кофеварки при напряжении, не соответствующему указанному в инструкции) или использование не по прямому назначению или ремонт кофеварки в связи с естественным износом деталей и узлов. Гарантийное обязательство теряет силу при обнаружении следов вскрытия прибора третьими лицами, не уполномоченными изготовителем, или при использовании не оригинальных деталей.
4. Для получения гарантийных услуг следует обратиться по телефону сервис-центра (см. п. 5)
5. Гарантия действительна только в той стране, где была приобретена кофеварка. В случае необходимости доставьте кофеварку по возможности в оригинальной упаковке, с заполненным бланком гарантии, с описанием дефектов в сервисную службу ООО «Мелитта РусКом» по адресам:

Производитель

"Melitta Europe GmbH & Co. KG"
Ringstrasse 99,
32427 Minden,
Германия
Телефон: +49 571 86 1294
Факс: +49 571 86 1205



Изготовитель:

Shenzhen Melitta Household
Products Co. Ltd
No. 5, Xinglong Road,
Tongfuyu Industry Zone,
Tang Xia Yong Area,
Songgang Town, Baoan District,
51815 Shenzhen, Guangdong, China

Продавец-импортер:

ООО „Мелитта РусКом“
196240, Россия, Санкт-Петербург,
Пулковское шоссе, д.9,корп.3, лит.А, оф.231
тел.(812) 677 79 39
www.melitta.ru

Товар сертифицирован



