



ART.-NO. JG 3521

DE	Gebrauchsanweisung	Digitaler Joghurtbereiter	4
GB	Instructions for use	Digital yoghurt maker	12
FR	Mode d'emploi	Yaourtière numérique	20
NL	Gebruiksaanwijzing	Digitale yoghurtmaker	28
ES	Instrucciones de uso	Yogurtera digital	36
IT	Manuale d'uso	Yogurtiera digitale	44
DK	Brugsanvisning	Digital Yoghurtmaskine	52
SE	Bruksanvisning	Digital yoghurtmaskin	59
FI	Käyttöohje	Digitaalinen jogurttikone	66
PT	Manual de instruções	logurteira digital	74
PL	Instrukcja obsługi	Cyfrowa jogurtownica	82
GR	Οδηγίες χρήσεως	Ψηφιακός παρασκευαστής γιαουρτιού	91

Liebe Kundin, lieber Kunde,

wir wünschen Ihnen mit dem Qualitätsprodukt aus dem Hause SEVERIN viel Freude und bedanken uns für Ihr Vertrauen.

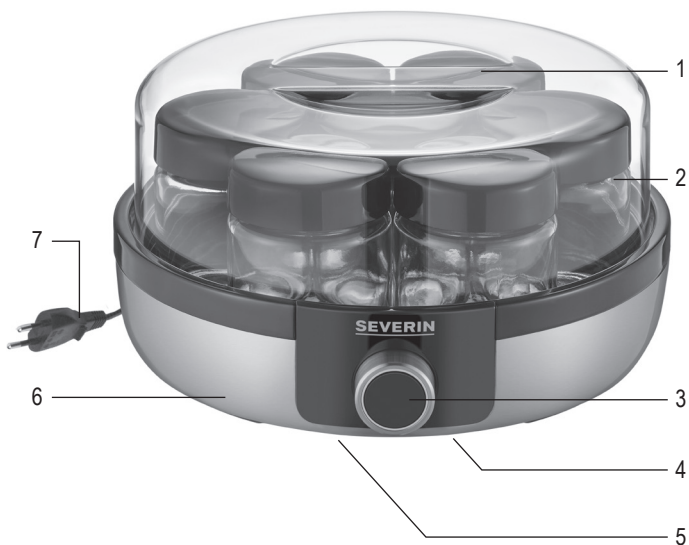
Die Marke SEVERIN steht seit über 120 Jahren für Beständigkeit, deutsche Qualität und Entwicklungskraft. Jedes Gerät wurde mit Sorgfalt hergestellt und geprüft.

Mit der sprichwörtlichen Sauerländer Gründlichkeit, Genauigkeit und Ehrlichkeit überzeugt das Familienunternehmen aus Sundern seit der Gründung 1892 mit innovativen Produkten Kunden in aller Welt.

In den sieben Produktgruppen Kaffee, Frühstück, Küche, Grillen, Haushalt, Personal Care und Kühlen & Gefrieren bietet SEVERIN mit über 250 Produkten ein umfassendes Elektrokleingeräte-Sortiment. Für jeden Anlass das richtige Produkt!

Lernen Sie die SEVERIN-Produktvielfalt kennen und besuchen Sie uns unter **www.severin.de** oder **www.severin.com**.

**Ihre
Geschäftsleitung und Mitarbeiter
der SEVERIN Elektrogeräte GmbH**



Digitaler Joghurtbereiter

Liebe Kundin, lieber Kunde,
die Gebrauchsanweisung sorgfältig vor der Benutzung des Gerätes durchlesen und für den weiteren Gebrauch aufbewahren. Das Gerät darf nur von Personen benutzt werden, die mit den Sicherheitsanweisungen vertraut sind.

Anschluss

Das Gerät nur an eine vorschriftsmäßig installierte Schutzkontaktsteckdose anschließen.

Die Netzspannung muss der auf dem Typenschild des Gerätes angegebenen Spannung entsprechen.

Das Gerät entspricht den Richtlinien, die für die CE-Kennzeichnung verbindlich sind.

Aufbau

1. Gerätedeckel
2. Gläser
3. Easy Select Button
4. Kabelaufwicklung
5. Typenschild
6. Gerätebasis
7. Anschlussleitung mit Netzstecker

Sicherheitshinweise

- Um Gefährdungen zu vermeiden und um Sicherheitsbestimmungen einzuhalten, dürfen Reparaturen am Gerät und an der Anschlussleitung nur durch unseren Kundendienst durchgeführt werden. Daher im Reparaturfall unseren Kundendienst telefonisch oder per Mail kontaktieren (siehe Anhang).
- Vor jeder Reinigung den Netzstecker ziehen und das Gerät abkühlen lassen.
- Die Gerätebasis darf aus Gründen der elektrischen Sicherheit nicht mit Flüssigkeiten behandelt oder gar darin eingetaucht werden.
- Die Gläser und die Deckel nach jedem Gebrauch im Spülwasser oder in der

- Spülmaschine reinigen.
- **Vorsicht!** Eine Fehlanwendung des Gerätes kann zu Verletzungen führen.
- **Achtung!** Das Gerät ist während und nach dem Betrieb warm!
- Das Gerät ist dazu bestimmt, im Haushalt und ähnlichen Anwendungen verwendet zu werden, wie z.B.
 - in Küchen für Mitarbeiter in Läden, Büros und ähnlichen Arbeitsumgebungen,
 - in landwirtschaftlichen Betrieben,
 - von Kunden in Hotels, Motels und weiteren typischen Wohnumgebungen,
 - in Frühstückspensionen.
- Das Gerät kann von Kindern ab 3 Jahren sowie von Personen mit reduzierten physischen, sensorischen oder mentalen Fähigkeiten oder Mangel an Erfahrung und/oder Wissen benutzt werden, wenn sie beaufsichtigt werden oder bezüglich des sicheren Gebrauchs des Gerätes unterwiesen wurden und die daraus resultierenden Gefahren verstanden haben.
- Kinder dürfen nicht mit dem Gerät spielen.
- Reinigung und Benutzer-Wartung dürfen nicht durch Kinder durchgeführt werden, es sei denn sie sind 8 Jahre und älter und werden beaufsichtigt.
- Kinder jünger als 3 Jahre sind vom Gerät und der Anschlussleitung fernzuhalten.

- Verpackungsmaterial von Kindern fernhalten. Es besteht unter anderem Erstickungsgefahr!
- Vor der Inbetriebnahme das komplette Gerät inkl. Anschlussleitung und eventueller Zubehörteile auf Mängel und Beschädigungen überprüfen, die die Funktionssicherheit des Gerätes beeinträchtigen könnten. Falls das Gerät z.B. zu Boden gefallen ist oder an der Anschlussleitung gezogen wurde, können von außen nicht erkennbare Schäden vorliegen. In diesen Fällen das Gerät nicht in Betrieb nehmen.
- Das Gerät auf eine ebene rutschfeste und wasserunempfindliche Fläche stellen.
- Weder das Gehäuse noch die Anschlussleitung dürfen einer heißen Kochplatte oder offenem Feuer zu nahe kommen.
- **Den Netzstecker ziehen,**
 - **bei Störungen während des Betriebes,**
 - **nach jedem Gebrauch,**
 - **vor jeder Reinigung.**
- Den Netzstecker nicht an der Anschlussleitung aus der Steckdose ziehen. Die Anschlussleitung nicht herunterhängen lassen.
- Wird das Gerät falsch bedient, oder zweckentfremdet verwendet, kann keine Haftung für evtl. auftretende Schäden übernommen werden.

Vor der ersten Inbetriebnahme

- Die Einzelteile vor der ersten Inbetriebnahme wie unter *Reinigung und Pflege* angegeben reinigen.

Zutaten vorbereiten

- Für die Joghurt-Zubereitung sind Milch und zum Auslösen des Fermentierungsvorgangs ein frischer Naturjoghurt (nicht wärmebehandelt und ohne Zusatz von Obst oder Fruchtsaft) erforderlich.
- Anstelle des frischen Joghurts kann auch Joghurt-Pulver verwendet werden.
- Grundsätzlich lässt sich jede Art von Kuhmilch verwenden. Am besten eignet sich ultrahocherhitzte, homogenisierte Milch (H-Milch). Jede andere Milch sollte kurzzeitig auf ca. 90 °C (kurz vor dem Kochen) erhitzt und wieder auf unter 40 °C abgekühlt werden. **Höhere Temperaturen könnten die Joghurt-Kulturen zerstören.**
- Veganer Joghurt kann aus Soja- oder Kokosmilch hergestellt werden. Hafer- und Mandelmilch eignen sich nicht.

Tipp!

- Joghurt aus Pflanzenmilch wird eher cremig und nicht stichfest. Falls gewünscht, empfehlen wir daher den Zusatz von Stärke (1-2 Esslöffel pro 1 l Milch). Dazu bitte die Hinweise zur Zubereitung im Rezeptteil beachten.
- Je nach persönlichem Geschmack kann die benötigte Menge an Stärke variieren.

Portionsgläser vorbereiten

- Die Portionsgläser müssen sauber und trocken sein.
- Pro Portionsglas werden 1 bis 2 Teelöffel Naturjoghurt benötigt.
- Bei der Verwendung von Joghurt-Pulver das Pulver nach den Angaben des Herstellers verwenden.
- Die Füllmenge der Portionsgläser beträgt ca. 150 ml.

• **Tipp!**

Die Milch und die Startkultur aus Joghurt bzw. Pulver sollten etwa die gleiche Temperatur haben. Wir empfehlen Zimmertemperatur.

- Gegebenenfalls die Milch kurzzeitig auf 90 °C erhitzen und wieder auf unter 40 °C abkühlen lassen.
- Die Zutaten in ein Gefäß füllen und gründlich, aber vorsichtig verrühren.
- Die Mischung gleichmäßig auf die Portionsgläser verteilen.
- Die Deckel aufsetzen und zuschrauben

Easy Select Button

Mithilfe des Easy Select Buttons kann das Gerät ein- und ausgeschaltet und die verschiedenen Programme ausgewählt werden:

Kurz drücken: zum Einschalten & Bestätigen eines Programms

Lang drücken: zum Abbrechen eines Programms und um das Gerät in den Sleep Modus zu versetzen

Drehen:

- zum Auswählen des Programms
- zum Ändern der Zubereitungszeit
- bei **P6** zum Auswählen von Temperatur

und Zubereitungszeit

Programme

Für die Joghurt-Zubereitung stehen fünf Automatikprogramme und ein individuell einstellbares Programm zur Verfügung.

Display-Anzeige	Programm	Dauer in h
1	Naturjoghurt & Joghurt ‚Griechische Art‘	8
2	Trink-Joghurt	8
3	Soja-Joghurt	10
4	laktosefreier Joghurt	10
5	Kokos-Joghurt	10
6	Individuell Temperaturwahl 35-45 °C	1-24

Zubereitung

- Den Joghurtbereiter in einem normal temperierten Raum aufstellen. Die vorbereiteten Portionsgläser in die Heizschale stellen und den Gerätedeckel aufsetzen.
- Die Netzanschlussleitung anschließen.
- Im Display wird das zuletzt benutzte Programm angezeigt.
- Den Easy Select Button drehen bis das gewünschte Programm angezeigt wird.
- Den Easy Select Button kurz drücken, um das Programm auszuwählen.

P 1-5

- Im Display blinkt die voreingestellte bzw. die zuletzt ausgewählte Zubereitungszeit.
- Bei Bedarf den Easy Select Button drehen und die Zubereitungszeit ändern.
- Den Easy Select Button kurz drücken. Das Programm startet.

P 6

- Im Display blinkt die zuletzt ausgewählte Temperatur.
- Den Easy Select Button drehen und die Temperatur (35-45 °C) auswählen.
- Den Easy Select Button kurz drücken.
- Im Display blinkt kurz **P6** und dann die zuletzt ausgewählte Zubereitungszeit.
- Den Easy Select Button drehen und die Zubereitungszeit (1-24 h) auswählen.
- Den Easy Select Button kurz drücken. Das Programm startet.

- Der Leuchtring leuchtet blau und im Display wird die Restlaufzeit angezeigt.
- Während der Zubereitung kann die Restlaufzeit durch Drehen des Easy Select Buttons jederzeit verändert werden. Die so eingestellte Gesamtlaufzeit wird im Programm für zukünftige Anwendungen gespeichert.
- Während der Zubereitung den Joghurtbereiter ruhig stehen lassen.

Dabei kalte Zugluft, Erschütterungen und Bewegungen vermeiden.

- Der Joghurt ist nach Ablauf der oben angegebenen Zubereitungszeit fertig.
- Der Leuchtring erlischt. Das Gerät ist im Stand-by Modus.
- Den Netzstecker ziehen.
- Die Portionsgläser warm aus dem

Joghurtbereiter entnehmen und im Kühlschrank einige Stunden nachreifen lassen.

- Bei Zubereitung von Fruchtojoghurt die Früchte gleich dem warmen Joghurt beifügen und erst dann kalt stellen.
- Von dem fertigen Joghurt kann eine entsprechende Portion für die nächste Zubereitung aufgehoben werden.
- **Hinweis:** Wird nach mehreren Zubereitungen aus der Kultur der Joghurt zu dünnflüssig, sollte für den nächsten Ansatz ein neuer Frischjoghurt oder ein neues frisches Joghurt-Pulver verwendet werden.

Programm abbrechen

- Um ein laufendes Programm oder einen Programmierungsvorgang abzubrechen, den Easy Select Button ca. 2 Sekunden lang drücken. Das Gerät geht dann in den Stand-by Modus über.

Gerät ausschalten

- Befindet sich das Gerät im Stand-by Modus kann es durch langes Drücken in den Sleep Modus versetzt werden.

Automatische Abschaltung

- Erfolgt während einer Programmierung 30 Sekunden lang keine Eingabe, schaltet das Gerät in den Stand-by Modus.
- Nach 5 Minuten im Stand-by Modus schaltet das Gerät in den Sleep Modus.
- Wird der Easy Select Button kurz gedrückt oder gedreht, wird es wieder eingeschaltet. Im Display wird das zuletzt benutzte Programm angezeigt.

Reinigung und Pflege

- Vor der Reinigung den Netzstecker ziehen und das Gerät abkühlen lassen.
- Die Gerätebasis darf aus Gründen der elektrischen Sicherheit nicht mit Flüssigkeiten behandelt oder gar darin eingetaucht werden.
- Die Gerätebasis und den Gerätedeckel nur mit einem trockenen oder leicht angefeuchteten Tuch abwischen.
- Die Gläser und Deckel im Spülwasser oder in der Spülmaschine reinigen.

Rezepte

Bei der Joghurt Zubereitung die Tipps und Hinweise aus den vorherigen Kapiteln beachten!

Joghurt Natur

900 ml Milch 3,5 %
140 g Naturjoghurt 3,8 %

- Die Zutaten in ein Gefäß füllen und gründlich, aber vorsichtig verrühren.
- Die Mischung gleichmäßig auf die Portionsgläser verteilen.
- Die Deckel aufsetzen und zuschrauben.
- Die Gläser in das Gerät stellen und den Gerätedeckel aufsetzen.
- Mit dem Easy Select Button das Programm **P1** auswählen.
- Nach dem Ende des Programms die Gläser entnehmen und im Kühlschrank nachreifen lassen.

Joghurt ‚Griechischer Art‘

800 ml Milch 3,5 %
100 ml Sahne 30 %
140 g Naturjoghurt 3,8 % oder Joghurt
‚Griechischer Art‘ 10 %

- Die Zutaten in einen Topf füllen und gründlich, aber vorsichtig verrühren.
- Die Mischung auf 37 °C erwärmen. Die Temperatur darf nicht überschritten werden.
- Die Mischung gleichmäßig auf die Portionsgläser verteilen.
- Die Deckel aufsetzen und zuschrauben.
- Die Gläser in das Gerät stellen und den Gerätedeckel aufsetzen.
- Mit dem Easy Select Button das Programm **P1** auswählen.
- Nach dem Ende des Programms die Gläser entnehmen und im Kühlschrank nachreifen lassen.
- Für den typischen Joghurtgenuss nach griechischer Art kann die Molke abgeseiht werden. Dazu ein Sieb mit einem Baumwolltuch auslegen, den fertigen Joghurt sofort in das Tuch geben und im Kühlschrank einige Stunden (je nach gewünschter Konsistenz) abtropfen lassen.

Trinkjoghurt

900 ml Milch 3,5 %

140 g Naturjoghurt

- Die Zutaten in ein Gefäß füllen und gründlich, aber vorsichtig verrühren.
- Die Mischung gleichmäßig auf die Portionsgläser verteilen.
- Die Deckel aufsetzen und zuschrauben.
- Die Gläser in das Gerät stellen und den Gerätedeckel aufsetzen.
- Mit dem Easy Select Button das Programm **P2** auswählen.
- Nach dem Ende des Programms die Gläser entnehmen und im Kühlschrank nachreifen lassen.

Soja-Joghurt

900 ml Soja-Milch (ca. 2,3 g Fett/4 g Protein)

140 g Soja-Naturjoghurt (ca. 2,8 g Fett/5 g Protein)

Bei abweichendem Fett-/Protein-Gehalt kann die Zugabe von Stärke nötig sein (siehe Rezept Kokos-Joghurt).

- Die Zutaten in ein Gefäß füllen und gründlich, aber vorsichtig verrühren.
- Die Mischung gleichmäßig auf die Portionsgläser verteilen.
- Die Deckel aufsetzen und zuschrauben.
- Die Gläser in das Gerät stellen und den Gerätedeckel aufsetzen.
- Mit dem Easy Select Button das Programm **P3** auswählen.
- Nach dem Ende des Programms die Gläser entnehmen und im Kühlschrank nachreifen lassen.

Laktosefreier Joghurt

900 ml laktosefreie Milch 3,5 %

140 g laktosefreier Naturjoghurt

- Die Zutaten in ein Gefäß füllen und gründlich, aber vorsichtig verrühren.
- Die Mischung gleichmäßig auf die Portionsgläser verteilen.
- Die Deckel aufsetzen und zuschrauben.
- Die Gläser in das Gerät stellen und den Gerätedeckel aufsetzen.
- Mit dem Easy Select Button das Programm **P4** auswählen.
- Nach dem Ende des Programms die Gläser entnehmen und im Kühlschrank nachreifen lassen.

Kokos-Joghurt

900 ml Kokos-Milch (mit mindestens 85 % Kokos-Anteil)

140 g Naturjoghurt

2 Esslöffel Speisestärke

- Die Stärke in einer geringen Menge Milch einrühren. Die restliche Milch aufkochen lassen, die Stärke einrühren und bei schwacher Hitze ca. 2 Minuten köcheln lassen, um einen mehligem Geschmack zu vermeiden. Danach die Milch auf unter 40 °C abkühlen lassen. Die Konsistenz sollte jetzt bereits leicht fest sein.
- Den Joghurt einrühren.
- Die Mischung gleichmäßig auf die Portionsgläser verteilen.
- Die Deckel aufsetzen und zuschrauben.
- Die Gläser in das Gerät stellen und den Gerätedeckel aufsetzen.

- Mit dem Easy Select Button das Programm **P5** auswählen.
- Nach dem Ende des Programms die Gläser entnehmen und im Kühlschrank nachreifen lassen.

Ersatzteile und Zubehör

Ersatzteile oder Zubehör können bequem im Internet auf unserer Homepage www.severin.de unter dem Unterpunkt „Service / Ersatzteile“ bestellt werden.

Entsorgung



Geräte, die mit diesem Symbol gekennzeichnet sind, müssen getrennt vom Hausmüll entsorgt werden. Diese Geräte enthalten wertvolle Rohstoffe, die wiederverwertet werden können. Eine ordnungsgemäße Entsorgung schützt die Umwelt und die Gesundheit Ihrer Mitmenschen. Ihre Gemeindeverwaltung bzw. Ihr Fachhändler gibt Auskunft über die ordnungsgemäße Entsorgung.

Garantie

Von den nachfolgenden Garantiebedingungen bleiben die gesetzlichen Gewährleistungsrechte gegenüber dem Verkäufer und eventuelle Verkäufelgarantien unberührt. Wenden Sie sich im Garantiefall daher direkt an den Fachhändler. Zusätzlich gewährt SEVERIN eine Herstellergarantie von zwei Jahren ab Kaufdatum. In diesem Zeitraum beseitigen wir kostenlos alle Mängel, die nachweislich auf Material- oder Fertigungsfehlern beruhen und die Funktion wesentlich beeinträchtigen. Weitere Ansprüche sind ausgeschlossen. Von der Garantie ausgenommen sind: Schäden, die auf Nichtbeachtung der Gebrauchsanweisung, unsachgemäße Behandlung oder normalen Verschleiß zurückzuführen sind, ebenso leicht zerbrechliche Teile wie z. B. Glas, Kunststoff oder Glühlampen. Die Garantie erlischt bei Eingriff nicht von SEVERIN autorisierter Stellen. Sollte eine Reparatur erforderlich werden, setzen Sie sich bitte telefonisch oder per Mail mit unserem Kundendienst in Verbindung. Die Kontaktdaten finden Sie im Anhang der Anleitung.

Digital yoghurt maker

Dear Customer,

Before using the appliance, read the following instructions carefully and keep this manual for future reference. The appliance must only be used by persons familiar with these instructions.

Connection to the mains supply

The appliance should only be connected to an earthed socket installed in accordance with the regulations.

Make sure that the supply voltage corresponds with the voltage marked on the rating label.

This product complies with all binding CE labelling directives.

Familiarisation

1. Top lid
2. Glass jars
3. Easy-Select control
4. Wind-up power cord storage
5. Rating label
6. Base unit
7. Power cord with plug

Important safety instructions

- In order to avoid hazards, and to comply with safety requirements, repairs to this electrical appliance or its power cord must be carried out by our customer service. If repairs are needed, please contact our customer service department by phone or email (see appendix).
- Before cleaning the appliance, ensure it is disconnected from the power supply and has cooled down completely.
- To avoid the risk of electric shock, do not clean the base unit with liquids or immerse it.
- The glass jars and lids must be thoroughly cleaned after each cycle of use in warm soapy water or in a dishwasher.

- **Caution:** Any misuse can cause severe personal injury.
- **Caution:** The appliance heats up during operation and will remain warm for some time afterwards.
- This appliance is intended for domestic or similar applications, such as the
 - staff kitchens in shops, offices and other similar working environments,
 - agricultural working environments,
 - by customers in hotels, motels etc. and similar accommodation,
 - in bed-and breakfast type environments.
- This appliance may be used by children (at least 3 years of age) and by persons with reduced physical, sensory or mental capabilities, or lacking experience and knowledge, provided they have been given supervision or instruction concerning the use of the appliance and fully understand all dangers and safety precautions involved.
- Children must not be permitted to play with the appliance.
- Children must not be permitted to carry out any cleaning or maintenance work on the appliance unless they are supervised and at least 8 years of age.
- The appliance and its power cord must be kept well away from children under 3 at all times.
- **Caution:** Keep any packaging materials well away from children – such materials are a potential source of danger, e.g. of suffocation.
- Every time the appliance is used, the main body including the power cord as well as any attachment fitted should

be checked thoroughly for any defects. Should the appliance, for instance, have been dropped onto a hard surface, or if excessive force has been used to pull the power cord, it must no longer be used: even invisible damage may have adverse effects on the operational safety of the appliance.

- During operation, the appliance must be placed on a level, non-slip surface, impervious to splashes and stains.
- Do not allow the appliance or its power cord to touch hot surfaces or to come into contact with any heat sources.
- **Always remove the plug from the wall socket**
 - **in case of any malfunction,**
 - **after use, and also**
 - **before cleaning the appliance.**
- When removing the plug from the wall socket, never pull on the power cord; always grip the plug itself. Do not let the power cord hang free.
- No responsibility will be accepted if damage results from improper use, or if these instructions are not complied with.

Before using for the first time

- Before the appliance is used for the first time, all parts must be cleaned as described in *Cleaning and care*.

Preparing the ingredients

- To make yoghurt you will need milk and, to start the fermentation process, natural fresh yoghurt (not heat-treated and without sugar, fruit or fruit juice).
 - Dry culture (yoghurt powder) can be used instead of fresh yoghurt.
 - Generally, any sort of cow's milk can be used. Sterilised or U. H. T. milk will give the best results. Any other sort of milk should be heated up to 90 °C for a short time before use. Allow the milk to cool down to below 40 °C afterwards.
- Higher temperatures could destroy the yoghurt cultures.**
- Vegan yoghurt can be made of soy or coconut milk. Oat or almond milk are not suitable.

Hint:

- Yoghurt made from plant-based milk turns out rather creamy and less solid. If desired, we recommend to add starch (1-2 table spoons per 1 L milk). Please follow the preparation instructions in the *Recipes* section.
- The amount of starch may be varied according to taste.

Preparing the glass jars

- Ensure the glass jars are clean and dry.
- 1 to 2 teaspoons of natural yoghurt are needed per glass jar.
- When using of yoghurt powder, follow the manufacturer's instructions.
- Each glass jar has a capacity of about 150 ml.

Hint:

The milk and the starter culture from yoghurt or powder should be of the same temperature. We recommend room temperature.

- If required, briefly heat up the milk to 90 °C and then allow it to cool to below 40 °C.
- Put the ingredients into a suitable bowl and mix the contents gently but thoroughly.
- Divide the mixture equally into the glass jars.
- Put on the lids and screw them tight.

Easy Select Button

The Easy-Select control serves to switch the appliance on and off and select the various programmes:

Short press: to switch on & to confirm a programme

Long press: to interrupt a programme and to change to sleep mode

Turn:

- to select a programme
- to change the processing time
- in programme **P6**, to select the temperature and processing time

Programme

For yoghurt-making, five automatic programmes and one individually adjustable programme are available.

Display	Programme	Duration / hrs
1	Natural yoghurt & yoghurt 'Greek style'	8
2	Drinking-yoghurt	8
3	Soy yoghurt	10
4	Lactose-free yoghurt	10
5	Coconut yoghurt	10
6	Individual Temperature selection 35-45 °C	1-24

Operation

- Set up the yoghurt maker in a room at normal room temperature. Place the prepared portion glasses in the heating bowl and cover the yoghurt maker with the top lid.
- Connect the appliance to the mains.
- The program last used is shown in the display.
- Turn the Easy-select control until the required programme is shown.
- Press the Easy-select control briefly to select the programme.

P 1-5

- The pre-set or last selected preparation time flashes on the display.
- If needed, turn the Easy-select control to change the processing time.
- Press the Easy-select control briefly. The programme starts.

P 6

- The temperature last selected flashes on the display.
- Turn the Easy-select control and select the temperature (35-45 °C).
- Press the Easy-select control briefly.
- The indicator **P6** flashes briefly on the display, followed by the processing time last selected.
- Turn the Easy-select control and select the processing time (1-24 h).
- Press the Easy-select control briefly. The programme starts.

- The light-ring turns blue and the display shows the remaining running time.
- During processing, the remaining time can be changed at any point by turning the Easy-select control. The total runtime set in this way is saved in the programme for future applications.
- The yoghurt maker should then be left undisturbed until the yoghurt has set.

Avoid cold draught, shocks and movement.

- The yoghurt will be ready once the required processing time has elapsed.
- The light-ring goes out. The appliance is in stand-by mode.
- Remove the plug from the wall socket.
- Transfer the warm jars to the refrigerator and allow the yoghurt to develop further

for a while.

- If you wish to make fruit yoghurt, add the fruit to the **warm** yoghurt before you transfer the jars to the refrigerator to cool.
- Once you have made your first batch of yoghurt, reserve the required amount of the yoghurt for your next batch.
- **Remark:** After several cycles the yoghurt may become watery, and it is then time to restart the process with fresh natural yoghurt or fresh yoghurt powder.

Interrupting a programme

- To interrupt an active programme or programming procedure, press the Easy-select control for around 2 seconds. The appliance goes into stand-by mode.

Switching off

- With the appliance to stand-by mode, a longer press sets the appliance to sleep mode.

Automatic switch-off

- If no input is registered for 30 seconds during programming, the appliance changes into stand-by mode.
- After 5 minutes in stand-by mode, the appliance automatically changes to sleep mode.
- Turning or briefly pressing the Easy-select control re-activates the appliance. The programme last used is shown in the display.

Cleaning and care

- Before cleaning the appliance, ensure it is disconnected from the power supply and has cooled down completely.
- To avoid the risk of electric shock, do not clean the base unit with liquids or immerse it.
- Use only a clean, dry or slightly damp cloth to wipe the base unit and top lid.
- The glass jars and top lid may be cleaned in warm soapy water or in the dishwasher.

Recipes

Note: When preparing yoghurt, observe the hints and instructions from the previous chapters.

Natural yoghurt

900 ml milk 3.5 %
140 g natural yoghurt 3.8 %

- Put the ingredients into a suitable bowl and mix the contents gently but thoroughly.
- Divide the mixture equally into the glass jars.
- Put on the lids and screw them tight.
- Place the glass jars into the appliance and put on the top lid.
- Use the Easy-select control to select the programme **P1**.
- Once the programme is finished, transfer the jars to the refrigerator and allow the yoghurt to develop further for a while.

Greek-style yogurt

800 ml milk 3.5 %
100 ml cream 30 %
140 g natural yoghurt 3.8 or Greek-style yogurt 10 %

- Put the ingredients into a suitable bowl and mix the contents gently but thoroughly.
- Heat the mixture to 37 °C, but do **not** exceed this temperature.
- Divide the mixture equally into the glass jars.
- Put on the lids and screw them tight.
- Place the glass jars into the appliance and put on the top lid.
- Use the Easy-select control to select the programme **P1**.
- Once the programme is finished, transfer the jars to the refrigerator and allow the yoghurt to develop further for a while.
- For the typical 'Greek-style' yoghurt enjoyment, the whey can be strained off. Place a cotton cloth inside a suitable strainer, pour the ready-processed yoghurt into the cloth and allow it to drain inside a refrigerator for a few hours (depending on the desired consistency).

Drinking-yoghurt

900 ml milk 3.5 %

140 g natural yoghurt

- Put the ingredients into a suitable bowl and mix the contents gently but thoroughly.
- Divide the mixture equally into the glass jars.
- Put on the lids and screw them tight.
- Place the glass jars into the appliance and put on the top lid.
- Use the Easy-select control to select the programme **P2**.
- Once the programme is finished, transfer the jars to the refrigerator and allow the yoghurt to develop further for a while.

Soy yoghurt

900 ml soy milk (ca. 2.3 g fat/4 g protein)

140 g natural soy yoghurt (ca. 2.8 g fat/5 g protein)

With deviations in the fat/protein content, it may be necessary to add food starch (see Coconut yoghurt recipe).

- Put the ingredients into a suitable bowl and mix the contents gently but thoroughly.
- Divide the mixture equally into the glass jars.
- Put on the lids and screw them tight.
- Place the glass jars into the appliance and put on the top lid.
- Use the Easy-select control to select the programme **P3**.
- Once the programme is finished, transfer the jars to the refrigerator and

allow the yoghurt to develop further for a while.

Lactose-free yoghurt

900 ml lactose-free milk 3.5 %

140 g lactose-free natural yoghurt

- Put the ingredients into a suitable bowl and mix the contents gently but thoroughly.
- Divide the mixture equally into the glass jars.
- Put on the lids and screw them tight.
- Place the glass jars into the appliance and put on the top lid.
- Use the Easy-select control to select the programme **P4**.
- Once the programme is finished, transfer the jars to the refrigerator and allow the yoghurt to develop further for a while.

Coconut yoghurt

900 ml coconut milk (with a coconut content of min. 85 %)

140 g natural yoghurt

2 tbsp. food starch

- Stir the starch into a small amount of milk. Let the remaining milk reach boiling point, stir in the starch and let it simmer at low heat for around 2 minutes; this will help to prevent any 'floury' flavour. Let the milk cool down to below 40 °C afterwards. The consistency should now be slightly firm already.
- Stir in the yoghurt.
- Divide the mixture equally into the glass jars.

- Put on the lids and screw them tight.
- Place the glass jars into the appliance and put on the top lid.
- Use the Easy-select control to select the programme **P5**.
- Once the programme is finished, transfer the jars to the refrigerator and allow the yoghurt to develop further for a while.

Disposal



Devices marked with this symbol must be disposed of separately from your household waste, as they contain valuable materials which can be recycled. Proper disposal protects the environment and human health. Your local authority or retailer can provide information on the matter.

Guarantee

This product is guaranteed against defects in materials and workmanship for a period of two years from the date of purchase. Under this guarantee the manufacturer undertakes to repair or replace any parts found to be defective, providing the product is returned to one of our authorised service centres. This guarantee is only valid if the appliance has been used in accordance with the instructions, and provided that it has not been modified, repaired or interfered with by any unauthorised person, or damaged through misuse.

This guarantee naturally does not cover wear and tear, nor breakables such as glass and ceramic items, bulbs etc. This guarantee does not affect your statutory rights, nor any legal rights you may have as a consumer under applicable national legislation governing the purchase of goods. If the product fails to operate and needs to be returned, pack it carefully, enclosing your name and address and the reason for return. If within the guarantee period, please also provide the guarantee card and proof of purchase.

Yaourtière numérique

Chère cliente, Cher client,

Avant d'utiliser cet appareil, veuillez lire soigneusement les instructions suivantes et conserver ce manuel pour future référence. L'appareil doit être utilisé exclusivement par des personnes familiarisées avec les présentes instructions.

Branchement au secteur

Cet appareil ne doit être branché que sur une prise de courant avec terre installée selon les normes en vigueur.

Assurez-vous que la tension d'alimentation correspond à la tension indiquée sur la fiche signalétique de l'appareil.

Ce produit est conforme à toutes les directives relatives au marquage "CE".

Familiarisez-vous avec votre appareil

1. Couvercle de l'appareil
2. Pots en verre
3. Commande Easy-Select
4. Rangement du cordon
5. Plaque signalétique
6. Base
7. Cordon d'alimentation avec fiche

Consignes de sécurité importantes

- Afin d'éviter tout risque de blessures, et pour rester en conformité avec les exigences de sécurité, les réparations de cet

appareil électrique ou de son cordon d'alimentation doivent être effectuées par notre service clientèle. Pour toute réparation, veuillez contacter notre Service Clientèle par téléphone ou courriel (voir appendice.

- Débranchez toujours la fiche de la prise murale et laissez refroidir l'appareil avant de le nettoyer.
- Pour éviter le risque de chocs électriques, ne pas nettoyer la base avec du liquide et ne pas l'immerger.
- Les pots en verre et les couvercles doivent être soigneusement nettoyés après chaque utilisation à l'eau chaude savonneuse ou au lave-vaisselle.
- **Attention** : Une mauvaise utilisation peut provoquer des blessures corporelles

graves.

- **Attention** : L'appareil chauffe pendant le fonctionnement et reste ensuite chaud pendant quelques temps.
- Cet appareil est destiné à une utilisation domestique ou similaire, telle que
 - dans les cuisines pour personnel, dans des bureaux et autres locaux commerciaux,
 - dans des organisations agricoles,
 - par la clientèle dans les hôtels, motels et hébergements similaires,
 - et dans des maisons d'hôtes.
- Cet appareil peut être utilisé par des enfants (à partir de 3 ans) et par des personnes souffrant de déficiences physiques, sensorielles ou mentales, ou manquant d'expérience ou de connaissances, s'ils ont été formés à l'utilisation de l'appareil et ont été supervisés, et s'ils en comprennent les dangers et les précautions de sécurité à prendre.
- Les enfants ne sont pas autorisés à jouer avec l'appareil.
- Les enfants ne doivent pas être autorisés à nettoyer ou entretenir l'appareil à moins d'être supervisés et d'avoir plus de 8 ans.
- L'appareil et son cordon d'alimentation doivent être, à tout moment, tenus hors de portée des enfants de moins de 3 ans.
- **Attention** : Tenez les enfants à l'écart des emballages, qui représentent un risque potentiel, par exemple, de suffocation.
- Avant toute utilisation, vérifiez soigneusement que l'appareil, son cordon d'alimentation et ses

accessoires ne présentent aucun signe de détérioration qui pourrait avoir un effet néfaste sur la sécurité de fonctionnement de l'appareil. Au cas où l'appareil, par exemple, serait tombé sur une surface dure, ou si une force excessive aurait été employée pour tirer sur le cordon d'alimentation, il ne doit plus être utilisé.

- Pendant l'utilisation, l'appareil doit être placé sur une surface plane antidérapante résistant aux éclaboussures et aux tâches.
- Ne laissez jamais l'appareil ou le cordon d'alimentation toucher une surface chaude ou entrer en contact avec une source de chaleur.
- **Débranchez toujours la fiche de la prise murale**
 - en cas de fonctionnement défectueux,
 - après l'emploi,
 - avant de nettoyer l'appareil.
- Ne pas débrancher l'appareil en tirant sur le cordon ; tirez toujours sur la fiche. Ne laissez pas pendre le cordon.
- Nous déclinons toute responsabilité pour les dommages éventuels subis par cet appareil, résultant d'une utilisation incorrecte ou du non-respect de ce mode d'emploi.

Avant la première utilisation

- Avant la première utilisation de l'appareil, toutes les parties doivent être nettoyées tel que décrit au chapitre *Entretien et nettoyage*.

Préparation des ingrédients

- Pour préparer des yaourts, vous avez besoin d'une quantité spécifique de lait, et pour démarrer le processus de fermentation, de yaourt frais nature (non traité thermiquement, et sans sucre, ni fruit, ni jus de fruit).
- Au lieu d'un yaourt naturel vous pouvez utiliser du yaourt en poudre en vente dans le commerce.
- En général, vous pouvez utiliser n'importe quel type de lait de vache. Toutefois, vous obtiendrez les meilleurs résultats avec du lait homogénéisé. Si vous utilisez un autre type de lait, il est conseillé de préchauffer le lait jusqu'à 90 °C (ne pas bouillir) et de le laisser refroidir jusqu'à 40 °C environ avant l'utilisation. **Des températures plus élevées pourraient détruire les cultures du yaourt.**
- Du yaourt végétal peut être préparé à partir de lait de coco ou de jus de soja. Les jus d'avoine ou d'amande ne conviennent pas.

Conseil :

- Le yaourt fait à partir de lait végétal est plutôt crémeux et moins ferme. Si vous le souhaitez, nous recommandons d'ajouter de la fécule (1 à 2 cuillères à soupe pour 1 L de liquide). Pour cela, suivez les instructions de préparation figurant au chapitre *Recettes*.
- La quantité de fécule peut être adaptée selon les goûts.

Préparation des pots en verre

- Assurez-vous que les pots en verre sont propres et secs.
- 1 à 2 cuillères à café de yaourt nature sont nécessaires par pot en verre.
- En cas d'utilisation de yaourt en poudre, suivez les indications du fabricant.
- Chaque pot en verre a une contenance d'environ 150 ml.

Conseils :

Le lait et la culture de départ à partir de yaourt ou de poudre doivent être à la même température. Nous recommandons la température ambiante.

- Si nécessaire, faites rapidement chauffer le lait jusqu'à 90 °C puis laissez-le refroidir à moins de 40 °C.
- Mettez les ingrédients dans un bol approprié et mélangez-les délicatement mais soigneusement.
- Répartissez le mélange à parts égales dans les pots en verre.
- Mettez les couvercles et vissez-les fermement.

“Bouton” Easy-Select

La commande Easy-Select sert à allumer et éteindre l'appareil et à sélectionner les différents programmes :

Pression brève : pour allumer et éteindre, et pour confirmer un programme

Pression longue : pour interrompre un programme et pour passer en mode veille

Tourner :

- pour sélectionner un programme
- pour modifier le temps de préparation
- dans le programme **P6**, pour

sélectionner la température et le temps de préparation

Programmes

Pour confectionner du yaourt, cinq programmes automatiques et un programme à réglage personnalisé sont disponibles.

Affichage	Programme	Durée / heures
1	Yaourt nature et yaourt “à la grecque”	8
2	Yaourt à boire	8
3	Yaourt de soja	10
4	Yaourt sans lactose	10
5	Yaourt de coco	10
6	Personnalisé Sélection de la température 35-45 °C	1-24

Mise en marche

- Positionnez la yaourtière dans un endroit à température normale. Placez les pots en verre des portions préparées dans le bac chauffant et fermez la yaourtière avec le couvercle de l'appareil.
- Branchez l'appareil sur une prise murale.
- Le dernier programme utilisé est indiqué

sur l'affichage.

- Tournez la commande Easy-Select jusqu'à ce que le programme souhaité s'affiche.
- Appuyez brièvement sur la commande Easy-Select pour sélectionner le programme.

P 1-5

- Le temps de préparation prééglé ou sélectionné en dernier clignote sur l'affichage.
- Si nécessaire, tournez la commande Easy-Select pour modifier le temps de préparation.
- Appuyez brièvement sur la commande Easy-Select. Le programme démarre.

P 6

- La dernière température sélectionnée clignote sur l'affichage.
- Tournez la commande Easy-Select et sélectionnez la température (35-45 °C).
- Appuyez brièvement sur la commande Easy-Select.
- L'indication **P6** clignote brièvement sur l'affichage, suivie du dernier temps de préparation sélectionné.
- Tournez la commande Easy-Control et sélectionnez le temps de préparation (1-24 h).
- Appuyez brièvement sur la commande Easy-Select. Le programme démarre.
- L'anneau lumineux devient bleu et le temps de fonctionnement restant s'affiche.
- Pendant la préparation, le temps restant peut être modifié à tout moment en tournant la commande Easy-Select.

La durée totale de fonctionnement ainsi définie est enregistrée dans le programme pour de futures utilisations.

- Ne pas bouger l'appareil pendant le processus de fermentation. **Évitez les courants d'air froids, les chocs et les mouvements.**
- Le yaourt est prêt une fois que le temps de préparation est écoulé.
- L'anneau lumineux s'éteint. L'appareil se met en mode stand-by.
- Débranchez la fiche de la prise murale.
- Transférez les pots **chauds** au réfrigérateur et laissez les yaourts fermenter encore quelques heures.
- Pour obtenir du yaourt aux parfums ou aux fruits, ajoutez-les au yaourt chaud (avant de le mettre au réfrigérateur).
- Réservez une certaine quantité de yaourt pour la prochaine préparation.
- **Remarque:** Après plusieurs cycles, le yaourt peut devenir trop liquide et il est alors temps d'utiliser un yaourt nature frais ou de la poudre de yaourt fraîche pour préparer d'autres yaourts.

Interrompre un programme

- Pour interrompre un programme ou une programmation en cours, appuyez sur la commande Easy-Select pendant environ 2 secondes. L'appareil se met en mode stand-by.

Éteindre

- Lorsque l'appareil est en mode stand-by, une pression plus longue met l'appareil en mode veille.

Arrêt automatique

- Si aucune entrée n'est enregistrée pendant 30 secondes au cours de la programmation, l'appareil passe en mode stand-by.
- Après 5 minutes en mode stand-by, l'appareil passe automatiquement en mode veille.
- En tournant ou en appuyant brièvement sur la commande Easy-Select, l'appareil se réactive. Le dernier programme utilisé s'affiche.

Entretien et nettoyage

- Avant de nettoyer l'appareil, débranchez toujours la fiche de la prise de courant et laissez refroidir l'appareil.
- Pour éviter le risque de chocs électriques, ne pas nettoyer la base avec du liquide et ne pas l'immerger.
- Utilisez uniquement un chiffon propre et sec ou légèrement humide pour essuyer la base et le couvercle de l'appareil.
- Les pots en verre et le couvercle peuvent être nettoyés à l'eau chaude savonneuse ou au lave-vaisselle.

Recettes

Remarque : Lors de la préparation du yaourt, respectez les conseils et instructions des chapitres précédents.

Yaourt nature

900 ml de lait 3,5 %

140 g de yaourt nature 3,8 %

- Mettez les ingrédients dans un bol approprié et mélangez-les délicatement mais soigneusement.

- Répartissez le mélange à parts égales dans les pots en verre.
- Mettez les couvercles et vissez-les fermement.
- Placez les pots en verre dans la yaourtière et fermez le couvercle de l'appareil.
- Utilisez la commande Easy-Select pour sélectionner le programme **P1**.
- Une fois le programme terminé, transférez les pots au réfrigérateur et laissez les yaourts fermenter encore un certain temps.

Yaourt à la grecque

800 ml de lait 3,5 %

100 ml de crème 30 %

140 g de yaourt nature 3,8 ou de yaourt à la grecque 10 %

- Mettez les ingrédients dans un bol approprié et mélangez-les délicatement mais soigneusement.
- Faites chauffer le mélange jusqu'à 37 °C mais **ne dépassez pas** cette température.
- Répartissez le mélange à parts égales dans les pots en verre.
- Mettez les couvercles et vissez-les fermement.
- Placez les pots en verre dans la yaourtière et fermez le couvercle de l'appareil.
- Utilisez la commande Easy-Select pour sélectionner le programme **P1**.
- Une fois le programme terminé, transférez les pots au réfrigérateur et laissez les yaourts fermenter encore un certain temps.

- Pour le plaisir typique d'un yaourt "à la grecque", vous pouvez filtrer le petit-lait. Placez un linge en coton dans une passoire appropriée, versez le yaourt déjà préparé sur le linge et laissez-le s'égoutter au réfrigérateur pendant quelques heures (en fonction de la consistance souhaitée).

Yaourt à boire

900 ml de lait 3,5 %

140 g de yaourt nature

- Mettez les ingrédients dans un bol approprié et mélangez-les délicatement mais soigneusement.
- Répartissez le mélange à parts égales dans les pots en verre.
- Mettez les couvercles et vissez-les fermement.
- Placez les pots en verre dans la yaourtière et fermez le couvercle de l'appareil.
- Utilisez la commande Easy-Select pour sélectionner le programme **P2**.
- Une fois le programme terminé, transférez les pots au réfrigérateur et laissez les yaourts fermenter encore un certain temps.

Yaourt de soja

900 ml de jus de soja (env. 2,3 g de matières grasses/4g de protéines)

140 g de yaourt de soja nature (env. 2,8 g de matières grasses/5 g de protéines)

En cas d'écarts dans la teneur en matières grasses et en protéines, il peut être nécessaire d'ajouter de la fécule (voir la recette du yaourt de coco).

- Mettez les ingrédients dans un bol approprié et mélangez-les délicatement mais soigneusement.
- Répartissez le mélange à parts égales dans les pots en verre.
- Mettez les couvercles et vissez-les fermement.
- Placez les pots en verre dans la yaourtière et fermez le couvercle de l'appareil.
- Utilisez la commande Easy-Select pour sélectionner le programme **P3**.
- Une fois le programme terminé, transférez les pots au réfrigérateur et laissez les yaourts fermenter encore un certain temps.

Yaourt sans lactose

900 ml de lait sans lactose 3,5 %

140 g de yaourt nature sans lactose

- Mettez les ingrédients dans un bol approprié et mélangez-les délicatement mais soigneusement.
- Répartissez le mélange à parts égales dans les pots en verre.
- Mettez les couvercles et vissez-les fermement.
- Placez les pots en verre dans la yaourtière et fermez le couvercle de l'appareil.
- Utilisez la commande Easy-Select pour sélectionner le programme **P4**.
- Une fois le programme terminé, transférez les pots au réfrigérateur et laissez les yaourts fermenter encore un certain temps.

Yaourt de coco

900 ml de lait de coco (avec une teneur en coco de 85 % min.)

140 g de yaourt nature

2 c. à soupe de fécule alimentaire

- Mélangez la fécule à une petite quantité de liquide. Laissez le reste du liquide arriver à ébullition, incorporez la fécule et laissez frémir à feu doux pendant environ 2 minutes ; cela permet d'éviter tout goût "farineux". Laissez ensuite refroidir le liquide à moins de 40 °C. La consistance devrait maintenant être déjà un peu ferme.
- Mélangez au yaourt.
- Répartissez le mélange à parts égales dans les pots en verre.
- Mettez les couvercles et vissez-les fermement.
- Placez les pots en verre dans la yaourtière et fermez le couvercle de l'appareil.
- Utilisez la commande Easy-Select pour sélectionner le programme **P5**.
- Une fois le programme terminé, transférez les pots au réfrigérateur et laissez les yaourts fermenter encore un certain temps.

Mise au rebut



Les appareils qui portent ce symbole doivent être collectés et traités séparément de vos déchets ménagers, car ils contiennent des matériaux précieux qui peuvent être recyclés. En vous débarrassant correctement de ces appareils, vous contribuez à la prévention

de potentiels effets négatifs sur la santé humaine et l'environnement. Votre mairie ou le magasin auprès duquel vous avez acquis l'appareil peuvent vous donner des informations à ce sujet.

Garantie

Cet appareil est garanti par le fabricant pendant une durée de deux ans à partir de la date d'achat, contre tous défauts de matière et vices de fabrication. Au cours de cette période, toute pièce défectueuse sera remplacée gratuitement. Cette garantie ne couvre pas l'usure normale de l'appareil, les pièces cassables telles que du verre, des ampoules, etc., ni les détériorations provoquées par une mauvaise utilisation et le non-respect du mode d'emploi. Aucune garantie ne sera due si l'appareil a fait l'objet d'une intervention à titre de réparation ou d'entretien par des personnes non-agrées par nous-mêmes. Cette garantie n'affecte pas les droits légaux des consommateurs sous les lois nationales applicables en vigueur, ni les droits du consommateur face au revendeur résultant du contrat de vente/d'achat. Si votre appareil ne fonctionne plus normalement, veuillez l'adresser, sous emballage solide, à une de nos stations de service après-vente agréées, muni de votre nom et adresse. Si vous retournez votre appareil pendant la période de garantie, n'oubliez pas de joindre à votre envoi la preuve de garantie (ticket de caisse, facture etc.) certifiée par le vendeur.

Digitale yoghurtmaker

Geachte klant,

Voordat het apparaat gebruikt wordt, de volgende instructies goed doorlezen en deze handleiding bewaren voor toekomstige raadpleging. Dit apparaat mag alleen gebruikt worden door personen die bekend zijn met de gebruiksaanwijzing.

Aansluiting

Dit apparaat mag alleen aangesloten worden op een geaard stopcontact wat op de juiste wijze geïnstalleerd is. Zorg ervoor dat de op het typeplaatje aangegeven spanning overeenkomt met de netspanning. Dit product komt overeen met de richtlijnen aangegeven op het CE-label.

Beschrijving

1. Deksel van yoghurtmaker
2. Glazen potten
3. Easy-Select-knop
4. Opwindbaar snoer met opbergruimte
5. Typeplaatje
6. Basisunit
7. Snoer met stekker

Belangrijke veiligheidsinstructies

- Om risico te voorkomen, en te voldoen aan de veiligheidseisen, mogen reparaties aan dit elektrische apparaat of het power snoer slechts uitgevoerd worden door onze klantenservice. Voor reparatie, graag contact opnemen met onze afdeling klantenservice via telefoon of email (zie aanhangsel).
- Haal altijd de stekker uit het stopcontact en laat het apparaat helemaal afkoelen voordat het schoonmaakt wordt.
- Om elektrische schokken te voorkomen, de basisunit nooit met vloeistoffen schoonmaken of onderdompelen.
- De glazen potten en deksels moeten na elk gebruik grondig

worden gereinigd in een warm sopje of in de afwasmachine.

- **Waarschuwing:** Verkeerd gebruik van dit apparaat kan persoonlijk letsel veroorzaken.
- **Let op:** Het apparaat warmt op tijdens werking en blijft daarna nog enige tijd warm.
- Dit apparaat is bestemd voor huishoudelijk of gelijkwaardig gebruik, zoals
 - in bedrijfskeukens, in winkels, kantoren of andere bedrijfsruimtes,
 - in agrarische instellingen,
 - door klanten in hotels, motels enz. en gelijkwaardige accommodaties,
 - in bed and breakfast gasthuizen.
- Dit apparaat mag gebruikt worden door kinderen

- (tenminste 3 jaar oud) en door personen met verminderde fysieke, zintuiglijke of mentale bekwaamheden, of met gebrek aan ervaring en kennis, indien zij onder begeleiding zijn of instructies ontvangen hebben over het gebruik van dit apparaat en de gevaren en veiligheidsvoorschriften volledig begrijpen.
- Kinderen mogen niet met het apparaat spelen.
 - Kinderen mogen in geen geval dit apparaat schoonmaken of onderhoudswerkzaamheden uitvoeren behalve wanneer onder toezicht van een volwassene en ze tenminste 8 jaar oud zijn.
 - Het apparaat en het netsnoer moeten altijd goed

weggehouden worden van kinderen die jonger zijn dan 3 jaar.

- **Waarschuwing:** Houd kinderen uit de nabijheid van inpakmateriaal, omdat dit een bron van gevaar kan zijn, bijv. verstikking.
- Voordat het apparaat wordt gebruikt moet zowel de hoofdeenheid inclusief het netsnoer, evenals elk hulpstuk dat wordt aangebracht, eerst zorgvuldig op eventuele defecten gecontroleerd worden. In geval het apparaat, bijvoorbeeld, op een hard oppervlak is gevallen, of wanneer men met overdadige kracht aan het netsnoer getrokken heeft, mag men het niet meer gebruiken: zelfs een onzichtbare beschadiging kan ongewenste effecten hebben op de gebruiksveiligheid van het apparaat.
- Tijdens gebruik, moet men het apparaat op een horizontaal, non-slip oppervlak plaatsen, beschermt tegen spetteren en vlekken.
- Zorg ervoor dat het apparaat en het snoer niet in aanraking komen met een hete ondergrond of andere hittebronnen.
- **Verwijder altijd de stekker uit het stopcontact:**
 - wanneer het apparaat niet werkt,
 - na gebruik,
 - wanneer men het apparaat schoonmaakt.
- Trek de stekker niet aan het snoer uit het stopcontact, trek aan de stekker zelf. Laat het snoer nooit los hangen.

- Wordt dit apparaat op een verkeerde manier gebruikt of worden de veiligheidsregels niet gevolgd, dan kan de fabrikant niet aansprakelijk worden gesteld voor eventuele schades.

Eerste ingebruikname

- Voordat het apparaat voor het eerst in gebruik wordt genomen, moeten alle onderdelen worden gereinigd zoals beschreven in het hoofdstuk *Onderhoud en schoonmaken*.

De ingrediënten voorbereiden

- Om yoghurt te kunnen maken is melk nodig en, om het fermentatie proces te starten, natuurlijke verse yoghurt (niet met hitte bewerkt en zonder suiker, fruit of fruitsap).
- In plaats van de verse yoghurt kan ook een yoghurtpoeder gebruikt worden.
- In principe kan elk soort koemelk worden gebruikt. Het liefst gepasteuriseerde melk. Iedere andere melk moet kort voor het gebruik op ca. 90 °C verhit worden en weer afgekoeld tot ca. 40 °C. **Hogere temperaturen kunnen de yoghurtculturen beschadigen.**
- U kunt veganistische yoghurt maken van soja- of kokosmelk. Haver- of amandelmelk zijn niet geschikt.

Tip:

- Yoghurt gemaakt van plantaardige melk wordt vrij romig en minder stevig. Indien gewenst, raden wij aan om zetmeel toe te voegen (1-2 eetlepels per liter melk). U wordt verzocht de bereidingsinstructies te volgen, vermeld in de paragraaf *Recepten*.
- De hoeveelheid zetmeel kan naar smaak worden gevarieerd.

Vorbereiden van de glazen potten

- Zorg ervoor dat de glazen potten schoon en droog zijn.
- U heeft 1 à 2 theelepels naturel yoghurt nodig per glazen pot.
- Wanneer u gebruikmaakt van yoghurtpoeder, dient u de instructies van de fabrikant te volgen.
- Elke glazen pot kan ongeveer 150 ml yoghurt bevatten.

Tip:

De melk en de startcultuur van de yoghurt of het poeder moeten dezelfde temperatuur hebben. Wij raden u aan om alles op kamertemperatuur te brengen.

- Indien noodzakelijk, dient u de melk kort te verhitten tot 90 °C en daarna af te laten koelen tot onder de 40 °C.
- Doe de ingrediënten in een geschikte kom en meng de inhoud goed, maar voorzichtig door elkaar.
- Verdeel het mengsel gelijkmatig over de glazen potten.
- Doe de deksels erop en draai ze stevig

dicht.

Easy-Select-knop

De Easy-Select-knop dient om het apparaat aan en uit te zetten en de verschillende programma's te selecteren:

Kort indrukken: om in te schakelen & een programmakeuze te bevestigen

Lang indrukken: om een programma te onderbreken en om over te schakelen naar de slaapstand

Draaien:

- om een programma te selecteren
- om de bereidingstijd te wijzigen
- in programma **P6**, om de temperatuur en de bereidingstijd te selecteren

Programma

Om yoghurt te maken, kunt u kiezen uit vijf automatische programma's en een individueel instelbaar programma.

Display	Programma	Duur / uren
1	Natuurlijk yoghurt & yoghurt 'Griekse stijl'	8
2	Drinkyoghurt	8
3	Soja-yoghurt	10
4	Lactosevrije yoghurt	10
5	Kokosyoghurt	10
6	Individueel programma Temperatuurkeuze 35-45 °C	1-24

Ingebruikname

- De yoghurtmaker in een ruimte met een normale temperatuur zetten. De klaargemaakte glazen in de verwarmingsschaal zetten en de deksel erop doen.
- Steek de stekker van het apparaat in het stopcontact.
- Het laatst gebruikte programma staat aangegeven op het display.
- Draai aan de Easy-select-knop totdat het gewenste programma verschijnt.
- De Easy-select-knop kort indrukken om het programma te selecteren.

P 1-5

- De vooraf ingestelde of laatst geselecteerde bereidingstijd flinkt op het display.
- Indien nodig, aan de Easy-select-knop draaien om de bereidingstijd te wijzigen.
- De Easy-select-knop kort indrukken. Het programma start.

P 6

- De laatst gebruikte temperatuur staat aangegeven op het display.
- Draai aan de Easy-select-knop en selecteer de gewenste temperatuur (35-45 °C).
- De Easy-select-knop kort indrukken.
- Het indicatorlampje **P6** flinkt kortstondig op het display, gevolgd door de laatst gekozen bereidingstijd.
- Draai aan de Easy-select-knop en selecteer de bereidingstijd (1-24 uur).
- De Easy-select-knop kort indrukken. Het programma start.
- De lichtcirkel kleurt blauw en het display

toont de resterende looptijd.

- Tijdens de bereiding kan de resterende tijd op ieder moment worden gewijzigd door aan de Easy-select-knop te draaien. De totale looptijd die op deze wijze wordt ingesteld, wordt voor toekomstig gebruik opgeslagen in het programma.
- Tijdens het gebruik de yoghurtmaker laten staan. **Koude tocht, schokken en bewegingen vermijden.**
- De yoghurt zal klaar zijn zodra de aangegeven procestijd verstreken is.
- De lichtcirkel schakelt uit. Het apparaat staat in de stand-by-modus.
- Neem de stekker uit het stopcontact.
- Zet de **warme** potten in de koelkast en laat de yoghurt gedurende enkele uren uitwerken.
- Bij bereiding van vruchtenyoghurt moet U vruchten tegelijk bij de warme yoghurt voegen en dan pas laten afkoelen.
- Van de yoghurt moet meteen een overeenkomende portie voor de volgende bereiding gereserveerd worden.
- **Tip:** Na een aantal cycli kan de yoghurt waterig worden, dan is het tijd om het proces opnieuw te starten met verse yoghurt of yoghurt poeder.

Een programma onderbreken

- Om een actief programma of een actieve programmeerprocedure te onderbreken, de Easy-select-knop ongeveer twee seconden indrukken. Het apparaat schakelt over naar de stand-by-modus.

Uitschakelen

- Wanneer het apparaat in de stand-by-modus staat en u langere tijd op de knop drukt, schakelt het over naar de slaapstand.

Automatisch uitschakelen

- Wanneer er 30 seconden lang geen invoer wordt geregistreerd, schakelt het apparaat over op de stand-by-modus.
- Na 5 minuten in de stand-by-modus schakelt het apparaat automatisch over op de slaapstand.
- Het draaien of kort indrukken van de Easy-select-knop reactiveert het apparaat. Het laatst gebruikte programma staat aangegeven op het display.

Onderhoud en schoonmaken

- Verwijder altijd de stekker uit het stopcontact en laat het apparaat voldoende afkoelen voordat men het schoonmaakt.
- Om elektrische schokken te voorkomen, de basisunit nooit met vloeistoffen schoonmaken of onderdompelen.
- Gebruik alleen een schone, droge of lichtvochtige doek om de basisunit en de grote deksel te reinigen.
- De glazen potten en deksels kunnen schoongemaakt worden in warm water met zeep of in de vaatwasser.

Recepten

Opmerking: wanneer u yoghurt maakt, lees dan eerst de tips en instructies uit de vorige hoofdstukken.

Naturel yoghurt

900 ml melk 3.5 %

140 g naturel yoghurt 3.8 %

- Doe de ingrediënten in een geschikte kom en meng de inhoud goed, maar voorzichtig door elkaar.
- Verdeel het mengsel gelijkmatig over de glazen potten.
- Doe de deksels erop en draai ze stevig dicht.
- Plaats de glazen potten in het apparaat en doe de grote deksel erop.
- Gebruik de Easy-select-knop voor het selecteren van het programma **P1**.
- Wanneer het programma is beëindigd, dient u de glazen potten in de koelkast te zetten en de yoghurt nog een tijdje langer laten ontwikkelen.

Griekse yoghurt

800 ml melk 3.5 %

100 ml room 30 %

140 g naturel yoghurt 3.8 of Griekse yoghurt 10 %

- Doe de ingrediënten in een geschikte kom en meng de inhoud goed, maar voorzichtig door elkaar.
- Verwarm het mengsel tot 37 °C, maar **niet** warmer dan deze temperatuur.
- Verdeel het mengsel gelijkmatig over de glazen potten.
- Doe de deksels erop en draai ze stevig dicht.
- Plaats de glazen potten in het apparaat en doe de grote deksel erop.
- Gebruik de Easy-select-knop voor het selecteren van het programma **P1**.

- Wanneer het programma is beëindigd, dient u de glazen potten in de koelkast te zetten en de yoghurt nog een tijdje langer laten ontwikkelen.
- Om te genieten van een yoghurt 'Griekse stijl', dient u de wei af te gieten. Plaats een katoenen doek in een geschikt vergiet, giet de bereide yoghurt in de doek en laat deze een paar uur uitlekken in de koelkast (afhankelijk van de gewenste dikte).

Drinkyoghurt

900 ml melk 3,5

140 gr naturel yoghurt

- Doe de ingrediënten in een geschikte kom en meng de inhoud goed, maar voorzichtig door elkaar.
- Verdeel het mengsel gelijkmatig over de glazen potten.
- Doe de deksels erop en draai ze stevig dicht.
- Plaats de glazen potten in het apparaat en doe de grote deksel erop.
- Gebruik de Easy-select-knop voor het selecteren van het programma **P2**.
- Wanneer het programma is beëindigd, dient u de glazen potten in de koelkast te zetten en de yoghurt nog een tijdje langer laten ontwikkelen.

Soja-yoghurt

900 ml sojamelk (ca. 2,3 gr vet/4 gr

proteïne)

140 gr naturel soja-yoghurt (ca. 2,8 gr vet/

5 gr proteïne)

Wanneer het vet- en proteïnegehalte afwijken, kan het nodig zijn om zetmeel toe

te voegen (zie recept voor kokosyoghurt).

- Doe de ingrediënten in een geschikte kom en meng de inhoud goed, maar voorzichtig door elkaar.
- Verdeel het mengsel gelijkmatig over de glazen potten.
- Doe de deksels erop en draai ze stevig dicht.
- Plaats de glazen potten in het apparaat en doe de grote deksel erop.
- Gebruik de Easy-select-knop voor het selecteren van het programma **P3**.
- Wanneer het programma is beëindigd, dient u de glazen potten in de koelkast te zetten en de yoghurt nog een tijdje langer laten ontwikkelen.

Lactosevrije yoghurt

900 ml lactosevrije melk 3,5 %

140 gr lactosevrije naturel yoghurt

- Doe de ingrediënten in een geschikte kom en meng de inhoud goed, maar voorzichtig door elkaar.
- Verdeel het mengsel gelijkmatig over de glazen potten.
- Doe de deksels erop en draai ze stevig dicht.
- Plaats de glazen potten in het apparaat en doe de grote deksel erop.
- Gebruik de Easy-select-knop voor het selecteren van het programma **P4**.
- Wanneer het programma is beëindigd, dient u de glazen potten in de koelkast te zetten en de yoghurt nog een tijdje langer laten ontwikkelen.

Kokosyoghurt

900 ml kokosmelk (met een kokosgehalte van min. 85 %)

140 gr naturel yoghurt

2 eetlepels zetmeel/bindmiddel

- Roer het zetmeel door een kleine hoeveelheid melk. Breng de overgebleven melk aan de kook, roer het zetmeel erdoor en laat de melk ongeveer twee minuten op een laag vuur sudderen; hierdoor voorkomt u dat de yoghurt een 'zetmeelachtige' smaak krijgt. Laat de melk vervolgens afkoelen tot onder de 40 °C. De consistentie van het mengsel moet al steviger beginnen te worden.
- Roer de yoghurt erdoor.
- Verdeel het mengsel gelijkmatig over de glazen potten.
- Doe de deksels erop en draai ze stevig dicht.
- Plaats de glazen potten in het apparaat en doe de grote deksel erop.
- Gebruik de Easy-select-knop voor het selecteren van het programma **P5**.
- Wanneer het programma is beëindigd, dient u de glazen potten in de koelkast te zetten en de yoghurt nog een tijdje langer laten ontwikkelen.

Afval weggooiden



Instrumenten gemerkt met dit symbool moeten apart weggegooid worden van het huishoudelijke afval, daar deze waardevolle materialen bevatten welke men kan recyclen. Juist wegdoen zal het milieu en de menselijke gezondheid beschermen. De plaatselijke autoriteit of handelaar kan daar informatie over geven.

Garantieverklaring

Voor dit apparaat geldt een garantie van twee jaar na de aankoopdatum voor materiaal- en fabrieksfouten. Uitgesloten van garantie is schade die ontstaan is door het niet in acht nemen van de gebruiksaanwijzing, normale slijtage en zeer breekbare onderdelen zoals glazen kannen etc. Deze garantieverklaring heeft geen invloed op uw wettelijke rechten, en ook niet op uw legale rechten welke men heeft als een consument onder de toepasselijke nationale wetgeving welke de aankoop van goederen beheerst. De garantie vervalt bij reparatie door niet door ons bevoegde instellingen.

Yogurtera digital

Estimado Cliente,

Antes de utilizar el aparato, lea atentamente estas instrucciones y conserve este manual para cualquier consulta posterior. El aparato sólo debe ser usado por personas que se han familiarizado con estas instrucciones.

Conexión a la red

Debe conectar este aparato solamente a una toma de tierra instalada según las normas en vigor.

Asegúrese de que la tensión de la red coincide con la tensión indicada en la placa de características.

Este producto cumple con las directivas obligatorias que acompañan el etiquetado de la CEE.

Descripción

1. Tapa principal
2. Recipientes de cristal
3. Control de fácil-selección
4. Compartimento enrolla-cable
5. Placa de características
6. Base de la unidad
7. Cable de alimentación con clavija

Importantes instrucciones sobre seguridad

- Para evitar cualquier peligro, y cumplir con las normas de seguridad, la reparación del aparato

eléctrico o del cable de alimentación deben ser realizadas por técnicos cualificados. En caso de reparación, debe ponerse en contacto con el departamento de atención al cliente por teléfono o email (consulte el apéndice).

- Antes de limpiar el aparato, asegurarse de que esté desconectado de la red eléctrica y se haya enfriado por completo.
- Para evitar el riesgo de una descarga eléctrica, no limpie la base con sustancias líquidas y no la sumerja.
- Los tarros de cristal y las tapas se deben limpiar minuciosamente después de cada ciclo de uso, en agua templada con jabón o en el lavavajillas.

- **Precaución:** El uso incorrecto puede provocar lesiones personales graves.
- **Precaución:** El aparato se calienta durante su funcionamiento y se mantendrá caliente durante cierto tiempo después.
- Este aparato ha sido diseñado para el uso doméstico u otra aplicación similar, por ejemplo
 - en cocinas de personal, en oficinas y otros puntos comerciales,
 - en empresas agrícolas,
 - por los clientes de hoteles, pensiones, etc. y alojamientos similares,
 - en casas rurales.
- Este aparato podrá ser utilizado por niños (mayores de 3 años) y personas con reducidas facultades físicas, sensoriales o mentales, o sin experiencia ni conocimiento del producto, siempre que hayan recibido la supervisión o instrucciones referentes al uso del aparato y entiendan por completo el peligro y las precauciones de seguridad.
- Los niños no deben jugar con el aparato.
- No se debe permitir que los niños realicen ningún trabajo de limpieza o mantenimiento del aparato a menos que esté bajo vigilancia y tengan más de 8 años.
- El aparato y su cable eléctrico siempre se deben mantener fuera del alcance de niños menores de 3 años.
- **Precaución:** Mantenga a los niños alejados del material de embalaje, porque podría ser peligroso, existe el

peligro de asfixia.

- Antes de utilizar el aparato, siempre se debe comprobar que tanto la unidad principal, el cable de alimentación como cualquier accesorio no están defectuosos. En caso de que el aparato haya caído sobre una superficie dura, o se haya tirado en exceso del cable de alimentación, no se deberá utilizar de nuevo: incluso los desperfectos no visibles pueden tener efectos adversos sobre la seguridad en el uso del aparato.
- Durante su funcionamiento, el aparato debe estar colocado sobre una superficie nivelada, antideslizante, resistente a salpicaduras y manchas.
- Evite que la unidad o el cable de alimentación entren en contacto con superficies calientes o fuentes de calor.
- **Desenchufe siempre el aparato**
 - si hay una avería,
 - después del uso, y
 - antes de limpiarlo.
- Cuando se desenchufa la clavija de la pared, nunca tirar del cable de alimentación; sino asir siempre la clavija misma. No deje el cable colgando.
- No se acepta responsabilidad alguna si hay averías a consecuencia del uso incorrecto del aparato o si estas instrucciones no han sido observadas debidamente.

Antes del primer uso

- Antes de utilizar el aparato por primera vez, se deberán limpiar todas las piezas tal y como se indica en el apartado *Limpieza y mantenimiento*.

Preparar los ingredientes

- Para preparar yogur es necesario utilizar leche y, para iniciar el proceso de fermentación, un yogur fresco natural (sin haberlo sometido a calor y sin azúcar, fruta ni zumo de fruta).
- En vez de yogur se puede usar también yogur en polvo.
- En general, se puede utilizar todo tipo de leche de vaca. La mejor es la homogeneizada (UHT), cualquier otra leche se deberá calentar previamente a aprox. 90 °C (justo antes de hervir) y dejar enfriar a 40 °C. **Temperaturas más elevadas podrían destruir el cultivo de bacterias de yogur.**
- Se puede preparar yogur vegano con leche de soja o de coco. La leche de avena y de almendra no son adecuadas.

Consejo:

- El yogur elaborado con leche vegetal queda más cremoso y menos sólido. Si se desea, recomendamos añadir almidón (1-2 cucharadas soperas por 1 l. de leche). Siga las instrucciones de preparación del apartado *Recetas*.
- La cantidad de almidón puede variar según sus preferencias.

Preparación de los recipientes de cristal

- Asegurarse de que los recipientes de cristal están limpios y secos.
- En cada tarro de cristal deben ponerse 2 cucharillas de yogur natural.
- Si utiliza yogur en polvo, deberá seguir las instrucciones del fabricante.
- Cada tarro de cristal tiene una capacidad aproximada de 150 ml.

• Consejo:

La leche y el fermento iniciador de yogur o el polvo debe estar a la misma temperatura. Recomendamos que esté a temperatura ambiente.

- Si fuera necesario, caliente brevemente la leche a 90 °C y déjela enfriar por debajo de 40 °C.
- Añada los ingredientes en un recipiente adecuado y mezcle el contenido con cuidado, pero por completo.
- Divida la mezcla homogéneamente en los tarros de cristal.
- Coloque las tapas y ajústelas.

Botón de Fácil Selección

El control de Fácil-Selección sirve para encender y apagar el aparato y para seleccionar los distintos programas:

Pulsación breve: encender y confirmar un programa

Pulsación larga: interrumpir un programa y cambiar al modo de desconexión automática

Girar:

- seleccionar un programa
- cambiar el tiempo de funcionamiento
- en el programa **P6**, seleccionar la temperatura y el tiempo de

funcionamiento

Programa

Para elaborar yogur existen cinco programas automáticos y un programa individualmente ajustable.

Visualizador	Programa	Duración / horas
1	Yogur natural y yogur 'estilo griego'	8
2	Yogur para beber	8
3	Yogur de soja	10
4	Yogur sin lactosa	10
5	Yogur de coco	10
6	Individual Selección de temperatura 35-45 °C	1-24

Comienzo del proceso

- Colocar la yogurtera en una habitación a temperatura ambiente. Colocar los recipientes de cristal con la preparación en el compartimento de calor de la yogurtera y cubrir con la tapa principal.
- Enchufar el aparato.
- El último programa utilizado aparecerá en el visualizador.

- Gire el control de Fácil-selección hasta ver el programa deseado.
- Pulse brevemente el control de Fácil-selección para seleccionar el programa.

P 1-5

- El tiempo de funcionamiento preconfigurado o el último utilizado parpadeará en el visualizador.
- Si fuera necesario, gire el control de Fácil-selección para controlar el cambio del tiempo de funcionamiento.
- Pulse brevemente el control de Fácil-selección. Se iniciará el programa.

P 6

- La temperatura seleccionada por última vez parpadeará en el visualizador.
- Gire el control de Fácil-selección y seleccione la temperatura (35-45 °C).
- Pulse brevemente el control de Fácil-selección.
- El indicador **P6** parpadeará brevemente en el visualizador, seguido del tiempo de funcionamiento seleccionado por última vez.
- Gire el control de Fácil-selección y seleccione el tiempo de funcionamiento (1-24 h).
- Pulse brevemente el control de Fácil-selección. Se iniciará el programa.
- El anillo luminoso cambia a azul y el visualizador indica el tiempo de funcionamiento restante.
- Durante el funcionamiento, el tiempo restante se puede cambiar en cualquier momento girando el control de Fácil-selección. El tiempo total de funcionamiento configurado de este

modo quedará memorizado para futuras aplicaciones.

- Durante el proceso no mover la yogurtera. **Evitar las corrientes de aire frío, golpes y movimientos.**
- El yogur estará listo cuando el tiempo de preparación correspondiente haya transcurrido.
- El anillo luminoso se apaga. En aparato está en modo de espera.
- Extraiga el enchufe de la toma de alimentación eléctrica.
- Introducir los recipientes de cristal **calientes** en el frigorífico y permitir que el yogur siga reposando durante unas horas más.
- Si desea hacer yogur de fruta añada la fruta al yogur templado antes de poner los recipientes en el frigorífico.
- Una vez que haya hecho el primer grupo de yogures, guarde la cantidad de yogur necesaria para el siguiente proceso.
- **Advertencias:** Después de varios ciclos el yogur elaborado está demasiado líquido, y en este momento será necesario reiniciar el proceso con yogur fresco natural o yogur fresco en polvo.

Interrupción de un programa

- Para interrumpir un programa active o el proceso de programación, pulse el control de Fácil-selección durante 2 segundos. El aparato pasará a modo de espera.

Apagar el aparato

- Desde el modo de espera, con una pulsación larga el aparato entrará en el modo de desconexión automática.

Desconexión automática

- Si no se pulsa ningún botón durante 30 segundos en el modo de programación, el aparato cambiará al modo de espera.
- Después de 5 minutos en el modo de espera, el aparato automáticamente cambia al modo de desconexión automática.
- Girando o pulsando brevemente el control de Fácil-selección, se reactivará el aparato. El programa utilizado por última vez aparecerá en el visualizador.

Mantenimiento y limpieza

- Antes de limpiar el aparato deberá desconectarlo de la red y permitir que se enfríe.
- Para evitar el riesgo de una descarga eléctrica, no limpie la base con sustancias líquidas y no la sumerja.
- Utilizar solo un paño limpio, seco o ligeramente húmedo para limpiar la base de la unidad y la tapa principal.
- Los recipientes de cristal y la tapa superior se pueden limpiar en agua templada con jabón o en el lavavajillas.

Recetas

Nota: Para preparar yogur, siga los consejos e instrucciones de los apartados anteriores.

Yogur natural

900 ml leche 3,5 %
140 g yogur natural 3,8 %

- Añada los ingredientes en un recipiente adecuado y mezcle el contenido suavemente, pero por completo.
- Distribuya la mezcla equitativamente en los tarros de cristal.
- Coloque las tapas y ajústelas.
- Introduzca los tarros de cristal en el aparato y coloque la tapa principal.
- Utilice el control de Fácil-selección para seleccionar el programa **P1**.
- Una vez finalizado el programa, transfiera los tarros al frigorífico y espere a que el yogur siga desarrollándose durante cierto tiempo.

Yogur estilo griego

800 ml leche 3,5 %
100 ml nata 30 %
140 g yogur natural 3,8 o yogur griego 10 %

- Añada los ingredientes en un recipiente adecuado y mezcle el contenido suavemente, pero por completo.
- Caliente la mezcla a 37 °C, pero **no** debe exceder esta temperatura.
- Distribuya la mezcla equitativamente en los tarros de cristal.
- Coloque las tapas y ajústelas.
- Introduzca los tarros de cristal en el aparato y coloque la tapa principal.
- Utilice el control de Fácil-selección para seleccionar el programa **P1**.
- Una vez finalizado el programa, transfiera los tarros al frigorífico

y espere a que el yogur siga desarrollándose durante cierto tiempo.

- Para disfrutar del típico yogur 'estilo griego', se puede escurrir el suero. Coloque un paño de algodón dentro de un colador adecuado, vierta el yogur preparado sobre el paño y déjelo escurrir en el frigorífico durante unas horas (según la consistencia deseada).

Yogur para beber

900 ml leche 3,5

140 g yogur natural

- Añada los ingredientes en un recipiente adecuado y mezcle el contenido suavemente, pero por completo.
- Distribuya la mezcla equitativamente en los tarros de cristal.
- Coloque las tapas y ajústelas.
- Introduzca los tarros de cristal en el aparato y coloque la tapa principal.
- Utilice el control de Fácil-selección para seleccionar el programa **P2**.
- Una vez finalizado el programa, transfiera los tarros al frigorífico y espere a que el yogur siga desarrollándose durante cierto tiempo.

Yogur de soja

900 ml leche de soja (aprox. 2.3 g grasa/4 g proteína)

140 g yogur natural de soja (aprox. 2.8 g grasa/5 g proteína)

Con discrepancias en el contenido de grasa y proteína, podría ser necesario añadir almidón (consultar la receta de yogur de coco).

- Añada los ingredientes en un recipiente adecuado y mezcle el contenido suavemente, pero por completo.
- Distribuya la mezcla equitativamente en los tarros de cristal.
- Coloque las tapas y ajústelas.
- Introduzca los tarros de cristal en el aparato y coloque la tapa principal.
- Utilice el control de Fácil-selección para seleccionar el programa **P3**.
- Una vez finalizado el programa, transfiera los tarros al frigorífico y espere a que el yogur siga desarrollándose durante cierto tiempo.

Yogur sin lactosa

900 ml leche sin lactosa 3.5 %

140 g yogur natural sin lactosa

- Añada los ingredientes en un recipiente adecuado y mezcle el contenido suavemente, pero por completo.
- Distribuya la mezcla equitativamente en los tarros de cristal.
- Coloque las tapas y ajústelas.
- Introduzca los tarros de cristal en el aparato y coloque la tapa principal.
- Utilice el control de Fácil-selección para seleccionar el programa **P4**.
- Una vez finalizado el programa, transfiera los tarros al frigorífico y espere a que el yogur siga desarrollándose durante cierto tiempo.

Yogur de coco

900 ml leche de coco (con un contenido mínimo de coco del 85 %)

140 g yogur natural

2 cucharadas soperas de almidón alimentario

- Disolver el almidón en una pequeña cantidad de leche. Deje que la leche restante alcance el punto de ebullición, añada el almidón revolviendo y déjelo reposar a fuego lento durante 2 minutos; de este modo se evitará el sabor 'harinoso'. Después espere a que la leche se enfríe por debajo de 40 °C. La consistencia debería ser ligeramente firme en estos momentos.
- Añadir y revolver el yogur.
- Distribuya la mezcla equitativamente en los tarros de cristal.
- Coloque las tapas y ajústelas.
- Introduzca los tarros de cristal en el aparato y coloque la tapa principal.
- Utilice el control de Fácil-selección para seleccionar el programa **P5**.
- Una vez finalizado el programa, transfiera los tarros al frigorífico y espere a que el yogur siga desarrollándose durante cierto tiempo.

Eliminación



Los dispositivos en los que figura este símbolo deben ser eliminados por separado de la basura doméstica, porque contienen componentes valiosos que pueden ser reciclados. La eliminación correcta ayuda a proteger el medio ambiente y la salud de las personas. Consulte a las autoridades municipales o el establecimiento de venta donde podrán facilitarle la información relevante. Los aparatos eléctricos que ya no son utilizables se pueden entregar gratuitamente en el establecimiento de venta.

Garantía

Este producto está garantizado por un período de dos años, contado a partir de la fecha de compra, contra cualquier defecto en materiales o mano de obra. Esta garantía sólo es válida si el aparato ha sido utilizado siguiendo las instrucciones de uso, siempre que no haya sido modificado, reparado o manipulado por cualquier persona no autorizada o haya sido estropeado como consecuencia de un uso inadecuado del mismo. Naturalmente esta garantía no cubre las averías debidas a uso o desgaste normales, así como aquellas piezas de fácil rotura tales como cristales, piezas cerámicas, etc. Esta garantía no afecta a los derechos legales del consumidor ante la falta de conformidad del producto con el contrato de compraventa.

Yogurtiera digitale

Gentile Cliente,

Prima di utilizzare l'apparecchio, vi raccomandiamo di leggere attentamente le seguenti istruzioni e di conservarle per farvi riferimento anche in futuro. L'apparecchio deve essere utilizzato solo da persone che hanno preso familiarità con le seguenti istruzioni.

Collegamento alla rete

L'apparecchio deve essere collegato esclusivamente a una presa di corrente con messa a terra, installata a norma di legge.

Assicuratevi che la tensione di alimentazione corrisponda a quella indicata sulla targhetta portadati.

Questo prodotto è conforme alle direttive vincolanti per l'etichettatura CE.

Descrizione dell'apparecchio

1. Coperchio dell'apparecchio
2. Vasetti di vetro
3. Tasto Selezione Facile
4. Vano avvolgicavo
5. Targhetta portadati
6. Unità base
7. Cavo di alimentazione con spina

Importanti norme di sicurezza

- Per evitare ogni rischio, e nel rispetto delle norme di sicurezza, le riparazioni a questo apparecchio

elettrico o al cavo di alimentazione devono essere effettuate dal nostro servizio di assistenza tecnica. Se si rendesse necessaria una riparazione, vi preghiamo di contattare il nostro servizio clienti per telefono o per email (ved. in appendice).

- Assicuratevi che l'apparecchio sia disinserito dalla presa di corrente e si sia raffreddato completamente prima di pulirlo.
- Per evitare rischi di scosse elettriche, non immergete e non pulite la base dell'apparecchio con liquidi.
- I vasetti di vetro e i coperchi devono essere puliti accuratamente con acqua calda e detersivo per piatti o in lavastoviglie, dopo ogni ciclo di utilizzo.

- **Avvertenza:** Il cattivo uso può essere causa di gravi lesioni alla persona.
- **Avvertenza:** L'apparecchio si riscalda durante il funzionamento e rimane caldo anche un certo tempo dopo l'utilizzo.
- Questo apparecchio è studiato per il solo uso domestico o per impieghi simili, come per esempio
 - in cucine per il personale, negozi, uffici e altri ambienti simili di lavoro,
 - in aziende agricole,
 - da clienti di alberghi, motel e sistemazioni simili,
 - da clienti di pensioni "bed-and-breakfast" (letto & colazione).
- Il presente apparecchio può essere usato da bambini (di almeno 3 anni di età) e da persone con ridotte capacità fisiche, sensoriali o mentali, o persone senza particolari esperienze o conoscenze, purché siano sotto sorveglianza o siano state date loro istruzioni sull'uso dell'apparecchio e comprendano pienamente i rischi e le precauzioni di sicurezza che l'apparecchio comporta.
- Ai bambini non deve essere consentito di giocare con l'apparecchio.
- Ai bambini non deve essere consentito di effettuare operazioni di pulizia o di manutenzione sull'apparecchio a meno che non siano supervisionati da un adulto e siano comunque più grandi di 8 anni di età.
- L'apparecchio e il cavo di alimentazione devono essere tenuti sempre fuori

della portata di bambini di età inferiore ai 3 anni.

- **Avvertenza:** Tutto il materiale di imballaggio deve essere tenuto fuori della portata dei bambini a causa del rischio potenziale esistente, per esempio di soffocamento.
- Prima di ogni utilizzo dell'apparecchio, controllate attentamente che l'apparecchio e gli accessori inseriti non presentino tracce di deterioramento. Se per esempio fosse caduto battendo su una superficie dura, o se è stata usata una forza eccessiva nel tirare il cavo di alimentazione, l'apparecchio non va più usato: danni anche invisibili ad occhio nudo potrebbero comportare conseguenze negative sulla sicurezza nel funzionamento dell'apparecchio.
- Per utilizzare l'apparecchio, sistemate su di una superficie piana, antiscivolo, impermeabile agli spruzzi e resistente alle macchie.
- Evitate che l'apparecchio o il cavo di alimentazione tocchino superfici calde o si trovino a contatto con una qualsiasi fonte di calore.
- **Disinserite sempre la spina dalla presa**
 - **in caso di cattivo funzionamento,**
 - **dopo l'uso,**
 - **prima di pulire l'apparecchio.**
- Per disinserire la spina dalla presa di corrente, non tirate mai il cavo di alimentazione ma afferrate direttamente la spina.

- Nessuna responsabilità verrà assunta in caso di danni risultanti da un uso errato o dalla non conformità alle istruzioni.

Primo utilizzo

- Al momento del primo utilizzo, tutti gli elementi devono essere lavati secondo quanto descritto nella sezione *Manutenzione e pulizia*.

Preparazione degli ingredienti

- Per preparare lo yogurt servirà la quantità specificata di latte e per dare inizio al processo di fermentazione ci sarà bisogno di yogurt fresco naturale (non trattato a caldo e senza zucchero, frutta o succo di frutta).
- Potete utilizzare anche coltura secca al posto dello yogurt fresco.
- In generale, è possibile usare ogni tipo di latte vaccino. Se utilizzate latte sterilizzato o latte UHT otterrete risultati migliori. Ogni altro tipo di latte deve essere riscaldato sino a 90° C per un breve lasso di tempo prima di essere utilizzato. Lasciate poi che il latte si raffreddi sino alla temperatura di 40 °C circa. **Temperature più alte potrebbero distruggere le colture.**
- Si può ottenere yogurt vegano con latte di soia o latte di cocco. Non sono adatti né il latte di avena né il latte di mandorla.

Suggerimento:

- Lo yogurt ottenuto da latte vegetale diventa piuttosto cremoso e meno solido. Se lo desiderate, consigliamo di aggiungere dell'amido (1 o 2 cucchiaini da tavola per 1 L di latte). Vi preghiamo di seguire le istruzioni di preparazione riportate nella sezione *Ricette*.
- La quantità di amido può essere variata in base ai gusti.

Preparazione dei vasetti di vetro

- Controllate che i vasetti di vetro siano puliti e ben asciutti.
- Serviranno 1-2 cucchiaini da caffè di yogurt naturale per ogni vasetto di vetro.
- Se utilizzate yogurt in polvere, seguite le istruzioni del produttore.
- Ogni vasetto di vetro ha una capienza di circa 150 ml.

Suggerimento:

Il latte e la coltura starter di yogurt o di polvere di yogurt devono essere alla stessa temperatura. Noi consigliamo che sia la temperatura ambiente.

- Se necessario, riscaldate brevemente il latte sino a 90 °C e poi lasciatelo raffreddare sino a una temperatura inferiore ai 40 °C.
- Mettete gli ingredienti in una coppa adatta e mescolate il contenuto con delicatezza ma scrupolosamente.
- Dividete l'amalgama in parti uguali nei vasetti di vetro.
- Mettete i coperchi sui vasetti e avvitateli

bene.

Tasto Selezione Facile

Il Tasto di Selezione Facile serve ad accendere e spegnere l'apparecchio e a selezionare i diversi programmi:

Pressione breve: per l'accensione e per confermare un programma

Pressione lunga: per interrompere un programma e mettere in modalità di sospensione

Rotazione:

- per selezionare un programma
- per cambiare i tempi di lavorazione
- nel programma **P6**, per selezionare la temperatura e il tempo di lavorazione

Programmi

Per la preparazione di yogurt, sono disponibili cinque programmi automatici e un programma a regolazione personalizzata.

Display	Programma	Durata / hrs
1	Yogurt naturale e yogurt "alla greca"	8
2	Yogurt da bere	8
3	Yogurt di soia	10
4	Yogurt senza lattosio	10
5	Yogurt al cocco	10
6	Personalizzato	1-24
	Selezione della temperatura 35-45 °C	

Funzionamento

- Sistemate la yogurtiera in un luogo a normale temperatura ambiente. Sistemate nella coppa per il riscaldamento i vasetti di vetro già preparati in porzioni e coprite la yogurtiera con il suo coperchio superiore.
- Collegate l'apparecchio alla rete elettrica.
- Sul display è riportato l'ultimo programma utilizzato.
- Ruotate il tasto Selezione Facile sino a evidenziare il programma desiderato.
- Premete brevemente il tasto Selezione Facile per confermare il programma.

P 1-5

- Sul display lampeggia il tempo di lavorazione preimpostato o quello dell'ultima selezione.
- Se necessario, ruotate il tasto Selezione Facile per cambiare i tempi di lavorazione.
- Ora premete brevemente il tasto Selezione Facile. Il programma si avvia.

P 6

- Sul display lampeggia l'ultima temperatura selezionata.
- Ruotate il tasto Selezione Facile e impostate la temperatura desiderata (35-45 °C).
- Premete brevemente il tasto Selezione Facile.
- Sul display lampeggia brevemente la spia **P6** seguita dai tempi di lavorazione selezionati per ultimi.
- Ruotate il tasto di Selezione Facile e impostate i tempi di lavorazione

(1-24 h).

- Premete brevemente il tasto Selezione Facile. Il programma si avvia.
- L'anello luminoso blu gira e sul display compare il tempo di lavorazione rimanente.
- Durante la lavorazione, il tempo rimanente può essere cambiato in qualsiasi momento ruotando il tasto Selezione Facile. In questo modo rimane memorizzato nel programma il tempo di lavorazione totale per poterlo riutilizzare anche in futuro.
- Quindi lasciate riposare la yogurtiera sino a quando lo yogurt non sarà pronto.
Evitate che subisca scossoni, colpi e movimenti vari.
- Lo yogurt sarà pronto quando sarà trascorso il tempo necessario per completare il processo.
- L'anello luminoso si spegne. L'apparecchio si imposta sulla modalità di attesa.
- Disinserite la spina dalla presa di corrente elettrica.
- Spostate i vasetti **caldi** nel frigorifero e lasciate fermentare lo yogurt ancora per alcune ore.
- Se volete preparare dello yogurt alla frutta, aggiungete la frutta allo yogurt ancora caldo prima di mettere i vasetti in frigorifero per farli raffreddare.
- Dopo aver ottenuto la prima riserva di yogurt, conservatene la quantità necessaria per preparare una nuova dose.
- **Nota:** Dopo diversi cicli, lo yogurt può diventare acquoso, a questo punto sarà

necessario ricominciare il processo con yogurt naturale fresco o con yogurt in polvere fresco.

Interruzione di un programma

- Per interrompere un programma attivo o la procedura di programmazione, tenete premuto il tasto Selezione Facile per circa 2 secondi. L'apparecchio si imposta sulla modalità di attesa.

Spegnimento

- Quando l'apparecchio è in modalità di attesa, con una pressione lunga del tasto mettete l'apparecchio in modalità di sospensione.

Spegnimento automatico

- Se nell'arco di 30 secondi durante la programmazione non è registrato nessun comando, l'apparecchio si imposta in modalità di attesa.
- Dopo 5 minuti in modalità di attesa, l'apparecchio si imposta automaticamente sulla modalità di sospensione.
- Ruotando o premendo brevemente il tasto Selezione Facile, l'apparecchio si riattiva. Sul display è indicato l'ultimo programma utilizzato.

Manutenzione e pulizia

- Prima di pulire l'apparecchio, disinserite sempre la spina dalla presa di corrente e lasciate all'apparecchio il tempo di raffreddarsi sufficientemente.
- Per evitare rischi di scosse elettriche, non immergete e non pulite la base dell'apparecchio con liquidi.

- Usate solo un panno pulito, asciutto o leggermente umido, per pulire la base dell'apparecchio e il coperchio superiore.
- I vasetti di vetro e i suoi coperchi possono essere lavati con acqua calda e detersivo per i piatti o anche in lavastoviglie.

Ricette

N.B.: Nel preparare lo yogurt, seguite i suggerimenti e le istruzioni indicate nei paragrafi precedenti.

Yogurt naturale

900 ml di latte 3,5 %

140 g yogurt naturale 3,8 %

- Mettete gli ingredienti in una coppa adatta e mescolate il contenuto con delicatezza ma scrupolosamente.
- Dividete l'amalgama in parti uguali nei vasetti di vetro.
- Mettete i coperchi sui vasetti e avvitateli bene.
- Mettete i vasetti di vetro nell'apparecchio e inserite il coperchio superiore.
- Agendo sul tasto Selezione Facile, impostate il programma **P1**.
- Alla fine del programma, spostate i vasetti in frigorifero e lasciate che lo yogurt continui a fermentare per un certo tempo.

Yogurt alla greca

800 ml di latte 3,5 %

100 ml di panna 30 %

140 g yogurt naturale 3,8 o yogurt Greco yogurt 10 %

- Mettete gli ingredienti in una coppa adatta e mescolate il contenuto con delicatezza ma scrupolosamente.
- Riscaldare l'amalgama sino a 37 °C, ma **non** superate questa temperatura.
- Dividete l'amalgama in parti uguali nei vasetti di vetro.
- Mettete i coperchi sui vasetti e avvitateli bene.
- Mettete i vasetti di vetro nell'apparecchio e inserite il coperchio superiore.
- Agendo sul tasto Selezione Facile, impostate il programma **P1**.
- Alla fine del programma, spostate i vasetti in frigorifero e lasciate che lo yogurt continui a fermentare per un certo tempo.
- Per ottenere il piacere del tipico yogurt "alla greca", potete far sgocciolare il siero. Sistemate un panno di cotone in un colino adatto, versateci lo yogurt appena lavorato e lasciatelo sgocciolare in frigorifero per qualche ora (secondo la consistenza desiderata).

Yogurt da bere

900 ml di latte 3,5 %

140 g yogurt naturale

- Mettete gli ingredienti in una coppa adatta e mescolate il contenuto con delicatezza ma scrupolosamente.
- Dividete l'amalgama in parti uguali nei

vasetti di vetro.

- Mettete i coperchi sui vasetti e avvitateli bene.
- Mettete i vasetti di vetro nell'apparecchio e inserite il coperchio superiore.
- Agendo sul tasto Selezione Facile, impostate il programma **P2**.
- Alla fine del programma, spostate i vasetti in frigorifero e lasciate che lo yogurt continui a fermentare per un certo tempo.

Yogurt di soia

900 ml di latte di soia (ca. 2,3 g grassi/4 g proteine)

140 g yogurt naturale di soia (ca. 2,8 g grassi/5 g proteine)

Se ci sono differenze nei contenuti di grassi o di proteine, potrebbe essere necessaria l'aggiunta di amido (vd. la ricetta dello yogurt al cocco).

- Mettete gli ingredienti in una coppa adatta e mescolate il contenuto con delicatezza ma scrupolosamente.
- Dividete l'amalgama in parti uguali nei vasetti di vetro.
- Mettete i coperchi sui vasetti e avvitateli bene.
- Mettete i vasetti di vetro nell'apparecchio e inserite il coperchio superiore.
- Agendo sul tasto Selezione Facile, impostate il programma **P3**.
- Alla fine del programma, spostate i vasetti in frigorifero e lasciate che lo yogurt continui a fermentare per un certo tempo.

Yogurt senza lattosio

900 ml di latte senza lattosio 3,5 %

140 g di yogurt naturale senza lattosio

- Mettete gli ingredienti in una coppa adatta e mescolate il contenuto con delicatezza ma scrupolosamente.
- Dividete l'amalgama in parti uguali nei vasetti di vetro.
- Mettete i coperchi sui vasetti e avvitateli bene.
- Mettete i vasetti di vetro nell'apparecchio e inserite il coperchio superiore.
- Agendo sul tasto Selezione Facile, impostate il programma **P4**.
- Alla fine del programma, spostate i vasetti in frigorifero e lasciate che lo yogurt continui a fermentare per un certo tempo.

Yogurt al cocco

900 ml latte al cocco (con un contenuto minimo di cocco dell'85 %)

140 g di yogurt naturale

2 cucchiaini da caffè di amido alimentare

- Mescolate l'amido in una piccola quantità di latte. Fate raggiungere il punto di ebollizione per il latte restante, mescolate l'amido e lasciate cuocere a fuoco lento per circa 2 minuti; questo accorgimento serve a evitare il sapore farinoso. Dopo, lasciate raffreddare il latte sino a una temperatura inferiore ai 40 °C. La consistenza dovrebbe essere già leggermente ferma.
- Mescolate allo yogurt.
- Dividete l'amalgama in parti uguali nei vasetti di vetro.

- Mettete i coperchi sui vasetti e avvitateli bene.
- Mettete i vasetti di vetro nell'apparecchio e inserite il coperchio superiore.
- Agendo sul tasto Selezione Facile, impostate il programma **P5**.
- Alla fine del programma, spostate i vasetti in frigorifero e lasciate che lo yogurt continui a fermentare per un certo tempo.

Smaltimento



Gli apparecchi contrassegnati con questo simbolo devono essere smaltiti separatamente dai normali rifiuti domestici perché contengono materiali di valore che possono essere riciclati. Lo smaltimento adeguato protegge l'ambiente e la salute umana. Le autorità locali o il negoziante di riferimento possono fornire ulteriori informazioni in materia.

Dichiarazione di garanzia

La garanzia sui nostri prodotti ha validità di 2 anni dalla data di vendita (certificata da scontrino fiscale) e comprende gli eventuali difetti del materiale o di particolari di costruzione. I danni derivanti da un uso improprio, rotture da caduta o similari non vengono riconosciuti. La presente garanzia non pregiudica i vostri diritti legali, né i diritti acquisiti in quanto consumatore e riconosciuti dalla legislazione nazionale vigente che disciplina l'acquisto di beni. La garanzia decade nel momento in cui gli apparecchi vengono aperti o manomessi da Centri non da noi autorizzati.

Digital Yoghurtmaskine

Kære kunde,

Inden apparatet tages i brug bør denne brugsanvisning læses omhyggeligt, og derefter gemmes til senere reference.

Apparatet bør kun benyttes af personer der er bekendt med denne brugsanvisning.

El-tilslutning

Apparatet bør kun tilsluttes til en stikkontakt med jordforbindelse, der er installeret i overensstemmelse med el-regulativet.

Vær opmærksom på, om lysnettets spænding svarer til spændingen angivet på typeskiltet.

Dette produkt overholder direktiverne som gælder for CE-mærkning.

Apparatets dele

1. Det ydre låg
2. Glas
3. Easy-Select knap
4. Ledningsoprul
5. Typeskilt
6. Apparatets base
7. Ledning med stikkontakt

Vigtige sikkerhedsforskrifter

- For at undgå farer, og overholde sikkerhedsbestemmelserne, skal reparation af dette elektriske apparat eller dets ledning, altid udføres af vores kundeservice. Hvis reparation bliver nødvendig, kontakt vores kundeservice afdeling per telefon eller e-mail (se tillæg).
- Sørg for at stikket er taget ud af stikkontakten og at apparatet er kølet fuldstændigt af inden rengøring.
- For at undgå risiko for elektrisk stød må apparatets base ikke rengøres med nogen former for væske eller nedsænkes i væske.
- Glassene skal gøres grundigt rene i varmt

sæbevand eller opvaskemaskine, hver gang de har været i brug.

- **Advarsel:** Misbrug kan forårsage alvorlig personskade.
- **Advarsel:** Apparatet bliver varmt under brugen og vil forblive varmt i et godt stykke tid bagefter.
- Dette apparat er beregnet til privat brug eller i tilsvarende omgivelser, såsom
 - i tekøkkener, kontorer eller andre mindre virksomheder,
 - landbrugsvirksomheder,
 - af kunder på hoteller, moteller m.m. og tilsvarende foretagender,
 - B&B pensionater.
- Dette apparat kan benyttes af børn (som er mindst 3 år) og af personer med reducerede fysiske,

sensoriske eller mentale evner, eller mangel på erfaring eller viden, såfremt de har fået vejledning og instruktion i brugen af dette apparat og fuldt ud forstår alle farer og forholdsregler vedrørende sikkerheden som brug af apparatet medfører.

- Børn må aldrig få lov til at lege med apparatet.
- Børn må aldrig få lov til at udføre rengørings- eller vedligeholdelsesarbejde på dette apparat, medmindre de er under opsyn og mindst 8 år gamle.
- Apparatet og dets ledning må altid holdes væk fra børn som er yngre en 3 år.
- **Advarsel:** Hold børn væk fra emballeringen, da denne udgør en mulig risiko for tilskadekomst, ved f.eks. kvælning.
- Inden apparatet benyttes må både apparatet og dets tilbehør ses grundigt efter for fejl. Hvis apparatet for eksempel

har været tabt på en hård overflade eller der er blevet trukket i ledningen med stor kraft, må det ikke længere benyttes: Selv skader der ikke er synlige kan have ugunstig indvirkning på sikkerheden ved brug af apparatet.

- Under brug må apparatet placeres på en jævn skridsikker flade, der tåler vandsprøjt og stænk.
- Lad aldrig apparatet eller dets ledning berøre eller komme i kontakt med varme overflader eller andre varmekilder.
- **Tag altid stikket ud af stikkontakten**
 - i tilfælde af fejlfunktion,
 - efter brug,
 - inden rengøring af apparatet.
- Træk aldrig i selve ledningen, når ledningen tages ud af stikkontakten; tag altid fat i selve stikket.
- Vi påtager os intet ansvar for skader, der skyldes misbrug eller manglende overholdelse af denne brugsanvisning.

Inden første brug

- Inden apparatet tages i brug første gang, skal alle dele rengøres som beskrevet i *Rengøring og vedligehold*.

Forberedelse af ingredienser

- For at lave sin egen yoghurt har man brug for den angivne mængde mælk og, til at starte gæringsprocessen, frisk yoghurt naturel (ikke varmebehandlet og uden sukker, frugt eller frugtjuice).
- Man kan også benytte tørret yoghurtkultur i stedet for frisk yoghurt.
- Generelt kan enhver slags komælk bruges. Steriliseret eller langtidsholdbar (UHT) mælk vil give det bedste resultat.

Andre former for mælk må varmes op til 90 ° C i kort tid før brug. Lad mælken køle af til ca. 40 ° C bagefter.

Højere temperaturer kan ødelægge yoghurtkulturene.

- Vegansk yoghurt kan laves af soja- eller kokosmælk. Havre- eller mandelmælk er ikke egnet.

Tip:

- Yoghurt lavet af plantebaseret mælk bliver temmelig cremet og mindre solid. Hvis ønsket, anbefaler vi at tilsætte stivelse (1-2 spiseskeer pr. 1 liter mælk). Følg tilberedningsinstruktionerne i afsnittet *Opskrifter*.
- Mængden af stivelse kan varieres efter smag.

Klargøring af glassene

- Sørg for at glassene er helt rene og tørre.
- Der skal bruges 1 til 2 teskefulde yoghurt naturel pr. glas.
- Hvis du bruger yoghurtpulver, skal du følge producentens instruktioner.
- Hver glas har en kapacitet på cirka 150 ml.

Tip:

Mælken og startkulturen fra enten yoghurt eller pulver skal have samme temperatur. Vi anbefaler stuetemperatur.

- Om nødvendigt, opvarm mælken kort til 90 ° C og lad den derefter afkøle til under 40 ° C.
- Kom ingredienserne i en egnet skål og

bland indholdet forsigtigt, men grundigt.

- Opdel blandingen ligeligt i glassene.
- Sæt lågene på og skru dem fast.

Easy-Select knappen

Easy-Select knappen bruges til at tænde og slukke for apparatet og vælge de forskellige programmer:

Kort tryk: for at tænde og bekræfte et program

Langt tryk: for at afbryde et program og skifte til dvaletilstand

Drej:

- for at vælge et program
- for at ændre tilberedningstiden
- I program **P6**, for at vælge temperatur og tilberedningstid

Programmer

Til yoghurtfremstilling er fem automatiske programmer og et individuelt justerbart program tilgængelige.

Display	Program	Varighed / timer
1	Yoghurt naturel & 'græsk' yoghurt	8
2	Drikke-yoghurt	8
3	Soya yoghurt	10
4	Laktose-fri yoghurt	10
5	Kokos yoghurt	10
6	Individuelt Temperatur valg 35-45 °C	1-24

Betjening

- Placer yoghurtmaskinen i et rum med normal stuetemperatur. Sæt de forberedte portionsglas i varmeskålen, og dæk yoghurtmaskinen med det ydre låg.
- Tilslut apparatet til strømforsyningen.
- Det sidst anvendte program vises på displayet.
- Drej Easy-select knappen, indtil det ønskede program vises.
- Tryk kortvarigt på Easy-select knappen for at vælge programmet.

P 1-5

- Den forudindstillede eller sidst valgte tilberedningstid blinker på displayet.
- Drej om nødvendigt Easy-select knappen for at ændre tilberedningstiden.
- Tryk kort på Easy-select knappen. Programmet starter.

P 6

- Den sidst valgte temperatur blinker på displayet.
- Drej Easy-select knappen og vælg temperaturen (35-45 °C).
- Tryk kortvarigt på Easy-select knappen.
- Indikatoren **P6** blinker kort på displayet efterfulgt af den sidst valgte tilberedningstid.
- Drej på Easy-select knappen og vælg tilberedningstiden (1-24 timer).
- Tryk kortvarigt på Easy-select knappen. Programmet starter.
- Lysringen bliver blå, og displayet viser den resterende tid.
- Under processen kan den resterende tid ændres på ethvert tidspunkt ved at dreje

på Easy-select knappen. Den samlede tilberedningstid, der er indstillet på denne måde, gemmes i programmet til fremtidigt brug.

- Yoghurtmaskinen bør herefter stå uforstyrret indtil yoghurten er færdig. **Undgå koldt træk, stød og bevægelse.**
- Yoghurt vil være klar når den nødvendige tilberedningstid er gået.
- Lysringen slukker. Apparatet er i standby-tilstand.
- Tag stikket ud af stikkontakten.
- Sæt de **varme** glas i køleskabet og lad yoghurten udvikle sig yderligere et par timer.
- Hvis man vil lave frugtyoghurt, tilsættes frugten til den varme yoghurt inden glassene sættes til afkøling i køleskabet.
- Når man har lavet den første omgang yoghurt bør man gemme en passende mængde af yoghurten til at starte den næste omgang.
- **Bemærk:** Efter en del omgange kan yoghurten blive mere vandet, og da er det på tide at starte processen forfra med ny frisk yoghurt naturel eller tørret yoghurtkultur.

Afbrydelse af et program

- For at afbryde et aktivt program eller en programmeringsprocedure skal du trykke på Easy-select knappen i ca. 2 sekunder. Apparatet går i standby-tilstand.

Slukke

- Når apparatet er i standby-tilstand, sætter et længere tryk apparatet i dvaletilstand.

Automatisk slukning

- Hvis der ikke registreres nogen input i 30 sekunder under programmeringen, skifter apparatet til standby-tilstand.
- Efter 5 minutter i standby-tilstand skifter apparatet automatisk til dvaletilstand.
- Ved at dreje eller trykke kort på Easy-select knappen aktiveres apparatet igen. Det sidst anvendte program vises på displayet.

Rengøring og vedligehold

- Tag altid stikket ud af stikkontakten og lad apparatet køle fuldstændigt af inden rengøring.
- For at undgå risiko for elektrisk stød må apparatets base ikke rengøres med nogen former for væske eller nedsænkes i væske.
- Benyt udelukkende en ren, tør eller letfugtig klud til at aftørre apparatets base og det ydre låg.
- Glas og låg kan rengøres med varmt sæbevand eller i opvaskemaskine.

Opskrifter

Bemærk: Når du tilbereder yoghurt, skal du overholde tip og instruktioner fra de foregående afsnit.

Yoghurt naturel

900 ml mælk 3,5 %

140 g yoghurt naturel 3,8 %

- Kom ingredienserne i en egnet skål og bland indholdet forsigtigt, men grundigt.
- Opdel blandingen ligeligt i glassene.
- Sæt lågene på og skru dem fast.
- Anbring glassene i apparatet, og sæt det ydre låg på.
- Brug Easy-select knappen til at vælge program **P1**.
- Når programmet er afsluttet, flyt glassene til køleskabet og lad yoghurten udvikle sig yderligere et stykke tid.

Græsk yoghurt

800 ml mælk 3,5 %

100 ml fløde 30 %

140 g yoghurt naturel 3,8 eller græsk yoghurt 10 %

- Kom ingredienserne i en egnet skål og bland indholdet forsigtigt, men grundigt.
- Varm blandingen op til 37 °C, men overskride **ikke** denne temperatur.
- Opdel blandingen ligeligt i glassene.
- Sæt lågene på og skru dem fast.
- Anbring glassene i apparatet, og sæt det ydre låg på.
- Brug Easy-select knappen til at vælge program **P1**.
- Når programmet er afsluttet, flyt glassene til køleskabet og lad yoghurten udvikle sig yderligere et stykke tid.
- For at nyde den typiske 'græske-stil' yoghurt kan vollen sigtes fra. Læg et stykke bomuldsstof inden i en passende si, hæld den færdigtilberedte yoghurt i

sien og lad den løbe af i køleskabet i et par timer (alt afhængigt af den ønskede konsistens).

Drikkeyoghurt

900 ml mælk 3.5 %

140 g yoghurt naturel

- Kom ingredienserne i en egnet skål og bland indholdet forsigtigt, men grundigt.
- Opdel blandingen ligeligt i glassene.
- Sæt lågene på og skru dem fast.
- Anbring glassene i apparatet, og sæt det ydre låg på.
- Brug Easy-select knappen til at vælge program **P2**.
- Når programmet er afsluttet, flyt glassene til køleskabet og lad yoghurten udvikle sig yderligere et stykke tid.

Sojayoghurt

900 ml soja mælk (ca. 2.3 g fedt/4 g protein)

140 g soja yoghurt naturel (ca. 2.8 g fedt/5 g protein)

Ved afvigelser i fedt- og proteinindholdet kan det være nødvendigt at tilsætte stivelse (se Kokosyoghurt opskriften).

- Kom ingredienserne i en egnet skål og bland indholdet forsigtigt, men grundigt.
- Opdel blandingen ligeligt i glassene.
- Sæt lågene på og skru dem fast.
- Anbring glassene i apparatet, og sæt det ydre låg på.
- Brug Easy-select knappen til at vælge program **P3**.
- Når programmet er afsluttet, flyt glassene til køleskabet og lad yoghurten

udvikle sig yderligere et stykke tid.

Laktosefri yoghurt

900 ml Laktosefri mælk 3.5 %

140 g Laktosefri yoghurt naturel

- Kom ingredienserne i en egnet skål og bland indholdet forsigtigt, men grundigt.
- Opdel blandingen ligeligt i glassene.
- Sæt lågene på og skru dem fast.
- Anbring glassene i apparatet, og sæt det ydre låg på.
- Brug Easy-select knappen til at vælge program **P4**.
- Når programmet er afsluttet, flyt glassene til køleskabet og lad yoghurten udvikle sig yderligere et stykke tid.

Kokosyoghurt

900 ml kokosmælk (med et kokosindhold på mindst 85 %)

140 g yoghurt naturel

2 spsk. stivelse

- Rør stivelsen i en lille mængde mælk. Lad den resterende mælk nå kogepunktet, rør stivelsen i, og lad den simre ved svag varme i ca. 2 minutter; dette vil hjælpe med at forhindre en 'melet' smag. Lad mælken køle ned til under 40 ° C bagefter. Konsistensen skal nu allerede være lidt fast.
- Rør yoghurten i.
- Opdel blandingen ligeligt i glassene.
- Sæt lågene på og skru dem fast.
- Anbring glassene i apparatet, og sæt det ydre låg på.
- Brug Easy-select knappen til at vælge program **P5**.

- Når programmet er afsluttet, flyt glassene til køleskabet og lad yoghurten udvikle sig yderligere et stykke tid.

Bortskaffelse



Apparater mærket med dette symbol må ikke smides ud sammen med husholdningsaffaldet, da de indeholder værdifulde materialer som kan genbruges. Korrekt bortskaffelse beskytter både miljøet og menneskers helbred. Din kommune eller forhandleren kan give dig yderligere information om dette.

Garantierklæring

På dette husholdningsprodukt overtager vi garantien i to år fra salgsdatoen. Garantien gælder for materiale- og fabrikationsfejl. Skader, der er opstået som følge af forkert behandling, normalt slid samt på skrøbelige dele som f.eks. glas, dækkes ikke af garantien. Denne garanti har ingen indvirkning på dine lovmæssige rettigheder, heller ikke de nationale forbrugerrettigheder om anskaffelse af varer. Hvis produktet ikke fungerer og må returneres, skal det pakkes forsvarligt ind, og navn, adresse samt årsagen til returneringen skal vedlægges. Hvis dette sker mens garantien stadig dækker, må garantibeviset og kvitteringen også lægges ved. Garantien bortfalder ligeledes ved indgreb på produktet af folk, der ikke er autoriseret af os.

Digital yoghurtmaskin

Bästa kund:

Innan du använder apparaten bör du läsa denna bruksanvisning noga och spara den för framtida referens. Apparaten bör endast användas av personer som bekantat sig med dessa instruktioner.

Anslutning till vägguttaget

Apparaten bör endast kopplas till ett jordat uttag som installerats i enlighet med gällande elföreskrifter.

Se till att nätspänningen i vägguttaget motsvarar den som är märkt på apparatens skylt.

Denna produkt uppfyller de krav som är gällande för CE-märkning.

Delar

1. Huvudlock
2. Glasburkar
3. Lättvalskontroll "Easy-select"
4. Elsladdens förvaringsutrymme
5. Märkskylt
6. Basenhet
7. Elsladd med stickpropp

Viktiga säkerhetsinstruktioner

- För att undvika risker och för att uppfylla säkerhetskraven, får reparationer av denna elektriska apparat eller dess elsladd endast utföras av vår kundservice. Om reparation skulle behövas, vänligen kontakta vår kundservice via telefon eller email (se bilagan).
- Dra alltid stickproppen ur vägguttaget och se till att apparaten är avstängd innan rengöring påbörjas.
- Undvik risken för elektrisk stöt genom att inte rengöra eller doppa basenheten i vätskor.
- Glasburkarna och deras lock bör diskas noga efter varje användning i varmt diskvatten eller i diskmaskin.

- **Varning:** Felaktig användning kan orsaka svåra personskador.
- **Varning:** Apparaten blir het under användningen och förblir het en tid efteråt.
- Apparaten är avsedd för hemmabruk eller liknande användning, såsom
 - i personalkök, kontor och andra kommersiella miljöer,
 - i företag inom jordbrukssektorn,
 - för gäster i hotell, motell och liknande inkvarteringsställen,
 - för gäster i bed-and-breakfast hus.
- Denna apparat kan användas av barn (minst 3 år gamla) och av personer som har minskad fysisk rörelseförmåga, reducerat sinnes- eller mentaltillstånd, eller som har bristfällig erfarenhet och kunskap, förutsatt att dessa personer är under uppsyn eller har fått tillräckliga instruktioner beträffande apparatens användning och vet vilka risker och säkerhetsåtgärder som användningen innefattar.
- Barn bör inte tillåtas leka med apparaten.
- Barn bör inte tillåtas rengöra eller göra service på apparaten ifall de inte är övervakade och minst 8 år gamla.
- Apparaten och dess elsladd bör hållas utom räckhåll för barn 3 år.
- **Varning:** Håll barn på avstånd från apparatens förpackningsmaterial eftersom fara eventuellt kan uppstå. Det finns t.ex. risk för kvävning.
- Innan varje användning bör apparaten samt dess elsladd och monterade tillbehör inspekteras noga så att de inte har några skador. Om apparaten t ex har tappats på en hård yta, eller om elsladden har utsatts för alltför hård

kraft, bör den inte längre användas:

Även osynliga skador kan försämra apparatens driftsäkerhet.

- Under användningen bör apparaten vara placerad på en jämn och halkfri yta som tål stänk och fläckar.
- Låt inte apparaten eller elsladden komma i kontakt med heta ytor eller heta källor.
- **Dra alltid stickproppen ur vägguttaget**
 - ifall apparaten skulle krångla,
 - efter användning, samt
 - innan apparaten rengörs.
- Ta stickproppen ur vägguttaget genom att dra i stickproppen, aldrig i sladden.
- Inget ansvar godtas om skada uppkommer till följd av felaktig användning, eller om dessa instruktioner inte följts.

Innan första användningen

- Innan du använder apparaten för första gången bör du rengöra alla delar enligt beskrivningen i avsnittet *Skötsel och rengöring*.

Yoghurt ingredienser

- För att göra yoghurt behöver du mjölk och naturell yoghurt (inte värmebehandlad och utan socker, frukt eller fruktjuice) för att starta jäsningen.
- Torr yoghurtkultur kan användas i stället för naturell yoghurt.
- På det hela taget kan du använda alla sorters komjölk. Steriliserad eller UHT mjölk ger det bästa resultatet. Annan typ av mjölk bör hettas upp till 90 °C under en kort tid innan användningen. Låt mjölken svalna till ca 40 °C efter

upphettningen. **Högre temperaturer kan förstöra yoghurtkulturerna.**

- Vegan yoghurt kan göras av soja- eller kokosmjölk. Havre- eller mandelmjölk är inte lämpliga.

Tips:

- Yoghurt som görs på växtbaserad mjölk är ganska gräddig och mindre fast. Vi rekommenderar att du tillsätter stärkelse (1-2 msk per liter mjölk). Följ instruktionerna i avsnittet *Recept*.
- Mängden stärkelse kan varieras enligt tycke och smak.

Förbered glasburkarna

- Kontrollera att glasburkarna är rena och torra.
- 1 - 2 teskedar naturell yoghurt krävs per glasburk.
- När du använder yoghurtpulver bör du följa tillverkarens instruktioner.
- Varje glasburk har en kapacitet på ca 150 ml.

Tips:

- Mjölken och startkulturen av yoghurt eller pulver bör ha samma temperatur. Vi rekommenderar rumstemperatur.
- Vid behov man du kort värma upp mjölken till 90 °C och därefter låt det svalna till under 40 °C.
- Sätt ingredienserna i en lämplig skål och blanda dem försiktigt men noga.
- Fördela blandningen jämnt i glasburkarna.
- Sätt på locken och skruva fast dem.

Lättvalsknappen "Easy-select"

Du startar och stänger av apparaten med lättvalsknappen och väljer olika program:

Kort tryck: för att starta & bekräfta ett program

Långt tryck: för att avbryta ett program och koppla av apparaten (sleep mode)

Vrid:

- för att välja ett program
- för att ändra processtid
- i programmet **P6** väljer du temperatur och processtid

Program

För att tillreda yoghurt finns fem automatiska program och ett individuellt justerbart program.

Display	Program	Tidsåtgång / h
1	Naturell yoghurt & yoghurt i grekisk stil	8
2	Drickyoghurt	8
3	Sojayoghurt	10
4	Laktosfri yoghurt	10
5	Kokosyoghurt	10
6	Individuellt temperaturval 35-45 °C	1-24

Användning

- Ställ yoghurtmaskinen i ett rum med normal rumstemperatur. Placera de förberedda portionsglasen i värmningsskålen och lägg huvudlocket på yoghurtmaskinen.
- Anslut maskinen till eluttaget.
- Programmet som användes senast visas i displayen.
- Vrid Easy-select lättvalsknappen tills det önskade programmet visas.
- Tryck på lättvalsknappen kort för att välja program.

P 1-5

- Processtiden som ställts in eller som valdes senast blinkar i displayen.
- Vid behov kan du vrida på lättvalsknappen för att ändra processtiden.
- Tryck kort på lättvalsknappen. Programmet startar.

P 6

- Temperaturen som valdes senast blinkar i displayen.
- Vrid på lättvalsknappen och välj temperaturen (35-45 °C).
- Tryck kort på lättvalsknappen.
- Indikatorn **P6** blinkar kort på displayen och följes av processtiden som valdes senast.
- Vrid på lättvalsknappen och välj processtid (1-24 h).
- Tryck kort på lättvalsknappen. Programmet startar.

- Ljusringen börjar lysa blått och displayen visar återstående funktionstid.
- Under processen kan du ändra den

återstående tiden när som helst genom att vrida på lättvalsknappen. Den totala processtiden som ställs in på detta sätt sparas i programmet för framtida användning.

- Yoghurtmaskinen bör därefter lämnas ostörd tills yoghurten är helt färdig.
- Undvik drag, stötar och rörelse.**
- Yoghurten är färdig när tiden som krävs för tillredningsprocessen har gått ut.
 - Ljusringen slocknar. Apparaten är i stand-by läge.
 - Dra stickproppen ur vägguttaget.
 - Sätt de **varma** burkarna i kylskåpet och låt yoghurten utvecklas några timmar.
 - Om du vill göra fruktyoghurt, tillsätter du frukten i den varma yoghurten innan du lägger burkarna i kylskåpet.
 - När du har gjort den första satsen med yoghurt, sparar du den mängd yoghurt som behövs till följande sats.
 - **Anmärkning:** Efter att du har gjort flera satser med yoghurt kan den bli vattnig; det är då dags att starta processen på nytt med färsk naturell yoghurt eller yoghurtpulver.

Avbryt ett program

- För att avbryta ett aktivt program eller en programmeringsprocedur trycker du på lättvalsknappen i ca 2 sekunder. Apparaten övergår i stand-by läge.

Stäng av

- Med apparaten i stand-by läge trycker du på knappen längre och apparaten stängs av helt.

Automatisk avstängning

- Om ingen input registreras under 30 sekunder går apparaten i stand-by läge.
- Efter 5 minuter i stand-by läge stängs apparaten automatiskt av.
- Om du vrider eller trycker på Easy-select knappen aktiveras apparaten igen. Programmet som använts senast visas i displayen.

Skötsel och rengöring

- Dra alltid stickproppen ur vägguttaget och låt apparaten svalna tillräckligt innan rengöring påbörjas.
- Undvik risken för elektrisk stöt genom att inte rengöra eller doppa basenheten i vätskor.
- Använd en ren, torr eller lätt fuktad duk för att torka av basenheten och huvudlocket.
- Diska glasburkarna och apparatens lock i varmt vatten med en liten mängd diskmedel eller i diskmaskin.

Recept

Notera: När du tillreder yoghurt bör du känna till tipsen och instruktionerna i föregående kapitel.

Naturell yoghurt

900 ml mjölk 3,5 %

140 g naturell yoghurt 3,8 %

- Lägg ingredienserna i en skål och blanda innehållet försiktigt och noga.
- Fördela blandningen jämnt i glasburkarna.
- Lägg locken på plats och skruva åt dem.
- Placera glasburkarna i apparaten och sätt på huvudlocket.
- Använd lättvalsknappen för att välja **P1** programmet.
- När programmet är klart, lägger du burkarna i kylskåpet och låter yoghurten utvecklas ytterligare en tid.

Yoghurt i grekisk stil

800 ml mjölk 3,5 %

100 ml grädde 30 %

140 g naturell yoghurt 3,8 eller grekisk yoghurt 10 %

- Lägg ingredienserna i en skål och blanda innehållet försiktigt och noga.
- Värm upp blandningen till 37 °C, men överskrid **inte** denna temperatur.
- Fördela blandningen jämnt i glasburkarna.
- Lägg locken på plats och skruva åt dem.
- Placera glasburkarna i apparaten och sätt på huvudlocket.
- Använd lättvalsknappen för att välja **P1** programmet.
- När programmet är klart, lägger du burkarna i kylskåpet och låter yoghurten utvecklas ytterligare en tid.
- För den typiska yoghurten i grekisk stil silar du bort vasslan. Placera en

bomullsduk i en lämplig sil, håll den färdiga yoghurten i duken och den rinna av i kylskåpet några timmar (beroende på önskad konsistens).

Drinkyoghurt

900 ml mjölk 3,5

140 g naturell yoghurt

- Lägg ingredienserna i en skål och blanda innehållet försiktigt och noga.
- Fördela blandningen jämnt i glasburkarna.
- Lägg locken på plats och skruva åt dem.
- Placera glasburkarna i apparaten och sätt på huvudlocket.
- Använd lättvalsknappen för att välja **P2** programmet.
- När programmet är klart, lägger du burkarna i kylskåpet och låter yoghurten utvecklas ytterligare en tid.

Sojayoghurt

900 ml sojamjök (ca. 2,3 g fett/4 g protein)
140 g naturell sojayoghurt (ca. 2,8 g fat/5 g protein)

Vid avvikande fett- och proteininnehåll kan det bli nödvändigt att lägga till någon typ av stärkelse (se receptet för kokosyoghurt).

- Lägg ingredienserna i en skål och blanda innehållet försiktigt och noga.
- Fördela blandningen jämnt i glasburkarna.
- Lägg locken på plats och skruva åt dem.
- Placera glasburkarna i apparaten och sätt på huvudlocket.
- Använd lättvalsknappen för att välja **P3** programmet.

- När programmet är klart, lägger du burkarna i kylskåpet och låter yoghurten utvecklas ytterligare en tid.

Laktosfri yoghurt

900 ml laktosfri mjölk 3,5 %

140 g laktosfri naturell yoghurt

- Lägg ingredienserna i en skål och blanda innehållet försiktigt och noga.
- Fördela blandningen jämnt i glasburkarna.
- Lägg locken på plats och skruva åt dem.
- Placera glasburkarna i apparaten och sätt på huvudlocket.
- Använd lättvalsknappen för att välja **P4** programmet.
- När programmet är klart, lägger du burkarna i kylskåpet och låter yoghurten utvecklas ytterligare en tid.

Kokosyoghurt

900 ml kokosmjölk (med ett kokosinnehåll på minst 85 %)

140 g naturell yoghurt

2 tsk stärkelse av lämplig typ

- Rör ut stärkelsen i en liten mängd mjölk. Hetta upp resten av mjölken till kokpunkten, rör i stärkelsen och låt blandningen sjuda vid svag värme i ca 2 minuter; på detta sätt undviker du eventuell mjölig smak. Låt mjölken svalna till en temperatur under 40 °C efteråt. Konsistensen bör redan ha blivit något tjockare.
- Rör om yoghurten.
- Fördela blandningen jämnt i glasburkarna.

- Lägg locken på plats och skruva åt dem.
- Placera glasburkarna i apparaten och sätt på huvudlocket.
- Använd lättvalsknappen för att välja **P5** programmet.
- När programmet är klart, lägger du burkarna i kylskåpet och låter yoghurten utvecklas ytterligare en tid.

Avfallshantering



Enheter märkta med denna symbol måste kasseras separat från hushållsavfallet, eftersom de innehåller värdefulla material som kan återvinnas. Korrekt avfallshantering skyddar miljön och människors hälsa. Din lokala myndighet eller återförsäljare kan ge information i ärendet.

Garanti i Sverige och Finland

För material- och tillverkningsfel gäller 2 års garanti räknat från inköpsdagen mot uppvisande av specificerat inköpskvitto i överensstämmelse med de allmänna garantivillkoren. Denna garanti inverkar inte på dina lagstadgade rättigheter eller dina lagenliga rättigheter enligt den nationella konsumentskyddslagstiftningen. Ifall apparaten används felaktigt, eller vårdslöst, ansvarar den som använder apparaten för eventuella material- och personsador.

Tillverkas för: Severin Elektrogeräte GmbH, Tyskland.

Digitaalinen jogurttikone

Hyvä Asiakas,

Lue seuraavat ohjeet huolellisesti ennen laitteen käyttöä ja säilytä tämä opas tulevaa tarvetta varten. Laitetta saavat käyttää vain henkilöt, jotka ovat tutustuneet näihin ohjeisiin.

Verkkoliitäntä

Laitte tulee liittää määräysten mukaisesti asennettuun pistorasiaan. Varmista, että verkkojännite vastaa laitteen arvokilpeen merkittyä jännitettä. Tämä tuote on kaikkien voimassa olevien CE-merkintöjä koskevien direktiivien mukainen.

Osat

1. Pääkansi
2. Lasipurkit
3. Helppoalintakytkin
4. Kelautuvan liitäntäjohdon säilytyslokero
5. Arvokilpi
6. Jalusta
7. Verkkoliitäntäjohto ja pistotulppa

Tärkeitä turvaohjeita

- Vaarojen välttämiseksi ja turvallisuusvaatimusten noudattamiseksi ainoastaan valmistajan huoltopalvelu saa korjata tämän sähkölaitteen ja uusia liitäntäjohdon. Jos vaakaa joudutaan korjaamaan, ota yhteyttä asiakaspalveluosastoomme puhelimitse tai sähköpostitse (katso liite).
- Varmista, että lämmittimestä on katkaistu virta ja että se on jäähtynyt täysin ennen puhdistamista.
- Sähköiskun vaaran välttämiseksi älä puhdistajalustaa nesteillä äläkä upota sitä nesteisiin.
- Lasipurkit ja kannet täytyy puhdistaa perusteellisesti jokaisen valmistusjakson jälkeen lämpimässä

saippuavedessä tai pestä astianpesukoneessa.

- **Varoitus:** Väärinkäytöstä saattaa seurata vakavia henkilövammoja.
- **Varoitus:** Laite kuumenee käytön aikana ja pysyy jonkin aikaa kuumana käytön jälkeen.
- Tämä laite on tarkoitettu kotitalouskäyttöön tai vastaavaan, kuten
 - ruokalait, toimistot ja muut kaupalliset ympäristöt
 - maatalousyritykset
 - hotellien, motellien jne. ja vastaavien yritysten asiakkaat
 - aamiaisen ja majoituksen tarjoavat majatalot.
- Tätä laitetta saavat käyttää lapset (vähintään 3-vuotiaat) sekä henkilöt, joilla on fyysisesti, aistillisesti tai henkisesti rajoittunut toimintakyky

tai joilla on puuttuvat tai vajavaiset tiedot laitteen toiminnasta, mikäli heitä valvotaan tai ohjataan laitteen käytössä ja he ymmärtävät täysin kaikki käyttöön liittyvät vaarat ja turvatoimenpiteet.

- Lasten ei saa antaa leikkiä laitteella.
- Lasten ei saa antaa tehdä laitteen puhdistus- tai huoltotoimenpiteitä, elleivät he ole aikuisen valvonnassa sekä vähintään 3 vuotta vanhoja.
- Laite ja sen liitäntäjohto täytyy aina pitää alle 3-vuotiaiden ulottumattomissa.
- **Varoitus:** Pidä lapset poissa pakkausmateriaalien luota potentiaalisen vaaratilanteen esim. tukehtumisvaaran vuoksi.
- Tarkasta aina ennen laitteen käyttöä huolellisesti laitteen runko, liitäntäjohto ja mahdolliset asennetut lisäosat vaurioiden varalta. Jos laite on esimerkiksi pudonnut kovalle pinnalle

tai liitäntäjohdon vetämiseen on käytetty liikaa voimaa, laitetta ei saa enää käyttää: näkymättömätkin vauriot voivat aiheuttaa laitetta käytettäessä vaaratilanteita.

- Käytön aikana laitteen tulee olla sijoitettuna tasaisella, liukumattomalla alustalla, roisketahrojen ulottumattomissa.
- Älä anna laitteen tai liitäntäjohdon koskettaa kuumia pintoja tai joutua kosketuksiin lämmönlähteiden kanssa.
- **Irrota pistotulppa pistorasiasta aina**
 - jos laitteessa on käyttöhäiriö
 - käytön jälkeen
 - ennen laitteen puhdistamista.
- Kun irrotat pistotulpan pistorasiasta, älä vedä liitäntäjohdosta vaan tartu aina pistotulppaan.
- Jos laite vahingoittuu väärinkäytön seurauksena tai siksi, että annettuja ohjeita ei ole noudatettu, valmistaja ei vastaa aiheutuneista vahingoista.

Ennen ensimmäistä käyttöä

- Laite on puhdistettava ennen sen ensimmäistä käyttökertaa osiossa *Puhdistus ja huolto* olevan kuvauksen mukaisesti.

Ainesten valmistelu

- Tarvitset jogurtin valmistukseen tietyn määrän maitoa ja käymisprosessin käynnistykseen tuoretta, maustamatonta jogurttia (ei lämpökäsiteltyä ja ilman sokeria, hedelmiä ja hedelmämehua).
- Tuoreen jogurtin sijasta voidaan käyttää kuivaa jogurttijauhetta.
- Yleisesti kaikenlaista lehmänmaitoa

voidaan käyttää. Sterilisoidulla tai iskukuumentetulla maidolla saadaan parhaat tulokset. Kaikki muun tyyppiset maidot on kuumennettava hetkeksi 90 °C lämpötilaan ennen niiden käyttöä. Anna maidon jäähtyä sen jälkeen noin 40 °C lämpötilaan.

Korkeammat lämpötilat voivat tuhota jogurttikulttuurin.

- Vegaanijogurttia voidaan tehdä soijasta tai kookosmaidosta. Kaura- ja mantelimaito eivät sovellu siihen.

Vinkki:

- Kasvipohjaisesta maidosta tehdystä jogurtista tulee melko kermaista ja vähemmän kiinteää. Voit lisätä siihen halutessasi tärkkelystä (1-2 ruokalusikallista 1 l maitoa kohti). Noudata *Resepti*-osiossa olevia valmistusohjeita.
- Tärkkelyksen määrää voi vaihdella mau mukaan.

Lasipurkkien valmistelu

- Varmista, että lasipurkit ovat puhtaita ja kuivia.
- Yhtä lasipurkillista kohti tarvitaan 1-2 teelusikallista luonnonjogurttia.
- Jos käytät jogurttijauhetta, noudata valmistajan ohjeita.
- Kunkin lasipurkin tilavuus on noin 150 ml.

Vinkki:

Maito ja jogurtti- tai jauhemaisen käynnistyskulttuurin tulisi olla samassa lämpötilassa. Suosittelemme huonelämpötilaa.

- Lämmitä maito tarvittaessa lyhyesti 90 °C:een ja anna sen jäähtyä alle 40 °C:een.
- Laita ainekset sopivaan kulhoon ja sekoita sisältö kevyesti mutta perusteellisesti.
- Jaa seos tasaisesti lasipurkkeihin.
- Laita kannet niiden päälle ja ruuvaa tiukasti kiinni.

Helppoalintapainike

Helppoalintakytkimellä laite kytketään päälle ja pois päältä ja valitaan eri ohjelmia:

Pitkä painallus: kytkeminen päälle ja ohjelman vahvistaminen

Lyhyt painallus: ohjelman keskeyttäminen ja lepotilaan vaihto

Kiertäminen:

- ohjelman valinta
- käsittelyajan vaihtaminen
- ohjelmassa **P6** lämpötilan ja käsittelyajan valinta

Ohjelma

Jogurtin valmistukseen on käytettävissä viisi automaattiohjelmaa ja yksi yksilöllisesti säädettävä ohjelma.

Näyttö	Ohjelma	Kesto / h
1	Luonnonjogurtit & "kreikkalaistyylinen" jogurtti	8
2	Juotava jogurtti	8
3	Soijajogurtti	10
4	Laktoositon jogurtti	10
5	Kookosjogurtti	10
6	Yksilöllinen lämpötilan valvonta 35-45 °C	1-24

Käyttö

- Sijoita jogurttikone huoneeseen, joka on lämpötilaltaan normaali. Sijoita valmistellut lasipurkit lämmityskulhoon ja peitä jogurttikone yläkannella.
- Liitä laite verkkovirtaan.
- Viimeksi käytetty ohjelma näkyy näytöllä.
- Käännä helppoalintakytkintä, kunnes haluttu ohjelma näkyy.
- Paina helppoalintakytkintä lyhyesti ohjelman valitsemiseksi.

P 1-5

- Esiasetettu tai viimeksi asetettu valmistusaika vilkkuu näytöllä.
- Käännä helppoalintakytkintä tarvittaessa käsittelyajan muuttamiseksi.
- Paina helppoalintakytkintä lyhyesti. Ohjelma käynnistyy.

P 6

- Viimeksi valittu lämpötila vilkkuu näytöllä.
- Käännä helppoalintakytkintä ja valitse lämpötila (35-45 °C).
- Paina helppoalintakytkintä lyhyesti.
- Merkkivalo **P6** vilkkuu lyhyesti näytöllä, jota seuraa viimeksi valittu käsittelyaika.
- Käännä helppoalintakytkintä ja valitse käsittelyaika (1-24 h).
- Paina helppoalintakytkintä lyhyesti. Ohjelma käynnistyy.

- Valorengas muuttuu siniseksi ja näytöllä näkyy jäljellä oleva käyntiaika.
- Jäljellä olevaa aikaa voi muuttaa milloin tahansa helppoalintakytkintä kiertämällä. Tällä tavalla asetettava käyntiaika tallennetaan ohjelmaan tulevaa käyttöä varten.
- Jogurttikone on sen jälkeen jätettävä rauhaan, kunnes jogurtti on valmista.

Vältä vetoa, iskuja ja liikettä.

- Jogurtti on valmista, kun tarvittava valmistusaika on kulunut.
- Valorengas sammuu. Laite on valmiustilassa.
- Irrota pistoke seinäpistorasiasta.
- Siirrä **lämpimät** purkit jääkaappiin ja anna jogurtin valmistua lisää muutaman tunnin ajan.

- Jos haluat tehdä hedelmäjogurttia, lisää hedelmiä lämpimään jogurttiin ennen kuin siirät purkit jääkaappiin jäähtymään.
- Kun olet valmistanut ensimmäisen erän jogurttia, varaa siitä riittävä osa seuraavaa valmistettavaa jogurttierää varten.
- **Huomautus:** Jogurtista saattaa tulla useamman valmistusjakson jälkeen vetistä. Silloin on aika aloittaa valmistus tuoreella maustamattomalla jogurtilla tai tuoreella jogurttijauheella.

Ohjelman keskeyttäminen

- Aktiivinen ohjelma tai ohjelmointi keskeytetään painamalla helppoalintakytkintä noin 2 sekunnin ajan. Laite siirtyy valmiustilaan.

Kytkeminen pois päältä

- Kun laite on valmiustilassa, pitkä painallus asettaa sen lepotilaan.

Automaattinen kytkentä pois päältä

- Ellei 30 sekuntiin rekisteröidä yhtään säätöä, laite siirtyy valmiustilaan.
- Kun laite on ollut 5 minuuttia valmiustilassa, se siirtyy automaattisesti lepotilaan.
- Helppoalintakytkimen kääntäminen tai lyhyt painallus aktivoi laitteen uudelleen. Viimeksi käytetty ohjelma näkyy näytöllä.

Puhdistus ja huolto

- Irrota aina pistotulppa pistorasiasta ja anna laitteen jäähtyä kunnolla ennen sen puhdistamista.
- Sähköiskun vaaran välttämiseksi älä puhdista jalustaa nesteillä äläkä upota sitä nesteisiin.
- Käytä jalustan ja pääkannen pyyhkimiseen vain puhdasta, kuivaa tai hieman kosteaa riepua.
- Lasipurkit ja pääkansi voidaan pestä lämpimällä saippuavedellä tai astianpesukoneessa.

Reseptejä

Huomaa: Noudata edellisten lukujen vinkkejä ja ohjeita, kun valmistat jogurttia.

Luonnonjogurtti

900 ml maitoa 3,5 %

140 g luonnonjogurttia 3,8 %

- Laita ainekset sopivaan kulhoon ja sekoita sisältö kevyesti mutta perusteellisesti.
- Jaa seos tasaisesti lasipurkkeihin.
- Laita kannet niiden päälle ja ruuvaa tiukasti kiinni.
- Laita lasipurkit laitteeseen ja sulje pääkansi.
- Valitse helppovalintakytkimellä ohjelma **P1**.
- Kun ohjelma on päättynyt, siirrä purkit jääkaappiin ja anna jogurtin kehittyä vielä jonkin aikaa.

Kreikkalaistyylinen jogurtti

800 ml maitoa 3,5 %

100 ml kermaa 30 %

140 g luonnonjogurttia 3,8 tai kreikkalaistyylistä jogurttia 10 %

- Laita ainekset sopivaan kulhoon ja sekoita sisältö kevyesti mutta perusteellisesti.
- Lämmitä seos 37 °C:een, mutta **älä** ylitä tätä lämpötilaa.
- Jaa seos tasaisesti lasipurkkeihin.
- Laita kannet niiden päälle ja ruuvaa tiukasti kiinni.
- Laita lasipurkit laitteeseen ja sulje pääkansi.
- Valitse helppovalintakytkimellä ohjelma **P1**.
- Kun ohjelma on päättynyt, siirrä purkit jääkaappiin ja anna jogurtin kehittyä vielä jonkin aikaa.
- Hera voidaan siivilöidä pois tyypillistä "kreikkalaisjogurtin" nautintoa varten. Laita sopivaan siivilään puuvillakangasta, kaada valmiiksi käsitelty jogurtti kankaan läpi ja anna sen valua jääkaapissa muutaman tunnin ajan (halutusta koostumuksesta riippuen).

Juotava jogurtti

900 ml maitoa 3,5 %

140 g luonnonjogurttia

- Laita ainekset sopivaan kulhoon ja sekoita sisältö kevyesti mutta perusteellisesti.
- Jaa seos tasaisesti lasipurkkeihin.
- Laita kannet niiden päälle ja ruuvaa

- tiukasti kiinni.
- Laita lasipurkit laitteeseen ja sulje pääkansi.
- Valitse helppoalintakytkimellä ohjelma **P2**.
- Kun ohjelma on päättynyt, siirrä purkit jääkaappiin ja anna jogurtin kehittyä vielä jonkin aikaa.

Soijajogurtti

900 ml soijamaitoa (noin 2,3 g rasvaa/4 g proteiinia)

140 g soijaluonnonjogurtia (noin 2,8 g rasvaa/5 g proteiinia)

Jos rasva- ja proteiinisisältö on poikkeavaa, tärkkelyksen lisääminen voi olla tarpeellista (katso kookosjogurttiresepti).

- Laita ainekset sopivaan kulhoon ja sekoita sisältö kevyesti mutta perusteellisesti.
- Jaa seos tasaisesti lasipurkkeihin.
- Laita kannet niiden päälle ja ruuvaa tiukasti kiinni.
- Laita lasipurkit laitteeseen ja sulje pääkansi.
- Valitse helppoalintakytkimellä ohjelma **P3**.
- Kun ohjelma on päättynyt, siirrä purkit jääkaappiin ja anna jogurtin kehittyä vielä jonkin aikaa.

Laktoositon jogurtti

900 ml laktoositonta maitoa 3,5 %

140 g laktoositonta luonnonjogurtia

- Laita ainekset sopivaan kulhoon ja sekoita sisältö kevyesti mutta perusteellisesti.

- Jaa seos tasaisesti lasipurkkeihin.
- Laita kannet niiden päälle ja ruuvaa tiukasti kiinni.
- Laita lasipurkit laitteeseen ja sulje pääkansi.
- Valitse helppoalintakytkimellä ohjelma **P4**.
- Kun ohjelma on päättynyt, siirrä purkit jääkaappiin ja anna jogurtin kehittyä vielä jonkin aikaa.

Kookosjogurtti

900 ml kookosmaitoa (jonka kookospitoisuus min. 85 %)

140 g luonnonjogurtia

2 tl ruokatärkkelystä

- Sekoita tärkkelys pieneen määrään maitoa. Anna jäljellä olevan maidon saavuttaa kiehumispiste, sekoita tärkkelys joukkoon ja anna sen kiehua alhaisella lämmöllä noin 2 minuutin ajan; tämän avulla vältetään ”jauhomainen” maku. Anna maidon jäähtyä sen jälkeen alle 40 °C:een. Koostumuksen tulisi olla jo kiinteämpi.
- Sekoita jogurtin joukkoon.
- Jaa seos tasaisesti lasipurkkeihin.
- Laita kannet niiden päälle ja ruuvaa tiukasti kiinni.
- Laita lasipurkit laitteeseen ja sulje pääkansi.
- Valitse helppoalintakytkimellä ohjelma **P5**.
- Kun ohjelma on päättynyt, siirrä purkit jääkaappiin ja anna jogurtin kehittyä vielä jonkin aikaa.

Jätehuolto



Tällä symbolilla merkityt laitteet täytyy hävittää kotitalousjätteestä erillään, sillä ne sisältävät

arvokkaita kierrätyskelpoisia materiaaleja. Asianmukaisella hävittämisellä suojellaan ympäristöä ja ihmisterveyttä. Saat aiheesta lisätietoa paikallisilta viranomaisilta tai jälleenmyyjiltä.

Takuu

Laitteelle myönnetään 2 vuoden takuu, joka koskee valmistus- ja ainevikoja, ostopäivästä lukien yksilöityä ostokuittia vastaan yleisten Suomessa kulloinkin alalla voimassa olevien takuehtojen mukaan. Mikäli laitetta käytetään väärin, käyttöohjeen vastaisesti tai huolimattomasti, vastuu syntyvistä esine- ja henkilövahingoista lankeaa laitteen käyttäjälle. Tämä takuu ei vaikuta lakimääräisiin oikeuksiin eikä mihinkään muihin kansallisen lainsäädännön säättämiin tuotteiden ostoa koskeviin laillisiin kuluttajaoikeuksiin, joita tuotteen hankkijalla on.

Valmistuttaja: Severin Elektrogeräte GmbH,
Saksa

Maahantuoja:

AV-Komponentti Oy

(Puh) 09-8678020

info@avkomponentti.fi

www.avkomponentti.fi

logurteira digital

Estimado/a cliente,

Por favor, leia atentamente as instruções antes de usar o aparelho e guarde-as para referência futura. Aquele só deve ser usado por pessoas que estão familiarizadas com as instruções de segurança.

Ligação

Conecte o aparelho apenas a uma tomada de segurança devidamente instalada. A voltagem deve corresponder àquela indicada na placa de classificação. Este dispositivo cumpre as normas vinculativas da marcação CE.

Familiarização

1. Tampa superior
2. Boiões de vidro
3. Comando de seleção fácil
4. Compartimento para o cabo elétrico
5. Placa de classificação
6. Unidade da base
7. Cabo elétrico com ficha de alimentação

Recomendações de segurança

- Para evitar riscos e cumprir com os regulamentos de segurança, as reparações no aparelho ou no seu cabo de eletricidade só devem ser levadas a

cabo pelo nosso serviço ao cliente. Caso o seu aparelho necessite de reparação, entre em contacto connosco por telefone ou por e-mail (ver anexo).

- Antes de cada limpeza, desligue a ficha do cabo de energia elétrica da tomada e deixe o aparelho arrefecer.
- Para evitar o risco de choque elétrico, não limpe a unidade da base com líquidos nem a mergulhe em líquidos.
- Os boiões de vidro e as tampas têm de ser meticulosamente limpos após cada ciclo de utilização em água morna com detergente ou na máquina de lavar.
- **Cuidado:** O uso inadequado do aparelho

pode resultar em ferimentos.

- **Cuidado:** O aparelho ficará quente durante e após o uso.
- O aparelho destina-se a ser utilizado em situações domésticas e semelhantes, por exemplo,
 - staff em cozinhas para funcionários em lojas, escritórios e ambientes de trabalho semelhantes;
 - staff em empresas agrícolas;
 - staff por hóspedes em hotéis, motéis e outros ambientes residenciais;
 - staff em alojamentos B&B.
- O aparelho pode ser utilizado por crianças com mais de 3 anos de idade ou por pessoas com capacidades físicas, sensoriais ou mentais reduzidas ou experiência e/ou conhecimentos insuficientes, caso sejam supervisionadas ou caso tenham recebido instruções adequadas em relação ao uso seguro do aparelho, compreendendo os perigos associados.
- Crianças não devem brincar com o aparelho.
- A limpeza e a manutenção não devem ser efetuadas por crianças, a menos que estas tenham 8 anos de idade ou mais e sejam supervisionadas.
- Crianças menores de 3 anos de idade devem ser mantidas longe do aparelho e do cabo elétrico.
- Embalagens não são brinquedos para crianças. Entre outros, há risco de asfixia.
- Antes de iniciar o aparelho, verifique se falta algo no seu corpo ou algum acessório que possa comprometer a segurança do mesmo. Por exemplo,

- se o aparelho sofreu o impacto de uma queda, pode haver danos que não consiga ver a partir do exterior. Se este for o caso, não utilize o aparelho.
- Coloque-o sobre uma superfície plana, antiderrapante e resistente à água.
- Não aproxime o aparelho nem o seu cabo elétrico de fogões quentes ou de chamas de gás.
- Desligue o cabo de alimentação:**
 - **staff em caso de falhas durante o funcionamento;**
 - **staff depois de cada uso;**
 - **staff antes de cada limpeza do aparelho.**
- Não desligue a ficha da tomada puxando o cabo elétrico, mas sim segurando a própria ficha. Não deixe o cabo elétrico pendurado.
- Se o aparelho for operado incorretamente ou para um fim que não o recomendado, nenhuma responsabilidade será assumida por qualquer dano que possa ocorrer.

Antes de utilizar pela primeira vez

- Antes de utilizar o aparelho pela primeira vez, todas as peças têm de ser limpas conforme descrito em *Limpeza e manutenção*.

Ingredientes

- Para a preparação de iogurtes será necessária uma quantidade correspondente de leite. Para iniciar o processo de fermentação, será necessário iogurte natural (sem tratamento térmico e sem adição de açúcar, frutas ou sumo destas).

- Ao invés do iogurte natural, pode usar um agente de fermentação em forma de iogurte em pó.
- No geral, pode utilizar qualquer tipo de leite de vaca. O mais adequado é o leite pasteurizado (leite-UHT). Todos os outros tipos de leite devem ser brevemente aquecidos até aproximadamente 90 °C (até quase ferverem) e arrefecidos, de seguida, até aproximadamente 40 °C. **Temperaturas mais elevadas podem destruir as culturas de iogurte.**
- Pode fazer iogurte vegan a partir de leites de soja ou coco. Os leites de aveia ou amêndoa não são adequados.

Conselho:

- O iogurte feito a partir de leites de origem vegetal fica bastante cremoso e menos sólido. Se quiser, recomendamos que acrescente amido (1-2 colheres de sopa por litro de leite). Siga as instruções de preparação da secção *Receitas*.
- A quantidade de amido pode ser alterada em função do gosto pessoal.

Preparação de recipientes de vidro

- Os recipientes de vidro devem estar limpos e secos.
- São necessárias 1 a 2 colheres de chá de iogurte natural por boião de vidro.
- Se usar iogurte em pó, siga as instruções do fabricante.
- Cada boião de vidro tem uma capacidade aproximada de 150 ml.

Conselho:

O leite e a cultura de inóculo do iogurte ou do pó devem estar à mesma temperatura. Recomendamos a temperatura ambiente.

- Se necessário, aqueça brevemente o leite até 90 °C e depois deixe-o arrefecer até menos de 40 °C.
- Ponha os ingredientes numa taça adequada e misture o conteúdo de modo suave, mas metuculoso.
- Divida a mistura proporcionalmente pelos boiões de vidro.
- Ponha as tampas nos boiões e aperte-as bem.

Botão de seleção fácil

O comando de seleção fácil serve para ligar e desligar o aparelho. e selecionar os vários programas:

Pressão curta – para ligar e para confirmar um programa;

Pressão longa – para interromper um programa e para mudar para o modo de suspensão;

Rodar:

- para selecionar um programa;
- para alterar o tempo de processamento;
- no programa **P6**, para selecionar a temperatura e o tempo de processamento.

Programa

Estão disponíveis cinco programas automáticos e um programa ajustável individualmente para fazer iogurtes.

Ecrã	Programa	Duração / horas
1	iogurte natural e iogurte grego	8
2	iogurte líquido	8
3	iogurte de soja	10
4	iogurte sem lactose	10
5	iogurte de coco	10
6	Individual Seleção de temperatura 35-45 °C	1-24

Utilização

- Coloque a iogurteira à temperatura ambiente. Ponha os boiões com as porções preparadas na taça de aquecimento e cubra a iogurteira com a tampa superior.
- Conecte o aparelho à corrente.
- O ecrã mostrará o último programa utilizado.
- Rode o comando de seleção fácil até surgir o programa pretendido.
- Prima brevemente o comando de seleção fácil para selecionar o programa.

P 1-5

- O tempo de preparação predefinido ou selecionado na última vez piscará no ecrã.
- Se necessário, rode o comando de seleção fácil para alterar o tempo de processamento.
- Prima brevemente o comando de seleção fácil. O programa terá início.

P 6

- A última temperatura selecionada piscará no ecrã.
- Rode o comando de seleção fácil e seleccione a temperatura (35 a 45 °C).
- Prima brevemente o comando de seleção fácil.
- O indicador **P6** piscará brevemente no ecrã, seguido pelo último tempo de processamento selecionado.
- Rode o comando de seleção fácil e seleccione o tempo de processamento (1 a 24 horas).
- Prima brevemente o comando de seleção fácil. O programa terá início.
- O aro luminoso ficará azul e o ecrã apresentará o tempo de funcionamento restante.
- Durante o processamento, o tempo restante pode ser alterado em qualquer momento rodando o comando de seleção fácil. O tempo de funcionamento total definido dessa forma é guardado no programa para aplicações futuras.
- Deixe-a parada durante a preparação.

Evite correntes de ar frio, impactos e movimento.

- O iogurte estará pronto após o decorrer do tempo supracitado.
- O aro luminoso desliga-se. O aparelho fica em modo de espera.
- Desligue o cabo de alimentação.
- Retire os recipientes **mornos** da iogurteira e deixe-os repousar algumas horas no frigorífico.
- Para preparar iogurte de frutas, deve acrescentar as frutas ao iogurte ainda morno e, então, pô-lo no frigorífico.
- Deve guardar parte do iogurte preparado já pronto para a próxima preparação.
- **Recomendação:** Se, ao longo de diversas preparações, a cultura de iogurte ficar demasiado líquida, é melhor utilizar um novo iogurte natural fresco ou iogurte em pó para a próxima preparação.

Interrupção de um programa

- Para interromper um programa ativo ou um procedimento de programação, prima o comando de seleção fácil durante cerca de 2 segundos. O aparelho entrará em modo de espera.

Desligamento

- Com o aparelho em modo de espera, uma pressão mais longa fará o aparelho entrar em modo de suspensão.

Desligamento automático

- Se não forem registadas instruções por 30 segundos durante a programação, o aparelho passará para o modo de espera.
- Após 5 minutos no modo de espera, o aparelho passará automaticamente para o modo de suspensão.
- Ao rodar ou premir brevemente o comando de seleção fácil, reativará o aparelho. O último programa utilizado será mostrado no ecrã.

Limpeza e manutenção

- Antes de cada limpeza, desligue a ficha do cabo de energia elétrica da tomada e deixe o aparelho arrefecer.
- Para evitar o risco de choque elétrico, não limpe a unidade da base com líquidos nem a mergulhe em líquidos.
- Use apenas um pano limpo, seco ou ligeiramente humedecido, para limpar a unidade da base e a tampa superior.
- Limpe os recipientes de vidro e as tampas em água corrente ou na máquina lava-loiça.

Receitas

Nota: ao preparar iogurte, siga os conselhos e instruções dos capítulos anteriores.

Iogurte natural

900 ml de leite 3,5 %

140 g de iogurte natural 3,8 %

- Ponha os ingredientes numa taça adequada e misture o conteúdo de modo suave, mas meticoloso.
- Divida a mistura proporcionalmente pelos boiões de vidro.
- Ponha as tampas nos boiões e aperte-as bem.
- Ponha os boiões de vidro no aparelho e coloque a tampa superior.
- Use o comando de seleção fácil para selecionar o programa **P1**.
- Uma vez finalizado o programa, transfira os boiões para o frigorífico e deixe o iogurte desenvolver-se mais um pouco.

Iogurte grego

800 ml de leite 3,5 %

100 ml de natas 30 %

140 g de iogurte natural 3,8% ou de iogurte grego 10 %

- Ponha os ingredientes numa taça adequada e misture o conteúdo de modo suave, mas meticoloso.
- Aqueça a mistura até 37 °C, mas **não** exceda esta temperatura.
- Divida a mistura proporcionalmente pelos boiões de vidro.
- Ponha as tampas nos boiões e aperte-as bem.
- Ponha os boiões de vidro no aparelho e coloque a tampa superior.
- Use o comando de seleção fácil para selecionar o programa **P1**.

- Uma vez finalizado o programa, transfira os boiões para o frigorífico e deixe o iogurte desenvolver-se mais um pouco.
- Para desfrutar de um iogurte grego tradicional, pode coar o soro. Ponha um pano de algodão no interior de um coador adequado, verta o iogurte já processado para o pano e deixe-o escorrer dentro do frigorífico durante algumas horas (dependendo da consistência pretendida).

Iogurte líquido

900 ml de leite 3,5 %
140 g de iogurte natural

- Ponha os ingredientes numa taça adequada e misture o conteúdo de modo suave, mas metuculoso.
- Divida a mistura proporcionalmente pelos boiões de vidro.
- Ponha as tampas nos boiões e aperte-as bem.
- Ponha os boiões de vidro no aparelho e coloque a tampa superior.
- Use o comando de seleção fácil para selecionar o programa **P2**.
- Uma vez finalizado o programa, transfira os boiões para o frigorífico e deixe o iogurte desenvolver-se mais um pouco.

Iogurte de soja

900 ml de leite de soja (cerca de 2,3 g de gordura/4 g de proteína)
140 g de iogurte de soja natural (cerca de 2,8 g de gordura/5 g de proteína)
Em caso de desvio no teor de gordura e proteína, poderá ser necessário

acrescentar amido (ver a receita de iogurte de coco).

- Ponha os ingredientes numa taça adequada e misture o conteúdo de modo suave, mas metuculoso.
- Divida a mistura proporcionalmente pelos boiões de vidro.
- Ponha as tampas nos boiões e aperte-as bem.
- Ponha os boiões de vidro no aparelho e coloque a tampa superior.
- Use o comando de seleção fácil para selecionar o programa **P3**.
- Uma vez finalizado o programa, transfira os boiões para o frigorífico e deixe o iogurte desenvolver-se mais um pouco.

Iogurte sem lactose

900 ml de leite sem lactose 3,5 %
140 g de iogurte natural sem lactose

- Ponha os ingredientes numa taça adequada e misture o conteúdo de modo suave, mas metuculoso.
- Divida a mistura proporcionalmente pelos boiões de vidro.
- Ponha as tampas nos boiões e aperte-as bem.
- Ponha os boiões de vidro no aparelho e coloque a tampa superior.
- Use o comando de seleção fácil para selecionar o programa **P4**.
- Uma vez finalizado o programa, transfira os boiões para o frigorífico e deixe o iogurte desenvolver-se mais um pouco.

logurte de coco

900 ml de leite de coco (com um teor mínimo de coco de 85 %)

140 g de iogurte natural

2 colheres de sopa de amido

- Mexa o amido com uma pequena quantidade de leite. Deixe o leite restante atingir o ponto de ebulição, adicione o amido mexendo e deixe em lume brando durante cerca de 2 minutos; desta forma, ajudará a evitar qualquer sabor a farinha. Depois, deixe o leite arrefecer até menos de 40 °C. A consistência já deve ser levemente firme.
- Adicione o iogurte mexendo-o.
- Divida a mistura proporcionalmente pelos boiões de vidro.
- Ponha as tampas nos boiões e aperte-as bem.
- Ponha os boiões de vidro no aparelho e coloque a tampa superior.
- Use o comando de seleção fácil para seleccionar o programa **P5**.
- Uma vez finalizado o programa, transfira os boiões para o frigorífico e deixe o iogurte desenvolver-se mais um pouco.

Eliminação



Os aparelhos marcados com este símbolo devem ser eliminados separadamente dos resíduos domésticos, já que contêm materiais valiosos que podem ser reciclados. A eliminação adequada protege o ambiente e a saúde humana. As suas autoridades locais ou o revendedor podem facultar-lhe informações sobre o assunto.

Garantia

Nas seguintes condições, os direitos de garantia obrigatórios perante o vendedor e eventuais garantias permanecem intactos. Caso necessite de usufruir da sua garantia, contacte o comerciante diretamente. Além disso, a SEVERIN concede uma garantia de 2 anos com efeito a partir da data da compra do produto. Neste período, resolveremos qualquer defeito de fabrico ou de material que prejudique significativamente o funcionamento do aparelho. Quaisquer outras reivindicações serão rejeitadas. Excluídos da garantia estão: Danos causados devido à não observância das instruções de uso, manuseio inadequado ou desgaste normal, bem como peças facilmente quebráveis, como, por exemplo, vidro, plástico ou lâmpadas. A garantia expira em caso de intervenção de agências não autorizadas pela SEVERIN. Se for necessária uma reparação, entre em contacto com o nosso atendimento ao cliente por telefone ou por e-mail. Os detalhes de contacto estão anexados a este manual.

Cyfrowa jogurtownica

Szanowni Klienci:

Przed użyciem urządzenia proszę dokładnie zapoznać się z poniższą instrukcją, którą należy zachować do późniejszego wglądu. Urządzenie może być obsługiwane wyłącznie przez osoby, które zapoznały się z niniejszą instrukcją.

Podłączenie do sieci zasilającej

Urządzenie należy podłączać do sieci elektrycznej wyłącznie do prawidłowo zainstalowanego gniazdka z uziemieniem. Należy sprawdzić, czy napięcie sieciowe zgadza się z napięciem podanym na tabliczce znamionowej urządzenia. Niniejszy wyrób zgodny jest z obowiązującymi w UE przepisami dotyczącymi oznakowania produktu.

Zestaw

1. Główna pokrywa
2. Szklane słoiki
3. Pokrętko Easy-Select
4. Komora na zwinięty przewód zasilający
5. Tabliczka znamionowa
6. Podstawa
7. Przewód zasilający z wtyczką

Instrukcja bezpieczeństwa

- Aby zachować bezpieczeństwo, wszelkie naprawy tego elektrycznego urządzenia oraz przewodu zasilającego muszą być wykonywane przez nasz serwis. W przypadku konieczności wykonania naprawy, należy skontaktować się telefonicznie lub elektronicznie (zob. załącznik) z działem obsługi klienta.
- Przed przystąpieniem do czyszczenia, należy sprawdzić, czy urządzenie zupełnie ostygło i jest wyłączone z sieci elektrycznej.
- Aby nie dopuścić do porażenia prądem, nie czyścić podstawy urządzenia cieczami ani nie zanurzać jej.

- Szklane słoiki należy po każdym użyciu dokładnie umyć w ciepłej wodzie z dodatkiem płynu do mycia albo w zmywarce.
- **Ostrzeżenie:** Nieprawidłowe użytkowanie urządzenia może doprowadzić do poważnych obrażeń ciała.
- **Ostrzeżenie:** Urządzenie rozgrzewa się do wysokiej temperatury w trakcie pracy i pozostaje ciepłe przez jakiś czas po jej zakończeniu.
- Urządzenie przeznaczone jest do zastosowań domowych lub podobnych, jak np. w
 - kuchniach biurowych lub innych miejscach pracy;
 - agroturystyce;
 - hotelach, motelach itp. oraz innych podobnych lokalach (przez klientów);
 - pensjonatach.
- Osoby o ograniczonych zdolnościach fizycznych, czuciowych lub psychicznych albo nieposiadające stosownego doświadczenia lub wiedzy, a także dzieci (w wieku co najmniej 3 lat), mogą korzystać z urządzenia, pod warunkiem że znajdują się pod nadzorem lub zostały poinstruowane, jak używać urządzenia i są w pełni świadome wszelkich zagrożeń i wymaganych środków ostrożności.
- Nie dopuszczać do używania urządzenia jako zabawki przez dzieci.
- Nie wolno pozwalać dzieciom na wykonywanie jakichkolwiek prac związanych bezpośrednio z konserwacją lub czyszczeniem urządzenia,

a jeżeli już, to dziecko musi mieć co najmniej 8 lat i być nadzorowane przez osobę dorosłą.

- **Nie dopuszczać do urządzenia i jego przewodu zasilającego dzieci poniżej 3 lat.**

- **Ostrzeżenie:** Nie pozwalać, aby dzieci miały dostęp do elementów opakowania, ponieważ mogą one spowodować zagrożenie, np. uduszenia.
- Przed użyciem należy dokładnie sprawdzić, czy główny korpus urządzenia i wszystkie elementy czynnościowe są sprawne i nie noszą śladów uszkodzenia. Jeżeli urządzenie np. spadło na twardą powierzchnię albo przewód zasilający został narażony na zbyt silne szarpnięcie, nie nadaje się ono do dalszego użytku: nawet najmniejsza, niewidoczna usterka powstała z tego powodu, może mieć ujemny wpływ na działanie urządzenia i bezpieczeństwo użytkownika.
- W czasie pracy urządzenie musi być ustawione na równej, nie śliskiej i odpornej na plamy oraz ciecz powierzchni.
- Urządzenie oraz przewód zasilający nie powinny stykać się z gorącymi powierzchniami, ani być poddawane działaniu wysokich temperatur.
- **Wtyczkę należy wyjąć z gniazda elektrycznego:**

- w przypadku stwierdzenia usterki urządzenia;
- po zakończeniu pracy;
- i przed przystąpieniem do czyszczenia.

- Nigdy nie należy ciągnąć za przewód przy wyjmowaniu wtyczki z gniazdka. Nie należy pozostawiać przewodu zasilającego swobodnie zwisającego bez nadzoru.
- Za szkody wynikłe z nieprawidłowego używania sprzętu lub użytkowania niezgodnego z instrukcją obsługi winę ponosi wyłącznie użytkownik.

Przed pierwszym użyciem

- Przed pierwszym użyciem urządzenia należy wyczyścić wszystkie jego elementy zgodnie z instrukcjami w rozdziale pt. *Czyszczenie i konserwacja*.

Przygotowanie składników

- Aby zrobić własny jogurt potrzebna jest odpowiednia ilość mleka i – w celu zainicjowania procesu fermentacji – świeżego jogurtu naturalnego (który nie był poddawany obróbce cieplnej i jest bez cukru, owoców czy soku owocowego).
- Zamiast świeżego jogurtu można użyć suchej kultury bakterii.
- Zasadniczo można użyć każdego typu mleka krowiego. Najlepszy rezultat otrzymamy stosując mleko sterylizowane lub U.H.T. Korzystając z innego typu mleka, najpierw należy je na krótko rozgrzać do temperatury 90 °C. Następnie pozostawić mleko do ostygnięcia do temperatury ok. 40 °C.

Wyższa temperatura może zabić kultury bakterii jogurtowych.

- Wegański jogurt można zrobić z mleka sojowego albo kokosowego. Mleko owsiane i migdałowe nie nadaje się na jogurt.

Porada:

- Jogurt z mleka roślinnego ma bardziej kremową konsystencję i jest mniej stały. W razie potrzeby można dodać skrobi (1-2 łyżki stołowe na 1 litr mleka). Instrukcja przyrządzenia znajduje się w punkcie „Przepisy”.
- Ilość skrobi można dostosować do własnych preferencji smakowych.

Przygotowanie szklanych słoików

- Słoiki powinny być czyste i suche.
- Na każdy słoik potrzeba 1 lub 2 łyżeczek naturalnego jogurtu.
- Używając kultury bakterii w proszku, należy postępować według instrukcji producenta.
- Każdy słoik ma pojemność około 150 ml.

Porada:

Mleko oraz początkowa kultura bakterii z jogurtu lub proszku powinny mieć tę samą temperaturę. Zaleca się temperaturę pokojową.

- W razie potrzeby podgrzać na chwilę mleko do 90 °C, po czym odstawić, by ostygło do poniżej 40 °C.
- Umieścić składniki w odpowiednim naczyniu i wymieszać je delikatnie ale dokładnie.

- Podzielić mieszankę równo na wszystkie słoiki.
- Założyć pokrywki słoików i szczelnie je przykręcić.

Pokrętło Easy-Select

Pokrętło Easy-Select służy do włączania urządzenia i wyłączenia go oraz do wybierania programów.

Krótkie naciśnięcie: włączanie urządzenia lub potwierdzenie programu

Dłuższe naciśnięcie: przerwanie programu i przełączenie w tryb uśpienia.

Obrócenie:

- wybór programu
- zmiana czasu przyrządzenia
- w programie **P6** wybór temperatury i czasu przyrządzenia

Program

Dostępnych jest pięć automatycznych programów przyrządzania jogurtu i jeden program, który można ustawić indywidualnie.

Wyświetlacz	Program	Czas trwania w h
1	Jogurt naturalny i grecki	8
2	Jogurt do picia	8
3	Jogurt sojowy	10
4	Jogurt bez laktozy	10
5	Jogurt kokosowy	10
6	Program indywidualny Ustawianie temperatury 35-45 °C	1-24

Obsługa

- Ustawić jogurtownicę w pokojowej temperaturze. Umieścić przygotowane słoiki z porcjami w misce ogrzewającej i przykryć jogurtownicę główną pokrywą.
- Podłączyć urządzenie do zasilania.
- Na wyświetlaczu pokazany zostanie ostatni użyty program.
- Obracać pokrętko Easy-Select, aż wyświetli się żądany program.
- Aby wybrać program, nacisnąć krótko pokrętko Easy-Select.

P 1-5

- Na wyświetlaczu miga domyślny lub ostatnio ustawiony czas przyrządzania.
- W razie potrzeby zmienić czas przyrządzania pokrętkiem Easy-Select.
- Nacisnąć krótko pokrętko Easy-Select. Uruchamia się program.

P 6

- Na wyświetlaczu miga ostatnio ustawiona temperatura.
- Obracając pokrętkiem Easy-Control ustawić temperaturę (35-45 °C).
- Nacisnąć krótko pokrętko Easy-Select.
- Na wyświetlaczu przez krótki czas miga **P6** a następnie ostatnio ustawiony czas przyrządzania.
- Obracając pokrętkiem Easy-Control ustawić czas przyrządzania (1-24 h).
- Nacisnąć krótko pokrętko Easy-Select. Uruchamia się program.
- Podświetlane kółko zaświeca się na niebiesko a na wyświetlaczu pokazany jest pozostały czas pracy.
- Podczas pracy urządzenia można w każdej chwili zmienić pozostały czas

przyrządzenia, obracając pokrętko Easy-Select. Ustawiony w ten sposób łączny czas pracy zostaje zachowany w programie, aby można było użyć tego ustawienia w przyszłości.

- Po włączeniu zostawić jogurtownicę, aby mogła pracować bez zakłóceń, aż utworzy się jogurt. **Nie narażać na przeciągi, wstrząsy ani nie ruszać urządzenia.**
- Po upływie wymaganego czasu obróbki jogurt będzie gotowy.
- Podświetlane kółko zgaśnie. Urządzenie przechodzi w tryb gotowości.
- Wyjąć wtyczkę z kontaktu.
- Wstawić **ciepłe** słoiki do lodówki i zostawić jogurt na kilka godzin, aby zgręśniał.
- Chcąc przygotować jogurt owocowy, przed włożeniem słoików do lodówki należy dodać do ciepłego jogurtu owoce.
- Po przygotowaniu pierwszej partii jogurtu można odłożyć część na przygotowanie następnej partii.
- **Wskazówka:** Po kilku cyklach jogurt może nie osiągać odpowiedniej gęstości – wówczas należy ponownie użyć świeżego jogurtu naturalnego lub świeżego jogurtu w proszku.

Przerywanie programu

- Aby przerwać włączony program albo procedura ustawiania programu, nacisnąć pokrętko Easy-Select i przytrzymać przez około 2 sekundy. Urządzenie przechodzi wówczas w tryb gotowości.

Wyłączanie

- Kiedy urządzenie jest w trybie gotowości, naciśnięcie i przytrzymanie pokrętła spowoduje przejście urządzenia w tryb uśpienia.

Automatyczny wyłącznik

- Jeżeli w ciągu 30 sekund w trakcie programowania nie zostaną wprowadzone żadne ustawienia, urządzenie przechodzi do trybu gotowości.
- Po 5 minutach w trybie gotowości urządzenie przechodzi automatycznie w tryb uśpienia.
- Obrócenie lub krótkie naciśnięcie pokrętła Easy-Select spowoduje włączenie się urządzenia. Na wyświetlaczu pokazany zostanie ostatni użyty program.

Czyszczenie i konserwacja

- Przed przystąpieniem do czyszczenia należy zawsze poczekać aż urządzenie całkowicie ostygnie.
- Aby nie dopuścić do porażenia prądem, nie czyścić podstawy urządzenia cieczami ani nie zanurzać jej.
- Podstawę urządzenia i główną pokrywę należy jedynie przetrzeć czystą, suchą lub lekko wilgotną, ściereczką.
- Szklane słoiki i pokrywkę można myć w ciepłej wodzie z płynem albo w zmywarce.

Przepisy

Wskazówka: Przygotowując jogurt, należy stosować się do porad i instrukcji powyżej.

Jogurt naturalny

900 ml mleka 3,5 %

140 g naturalnego jogurtu 3,8%

- Umieścić składniki w odpowiednim naczyniu i wymieszać je delikatnie ale dokładnie.
- Podzielić mieszankę równo na wszystkie słoiki.
- Założyć pokrywki słoików i szczelnie je przykręcić.
- Umieścić słoiki w urządzeniu i założyć główną pokrywę.
- Za pomocą pokrętła Easy-Select wybrać program **P1**.
- Po zakończeniu programu wstawić słoiki do lodówki i zostawić je na jakiś czas, aby jogurt stężał.

Jogurt grecki

800 ml mleka 3,5 %

100 ml śmietany 30 %

140 g naturalnego jogurtu 3,8 albo jogurt grecki 10 %

- Umieścić składniki w odpowiednim naczyniu i wymieszać je delikatnie ale dokładnie.
- Podgrzać mieszankę do temperatury 37 °C, której **nie** należy przekraczać.
- Podzielić mieszankę równo na wszystkie słoiki.
- Założyć pokrywki słoików i szczelnie je przykręcić.
- Umieścić słoiki w urządzeniu i założyć główną pokrywę.
- Za pomocą pokrętła Easy-Select wybrać program **P1**.

- Po zakończeniu programu wstawić słoiki do lodówki i zostawić je na jakiś czas, aby jogurt stężał.
- Aby uzyskać typowy jogurt grecki, można odsączyć serwatkę. Wyłożyć cedzak bawełnianą tkaniną, wlać przygotowany jogurt na tkaninę i pozostawić do odcedzenia w lodówce na kilka godzin (w zależności od żądanej konsystencji).

Jogurt do picia

900 ml mleka 3,5

140 g naturalnego jogurtu

- Umieścić składniki w odpowiednim naczyniu i wymieszać je delikatnie ale dokładnie.
- Podzielić mieszankę równo na wszystkie słoiki.
- Założyć pokrywki słoików i szczelnie je przykręcić.
- Umieścić słoiki w urządzeniu i założyć główną pokrywę.
- Za pomocą pokrętła Easy-Select wybrać program **P2**.
- Po zakończeniu programu wstawić słoiki do lodówki i zostawić je na jakiś czas, aby jogurt stężał.

Jogurt sojowy

900 ml mleka sojowego (ok. 2,3 g

tłuszczu/4 g białka)

140 g naturalnego jogurtu sojowego (ok.

2,8 g tłuszczu/5 g białka)

Zważywszy na odchylenia w zawartości tłuszczu i białka, może zająć potrzeba dodania skrobi (zob. przepis na jogurt kokosowy).

- Umieścić składniki w odpowiednim naczyniu i wymieszać je delikatnie ale dokładnie.
- Podzielić mieszankę równo na wszystkie słoiki.
- Założyć pokrywki słoików i szczelnie je przykręcić.
- Umieścić słoiki w urządzeniu i założyć główną pokrywę.
- Za pomocą pokrętki Easy-Select wybrać program **P3**.
- Po zakończeniu programu wstawić słoiki do lodówki i zostawić je na jakiś czas, aby jogurt stężał.

Jogurt bez laktozy

900 ml mleka bez laktozy 3,5 %

140 g naturalnego jogurtu bez laktozy

- Umieścić składniki w odpowiednim naczyniu i wymieszać je delikatnie ale dokładnie.
- Podzielić mieszankę równo na wszystkie słoiki.
- Założyć pokrywki słoików i szczelnie je przykręcić.
- Umieścić słoiki w urządzeniu i założyć główną pokrywę.

- Za pomocą pokrętki Easy-Select wybrać program **P4**.
- Po zakończeniu programu wstawić słoiki do lodówki i zostawić je na jakiś czas, aby jogurt stężał.

Jogurt kokosowy

900 ml mleka kokosowego (z zawartością kokosa na poziomie min. 85 %)

140 g naturalnego jogurtu

2 łyżki stołowe skrobi spożywczej

- Najpierw rozrobić skrobię w mniejszej ilości mleka. Poczekać aż pozostała część mleka osiągnie punkt wrzenia, wlać rozrobioną skrobię i zostawić na wolnym ogniu na około 2 minuty, aby usunąć mączny posmak. Następnie zostawić mleko do ostygnięcia do temperatury 40 °C. Już wówczas konsystencja powinna być bardziej spoista.
- Wymieszać jogurt.
- Podzielić mieszankę równo na wszystkie słoiki.
- Założyć pokrywki słoików i szczelnie je przykręcić.
- Umieścić słoiki w urządzeniu i założyć główną pokrywę.
- Za pomocą pokrętki Easy-Select wybrać program **P5**.
- Po zakończeniu programu wstawić słoiki do lodówki i zostawić je na jakiś czas, aby jogurt stężał.

Utylizacja



Urządzenia oznaczone powyższym symbolem należy utylizować osobno, a nie wraz ze zwykłymi odpadkami z gospodarstwa domowego. Urządzenia takie zawierają bowiem cenne materiały, które można poddać recyklingowi. Odpowiednia utylizacja takich urządzeń pomaga w ochronie środowiska i zdrowia człowieka. Szczegółowych informacji na ten temat udzielają lokalne władze lub sklepy prowadzące sprzedaż detaliczną.

Gwarancja

Gwarancja na produkt obejmuje wady materiału i wykonania przez okres dwóch lat od daty zakupu produktu. W ramach gwarancji producent zobowiązuje się do naprawy lub wymiany wszelkich wadliwych elementów, pod warunkiem, że produkt zostanie odniesiony przez klienta do punktu zakupu. W przypadku uzasadnionej reklamacji, Klient może zareklamować kupiony towar w sklepie w którym dokonał zakupu- uszkodzony artykuł zostanie wymieniony na pełnowartościowy, lub na życzenie Klienta Sprzedawca zwróci Nabywcy równowartość ceny artykułu. Aby gwarancja zachowała ważność, urządzenie musi być używane zgodnie z instrukcją i nie może być modyfikowane, naprawiane, lub w jakikolwiek sposób naruszane przez nieupoważnioną do tego osobę, ani też uszkodzone w wyniku nieprawidłowego użycia.

Gwarancja nie obejmuje naturalnego zużycia, ani elementów łatwo tłukących się, jak szkło, elementy z tworzyw sztucznych, żarówki, filtry itd. Niniejsza gwarancja nie ogranicza ustawowych praw konsumenta ani innych praw, jakie konsument posiada zgodnie z obowiązującymi przepisami, które dotyczą zakupu przedmiotów użytkowych. Jeżeli urządzenie przestanie działać prawidłowo i musi zostać odesłane, należy je dokładnie zapakować i dołączyć imię, nazwisko i adres nadawcy oraz przyczynę odesłania. Jeśli urządzenie jest nadal na gwarancji, proszę także dołączyć paragon zakupu, lub fakturę zakupową.

Ψηφιακός παρασκευαστής γιαουρτιού

Οδηγίες χρήσης

Πριν χρησιμοποιήσετε τη συσκευή, διαβάστε προσεκτικά τις ακόλουθες οδηγίες χρήσης και φυλάξτε το παρόν εγχειρίδιο για μελλοντική χρήση. Η συσκευή πρέπει να χρησιμοποιείται από άτομα που γνωρίζουν αυτές τις οδηγίες.

Σύνδεση με την παροχή ηλεκτρικού ρεύματος

Η συσκευή αυτή πρέπει να συνδέεται μόνο με γειωμένη πρίζα, εγκατεστημένη σύμφωνα με τις ισχύουσες διατάξεις. Βεβαιωθείτε ότι η τάση του ηλεκτρικού ρεύματος που χρησιμοποιείτε συμβαδίζει με αυτή που αναγράφεται στη συσκευή. Το προϊόν αυτό συμμορφώνεται με όλες τις ισχύουσες οδηγίες της ΕΕ σχετικά με την αναγραφή στοιχείων.

Τα μέρη της συσκευής

1. Κύριο καπάκι
2. Γυάλινα βαζάκια
3. Διακόπτης εύκολης επιλογής
4. Χώρος περιέλιξης και φύλαξης ηλεκτρικού καλωδίου
5. Πινακίδα ονομαστικών τιμών
6. Βάση
7. Ηλεκτρικό καλώδιο με πρίζα

Σημαντικοί κανόνες ασφάλειας

- Για να αποφεύγετε κινδύνους, και να συμμορφώνεστε με τις απαιτήσεις ασφάλειας, οι επισκευές σε αυτή την ηλεκτρική συσκευή ή στο ηλεκτρικό καλώδιό της πρέπει να διεξάγονται από την εξυπηρέτηση πελατών μας. Σε περίπτωση που απαιτηθεί επισκευή, επικοινωνήστε με το τμήμα εξυπηρέτησης πελατών τηλεφωνικώς ή μέσω email (δείτε παράρτημα).
- Πριν καθαρίσετε τη συσκευή, βεβαιωθείτε ότι είναι αποσυνδεδεμένη από το ηλεκτρικό ρεύμα και ότι έχει ψυχθεί εντελώς.
- Για να αποφευχθεί ο κίνδυνος ηλεκτροπληξίας, μην καθαρίζετε τη μονάδα βάσης με υγρά και μην τη βυθίζετε σε υγρά.

- Μετά από κάθε κύκλο χρήσης, πρέπει να καθαρίζετε σχολαστικά τα γυάλινα βαζάκια και τα καπάκια με ζεστό σαπουνόνερο ή στο πλυντήριο πιάτων.
- **Προσοχή:** Η κακή χρήση μπορεί να προκαλέσει σοβαρό προσωπικό τραυματισμό.
- **Προσοχή:** Η συσκευή θερμαίνεται κατά τη διάρκεια της λειτουργίας και θα παραμένει ζεστή για κάποιο χρόνο μετέπειτα.
- Η συσκευή αυτή προορίζεται για οικιακή χρήση ή παρόμοιες χρήσεις, όπως για παράδειγμα:
 - σε κουζίνες εταιρειών, σε γραφεία και άλλα εργασιακά περιβάλλοντα,
 - σε γεωργικές εταιρείες,
 - από πελάτες σε ξενοδοχεία, πανδοχεία κτλ. και παρόμοιες εγκαταστάσεις,
 - σε ξενώνες που σερβίρουν πρωινό.
- Η συσκευή αυτή μπορεί να χρησιμοποιηθεί από παιδιά (τουλάχιστον 3 ετών) και από άτομα με μειωμένες φυσικές, αισθητήριες ή διανοητικές ικανότητες ή χωρίς πείρα και γνώσεις, με την προϋπόθεση ότι επιτηρούνται ή τους έχουν δοθεί οδηγίες σχετικά με τη χρήση της συσκευής και κατανοούν πλήρως όλους τους εμπλεκόμενους κίνδυνους και προφυλάξεις για την ασφάλεια.
- Τα παιδιά δεν πρέπει να επιτρέπεται να παίζουν με τη συσκευή.
- Δεν πρέπει να επιτρέπεται στα παιδιά να εκτελούν

- οποιαδήποτε εργασία καθαρισμού ή συντήρησης στη συσκευή εκτός εάν επιτηρούνται και είναι τουλάχιστον 8 ετών.
- Κρατήστε πάντα τη συσκευή και το ηλεκτρικό καλώδιό της μακριά από παιδιά κάτω των 3 ετών.
 - **Προσοχή:** Τα παιδιά πρέπει να παραμένουν μακριά από τα υλικά συσκευασίας, επειδή είναι δυνητικώς επικίνδυνα, π.χ. κίνδυνος ασφυξίας.
 - Κάθε φορά που χρησιμοποιείτε τη συσκευή, θα πρέπει να ελέγχετε προσεκτικά την κύρια μονάδα, το ηλεκτρικό καλώδιο, καθώς και κάθε εξάρτημα για τυχόν ελαττώματα. Αν η συσκευή, για παράδειγμα, έχει πέσει σε σκληρή επιφάνεια ή έχει ασκηθεί υπερβολική δύναμη για το τράβηγμα του ηλεκτρικού καλωδίου δεν θα πρέπει να χρησιμοποιηθεί ξανά, ακόμη κι αν η ζημιά δεν φαίνεται ότι μπορεί να προκαλέσει προβλήματα στην ασφαλή λειτουργία της συσκευής.
 - Κατά τη λειτουργία, η συσκευή θα πρέπει να βρίσκεται τοποθετημένη σε επίπεδη, αντιολισθητική επιφάνεια που δεν θα καταστραφεί από λεκέδες.
 - Μην αφήνετε τη μονάδα ή το ηλεκτρικό καλώδιο να έρχεται σε επαφή με θερμές επιφάνειες ή με εστίες/πηγές θερμότητας.
 - **Βγάζετε πάντοτε το καλώδιο από την πρίζα**
 - σε περίπτωση βλάβης,
 - μετά τη χρήση,
 - πριν καθαρίσετε τη συσκευή.
 - Μην τραβάτε ποτέ το καλώδιο όταν θέλετε να βγάλετε τη συσκευή από την πρίζα. Μην αφήνετε το ηλεκτρικό καλώδιο να κρέμεται ελεύθερο.
 - Δεν φέρουμε καμία ευθύνη για ζημιές που προκαλούνται λόγω λανθασμένης χρήσης ή επειδή δεν έχουν τηρηθεί οι παρούσες οδηγίες.
- ### Πριν από την πρώτη χρήση
- Πριν χρησιμοποιήσετε τη συσκευή για πρώτη φορά, πρέπει να καθαρίσετε όλα τα εξάρτημα όπως περιγράφεται στην παράγραφο «Καθαρισμός και φροντίδα».
- ### Προετοιμασία των υλικών
- Για να παρασκευάσετε γιαούρτι θα χρειαστείτε την καθορισμένη ποσότητα γάλακτος και, για να ξεκινήσετε τη διαδικασία ζύμωσης, φυσικό φρέσκο γιαούρτι (όχι επεξεργασμένο με θερμότητα και χωρίς ζάχαρη, φρούτα ή χυμό φρούτων).
 - Μπορεί να χρησιμοποιηθεί ξηρή καλλιέργεια αντί για φρέσκο γιαούρτι.
 - Γενικά, μπορεί να χρησιμοποιηθεί οποιοδήποτε είδος αγελαδινό γάλακτος. Το αποστειρωμένο γάλα ή το γάλα μακράς διάρκειας δίνουν τα καλύτερα αποτελέσματα. Οποιοδήποτε άλλο είδος γάλακτος πρέπει να θερμανθεί στους 90 °C για σύντομη χρονική περίοδο πριν

από τη χρήση. Μετά, αφήστε το γάλα να ψυχθεί στους 40 °C περίπου. **Οι υψηλότερες θερμοκρασίες μπορεί να καταστρέψουν τις καλλιέργειες γιαουρτιού.**

- Μπορείτε να φτιάξετε γιαούρτι βήγκαν από γάλα σόγιας ή καρύδας. Το γάλα βρώμης και αμυγδαλού δεν είναι κατάλληλα.

Υπόδειξη:

- Το γιαούρτι που παρασκευάζεται από φυτικό γάλα είναι περισσότερο κρεμώδες και λιγότερο στερεό. Εάν επιθυμείτε, συνιστάται η προσθήκη άμυλου (1-2 κουταλιές της σούπας ανά 1 λίτρο γάλακτος). Ακολουθήστε τις οδηγίες προετοιμασίας στην παράγραφο *Συνταγές*.
- Μπορείτε να χρησιμοποιήσετε διαφορετικές ποσότητες άμυλου, ανάλογα με τη γεύση που επιθυμείτε.

Προετοιμασία των γυάλινων βαζακιών

- Βεβαιωθείτε ότι τα γυάλινα βαζάκια είναι καθαρά και στεγνά.
- Απαιτούνται 1 έως 2 κουταλάκια του γλυκού από φυσικό γιαούρτι ανά γυάλινο βαζάκι.
- Όταν χρησιμοποιείτε σκόνη γιαουρτιού, ακολουθήστε τις οδηγίες του κατασκευαστή.
- Κάθε γυάλινο βαζάκι έχει χωρητικότητα περίπου 150 ml.

Υπόδειξη:

Το γάλα και η καλλιέργεια εκκίνησης από γιαούρτι ή σκόνη πρέπει να βρίσκονται στην ίδια θερμοκρασία. Συνιστάται η θερμοκρασία δωματίου.

- Εάν απαιτείται, θερμάνετε λίγο το γάλα μέχρι 90 °C και μετά αφήστε το να κρυώσει μέχρι κάτω από 40 °C.
- Τοποθετήστε τα συστατικά σε ένα κατάλληλο μπολ και αναμείξτε το περιεχόμενο απαλά αλλά καλά.
- Χωρίστε το μείγμα σε ίσες ποσότητες μέσα στα γυάλινα βαζάκια.
- Τοποθετήστε τα καπάκια και βιδώστε τα σφιχτά.

Διακόπτης εύκολης επιλογής

Ο διακόπτης εύκολης επιλογής εξυπηρετεί για την ενεργοποίηση και απενεργοποίηση της συσκευής καθώς και την επιλογή των διάφορων προγραμμάτων:

Σύντομο πάτημα: για ενεργοποίηση και για επιβεβαίωση ενός προγράμματος
Παρατεταμένο πάτημα: για διακοπή ενός προγράμματος και για αλλαγή σε λειτουργία αδράνειας

Περιστροφή:

- για επιλογή ενός προγράμματος
- για αλλαγή του χρόνου επεξεργασίας
- στο πρόγραμμα **P6**, για επιλογή της θερμοκρασίας και του χρόνου επεξεργασίας

Πρόγραμμα

Για την παρασκευή γιαουρτιού, διατίθενται πέντε αυτόματα προγράμματα και ένα ανεξάρτητα ρυθμιζόμενο πρόγραμμα.

Ένδειξη	Πρόγραμμα	Διάρκεια / ώρες
1	Φυσικό γιαούρτι και γιαούρτι «ελληνικού τύπου»	8
2	Πόσιμο γιαούρτι	8
3	Γιαούρτι σόγιας	10
4	Γιαούρτι χωρίς λακτόζη	10
5	Γιαούρτι καρύδας	10
6	Ανεξάρτητο Επιλογή θερμοκρασίας 35-45 °C	1-24

Λειτουργία

- Στήστε τον παρασκευαστή γιαουρτιού σε ένα δωμάτιο με κανονική θερμοκρασία δωματίου. Τοποθετήστε τα προετοιμασμένα γυάλινα βαζάκια στο μπολ θέρμανσης και καλύψτε τον παρασκευαστή γιαουρτιού με το κύριο καπάκι.
- Συνδέστε τη συσκευή στην κεντρική ηλεκτρική παροχή.
- Στην οθόνη εμφανίζεται το πρόγραμμα που χρησιμοποιήθηκε την τελευταία

φορά.

- Περιστρέψτε τον διακόπτη εύκολης επιλογής μέχρι να εμφανιστεί το απαιτούμενο πρόγραμμα.
- Πατήστε σύντομα τον διακόπτη εύκολης επιλογής για να επιλέξετε το πρόγραμμα.

P 1-5

- Στην οθόνη αναβοσβήνει ο προρυθμισμένος χρόνος επεξεργασίας ή ο χρόνος επεξεργασίας που είχε επιλεγεί την τελευταία φορά.
- Αν απαιτείται, γυρίστε τον διακόπτη εύκολης επιλογής για να αλλάξετε τον χρόνο επεξεργασίας.
- Πατήστε σύντομα τον διακόπτη εύκολης επιλογής. Το πρόγραμμα ξεκινάει.

P 6

- Στην οθόνη αναβοσβήνει η θερμοκρασία που επιλέχθηκε την τελευταία φορά.
- Γυρίστε τον διακόπτη εύκολης επιλογής και επιλέξτε τη θερμοκρασία (35-45 °C).
- Πατήστε σύντομα τον διακόπτη εύκολης επιλογής.
- Στην οθόνη αναβοσβήνει για λίγο η ένδειξη **P6**, ακολουθούμενη από τον χρόνο επεξεργασίας που επιλέχθηκε την τελευταία φορά.
- Γυρίστε τον διακόπτη εύκολης επιλογής και επιλέξτε τον χρόνο επεξεργασίας (1-24 ώρες).
- Πατήστε σύντομα τον διακόπτη εύκολης επιλογής. Το πρόγραμμα ξεκινάει.
- Ο φωτεινός δακτύλιος γίνεται μπλε και στην οθόνη εμφανίζεται ο υπόλοιπος χρόνος λειτουργίας.

- Κατά την επεξεργασία, μπορείτε να αλλάξετε τον υπόλοιπο χρόνο σε οποιοδήποτε σημείο εάν γυρίσετε τον διακόπτη εύκολης επιλογής. Ο συνολικός χρόνος λειτουργίας που ρυθμίζεται με αυτόν τον τρόπο αποθηκεύεται στο πρόγραμμα για μελλοντικές εφαρμογές.
- Ο παρασκευαστής γιαουρτιού πρέπει να παραμείνει ανενόχλητος μέχρι να είναι έτοιμο το γιαούρτι. **Αποφύγετε τα ρεύματα αέρα, τους κραδασμούς και την κίνηση.**
- Το γιαούρτι θα είναι έτοιμο μόλις παρέλθει ο απαιτούμενος χρόνος επεξεργασίας.
- Ο φωτεινός δακτύλιος σβήνει. Η συσκευή βρίσκεται σε λειτουργία αναμονής.
- Βγάλτε το φιλς του ηλεκτρικού καλωδίου από την πρίζα.
- Μεταφέρετε τα **θερμά** βαζάκια στο ψυγείο και αφήστε το γιαούρτι να αναπυχθεί περαιτέρω για λίγες ώρες.
- Αν επιθυμείτε να παρασκευάσετε γιαούρτι φρούτων, προσθέστε τα φρούτα στο ζεστό γιαούρτι πριν μεταφέρετε τα βαζάκια στο ψυγείο για να ψυχθεί.
- Μόλις παρασκευάσετε την πρώτη παρτίδα γιαουρτιού, φυλάξτε την απαιτούμενη ποσότητα γιαουρτιού για την επόμενη παρτίδα σας.
- **Σχόλιο:** Μετά από αρκετούς κύκλους, το γιαούρτι μπορεί να γίνει νεροουλό, και είναι τότε η στιγμή να αρχίσετε ξανά τη διαδικασία με φρέσκο φυσικό γιαούρτι ή φρέσκο γιαούρτι σε μορφή σκόνης.

Διακοπή ενός προγράμματος

- Για τη διακοπή ενός ενεργού προγράμματος ή διαδικασίας προγραμματισμού, πατήστε τον διακόπτη εύκολης επιλογής για περίπου 2 δευτερόλεπτα. Η συσκευή μεταβαίνει σε λειτουργία αναμονής.

Απενεργοποίηση

- Με τη συσκευή σε λειτουργία αναμονής, ένα παρατεταμένο πάτημα θέτει τη συσκευή σε λειτουργία αδράνειας.

Αυτόματη απενεργοποίηση

- Εάν δεν γίνει κάποια καταχώρηση για 30 δευτερόλεπτα, η συσκευή μεταβαίνει σε λειτουργία αναμονής.
- Μετά από 5 λεπτά στη λειτουργία αναμονής, η συσκευή μεταβαίνει αυτόματα σε λειτουργία αδράνειας.
- Εάν γυρίσετε ή πατήσετε σύντομα τον διακόπτη εύκολης επιλογής, επανενεργοποιείται η συσκευή. Στην οθόνη εμφανίζεται το πρόγραμμα που χρησιμοποιήθηκε την τελευταία φορά.

Καθαρισμός και φροντίδα

- Φροντίζετε να βγάζετε πάντα το ηλεκτρικό καλώδιο από την πρίζα και να αφήνετε τη συσκευή να κρυώνει επαρκώς πριν τον καθαρισμό.
- Για να αποφευχθεί ο κίνδυνος ηλεκτροπληξίας, μην καθαρίζετε τη μονάδα βάσης με υγρά και μην τη βυθίζετε σε υγρά.
- Να χρησιμοποιείτε μόνο ένα καθαρό, στεγνό ή ελαφρώς νωπό πανί για να σκουπίσετε τη μονάδα βάσης και το κύριο καπάκι.
- Μπορείτε να καθαρίσετε τα γυάλινα βαζάκια και το κύριο καπάκι με ζεστό σαπουνόνερο ή στο πλυντήριο πιάτων.

Συνταγές

Σημείωση: Όταν ετοιμάζετε γιαούρτι, τηρήστε τις υποδείξεις και οδηγίες των προηγούμενων κεφαλαίων.

Φυσικό γιαούρτι

900 ml γάλα 3,5 %

140 γρ. φυσικό γιαούρτι 3,8 %

- Τοποθετήστε τα υλικά σε ένα κατάλληλο μπολ και αναμείξτε το περιεχόμενο απαλά αλλά καλά.
- Χωρίστε το μείγμα σε ίσες ποσότητες μέσα στα γυάλινα βαζάκια.
- Τοποθετήστε τα καπάκια και βιδώστε τα σφιχτά.
- Τοποθετήστε τα γυάλινα βαζάκια μέσα στη συσκευή και τοποθετήστε το κύριο καπάκι.
- Χρησιμοποιήστε τον διακόπτη εύκολης επιλογής για να επιλέξετε το πρόγραμμα **P1**.

- Μόλις το πρόγραμμα ολοκληρωθεί, μεταφέρετε τα βαζάκια στο ψυγείο και αφήστε το γιαούρτι να αναπτυχθεί για λίγο ακόμη.

Ελληνικού τύπου γιαούρτι

800 ml γάλα 3,5 %

100 ml κρέμα γάλακτος 30 %

140 γρ. φυσικό γιαούρτι 3,8 ή ελληνικού τύπου γιαούρτι 10 %

- Τοποθετήστε τα υλικά σε ένα κατάλληλο μπολ και αναμείξτε το περιεχόμενο απαλά αλλά καλά.
- Θερμάνετε το μείγμα στους 37 °C, αλλά **μην** ξεπεράσετε αυτή τη θερμοκρασία.
- Χωρίστε το μείγμα σε ίσες ποσότητες μέσα στα γυάλινα βαζάκια.
- Τοποθετήστε τα καπάκια και βιδώστε τα σφιχτά.
- Τοποθετήστε τα γυάλινα βαζάκια μέσα στη συσκευή και τοποθετήστε το κύριο καπάκι.
- Χρησιμοποιήστε τον διακόπτη εύκολης επιλογής για να επιλέξετε το πρόγραμμα **P1**.
- Μόλις το πρόγραμμα ολοκληρωθεί, μεταφέρετε τα βαζάκια στο ψυγείο και αφήστε το γιαούρτι να αναπτυχθεί για λίγο ακόμη.
- Για μια τυπική απόλαυση του γιαουρτιού «ελληνικού τύπου», μπορείτε να στραγγίσετε τον ορό γάλακτος. Τοποθετήστε ένα βαμβακερό πανί μέσα σε ένα κατάλληλο σουρωτήρι, ρίξτε το ήδη επεξεργασμένο γιαούρτι μέσα στο πανί και αφήστε το να στραγγίσει στο ψυγείο για λίγες ώρες (ανάλογα με την επιθυμητή υφή).

Πόσιμο γιαούρτι

900 ml γάλα 3,5 %

140 γρ. φυσικό γιαούρτι

- Τοποθετήστε τα υλικά σε ένα κατάλληλο μπλ και αναμείξτε το περιεχόμενο απαλά αλλά καλά.
- Χωρίστε το μείγμα σε ίσες ποσότητες μέσα στα γυάλινα βαζάκια.
- Τοποθετήστε τα καπάκια και βιδώστε τα σφιχτά.
- Τοποθετήστε τα γυάλινα βαζάκια μέσα στη συσκευή και τοποθετήστε το κύριο καπάκι.
- Χρησιμοποιήστε τον διακόπτη εύκολης επιλογής για να επιλέξετε το πρόγραμμα **P2**.
- Μόλις το πρόγραμμα ολοκληρωθεί, μεταφέρετε τα βαζάκια στο ψυγείο και αφήστε το γιαούρτι να αναπυχθεί για λίγο ακόμη.

Γιαούρτι σόγιας

900 ml γάλα σόγιας (περίπου 2,3 γρ.

λιπαρά/4 γρ. πρωτεΐνη)

140 γρ. φυσικό γιαούρτι σόγιας (περίπου

2,8 γρ. λιπαρά/5 γρ. πρωτεΐνη)

Με αποκλίσεις στην περιεκτικότητα λιπαρών και πρωτεΐνης, μπορεί να χρειαστεί η προσθήκη άμυλου (βλ. συνταγή για το γιαούρτι καρύδας).

- Τοποθετήστε τα υλικά σε ένα κατάλληλο μπλ και αναμείξτε το περιεχόμενο απαλά αλλά καλά.
- Χωρίστε το μείγμα σε ίσες ποσότητες μέσα στα γυάλινα βαζάκια.
- Τοποθετήστε τα καπάκια και βιδώστε τα σφιχτά.

- Τοποθετήστε τα γυάλινα βαζάκια μέσα στη συσκευή και τοποθετήστε το κύριο καπάκι.
- Χρησιμοποιήστε τον διακόπτη εύκολης επιλογής για να επιλέξετε το πρόγραμμα **P3**.
- Μόλις το πρόγραμμα ολοκληρωθεί, μεταφέρετε τα βαζάκια στο ψυγείο και αφήστε το γιαούρτι να αναπυχθεί για λίγο ακόμη.

Γιαούρτι χωρίς λακτόζη

900 ml γάλα χωρίς λακτόζη 3,5 %

140 γρ. φυσικό γιαούρτι χωρίς λακτόζη

- Τοποθετήστε τα υλικά σε ένα κατάλληλο μπλ και αναμείξτε το περιεχόμενο απαλά αλλά καλά.
- Χωρίστε το μείγμα σε ίσες ποσότητες μέσα στα γυάλινα βαζάκια.
- Τοποθετήστε τα καπάκια και βιδώστε τα σφιχτά.
- Τοποθετήστε τα γυάλινα βαζάκια μέσα στη συσκευή και τοποθετήστε το κύριο καπάκι.
- Χρησιμοποιήστε τον διακόπτη εύκολης επιλογής για να επιλέξετε το πρόγραμμα **P4**.
- Μόλις το πρόγραμμα ολοκληρωθεί, μεταφέρετε τα βαζάκια στο ψυγείο και αφήστε το γιαούρτι να αναπυχθεί για λίγο ακόμη.

Γιαούρτι καρύδας

900 ml γάλα καρύδας (με περιεχόμενο καρύδας τουλάχιστον 85 %)

140 γρ. φυσικό γιαούρτι

2 κ.σ. άμυλο

- Αναμείξτε το άμυλο σε μια μικρή ποσότητα γάλακτος. Αφήστε το υπόλοιπο γάλα να φτάσει το σημείο βρασμού, ρίξτε το άμυλο και αφήστε το να σιγοβράσει σε χαμηλή θερμότητα για περίπου 2 λεπτά. Αυτό θα βοηθήσει ώστε να αποφευχθεί οποιαδήποτε γεύση «άλευρου». Κατόπιν, αφήστε το γάλα να κρυώσει κάτω από 40 °C. Τώρα, η υφή θα πρέπει να είναι ήδη ελαφρώς σφιχτή.
- Ανακατέψτε το γιαούρτι.
- Χωρίστε το μείγμα σε ίσες ποσότητες μέσα στα γυάλινα βαζάκια.
- Τοποθετήστε τα καπάκια και βιδώστε τα σφιχτά.
- Τοποθετήστε τα γυάλινα βαζάκια μέσα στη συσκευή και τοποθετήστε το κύριο καπάκι.
- Χρησιμοποιήστε τον διακόπτη εύκολης επιλογής για να επιλέξετε το πρόγραμμα **P5**.
- Μόλις το πρόγραμμα ολοκληρωθεί, μεταφέρετε τα βαζάκια στο ψυγείο και αφήστε το γιαούρτι να αναπτυχθεί για λίγο ακόμη.

Απορριψη



Οι συσκευές με αυτό το σύμβολο πρέπει να απορριφθούν ξεχωριστά από τα οικιακά

■ απόβλητα, επειδή περιέχουν πολύτιμα υλικά που μπορούν να ανακυκλωθούν. Η σωστή διάθεση προστατεύει το περιβάλλον και την ανθρώπινη υγεία. Θα βρείτε πληροφορίες για το συγκεκριμένο θέμα από την τοπική σας αρμόδια αρχή ή έμπορο λιανικής.

Εγγύηση

Το προϊόν αυτό είναι εγγυημένο για μία περίοδο δύο ετών από την ημέρα της αγοράς για ελαττώματα στα υλικά και την κατασκευή του. Η εγγύηση ισχύει αν και μόνο αν η συσκευή χρησιμοποιηθεί σύμφωνα με τις οδηγίες χρήσεως και εφόσον δεν έχει τροποποιηθεί ή επισκευαστεί από μη ειδικευμένα άτομα ή δεν έχει καταστραφεί εξαιτίας κακής χρήσης. Η παρούσα εγγύηση δεν επηρεάζει τα νομοθετημένα δικαιώματά σας, ούτε οποιοδήποτε νόμιμο δικαίωμα έχετε ως καταναλωτής σύμφωνα με την ισχύουσα εθνική νομοθεσία που διέπει την αγορά αγαθών.

Η εγγύηση αυτή δεν καλύπτει φυσικές φθορές ούτε τα εύθραυστα μέρη της συσκευής.

Kundendienstzentralen

Service Centres

Centrales service-après-vente

Servicios post-venta

Centros de servicio

Centrale del servizio clienti

Service-centrales

Centrale serviceafdelinger

Centrala kundtjänstplatser

Keskushuollot

Servisné stredisko

Centrala obsluga klientów

Szerviz

Κεντρικό σέρβις

SEVERIN Service

Röhre 27

59846 Sundern

Telefon (02933) 982-460

Telefax (02933) 982-480

E-Mail: service@severin.de

Kundendienst Ausland

Austria

Silva-Schneider Handelsgesellschaft GmbH

Gewerbeparkstr. 7

5081 Anif / Salzburg

Tel.: +43 (0) 62 46 73 58 1-0

Fax: +43 (0) 62 46 / 72 70 2

E-Mail: office@silva-schneider.at

Belgique/Belgie

BVBA Dancal Elektro

Industriepark 12A – Unit 4

B-8587 SPIERE

Tel.: +32 56 71 54 51

Fax: +32 56 70 04 49

E-Mail: info@dancal.be

Bolivia

TIENDAS TAKAI

Sucursal 1

C/León de la Barra No. 687.

Zona Gran Poder

Tel.: +591-2-2460700

Sucursal 2

C/13 de Calacoto No. 7916

Zona Sur

Tel.: +591-2-2790436

Bulgaria

Pirita Ltd

1 Angel Kanchev, 5th floor

1000 Sofia, Bulgaria

Tel.: +359 2 973 11 31, 973 55 33

Fax: +359 2 944 96 49

E-Mail: vihra.koleva@pirita.bg

China

Ningbo Autin Electric Appliance CO.,LTD

B4-061/062 NO,181 Exhibition Road,

Jiangdong District, Ningbo

Tel.: +86 400 166 0336

Fax: +86 0574 55331669

Web: www.nbautin.com.cn

Web: www.autin.com.cn

Czech Republic

BVZ Commerce s.r.o.

Parkerova 618

CZ 25067 Klecany

Tel.: +420 233 55 94 74

Fax: +420 233 55 81 59

Danmark

F&H of Scandinavia A/S

Gl. Skivevej 70

DK-8800 Viborg

Tel.: +45 8928 1300

Fax: +45 8928 1301

E-Mail: info@fh-as.dk

Estonia:

Reenerki Kaubanduse OÜ

Tammsaare tee 1348

Tallinn, Estonia

Tel.: +372 6 512 222

E-Mail: klienditeenindus@reenerk.ee

España

Severin Electrodomésticos España S.L.

C.C. 'Las Higueras'

Plaza Miguel de Cervantes s/n

45217 UGENA

Tel.: 925 51 34 05

Fax: 925 54 19 40

E-Mail: severin@severin.es

Web: http://www.severin.es

España – Islas Canarias

Comercial Alte S.L.

C/Subida al Mayorazgo, 14

38110 Santa Cruz de Tenerife

Tel.: 922 20 58 00

Fax: 922 20 59 00

E-Mail: comalte@telefonica.net

Finland

AV-Komponentti Oy

Sinimäentie 8B (4th floor)

02630 Espoo

Tel.: +358 9 867 8020

Fax: +358 9 867 80250

Web: www.avkomponentti.fi

France

SEVERIN France Sarl

Service-Après-Vente

4, rue Denis Papin

67400 Illkirch-Graffenstaden

Tél.: 03 88 47 62 08

Fax: 03 88 47 62 09

E-Mail: sav@severin.fr

Web: http://www.severin.fr

Greece

BERSON / C. Sarafidis Bros S.A.

Thessaloniki

Agias Anastasias & Laertou str.

57001 Pylaia

tel. 2310-954020

Athens

47, Agamemnonos str.

17675 Kallithea

tel. 210-9478773

BERSON / ΑΦΟΙ Κ. Σαραφίδη ΑΕΒΕ

Θεσσαλονίκη

Αγίας Αναστασίας & Λαέρτου

57001 Πυλαία

τηλ. 2310-954020

Αθήνα

Αγαμέμνωνος 47

17675 Καλλιθέα

Τηλ. 210-9478773

Iceland

Heimilistækni ehf
Sudurlandsbraut 26
IS-108 Reykjavik Iceland
Tel.: +354 5691520

Ireland

Bluestone Sales & Distribution Ltd
26 Oaktree Business Park
Trim Co., Meath
Tel.: 046 94 83100
Fax: 046 94 83663
Web: www.bluestone.ie

Italia

ASSISTENZA POST-VENDITA
NUMERO VERDE 800224155
E-Mail: assistenza@severitalia.it

Indonesia

PT. Setai Modern Elektronik
Email: info@severin.co.id
Web.: www.severin.co.id

Jakarta

Komp. Glodok Plaza Blok F No. 9, Jl.
Pinangsia Raya, Jakarta Barat
021 65911888 / 021 6592889

Medan

Jl. Apel No. 88 Kom. Cemara Asri
061 6620186 / 061 6625836

Surabaya

Pergudangan Mutiara Margo Mulyo Indah,
Blok DC No. 2
Telp : (031) 749 1012, (031) 749 1016

Banjarmasin

Pergudangan Sumber Baru Jln A. Yani KM
17.9 Gudang B 15, Gambut
0511 6730101

Tangerang

Jl. Industri Raya III Blok AD No. 3, Cikupa
021 5902219-21

Cirebon

Jl. Dukuh Semar No. 61
023 1209470

Pontianak

Pergudangan Mega Bispak No A3
Jl. Ahmad Yani Paritengkorak RT01 RW01
0561 812 3701

Jordanien

Terb for Trading
Dr.Waleed Maraqa commercial center,
Level 1
Khalda , Amman Zip code : 11953
Tel : +962 6 5346429
Fax: +962 6 5341706
Mob Jordan : +962 797426108

Kuwait

Mohammed Abdulrahman Al Bahar
Al Bahar Building P.O. Box 148
Safat 13002 Kuwait
Tel.: +965 4810855

Latvia

SIA GTCL BALTIC
Piedrujas iela 7
LV - Riga 1073
Tel.: +371 29119989
Fax: +371 67297769

Lebanon

Khoury Home
7th Floor, Cité Dora 3 Building, Dora
P.O.Box 70611
Antelias, Lebanon
Tel.: +961 1 244200
Fax:+966 1 253535
E-Mail: info@khouryhome.com
Internet: www.khouryhome.com

Luxemburg

Ser-Tec
Rue du Chateau d' Eau
3364 Leudelage
Tel.: +352 37 94 94 402
Fax: +352 37 94 94 400

Macedonia

Agrotehna
St. Prvomajska BB
1000-Skopje
MACEDONIA
E-Mail: servis@agrotehna.com.mk
Tel.: +389 2 / 24 45 009 or - 019
Fax : +389 2 24 63 270

Magyarország

Dora-Land Kft.
2161 Csomád Szent István utca 13.
Tel.: (+36)70-884-9477
E-mail: sales@doraland.hu

Malta

Crosscraft Co Ltd
Valletta Road
Paola. PLA1511
Malta
Tel:+356 21805805
+356 79498432
E-Mail: clyde@crosscraft.com.mt

Maroc

BS Cast
15, Rue Jules Cesar
Résidence Sofia
RDC Roches Noires
Casablanca
Fax: +212 5 22 24 40 34
TEL Port: +212 6 61 28 60 88

Nederland

Severin Nederland B.V.
Witteweg 60
1431 GZ Aalsmeer
Tel.: +31 297-347054
E-Mail: info@severinnl.com

Norway

F&H of Scandinavia A/S
Trollåsveien 34
1414 Trollåsen
Tel.: +47 9244 8641
Fax: +47 6689 2070
E-Mail: info@fh-as.no

Oman

A.A.K & Partners L.L.C.
P.O Box:-1650, Muttrah
Postal Code - 114
Sultanate of Oman
Tel.: +968 24834470
Fax.: +968 24835186
E-Mail: aakplc@gmail.com

PERU

SEVERIN PERU
208 Circunvalación del Golf Avenue
Office 301-A Los Inkas Prime Tower II
Santiago de Surco, Lima - Peru
Tel.: 0051 1 2729370
E-mail.: severinperu@gmail.com

Philippines

COLOMBO MERCHANT PHILIPPINES, INC.
Mezzanine 1, South Center Tower
2206 Venture Street, Madrigal Business Park
Alabang, Muntinlupa City
Tel.: 809 34 41
E-Mail: severinconsumer@colombophil.com.ph

Polska

Severin Polska Sp.z o.o.
E-Mail: reklamacje@severin.pl

Portugal

Imporaudio Ida
Rua Dom Marcos da Cruz, 1281
4455-482 Perafita
Matosinhos
Tel.: +351 229 966 738 / 739 / 740
Fax: +351 229 966 741
E-mail: imporaudio@imporaudio.com

Singapore

Beste (S) Pte. Ltd.
Tagore Building
6 Tagore Drive, #03-04
Singapore 787623
Tel.: +65 6455 0005
Fax: +65 6455 4010
Web: www.best.com.sg
E-Mail: info@best.com.sg

Slovenia

SEVTIS d.o.o.
Smartinska 130
1000 Ljubljana
Tel.: +386 1 542 1927
Fax: +386 1 542 1926

Slovak Republic

BVZ Commerce s.r.o.
Parkerova 618
CZ 25067 Klecany
Tel.: +420 233 55 94 74
Fax: +420 233 55 81 59

South Africa

AL&CD Ashley (PTY) Ltd.
3rd Floor, Grove Exchange
9 Grove Avenue
Claremont
South Africa
7708
Tel: +27 21 674 0294
Fax: +27 21 674 0295
Web: <http://www.alcdashley.co.za>
Mail: service@alcdashley.co.za

Svenska

Rakspécialisten HS
Mölvångsgatan 34
214 20 Malmö
Tel.: +46 40 12 07 70
Fax: +46 40 6 11 03 35
E-Mail: info@rakspécialisten.se

Switzerland

SPC Electronics AG
Mövenstrasse 12
CH - 9015 St. Gallen
Tel.: +41 71 227 99 99
E-Mail: service@spc.ag
www.spc.ch

Thailand

Verasu Ltd. part.
83/7 Wireless Rd., Lumpini,
Patumwan, Bangkok 10330
Tel.: +662 254 81 008
E-Mail: askverasu@verasu.com

Tunisie

GEI
54, rue du Mercure
Zone Industrielle 2013-BEN AROUS
TUNISIE

Ukrayina

Service for Modern Electronics LLC
Sim'i Khokhlovykh Str.8
4119 Kiev
Tel.: + 38 044 247 67 34
E-Mail: info1@photoservice.com.ua

United Kingdom

Homespares Centres Limited
Firwood Industrial Estate
Thicketford Road
Bolton, BL2 3TR
Tel.: 01204 558160
Fax: 01204 558169
E-Mail: office@homespares.co.uk
Web: www.homespares.co.uk

Vietnam

BRAND PARTNER
CTY TNHH DOJ TAC NHAN HIEU
2/7 NGUYEN THANH Y
DA KAO WARD, DISTRICT 1
HO CHI MINH CITY, VIETNAM
Tel.: +84 862 899 648
Fax: +84 862 899 649
E-Mail: info@brandpartner.vn

Stand: 02.2020

SEVERIN Elektrogeräte GmbH

Röhre 27

D-59846 Sundern

Tel +49 2933 982-0

Fax +49 2933 982-1333

information@severin.de