

GRUNDIG

Bluetooth Speaker

User Manual



Connect 360
GBT Connect 360

DE - EN - FR - ES - TR



01M-GLR7770-3421-01
01M-GLR7771-3421-01

01M-GLR7772-3421-01
01M-GLR7773-3421-01

01M-8870731600-3421-01
01M-8870741600-3421-01

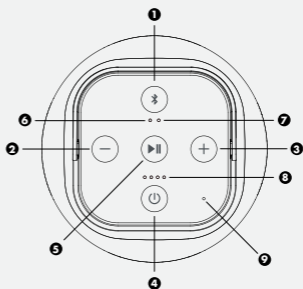
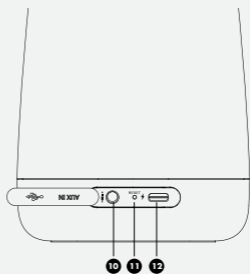
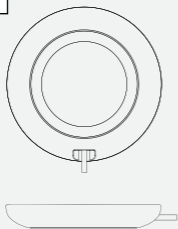
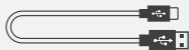
DEUTSCH	09-31
----------------	--------------

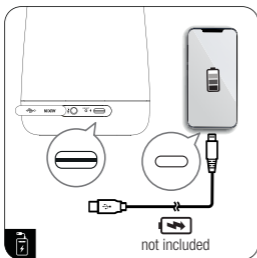
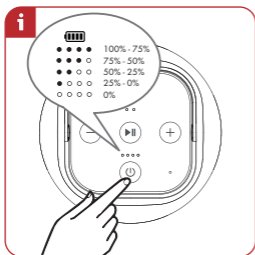
ENGLISH	32-53
----------------	--------------

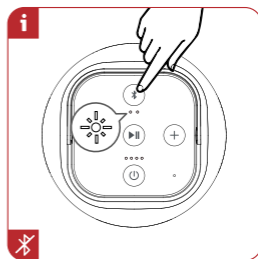
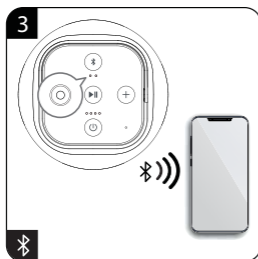
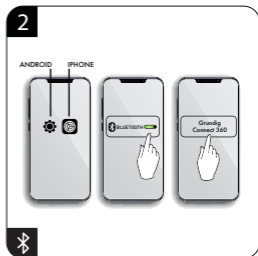
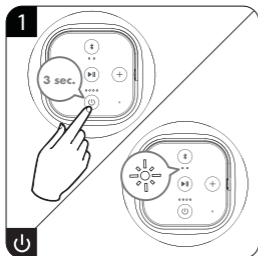
FRANÇAIS	54-75
-----------------	--------------

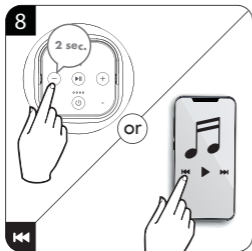
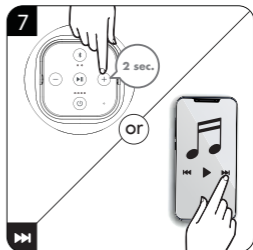
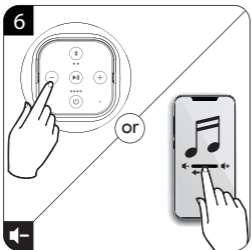
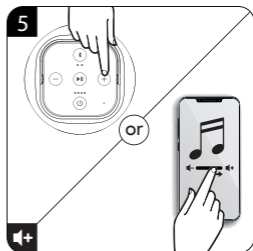
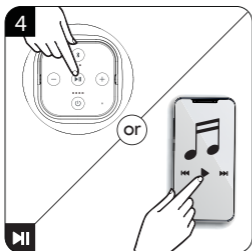
ESPAÑOL	76-97
----------------	--------------

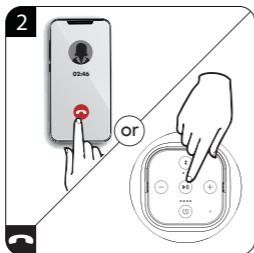
TÜRKÇE	98-119
---------------	---------------

A**B****C**











DE	VERBINDUNGEN	BETRIEB	FREISPRECHFUNKTION
EN	CONNECTIONS	OPERATIONS	HANDSFREE
FR	CONNEXIONS	FONCTIONNEMENT	MAINS LIBRES
ES	CONEXIONES	FUNCIONAMIENTO	MANOS LIBRES
TR	BAĞLANTI	KULLANIM	ELLER SERBEST

SICHERHEIT

Bitte beachten Sie die folgenden Hinweise:

Lesen und befolgen Sie vor der Verwendung dieses Produkts alle Warnungen und Anweisungen.

- Dieses Produkt ist nicht zur Verwendung durch Kleinkinder bestimmt. Kinder sollten angemessen beaufsichtigt werden.

- Dieses Produkt ist nur für den Gebrauch im Haushalt bestimmt und nicht für kommerzielle oder industrielle Nutzung.

- Es dürfen keine offenen Flammenquellen, wie z.B. brennende Kerzen, auf das Produkt gestellt werden.

- Die Belüftung sollte nicht durch Abdecken der Lüftungsöffnungen mit Gegenständen wie Zeitungen, Tischdecken, Vorhängen und dergleichen behindert werden.

- Stellen Sie sicher, dass die Einheit auf eine stabile Position gestellt wird. Schäden, die durch die Verwendung dieses Produkts in einer instabilen Position oder durch Nichtbeachtung anderer Warnungen oder Vorsichtsmaßnahmen in diesem Benutzerhandbuch verursacht werden,

sind nicht durch die Garantie abgedeckt.

- Das Gerät hat ein wasserdichtes IPX5-Design und kann in einer Umgebung mit sanften Wasserstrahlen (Spritzwasser) verwendet werden. Lassen Sie das Gerät jedoch nicht teilweise oder vollständig ins Wasser eintauchen. Wenn die Flüssigkeit in die Oberfläche des Geräts gelangt, schalten Sie das Gerät sofort aus.

- Stellen Sie keine offenen Flammen, wie z.B. brennende Kerzen auf oder in die Nähe des Produktes.

- Verwenden oder lagern Sie dieses Produkt nicht an einem Ort, an dem es direktem Sonnenlicht, Hitze, übermäßigem Staub oder Vibrationen ausgesetzt ist.

- Die Schlitze und Löcher im Produkt dürfen nicht blockiert oder abgedeckt werden.

- Drücken Sie keine Fremdkörper in die Schlitze oder Löcher des Produkts.

Versuchen Sie nicht, dieses Produkt selbst zu öffnen.. Im Inneren befinden sich keine Teile, die vom Benutzer gewartet werden können.

- Erlauben Sie Kindern keinen Zugang zu Plastiktüten.



Eingebauter wiederaufladbarer

Batterie VORSICHT:

- Explosionsgefahr, wenn die Batterie durch einen falschen Typ ersetzt wird.
- Es führt zu einer Explosion, wenn Sie eine Batterie in Feuer oder einem heißen Ofen werfen oder zerkleinern, oder Sie mechanisch zerkleinern oder aufschneiden.
- Das Zurücklassen einer Batterie in einer Umgebung mit extrem hohen Umgebungstemperaturen, die zu einer Explosion oder zum Auslaufen von entflammbarer Flüssigkeit oder Gas führen kann.
- Wenn Sie die Batterie zu niedrigem Luftdruck ausgesetzt ist, kann es zu Explosionen kommen oder zum Austritt von Flüssigkeit oder Gas.

Bluetooth®

Die Bluetooth Wortmarke und Logos sind eingetragene Warenzeichen im Besitz von Bluetooth SIG., Inc.

Apple, das Apple-Logo und iPhone-Marken von Apple Inc., eingetragen in den USA und anderen Ländern. App Store ist eine Dienstleistungsmarke von Apple Inc.

Android™, Google Play™ und das Google Play-Logo sind Marken von Google Inc.

AUF EINEN BLICK: _____

Lieber Kunde,

Herzlichen Glückwunsch zum Kauf Ihres neuen GRUNDIG BT Speaker Connect 360.

Bitte lesen Sie die folgenden Anweisungen sorgfältig durch, damit Sie Ihr Produkt viele Jahre lang in der Grundig-Qualität verwenden können.

Bedeutungen der Symbole

Die folgenden Symbole werden in verschiedenen Abschnitten dieses Handbuchs verwendet:



WARNUNG:

Warnungen vor gefährlichen Situationen, die die Sicherheit von Leben und Eigentum betreffen.



**RECYCELTES UND
RECYCELBARES
PAPIER**

Dieses Gerät wurde in umweltfreundlichen, hochmodernen Anlagen hergestellt.

Entspricht der WEEE-Richtlinie.

Es enthält kein PCB.

Bedienelemente und Teile

A Grundig Connect 360

1. Bluetooth	Schalten Sie in den Bluetooth-Suchmodus, indem Sie einmal drücken.
2. Vol (-)	Verringern Sie die Lautstärke durch kurzes Drücken. Springen Sie durch langes Drücken zum vorherigen Lied.
3. Vol (+)	Erhöhen Sie die Lautstärke durch kurzes Drücken. Springen Sie durch langes Drücken zum nächsten Lied.
4. Einschalten / Ausschalten	Drücken Sie die Taste lange (3 Sek.), um den Lautsprecher ein- oder auszuschalten. Batteriestand durch kurzes Drücken anzeigen.
5. Wiedergabe starten/anhalten	Wiedergeben / Pausieren Sie die Wiedergabe in Bluetooth. Nehmen Sie den Anruf an und beenden Sie ihn, indem Sie einmal drücken. Nehmen Sie durch langes Drücken der Taste einen Anruf an. Der Rückruf kann durch zweimaliges Drücken der Taste erfolgen.
6. AUX/BT LED	Weißer LED blinkt, wenn Bluetooth gesucht oder erneut verbunden wird. Weißer LED leuchtet, wenn Bluetooth verbunden ist. Weißer LED leuchtet, wenn ein Anruf eingeht. Grüner LED leuchtet, wenn Aux In angeschlossen ist.
7. Broadcast LED	Blaue LED leuchtet, wenn andere Lautsprecher gruppieren.

8. Batterie LED-Anzeige	Eine LED für 25% Akkustand
9. Mikrofon	Für Freisprechfunktion
10. AUX IN	Für Audioeingang
11. Zurücksetzen-Taste	Werkseinstellungen zurückgesetzt
12. DC-Ausgang/DC-Eingang (Typ-C-USB)	Typ C USB-Buchsenaufladung ein: 5.0 V \equiv 2.0 A, 9.0 V \equiv 2.0 A, 12.0 V \equiv 1.5 A (Max. 18W) Typ C USB-Buchsenaufladung aus: 5.0 V \equiv 2.0 A, 9.0 V \equiv 2.0 A, 12.0 V \equiv 1.5 A (Max. 18W)

- B** Dockstation
- C** USB-C-Kabel

Hinweis:

1. Keine Funktion zum Überspringen von Liedern, wenn im Sendemodus die Taste (VOL +/-) am zweiten Lautsprecher gedrückt wird. Der Lautstärkepegel wird nur für den sekundären Lautsprecher verringert oder erhöht, wenn Sie die Taste am sekundären Lautsprecher drücken.
2. Im Sendemodus verfügt nur der primäre Lautsprecher über eine Wiedergabe-/Pause- und Freisprechfunktion. Der sekundäre Lautsprecher wird stumm geschaltet, wenn diese Taste am sekundären Lautsprecher gedrückt wird.

Dieser Lautsprecher verfügt über einen internen, nicht vom Benutzer austauschbaren Akku. Um beste Ergebnisse zu erzielen, lassen Sie diesen Lautsprecher bei der ersten Verwendung etwa 3 Stunden lang mit der Dockstation zum Aufladen.

Wenn der Lautsprecher längere Zeit nicht verwendet wird, muss der Akku möglicherweise aufgeladen werden, um die Lebensdauer und Leistung des Akkus zu erhalten. Laden Sie den Akku mindestens einmal im Monat auf.

Verwenden Sie die Dockstation

Stellen Sie den Lautsprecher auf die Dockstation, um Ihren Lautsprecher aufzuladen.

Hinweis: Die Dockstation ist nicht wasserdicht. Bitte verwenden Sie es daher nicht in einer feuchten Umgebung.

Verwenden Sie die Typ-C-Buchse.

Verwenden Sie Ihren eigenen Adapter (nicht im Lieferumfang enthalten) und ein Typ-C-Kabel, um den Lautsprecher mit DC-Eingang (Typ-C) aufzuladen.

Erinnerung an niedrigen Stromverbrauch

Wenn die Leistung des Lautsprechers niedrig ist, blinkt eine Batterie-LED (linke) zur Erinnerung und es ertönt jede Minute ein Signalton. Sie müssen Ihren Lautsprecher aufladen. Wenn nicht, schaltet sich der Lautsprecher in einigen Minuten automatisch aus, wenn die Batterie einen niedrigen Energiestand hat.

In diesem Fall kann das Gerät nicht eingeschaltet werden, bis Sie den Akku mindestens 10 ~ 15 Minuten lang aufgeladen haben, da der Akku nicht genügend Energie hat.

Typ-C-USB-Stromausgang

Bevor Sie die Leistungsausgabefunktion verwenden, vergewissern Sie sich bitte, dass der interne Akku des Lautsprechers voll aufgeladen ist, oder es wird empfohlen, sicherzustellen, dass er über genügend Leistung von etwa 50 bis 75 % oder mehr verfügt, um das externe Gerät aufzuladen.

Drücken Sie die Taste „⏻“, um den verbleibenden Akkustand anzuzeigen. Die Batterie-LED-Anzeigen leuchten wie

folgt:

-4 Lichter leuchten, wenn der Akku fast voll ist.

-3 Lichter leuchten, wenn der Akku etwa 75 % geladen ist.

-2 Lichter leuchten, wenn der Akku etwa 50% geladen ist.

-1 Lichter leuchten, wenn der Akku etwa 25 % geladen ist.

Um Ihr Mobilgerät aufzuladen:

- Stecken Sie das Typ-C-USB-Kabel in die Typ-C-Buchse des Lautsprechers und verbinden Sie das andere Ende des USB-Kabels mit dem externen Gerät. Die Ladeausgangsfunktion des Geräts schaltet sich automatisch ein und stellt dem externen Gerät 5,0 V \equiv 2,0 A, 9,0 V \equiv 2,0 A, 12,0 V \equiv 1,5 A (max. 18 W) Nennleistung zur Verfügung.

- Nachdem Sie das externe Gerät vollständig aufgeladen haben, entfernen Sie bitte das USB-Kabel, die Ladeausgangsvorsorgung wird entsprechend in wenigen Sekunden unterbrochen.

Hinweis: Die Powerbank-Funktion wird möglicherweise nicht aktiviert, wenn der Akkuladestand weniger als 25 % beträgt, selbst wenn Sie versuchen, die Ladeausgangsfunktion der Powerbank einzuschalten.

Um die beste Bluetooth-Leistung zu erzielen, stellen Sie sicher, dass sich Ihr Bluetooth-Gerät und Ihr Lautsprecher in einem offenen Bereich und innerhalb von 30 m befinden (der Übertragungsmodus beträgt max. 20 m). Halten Sie andere drahtlose Geräte mindestens 1 m von Ihrem Lautsprecher entfernt.

- Halten Sie die Taste „⏻“ 3 Sekunden lang gedrückt, um den Lautsprecher einzuschalten. Es ertönt ein Hinweiston. Der Lautsprecher verbindet sich automatisch mit dem letzten Kopplungsgerät oder startet den Bluetooth-Suchmodus, und die weiße LED blinkt alle 0,5 Sekunden einmal.
- Aktivieren Sie Ihr Bluetooth-Gerät und wählen Sie den Suchmodus (siehe bei Bedarf das Handbuch Ihres Geräts)
- Wählen Sie „Grundig Connect 360“ in der Kopplungsliste.
- Wenn die Kopplung erfolgreich ist, ertönt ein Hinweiston und die weiße LED leuchtet.
- Jetzt können Sie mit der Musikwiedergabe vom angeschlossenen Gerät beginnen.
- Um die Bluetooth-Funktion zu trennen, können Sie die Funktion von Ihrem Bluetooth-Gerät deaktivieren oder die Taste „BT“ am Gerät drücken.

Hinweis:

- Um Batteriestrom zu sparen, schaltet sich der Lautsprecher automatisch in den Aus-Modus, wenn kein Gerät gekoppelt ist oder 15 Minuten lang keine Wiedergabe erfolgt.
- Geben Sie bei Bedarf "0000" für das Passwort ein.
- Die Verbindung des Lautsprechers wird auch getrennt, wenn Ihr Gerät aus der Betriebsreichweite gebracht wird.
- Wenn Sie Ihr Gerät wieder mit diesem Lautsprecher verbinden möchten, bringen Sie es in den Betriebsbereich.
- Wenn das Gerät aus der Betriebsreichweite gebracht wird, überprüfen Sie bitte beim Zurückbringen, ob das Gerät noch an den Lautsprecher angeschlossen ist.
- Wenn die Verbindung verloren geht, befolgen Sie die obenstehenden Anweisungen, um Ihr Gerät wieder mit dem Lautsprecher zu paaren.
- Nach dem Einschalten versucht Ihr Lautsprecher, kürzlich verbundene Geräte erneut zu verbinden.

Wenn während des Bluetooth-Musikwiedergabemodus ein Anruf eingeht:

- Der Klingelton wird lauter und die Musikwiedergabe wird automatisch angehalten.
- Drücken Sie die Taste "▶||", um den Anruf anzunehmen, wenn Sie möchten. Jetzt können Sie freihändig über den Lautsprecher telefonieren.
- Drücken Sie erneut die Taste "▶||", um den Anruf zu beenden, wenn Sie fertig sind. Die angehaltene Musik wird automatisch abgespielt.
- Drücken und halten Sie die Taste "▶||" gedrückt, um den eingehenden Anruf zu ignorieren, wenn Sie möchten.
- Drücken Sie zweimal die Taste "▶||", um zur Wahlwiederholungsfunktion zu gelangen. Die Musikwiedergabe wird angehalten und für die Wahlwiederholung auf die Freisprechfunktion umgeschaltet.

Hinweis:

- Die Freisprechfunktion funktioniert nur auf dem Hauptlautsprecher, wenn zwei oder mehr Lautsprecher im Sendemodus gruppiert sind.
- Sprechen Sie mit einer Entfernung von 30 bis 60 cm direkt zum Mikrofon, um bei Bedarf die beste Freisprechleistung zu erzielen.
- Wenn Ihr Mobiltelefon den letzten Wahlanruf nicht verwendet hat, kann die Wahlwiederholung für den letzten Anruf nicht aktiviert werden.

AUX-MODUS

Der AUX-Anschluss ist für ein 3,5-mm Klinken-Stereokabel vorgesehen (nicht im Lieferumfang enthalten).

- Verwenden Sie ein 3,5-mm Klinken-Stereokabel, schließen Sie Ihr externes Gerät an die „Aux-In-Buchse“ Ihres Lautsprechers an, der Lautsprecher wechselt automatisch in den AUX-In-Modus.
- Drücken Sie die Taste „+“ oder „-“, um die gewünschte Lautstärke zu erhöhen oder zu verringern.

• Trennen Sie das Stereokabel, wenn Sie den AUX-in-Modus verlassen möchten.

Hinweis:

- Der Lautsprecher verbindet immer Ihr Bluetooth-Gerät, wenn Sie ein Stereokabel anschließen und den AUX-Modus verwenden. Die Bluetooth-Wiedergabe wird erst nach dem Trennen des Stereokabels aktiviert.

DAS GERÄT ZURÜCKSETZEN

Unter bestimmten Umständen kann die Funktion des Geräts hängen bleiben und muss zurückgesetzt werden. So setzen Sie den Lautsprecher zurück:

- Verwenden Sie einen 0,8 ~ 1 mm Stab (ähnlich einem Zahnstocher) und stecken Sie ihn vorsichtig in das „Reset“-Loch ein. Das Gerät wird zurückgesetzt und schaltet sich automatisch aus.

• Halten Sie danach die Taste „⏻“ gedrückt, um den Lautsprecher einzuschalten.

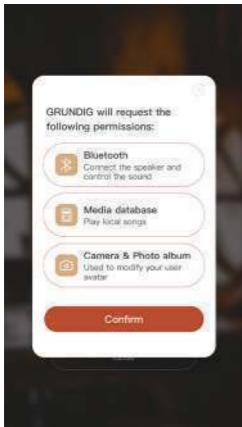
Hinweis:

- Setzen Sie das Gerät nicht zurück, wenn es ordnungsgemäß funktioniert.

Dieses Produkt kann gruppiert werden, indem zwei oder mehr Lautsprecher über die APP verbunden werden, um die Sendefunktion zu aktivieren. Laden Sie mit Ihrem Smartphone die GRUNDIG APP aus dem Apple Store / Google Play Store herunter.

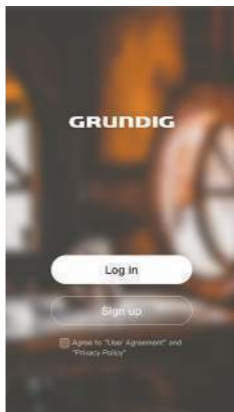
Erlaubnisanfrage

Öffnen Sie die GRUNDIG-APP. Wenn Sie die GRUNDIG APP zum ersten Mal ausführen, werden Sie um einige Berechtigungen gebeten. Tippen Sie auf Bestätigen, um fortzufahren.



Anmelden und Registrieren einrichten

1. Sobald Sie die Berechtigungen bestätigt haben, wird der Anmelde- und Anmeldebildschirm angezeigt.



2. Tippen Sie auf Anmelden, wenn Sie bereits ein Konto hatten. Sie sehen den Anmeldebildschirm. Geben Sie Ihre Kontoinformationen und Ihr Passwort ein, um sich in der APP anzumelden.
3. Tippen Sie auf Registrieren, wenn Sie kein Konto haben. Sie sehen den Anmeldebildschirm. Geben Sie Ihre E-Mail und Ihr Passwort ein, um sich anzumelden.



Welcome to login

Please login with email

User E-mail



Password



Log in

Sign up

[Forgot password?](#)



Sign up

Start the music journey

E-mail: Please fill in the correct email format

Password: No less than 6

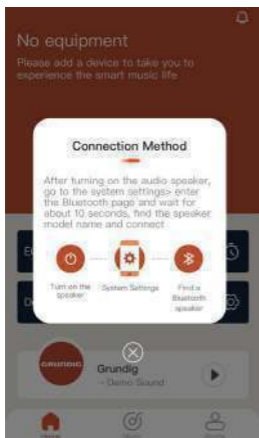
Confirm: Please enter the password again

- Agree to "User Agreement" and "Privacy Policy"

Sign up

Anschluss

1. Wenn Sie sich erfolgreich bei Ihrem Konto anmelden, sehen Sie die Verbindungsmethode.



2. Befolgen Sie die Verbindungsmethode, um Ihren Lautsprecher anzuschließen. Sie können sich auch auf den Bluetooth-Vorgang beziehen, um Ihren Lautsprecher zu verbinden. Wenn Sie Ihren Lautsprecher erfolgreich verbunden haben, sehen Sie Ihren Lautsprecher in der APP. Dieser Lautsprecher wird als primärer Lautsprecher ausgewählt, wenn Sie die Sendefunktion aktivieren möchten.

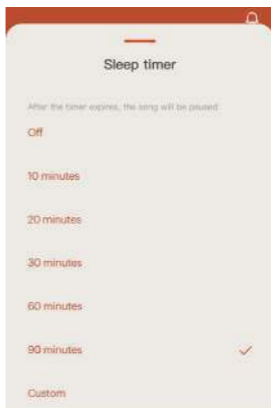


Lautsprechersteuerung

1. Tippen Sie auf dem Startbildschirm auf „EQ“, um die EQ-Einstellung aufzurufen. Als gewünschten Soundeffekt können Sie „Popular / Rock / Classical / Jazz / Bass / User EQ“



2. Tippen Sie auf dem Startbildschirm auf "Sleep-Timer". Sie gelangen zur Einstellung des Sleep-Timers. Sie können festlegen, dass der Lautsprecher nach „10/20/30/60/90 Minuten“ in den Ruhezustand wechselt, oder Sie können auf „Benutzerdefiniert“ tippen, um die gewünschte Zeit einzugeben.



APP-BETRIEB

3. Tippen Sie auf dem Startbildschirm auf "Demo-Sound", um den Soundeffekt zu genießen. Dieser Demo-Sound wird wiederholt abgespielt. Tippen Sie auf Pause, um die Wiedergabe zu stoppen, wenn Sie möchten.



4. Tippen Sie auf dem Startbildschirm auf "Einstellungen". Hier können Sie einige Einstellungen ändern.



Tippen Sie auf „Name“, um den Hauptlautsprecher und andere Lautsprecher umzubenennen.

Tippen Sie auf „Lautstärke“, um die Lautstärke der Musikwiedergabe anzupassen.

Tippen Sie auf „Kombinationslautsprecher“, um alle Lautsprecher anzuzeigen.

Tippen Sie zur Fehlerbehebung auf „Anleitung zur Verwendung“.

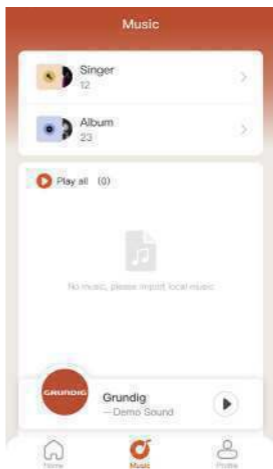
Tippen Sie auf „Fernbedienung“, um die Fernbedienungsseite aufzurufen. Sie können auf die Einstellungen „Stumm, Lautstärke +/-, Nächster/Vorheriger Titel“ tippen.

Tippen Sie auf „Produktinformationen“, um die Firmware-Version, die Mac-Adresse und den Namen zu überprüfen. Tippen Sie auf „Firmware-Update“, um die Firmware des Lautsprechers zu aktualisieren.

Tippen Sie auf "Zurücksetzen", es erscheint eine Erinnerung zum Zurücksetzen des Geräts "Möchten Sie den Lautsprecher wirklich zurücksetzen?" Tippen Sie auf „Bestätigen“, um die Werkseinstellungen zurückzusetzen, oder auf „Abbrechen“, um den Vorgang abzubrechen.

Musikwiedergabe

Tippen Sie auf dem Startbildschirm auf "Musik". Sie sehen Ihre gesamte lokale Musik auf Ihrem Gerät. Tippen Sie auf die gewünschte Musik, um sie zu genießen.

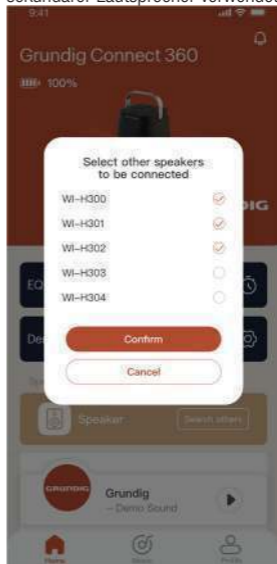


Sendemodus

Tippen Sie auf "Andere suchen", um andere Lautsprecher auf dem Startbildschirm zu finden.



Wählen Sie andere verfügbare Lautsprecher in der Liste aus und tippen Sie auf „Bestätigen“, um die Gruppe zu gruppieren. Der neu hinzugefügte Lautsprecher wird als sekundärer Lautsprecher verwendet.

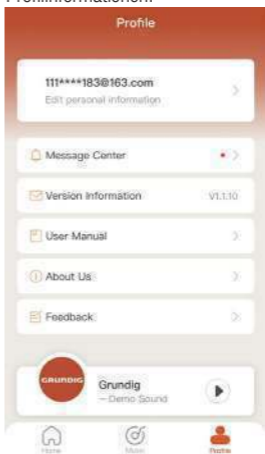


Tippen Sie auf dem Startbildschirm auf "Entfernen", wenn Sie den Übertragungsmodus trennen möchten.



Profil

Tippen Sie auf dem Startbildschirm auf "Profil", Sie sehen alle Profilinformationen.



Tippen Sie auf „E-Mail-Adresse“, um persönliche Informationen zu bearbeiten. Auf dieser Seite können Sie das Passwort zurücksetzen oder das Konto löschen.

Tippen Sie auf "Nachrichtenzentrum", um alle Nachrichten anzuzeigen, falls vorhanden.

„Versionsinformationen“ ist die APP-Version.

Tippen Sie auf „Bedienungsanleitung“, um eine Kurzanleitung anzuzeigen.

Tippen Sie auf "Über uns", um die Benutzervereinbarung und die Datenschutzrichtlinie zu öffnen.

Tippen Sie auf „Feedback“, um Ihr Feedback an uns zu senden.

FEHLERBEHEBUNG

Wenn ein Fehler auftritt, prüfen Sie zunächst, ob Sie das Problem selbst lösen können. Diese Übersicht könnte für Sie nützlich sein.



VORSICHT!

Verletzungsgefahr!

Das Öffnen des Geräts kann zu Verletzungen führen.

Fehler	Mögliche und mögliche Ursache/Handlung
Keine Funktion	<ul style="list-style-type: none">• Wenn das Gerät durch ein Gewitter, eine statische Aufladung oder einen anderen externen Faktor gestört wurde, befolgen Sie dieses Verfahren, um das Problem zu beheben: Trennen Sie die Ladestation und schließen Sie sie wieder an.
Kein Ton.	<ul style="list-style-type: none">• Überprüfen Sie die Lautstärkeeinstellung am Lautsprecher und an Ihrem Audioausgabegerät.• Stellen Sie sicher, dass sich Ihr Audioausgabegerät im Freibereich befindet (max. 30 m für den Bluetooth-Modus und 20 m für den Sendemodus).• Überprüfen Sie Ihr Audioausgabegerät, um zu sehen, ob das Gerät als verbunden angezeigt wird. Koppeln Sie das Gerät bei Bedarf erneut.
Keine Bluetooth-Verbindung	<ul style="list-style-type: none">• Achten Sie darauf, dass alle Einstellungen an allen Geräten korrekt vorgenommen wurden. Die Bluetooth®-Funktion kann auf dem externen Gerät deaktiviert werden. Aktivieren Sie dies, falls erforderlich.• Prüfen Sie, ob das anzuschließende Gerät eingeschaltet ist und sich im Suchmodus befindet.
Keine Antwort vom Lautsprecher	<ul style="list-style-type: none">• Starten Sie den Lautsprecher durch Reset neu.

Einhaltung der EEAG-Richtlinie und Entsorgung des Altgeräts:

Dieses Produkt entspricht der WEEE Richtlinie der EU (2012/19/EU). Dieses Produkt trägt ein Klassifikationssymbol für Elektro- und Elektronik-Altgeräte (WEEE).



Dieses Symbol zeigt an, dass dieses Produkt am Ende seiner Lebensdauer nicht zusammen mit anderen Haushaltsabfällen

entsorgt werden darf. Gebrauchte Geräte müssen zum Recycling von elektrischen und elektronischen Geräten an einer offiziellen Sammelstelle abgegeben werden. Um diese Sammelsysteme zu finden, wenden Sie sich bitte an Ihre örtlichen Behörden oder den Händler, bei dem das Produkt gekauft wurde. Jeder Haushalt spielt eine wichtige Rolle bei der Rückgewinnung und dem Recycling von Altgeräten. Die richtige Entsorgung Ihrer Altgeräte hilft, potenziell schädliche Umweltauswirkungen und mögliche Gesundheitsgefahren zu verhindern.

Einhaltung der RoHS Richtlinie

Das von Ihnen gekaufte Gerät entspricht der RoHS-Richtlinie der EU (2011/65/EU). Es enthält keinerlei Materialien, die gemäß der Richtlinie als schädlich oder verboten gelten.

Verpackungsinformationen



Die Verpackungsmaterialien des Produkts werden in Übereinstimmung mit

unseren nationalen Umweltvorschriften aus wiederverwertbaren Materialien hergestellt. Entsorgen Sie das Verpackungsmaterial nicht zusammen mit dem Hausmüll oder anderen Abfällen. Bringen Sie es zu einer von den örtlichen Behörden eingerichteten Sammelstelle für Verpackungsmaterial.

Technische Informationen

Dieses Gerät ist gemäß den geltenden EU Richtlinien geräuscherdrückt. Dieses Produkt erfüllt die europäischen Richtlinien 2014/53/EU, 2009/125/EC und 2011/65/EU.

TECHNISCHE INFORMATIONEN

Die CE Konformitätserklärung für das Gerät finden Sie in Form einer pdf Datei auf der Grundig Homepage www.grundig.com/downloads/doc.

Das Kennzeichen befindet sich auf der Unterseite des Gerätes.

TECHNISCHE INFORMATIONEN

Ausgangsleistung

RMS 30 W

Bluetooth

Frequenzbereich 2,402 GHz-2,480GHz

Maximale Sendeleistung <5 dBm

Version 5,0

Betriebsbereich im offenen Bereich:

30m (BT) / 20m (BC)

Wiederaufladbares Lithium-Ionen-Batterie

Eingebaut, 7,4 V \approx 4500 mAh, 33,3 Wh

Wiedergabe Zeit: 20+ Stunden (50%
Volumen)

Ladezeit 5-6 Stunden

Stromversorgung

Netzteil mit Dockstation

Hersteller: Dongguan Guanjin

Electronics Technology Co., Ltd.

Modell: K25V090250G

Leistungsaufnahme: 100-240 V~,
50/60 Hz 0.6A

Leistungsabgabe: 9.0V \approx 2.5A 22.5W

Durchschnittliche aktive Effizienz:
86,57%

Wirkungsgrad bei niedriger Last (10 %):
84,00%

Leerlauf Stromverbrauch: 0,07W

Typ C USB-Buchsenaufladung

Eingang:

5.0 V \approx 2.0 A, 9.0 V \approx 2.0 A,

12.0 V \approx 1.5 A (Max. 18W)

Typ C USB-Buchsenaufladung

Ausgabe:

5.0 V \approx 2.0 A, 9.0 V \approx 2.0 A,

12.0 V \approx 1.5 A (Max. 18W)

Wasserdicht IPX5

Freisprecheinrichtung

AUX IN

3,5 mm Stereobuchse

Frequenzgang 60Hz-20kHz

Produktabmessungen/Gewicht

105mm(B) x 105mm(T) x 202mm(H)

Netto Gewicht: 1.0 kg

Zubehör

USB-C-Kabel (1) unterstützt nur 5.0 V
 \approx 2.0 A

Ladestation

Netzteilanschluss Adapter mit Ausgang

9.0 V \approx 2.5 A

Technische und gestalterische
Änderungen vorbehalten.

Please note the following instructions:
Before using this product, read and follow all warnings and instructions.

- This product is not intended for use by young children. Young children should be properly supervised.
- This product is intended for household use only and not for commercial or industrial use.
- No naked flame sources, such as lighted candles, should be placed on the product.
- Ventilation should not be impeded by covering ventilation openings with items such as newspapers, table cloths, curtains and the like.
- Make sure the unit is adjusted to a stable position. Damage caused by using this product in an unstable position or by failure to follow any other warning or precaution contained within this user manual will not be covered by warranty.
- The device has waterproof design of IPX5 and can be used in a gentle water jets environment, but do not let the device partially or fully submerged into the water. If the liquid is spilled

into the surface of the device, please immediately shut down the device.

- Do not place naked flames, such as lighted candles on or near the product.
- Do not use or store this product in a place where it is subject to direct sunlight, heat, excessive dust or vibration.
- Do not block or cover the slots and holes in the product.
- Do not push foreign objects into the slots or holes in the product.
- Do not attempt to open this product yourself. There are no user serviceable parts inside.
- Do not allow children access to plastic bags.



Build-in Rechargeable Battery CAUTION:

- Risk of explosion if the battery is replaced by an incorrect type.
- Disposal of a battery into fire or a hot oven, or mechanically crushing or cutting of a battery, that can result in an explosion.
- Leaving a battery in an extremely high temperature surrounding environment

SAFETY

that can result in an explosion or the leakage of flammable liquid or gas.

- A battery subjected to extremely low air pressure that may result in an explosion or the leakage of flammable liquid or gas.



The Bluetooth word mark and logos are registered trademarks owned by Bluetooth SIG, Inc.

Apple, the Apple logo, and iPhone trademarks of Apple Inc., registered in the U.S. and other countries. App Store is a service mark of Apple Inc.

Android™, Google Play™ and Google Play logo are trademarks of Google Inc.

AT A GLANCE

Dear Customer,

Congratulations on the purchase of your new GRUNDIG BT Speaker Connect 360.

Please read the following instructions carefully in order to enjoy the use of your product with the Grundig quality for many years.

Meanings of the Symbols

Following symbols are used in various sections of this manual:



WARNING: Warnings against dangerous situations concerning the security of life and property.



**RECYCLED &
RECYCLABLE
PAPER**

This product has been produced in environmentally-friendly, state-of-the-art facilities.
Conforms to the WEEE Directive. It does not contain PCB.

Controls and Parts

Grundig Connect 360

1. Bluetooth	Switch to Bluetooth searching mode by press once.
2. Vol (-)	Decrease the volume level by short press. Skip to Previous song by long press.
3. Vol (+)	Increase the volume level by short press. Skip to Next song by long press.
4. Power On/Off	Long press the button (3sec) to power on/ off the speaker. Display Battery level by short press.
5. Play/Pause	Play / Pause the playback in Bluetooth. Accept and end the call by press once. Reject a call by long press the button. Callback can be done by press the button twice times.
6. AUX/BT LED	White LED flashes when searching or reconnect Bluetooth. White LED lights on when Bluetooth is connected. White LED lights on when a call comes. Green LED lights on when Aux in is connected.
7. Broadcast LED	Blue LED lights on when group others speaker.

AT A GLANCE

8. Battery LED Indicator	One LED for 25% battery level
9. Microphone	For handsfree function
10. AUX IN	For audio input
11. Reset Button	Factory reset
12. DC out/DC in (Type C USB)	Type C USB Socket Charging in: 5.0 V = 2.0 A, 9.0 V = 2.0 A, 12.0 V = 1.5 A (Max. 18W) Type C USB Socket Charging out: 5.0 V = 2.0 A, 9.0 V = 2.0 A, 12.0 V = 1.5 A (Max. 18W)

B Dock Station

C USB-C Cable

Note:

1. No skip song function when press (VOL +/-) on secondary speaker in broadcast mode. Volume level will only decrease or increase for secondary speaker when press secondary speaker.
2. In broadcast mode, only primary speaker has play/pause and handsfree function. It will mute secondary speaker if press this button on secondary speaker.

PRODUCT POWER

This speaker has an internal non-user-replaceable battery. For best results, the first time you use this speaker, let it charge for about 3 hours with dock station.

For maintain the battery life and performance, if speaker isn't used for a while, the battery might need to be recharged. Charge the battery at least once every month.

Use the Dock Station

Put the speaker on dock station to charge your speaker.

Note: the dock station isn't waterproof. Please don't use it in a moist/wet environment.

Use the Type-C Socket

Use your own adaptor (not include in the box) and Type C cable to charge the speaker with DC in (Type-C) socket.

Low Power Reminder

When the power of speaker is low, one battery LED (left one) will flash to remind you. It will also have prompt tone (every 1 minutes) to remind you. You need to

charge your speaker. If not, the speaker will power off automatically when the battery is keeping low energy level in some minutes.

In this case, the device cannot be turned on, until you are recharging the battery at least 10 ~ 15 minutes, because the rechargeable battery has not enough energy.

Type-C USB Power output

Before use the power output function, please make sure that the speaker's internal battery is full charged, or it's recommended to make sure it has enough power, about 50 ~ 75% or more, to charge the external device.

Press the “⏻” button to display the remaining battery level.

The Battery LED indicators will light as follow:

-4 lights on when battery is about full power.

-3 lights on when battery is about 75% power.

-2 lights on when battery is about 50% power.

-1 light on when battery is about 25% power.

PRODUCT POWER

To charge your mobile device:

- Plug the Type-C USB cable in the speaker's type-C socket and connect the other end of USB cable to the external device. The device's charge output function will turn on automatically and provide 5.0 V \equiv 2.0 A, 9.0 V \equiv 2.0 A, 12.0 V \equiv 1.5 A (Max. 18W) rated power to the external device.
- After fully charge the external device, please remove the USB cable, the charge output supply will be cut off accordingly in few seconds.

Note: The Power Bank function may not be activated if the battery level is lower than 25% even you try to turn on the power bank's charge output function.

BLUETOOTH OPERATION

For best Bluetooth performance, make sure your Bluetooth device and your speaker are in open area and within 30m (broadcast mode will be Max. 20m). Keep other wireless equipment at least 1 m away from your speaker.

- Press and hold the “⏻” button 3 seconds to turn on the Speaker, a prompt tones will sound. The speaker will automatically connect last pairing device or start Bluetooth searching mode, and the White LED flashes in each 0.5 seconds once.

- Activate your Bluetooth device and select the search mode (refer to your device’s manual when necessary)

- Select “Grundig Connect 360” in the pairing list.

- If pairing is successful, a prompt tones will sound, and White LED will light on.

- Now, you can start to play music from the connected device.

- To disconnect the Bluetooth function, you can disable the function from your Bluetooth device or press “BT” button on the unit.

Note:

- For saving battery energy, the Speaker will turn to off mode automatically when no device is in paired or no playback in 15 minutes.

- Enter “0000” for the password if necessary.

- The speaker will also be disconnected when your device is moved beyond the operational range.

- If you want to reconnect your device to this speaker, place it within the operational range.

- If the device is moved beyond the operational range, when it is brought back, please check if the device is still connected to the speaker.

- If the connection is lost, follow the instructions above to pair your device to the speaker again.

- When powered on, your speaker will try to reconnect recently connected devices.

HANDS-FREE FUNCTION

When there is an incoming call during Bluetooth music playing mode:

- The ringing sound will up, and the playing music will pause automatically.
- Press “▶||” button to pick up the call if you want. Now you can hands-free to call through the Speaker.
- Press “▶||” button again to hang up the call when finished. And the paused music will start to play automatically.
- Press and hold “▶||” button to ignore the incoming call if you want.
- Press twice the “▶||” button to enter to redial function, the playing music will pause and switch to hands-free function for redial.

Note:

- The hands-free function only working on the primary speaker when two or more speakers are grouped in broadcast mode.
- Speak to the MIC hole direct with distance in 30~60cm to get the best speakerphone performance when necessary.
- If your mobile phone doesn't have last dial call used, the redial for last call function cannot be activated.

AUX MODE

The AUX connector accepts a 3.5 mm stereo cable (not include in the box).

- Use a 3.5mm stereo cable, connect your external device to the “Aux in socket” on your speaker, the speaker will change to AUX in mode automatically.
- Press the “+” or “-” button to increase or decrease your desired volume level.
- When maximum or minimum volume is reached, a prompt tones will sound.
- Disconnect the stereo cable when you want to exit AUX in mode.

Note:

- The speaker will always connect your Bluetooth device when you plugin stereo cable and use AUX in mode. The Bluetooth playback will only activate after stereo cable disconnect.

RESET THE DEVICE

In some circumstances the device's function may hanging and need to reset. To reset the speaker:

- Use a 0.8 ~ 1 mm stick or similar object and carefully insert into the “Reset” hole. The device is reset, and it will turn off automatically.
- After that, press and hold the “⏻” button turn on the speaker.

Note:

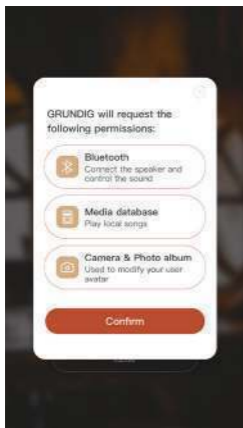
- Do not reset the device if it is properly working.

APP OPERATION

This product can be group by connecting two or more speakers via APP to active the Broadcast function. Use your smartphone to download GRUNDIG APP from Apple Store / Google Play Store.

Permission request

Open GRUNDIG APP. If you are running GRUNDIG APP for the first time, you will be requested some permissions. Tap confirm to proceed.



Log in and Sign up setup

1. You will see log in and sign up screen once you confirm the permissions.



APP OPERATION

2. Tap log in if you already had account. You will see login screen. Input your account info and password to log in the APP.



Welcome to login

Please login with email

User E-mail



Password



Log In

Sign up

[Forgot password?](#)

3. Tap Sign up if you don't have account. You will see Sign up screen. Input your email and password to sign up.



Sign up

Start the music journey

E-mail: Please fill in the correct email format

Password: No less than 8

Confirm: Please enter the password again

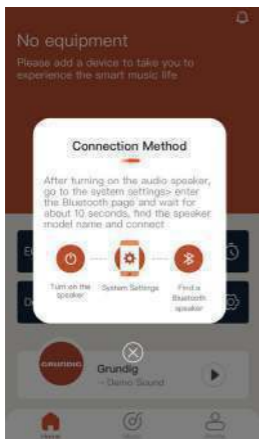
Agree to "User Agreement" and "Privacy Policy"

Sign up

APP OPERATION

Connection

1. When you login your account successfully, you will see connection method.



2. Follow the connection method to connect your speaker. You also can refer to the Bluetooth operation to connect your speaker. When you connect your speaker successfully. You will see your speaker in the APP. This speaker will be picked up as Primary Speaker if you want to active broadcast function.



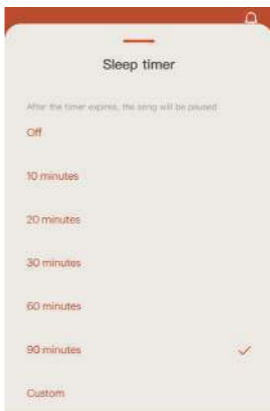
APP OPERATION

Speaker Control

1. Tap “EQ” on Home screen, you will enter EQ setting. You can choose “Popular / Rock / Classical / Jazz / Bass / User EQ” as your desired sound effect.



2. Tap “Sleep timer” on Home screen, you will enter Sleep timer setting. You can set the speaker go to sleep after “10/ 20/ 30/ 60/ 90minutes” or you can tap “Custom” to input your desired time.



APP OPERATION

3. Tap “Demo sound” on Home screen, you can enjoy the sound effect. It will play this demo sound repeatedly. Tap pause to stop the playback if you want.



4. Tap “Setting” on Home screen, you can change some settings.



Tap “Name” to rename main speaker and other speakers.

Tap “Volume” to adjust music playback’s volume.

Tap “Combination speaker” to see all speakers.

Tap “Guide to use” for troubleshooting.

APP OPERATION

Tap “Remote control” to enter remote control page, you can tap “Mute, Volume +/-, Next/Previous track” settings.

Tap “Product information” to check Firmware version, Mac address and Name.

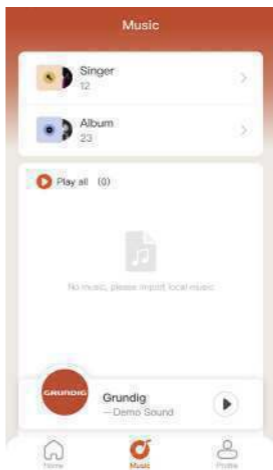
Tap “Firmware update” to upgrade the speaker’s firmware.

Tap “Reset”, there is a reset device reminder “Are you sure you want to reset the speaker?” Tap “Confirm” to reset factory setting or “cancel” to withdraw.

Music playback

Tap “Music” on Home screen, you will see all your local music in your device.

Tap your desired music to enjoy.



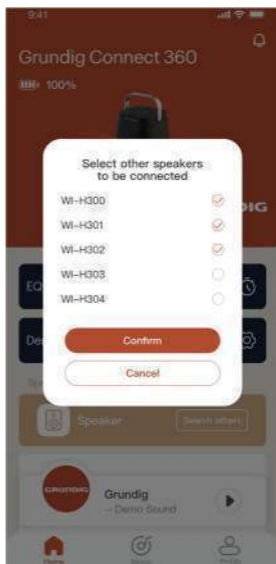
APP OPERATION

Broadcast Mode

Tap “Search others” to find others speaker on Home screen.



Select other available speakers in the list and tap “Confirm” to group, the new added speaker will be as secondary speaker.

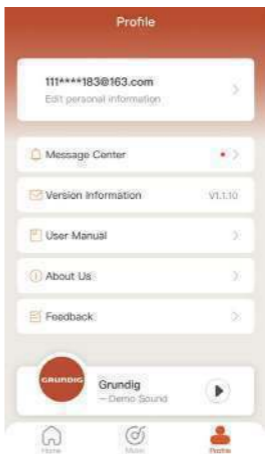


APP OPERATION

Tap “Remove” on Home screen if you want to disconnect the broadcast mode.

Profile

Tap “Profile” on Home screen, you will see all profile info.



Tap “email address” to edit personal information. You can reset password or delete account from this page.

Tap “Message Center” to see all messages if have.

APP OPERATION

“Version Information” is APP version.

Tap “User Manual” to see Quick guideline.

Tap “About Us” to see User Agreement and Privacy Policy.

Tap “Feedback” to send your feedback to us.

TROUBLESHOOTING

If a fault occurs, first see whether you can resolve the problem yourself. You might find this overview useful.



CAUTION!

Risk of injury!

Opening the device can cause injuries.

Fault	Possible cause/Action
No function	<ul style="list-style-type: none">• If the device has been disrupted by a thunderstorm, a static charge or another external factor, follow this procedure to resolve the problem: Disconnect the charging docking and then connect it again.
No sound	<ul style="list-style-type: none">• Check the volume setting on the speaker and on your audio output device.• Make sure that your audio output device is within open area range (max. 30m for Bluetooth mode and 20m for broadcast mode).• Check your audio output device to see whether the device is shown as connected. Pair the device again if necessary.
No Bluetooth connection	<ul style="list-style-type: none">• Take care to ensure that all settings have been made correctly on all devices. The Bluetooth® function may be deactivated on the external device. Activate this, if necessary.• Check whether the device to be connected is switched on and is in search mode.
No response from speaker	<ul style="list-style-type: none">• Restart the speaker by reset.

Compliance with WEEE Directive and Disposing of Waste Product:

This product complies with EU WEEE Directive (2012/19/EU). This product bears a classification symbol for waste electrical and electronic equipment (WEEE).



This symbol indicates that this product shall not be disposed with other household wastes at the end of its service life. Used

device must be returned to official collection point for recycling of electrical and electronic devices. To find these collection systems please contact to your local authorities or retailer where the product was purchased. Each household performs important role in recovering and recycling of old appliance. Appropriate disposal of used appliance helps prevent potential negative consequences for the environment and human health.

Compliance with RoHS Directive

The product you have purchased complies with EU RoHS Directive (2011/65/EU). It does not contain

harmful and prohibited materials specified in the Directive.

Package Information



Packaging materials of the product are manufactured from recyclable materials in accordance with our

National Environment Regulations. Do not dispose of the packaging materials together with the domestic or other wastes. Take them to the packaging material collection points designated by the local authorities.

Technical Information

This device is noise-suppressed according to the applicable EU directives. This product fulfils the European directives 2014/53/EU and 2009/125/EC, 2011/65/EU.

You can find the CE declaration of conformity for the device in the form of a pdf file on the Grundig Homepage www.grundig.com/downloads/doc.

The type plate is located on the underside of the device.

TECHNICAL INFORMATION

Output Power

RMS 30 W

Bluetooth

Frequency Range 2.402 GHz-2.480GHz

Maximum transmitted power <5 dBm

Version 5.0

Open area operation range: 30m (BT) /
20m (BC)

Rechargeable Li-ion Battery

Build in, 7.4 V \approx 4500 mAh, 33.3 Wh

Playback time: 20+ hours (50% volume)

Charge time 5-6 hours

Power Supply

AC adaptor with docking

Manufacturer: Dongguan Guanjin
Electronics Technology Co., Ltd.

Model: K25V090250G

Input: 100 - 240 V~, 50/60 Hz 0.6A

Output: 9.0V \approx 2.5A 22.5W

Average active efficiency: 86.57%

Efficiency at low load (10 %): 84.00%

No-load power consumption: 0.07W

Type C USB Socket Charging in:

5.0 V \approx 2.0 A, 9.0 V \approx 2.0 A,

12.0 V \approx 1.5 A (Max. 18W)

Type C USB Socket Charging out:

5.0 V \approx 2.0 A, 9.0 V \approx 2.0 A,

12.0 V \approx 1.5 A (Max. 18W)

Waterproof IPX5

Handsfree

AUX IN

Stereo 3.5 mm Jack

Frequency Response 60Hz-20kHz

Product Dimensions/Weight

105mm(W) x 105mm(D) x 202mm(H)

Net Weight: 1.0 kg

Accessory

USB-C Cable (1) only support 5.0 V \approx
2.0 A

Charging Dock

Adaptor power supply connection with
output 9.0 V \approx 2.5 A

Technical and design modifications are
reserved.

Veillez prendre note des instructions suivantes :

Avant d'utiliser ce produit, lisez et suivez tous les avertissements et instructions.

- Il est interdit aux jeunes enfants d'utiliser ce produit. Il convient de surveiller correctement les jeunes enfants.

- Le présent produit est exclusivement destiné à un usage domestique et non à un usage commercial ou industriel.

- Il ne faut pas placer de sources de flamme nue, comme des bougies allumées, sur le produit.

- Il convient de ne pas entraver la ventilation en recouvrant les ouvertures d'aération avec des articles tels que des journaux, des nappes, des rideaux et autres.

- Il faut s'assurer que l'appareil est réglé dans une position stable. En cas de dommages causés par l'utilisation de ce produit dans une position instable ou par le non-respect de tout autre avertissement ou précaution figurant dans ce manuel d'utilisation, la garantie ne s'applique pas.

- L'appareil a une conception étanche

IPX5 et peut être utilisé dans un environnement à jets d'eau légers, mais ne laissez pas l'appareil partiellement ou totalement immergé dans l'eau. Si un liquide est renversé sur la surface de l'appareil, veuillez éteindre immédiatement l'appareil.

- Ne placez pas de flammes nues, telles que des bougies allumées, sur ou à proximité du produit.

- Évitez d'utiliser ou de stocker ce produit dans un endroit où il est soumis à la lumière directe du soleil, à la chaleur, à une poussière excessive ou à des vibrations.

- Ne bloquez pas et ne couvrez pas les fentes et les trous du produit.

- N'insérez pas de corps étrangers dans les fentes ou les trous du produit.

- N'essayez pas d'ouvrir ce produit vous-même. Il ne comporte aucune pièce réparable par l'utilisateur.

- Ne permettez pas aux enfants d'accéder aux sacs en plastique.

- Cet appareil peut être utilisé par des enfants âgés d'au moins 8 ans et par des personnes ayant des capacités physiques, sensorielles ou mentales

réduites ou dénuées d'expérience ou de connaissance, s'ils (si elles) sont correctement surveillé(es) ou si des instructions relatives à l'utilisation de l'appareil en toute sécurité leur ont été données et si les risques encourus ont été appréhendés. Les enfants ne doivent pas jouer avec l'appareil. Le nettoyage et l'entretien par l'utilisateur ne doivent pas être effectués par des enfants sans surveillance.



Batterie rechargeable intégrée ATTENTION:

- Risque d'explosion si la batterie est remplacée par un autre type.
- Attention, l'élimination d'une batterie dans le feu ou dans un four chaud, ou l'écrasement ou découpage mécanique d'une batterie, peut entraîner une explosion.
- Le fait de laisser une batterie dans un environnement à température extrêmement élevée peut entraîner une explosion ou une fuite de liquide ou de gaz inflammable.

- Il s'agit d'une batterie soumise à une pression d'air extrêmement basse qui peut entraîner une explosion ou une fuite de liquide ou de gaz inflammable.



La marque verbale et les logos Bluetooth sont des marques déposées appartenant à Bluetooth SIG, Inc.

Apple, le logo Apple et l'iPhone sont des marques commerciales d'Apple Inc. déposées aux États-Unis et dans d'autres pays. App Store est une marque de service d'Apple Inc.

Android™, Google Play™ et le logo Google Play sont des marques commerciales de Google Inc.

EN BREF : _____

Cher client,

Félicitations pour l'achat de votre nouvelle enceinte Bluetooth Grundig Connect 360.

Veuillez lire attentivement les instructions suivantes afin de profiter de votre produit avec la qualité Grundig pendant de nombreuses années.

Signification des symboles

Les symboles suivants sont utilisés dans différentes sections de ce manuel :



AVERTISSEMENT :

Avertissements contre les situations dangereuses concernant la sécurité de la vie des personnes et des biens.



**PAPIER
RECYCLÉ ET
RECYCLABLE**

Ce produit a été fabriqué dans des installations de pointe respectueuses de l'environnement.

Ce produit est conforme avec la directive DEEE.

Il ne contient pas de PCB.

EN BREF : _____

Commandes et pièces

A Grundig Connect 360

1. Bluetooth	Passer en mode de recherche Bluetooth en appuyant une fois.
2. Vol (-)	Diminuer le volume en appuyant brièvement. Passer à la chanson précédente en appuyant longuement.
3. Vol (+)	Augmenter le volume en appuyant brièvement. Passer à la chanson suivante en appuyant longuement.
4. Marche/arrêt	Appuyer longuement sur le bouton (3 secondes) pour allumer/éteindre l'enceinte. Afficher le niveau de la batterie par une pression courte.
5. Lecture/Pause	Lecture/Pause de la lecture en Bluetooth. Accepter et terminer un appel en appuyant une fois. Rejeter un appel en appuyant longuement sur le bouton. Le rappel peut être effectué en appuyant deux fois sur le bouton.
6. AUX/BT LED	La LED blanche clignote lors de la recherche ou de la reconnexion Bluetooth. La LED blanche s'allume lorsque le Bluetooth est connecté. La LED blanche s'allume lorsqu'un appel arrive. La LED verte s'allume lorsque l'entrée auxiliaire est connectée.

EN BREF :

7. LED de diffusion	La LED bleue s'allume lorsque d'autres personnes du groupe parlent.
8. Indicateur LED de la batterie	Une LED correspond à un niveau de batterie de 25%.
9. Microphone	Pour la fonction mains libres
10. Entrée Aux	Pour l'entrée audio
11. Touche Reset (Réinitialisation)	Retour aux paramètres d'usine
12. Sortie DC/entrée DC (USB de type C)	Prise USB de type C Entrée de charge: 5.0 V \equiv 2.0 A, 9.0 V \equiv 2.0 A, 12.0 V \equiv 1.5 A (Max. 18W) Prise USB de type C Sortie de charge: 5.0 V \equiv 2.0 A, 9.0 V \equiv 2.0 A, 12.0 V \equiv 1.5 A (Max. 18W)

B Station de recharge externe

C Câble USB-C

Note:

1. Pas de fonction de saut de chanson lorsque vous appuyez sur (VOL +/-) sur l'enceinte secondaire en mode diffusion. Le niveau de volume diminuera ou augmentera uniquement pour le haut-parleur secondaire lorsque vous appuyez sur ce dernier.

2. En mode de diffusion, seul le haut-parleur principal dispose des fonctions lecture/pause et mains libres. Le haut-parleur secondaire sera désactivé si vous appuyez sur ce bouton sur le haut-parleur secondaire.

ALIMENTATION DU PRODUIT

Cette enceinte est équipée d'une batterie interne non remplaçable par l'utilisateur. Pour de meilleurs résultats, la première fois que vous utilisez cette enceinte, laissez-la se charger pendant environ 3 heures avec la station de recharge externe.

Pour maintenir l'autonomie et les performances de la batterie, si l'enceinte n'est pas utilisée pendant un certain temps, il peut être nécessaire de la recharger. Chargez la batterie au moins une fois par mois.

Utilisation de la station de recharge

Placez l'enceinte sur la station de recharge externe pour la charger.

Remarque: la station de recharge n'est pas étanche. Veuillez ne pas l'utiliser dans un environnement aquatique.

Utiliser la prise Type-C

Utilisez votre propre adaptateur (non inclus dans la boîte) et le câble (inclus) de type C pour charger le haut-parleur avec une prise d'entrée CC (type C).

Rappel de faible puissance

Lorsque la batterie de l'enceinte est faible, une LED de batterie (celle de gauche) clignote pour vous le signaler. Elle émet également un signal sonore (toutes les minutes) pour vous le rappeler. Vous devez recharger votre enceinte. Sinon, l'enceinte s'éteindra automatiquement lorsque le niveau d'énergie de la deviendra très faible.

Dans ce cas, l'appareil ne pourra pas être allumé, il faudra que vous rechargez la batterie au moins 10 ~ 15 minutes, parce que la batterie rechargeable n'aura pas suffisamment d'énergie.

Fonction Recharge (Powerbank)

Avant d'utiliser la fonction de recharge (powerbank) pour un dispositif externe, veuillez vous assurer que la batterie interne de l'enceinte est complètement chargée, ou il est recommandé de s'assurer qu'elle a suffisamment d'énergie, environ 50 ~ 75% ou plus, pour charger le dispositif externe.

Appuyez sur le bouton "⏻" pour afficher le niveau de batterie restant.

Les indicateurs LED de la batterie s'allument comme suit :

ALIMENTATION DU PRODUIT

- Les 4 LEDs s'allumeront lorsque la batterie sera presque complètement chargée.

- 3 LEDs s'allumeront lorsque la batterie sera à environ 75 % de sa capacité de chargement.

- 2 LEDs s'allumeront lorsque la batterie sera à environ 50 % de sa capacité.

- 1 LED s'allumera lorsque la batterie sera à environ 25 % de sa capacité.

Pour recharger votre appareil externe (smartphone, tablette...):

- Branchez le câble USB de type C dans la prise de type C de l'enceinte et connectez l'autre extrémité du câble USB à l'appareil externe. La fonction de recharge (powerbank) de l'appareil s'activera automatiquement et fournira une puissance nominale de 5,0 V \approx 2,0 A, 9,0 V \approx 2,0 A, 12,0 V \approx 1,5 A (18 W maximum) à l'appareil externe.

- Après avoir complètement chargé le dispositif externe, veuillez retirer le câble USB, l'alimentation de la sortie de charge se coupera automatiquement en quelques secondes.

Note: La fonction de recharge (powerbank) d'appareil externe peut ne pas s'activer si le niveau de la batterie est inférieur à 25%, même si vous essayez d'activer cette fonction.

FONCTIONNEMENT DU BLUETOOTH_____

Pour une meilleure performance Bluetooth, assurez-vous que votre appareil Bluetooth et votre enceinte sont dans une zone ouverte et à moins de 30 m (le mode de diffusion / appairage de plusieurs enceintes sera de 20 m maximum). Maintenez les autres équipements sans fil à au moins 1 m de votre enceinte.

- Appuyez et maintenez enfoncé le bouton "⏻" pendant 3 secondes pour allumer l'enceinte, une tonalité retentira. L'enceinte se connecte automatiquement au dernier périphérique d'appairage ou démarre le mode de recherche Bluetooth, et la LED blanche clignote une fois toutes les 0,5 secondes.
- Activez votre appareil Bluetooth et sélectionnez le mode de recherche (consultez le manuel de votre appareil si nécessaire).
- Sélectionnez « Grundig Connect 360 » dans la liste d'appariement.
- Si l'appariement est réussi, une tonalité retentira et la LED blanche s'allumera.
- Vous pouvez maintenant commencer à écouter de la musique à partir de l'appareil connecté.
- Pour déconnecter la fonction Bluetooth, vous pouvez désactiver la fonction de votre appareil Bluetooth ou appuyer sur le bouton « BT » de l'appareil.

Note:

- Pour économiser l'énergie de la batterie, l'enceinte se met automatiquement hors tension lorsqu'aucun appareil n'est couplé ou lorsqu'il n'y a pas de lecture pendant 15 minutes.
- Entrez « 0000 » pour le mot de passe si nécessaire.
- Votre appareil BT appairé sera déconnecté lorsque votre appareil sera déplacé au-delà de la portée opérationnelle.
- Si vous voulez reconnecter votre enceinte à votre appareil appairé, placez-le dans le rayon d'action.
- Si l'enceinte est déplacée au-delà de la portée opérationnelle, lorsqu'elle sera de nouveau proche, veuillez vérifier si l'enceinte est toujours connectée à l'appareil BT appairé.
- Si la connexion est perdue, suivez les instructions ci-dessus pour coupler à nouveau votre enceinte à votre dispositif externe (appareil BT appairé).
- Lorsqu'elle est mise sous tension, votre enceinte essaie de reconnecter les appareils récemment connectés.

FUNCTION MAINS LIBRES

En cas d'appel entrant en mode de lecture de musique Bluetooth :

- La sonnerie se déclenche et la lecture de la musique s'interrompt automatiquement.
- Appuyez sur la touche "▶II" pour prendre l'appel si vous le souhaitez. Vous pouvez maintenant appeler en mains libres via l'enceinte.
- Appuyez à nouveau sur la touche "▶II" pour raccrocher l'appel une fois terminé. La lecture de la musique en pause reprendra automatiquement.
- Appuyez sur la touche "▶II" et maintenez-la enfoncée pour prendre l'appel si vous le souhaitez.
- Appuyez deux fois sur la touche "▶II" pour accéder à la fonction de rappel, la lecture de la musique s'interrompt et passe à la fonction mains libres pour rappel.

Note:

- La fonction mains libres ne fonctionne que sur l'enceinte principale lorsque deux enceintes ou plus sont regroupées en mode diffusion.
- Parlez directement à l'orifice du micro à une distance de 30 à 60 cm pour obtenir les meilleures performances de l'enceinte lorsque cela est nécessaire.
- Si votre téléphone mobile ne dispose pas de la fonction de rappel du dernier appel, celle-ci ne peut pas être activée.

MODE AUX

Le connecteur AUX accepte un câble stéréo de 3,5 mm (non inclus dans la boîte).

- Utilisez un câble stéréo de 3,5 mm, connectez votre appareil externe à la prise "Aux in" de votre enceinte, l'enceinte passe automatiquement en mode AUX in.
- Appuyez sur le bouton "+" ou "-" pour augmenter ou diminuer le niveau de volume souhaité.
- Lorsque le volume maximum ou

minimum est atteint, un signal sonore est émis.

Débranchez le câble stéréo lorsque vous souhaitez quitter le mode AUX in.

Note:

- L'enceinte connectera toujours votre appareil Bluetooth lorsque vous branchez le câble stéréo et utilisez le mode AUX in. La lecture Bluetooth ne sera activée qu'après la déconnexion du câble stéréo.

RÉINITIALISER L'APPAREIL

Dans certaines circonstances, le fonctionnement de l'appareil peut être interrompu et il est nécessaire de le réinitialiser. Pour réinitialiser l'enceinte :

- Utilisez un bâton de 0,8 ~ 1 mm ou un objet similaire (comme un cure-dent), et insérez-le soigneusement dans le trou « Reset ». L'appareil sera réinitialisé, et il s'éteindra automatiquement.
- Ensuite, appuyez sur le bouton "⏻" et maintenez-le enfoncé pour allumer l'enceinte.

Note:

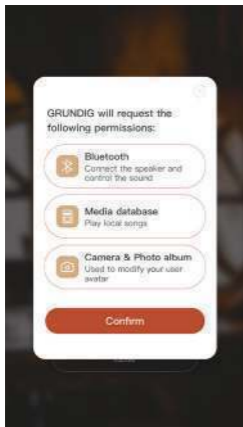
- Ne réinitialisez pas l'appareil s'il fonctionne correctement.

FONCTIONNEMENT DE L'APP

Ce produit peut être appairé avec une autre enceinte ou plus via l'application pour activer la fonction d'appairage. Utilisez votre smartphone pour télécharger l'application GRUNDIG APP sur Apple Store / Google Play Store.

Demande de permission

Ouvrez l'application GRUNDIG APP. Si vous ouvrez l'application GRUNDIG APP pour la première fois, certaines autorisations vous seront demandées. Appuyez sur confirmer pour continuer.



Configuration de la connexion et de l'inscription

1. Vous verrez l'écran de connexion et d'inscription une fois que vous aurez confirmé les autorisations.



FONCTIONNEMENT DE L'APP

2. Cliquez sur se connecter si vous avez déjà un compte. Vous verrez l'écran de connexion. Saisissez vos informations de compte et votre mot de passe pour vous connecter à l'application.
3. Appuyez sur S'inscrire si vous n'avez pas de compte. Vous basculerez alors sur l'écran S'inscrire. Saisissez votre adresse électronique et votre mot de passe pour vous inscrire.



Welcome to login

Please login with email

User E-mail



Password



Log in

Sign up

[Forget password?](#)



Sign up

Start the music journey

E-mail: Please fill in the correct email format

Password: No less than 8

Confirm: Please enter the password again

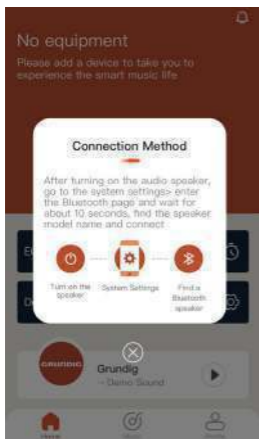
Agree to "User Agreement" and "Privacy Policy"

Sign up

FONCTIONNEMENT DE L'APP

Connexion

1. Lorsque vous serez connecté à votre compte, vous verrez apparaître la méthode de connexion.



2. Suivez la méthode de connexion pour connecter votre enceinte. Vous pouvez également vous référer à l'opération Bluetooth pour connecter votre enceinte. Lorsque vous connecterez votre enceinte avec succès, vous apercevrez votre enceinte dans l'application. Cette enceinte sera choisie comme enceinte principale si vous souhaitez activer

la fonction de diffusion (appairage de plusieurs enceintes et diffusion de la musique sur plusieurs enceintes en même temps).



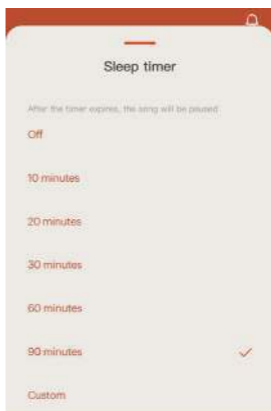
FONCTIONNEMENT DE L'APP

Contrôle de l'enceinte

1. Appuyez sur « EQ » sur l'écran d'accueil, vous accéderez au réglage de l'égalisation. Vous pouvez choisir « Populaire / Rock / Classique / Jazz / Basse / User EQ » comme effet sonore souhaité.



2. Tapez sur « Minuterie de veille » sur l'écran d'accueil, vous accéderez au réglage de la minuterie de veille. Vous pouvez régler l'enceinte pour qu'elle se mette en veille après « 10/ 20/ 30/ 60/ 90 minutes » ou vous pouvez appuyer sur « Personnalisé » pour saisir la durée souhaitée.



FONCTIONNEMENT DE L'APP

3. Appuyez sur « Son de démonstration » sur l'écran d'accueil, vous profiterez alors d'un son de démo. Ce son de démonstration sera joué de manière répétée. Tapez sur pause pour arrêter la lecture si vous le souhaitez.



4. Appuyez sur « paramètres » sur l'écran d'accueil, pour modifier certains paramètres.



Appuyez sur « Nom » pour renommer l'enceinte principale et les autres enceintes.

Appuyez sur « Volume » pour régler le volume de la lecture musicale.

Appuyez sur « Enceinte combinée » pour voir toutes les enceintes.

Appuyez sur « Guide d'utilisation » pour le dépannage.

FONCTIONNEMENT DE L'APP

Cliquez sur « Télécommande » pour accéder à la page de la télécommande, vous pouvez saisir les paramètres « Muet, Volume +/-, Piste suivante/précédente ».

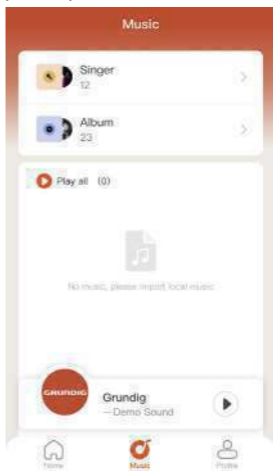
Appuyez sur « Informations sur le produit » pour vérifier la version du micrologiciel, l'adresse et le nom du produit.

Appuyez sur « Actualisation du micrologiciel » pour mettre à jour le micrologiciel de l'enceinte.

Appuyez sur « Réinitialiser », un rappel de réinitialisation du dispositif s'affiche : « Êtes-vous sûr de vouloir réinitialiser l'enceinte ? ». Appuyez sur « Confirmer » pour réinitialiser les paramètres d'usine ou sur « Annuler » pour annuler.

Lecture de musique

Appuyez sur « Musique » sur l'écran d'accueil, vous verrez toutes vos musiques locales dans votre appareil. Appuyez sur la musique de votre choix pour en profiter.



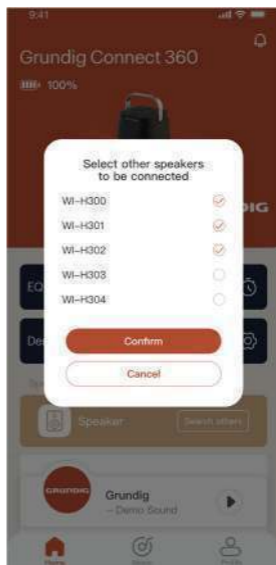
FONCTIONNEMENT DE L'APP

Mode de diffusion

Tapez sur "Rechercher d'autres" pour trouver d'autres enceintes sur l'écran d'accueil.



Sélectionnez d'autres enceintes disponibles dans la liste et appuyez sur "Confirmer" pour les grouper, la nouvelle enceinte ajoutée sera l'enceinte secondaire.



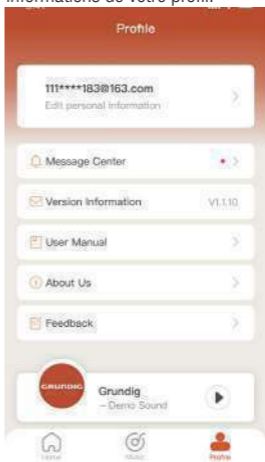
FONCTIONNEMENT DE L'APP

Appuyez sur « Supprimer » sur l'écran d'accueil si vous souhaitez déconnecter le mode de diffusion (appairage de plusieurs enceintes).



Profil

Appuyez sur « Profil » sur l'écran d'accueil, vous verrez toutes les informations de votre profil.



Appuyez sur « adresse e-mail » pour modifier les informations personnelles. Vous pouvez réinitialiser le mot de passe ou supprimer le compte à partir de cette page. Appuyez sur « Centre de messages » pour voir tous les messages que vous avez reçus.

FONCTIONNEMENT DE L'APP _____

« Information sur la version » indique la version de l'application.

Appuyez sur « Manuel de l'utilisateur » pour consulter le guide rapide.

Appuyez sur « À propos de nous » pour afficher les conditions d'utilisation et la politique de confidentialité.

Appuyez sur « Commentaires » pour nous envoyer vos commentaires.

DÉPANNAGE

En cas de panne, vérifiez d'abord si vous pouvez résoudre le problème vous-même. Vous pourriez trouver cet aperçu utile.



ATTENTION !

Risque de blessures !

L'ouverture de l'appareil peut provoquer des blessures.

Erreurs	Solutions
Aucune fonction	<ul style="list-style-type: none">• Si l'appareil a été perturbé par un orage, une charge statique ou un autre facteur extérieur, suivez cette procédure pour résoudre le problème : Débranchez la station de recharge, puis rebranchez-la.
Pas de son	<ul style="list-style-type: none">• Vérifiez le réglage du volume sur l'enceinte et sur votre dispositif externe (smartphone, tablette...).• Assurez-vous que votre dispositif externe se trouve dans la zone de portée ouverte (30 m maximum pour le mode Bluetooth et 20 m pour le mode de diffusion).• Vérifiez votre dispositif externe pour voir si le dispositif est affiché comme étant connecté. Réappariez l'appareil si nécessaire.
Aucune connexion Bluetooth	<ul style="list-style-type: none">• Prenez soin de vous assurer que tous les réglages ont été effectués correctement sur tous les appareils. La fonction Bluetooth® peut être désactivée sur l'appareil externe. Activez-la, si nécessaire.• Vérifiez si l'appareil à connecter est allumé et est en mode recherche.
Pas de réponse de l'enceinte	<ul style="list-style-type: none">• Redémarrez l'enceinte en la réinitialisant.

Conformité avec la Directive DEEE et Mise au rebut des appareils usagés :

Cet appareil est conforme à la directive DEEE de l'Union européenne (2012/19/EU). Ce produit porte un symbole de classification pour les déchets d'équipements électriques et électroniques (DEEE).



Ce symbole indique que cet appareil ne doit pas être mis au rebut avec les ordures ménagères à la fin de sa durée de vie. Les appareils usagés doivent être retournés au point de collecte officiel pour le recyclage des dispositifs électriques et électroniques. Pour trouver ces systèmes de collecte, veuillez contacter les autorités locales ou le détaillant où l'appareil a été acheté. Chaque ménage joue un rôle important dans la récupération et le recyclage des vieux appareils ménagers. La mise au rebut appropriée des appareils usagés permet de prévenir les conséquences négatives potentielles pour l'environnement et la santé humaine.

Conformité à la directive RoHS

Votre appareil est conforme à la directive

RoHS de l'Union européenne (2011/65/EU). Il ne comporte pas de matériaux dangereux et interdits mentionnés dans la directive.

Informations sur l'emballage



Les matériaux d'emballage de cet appareil sont fabriqués à partir de matériaux recyclables, conformément à nos réglementations nationales en matière d'environnement. Ne mettez pas les matériaux d'emballage au rebut avec les ordures ménagères et d'autres déchets. Apportez-les aux points de collecte des matériaux d'emballage désignés par les autorités locales.

Informations technique

Cet appareil est insonorisé conformément aux directives européennes applicables. Ce produit est conforme aux directives européennes 2014/53/EU, et 2009/125/EC et 2011/65/EU.

Vous trouverez la déclaration de conformité CE de l'appareil sous forme de fichier pdf sur le site www.grundig.com/downloads/doc

La plaque signalétique se trouve sous l'appareil.

INFORMATIONS TECHNIQUE

Puissance de sortie

RMS 30 W

Bluetooth

Gamme de fréquences 2,402 Ghz-
2,480 GHz

Puissance d'émission maximale
<5 dBm

Version 5,0

Champ d'opération en zone ouverte :
30m (BT) / 20m (BC / Appairage)

Batterie Li-Ion rechargeable

Intégré, 7,4 V 4500 mAh, 33,3 Wh

Temps de lecture : 20+ heures (50 %
volume)

Temps de charge 5-6 heures

Source d'alimentation

Adaptateur secteur avec station de recharge

Fabricant : Dongguan Guanjin
Electronics Technology Co., Ltd.

Modèle : K25V090250G

Entrée : 100 - 240 V~, 50/60 Hz 0.6A

Courant de sortie 9.0V = 2.5A 22,5W

Rendement moyen en mode actif:
86,57%

Efficacité à faible charge (10%):
84,00%

Consommation électrique sans charge:
0,07W

Prise USB de type C Entrée de charge :

5.0 V = 2.0 A, 9.0 V = 2.0 A,

12.0 V = 1.5 A (Max. 18W)

Prise USB de type C Sortie de charge:

5.0 V = 2.0 A, 9.0 V = 2.0 A,

12.0 V = 1.5 A (Max. 18W)

Résiste aux éclaboussures (Certification IPX5)

Mains libres

Entrée Aux

Prise stéréo 3,5 mm

Fréquence de réponse : 60Hz-20kHz

Dimensions / poids du produit

105mm(L) x 105mm(D) x 202mm(H)

Poids net : 1,0 kg

Accessoire

Câble USB-C (1) supportant uniquement
5.0 V = 2.0 A

Station de charge

Adaptateur de connexion d'alimentation
avec sortie 9.0 V = 2.5 A

Sous réserve de modifications
techniques et de conception.

Por favor, preste atención en las siguientes instrucciones.

Antes de utilizar este producto, lea y siga todas las advertencias e instrucciones.

- Este producto no está destinado a ser utilizado por niños pequeños. Los niños pequeños deben ser supervisados adecuadamente.

- Este producto está destinado únicamente al uso doméstico y no al uso comercial o industrial.

- No deben colocarse fuentes de llamas desnudas, como velas encendidas, sobre el producto.

- No se debe impedir la ventilación cubriendo las aberturas de ventilación con elementos como periódicos, manteles, cortinas y similares.

Asegúrese de que la unidad está ajustada en una posición estable.

La garantía no cubrirá los daños causados por el uso de este producto en una posición inestable o por el incumplimiento de cualquier otra advertencia o precaución incluida en este manual del usuario.

- El aparato tiene un diseño impermeable de IPX5 y puede utilizarse

en un entorno de chorros de agua suaves, pero no deje que el aparato se sumerja parcial o totalmente en el agua. Si el líquido se derrama en la superficie del dispositivo, apáguelo inmediatamente.

- No coloque llamas desnudas, como velas encendidas, sobre el producto o cerca de él.

- No utilice ni guarde este producto en un lugar donde esté expuesto a la luz solar directa, al calor, al polvo excesivo o a las vibraciones.

- No bloquee ni cubra las ranuras y los orificios del producto.

- No introduzca objetos extraños en las ranuras u orificios del producto.

- No intente abrir Este producto usted mismo. Dentro no hay piezas de repuesto.

- No permita que los niños tengan acceso a las bolsas de plástico.



Batería recargable integrada PRECAUCIÓN:

- Riesgo de explosión si se sustituye la batería por un tipo incorrecto.

- Arrojar una batería al fuego o a un horno caliente, o aplastar o cortar mecánicamente una batería, lo que puede provocar una explosión.
- Dejar una batería en un entorno de temperatura extremadamente alta que puede provocar una explosión o la fuga de líquido o gas inflamable.
- Una batería sometida a una presión de aire extremadamente baja que puede dar lugar a una explosión o a la fuga de líquido o gas inflamable.

Bluetooth®

La marca denominativa y los logotipos de Bluetooth son marcas registradas propiedad de Bluetooth SIG,. Inc.

Apple, el logotipo de Apple y el iPhone son marcas comerciales de Apple Inc. registradas en Estados Unidos y otros países. App Store es una marca de servicio de Apple Inc.

Android™, Google Play™ y el logotipo de Google Play son marcas comerciales de Google Inc.

Estimado cliente,

Enhorabuena por la compra de su nuevo altavozBT Connect 360 de GRUNDIG.

Lea atentamente las siguientes instrucciones para disfrutar del uso de su producto con la calidad Grundig durante muchos años.

Significados de los símbolos

Los siguientes símbolos se utilizan en varias secciones de este manual:



ADVERTENCIA:

Advertencias para situaciones peligrosas concernientes a la seguridad de la vida y de los bienes.



**PAPEL
RECICLADO Y
RECICLABLE**

Este producto ha sido fabricado en instalaciones de vanguardia y respetuosas con el medio ambiente.

Cumple con la Directiva WEEE.

No contiene PCB.

PRIMER VISTAZO

Controles y partes

A Grundig Connect 360

1. Bluetooth	Cambie al modo de búsqueda por Bluetooth pulsando una vez.
2. Vol (-)	Bajar el nivel de volumen mediante una pulsación corta. Saltar a la canción anterior mediante una pulsación larga.
3. Vol (+)	Aumenta el nivel de volumen con una pulsación corta. Salta a la siguiente canción con una pulsación larga.
4. Encendido/Apagado	Pulsa prolongadamente el botón (3 segundos) para encender o apagar el altavoz. Muestra el nivel de batería con una pulsación corta.
5. Reproducir/Pausar	Reproducir / Pausar la reproducción en Bluetooth. Acepta y finaliza la llamada pulsando una vez. Rechazar una llamada mediante una pulsación larga del botón. Se puede devolver la llamada pulsando el botón dos veces.
6. LED AUX/BT	El LED blanco parpadea cuando se busca o se reconecta el Bluetooth. El LED blanco se enciende cuando el Bluetooth está conectado. El LED blanco se enciende cuando se recibe una llamada. El LED verde se enciende cuando la entrada auxiliar está conectada.

PRIMER VISTAZO

7. LED de transmisión	El LED azul se enciende cuando el grupo de otros altavoces.
8. Indicador LED de batería	Un LED para el nivel de batería del 25%.
9. Micrófono	Para función manos libres
10. AUX IN	Para entrada de audio
11. Botón de reinicio	Restablecimiento de fábrica
12. Salida de CC/Entrada de CC (USB tipo C)	Toma USB tipo C Carga en: 5.0 V \equiv 2.0 A, 9.0 V \equiv 2.0 A, 12.0 V \equiv 1.5 A (Máx. 18W) Toma USB tipo C Carga de salida: 5.0 V \equiv 2.0 A, 9.0 V \equiv 2.0 A, 12.0 V \equiv 1.5 A (Máx. 18W)

B Estación Dock

C Cable USB-C

Nota:

1. No hay función de salto de canción cuando se pulsa (VOL +/-) en el altavoz secundario en modo de transmisión. El nivel de volumen sólo disminuirá o aumentará para el altavoz secundario cuando se pulse el altavoz secundario.
2. En el modo de transmisión, sólo el altavoz principal tiene función de reproducción/pausa y manos libres. Se silenciará el altavoz secundario si se pulsa este botón en el altavoz secundario.

ALIMENTACIÓN DEL PRODUCTO

Este altavoz tiene una batería interna no reemplazable por el usuario. Para obtener los mejores resultados, la primera vez que utilices este altavoz, deja que se cargue durante unas 3 horas con la estación de acoplamiento. Para mantener la duración y el rendimiento de la batería, si el altavoz no se utiliza durante un tiempo, puede ser necesario recargar la batería. Carga la batería al menos una vez al mes.

Uso de la estación de carga

Coloca el altavoz en la base de carga para cargarlo.

Nota: la base de carga no es resistente al agua. Por favor, no lo utilices en un entorno acuático.

Utiliza la toma de corriente Tipo-C

Utiliza tu propio adaptador (no incluido en la caja) y el cable de tipo C para cargar el altavoz con la toma de CC (tipo C).

Recordatorio de baja potencia

Cuando la energía del altavoz es baja, un LED de batería (el izquierdo)

parpadeará para recordárselo. También habrá un tono de aviso (cada 1 minuto) para recordárselo. Tienes que cargar el altavoz. Si no lo hace, el altavoz se apagará automáticamente cuando la batería tenga un nivel bajo de energía en algunos minutos.

En este caso, el dispositivo no se puede encender, hasta que usted está recargando la batería por lo menos 10 ~ 15 minutos, porque la batería recargable no tiene suficiente energía.

Salida de energía USB tipo C

Antes de utilizar la función de salida de energía, por favor asegúrese de que la batería interna del altavoz está completamente cargada, o se recomienda asegurarse de que tiene suficiente energía, alrededor del 50 ~ 75% o más, para cargar el dispositivo externo.

Pulse el botón “⏻” para mostrar el nivel de batería restante.

Los indicadores LED de la batería se encenderán de la siguiente manera -4 LEDs se iluminan cuando la batería está casi llena.

ALIMENTACIÓN DEL PRODUCTO

-3 LEDs se iluminan cuando la batería tiene aproximadamente un 75% de energía.

-2 LEDs se iluminan cuando la batería tiene aproximadamente un 50% de energía.

-1 LED se ilumina cuando la batería tiene un 25% de carga.

Para cargar su dispositivo móvil:

- Enchufa el cable USB de tipo C en la toma de tipo C del altavoz y conecta el otro extremo del cable USB al dispositivo externo. La función de salida de carga del dispositivo se encenderá automáticamente y proporcionará una potencia nominal de 5,0 V \pm 2,0 A, 9,0 V \pm 2,0 A, 12,0 V \pm 1,5 A (máx. 18 W) al dispositivo externo.

- Después de cargar completamente el dispositivo externo, por favor retire el cable USB, el suministro de salida de carga se cortará en consecuencia en pocos segundos.

Nota: La función de banco de energía puede no activarse si el nivel de la batería es inferior al 25%, incluso si intenta activar la función de salida de carga del banco de energía.

FUNCIONAMIENTO DEL BLUETOOTH

Para obtener el mejor rendimiento de Bluetooth, asegúrate de que tu dispositivo Bluetooth y tu altavoz están en un área abierta y a menos de 30 m (el modo de transmisión será de 20 m como máximo). Mantén otros equipos inalámbricos al menos a 1 m de distancia de tu altavoz.

- Mantenga pulsado el botón "⏻" durante 3 segundos para encender el altavoz, y sonará un tono de aviso. El altavoz conectará automáticamente el último dispositivo emparejado o iniciará el modo de búsqueda de Bluetooth, y el LED blanco parpadeará una vez cada 0,5 segundos.

- Activa tu dispositivo Bluetooth y selecciona El modo de búsqueda (consulta El manual de tu dispositivo cuando sea necesario)

- Selecciona "Grundig Connect 360" en la lista de emparejamiento.

- Si el emparejamiento se realiza correctamente, sonará un tono de aviso y se encenderá el LED blanco.

- Ahora, puedes empezar a reproducir música desde el dispositivo conectado.

- Para desconectar la función Bluetooth, puedes desactivar la función desde tu dispositivo Bluetooth o pulsar el botón "BT" en la unidad.

Nota:

- Para ahorrar energía de la batería, el altavoz pasará al modo de apagado automáticamente cuando no haya ningún dispositivo emparejado o no se reproduzca en 15 minutos.

- Introduce "0000" como contraseña si es necesario.

El altavoz también se desconectará cuando su dispositivo se mueva fuera del rango operativo.

- Si quieres volver a conectar tu dispositivo a este altavoz, colócalo dentro del rango operativo.

- Si el dispositivo se mueve más allá del rango operativo, cuando lo traiga de vuelta, por favor compruebe si el dispositivo sigue conectado al altavoz.

- Si se pierde la conexión, sigue las instrucciones anteriores para volver a emparejar el dispositivo con el altavoz.

- Cuando se encienda, el altavoz intentará volver a conectar los dispositivos conectados recientemente.

FUNCIÓN DE MANOS LIBRES

Cuando hay una llamada entrante durante el modo de reproducción de música por Bluetooth:

- El sonido de llamada subirá, y la música que se está reproduciendo se pausará automáticamente.
- Pulse el botón “▶||” para coger la llamada si así lo quiere. Ahora puedes llamar con el manos libres a través del altavoz.
- Pulse de nuevo el botón “▶||” para colgar la llamada cuando termine. Y la música en pausa comenzará a reproducirse automáticamente.
- Mantenga pulsado el botón “▶||” para ignorar la llamada entrante si lo desea.
- Pulse dos veces el botón “▶||” para acceder a la función de rellamada, la música en reproducción se pausará y cambiará a la función de manos libres para rellamada.

Nota:

- La función de manos libres sólo funciona en El altavoz principal cuando hay dos o más altavoces agrupados en modo de transmisión.
- Hable directamente al orificio del micrófono con una distancia de 30~60cm para obtener el mejor rendimiento del altavoz cuando sea necesario.
- Si su teléfono móvil no tiene la última llamada utilizada, la función de rellamada para la última llamada no puede ser activada.

MODO AUX

El conector AUX acepta un cable estéreo de 3,5 mm (no incluido en la caja).

- Utilice un cable estéreo de 3,5 mm, conecte su dispositivo externo a la "toma de entrada auxiliar" del altavoz, el altavoz cambiará al modo AUX in automáticamente.

- Pulsa el botón "+" o "-" para aumentar o disminuir el nivel de volumen deseado.
- Cuando se alcance el volumen máximo o mínimo, sonará un tono de aviso.
- Desconecta El cable estéreo cuando quieras salir del modo AUX in.

Nota:

- El altavoz siempre conectará su dispositivo Bluetooth cuando conecte El cable estéreo y utilice El modo AUX in. La reproducción Bluetooth sólo se activará después de desconectar el cable estéreo.

RESTABLECER EL DISPOSITIVO

En algunas circunstancias, el funcionamiento del dispositivo puede colgarse y es necesario reiniciarlo. Para restablecer el altavoz:

- Utilice un palillo de 0,8 ~ 1 mm o un objeto similar (como un palillo de dientes), e introdúzcalo cuidadosamente en el orificio de "Reset". El dispositivo se reiniciará y se apagará automáticamente.

- A continuación, mantenga pulsado el botón "⏻" para encender el altavoz.

Nota:

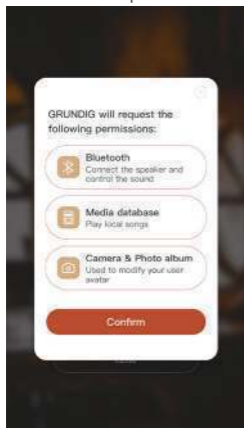
- No reinicie El dispositivo si está funcionando correctamente.

FUNCIONAMIENTO DE LA APLICACIÓN

Este producto puede agruparse conectando dos o más altavoces a través de la APP para activar la función de transmisión. Utilice su smartphone para descargar la APP GRUNDIG desde Apple Store / Google Play Store.

Solicitud de permiso

Abra la APP GRUNDIG. Si está ejecutando la APP GRUNDIG por primera vez, se le solicitarán algunos permisos. Pulse confirmar para continuar.



Configuración de inicio de sesión y registro

1. Verá la pantalla de inicio de sesión y registro una vez que confirme los permisos.



FUNCIONAMIENTO DE LA APLICACIÓN _____

2. Pulse en iniciar sesión si ya tiene una cuenta. Verá la pantalla de inicio de sesión. Introduzca la información de su cuenta y la contraseña para iniciar la sesión en la APP.
3. Pulse en Registrarse si no tiene una cuenta. Verá la pantalla de registro. Introduzca su correo electrónico y contraseña para registrarse.



Welcome to login

Please login with email

User E-mail



Password



Log in

Sign up

[Forget password?](#)



Sign up

Start the music journey

E-mail: Please fill in the correct email format

Password: No less than 6

Confirm: Please enter the password again

Agree to "User Agreement" and "Privacy Policy"

Sign up

FUNCIONAMIENTO DE LA APLICACIÓN

Conexión

1. Cuando inicie su cuenta con éxito, verá el método de conexión.



2. Siga el método de conexión para conectar su altavoz. También puede consultar el funcionamiento del Bluetooth para conectar el altavoz. Cuando conectes el altavoz con éxito. Verá su altavoz en la APP. Este altavoz será recogido como altavoz principal si desea activar la función de transmisión.



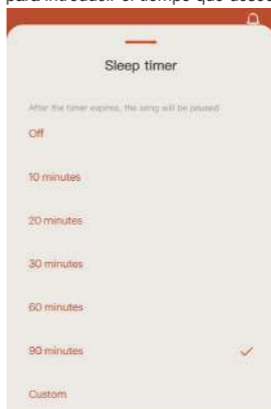
FUNCIONAMIENTO DE LA APLICACIÓN

Control del altavoz

1. Pulse "EQ" en la pantalla de inicio, y entrará en la configuración del ecualizador. Puede elegir "Popular / Rock / Clásico / Jazz / Bajo / EQ de usuario" como efecto de sonido deseado.



2. Toque "Sleep timer" en la pantalla de inicio para acceder a la configuración del temporizador de reposo. Puede configurar el altavoz para que entre en reposo después de "10/ 20/ 30/ 60/ 90 minutos" o puede tocar "Personalizado" para introducir el tiempo que desee.



FUNCIONAMIENTO DE LA APLICACIÓN

3. Toca "Sonido de demostración" en la pantalla de inicio y podrás disfrutar del efecto de sonido. El sonido de demostración se reproducirá repetidamente. Pulse "Pausa" para detener la reproducción si lo desea.



4. Toque "Configuración" en la pantalla de inicio, puede cambiar algunos ajustes.



Pulse "Nombre" para cambiar el nombre del altavoz principal y de los otros altavoces.

Pulse "Volumen" para ajustar el volumen de la reproducción de música.

Toca "Altavoz combinado" para ver todos los altavoces.

FUNCIONAMIENTO DE LA APLICACIÓN

Toque "Guía de uso" para solucionar problemas.

Toca "Control remoto" para entrar en la página de control remoto, puedes tocar los ajustes de "Silencio, Volumen +/-, Pista siguiente/anterior".

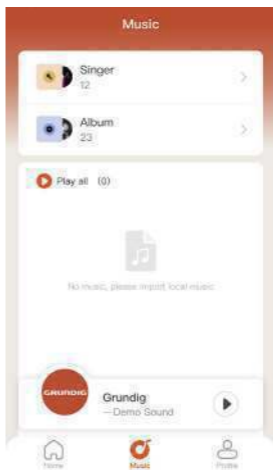
Pulse "Información del producto" para comprobar la versión del firmware, la dirección del Mac y el nombre.

Pulse "Actualización del firmware" para actualizar el firmware del altavoz.

Toque "Reset", hay un recordatorio de restablecimiento del dispositivo "¿Está seguro de que desea restablecer el altavoz?" Pulse "Confirmar" para restablecer la configuración de fábrica o "Cancelar" para retirarse.

Reproducción de música

Toque "Música" en la pantalla de inicio, verá toda la música local en su dispositivo. Toque la música que desee para disfrutarla.



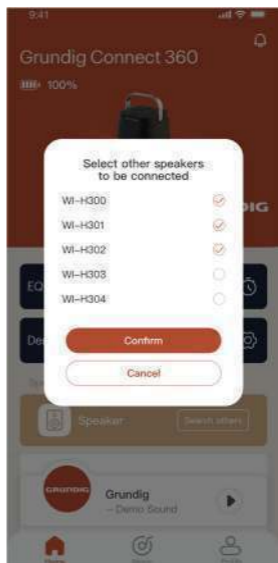
FUNCIONAMIENTO DE LA APLICACIÓN

Modo de transmisión

Pulse "Buscar otros" para encontrar otros altavoces en la pantalla de inicio.



Seleccione otros altavoces disponibles en la lista y pulse "Confirmar" para agruparlos, el nuevo altavoz añadido será el altavoz secundario.

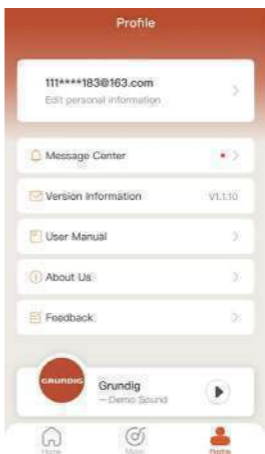


FUNCIONAMIENTO DE LA APLICACIÓN _____

Pulse "Eliminar" en la pantalla de inicio si desea desconectar el modo de transmisión.



Pulse "Perfil" en la pantalla de inicio y verá toda la información del perfil.



Pulse "Dirección de correo electrónico" para editar la información personal. Puede restablecer la contraseña o eliminar la cuenta desde esta página. Pulse "Centro de mensajes" para ver todos los mensajes que tenga.

FUNCIONAMIENTO DE LA APLICACIÓN _____

Información de la versión es la versión de la APP.

Pulse "Manual de usuario" para ver la guía rápida.

Pulse "Acerca de nosotros" para ver el Acuerdo de usuario y la Política de privacidad.

Pulse "Comentarios" para enviarnos sus comentarios.

SOLUCIÓN DE PROBLEMAS

Si ocurre una falla, primero vea si puede resolver el problema usted mismo. Puede que esta sección le resulte útil.



¡PRECAUCIÓN!

¡Riesgo de Lesiones!

Abrir el dispositivo puede causar lesiones.

Avería	Posible causa/acción
Sin función	<ul style="list-style-type: none">• Si el dispositivo se ha interrumpido por una tormenta eléctrica, una carga estática u otro factor externo, siga este procedimiento para resolver el problema: Desconecte la base de carga y vuelva a conectarla.
No hay sonido	<ul style="list-style-type: none">• Compruebe El ajuste del volumen en El altavoz y en su dispositivo de salida de audio.• Asegúrate de que tu dispositivo de salida de audio está dentro del rango de área abierta (máx. 30 m para el modo Bluetooth y 20 m para el modo de transmisión).• Comprueba si tu dispositivo de salida de audio aparece como conectado. Vuelva a emparejar el dispositivo si es necesario.
No hay conexión Bluetooth	<ul style="list-style-type: none">• Asegúrese de que todos los ajustes se han realizado correctamente en todos los dispositivos. La función Bluetooth® puede desactivarse en el dispositivo externo. Actívela, si es necesario.• Compruebe si El dispositivo que se va a conectar está encendido y se encuentra en modo de búsqueda.
El altavoz no responde	<ul style="list-style-type: none">• Reinicie El altavoz mediante un reset.

Cumplimiento de la Directiva WEEE y eliminación de residuos del producto:

Este aparato cumple con la Directiva WEEE (RAEE) de la UE (2012/19/EU). Este producto tiene un símbolo de clasificación para residuos de equipos eléctricos y electrónicos (WEEE).



Este símbolo indica que este producto no debe desecharse junto con otros desechos domésticos al final de su vida útil. El aparato usado debe ser

devuelto a un punto de recogida oficial para el reciclaje de aparatos eléctricos y electrónicos. Para encontrar estos sistemas de recogida, póngase en contacto con las autoridades locales o con el minorista donde compró el producto. Cada hogar desempeña un papel importante en la recuperación y el reciclaje de los aparatos viejos. La eliminación adecuada de ayuda a prevenir posibles consecuencias negativas para el medio ambiente y la salud humana.

Cumplimiento de la Directiva RoHS

El producto que ha adquirido es conforme con la Directiva RoHS de

UE sobre la restricción de sustancias peligrosas (2011/65/EU). No contiene materiales nocivos y prohibidos especificados en la Directiva.

Información sobre el paquete



Los materiales de embalaje del producto están fabricados con materiales reciclables de acuerdo con nuestras

Regulaciones Nacionales del Medio Ambiente. No se deshaga de los materiales de embalaje junto con los desechos domésticos o de otro tipo. Llévelos a los puntos de recolección de material de embalaje designados por las autoridades locales.

Información Técnica

Este dispositivo tiene supresión de ruido de acuerdo con las Directivas de la UE aplicables. Este producto cumple con las directivas europeas 2014/53/EU y 2009/125/EC, 2011/65/EU.

Puede encontrar la declaración de conformidad CE del aparato en forma de archivo pdf en la página web de Grundig www.grundig.com/downloads/doc.

La placa de características se encuentra en la parte inferior del aparato.

INFORMACIÓN TÉCNICA

Potencia de Salida

RMS 30 W

Bluetooth

Gama de frecuencias 2.402 GHz-2.480GHz

Potencia máxima transmitida <5 dBm

Versión 5.0

Rango de operación en área abierta
30m (BT) / 20m (BC)

Batería Recargable de Li-ion

Incorporado, 7.4 V \approx 4500 mAh, 33.3 Wh

Tiempo de reproducción: 20+ horas
(50% volumen)

Tiempo de carga de 5-6 horas

Fuente de alimentación

Adaptador de CA con acoplamiento

Fabricante: Dongguan Guanjin
Electronics Technology Co., Ltd.

Modelo: K25V090250G

Insumo: 100 - 240 V~, 50/60 Hz 0,6A

Salida: 9.0V \approx 2.5A 22.5W

Eficiencia activa media: 86,57%

Eficiencia a baja carga (10 %): 84,00%

Consumo de energía sin carga 0,07W

Toma USB tipo C Carga en:

5.0 V \approx 2.0 A, 9.0 V \approx 2.0 A,

12.0 V \approx 1.5 A (Máx. 18W)

Toma USB tipo C Carga de salida:

5.0 V \approx 2.0 A, 9.0 V \approx 2.0 A,

12.0 V \approx 1.5 A (Máx. 18W)

IPX5 impermeable

Manos libres

AUX IN

Conector Estéreo de 3.5 mm.

Respuesta de Frecuencia 60Hz-20kHz

Dimensiones del Producto/Peso

105mm(W) x 105mm(D) x 202mm(H)

Peso neto: 1,0 kg

Accesorio

El cable USB-C (1) solo admite 5,0 V \approx 2,0 A

Base de carga

Conexión de la fuente de alimentación

del adaptador con salida 9.0 V \approx 2.5 A

Se reservan las modificaciones técnicas
y de diseño.

Lütfen aşağıdaki talimatlara uyun:

Bu ürünü kullanmadan önce, tüm uyarı ve talimatları okuyun ve bunlara uyun.

• Bu ürün küçük çocukların kullanması için tasarlanmamıştır. Küçük çocuklar uygun şekilde gözetim altında tutulmalıdır.

• Bu ürün sadece evde kullanılmak üzere tasarlanmıştır, ticari veya endüstriyel kullanım için tasarlanmamıştır.

• Yanan mum gibi çıplak alev kaynakları ürünün üzerine konmamalıdır.

• Havalandırma açıklıklarını örneğin gazete, masa örtüsü, perde vs. gibi nesnelere ile kapatarak havalandırma engellenmemelidir.

• Ürünün dengeli bir konumda yerleştirildiğinden emin olun. Bu ürünün dengesiz bir konumda kullanılmasından veya bu kullanma kılavuzunda yer alan başka bir uyarı veya önleme uyulmamasından kaynaklanan hasarlar garanti kapsamına alınmayacaktır.

• Cihaz IPX5 su geçirmez bir tasarıma sahiptir ve hafif su püskürtme sistemlerinin olduğu yerlerde kullanılabilir, ancak cihazın kısmen veya tamamen suya daldırılmasına izin

vermeyin. Cihazın yüzeyine su sıçrarsa, lütfen cihazı derhal kapatın.

• Ürünün üzerine veya yakınına örneğin yanan mum gibi açık alev kaynakları koymayın.

• Bu ürünü doğrudan güneş ışığı, ısı, aşırı toz veya titreşime maruz kalacağı bir yerde kullanmayın.

• Ürünün yuvalarını veya deliklerini tıkamayın veya üzerlerini kapatmayın.

• Ürünün yuvalarına veya deliklerine yabancı nesnelere sokmayın.

• Bu ürünün içini kendiniz açmaya çalışmayın. İçinde kullanıcı tarafından tamir edilebilecek parçalar yoktur.

• Çocukların plastik poşetlere erişmesine izin vermeyin.



Dahili Şarj Edilebilir Batarya DİKKAT:

• Yanlış tipte bir pil takılması durumunda patlama riski söz konusudur.

• Pilin ateşe veya sıcak bir fırına atılması veya pilin mekanik olarak ezilmesi veya kesilmesi bir patlamaya neden olabilir.

• Pilin çok yüksek sıcaklıkta bir ortamda bırakılması patlamaya veya yanıcı sıvı veya gazların sızmasına neden olabilir.

- Çok düşük basınca maruz bırakılan bir pil patlamaya veya yanıcı sıvı veya gazların sızmasına neden olabilir.

Bluetooth®

Bluetooth® kelime işareti ve logoları Bluetooth SIG, Inc. tarafından sahip olunan tescilli ticari markalardır.

Apple, Apple logosu ve iPhone ABD ve diğer ülkelerde Apple Inc. şirketinin ticari markalarıdır. App Store, Apple Inc. şirketinin bir hizmet markasıdır.

Android™, Google Play™ ve Google Play logoları Google Inc. şirketinin ticari markalarıdır.

İLK BAKIŞTA

Değerli Müşterimiz,

Yeni GRUNDIG BT Speaker Connect 360 cihazınızı satın aldığınız için tebrik ederiz.

Ürününüzü Grundig kalitesi sayesinde uzun yıllar boyunca kullanabilmek için aşağıdaki talimatları dikkatlice okuyun.

Sembollerin Anlamları

Bu kılavuzun çeşitli bölümlerinde aşağıdaki semboller kullanılmıştır:



UYARI Can ve mal güvenliğini tehdit eden tehlikeli durumlara karşı uyarılar.



**GERİ DÖNÜŞTÜRÜLMÜŞ VE
GERİ DÖNÜŞTÜRÜLEBİLİR
KAĞIT**

Bu ürün, çevre dostu, son teknoloji ile donatılmış tesislerde üretilmiştir.

Bu ürün AEEE Direktifi ile uyumludur.

PCB içermez.

Kontroller ve Programlar

A Grundig Connect 360

1. Bluetooth	Bir kez basarak Bluetooth arama moduna geçin.
2. Ses (-)	Kısaca basarak ses düzeyini azaltın. Uzunca basarak Önceki şarkıya geçin
3. Ses (+)	Kısaca basarak ses düzeyini artırın. Uzunca basarak Sonraki şarkıya geçin
4. Güç Açma/Kapama	Hoparlörü açmak/kapatmak için düğmeye uzunca (3 saniye) basın. Kısaca basarak Pil düzeyini görüntüleyin.
5. Oynatma/Duraklatma	Çalma listesini Bluetooth'ta Oynatın/Duraklatın. Bir kez basarak aramayı kabul edin veya sonlandırın. Düğmeye uzunca basarak bir aramayı reddedin. Düğmeye iki kez basarak tekrar arama yapılabilir.
6. AUX/BT LED	Beyaz LED arama yaparken ya da Bluetooth'a yeniden bağlanırken yanıp söner. Beyaz LED Bluetooth'a bağlanırken yanar. Beyaz LED bir arama geldiğinde yanar. Yeşil LED AUX girişi bağlandığında yanar.

İLK BAKIŞTA

7. Yayın LED'i	Mavi LED diğer hoparlörleri gruplandırırken yanar.
8. Pil LED Göstergesi	%25 batarya düzeyi için bir LED
9. Mikrofon	Eller serbest fonksiyonu için kullanılır.
10. AUX GİRİŞİ	Ses girişi için kullanılır.
11. Sıfırlama Düğmesi	Fabrika ayarlarına döner.
12. DC çıkışı/DC girişi (Tip C USB)	Tip C USB Soket Şarj girişi: 5.0 V = 2.0 A, 9.0 V = 2.0 A, 12.0 V = 1.5 A (Maks. 18W) Tip C USB Soket Şarj çıkışı: 5.0 V = 2.0 A, 9.0 V = 2.0 A, 12.0 V = 1.5 A (Maks. 18W)

B Yuva İstasyonu

C USB-C Kablosu

Not:

1. Yayın modunda ikincil hoparlörde (SES +/-) düğmesine basıldığında, şarkı atlama işlevi yoktur. İkincil hoparlöre basıldığında, yalnızca ikincil hoparlörün ses düzeyi azaltılır veya artırılır.
2. Yayın modunda, yalnızca birincil hoparlör oynatma/duraklatma ve eller serbest işlevine sahiptir. İkincil hoparlördeki bu düğmeye basıldığında ikincil hoparlörü sessize alır.

ÜRÜN GÜCÜ

Bu hoparlör dahili bir kullanıcı tarafından değiştirilemeyen bataryaya sahiptir. En iyi sonuçlar için, bu hoparlörü ilk kez kullanırken yuva istasyonu ile yaklaşık 3 saat şarj edin.

Pil ömrünü ve performansını muhafaza etmek için, hoparlör bir süre kullanılmıyorsa pilin yeniden şarj edilmesi gerekir. Pili en az ayda bir şarj edin.

Yuva İstasyonunu Kullanma.

Hoparlörünü şarj etmek için hoparlörü yuva istasyonuna yerleştirin.

Not: Yuva istasyonu su geçirmez değildir. Lütfen sulu ortamlarda kullanmayın.

Tip C Soket Kullanma

Hoparlörü DC giriş (Tip C) soketiyle şarj etmek için kendi adaptörünüzü (kutuya dahil değildir) ve Tip C kablونuzu kullanın.

Düşük Güç Hatırlatıcısı

Hoparlörün gücü düşük olduğunda, bir pil LED'i (soldaki) size hatırlatma yapmak için yanıp söner. Ayrıca size

hatırlatma yapmak için bir uyarı sesi de (1 dakikada bir) verir. Hoparlörünüzü şarj etmeniz gerekir. Şarj etmezseniz, pilin enerji düzeyi birkaç dakika içinde iyice düştüğünde hoparlör otomatik olarak kapanır.

Bu durumda, pili en az 10 ~ 15 dakika şarj etmediğiniz takdirde cihaz açılmaz, çünkü yeniden şarj edilebilir pilde yeterli enerji bulunmaz.

Tip C USB Güç Çıkışı

Güç çıkış işlevini kullanmadan önce, lütfen hoparlörün dahili pilinin tamamen şarj olduğundan emin olun, aksi halde harici cihazı şarj etmek için yaklaşık %50 ~ 75 şarj olduğundan emin olunması önerilir.

Geriye kalan pil düzeyini görüntülemek için "⏻" düğmesine basın.

Pil LED göstergeleri aşağıdaki şekilde yanar:

-Pil tam güce sahip olduğunda 4 ışık yanar.

-Pil %75 güce sahip olduğunda 3 ışık yanar.

-Pil %50 güce sahip olduğunda 2 ışık yanar.

ÜRÜN GÜCÜ

-Pil %25 güce sahip olduğunda 1 ışık yanar.

Mobil cihazınızı şarj etmek için:

- Hoparlörün tip C soketindeki Tip C USB kablosunu takın ve USB kablosunun diğer ucunu harici cihaza takın. Cihazın şarj çıkış işlevi otomatik olarak açılır ve harici cihaza 5.0 V \equiv 2.0 A, 9.0 V \equiv 2.0 A, 12.0 V \equiv 1.5 A (Maks. 18W) anma gücü sağlar.
- Harici cihaz tamamen şarj olduktan sonra, lütfen USB kablosunu çıkarın, böylece birkaç saniye içinde şarj çıkış kaynağı otomatik olarak kesilir.

Not: Batarya seviyesi %25'in altındaysa, güç bankasının şarj çıkış işlevini açmaya çalışsanız bile Güç Bankası işlevi etkinleştirilmeyebilir.

BLUETOOTH KULLANIMI

En iyi Bluetooth performansı için, Bluetooth cihazınızın ve hoparlörünüzün açık alanda ve 30m (yayın modu Maks. 20M olacaktır) dahilinde olduğundan emin olun. Diğer kablosuz ekipmanları hoparlörünüzden en az 1 m uzakta tutun.

- Hoparlörü açmak için “U” düğmesine 3 saniye basılı tutun, bir uyarı sesi verilir. Hoparlör en son eşleştirilen cihaza otomatik olarak başlanır ya da Bluetooth arama işlevini başlatır ve Beyaz LED her 0.5 saniyede bir bir kez yanıp söner.
- Bluetooth cihazınızı etkinleştirin ve arama modunu seçin (gerekirse cihaz kılavuzunuza bakın)
- Eşleştirme listesinde “Grundig Connect 360” seçeneğini seçin.
- Eşleştirme başarılıysa, bir uyarı sesi duyulur ve Beyaz LED yanar.
- Artık bağlı cihazdan müzik çalabilirsiniz.
- Bluetooth işlevinin bağlantısını kesmek için, Bluetooth cihazınızdan işlevi devre dışı bırakabilirsiniz veya ünitedeki “BT” düğmesine basabilirsiniz.

Not:

- Pil tasarrufu sağlamak için, hiçbir cihaz eşleştirilmediğinde veya 15 dakika boyunca oynatma olmadığında Hoparlör modu otomatik olarak kapatır.
- Gerekirse, parola için “0000” girin.
- Cihazınız çalışma aralığının ötesine taşındığında da hoparlör bağlantısı kesilecektir.
- Hoparlör bu oynatıcıya yeniden bağlamak isterseniz, çalışma aralığı dahiline getirin.
- Cihaz çalışma aralığının dışına taşınırsa, tekrar getirildiğinde lütfen hoparlörün oynatıcıya hala bağlı olduğunu kontrol edin.
- Bağlantı kaybedilirse, hoparlörü oynatıcıyla yeniden eşleştirmek için yukarıdaki talimatları izleyin.
- Güç açıldığında, hoparlör son bağlanan cihazlara yeniden bağlanmaya çalışır.

ELLER SERBEST İŞLEVİ

Bluetooth müzik çalma modunda bir gelen arama olduğunda:

- Çalma sesi duyulur ve müzik oynatma otomatik olarak duraklatılır.

- İsterseniz aramayı cevaplamak için “

▶II” düğmesine basın. Artık Hoparlör ile eller serbest aramayı cevaplayabilirsiniz.

- Bittiğinde aramayı kapatmak için

“▶II” düğmesine yeniden basın. Ve duraklatılan müzik otomatik olarak oynatılmaya başlatılır.

- İsterseniz gelen aramayı yok saymak için “▶II” düğmesine basılı tutun.

- Yeniden arama işlevine girmek için

“▶II” düğmesine iki kez basın, müzik oynatma duraklatılır ve yeniden arama için eller serbest işlevine geçilir.

Not:

- İki veya daha fazla hoparlör yayın modunda gruplandırıldığında, eller serbest işlevi yalnızca birincil hoparlörde çalışır.

- Gerekliğinde en iyi mikrofon performansı elde etmek için mikrofon deliğine doğrudan 30~60 cm'lik bir mesafeyle konuşun.

- Cep telefonunuzda yapılan son arama bulunmuyorsa, son arama işlevi için yeniden arama etkinleştirilemez.

AUX MODU

AUX konektörü 3,5 mm stereo kablo (kutuya dahil edilmemiştir) kabul eder.

- 3,5 mm stereo kablo kullanın, harici cihazınızı hoparlörünüzdeki “Aux giriş soketine” bağlayın, hoparlör otomatik olarak AUX giriş moduna geçer.
- İstenen ses düzeyini artırmak ya da azaltmak için “+” veya “-” düğmesine basın.
- Maksimum veya minimum ses seviyesine ulaşıldığında bir sesli uyarı duyulur.

- AUX giriş modundan çıkmak için stereo kablo bağlantısını kesin.

Not:

- Stereo kabloyu taktığınızda ve AUX giriş modunu kullandığınızda, hoparlör her zaman Bluetooth cihaza bağlanır. Bluetooth oynatma yalnızca stereo kablo bağlantısı kesildiğinde etkinleştirilir.

CİHAZI SIFIRLAMA

Bazı durumlarda, cihazın işlevi askıya alınır ve sıfırlanması gerekir. Hoparlörü sıfırlamak için:

- 0,8 ~ 1 mm'lik bir çöp veya benzer bir nesne (kürdan gibi) kullanın ve dikkatli bir şekilde “Sıfırlama” deliğine sokun. Cihaz sıfırlanır ve otomatik olarak kapanır.
- Bundan sonra, hoparlördeki “U” düğmesine basılı tutun.

Not:

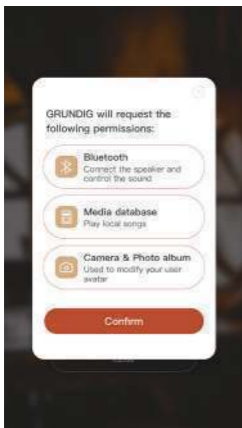
- Düzgün bir şekilde çalışıyorsa cihazı sıfırlamayın.

UYGULAMANIN KULLANIMI

Yayın işlevini etkinleştirmek için, bu ürün Uygulama ile iki veya daha fazla hoparlöre bağlanarak gruplandırılabilir. GRUNDIG Uygulamasını Apple Store / Google Play Store'dan indirmek için akıllı telefonunuzu kullanın.

İzin talebi

GRUNDIG Uygulamasını açın. GRUNDIG Uygulamasını ilk kez kullanıyorsanız, sizden bazı izinler istenecektir. Devam etmek için Onayla seçeneğine dokununuz.



Oturum Açma ve Kaydolma kurulumu

1. İzinleri onayladıktan sonra oturum açma ve kaydolma ekranını görürsünüz.



UYGULAMANIN KULLANIMI

2. Zaten hesabımız varsa oturum açma seçeneğine dokununuz. Oturum açma ekranı görüntülenir. Uygulamada oturum açmak için oturum açma bilgilerinizi ve şifrenizi giriniz.

3. Hesabınız yoksa Kaydol seçeneğine dokununuz. Kaydolma ekranını görürsünüz. Kaydolmak için e-posta adresinizi ve şifrenizi giriniz.



Welcome to login

Please login with email

User E-mail



Password



Log in

Sign up

[Forgot password?](#)



Sign up

Start the music journey

E-mail:

Password:

Confirm:

Agree to "User Agreement" and "Privacy Policy"

Sign up

UYGULAMANIN KULLANIMI

Bağlantı

1. Hesabınızda başarılı bir şekilde oturum açtıktan sonra, bağlantı yöntemini göreceksiniz.



2. Hoparlörünüzü bağlamak için bağlantı yöntemini seçin. Hoparlörünüzü bağlamak için Bluetooth işlemine de bakabilirsiniz. Hoparlörünüz başarılı bir şekilde bağlandığında Hoparlörünüzü Uygulamada görürsünüz. Yayın işlevini etkinleştirmek isterseniz, bu hoparlör Birincil Hoparlör olarak seçilir.



UYGULAMANIN KULLANIMI

Hoparlör Kontrolü

1. Ana ekranda “EQ” seçeneğine dokunun, böylece EQ ayarına girersiniz. İstedığınız ses efekti olarak “Poplar / Rock / Classical / Jazz / Bass / User EQ” seçeneklerinden birisini seçebilirsiniz.



2. Ana ekranda “Uyku zamanlayıcısı” seçeneğine dokunun, böylece Uyku zamanlayıcısı ayarına girersiniz. Hoparlörü “10/ 20/ 30/ 60/ 90 dakika” sonra uyku moduna girecek şekilde ayarlayabilir ya da istediğiniz süreyi girmek için “Özel” seçeneğine dokunabilirsiniz.



UYGULAMANIN KULLANIMI

3. Ana ekranınızda “Demo ses” seçeneğine dokunun, böylece ses efektinin tadını çıkarabilirsiniz. Bu demo sesi tekrarlı olarak çalar. İsterseniz oynamayı durdurmak için duraklat seçeneğine dokunun.



4. Ana ekranda “Ayar” seçeneğine dokunun, böylece bazı ayarları değiştirebilirsiniz.



Ana hoparlörü ve diğer hoparlörleri yeniden adlandırmak için “Ad” seçeneğine dokunun. Müzik oynatıcısının sesini ayarlamak için “Ses” seçeneğine dokunun.

UYGULAMANIN KULLANIMI

Tüm hoparlörleri görüntülemek için “Kombinasyon hoparlör” seçeneğine dokunun.

Sorun giderme için “Kullanım Kılavuzu” seçeneğine dokunun.

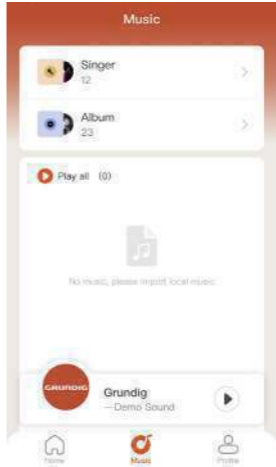
Uzaktan kumanda sayfasına girmek için “Uzaktan kumanda” seçeneğine dokunun, “Sessiz, Ses +/-, Sonraki/ Önceki şarkı” ayarlarına dokunabilirsiniz. Ürün Yazılımı versiyonunu, Mac adresini ve Adı kontrol etmek için “Ürün bilgileri” seçeneğine dokunun.

Hoparlörün ürün yazılımını yükseltmek için “Ürün yazılımını güncelle” seçeneğine dokunun.

“Sıfırla” seçeneğine dokunun, “Hoparlörünüzü sıfırlamak istediğinizden emin misiniz?” şeklinde bir cihaz sıfırlama hatırlatıcısı görüntülenir. Fabrika ayarlarına sıfırlamak için “Onayla” veya iptal etmek için “İptal” seçeneğine dokunun.

Müzik oynatma

Ana ekranda “Müzik” seçeneğine dokunun, cihazınızdaki tüm yerel müzikleri görürsünüz. Tadını çıkarmak için istediğiniz müziğe dokunun.

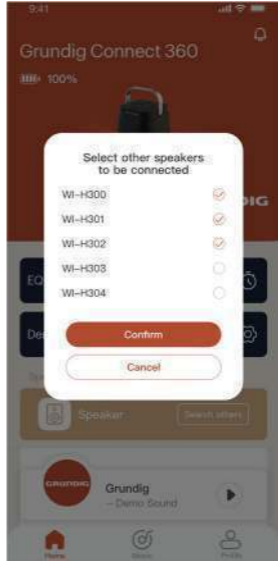


UYGULAMANIN KULLANIMI

Yayın Modu

Ana ekranda diğer hoparlörleri bulmak için “Diğerlerini ara” seçeneğine dokununuz.

Listede mevcut hoparlörleri seçin ve gruplandırmak için “Onayla” seçeneğine dokununuz, yeni eklenen hoparlör ikincil hoparlör olacaktır.



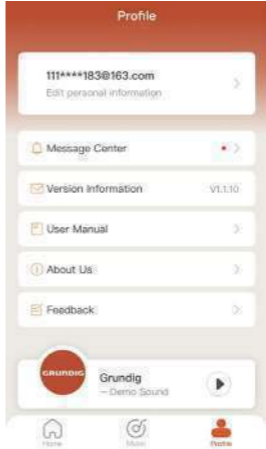
UYGULAMANIN KULLANIMI

Yayın modu bağlantısını kesmek istiyorsanız, Ana ekranda “Kaldır” seçeneğine dokununuz.



Profil

Ana ekranda “Profil” seçeneğine dokununuz, tüm profil bilgilerinizi görürsünüz.



Kişisel bilgileri düzenlemek için “e-posta adresi” seçeneğine dokununuz. Bu sayfada şifreyi sıfırlayabilir veya hesabı silebilirsiniz.

Varsa tüm mesajları görmek için “Mesaj Merkezi” seçeneğine dokununuz.

“Sürüm Bilgileri” uygulama sürümüdür.

Hızlı kılavuzu görüntülemek için

“Kullanıcı Kılavuzu” seçeneğine dokunun.

Kullanıcı Anlaşmasını ve Gizlilik

Politikasını görüntülemek için

“Hakkımızda” seçeneğine dokunun.

Bize geribildirim göndermek için

“Geribildirim” seçeneğine dokunun.

SORUN GİDERME

Bir arıza olması durumunda, önce sorunu kendiniz çözüp çözemediğinizi kontrol edin. Burada verilen genel bilgileri faydalı bulabilirsiniz.



DİKKAT!

Yaralanma Tehlikesi!

Cihazın açılması yaralanmalara neden olabilir.

Sorun	Olası neden/Eylem
Çalışmıyor	<ul style="list-style-type: none">• Cihaz bir yıldırımdan, bir statik yükten veya başka bir dış etkenden etkilenmişse, sorunu çözmek için aşağıdaki prosedürü izleyin: Şarj yuvasının bağlantısını kesin ve ardından yeniden bağlayın.
Ses yok	<ul style="list-style-type: none">• Hoparlördeki ve ses çıkış cihazınızdaki ses ayarını kontrol edin.• Ses çıkış cihazınızın açık alan aralığı (Bluetooth modu için maks. 30m ve yayın modu için maks. 20m).• Cihazın bağlandığı şekilde görüntülenip görüntülenmediğini görmek için ses çıkış cihazını kontrol edin. Gerekirse cihazı tekrar eşleştirin.
Bluetooth bağlantısı yok	<ul style="list-style-type: none">• Tüm cihazlarda tüm ayarların doğru şekilde yapılmasına dikkat edin. Harici cihazda Bluetooth® işlevi devreden çıkarılmış olabilir. Gerekirse etkinleştirin.• Bağlanacak cihazın açık konumda ve arama modunda olup olmadığını kontrol edin.
Hoparlörden cevap yok	<ul style="list-style-type: none">• Hoparlörü sıfırlayarak yeniden başlatın.

AEEE Direktifine Uyum ve Atık Ürünlerin Bertaraf Edilmesi:

Bu ürün EU AEEE direktifi (2012/19/EC) ile uyumludur. Bu ürün, atık elektrikli ve elektronik cihazlar (AEEE) için sınıflandırma sembolünü taşır.



Bu sembol, bu ürünün hizmet ömrünün sonunda diğer ev atıkları ile birlikte atılmaması gerektiğini gösterir. Kullanılmış cihaz

elektriksel ve elektronik cihazların geri dönüşümü için resmi bir toplama noktasına iade edilmelidir. Bu toplama sistemlerini öğrenmek için, lütfen yerel yetkililerle veya ürünün satın alındığı perakendeci ile iletişime geçin. Her bir ev, eski cihazların geri kazanılması ve geri dönüşümünde önemli bir rol üstlenir. Kullanılmış cihazınızın uygun bir şekilde bertaraf edilmesi, çevreye ve insan sağlığına verebileceği potansiyel negatif etkilerin engellenmesine yardımcı olacaktır.

RoHS Direktifine Uyum

Satın almış olduğunuz ürün AB RoHS Yönergesine (2011/65/EU) uygundur.

Yönergede belirtilen zararlı ve yasak malzemeleri içermez.

Ambalaj Bilgileri



Ürünün ambalaj malzemeleri Ulusal Çevre Düzenlemelerimize uygun şekilde geri dönüştürülebilir malzemelerden üretilmiştir. Ambalaj malzemelerini evsel veya diğer atıklarla birlikte bertaraf etmeyin. Bunları yerel yetkililer tarafından belirlenen ambalaj malzemesi toplama noktalarına teslim edin.

Teknik Bilgiler

Bu cihazın yaydığı parazitlenme geçerli AB yönergelerine göre azaltılmıştır. Bu ürün 2014/53/EU ve 2009/125/EC, 2011/65/EU Avrupa Yönergeleri ile uyumludur.

Cihazın PDF dosyası halinde sunulan CE uyumluluk beyanına Grundig Ana Sayfasından www.grundig.com/downloads/doc ulaşabilirsiniz.

Tip plakası, cihazın alt kısmına yerleştirilmiştir.

TEKNİK BİLGİLER

Çıkış Gücü

RMS 30 W

Bluetooth

Frekans Aralığı GHz 2.402 GHz-
2.480GHz

Maksimum iletim gücü <5 dBm

Sürüm 5.0

Açık alanda çalışma aralığı: 30m (BT) /
20m (BC)

Şarj Edilebilir Li-iyon Batarya

Dahili, 7,4 V \approx 4500 mAh, 33,3 Wh

Çalma süresi: 20+ saat (%50 ses
seviyesinde)

Şarj süresi 5-6 saat

Güç Kaynağı

Yuvalı AC adaptörü

İmalatçı firma: Dongguan Guanjin
Electronics Technology Co., Ltd.

Model: K25V090250G

Giriş: 100 - 240 V~, 50/60 Hz 0.6A

Çıkış: 9.0V \approx 2.5A 22.5W

Ortalama aktif verimlilik: 86,57%

Düşük yükte (%10) verimlilik: 84,00%

Yüksüz güç tüketimi: 0,07W

Tip C USB Soket Şarj girişi:

5.0 V \approx 2.0 A, 9.0 V \approx 2.0 A,

12.0 V \approx 1.5 A (Maks. 18W)

Tip C USB Soket Şarj çıkışı:

5.0 V \approx 2.0 A, 9.0 V \approx 2.0 A,

12.0 V \approx 1.5 A (Maks. 18W)

Su Geçirmez IPX5

Eller Serbest

AUX GİRİŞİ

Stereo 3,5 mm Kulaklık Girişi

Frekans Yanıtı 60Hz-20kHz

Ürün Boyutları/Ağırlık

105mm(G) x 105mm(D) x 202mm(Y)

Net Ağırlık: 1,0 kg

Aksesuar

USB-C Kablosu (1) yalnızca 5.0 V \approx 2.0
A'yı destekler

Şarj Yuvası

9.0 \approx V 2.5 A çıkışlı adaptör güç kaynağı
bağlantısı

Teknik ve tasarım modifikasyon hakları
saklıdır.

Müşteri Memnuniyeti Politikası

- Müşterilerimizin istek ve önerilerini her kanaldan karşılamaktan mutluluk duyarız.

Kanallarımız:

* Çağrı Merkezimiz: 0850 210 0 888

(Sabit telefonlardan veya cep telefonlarından alan kodu çevirmeden arayın*)

* Diğer Numaramız: 0216 585 8 888

- Çağrı Merkezimiz haftanın 7 günü 24 saat hizmet vermektedir.

- Çağrı Merkezimiz ile yaptığınız görüşmeler iletişim hizmeti aldığınız operatör firma tarafından sizin için tanımlanan tarifeye göre ücretlendirilir.

- Sabit veya cep telefonlarınızdan alan kodu tuşlamadan çağrı merkezi numaramızı arayarak ürününüz ile ilgili arzu ettiğiniz hizmeti talep edebilirsiniz.

* Whatsapp Numaramız: 0544 444 0 888

* Faks Numaramız: 0216-423-2353

* Web Adresimiz:

- www.grundig.com.tr

* e-posta Adresimiz:

- musteri.hizmetleri@grundig.com.tr

* Sosyal Medya Hesaplarımız:

- <https://www.instagram.com/grundigturkiye/>

- <https://www.facebook.com/grundig.tr/>

- <https://www.youtube.com/user/TurkiyeGrundig>

* Posta Adresimiz:

- Arçelik A.Ş. Karaağaç Caddesi No:2-6,
34445, Söğütözü / İSTANBUL

* Bayilerimiz,

- <https://www.grundig.com.tr/yetkili-satici/>

* Yetkili Servislerimiz,

- <https://www.grundig.com.tr/yetkili-servis/>

- Tüm yetkili servis istasyonu bilgilerimiz, Ticaret Bakanlığı tarafından oluşturulan "Servis Bilgi Sistemi"nde (www.servis.gov.tr) yer almaktadır.
- Yedek parça malzemeleri yetkili servislerimizden temin edilebilir

- Müşterilerimizden iletilen istek ve önerilerin Grundig'e ulaştığı bilgisini, müşteri ayrımı yapılmaksızın kendilerine 24 saat içinde veririz.
- Müşteri Hizmetleri sürecimiz:
Müşterilerimizin istek ve önerilerini;
* **İzlenebilir, raporlanabilir, şeffaf ve güvenli tek bir bilgi havuzunda toplarız.**
* **Yasal düzenlemelere uygun, objektif, adil ve gizlilik içinde ele alır ve değerlendiririz.**
* **Bu geri bildirimleri süreçlerimizin daha mükemmel hale getirilmesinde kullanırız.**
- Grundig olarak, mükemmel müşteri deneyimini yaşatmayı ana ilke olarak kabul eder, müşteri odaklı bir yaklaşım benimseriz.
- Bütün süreçlerimizi yönetim sistemi ile entegre ederek birbirini kontrol eden bir yapı geliştirilmesini sağlarız.
Yönetim hedeflerini de bu sistem üzerinden besleriz.

Aşağıdaki önerilere uyanızı rica ederiz.

- Ürününüzü aldığınızda Garanti belgesini Yetkili Satıcıya onaylattırınız.
- Ürününüzü kullanma kılavuzu esaslarına göre kullanınız.
- Ürününüzü ile ilgili hizmet talebiniz olduğunda yukarıdaki telefon numaralarından Çağrı Merkezimize başvurunuz.
- Hizmet için gelen teknisyene "teknisyen kimlik kartı"nı sorunuz.
- İşiniz bittiğinde Yetkili servis teknisyeninden "Hizmet Fişi" istemeyi unutmayınız. alacağınız "Hizmet Fişi" , ilerde ürününüzde meydana gelebilecek herhangi bir sorunda size yarar sağlayacaktır.
- Ürünün kullanım ömrü: 3 yıldır. (Ürünün fonksiyonunu yerine getirebilmesi için gerekli yedek parça bulundurma süresi)

Hizmet talebinin değerlendirilmesi

1

Müşteri Başvurusu



2

Başvuru kaydı

Başvuru Konusu
Müşteri Adı, Soyadı
Müşteri Telefonu
Müşteri Adresi

3

Hizmet talebinin alınması

- Hizmet talebi analizi
- Hizmet hakkında müşterinin bilgilendirilmesi (Keşif,nakliye,montaj,bilgi,onarım,değişim vb.)
- Hizmet hakkında gerekli işlemin gerçekleştirilmesi

4

Müşteri memnuniyetinin alınması

Memnun

Memnun
değil

5

Başvuru kaydının kapatılıp, bilgilerin saklanması

Garanti Konusunda Dikkat Edilmesi Gereken Hususlar

Bu kılavuzu okumadan ürününüzü çalıştırmayınız.

Ürününüz ile ilgili garanti şartları, kullanımı ve sorun giderme yöntemleri kılavuzda yer almaktadır.

Uygun Kullanım ve Garanti ile İlgili Dikkat Edilmesi Gereken Hususlar;

Aşağıda belirtilen sorunların giderilmesi ücret karşılığında yapılır. Bu durumlar için garanti şartları uygulanmaz;

- 1) Kullanım hatalarından kaynaklanan hasar ve arızalar,
- 2) Malın tüketiciye tesliminden sonraki yükleme, boşaltma, taşıma vb. sırasında oluşan hasar ve arızalar,
- 3) Malın kullanıldığı yerin elektrik (priz, gerilim, topraklama vb.), su (su basıncı, musluk vb.), doğalgaz, telefon, internet vb. şebekesi ve/veya altyapısı (gider, zemin, ortam vb.) kaynaklı meydana gelen hasar ve arızalar,
- 4) Doğa olayları ve yangın, su baskını vb. kaynaklı meydana gelen hasar ve arızalar,
- 5) Malın tanıtma ve kullanma kılavuzlarında yer alan hususlara aykırı kullanılmasından kaynaklanan hasar ve arızalar,
- 6) Malın, 6502 sayılı Tüketicinin Korunması Hakkındaki Kanununda tarif edilen şekli ile ticari veya mesleki amaçlarla kullanımı durumunda ortaya çıkan hasar ve arızalar,
- 7) Mala yetkisiz kişiler tarafından bakım, onarım veya başka bir nedenle müdahale edilmesi

Durumlarında mala verilmiş garanti sona erecektir.

Garanti uygulaması sırasında değiştirilen malın garanti süresi, satın alınan malın kalan garanti süresi ile sınırlıdır.

Bu ürün Arçelik A.Ş. adına 10/F, Block 2, Jiancang Science and Technology Park, 11 Songgang Avenue, Songgong Street, Baoan, Shenzhen, China, +86-755-23204889 tarafından üretilmiştir.

Menşei: P.R.C.

GERULDIG

GARANTİ BELGESİ

- 1) Garanti süresi, malın teslim tarihinden itibaren başlar ve 2 yıldır.
- 2) Malın tanıtma ve kullanma kılavuzunda gösterildiği şekilde kullanılması ve Arçelik A.Ş.'nin yetkili kıldığı servis çalışanları dışındaki şahıslar tarafından bakım, onarım veya başka bir nedenle müdahale edilmemiş olması şartıyla, malın bütün parçaları dahil olmak üzere tamamının; malzeme, işçilik ve üretim hatalarına karşı malın teslim tarihinden itibaren yukarıda belirtilen süre kadar garanti eder.
- 3) Malın ayıplı olduğunu anlaşılması durumunda tüketicisi, 6502 sayılı Tüketicinin Korunması Hakkında Kanununun 11 inci maddesinde yer alan;
a-Sözleşmeden dönme, c-Ücretsiz onarımını isteme,
b-Satış bedelinden indirim isteme, ç-Satışın ayıpsız bir misli ile değiştirilmesini isteme, haklarından birini kullanabilir.
- 4) Tüketicinin bu haklardan ücretsiz onarım hakkını seçmesi durumunda satıcı; işçilik masrafı, değiştirilen parça bedeli ya da başka herhangi bir ad altında hiçbir ücret talep etmeksizin malın onanımı yapmak veya yaptırmakla yükümlüdür. Tüketici ücretsiz onarım hakkını üretici veya ithalataçıya karşı da kullanabilir. Satıcı, üretici ve ithalataçı tüketicinin bu hakkını kullanmasından müteselsilen sorumludur.
- 5) Tüketicinin, ücretsiz onarım hakkını kullanması halinde malın;
-Garanti süresi içinde tekrar arızalanması,
-Tamiri için gereken azami sürenin aşılması,
-Tamirinin mümkün olmadığı, yetkili servis istasyonu, satıcı, üretici yada ithalataçı tarafından bir raporla belirlenmesi durumunda;
tüketici malın bedel iadesini, ayıp oranında bedel indirimini veya imkân varsa malın ayıpsız misli ile değiştirilmesini satıcıdan talep edebilir.
Satıcı, tüketicinin talebini reddedemez. Bu talebin yerine getirilmemesi durumunda satıcı, üretici ile ithalataçı müteselsilen sorumludur.
- 6) Malın tamir süresi 20 iş gününü geçemez. Bu süre garanti süresi içinde mala ilişkin arızanın yetkili servis istasyonuna veya satıcıya bildirim tarihi, garanti süresi dışında ise malın yetkili servis istasyonuna teslim tarihinden itibaren başlar. Malın arızasının 10 iş günü içerisinde giderilememesi halinde, üretici veya ithalataçı; malın tamiri tamamlanuncaya kadar, benzer özelliklere sahip başka bir mal tüketicinin kullanımına tahsis etmek zorundadır. Malın garanti süresi içerisinde arızalanması durumunda, tamirde geçen süre garanti süresine eklenebilir.
- 7) Malın kullanma kılavuzunda yer alan hususlara aykırı kullanılmasından kaynaklanan arızalar garanti kapsamı dışındadır.
- 8) Tüketici, garantiden doğan haklarının kullanılması ile ilgili olarak çıkabilecek uyuşmazlıklarda yerleşim yerinin bulunduğu veya tüketici işleminin yapıldığı yerdeki Tüketici Hakem Heyetine veya Tüketici mahkemesine başvurabilir.
- 9) Satıcı tarafından bu Garanti Belgesinin verilmemesi durumunda, tüketici Ticaret Bakanlığı Tüketicinin Korunması ve Piyasa Gözetimi Genel Müdürlüğüne başvurabilir.

Üretici veya İthalataçı Firmasının:

Unvanı: Arçelik A.Ş.
Adresi: Arçelik A.Ş. Karaağaç Caddesi No:2-6, 34445, Sultıtepe / İSTANBUL
Telefonu: (0-216) 585 8 888
Faks: (0-216) 423 23 53
web adresi: www.grundig.com.tr

Malın

Markası: Grundig
Cinsi: Bluetooth Speaker
Modeli: Connect 360
Seri No:
Garanti Süresi: 2 YIL
Azami Tamir Süresi: 20 İş günü

GENEL MÜDÜR



Arçelik A.Ş.

GENEL MÜDÜR YRD.



Satıcı Firmasının:

Unvanı:
Adresi:
Telefonu:
Faks:
e-posta:

Fatura Tarih ve Sayısı:
Teslim Tarihi ve Yeri:
Yetkilinin İmzası:
Firmanın Kaşesi:

Bu bölümü, ürünü aldığınız Yetkili Satıcı imzalayacak ve kaşeleyecektir.



Beko Grundig Deutschland GmbH
Thomas-Edison-Platz 3
D-63263 Neu-Isenburg

www.grundig.com