

Oral-B

iO

English 5

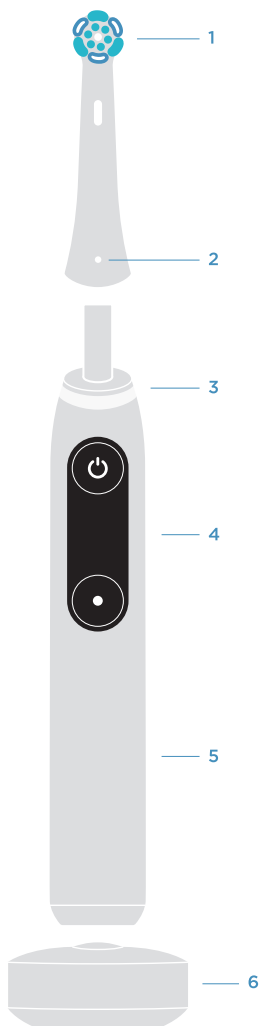
Français 16

www.oralb.com
www.oralb.ca
www.braun.com
www.service.braun.com

Braun GmbH
Frankfurter Strasse 145
61476 Kronberg
Germany/Alemania/Allemagne

Charger Type 3768
Handle Type 3758
Travel Case Type 3759
Power Cord Type 492-xxxx

Type de chargeur 3768
Type de manche 3758
Type d'étui de voyage 3759
Type de cordon d'alimentation 492-xxxx





9



10



11



12



13



14



15



16



17

18



19



20



21



22

23



1:30

24



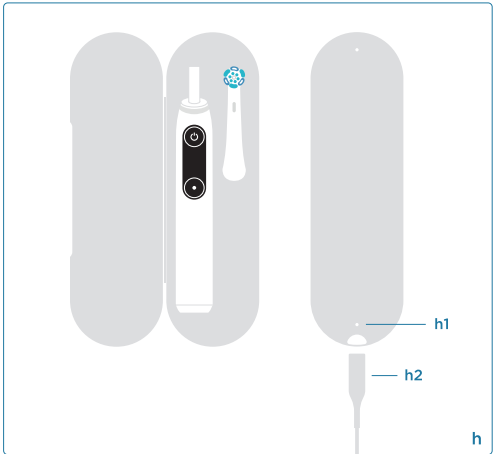
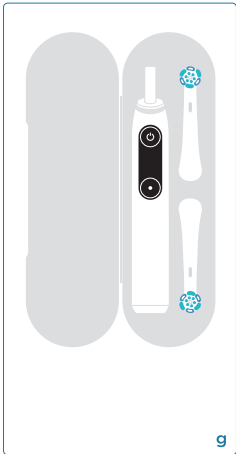
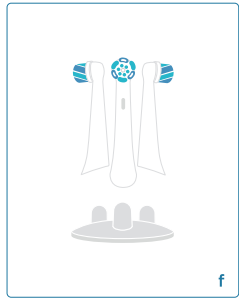
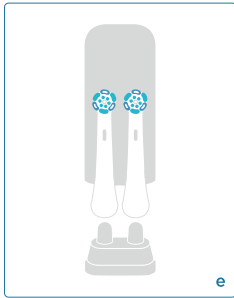
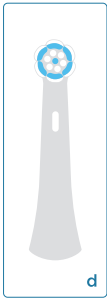
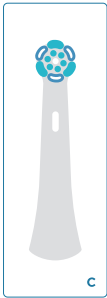
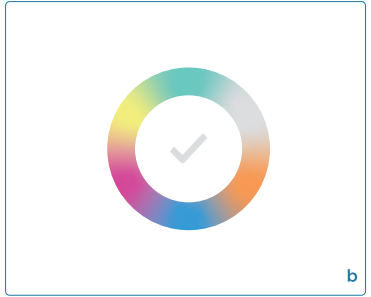
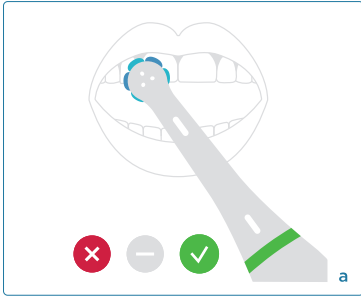
25



26



27



Description

- 1 Brush head
- 2 Brush head identification symbol
- 3 Smart Pressure Sensor (Light Ring)
- 4 Interactive Display
- 5 Handle
- 6 Charger
- 7 On/off button
- 8 Mode button
- 9 Interactive Display features
- 10 «Daily Clean» mode
- 11 «Sensitive» mode
- 12 «Gum Care» mode
- 13 «Whitening» mode
- 14 «Intense Clean» mode
- 15 «Super Sensitive» mode
- 16 «Tongue Clean» mode
- 17 Settings menu
- 18 Settings menu features
- 19 Manage *Bluetooth*® settings
- 20 Select/Change color of Light Ring
- 21 Select/Change language
- 22 Perform factory reset
- 23 Feedback features
- 24 Timer
- 25 Battery status
- 26 Exchange reminder
- 27 Brush feedback

Accessories and features:

- a Smart Pressure Sensor features
- b Customize color of Light Ring via Oral-B App
- c Brush head «Ultimate Clean»
- d Brush head «Gentle Care»
- e Brush head holder with cap
- f Brush head holder stand
- g Travel case
- h Charging travel case
- h1 Charging light
- h2 Power cord (power supply)
- i Download Oral-B App and connect to *Bluetooth*® (see back page)

Note: Content may vary based on the model purchased.

IMPORTANT SAFEGUARDS

When using electrical products, especially when children are present, basic safety precautions should always be followed, including the following:

READ ALL INSTRUCTIONS BEFORE USING

DANGER

In order to reduce the risk of electrocution:

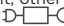
1. Do not use while bathing.
2. Do not place or store the charger, power cord or charging travel case where it can fall or be pulled into a tub or sink.
3. Do not place the charger, power cord or charging travel case in water or other liquid.
4. Do not reach for a charger, power cord or charging travel case that has fallen into water. Unplug immediately.

WARNING

To reduce the risk of burns, electrocution, fire or injury:

1. Close supervision is necessary when this product is used by, on, or near children or persons with disabilities.
2. Use this product only for its intended use as described in this manual. Do not use attachments not recommended by the manufacturer. Only use the charger provided with your appliance.
3. Keep cord away from heated surfaces.
4. Never drop the appliance or insert any object into any opening of the appliance.
5. Never operate this product if it has a damaged cord or plug, if it is not working properly, if it has been dropped or damaged or if it has been dropped into water. If any of these occur, please contact a service center and return the product for examination and repair.
6. Do not use on self when drowsy or on another who is drowsy or sleeping.
7. Do not use outdoors or operate where aerosol (spray) products are being used or where oxygen is being administered.

IMPORTANT

1. Periodically check the entire product/cords/accessories for damage. A damaged or non-functioning unit should no longer be used. If the product/cords/accessories are damaged, take it to an Oral-B Service Center.
2. Do not touch the power plug with wet hands. This can cause an electric shock.
3. When unplugging, always pull the power plug instead of the cord. Avoid sharp bending, jamming or squeezing of the cord. Never insert any object into any opening of the appliance.
4. Do not modify or repair the product. This may cause fire, electric shock or injury. Consult your dealer for repairs or contact an Oral-B Service Center.
5. This appliance contains batteries that are non-replaceable. The appliance has no user serviceable parts. Do not open and disassemble device except when disposing of the battery. Follow handling and disposal instructions of the battery/device described in this manual.
6. Do not use on children under age 3.
7. This toothbrush is a personal care device and is not intended for use on multiple patients in a dental practice or institution. For hygienic reasons we recommend the use of individual brush handles and brush heads for each family member.
8. Only use the charger and/or special cord set (power supply) with integrated Safety Extra Low Voltage power supply provided with your appliance. Do not exchange or tamper with any part of it, otherwise there is risk of an electric shock. If charger/charging travel case is marked with  492-xxxx, only use Braun/Oral-B special cord set (power supply) with this identification.
9. Small parts may come off, keep out of reach of children.

CAUTION

To avoid brush head breakage which may generate a small parts choking hazard or damage teeth:

- Prior to each use, ensure the brush head fits well. Discontinue use of the toothbrush, if brush head no longer fits properly. Never use without a brush head.
- If the toothbrush handle is dropped, the brush head should be replaced before the next use even if no damage is visible
- Replace brush head every 3 months or sooner if brush head becomes worn.
- Clean brush head properly after each use (see «Cleaning recommendations» paragraph). Proper cleaning ensures the safe use and functional life of the toothbrush.

If you are undergoing treatment for any oral care condition, consult your dental professional prior to use.

SAVE THESE INSTRUCTIONS

English

Important Information

- This toothbrush, charger and pouch (accessory) contain NdFeB magnets and generate magnetic fields. If you use a medical device or have an implanted medical device, consult with the medical device manufacturer or a physician, if you have questions about safely using your Oral-B iO toothbrush.
- Your Oral-B toothbrush can be used with your smartphone (find details under «Connecting your toothbrush to your Smartphone»). To avoid electromagnetic interference and/or compatibility conflicts, disable *Bluetooth®* on your toothbrush handle (5) before using it in surroundings, such as aircrafts or specially marked areas in hospitals.
- Disable *Bluetooth* by entering the «Settings» menu on the interactive display (4) -> *Bluetooth* -> disable. Follow the same procedure to enable *Bluetooth* again.
- Persons with pacemakers should always keep the toothbrush more than six inches (15 centimeters) from the pacemaker while turned on. Anytime you suspect interference is taking place disable *Bluetooth*.
- For satisfying RF exposure compliance requirements, body-worn operations are restricted to belt-clips, holsters or similar accessories that have no metallic component in the assembly and must provide at least 7.9 inches (20 centimeters) separation between the device, including its antenna, and the user's body.

Specifications

For voltage specifications refer to the bottom of the charging unit.

First use

Please wake up your toothbrush by pressing the on/off button (7) and follow the instructions on the interactive display (4) to get started for first time setup.

If not further instructed on the display, you may toggle with the mode button (8) and select with the on/off button (7).

You may change the settings via the «Settings» menu (17) at any time.

Charging and Operating

- To charge the battery place the toothbrush on the plugged-in charger (6).
- The charge level is indicated on the interactive display (4). Once it is fully charged the display turns off. A full charge typically takes 3 hours.
- If the battery is running low the motor reduces its speed and the Smart Pressure Sensor (3)

shortly blinks in red. Once the battery is empty, the motor stops; it will need at least a 5-minute charge for one usage.

Note: In case the battery is empty (display off), charge at least for 30 minutes.

- You can always store the handle on the plugged-in charger to maintain it at full power; a battery overcharge is prevented by device.

Note: Store handle at room temperature for optimal battery maintenance.

Caution: Do not expose handle to temperatures higher than 50°C / 122°F.

Using your toothbrush

Start Brushing

Place the brush head on the handle. A small gap should remain between handle and brush head. Lift the handle off the plugged-in charger or simply pick it up to wake up the handle (display turns on). Wet brush head and apply toothpaste. To avoid splashing, guide the brush head to your teeth before switching the handle on by pressing the on/off button.

Note: Display turns off after some seconds. You may press the on/off button to activate display again.

Guide the brush head from tooth to tooth. Brush the outsides, the insides and the chewing surfaces. Brush all four quadrants of your mouth equally. You may also consult your dentist or dental hygienist about the right technique for you. After brushing, the display gives you feedback based on your brushing time.

In the first days of using any electric toothbrush, your gums may bleed slightly. In general, bleeding should stop after a few days. Should it persist after 2 weeks, please consult your dentist or dental hygienist. If you have sensitive teeth and/or gums, Oral-B recommends using the «Sensitive» or «Super Sensitive» modes (optional in combination with an Oral-B «Gentle Care» brush head (d)).

Timer

The timer signals with a short stuttering sound at 30-seconds intervals to move to the next quadrant of your mouth. A long stuttering sound indicates the end of the professionally recommended 2-minute brushing time.

The timer memorizes the elapsed brushing time, even when the handle is briefly switched off during brushing. The timer resets if pausing longer than 30 seconds or placing the handle on the plugged-in charger.

Note: During the use of the Oral-B App, the timer may be deactivated for some features.

Note: You may also customize the timer settings via Oral-B App.

Smart Pressure Sensor features (a)

Your toothbrush is equipped with a Smart Pressure Sensor (3) that has various functionalities indicated via different colors of light:

White (default) = Operating indicator (choose individual color via Oral-B App (b)) / Low pressure indicator

Red = high pressure indicator / low battery indicator

Green = recommended pressure indicator

Blue = *Bluetooth* pairing indicator

Orange = Error indicator (follow display messages)

Brush with the right pressure indicated with a green light. If too much pressure is applied, it lights up in red reminding you to reduce pressure. If the Smart Pressure Sensor illuminates in white (or your pre-selected color), we recommend applying more pressure. During high pressure the brush head movement will be reduced (in «Daily Clean», «Intense Clean» and «Sensitive» modes). Periodically check the operation of the Smart Pressure Sensor by pressing moderately on the brush head during use.

Note: During the use of the Oral-B App, the Smart Pressure Sensor feedback may be inactive for some features.

Note: Smart Pressure Sensor is deactivated during «Tongue Clean» mode.

Brushing modes (depending on model)

Your toothbrush offers different brushing modes indicated on the display:

«Daily Clean» – Standard mode for daily cleaning

«Sensitive» – Gentle, yet thorough cleaning for sensitive areas

«Gum Care» – Gentle massage of gums

«Whitening» – Polishing for occasional or everyday use

«Intense Clean» – For an extraordinary clean feeling (operated with a higher speed)

«Super Sensitive» – Super gentle cleaning for extra sensitive areas

«Tongue Clean» – Tongue cleaning for occasional or everyday use

When operating the «Tongue Clean» mode, we recommend using a «Gentle Care» brush head (d). You can brush your tongue either with or without toothpaste. Brush the whole area of your tongue systematically in gentle movements. The recommended brushing time is 30 seconds; the motor stops after 30 seconds.

Mode setting:

You may first choose your default mode by pressing the mode button (8) successively once the handle is awake (display turned on). Select a mode by pressing the on/off button (7). Your toothbrush starts in the selected default mode. You may also change modes during brushing.

Note: You may also customize mode settings via Oral-B App.

Interactive Display

Turn on the interactive display (4) by pressing the on/off button (7). If not further instructed on the display, you may toggle with the mode button and select with the on/off button.

(10-16) «Mode selection» - toggle by pressing the mode button and select default start mode with on/off button.

(17) «Settings» - toggle through all modes until you reach the option «Settings»; to enter press the on/off button:

-> (19) manage *Bluetooth* settings (enable, disable)

-> (20) select/change color of Light Ring

-> (21) select/change language

-> (22) perform factory reset

(24) «Timer» - displays brushing time.

(25) «Battery status» - shows battery status after use, when charging or when battery is low.

(26) «Exchange reminder» - reminds you when to replace your brush head.

(27) «Brush feedback» - brushing feedback is indicated with a smiley face.

«Brush waking» - when handle is picked up, lifted off the plugged-in charger or when you press the on/off button the handle indicates its readiness.

«Error messages» - “outside operating limits”: you are operating or charging outside standard temperatures and/or above standard battery current.

Brush heads

Oral-B offers you a variety of different Oral-B iO brush heads (c/d) that only fit your Oral-B iO toothbrush handle and can be used for tooth-by-tooth precision cleaning.

Some iO Oral-B brush heads feature INDICATOR® bristles to help you monitor brush head replacement need. With thorough brushing, twice a day for two minutes, the color will fade halfway approximately within 3 months, indicating the need to exchange your brush head. If the bristles splay before the color recedes, you may exert too much pressure on teeth and gums.

In general, we recommend replacing the brush head every 3 months.

Connecting your toothbrush to your Smartphone

The Oral-B App is available for smartphones running iOS or Android™ operating systems. It can be downloaded for free from App Store™ / Google Play™ or you may scan the QR code on the back page of this manual (i).

- Launch the Oral-B App. It will guide you

through the entire *Bluetooth* pairing procedure. You may also find it under the App's settings (More -> Your brush).

Note: Oral-B App functionality is limited if *Bluetooth* is deactivated on your smartphone (for directions please refer to your smartphone's user manual).

- Pairing is indicated via the Smart Pressure Sensor light. Any App instructions will be displayed on your smartphone.
- You may change *Bluetooth* settings at any time on your handle via the display -> Settings -> *Bluetooth* enable/disable.
- Keep your smartphone in close proximity (within 16ft/5m distance) when using it with the handle. Make sure the smartphone is safely positioned in a dry place.

Note: Your smartphone must support *Bluetooth* 4.2 (or higher)/*Bluetooth* Smart in order to pair your handle. Check www.oralbappavailability.co.uk for compatible smartphones and country availability of the Oral-B App.

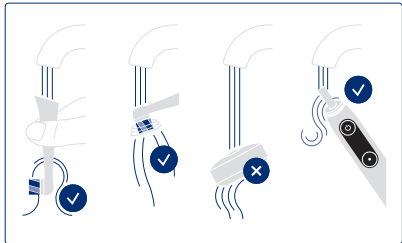
Caution: Follow your smartphone's user manual to ensure your phone/charger is designed for use in a bathroom environment.

Cleaning recommendations

After brushing, rinse your brush head under running water with the handle switched on. Remove the brush head and clean the handle and brush head separately. Make sure water runs inside the top of the handle as well as inside the brush head. Wipe all parts dry and let them air-dry before reassembling your toothbrush again.

Unplug the charger before cleaning. Clean the charger regularly with a damp cloth.

Please check individual cleaning instructions for each accessory in its "Accessories" paragraph.



Accessories (depending on model)

Charging Travel Case (h)

- To charge your handle (5) place it in the charging travel case (h) and connect it to an electric outlet, using the extra power supply (h2) provided. The power supply may be used for all global mains voltage ranges (100 - 240V).
- The flashing light (h1) of the charging travel case indicates that the handle is charging. Once the handle is fully charged the light turns off. A full charge typically takes 6 hours.
- The outer and inner case should be cleaned with a damp cloth only. Make sure that the handle and brush head are completely dry before storing in the travel case.

Note: Clean stains on travel case surface immediately. Store travel case in a clean and dry place.

Travel Case (g)

Store the clean and dry toothbrush/brush heads in the travel case (g). The outer and inner case should be cleaned with a damp cloth only.

Note: Clean stains on travel case surface immediately. Store travel case in a clean and dry place.

Brush head holder stand (f) / Brush head holder with cap (e)

You may store your cleaned brush heads on the pins of the brush head holders. Make sure brush heads are dried before placing them in the holder and/or closing the cap. Brush head holders and cap are dishwasher-safe.

Zipper Pouch / Magnetic Pouch

Store the clean and dry toothbrush/brush heads in the zipper pouch. The outer and inner case can be cleaned under running water. Store the clean and dry toothbrush along with the brush head holder (e) in the magnetic pouch. Make sure brush heads are dried before placing them into the holder and/or closing the cap. The outer and inner surfaces can be cleaned under running water. Store pouches in a clean and dry place.

Note: Clean stains on pouch surfaces immediately.

Subject to change without notice.

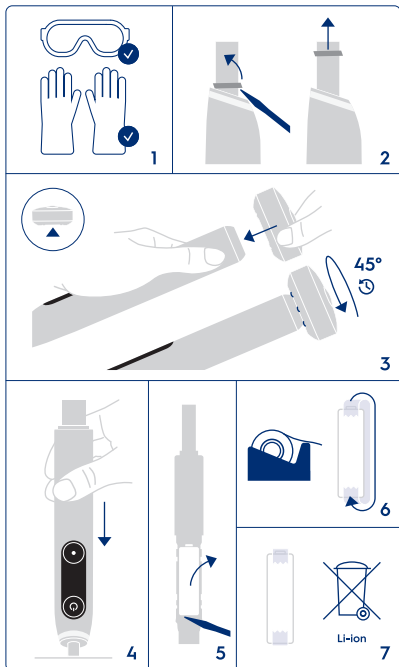
Environmental Notice

Product contains batteries and/or recyclable electric waste. For environment protection do not dispose in household waste, but for recycling take to electric waste collection points provided in your country.



Battery removal at the end of the product's useful life

Do not disassemble the product except when disposing of the battery. Run down battery before removing. When taking out the battery for disposal, use protective clothing (gloves, safety glasses, etc.) to avoid direct skin contact with batteries that may be subject to leakage. Use caution not to short the positive (+) and negative (-) terminals. Insulate terminals (e.g. with tape) and put the battery in a plastic bag for disposal.



Open the handle as shown, remove the battery and dispose of it according to local environmental regulations.

Caution! Opening the handle will destroy the appliance and invalidate the warranty.

Information

Bluetooth® radio module

Although all indicated functions on the *Bluetooth* device are supported, Oral-B does not ensure 100% reliability in connection, and feature

operation consistency. Operation performance and connection reliability are direct consequences of each individual *Bluetooth* device, software version, as well as the operating system of those *Bluetooth* devices and company security regulations implemented on the device. Oral-B adheres to and strictly implements the *Bluetooth* standard by which *Bluetooth* devices can communicate and function in Oral-B toothbrushes. However, if device manufacturers fail to implement this standard, *Bluetooth* compatibility and features will be further compromised and the user may experience functional and feature-related issues. Please note that the software on the *Bluetooth* device can significantly affect compatibility and operation.

Warranty – Exclusions and Limitations

This limited warranty applies only to the new products manufactured by or for The Procter & Gamble Company, its Affiliates or Subsidiaries (“P&G”) that can be identified by the Braun / Oral-B trademark, trade name, or logo affixed thereto. This limited warranty does not apply to any non-P&G product including hardware and software. P&G is not liable for any damage to or loss of any programs, data, or other information stored on any media contained within the product, or any non-P&G product or part not covered by this limited warranty. Recovery or reinstallation of programs, data or other information is not covered under this limited warranty. This limited warranty does not apply to (i) damage caused by accident, abuse, misuse, neglect, misapplication, or non-P&G product; (ii) damage caused by service performed by anyone other than Braun or authorized Braun service location; (iii) a product or part that has been modified without the written permission of P&G, and (iv) damage arising out of the use or inability to use the Oral-B Smartphone stand/puck, Smartphone mirror holder, or charging travel case (“Accessories”).

LIMITATION OF LIABILITY

TO THE EXTENT PERMITTED BY APPLICABLE LAW, IN NO EVENT SHALL P&G ITS DISTRIBUTORS OR SUPPLIERS BE LIABLE TO YOU OR ANY THIRD PARTY FOR ANY DIRECT, INDIRECT, INCIDENTAL, CONSEQUENTIAL, SPECIAL, EXEMPLARY OR PUNITIVE DAMAGES, OF ANY NATURE WHATSOEVER, ARISING OUT OF THE USE OF OR INABILITY TO USE THE ORAL-B ACCESSORIES, INCLUDING, WITHOUT LIMITATION, INJURY TO PERSONS, PROPERTY DAMAGE, LOSS OF VALUE OF ANY THIRD PARTY PRODUCTS THAT ARE USED IN OR WITH THE ORAL-B ACCESSORIES, OR LOSS OF USE OF THE ORAL-B ACCESSORIES OR ANY THIRD PARTY PRODUCTS THAT ARE USED IN OR WITH THE ORAL-B ACCESSORIES, EVEN IF P&G HAS BEEN ADVISED OF THE POSSIBILITY OF SUCH

DAMAGES. WITHOUT LIMITING THE FOREGOING, YOU UNDERSTAND AND AGREE THAT P&G HAS NO LIABILITY FOR ANY DAMAGE OR DESTRUCTION TO CONSUMER ELECTRONICS DEVICES OR OTHER PERSONAL PROPERTY THAT ARE CONTAINED ON OR EXTERIOR TO THE ORAL-B ACCESSORIES, OR ANY LOSS OF DATA CONTAINED IN THE FOREGOING DEVICES. IN NO EVENT SHALL ANY RECOVERY AGAINST ORAL-B EXCEED THE ACTUAL PRICE PAID FOR THE PURCHASE OF THE PRODUCT.

Warranty replacement brush heads

Oral-B warranty will be voided if electric rechargeable handle damage is found to be attributed to the use of non-Oral-B replacement brush heads. Oral-B does not recommend the use of non-Oral-B replacement brush heads.

- Oral-B has no control over the quality of non-Oral-B replacement brush heads. Therefore, we cannot ensure the cleaning performance of non-Oral-B replacement brush heads, as communicated with the electric rechargeable handle at time of initial purchase.
- Oral-B cannot ensure a good fit of non-Oral-B replacement brush heads.
- Oral-B cannot predict the long-term effect of non-Oral-B replacement brush heads on handle wear.

All Oral-B replacement brush heads carry the Oral-B logo and meet Oral-B's high quality standards. Oral-B does not sell replacement brush heads or handle parts under any other brand name.

Satisfaction Guaranteed or Your Money Back:

Try it with no risk for 60 days!

If you are not 100% satisfied, call 1-877-593-4199 to receive a full refund. Return the product in its original packaging along with the original cash receipt postmarked within 60 days of purchase to receive a pre-paid card in the amount of purchase. Terms of prepaid card apply.

Your Oral-B toothbrush must be returned in its original packaging and be postmarked no later than 60 days after the date of purchase. Please allow 6-8 weeks for handling. In the U.S., the shipment return costs of the product is the responsibility of the consumer. Sorry: No refunds will be made for any Oral-B product damaged by accident, neglect, unreasonable use or lost in the post.

Terms and conditions apply. For further details please contact our customer service.

Trouble Shooting

Problem	Possible reason	Remedy
APP		
Handle does not operate (properly) with Oral-B App.	<ol style="list-style-type: none"> 1. Oral-B App is closed. 2. <i>Bluetooth</i> is not activated on smartphone. 3. <i>Bluetooth</i> is disabled on handle. 4. <i>Bluetooth</i> connection to smartphone has been lost. 5. Your smartphone does not support <i>Bluetooth</i> 4.2 (or higher)/<i>Bluetooth</i> Smart. 6. Outdated Oral-B App. 	<ol style="list-style-type: none"> 1. Launch Oral-B App. 2. Activate <i>Bluetooth</i> on smartphone (described in its user manual). 3. Enable <i>Bluetooth</i> via display Settings -> <i>Bluetooth</i> enable. 4. Pair handle and smartphone again via App settings. Keep your smartphone in close proximity when using it with handle. 5. Your smartphone must support <i>Bluetooth</i> 4.2 (or higher)/<i>Bluetooth</i> Smart in order to pair handle. Check www.oralbappavailability.co.uk for compatible smartphones and country availability of the Oral-B App. 6. Download latest Oral-B App.
Reset to factory settings.	Original functionality wanted.	Enter via display Settings -> Factory Reset (22). Press on/off button to confirm.
TOOTHBRUSH		
Handle is not operating (during first use).	<ol style="list-style-type: none"> 1. Battery has a very low charge level; handle does not operate. 2. Operating outside standard temperature (message on display and/or alternating lights of Smart Pressure Sensor) 	<ol style="list-style-type: none"> 1. Charge at least for 30 min. 2. Always operate in standard operating temperatures (> 0°C and < 40°C).
Short stuttering sounds after 2 minutes or handle does not operate any timer.	Timer has been modified/deactivated via App.	Use App to change timer settings or perform factory reset (see App Trouble Shootings).
Handle does not charge.	<ol style="list-style-type: none"> 1. Battery is at a very low charger level (0%); it may take up to 10-15min until display turns on. 2. Ambient temperature for charging is out of valid range (< 0°C and > 40°C). 3. Charger may not be (properly) connected. 	<ol style="list-style-type: none"> 1. Charge at least for 30min. 2. Recommended ambient temperature for charging is 5°C to 35°C. 3. Ensure charger is connected to mains voltage.
Rattling/loud noise during brushing or turning on.	<ol style="list-style-type: none"> 1. Brush head may not be placed correctly onto the brush handle. 2. Brush head may be worn. 	<ol style="list-style-type: none"> 1. Check proper fit of brush head on handle. Small gap remains in between. 2. Replace brush head.

FOR USA ONLY

Limited 2-Year Warranty

Oral-B warrants this appliance to be free of defects in material and workmanship for a period of two years from the date of original purchase at retail. If the appliance exhibits such a defect, Oral-B will, at its option, repair or replace it without cost for parts and labor. The product must be carried in or shipped, prepaid and insured (recommended), to an authorized Oral-B Service Center. Proof of date of original purchase is required.

The cost to ship the product to an authorized Service Center is the responsibility of the consumer, the cost to return the product to the consumer is the responsibility of Oral-B. This warranty does not cover finishes or normal wear, nor does it cover damage resulting from accident, misuse, dirt, water, tampering, unreasonable use, service performed or attempted by unauthorized service agencies, failure to provide reasonable and necessary maintenance, including recharging, or units that have been modified or used for commercial purposes.

This appliance is equipped with a *Bluetooth* Smart approved radio module. Failure to establish a *Bluetooth* Smart connection to specific smart phones is not covered under the device guarantee, unless the *Bluetooth* radio module of this appliance is damaged. The *Bluetooth* devices are warranted by their own manufacturers and not by Oral-B. Oral-B does not influence or make any recommendations to device manufacturers, and therefore Oral-B does not assume any responsibility for the number of compatible devices with our *Bluetooth* systems. Oral-B reserves the right, without any prior notice, to make any technical modifications or changes to system implementation of device features, interface, and menu structure changes that are deemed necessary to ensure that Oral-B systems function reliably.

ALL IMPLIED WARRANTIES, INCLUDING ANY IMPLIED WARRANTY OF MERCHANTABILITY OR FITNESS FOR ANY PARTICULAR PURPOSE, ARE LIMITED IN DURATION TO TWO YEARS FROM DATE OF ORIGINAL PURCHASE. IN NO EVENT WILL ORAL-B BE RESPONSIBLE FOR CONSEQUENTIAL DAMAGES RESULTING FROM THE USE OF THIS PRODUCT. Some states do not allow the exclusion or limitation of incidental or consequential damages, so the above limitation may not apply to you. This warranty gives you specific legal rights, and you may have other legal rights which vary from state to state.

How to obtain service in the USA

Should this product require service, please call 1-800-566-7252 to be referred to the authorized Oral-B Service Center closest to you.

To obtain service:

- A. Carry the product in to the authorized Oral-B Service Center of your choice or,
- B. Ship the product to the authorized Oral-B Service Center of your choice. Pack the product well. Ship the product prepaid and insured (recommended). Include a copy of your proof of purchase to verify warranty coverage, if applicable.

To obtain original Oral-B replacement parts and accessories:

Contact an authorized Oral-B Service Center.

Please call 1-800-566-7252 to be referred to the authorized Oral-B Service Center closest to you.

To order original Oral-B replacement parts and accessories (including replacement brush heads) by phone: Please call 1-800-566-7252.

To speak to an Oral-B Consumer Service Representative: Please call 1-800-566-7252.

Supplier's Declaration of Conformity

47 CFR § 2.1077 Compliance Information

Unique Identifier	Oral-B iO
Responsible Party	The Procter & Gamble Co. 1 P&G Plaza Cincinnati, OH 45202
Internet contact information	www.oralb.com
FCC Compliance Statement	<p>This device complies with Part 15 of the FCC rules. Operation is subject to the following two conditions: (1) this device may not cause harmful interference, and (2) this device must accept any interference received, including interference that may cause undesired operation.</p> <p>Section 15.21 Information to user: Changes or modifications not expressly approved by the party responsible for compliance could void the user's authority to operate the equipment.</p> <p>Section 15.105 (b) Note: This equipment has been tested and found to comply with the Limits for a Class B digital device, pursuant to Part 15 of the FCC Rules. These limits are designed to provide reasonable protection against harmful interference in a residential installation. This equipment generates, uses and can radiate radio frequency energy and, if not installed and used in accordance with the instructions, may cause harmful interference to radio communications. However, there is no guarantee that interference will not occur in a particular installation. If this equipment does cause harmful interference to radio or television reception, which can be determined by turning the equipment off and on, the user is encouraged to try to correct the interference by one or more of the following measures:</p> <ul style="list-style-type: none">- Reorient or relocate the receiving antenna.- Increase the separation between the equipment and receiver.- Connect the equipment into an outlet on a circuit different from that to which the receiver is connected.- Consult the dealer or an experienced radio/TV technician for help.

FOR CANADA ONLY

Limited 2-Year Warranty

In the event this appliance fails to function within the specified warranty period because of defects in material or workmanship, and the consumer returns the unit to an authorized service Center, Braun Canada will, at its option either repair or replace the unit without additional charge to the consumer. This warranty does not cover any product which has been damaged by dropping, tampering, servicing performed or attempted by unauthorized service agencies, misuse or abuse. This warranty excludes units which have been modified or used for commercial purposes.

This appliance is equipped with a *Bluetooth* Smart approved radio module. Failure to establish a *Bluetooth* Smart connection to specific smart phones is not covered under the device guarantee, unless the *Bluetooth* radio module of this appliance is damaged. The *Bluetooth* devices are warranted by their own manufacturers and not by Oral-B. Oral-B does not influence or make any recommendations to device manufacturers, and therefore Oral-B does not assume any responsibility for the number of compatible devices with our *Bluetooth* systems. Oral-B reserves the right, without any prior notice, to make any technical modifications or changes to system implementation of device features, interface, and menu structure changes that are deemed necessary to ensure that Oral-B systems function reliably.

To the extent allowed by law, Braun Canada shall not be responsible for loss of the product, loss of time, inconvenience, commercial loss, special or consequential damages. The provisions of this warranty are in addition to and not a modification of or subtraction from the statutory warranties and other rights and remedies contained in applicable provincial legislation.

How to obtain service in Canada

Should this product require service, please call 1-800-566-7252 to be referred to the authorized Oral-B Service Center closest to you.

To obtain service:

- A. Carry the product in to the authorized Oral-B Service Center of your choice or,
- B. Ship the product to the authorized Oral-B Service Center of your choice. Pack the product well. Ship the product prepaid and insured (recommended). Include a copy of your proof of purchase to verify warranty coverage, if applicable.

To obtain original Oral-B replacement parts & accessories: Contact an authorized Oral-B Service Center.

Please call 1-800-566-7252 to be referred to the authorized Oral-B Service Center closest to you.

To speak to an Oral-B Service Representative: Please call 1-800-566-7252.

IC Compliance Notice

This device complies with Industry Canada licence-exempt RSS standard(s). Operation is subject to the following two conditions: (1) this device may not cause interference, and (2) this device must accept any interference, including interference that may cause undesired operation of the device.

Description

- 1 Brossette
- 2 Symbole d'identification de la Brossette
- 3 Détecteur de pression intelligent (Témoign Lumineux)
- 4 Écran interactif
- 5 Manche
- 6 Chargeur
- 7 Bouton Marche/arrêt
- 8 Bouton pour le mode
- 9 Caractéristiques de l'écran interactif
- 10 Mode « Nettoyage quotidien »
- 11 Mode « Sensible »
- 12 Mode « Soins des gencives »
- 13 Mode « Blanchissant »
- 14 Mode « Nettoyage intense »
- 15 Mode « Hyper sensible »
- 16 Mode « Nettoyage de la langue »
- 17 Menu des paramètres
- 18 Caractéristiques du menu des paramètres
- 19 Gestion des paramètres de la fonction *Bluetooth*®
- 20 Sélectionner/modifier la couleur du témoin lumineux
- 21 Sélection/changement de la langue
- 22 Réinitialisation des paramètres par défaut
- 23 Caractéristiques de la rétroaction
- 24 Minuteur
- 25 État de la pile
- 26 Rappel de remplacement
- 27 Rétroaction sur le brossage

Accessoires et caractéristiques

- a Caractéristiques du détecteur de pression intelligent
- b Personnalisation de la couleur du témoin lumineux via l'application Oral-B
- c Brossette « Ultimate Clean »
- d Brossette « Gentle Care »
- e Support à brosse avec capuchon
- f Socle du support à brosse
- g Étui de voyage
- h Étui de voyage avec chargeur intégré
- h1 Voyant lumineux de chargement
- h2 Cordon d'alimentation (bloc d'alimentation)
- i Téléchargement de l'application Oral-B et connexion à *Bluetooth*® (voir la dernière page)

Remarque : Le contenu peut varier selon le modèle.

CONSIGNES DE SÉCURITÉ IMPORTANTES

Toujours suivre les consignes de sécurité suivantes lorsqu'un appareil électrique est utilisé, surtout en présence d'un enfant :
LIRE TOUTES LES INSTRUCTIONS AVANT D'UTILISER CET APPAREIL

DANGER

Pour réduire les risques d'électrocution :

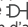
1. Ne pas utiliser dans le bain ou la douche.
2. Éviter de placer ou de ranger le chargeur, le cordon d'alimentation ou l'étui de voyage avec chargeur intégré à un endroit d'où il pourrait tomber ou être poussé dans la baignoire ou le lavabo.
3. Éviter de placer le chargeur, le cordon d'alimentation ou l'étui de voyage avec chargeur intégré dans l'eau ou dans tout autre liquide.
4. Ne pas toucher le chargeur, le cordon d'alimentation ou l'étui de voyage avec chargeur intégré s'ils sont tombés dans l'eau. Le débrancher immédiatement.

MISE EN GARDE

Afin de réduire les risques de brûlure, d'électrocution, d'incendie ou de blessure :

1. L'utilisation de ce produit par un enfant ou une personne handicapée, ou en présence de ces derniers, doit être faite sous étroite supervision.
2. Ce produit est conçu pour être utilisé conformément au mode d'emploi. Ne pas utiliser d'autres accessoires que ceux recommandés par le fabricant. Utiliser seulement le chargeur fourni avec l'appareil.
3. Tenir le cordon loin des surfaces chaudes.
4. Ne jamais laisser tomber l'appareil ni introduire un objet dans un quelconque orifice de l'appareil.
5. Ne jamais utiliser ce produit si la prise ou le cordon sont endommagés, s'il ne fonctionne pas correctement, s'il est tombé, s'il a été endommagé ou s'il a été immergé dans l'eau. Si l'une de ces situations se produit, veuillez communiquer avec un centre de services et retourner le produit pour qu'il soit examiné et réparé.
6. Ne pas utiliser si vous êtes somnolent ou sur une autre personne somnolente ou endormie.
7. Ne pas utiliser à l'extérieur ni à des endroits où des aérosols sont pulvérisés ou que de l'oxygène est administré.

IMPORTANT

1. Vérifier périodiquement que le produit/le cordon/les accessoires en entier ne sont pas endommagés. Ne pas utiliser un appareil électrique endommagé ou qui ne fonctionne plus. Si le produit, le cordon ou les accessoires sont endommagés, les apporter dans un centre de services Oral-B.
2. Ne pas toucher la prise d'alimentation avec les mains mouillées. Il y a un risque d'électrocution.
3. Au moment de débrancher l'appareil, toujours tirer la prise, jamais le cordon d'alimentation. Éviter de plier brusquement, de coincer ou de serrer le cordon. Ne jamais introduire un objet dans un quelconque orifice de l'appareil.
4. Ne pas modifier le produit et ne pas tenter de le réparer. Cela pourrait causer un incendie, une électrocution ou une blessure. Communiquer avec le détaillant ou le centre de services Oral-B si des réparations sont nécessaires.
5. Cet appareil contient des piles qui ne peuvent pas être remplacées. Cet appareil ne contient aucune pièce pouvant être réparée par l'utilisateur. Ne pas l'ouvrir ni le démonter, sauf pour en retirer la pile. Manipuler cet appareil et retirer la pile conformément au mode d'emploi.
6. Ne convient pas aux enfants de moins de 3 ans.
7. Cette brosse à dents est un appareil de soins personnels et n'est pas conçue pour être utilisée avec plusieurs patients dans un cabinet ou une institution dentaire. Pour des raisons d'hygiène, nous recommandons d'utiliser des brossettes et des manches de brosse à dents individuels pour chaque membre de la famille.
8. Utiliser seulement le chargeur ou le cordon spécial (bloc d'alimentation) avec un bloc d'alimentation intégré à sortie de basse tension de sécurité fourni avec votre appareil. Ne pas modifier ou échanger aucune des parties, car autrement, il y a des risques d'électrocution. Si le symbole  492-xxxx se trouve sur le chargeur/l'étui de voyage avec chargeur intégré, utiliser seulement le cordon d'alimentation (bloc d'alimentation) spécial de Braun/Oral-B.
9. De petites pièces peuvent se détacher. Tenir hors de la portée des enfants.

ATTENTION

Pour éviter que la brossette ne se brise, ce qui pourrait générer de petites pièces qui représenteraient un risque d'étouffement ou endommager les dents :

- S'assurer que la brossette s'emboîte bien avant chaque utilisation. Arrêter d'utiliser la brosse à dents si la brossette tient moins bien sur le manche. Ne jamais utiliser la brosse sans brossette.
- Remplacer la brossette avant l'utilisation si l'appareil tombe et ce, même si aucun dommage n'est apparent.
- Remplacer la brossette tous les 3 mois, ou plus tôt si la brossette est usée.
- Bien nettoyer la brossette après chaque utilisation (voir le paragraphe sur l'« Entretien »). Un nettoyage approprié de la brosse permet de garantir son utilisation sécuritaire et sa durée de vie.

Si vous suivez un traitement pour une affection buccale, consultez un professionnel des soins buccodentaires avant d'utiliser la brosse à dents.

CONSERVER CE MODE D'EMPLOI

Français

Renseignements importants

- Cette brosse à dents, ce chargeur et cette pochette (accessoire) contiennent des aimants NdFeB et génèrent des champs magnétiques. Si vous utilisez un dispositif médical ou si vous portez un implant médical, veuillez consulter le fabricant du dispositif médical ou un médecin pour toute question concernant l'utilisation sécuritaire de votre brosse à dents Oral-B iO.
- Votre brosse à dents Oral-B peut être utilisée avec votre téléphone intelligent (pour plus de détails, recherchez « Connectez votre brosse à dents à votre téléphone intelligent »). Pour éviter tout problème de compatibilité ou d'interférence électromagnétique, désactivez *Bluetooth*® du manche de votre brosse à dents (5) avant de l'utiliser dans des zones réglementées comme les avions ou les endroits spécialement désignés dans les hôpitaux.
- Désactivez *Bluetooth* à partir du menu des paramètres depuis l'écran interactif (4) -> *Bluetooth* -> désactiver. Suivez la même procédure pour réactiver *Bluetooth*.
- Les personnes qui ont un stimulateur cardiaque doivent toujours garder la brosse à dents à plus de 15 centimètres (6 pouces) du stimulateur lorsque celle-ci est en marche. Si vous pensez qu'il y a interférence, désactivez *Bluetooth*.
- Afin d'assurer la conformité aux exigences en matière d'exposition aux RF, les supports près du corps se limitent aux chaînes à ceintures, aux étuis et à tout autre accessoire qui ne contiennent pas de composants métalliques et doivent maintenir l'appareil, y compris son antenne, à une distance de 20 centimètres (7,9 pouces) du corps de l'utilisateur.

Spécifications

Pour connaître les spécifications électriques, consulter les renseignements imprimés sous le chargeur.

Première utilisation

Veuillez réveiller votre brosse à dents en appuyant sur le bouton Marche/arrêt (7) et suivez les directives sur l'écran interactif (4) pour démarrer la première configuration.

Si d'autres instructions n'apparaissent pas à l'écran, vous pouvez faire basculer à l'aide du bouton pour le mode (8) et sélectionner le bouton Marche/arrêt (7).

Vous pouvez modifier les paramètres depuis le menu des paramètres (17) en tout temps.

Chargement et fonctionnement

- Pour charger la pile, placer la brosse à dents dans le chargeur (6) branché.
- Le niveau de charge est indiqué sur l'écran interactif (4). Lorsque la brosse est complètement chargée, l'écran s'éteint. Il faut compter environ 3 heures pour charger complètement l'appareil.
- Si la pile est faible, la vitesse du moteur est réduite et le détecteur de pression intelligent (3) tourne au rouge et clignote brièvement. Lorsque la pile est complètement déchargée, le moteur s'arrête et la brosse devra être chargée pendant au moins 5 minutes avant d'être utilisée pour un brossage.

Remarque : Si la pile est complètement déchargée (l'écran ne s'allume pas), charger pendant au moins 30 minutes.

- Vous pouvez toujours ranger le manche de la brosse à dents sur le chargeur pour qu'il conserve une charge maximale. Il n'y a aucun risque de surcharger la pile.

Remarque : Ranger le manche de la brosse à dents à une température ambiante pour un maintien optimal de la pile.

Attention : Ne pas exposer le manche à des températures de plus de 50 °C (122 °F).

Brossage des dents

Commencer le brossage

Placer la brosette sur le manche. Il devrait rester un petit espace entre le manche et la brosette. Soulever le manche du chargeur branché ou le ramasser pour réveiller le manche (l'écran s'allume). Mouiller la brosette et appliquer du dentifrice. Pour éviter les éclaboussures, placer la brosse sur les dents avant de la mettre en marche en appuyant sur le bouton Marche/arrêt. Remarque : L'écran s'éteint après quelques secondes. Vous pouvez appuyer sur le bouton Marche/arrêt pour activer l'écran.

Déplacer la brosette d'une dent à l'autre. Brosser les surfaces extérieures des dents, les surfaces intérieures, et les surfaces de mastication. Brosser les quadrants de la bouche de façon égale. Vous pouvez également consulter votre dentiste ou votre hygiéniste dentaire pour savoir quelle technique vous convient le mieux. Après le brossage, l'écran vous donne une rétroaction selon le temps de brossage.

Durant les premiers jours d'utilisation d'une brosse à dents électrique, il est possible que vos gencives saignent légèrement. En général, ces saignements devraient cesser au bout de quelques jours. S'ils persistent plus de deux

semaines, veuillez consulter un dentiste ou un hygiéniste dentaire. Oral-B recommande aux gens dont les dents ou les gencives sont sensibles d'utiliser le mode « Sensible » ou « Hyper sensible » (optionnel en combinaison avec la brosse « Gentle Care » (d)).

Minuteur

Le minuteur émet un bref son saccadé toutes les 30 secondes pour vous indiquer le moment de changer de quadrant. Un long signal indique la fin du brossage de 2 minutes recommandé par les dentistes.

Le minuteur mémorise le temps de brossage écoulé, même lorsque le manche est brièvement mis en arrêt pendant le brossage. Le temps est remis à zéro lorsque le manche est mis en arrêt pendant plus de 30 secondes ou lorsque le manche est déposé sur le chargeur branché. Remarque : Lors de l'utilisation de l'application Oral-B, le minuteur peut être désactivé pour certaines caractéristiques.

Remarque : Vous pouvez également personnaliser les paramètres du minuteur grâce à l'application Oral-B.

Caractéristiques du détecteur de pression intelligent (a)

Votre brosse à dents est dotée d'un détecteur de pression intelligent (3) dont les nombreuses fonctionnalités sont indiquées par des voyants lumineux de différentes couleurs :

Blanc (par défaut) = Voyant de mise en marche (choisir une couleur via l'appli Oral-B (b)) / Voyant de faible pression

Rouge = voyant de forte pression / voyant de pile faible

Vert = voyant de pression idéale

Bleu = Voyant de pairage *Bluetooth*

Orange = Voyant d'erreur (suivre les directives sur l'écran)

Brosser avec la pression idéale indiquée par la lumière verte. Si vous exercez trop de pression sur vos dents, le voyant rouge s'allumera pour vous rappeler d'appliquer moins de pression. Si le voyant du détecteur de pression intelligent est blanc (ou votre couleur choisie), nous recommandons d'appliquer plus de pression. Lorsque la pression est forte, le mouvement de la brosse sera réduit (dans les modes « Nettoyage quotidien », « Nettoyage intense » et « Sensible »). Assurez-vous régulièrement du bon fonctionnement du détecteur de pression intelligent en appuyant modérément sur la brosse lorsque vous vous brossez les dents. Remarque : Pendant l'utilisation de l'application Oral-B, la rétroaction du détecteur de pression intelligent peut être désactivée pour certaines caractéristiques.

Remarque : Le détecteur de pression intelligent est désactivé lors du mode « Nettoyage de la langue ».

Modes de brossage (selon le modèle)

Votre brosse à dents offre des différents modes

de brossage indiqués sur l'écran :

« Nettoyage quotidien » - Mode standard pour le nettoyage quotidien

« Sensible » - Pour un nettoyage en douceur mais complet des zones sensibles

« Soins des gencives » - Pour masser délicatement les gencives

« Blanchissant » - Pour un polissage occasionnel ou quotidien

« Nettoyage intense » - Pour une sensation extraordinaire de propreté (nettoyage effectué à vitesse plus élevée)

« Hyper sensible » - Pour un nettoyage en grande douceur mais complet des zones très sensibles

« Nettoyage de la langue » - Pour un nettoyage de la langue quotidien ou occasionnel

Lorsque vous utilisez le mode « Nettoyage de la langue », nous vous recommandons d'utiliser la brosse « Gentle Care » (d). Vous pouvez brosser votre langue avec ou sans dentifrice. Brossez toute la surface de votre langue en effectuant des mouvements délicats. Le temps de brossage recommandé est de 30 secondes; le moteur s'arrête après 30 secondes.

Réglage du mode :

Vous pouvez d'abord choisir votre mode par défaut en appuyant successivement sur le bouton pour le mode (8) lorsque le manche est réveillé (l'écran est allumé). Pour sélectionner un mode, appuyer sur le bouton Marche/arrêt (7). La brosse à dents démarre avec le mode de brossage par défaut. Vous pouvez également changer le mode lors du brossage.

Remarque : Vous pouvez également personnaliser les paramètres du mode grâce à l'application Oral-B.

Écran interactif

Allumer l'écran interactif (4) en appuyant sur le bouton Marche/arrêt (7). Si d'autres instructions n'apparaissent pas à l'écran, vous pouvez faire basculer à l'aide du bouton pour le mode et sélectionner le bouton Marche/arrêt.

(10 à 16) « Choix de mode de brossage » - faire basculer en appuyant sur le bouton pour le mode et sélectionner le mode de départ par défaut avec le bouton Marche/arrêt.

(17) « Paramètres » - basculer entre les modes jusqu'à ce que l'option « Paramètres » apparaisse. Pour y accéder, appuyer sur le bouton Marche/arrêt :
-> (19) Gestion des paramètres de la fonction *Bluetooth* (activer, désactiver)

-> (20) Sélection/changement de la couleur du témoin lumineux

-> (21) Sélection/changement de la langue

-> (22) Réinitialisation des paramètres par défaut

(24) « Minuteur » - affiche le temps de brossage.
(25) « État de la pile » - affiche l'état de la pile après l'utilisation, lorsqu'elle charge et lorsque la pile est faible.

(26) « Rappel de remplacement » - indique quand remplacer votre brosse.

(27) « Rétroaction sur le brossage » – la rétroaction sur le brossage est indiquée avec un visage souriant .

« Réveil de la brosse » lorsque le manche est ramassé, soulevé du chargeur branché ou lorsqu'on appuie sur le bouton Marche/arrêt, le manche indique qu'il est prêt.

« Messages d'erreur » – « hors des limites d'utilisation » : vous utilisez ou chargez le manche hors des températures adéquates et/ou au-delà du courant de la pile.

Brossettes

Oral-B offre une variété de brosettes Oral-B iO (c/d) qui conviennent uniquement à votre manche de brosse à dents Oral-B iO et peuvent être utilisées pour un nettoyage précis dent par dent.

Certaines brosettes Oral-B iO se distinguent par leurs soies INDICATOR® qui vous aident à évaluer quand remplacer la brosette. Lorsque la brosette est utilisée correctement, c'est-à-dire deux fois par jour pendant deux minutes chaque fois, la couleur des soies s'estompe à mi-hauteur après environ 3 mois d'utilisation pour indiquer de changer la brosette. Si les soies s'aplatissent avant que la couleur ne s'estompe, c'est que vous exercez probablement une pression trop forte sur vos dents et vos gencives pendant le brossage.

De manière générale, nous recommandons de remplacer la brosette tous les 3 mois.

Branchement de votre brosse à dents à votre téléphone intelligent

L'application Oral-B est disponible pour les systèmes d'exploitation iOS ou Android™ des téléphones intelligents. Elle peut être téléchargée gratuitement dans l'App Store™ ou dans Google Play™ ou en balayant le code QR à la dernière page de ce guide d'utilisation (i).

- Lancez l'application Oral-B. Suivez la procédure affichée pour effectuer le pairing *Bluetooth*. Vous pouvez aussi la trouver dans les paramètres de l'application (Plus -> Votre brosse à dents).

Remarque : Si la réceptivité *Bluetooth* de votre téléphone est désactivée, les fonctionnalités offertes par l'application Oral-B seront limitées (consultez le guide de l'utilisateur de votre téléphone intelligent pour les directives).

- Le pairing est indiqué par le voyant du détecteur de pression intelligent. L'application affichera toute autre directive sur votre téléphone intelligent.
- Vous pouvez modifier les paramètres de la fonction *Bluetooth* en tout temps à partir de

l'écran -> Paramètres -> *Bluetooth* activé/désactivé.

- Lorsque vous utilisez votre brosse à dents, gardez votre téléphone intelligent à proximité (à moins de 5 m). Assurez-vous que votre téléphone intelligent est placé dans un endroit sec et sécuritaire.

Remarque : Votre téléphone intelligent doit, pour pouvoir se connecter au manche de votre brosse à dents, supporter *Bluetooth 4.2* (ou une version ultérieure)/*Bluetooth Smart*. Consultez le www.oralbappavailability.co.uk pour connaître les téléphones intelligents compatibles avec l'application Oral-B et les pays dans lesquels elle est offerte.

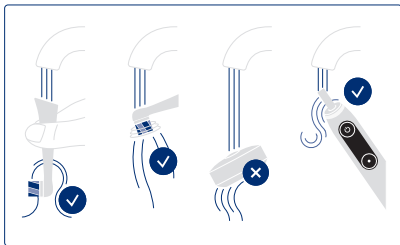
Mise en garde : Suivez le guide d'utilisateur de votre téléphone intelligent pour vous assurer que votre téléphone/chargeur est conçu pour être utilisé dans une salle de bain.

Recommandations d'entretien

Après l'utilisation, rincer la brosette sous l'eau courante en gardant le manche en marche. Retirer la brosette et nettoyer le manche et la brosette séparément. S'assurer que l'eau coule dans le manche et dans la brosette. Essuyer les pièces et les laisser sécher à l'air avant d'assembler votre brosse à nouveau.

Débrancher le chargeur avant de le nettoyer. Nettoyer régulièrement le chargeur à l'aide d'un linge humide.

Veillez consulter les directives de nettoyage pour chaque accessoire individuel dans le paragraphe « Accessoires ».



Accessoires

(selon le modèle)

Étui de voyage avec chargeur intégré (h)

- Pour recharger le manche (5), le placer dans l'étui de voyage avec chargeur intégré (h) et le brancher à une prise de courant en utilisant le cordon d'alimentation (h2) fourni à cette fin. Le cordon d'alimentation peut être utilisé pour toutes les tensions de secteur globales (de 100 à 240 V).

- Le voyant clignotant (h1) de l'étui de voyage avec chargeur intégré indique que le manche de la brosse se charge. Lorsque la brosse est complètement chargée, le voyant s'éteint. Il faut compter jusqu'à 6 heures pour charger complètement l'appareil.
- La partie extérieure et intérieure de l'étui doit être nettoyée uniquement avec un linge humide. S'assurer que le manche et la brosette soient complètement secs avant de les placer dans l'étui de voyage.

Remarque : Nettoyer immédiatement les taches à la surface de l'étui de voyage. Ranger l'étui de voyage dans un endroit propre et sec.

Étui de voyage (g)

Ranger la brosse à dents/les brosettes propres et sèches dans l'étui de voyage (g). La partie extérieure et intérieure de l'étui doit être nettoyée uniquement avec un linge humide.

Remarque : Nettoyer immédiatement les taches à la surface de l'étui de voyage. Ranger l'étui de voyage dans un endroit propre et sec.

Socle du support à brosettes (f) / Support à brosettes avec capuchon (e)

Vous pouvez garder vos brosettes propres sur les tiges des supports à brosettes. Assurez-vous que les brosettes sont sèches avant de les placer dans le support et/ou avant de fermer le capuchon. Les supports à brosettes et le capuchon vont au lavevaisselle.

Pochette à glissière / Pochette avec fermeture magnétique

Ranger la brosse à dents/les brosettes propres et sèches dans la pochette à glissière. La partie extérieure et intérieure de l'étui peut être nettoyée sous l'eau courante. Ranger la brosse à dents propre et sèche ainsi que le support à brosette (e) dans la pochette avec fermeture magnétique. S'assurer que les brosettes sont sèches avant de les placer dans le support et/ou avant de fermer le capuchon. La surface extérieure et intérieure de l'étui peut être nettoyée sous l'eau courante. Ranger les pochettes dans un endroit propre et sec.

Remarque : Nettoyer immédiatement les taches sur les surfaces des pochettes.

Sous réserve de modifications sans préavis.

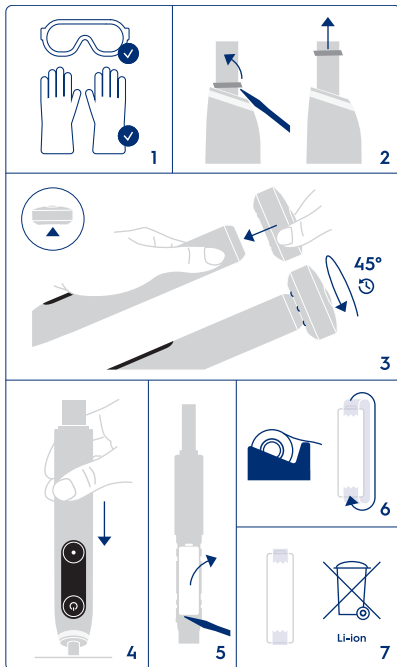
Avis environnemental

Ce produit contient des piles et/ou des déchets électriques recyclables. Pour protéger l'environnement, ne pas jeter dans les ordures ménagères; déposer plutôt dans un point de collecte pour déchets électriques de votre région.



Retrait de la pile à la fin de la vie utile du produit

Ne pas démonter l'appareil sauf pour retirer la pile. Décharger la pile avant de la retirer. Au moment de retirer la pile pour la jeter, porter des vêtements protecteurs (gants, lunettes protectrices, etc.) pour éviter le contact direct de la peau avec des piles qui pourraient fuir. Faire attention de ne pas court-circuiter les bornes positive (+) et négative (-). Isoler les bornes (c.-à-d. avec du ruban adhésif) et mettre la pile dans un sac de plastique avant de la jeter.



Ouvrir le compartiment à pile situé dans le manche comme indiqué, retirer la pile et la jeter conformément aux règlements locaux.

Attention! L'ouverture du manche rend l'appareil inutilisable et invalide la garantie.

Renseignements

Le module radio Bluetooth®

Bien que toutes les fonctions indiquées sur l'appareil Bluetooth soient supportées, Oral-B ne garantit pas une fiabilité de connexion à 100 % ni

la constance d'exécution des caractéristiques. La performance d'exécution et la fiabilité de la connexion dépendent de chaque appareil *Bluetooth* individuel, de la version logicielle ainsi que du système d'exploitation de l'appareil *Bluetooth*, de même que des règles de sécurité intégrées à l'appareil par l'entreprise. Oral-B adhère au standard *Bluetooth* et se conforme à celui-ci avec rigueur; un standard grâce auquel les appareils *Bluetooth* peuvent communiquer et fonctionner avec les brosses à dents Oral-B. Si, toutefois, les fabricants ne se conforment pas à ce standard, la compatibilité et les caractéristiques *Bluetooth* seront compromises et l'utilisateur pourra alors rencontrer des problèmes en matière de fonctionnalité et de caractéristiques. Veuillez prendre note que l'aspect logiciel de l'appareil *Bluetooth* peut avoir un grand impact sur la compatibilité et l'usage.

Garantie de P&G - Exclusions et restrictions

Cette garantie limitée ne s'applique qu'aux nouveaux produits fabriqués par ou pour la compagnie Procter & Gamble, ses sociétés affiliées ou filiales (« P&G ») pouvant être identifiées à la marque de commerce, au nom de la marque ou au logo apposé de Braun / Oral-B. Cette garantie limitée ne s'applique pas aux produits qui ne sont pas fabriqués par P&G, incluant le matériel et les logiciels. P&G se dégage de toute responsabilité à l'égard de dommages quelconques ou de toute perte de programmes, de données ou d'autres informations stockés sur les médias incorporés au produit, ou des produits non fabriqués par P&G, ou des pièces non couvertes par cette garantie limitée. La récupération ou la restauration de programmes, de données ou d'autres informations ne sont pas couvertes par cette garantie limitée. La présente garantie limitée ne s'applique pas (i) aux dommages causés par accident, l'usage abusif, la mauvaise utilisation, la négligence, la mauvaise application, ou aux produits non fabriqués par P&G; (ii) aux dommages découlant de réparations ou de modifications effectuées par toute personne autre qu'un représentant Braun ou un centre de services autorisé Braun; (iii) à un produit ou à des pièces qui ont été modifiés sans l'autorisation écrite de P&G, et (iv) aux dommages découlant de l'utilisation ou de l'incapacité à utiliser le support/la rondelle à téléphone intelligent Oral-B, le support à miroir pour téléphone intelligent, ou l'étui de voyage avec chargeur intégré (« Accessoires »).

LIMITATION DE RESPONSABILITÉ

DANS LA MESURE AUTORISÉE PAR LA LOI APPLICABLE, EN AUCUN CAS, P&G, SES DISTRIBUTEURS OU FOURNISSEURS NE PEUVENT ÊTRE TENUS RESPONSABLES VIS-À-VIS DE VOUS OU DE TOUTE TIERCE PARTIE, DES DOMMAGES DIRECTS, INDIRECTS, FORTUITS, CONSÉCUTIFS,

PARTICULIERS, PUNITIFS OU EXEMPLAIRES DE QUELQUE NATURE QUE CE SOIT SURVENANT À LA SUITE DE L'UTILISATION OU DE L'INCAPACITÉ D'UTILISER LES ACCESSOIRES ORAL-B, INCLUANT, SANS S'Y LIMITER, DES BLESSURES CAUSÉES À DES PERSONNES, DES DOMMAGES À LA PROPRIÉTÉ, LA PERTE DE VALEUR DE PRODUITS TIERS QUI SONT UTILISÉS AVEC OU À L'INTÉRIEUR DES ACCESSOIRES ORAL-B, OU LA PERTE DE L'USAGE D'UN ACCESSOIRE ORAL-B OU DE PRODUITS TIERS QUI SONT UTILISÉS AVEC OU À L'INTÉRIEUR DES ACCESSOIRES ORAL-B, MÊME DANS LE CAS OÙ P&G AURAIT ÉTÉ AVISÉE DE LA POSSIBILITÉ DE TELS DOMMAGES. SANS QU'EN SOIT LIMITÉE LA PORTÉE DE CE QUI PRÉCÈDE, VOUS COMPRENEZ ET ACCEPTEZ QUE P&G NE PEUT ÊTRE TENUE RESPONSABLE DES DOMMAGES OU DE LA DESTRUCTION D'APPAREILS ÉLECTRONIQUES DU CONSOMMATEUR OU D'AUTRE PROPRIÉTÉ PERSONNELLE À L'INTÉRIEUR OU À L'EXTÉRIEUR DES ACCESSOIRES ORALB, OU DE LA PERTE DE DONNÉES CONTENUES DANS CES APPAREILS. EN AUCUN CAS, UNE POURSUITE NE POURRA ÊTRE INTENTÉE CONTRE ORAL-B POUR UNE SOMME EXCÉDANT LE PRIX RÉELLEMENT PAYÉ POUR L'ACHAT DU PRODUIT.

Garantie des brossettes de rechange

La garantie Oral-B sera annulée si les dommages causés au manche électrique rechargeable sont attribuables à l'utilisation de brossettes de rechange d'une marque autre que Oral-B. Oral-B ne recommande pas l'utilisation de brossettes de rechange d'une marque autre que Oral-B.

- Oral-B n'a aucun contrôle sur la qualité des brossettes autres que Oral-B. Par conséquent, nous ne pouvons pas garantir la performance de nettoyage de brossettes de rechange d'une marque autre que Oral-B, tel qu'annoncé au moment de l'achat initial.
- Oral-B ne peut garantir l'ajustement adéquat des brossettes de rechange d'une marque autre que Oral-B.
- Oral-B ne peut prédire les conséquences à long terme d'une brossette de rechange d'une marque autre que Oral-B sur l'usure du manche.

Toutes les brossettes de rechange Oral-B portent le logo Oral-B et répondent aux critères de haute qualité de Oral-B. Oral-B ne vend pas de brossettes ou de pièces détachées sous le nom d'une autre marque.

Satisfaction garantie ou argent remis :

essayez-la sans risque pendant 60 jours!

Si vous n'êtes pas entièrement satisfait de ce produit, composez le 1-877-593-4199 pour recevoir un remboursement complet. Veuillez poster le produit dans son emballage original et le reçu de caisse original dans les 60 jours pour recevoir une carte prépayée du même montant que l'achat. Les modalités de la carte prépayée s'appliquent.

Votre brosse à dents Oral-B doit être retournée dans son emballage original et postée au plus tard 60 jours après la date d'achat. Veuillez prévoir de 6 à 8 semaines pour le traitement de votre demande. Aux É.-U., les frais d'expédition pour retourner le produit sont aux frais du consommateur. Désolé : Aucun remboursement ne sera effectué si le produit Oral-B a été endommagé par accident, par négligence ou par un usage abusif, ou s'il a été perdu par la poste.

Des modalités s'appliquent. Pour en savoir plus, veuillez communiquer avec le service à la clientèle.

Dépannage

Problème	Cause possible	Solution
APPLICATION		
Le manche ne fonctionne pas (correctement) avec l'application Oral-B.	<ol style="list-style-type: none"> 1. L'application Oral-B est fermée. 2. <i>Bluetooth</i> n'est pas activé sur le téléphone intelligent. 3. <i>Bluetooth</i> est désactivé sur le manche. 4. La connexion à <i>Bluetooth</i> est interrompue. 5. Votre téléphone intelligent ne supporte pas <i>Bluetooth 4.2</i> (ou une version ultérieure)/ <i>Bluetooth Smart</i>. 6. La version de l'application Oral-B est désuète. 	<ol style="list-style-type: none"> 1. Démarrer l'application Oral-B. 2. Activer <i>Bluetooth</i> sur le téléphone intelligent (comme décrit dans son guide de l'utilisateur). 3. Activer <i>Bluetooth</i> depuis les paramètres de l'écran -> <i>Bluetooth</i> activer. 4. Refaire le pairage du manche avec le téléphone intelligent via les paramètres de l'application. Garder le téléphone à proximité pendant l'utilisation. 5. Votre téléphone intelligent doit supporter <i>Bluetooth 4.2</i> (ou une version ultérieure)/ <i>Bluetooth Smart</i> pour se connecter au manche de votre brosse à dents. Consultez le www.oralbappavailability.co.uk pour connaître les téléphones intelligents compatibles avec l'application Oral-B et les pays dans lesquels elle est offerte. 6. Télécharger la dernière version de l'application Oral-B.
Réinitialiser l'appareil aux réglages en usine.	Retour aux fonctionnalités originales désiré.	Depuis paramètres de l'écran -> Réinitialisation des paramètres par défaut (22). Appuyer sur le bouton Marche/arrêt pour confirmer.
BROSSE À DENTS		
Le manche ne fonctionne pas (lors de la première utilisation).	<ol style="list-style-type: none"> 1. Le niveau de charge de la pile est très bas; le manche ne fonctionne pas. 2. Utilisation hors des températures adéquates (message sur l'écran et/ ou lumières clignotantes du détecteur de pression intelligent) 	<ol style="list-style-type: none"> 1. Charger pendant au moins 30 minutes. 2. Toujours l'utiliser à une température adéquate (> 0 °C et < 40 °C).
Brefs sons saccadés après 2 minutes ou le manche n'a aucun minuteur.	Le minuteur a été modifié/ désactivé dans l'application.	Utiliser l'application pour modifier les paramètres du minuteur ou réinitialiser les paramètres par défaut (voir Dépannage de l'application).
Le manche ne charge pas.	<ol style="list-style-type: none"> 1. Le niveau de charge de la pile est très bas (0 %); il faudra de 10 à 15 minutes avant que l'écran s'allume. 2. La température ambiante pour charger ne doit pas dépasser (< 0 °C et > 40 °C). 3. Le chargeur n'est peut-être pas bien branché. 	<ol style="list-style-type: none"> 1. Charger pendant au moins 30 minutes. 2. La température ambiante recommandée pour charger l'appareil est de 5 °C à 35 °C. 3. S'assurer que le chargeur est branché aux tensions de secteur.

<p>Cliquetis/bruits forts lors du brossage ou lorsque le manche est allumé.</p>	<ol style="list-style-type: none">1. La brosette n'est peut-être pas bien placée sur le manche.2. La brosette est peut-être usée.	<ol style="list-style-type: none">1. Vérifier l'ajustement de la brosette sur le manche. Il y a un petit espace entre les deux.2. Remplacer la brosette.
---------------------------------------------------------------------------------	----------------------------------------------------------------------------------------------------------------------------------------------------------	---------------------------------------------------------------------------------------------------------------------------------------------------------------------------------

FOR USA ONLY

Garantie limitée de 2 ans

Oral-B garantit l'absence de défauts de matériaux ou de main d'œuvre sur l'appareil pour une période de deux ans à compter de la date originelle de l'achat au détail. Si l'appareil présente un tel défaut, Oral-B le réparera ou le remplacera, à sa discrétion, sans frais pour les pièces et la main-d'œuvre. Il faudra apporter le produit dans un centre de services Oral-B autorisé ou l'expédier par envoi prépayé et assuré (recommandé) à celui-ci. Une preuve de la date d'achat original est requise.

Les frais d'expédition du produit à un centre de services autorisé sont assumés par le consommateur, tandis que les frais pour renvoyer le produit au consommateur sont assumés par Oral-B. Cette garantie ne couvre pas l'usure normale, les dommages causés par un accident, une mauvaise utilisation, la saleté, l'eau, les altérations, un usage déraisonnable, une réparation effectuée ou tentée par une agence de services non autorisée, le défaut d'effectuer un entretien raisonnable et nécessaire, y compris le rechargement, ou des appareils qui ont été modifiés ou utilisés à des fins commerciales.

Cet appareil possède un module radio approuvé Bluetooth Smart. La garantie de l'appareil ne concerne pas l'échec d'établir une connexion Bluetooth Smart à des téléphones intelligents précis, sauf si le module radio Bluetooth de cet appareil est endommagé. Les appareils Bluetooth sont sous la garantie de leur fabricant et non sous celle d'Oral-B. Oral-B n'influence pas les fabricants ni ne leur émet de recommandations; conséquemment, Oral-B n'est aucunement responsable du nombre d'appareils compatibles à nos systèmes Bluetooth.

Oral-B se réserve le droit d'effectuer sans préavis toute modification technique ou tout changement jugés nécessaires à l'implémentation au système des caractéristiques de l'appareil, de l'interface ou de la structure du menu pour veiller à ce que les systèmes Oral-B fonctionnent avec fiabilité.

TOUTES LES GARANTIES IMPLICITES, DONT LA GARANTIE IMPLICITE QUANT À LA QUALITÉ MARCHANDE OU L'APTITUDE À UN USAGE PRÉCIS, SONT LIMITÉES À UNE DURÉE DE DEUX ANS À COMPTER DE LA DATE D'ACHAT ORIGINELLE. ORAL-B NE SERA RESPONSABLE EN AUCUN CAS DES DOMMAGES INDIRECTS RÉSULTANT DE L'UTILISATION DE CE PRODUIT.

Certains États ou provinces n'autorisent pas l'exclusion ou la limitation de dommages indirects ou accidentels; il est donc possible que les restrictions ci-dessus ne s'appliquent pas dans votre cas. Cette garantie vous donne des droits légaux spécifiques, ainsi que d'autres droits légaux variant d'un État ou d'une province à l'autre.

Comment obtenir des services aux États-Unis

Si ce produit devait avoir besoin d'un service après-vente, composez le 1-800-566-7252 pour que l'on vous dirige vers le centre de services autorisé Oral-B le plus près de chez vous.

Pour obtenir des services :

- A. Apporter le produit au centre de services Oral-B autorisé de votre choix; ou
- B. Expédier le produit au centre de services Oral-B autorisé de votre choix. Emballez le produit adéquatement. Expédiez par envoi prépayé et assuré (recommandé). Incluez une copie de votre preuve d'achat pour que nous puissions vérifier la couverture de la garantie, s'il y a lieu.

Pour obtenir des pièces originales Oral-B et des accessoires :

Communiquez avec un centre de services autorisé Oral-B.

Pour connaître le centre de services autorisé Oral-B le plus près de chez vous, veuillez composer le 1-800-566-7252.

Pour commander des pièces de remplacement et des accessoires originaux de Oral-B

(y compris des brossettes de rechange par téléphone) : Veuillez composer le 1-800-566-7252.

Pour joindre un représentant du service à la clientèle Oral-B :

Veuillez composer le 1-800-566-7252.

Déclaration de conformité du fournisseur

47 CFR § 2.1077 Renseignements sur la conformité

Identificateur unique	Oral-B iO
Parti responsable	The Procter & Gamble Co. 1 P&G Plaza Cincinnati, OH 45202
Coordonnées Internet	www.oralb.com
Déclaration de conformité à la FCC	<p>Cet appareil est conforme à la partie 15 de la réglementation de la FCC. Son fonctionnement est soumis aux deux conditions suivantes : (1) Cet appareil ne doit pas causer d'interférence nuisible et (2) cet appareil doit accepter toutes les interférences reçues, y compris celles susceptibles d'entraîner un fonctionnement indésirable.</p> <p>Section 15.21 Renseignements pour l'utilisateur :</p> <p>Des changements ou des modifications n'ayant pas été expressément approuvées par le tiers responsable pour la conformité de l'appareil pourraient invalider l'autorité de l'utilisateur quant à l'utilisation de l'équipement.</p> <p>Section 15.105 (b)</p> <p>Remarque : Cet équipement a été testé et est conforme aux limitations pour un appareil électronique de classe B, conformément à la partie 15 de la réglementation de la FCC. Ces limitations sont conçues pour fournir une protection raisonnable contre toute interférence néfaste dans une installation résidentielle. Cet équipement génère, utilise et peut émettre de l'énergie des fréquences radio et, s'il n'est pas installé et utilisé conformément au mode d'emploi, pourrait causer de l'interférence néfaste aux communications radio. Cependant, il n'est pas garanti qu'il n'y aura pas d'interférence dans une installation particulière. Si cet équipement cause de l'interférence néfaste de la réception des programmes radio ou télévisés, ce qui peut être déterminé en l'allumant et en l'éteignant, l'utilisateur est encouragé à essayer de corriger l'interférence par le biais de l'une ou de plusieurs des mesures suivantes :</p> <ul style="list-style-type: none">- Réorienter ou déplacer l'antenne de réception.- Éloigner davantage l'équipement du récepteur.- Brancher l'équipement à une prise se trouvant sur un circuit de celui auquel le récepteur est branché.- Consulter le détaillant ou un technicien radio/télévision pour de l'aide.

POUR LE CANADA SEULEMENT

Garantie limitée de 2 ans

Si l'appareil présente un défaut de fonctionnement, au cours de la période stipulée par la garantie, causé par un vice de matériau ou de fabrication et que le consommateur retourne l'appareil à un centre de services autorisé, Braun Canada, à sa discrétion, réparera ou remplacera l'appareil sans frais additionnels pour le consommateur. La présente garantie ne couvre pas tout produit endommagé par chute, altération, réparation ou tentative de réparation par une agence de services non autorisée, mauvais usage ou usage abusif. La présente garantie ne couvre pas les éléments qui auront été modifiés ou utilisés à des fins commerciales.

Cet appareil possède un module radio approuvé *Bluetooth* Smart. La garantie de l'appareil ne concerne pas l'échec d'établir une connexion *Bluetooth* Smart à des téléphones intelligents précis, sauf si le module radio *Bluetooth* de cet appareil est endommagé. Les appareils *Bluetooth* sont sous la garantie de leur fabricant et non sous celle d'Oral-B. Oral-B n'influence pas les fabricants ni ne leur émet de recommandations; conséquemment, Oral-B n'est aucunement responsable du nombre d'appareils compatibles à nos systèmes *Bluetooth*. Oral-B se réserve le droit d'effectuer sans préavis toute modification technique ou tout changement jugés nécessaires à l'implémentation au système des caractéristiques de l'appareil, de l'interface ou de la structure du menu pour veiller à ce que les systèmes Oral-B fonctionnent avec fiabilité.

Dans la mesure permise par la loi, Braun Canada ne pourra être tenue responsable de la perte du produit, de la perte de temps, du désagrément, du préjudice commercial ou des dommages spéciaux ou indirects. Les dispositions de la présente garantie s'ajoutent aux cautions judiciaires et autres droits et recours prévus par les lois provinciales applicables et ne modifient ou ne diminuent en rien ces cautions, droits et recours.

Comment obtenir des services au Canada

Si ce produit devait avoir besoin d'un service après-vente, composez le 1-800-566-7252 pour que l'on vous dirige vers le centre de services autorisé Oral-B le plus près de chez vous.

Pour obtenir des services :

- A. Apporter le produit au centre de services Oral-B autorisé de votre choix; ou
- B. Expédier le produit au centre de services Oral-B autorisé de votre choix. Emballez le produit adéquatement. Expédiez par envoi prépayé et assuré (recommandé). Incluez une copie de votre preuve d'achat pour que nous puissions vérifier la couverture de la garantie, s'il y a lieu.

Pour obtenir des pièces originales Oral-B et des accessoires : Communiquez avec un centre de services autorisé Oral-B.

Pour connaître le centre de services autorisé Oral-B le plus près de chez vous, veuillez composer le 1-800-566-7252.

Pour joindre un représentant du service à la clientèle Oral-B : Veuillez composer le 1-800-566-7252.

Déclaration de conformité

Cet appareil est conforme aux critères CNR exempts de licence d'Industrie Canada. Son fonctionnement est soumis aux deux conditions suivantes : (1) Cet appareil ne doit pas causer d'interférence nuisible et (2) cet appareil doit accepter toutes les interférences reçues, y compris celles susceptibles d'entraîner un fonctionnement indésirable.

