



FR

DE

IT

ES

MODE D'EMPLOI

BEDIENUNGSANLEITUNG
MANUALE DI ISTRUZIONI
MANUAL DE INSTRUCCIONES

FR - Avant d'utiliser le produit, lisez les informations contenues dans le mode d'emploi et respectez toutes les instructions données.

DE - Lesen Sie vor dem Gebrauch die Informationen in der Bedienungsanleitung und beachten Sie alle mitgelieferten Anweisungen.

IT - Prima dell'uso, leggere le informazioni contenute nelle istruzioni per l'uso e rispettare tutte le indicazioni fornite.

ES - Antes de utilizarlo, lea la información contenida en el manual de instrucciones y respete todas las instrucciones facilitadas.

Biogents AERO TRAP PLUS™



Voir les vidéos
Videos ansehen
Visualizzare i video
Ver los vídeos



SOMMAIRE | INHALTSVERZEICHNIS INDICE | TABLA DE CONTENIDO

FR

• Utilisation et fonctionnement	03
• Complétez votre installation anti-moustiques	04
• Que contient ma boîte ?	05
• Le montage est facile !	06
• Montage du KIT BOOSTER CO ₂	07-08
• 2 options CO ₂ pour 2 usages différents	09
• Informations sur le CO ₂	10
• Raccordement d'une bouteille de CO ₂ 5-10 kg	11
• Raccordement d'une bouteille de CO ₂ de 425 g	12
• Contrôlé par App	13
• Le programmeur de CO ₂	14
• Positionnement	15-16
• N'oubliez pas la maintenance !	17-18
• Avertissement – Consignes de sécurité	19
• Informations sur l'attractif Biogents SWEETSSENT / BG-Sweetscent	20
• Données techniques	75
• Contact & garantie fabricant	76

IT

• Uso previsto & principio di cattura	39
• Completa il tuo kit antizanzare	40
• Cosa c'è nella mia scatola?	41
• Assemblare è facile!	42
• Montaggio dei KIT BOOSTER DL CO ₂	43-44
• 2 opzioni di CO ₂ per 2 usi diversi	45
• Informazioni sulla CO ₂	46
• Collegamento di una bombola di CO ₂ da 5-10 kg	47
• Collegamento di una bombola di CO ₂ da 425 g	48
• Controllo tramite App	49
• Il programmatore CO ₂	50
• Posizionamento	51-52
• Non dimenticate la manutenzione!	53-54
• Indicazioni di sicurezza e avvertenze	55
• Informazioni circa l'attrattivo Biogents SWEETSSENT / BG-Sweetscent	56
• Dati tecnici	75
• Contatto & garanzia del produttore	76

DE

• Verwendungszweck und Fangrinzip	21
• Ergänzen Sie Ihr Anti-Mückensystem	22
• Was ist enthalten?	23
• Der Aufbau ist ganz einfach!	24
• Montage des CO ₂ BOOST SETs	25-26
• Zwei CO ₂ -Optionen für zwei Verwendungszwecke	27
• Informationen zum CO ₂	28
• Anschluß einer CO ₂ -Gasflasche 5-10 kg	29
• Anschluß einer 425 g-Gasflasche	30
• Steuerung über APP	31
• Der CO ₂ CONTROLLER	32
• Positionierung de Falle	33-34
• Vergessen Sie nicht die Wartung!	35-36
• Sicherheitsvorschriften und Warnhinweise	37
• Informationen über Biogents SWEETSSENT / BG-Sweetscent Lockstoff	38
• Technische Daten	75
• Kontakt & Herstellergarantie	76

ES

• Uso previsto y principio de captura	57
• Complete su kit antimosquitos	58
• ¿Qué contiene la caja?	59
• ¡Montar es fácil!	60
• Montaje de los KIT POTENCIADOR DE CO ₂	61-62
• 2 opciones de CO ₂ para 2 usos diferentes	63
• Información sobre el CO ₂	64
• Conexión de una botella de CO ₂ de 5-10 kg	65
• Conexión de unabotella de CO ₂ de 425 g	66
• Control mediante APP	67
• El programador de CO ₂	68
• Colocación	69-70
• ¡No se olvide del mantenimiento!	71-72
• Instrucciones de seguridad y advertencias	73
• Información sobre el atrayente Biogents SWEETSSENT / BG-Sweetscent	74
• Datos técnicos	75
• Contacto & garantía del fabricante	76



MODE D'EMPLOI

FR

Informations sur le produit

Modèle : Biogents AERO TRAP PLUS

Numéro de modèle : 20202

Utilisation et fonctionnement

Le piège à moustiques avec CO₂ Biogents AERO TRAP PLUS permet de réduire durablement la population de moustiques dans votre jardin.

Le piège imite la présence d'un être humain. L'attractif breveté et sans insecticide de Biogents SWEETSCENT et le CO₂ imitant la respiration humaine sont diffusés par les courants d'air créés par le piège. Les moustiques sont attirés, pensant repérer une proie à piquer. Ils sont alors aspirés dans le piège et se déshydratent.

L'utilisation de CO₂ comme attractif, combiné à l'attractif Biogents, permet de capturer 5 fois plus de moustiques tigre que sans CO₂, et d'attirer toutes les espèces de moustiques, y compris le moustique commun.

L'application MyBiogents permet de régler les plages de diffusion du CO₂. Vous pouvez également recevoir des notifications de remplacement du CO₂ et de l'attractif, et avoir accès facilement à tous nos conseils et vidéos Biogents.

Pour un effet encore plus durable contre les moustiques

⚠ **Éliminez les sites de reproduction chaque semaine**



Supprimez au maximum les points d'eau stagnante, par exemple les soucoupes pour plantes, les seaux, et autres récipients susceptibles de contenir de l'eau ; nettoyez les gouttières. Couvrez entièrement les récupérateurs d'eau de pluie.



* bouteille de CO₂ non fournie



COMPLÉTEZ VOTRE INSTALLATION ANTI-MOUSTIQUES

Pour une efficacité
maximale

FR

Découvrez nos autres articles complémentaires pour une protection optimale de votre jardin - en particulier contre les moustiques tigre.



Biogents AERO TRAP PLUS



BG-GAT Reflect-Tech

Le piège anti-ponte pour moustique tigre attire et capture les femelles en imitant un lieu de reproduction idéal. Il permet ainsi de réduire la reproduction des moustiques.

VIDÉO



Double action pour votre jardin : pour réduire les piqûres et la reproduction



QUE CONTIENT MA BOÎTE ?

Piège Biogents AERO TRAP

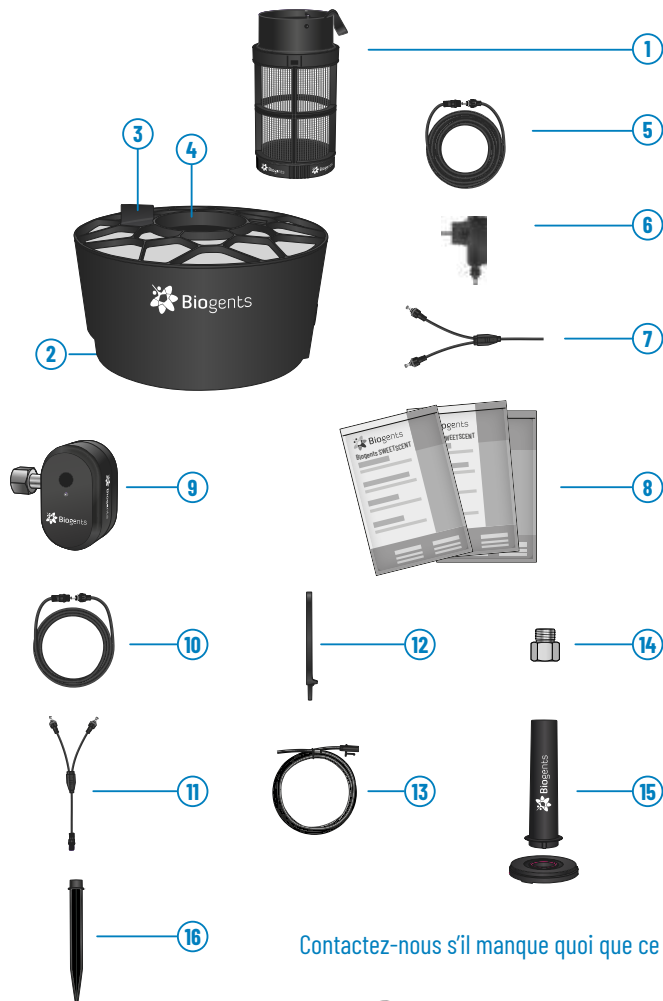
- 1 Cage de capture avec clapet
- 2 Corps du piège
- 3 Support pour attractif
- 4 Intérieur du piège avec ventilateur (situé dans le corps du piège)
- 5 Câble d'alimentation externe étanche (10 mètres)
- 6 Bloc d'alimentation étanche
- 7 Câble électrique en Y pour relier jusqu'à trois pièges entre eux
- 8 Pack Saison de 3 attractifs Biogents SWEETSCENT / BG-Sweetscent, à remplacer tous les 2 mois maximum

KIT BOOSTER CO₂

- 9 Programmateur de diffusion du CO₂ (Bluetooth ®)
- 10 Câble électrique (2 m)
- 11 Câble électrique en Y
- 12 Buse de diffusion du CO₂
- 13 Tuyau CO₂ (2 m)

Accessoires pour bouteille de CO₂ 425 g

- 14 Adaptateur
- 15 Support de maintien
- 16 Ancrage pour le support dans le sol



Contactez-nous s'il manque quoi que ce soit !

Vous avez également besoin de :



FR



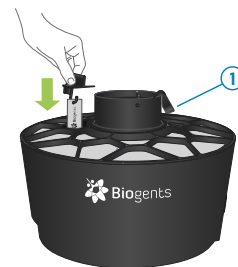
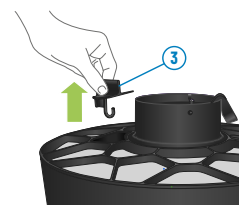
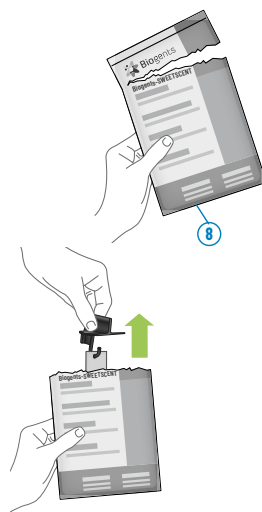
LE MONTAGE EST FACILE !

FR

IL SUFFIT DE SUIVRE LES ÉTAPES SUIVANTES

- A** Ouvrez l'emballage aluminium de l'attractif Biogents SWEETSCENT[®]. Retirez le support pour attractif ③ de la partie supérieure du piège. Utilisez le support pour retirer le sachet odorant blanc de son emballage. Remplacez le support avec le sachet odorant à son emplacement dans la partie supérieure du piège.
- B** Retirez le cache „CO₂” sur le dessus du piège. Insérez la buse CO₂ ⑫ dans l'emplacement prévu à cet effet.

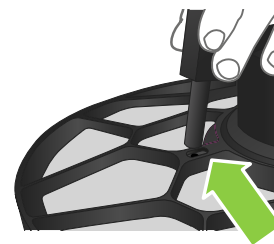
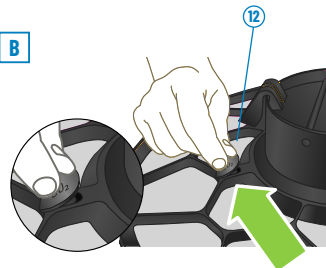
A



... ou si vous utilisez encore un ancien sachet BG-Sweetscent, placez-le simplement dans la cage de capture ①.



B





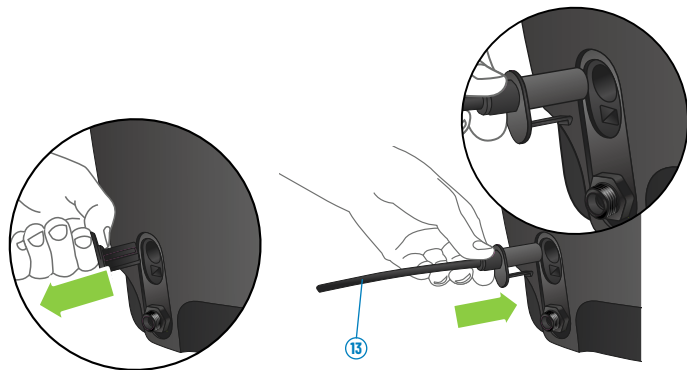
MONTAGE DU KIT BOOSTER CO₂

Raccordement du tuyau de CO₂

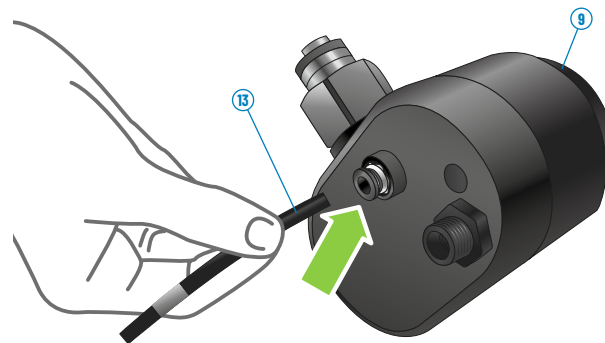
Raccordement du tuyau de CO₂ au piège et au contrôleur de CO₂

FR

- A** Retirez le cache sur le côté du piège, puis insérez l'extrémité du tuyau de CO₂ 13. Remarque : une fois branché, il ne peut plus être retiré.



- B** Insérez fermement l'autre extrémité du tuyau de CO₂ 13 dans le programmeur 9.



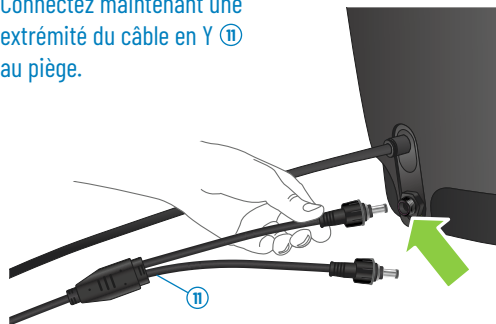


MONTAGE DU KIT BOOSTER CO₂

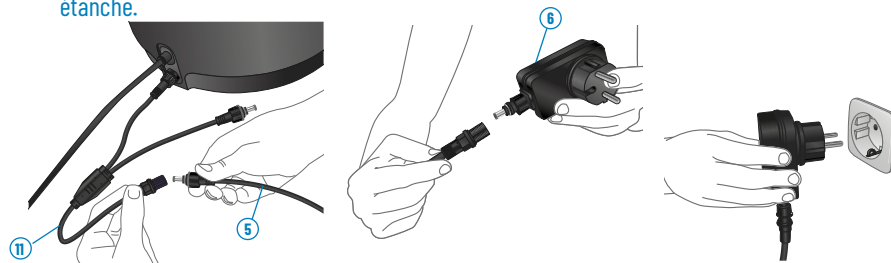
Raccordement des câbles électriques

FR Raccordement du piège à l'alimentation électrique

E Connectez maintenant une extrémité du câble en Y **11** au piège.

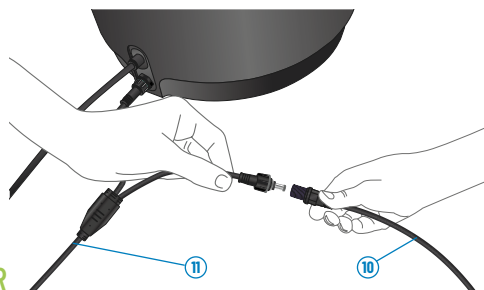


F Branchez le câble électrique au câble Y **11**, puis l'autre extrémité du câble électrique **5** au bloc d'alimentation. Branchez le bloc d'alimentation **6** à une prise électrique sûre et étanche.

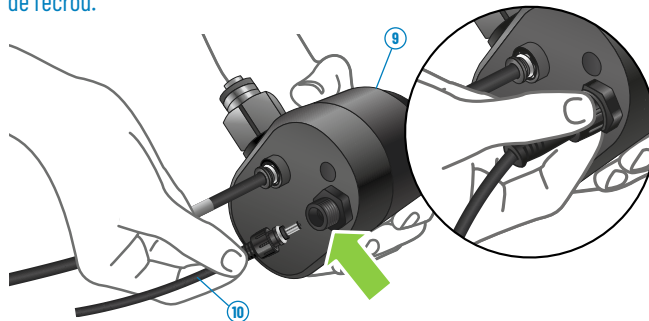


Raccordement du programmeur CO₂ au piège

G Branchez le câble électrique **10** du programmeur à la dernière extrémité du câble Y **11**.



H Connectez l'autre extrémité de ce câble électrique **10** au programmeur et fixez-le à l'aide de l'écrou.



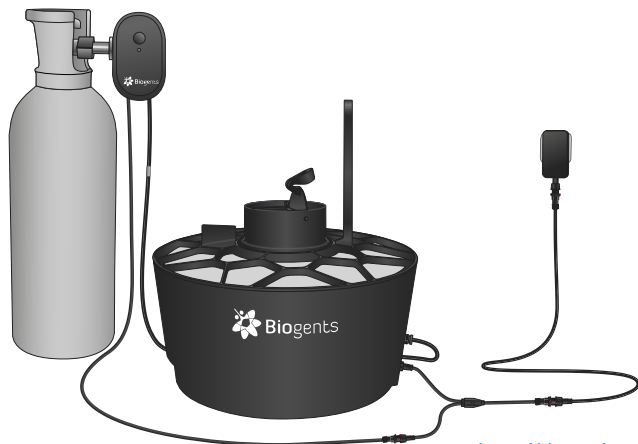


2 OPTIONS CO₂ POUR 2 USAGES DIFFÉRENTS

Le KIT BOOSTER CO₂ est compatible
avec toutes les bouteilles de CO₂

Boost permanent

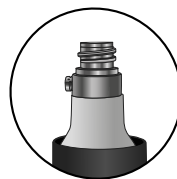
Raccordement à une bouteille de CO₂ de 5 à 10 kg, pour un boost permanent et une efficacité maximale dans la durée. Voir page 11



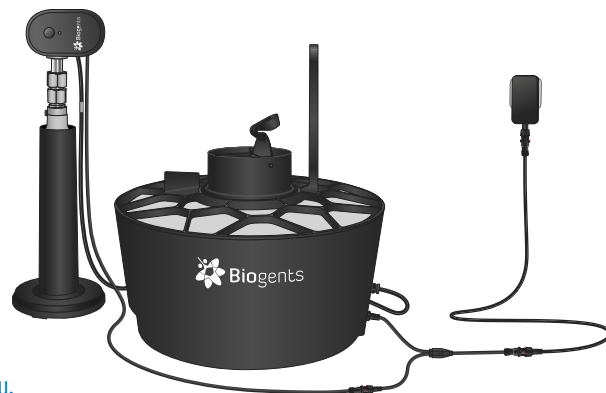
Les câbles et le contrôleur sont résistants à l'eau.

Boost de 3 jours

Raccordement à une bouteille pour eau gazeuse de 425 g (avec bouchon à vis), pour un boost de 3 jours : week-ends, périodes de forte nuisance moustiques, dépannage ou pour essayer facilement l'utilisation de CO₂ avec votre piège !
Voir page 12



Bouchon à vis



Attention

L'utilisation de CO₂ ne remplace pas l'utilisation de l'attractif Biogents SWEETSCENT : c'est la combinaison des deux qui permet de reproduire le plus fidèlement possible la présence humaine.

FR



INFORMATIONS SUR LE CO₂

FR

OÙ TROUVER DU CO₂ ?

Le piège AERO TRAP PLUS requiert une bouteille de CO₂ non fournie.

BOOST PERMANENT

Pour un boost permanent, Biogents recommande l'utilisation d'une bouteille de 10 kg, disponible dans les magasins spécialisés ou en ligne.

TROUVEZ VOTRE
MAGASIN



BOOST PENDANT 3 JOURS

Pour un boost pendant 3 jours, Biogents recommande les bouteilles de CO₂ de 425 g avec bouchon à vis, **disponibles dans le commerce.**

COMMENT INSTALLER LA BOUTEILLE ?



Pas au soleil



À l'extérieur







À la verticale



QUELLE EST LA DURÉE DE VIE D'UNE BOUTEILLE DE CO₂ ?

Périodes recommandées
pour les émissions de CO₂ :

Durée de vie estimée de la
bouteille de CO₂ :

MOUSTIQUES COMMUNS	3:00 - 5:00 20:00 - 24:00	 3 jours	 80 jours
MOUSTIQUES TIGRE	8:00 - 10:00 16:00 - 23:00	 2 jours	 50 jours

Vous ne savez pas de quel type de moustiques il s'agit ?

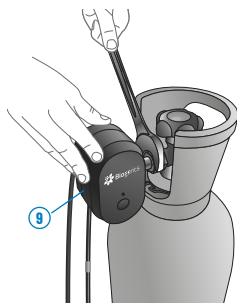
Vous pouvez identifier les espèces de moustiques dans l'application MyBiogents.



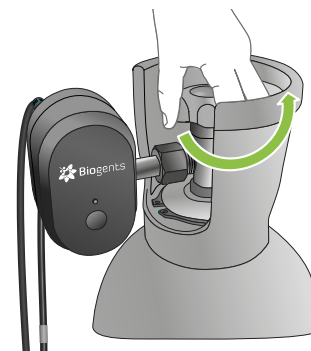
RACCORDEMENT D'UNE BOUTEILLE DE CO₂ 5-10 KG

Boost permanent : Biogents recommande l'utilisation de bouteille de gaz de 10 kg.

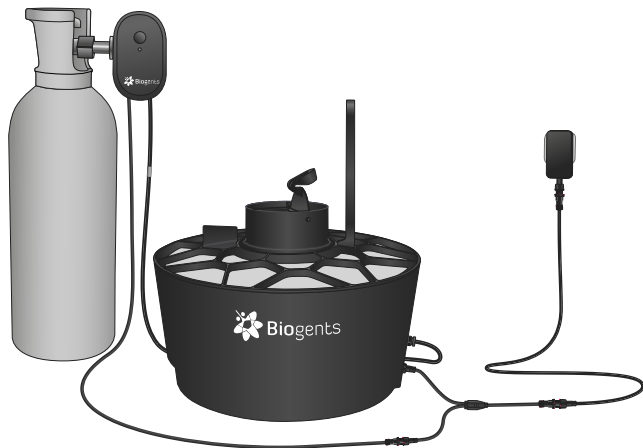
- A** Vissez l'écrou du programmeur sur la bouteille de CO₂. Serrez l'écrou à l'aide d'une clé à fourche de 27 mm ou d'une clé à molette pour éviter toute fuite de gaz.



- B** Ouvrez la valve de la bouteille de CO₂ en la tournant dans le sens inverse des aiguilles d'une montre.



FR



C **MyBiogents APP**

Le contrôle et le réglage du programmeur s'effectuent via l'application **MyBiogents APP**

Suite à la **page 13**

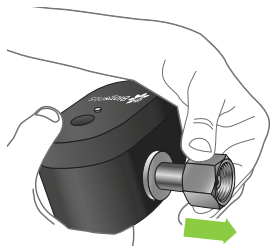


RACCORDEMENT D'UNE BOUTEILLE DE CO₂ DE 425 G

Boost de 3 jours : avec une bouteille de CO₂ pour eau gazeuse de 425 g avec bouchon à vis.

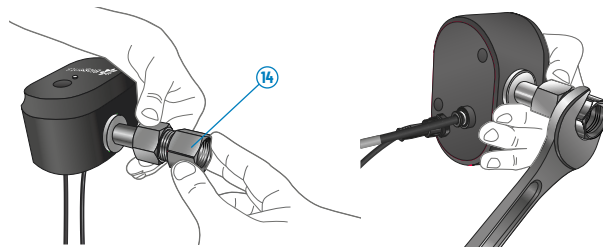
FR

A Poussez l'écrou vers l'avant jusqu'à ce que le pas de vis soit visible à l'intérieur.



B Vissez l'adaptateur (14) sur le programmeur à l'aide d'une clé de 27 ou une clé à molette.

Attention : utilisez obligatoirement une clé pour éviter toute fuite de gaz. Si nécessaire, travaillez avec deux clés à molette.



C Assemblez le support (15) et placez la bouteille de CO₂ à l'intérieur.

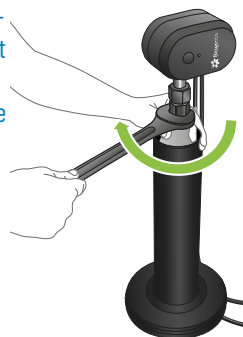


D Pour fixer le support dans le sol et garantir sa stabilité, insérez l'ancrage (16) sous le boîtier.

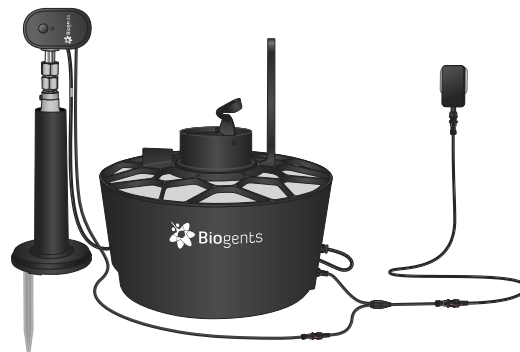


E Vissez le programmeur sur la bouteille et serrez l'écrou à l'aide d'une clé de 27 ou une clé à molette.

Attention : utilisez obligatoirement une clé pour éviter toute fuite de gaz.



F MyBiogents APP Suite à la page 13





CONTRÔLÉ PAR APP

MyBiogents APP
avec connexion BLUETOOTH®

FR

Installez l'application MyBiogents APP pour
mettre en service le KIT BOOSTER CO₂ :

Android



Apple



Ajoutez votre
KIT BOOSTER CO₂



Ajoutez votre
bouteille de CO₂



Choisissez une
plage horaire
prédéfinie ou
personnalisée pour
les émissions de
CO₂



... Et c'est parti !

MyBiogents APP

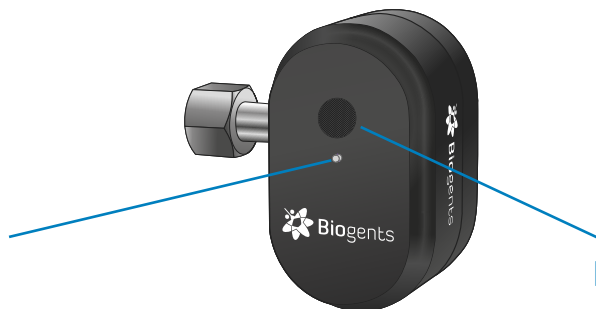
- Réglage des plages de diffusion du CO₂
- Notification de remplacement du CO₂ et de l'attractif
- Conseils et vidéos

Le Biogents programmeur CO₂ communique avec l'application MyBiogents via Bluetooth et peut recevoir des mises à jour du micrologiciel depuis le serveur cloud sécurisé de Biogents. Aucune donnée personnelle n'est collectée ou transmise directement par l'appareil. Pour plus de détails sur le traitement des données en rapport avec l'application et les services connectés, veuillez consulter la politique de confidentialité à l'adresse www.biogents.com.



LE PROGRAMMATEUR DE CO₂

FR ÉLÉMENTS DE COMMANDE ET D’AFFICHAGE



LED

- Lumière verte permanente : L'appareil est actif et ne signale aucun problème.
- Connexion Bluetooth :
 - Lumière bleue clignotante : recherche d'appareil pour connexion Bluetooth.
 - Lumière bleue permanente : connexion Bluetooth établie.
- Cas d'erreur :
 - Lumière rouge clignotante lente : la bouteille de CO₂ est vide, changez la bouteille.
 - Lumière rouge clignotante rapide : fuite de CO₂, vérifiez le raccordement de la bouteille de CO₂ au programmeur.
- Pas de lumière :
 - Le programmeur n'est pas alimenté.

BOUTON

- Pour connecter de nouveaux appareils Bluetooth, maintenez le bouton enfoncé jusqu'à ce que le voyant clignote en bleu.
- Pour réinitialiser le programmeur, appuyez sur le bouton pendant 10 secondes jusqu'à ce qu'un voyant rouge apparaisse après le clignotement bleu, puis s'éteigne à nouveau.
- En cas de fuite de CO₂, appuyez brièvement sur le bouton après la réparation pour réinitialiser le programmeur.



COMMENT INSTALLER MON PIÈGE ?

Pour une surface jusqu'à 700 m² avec
option CO₂*

* En fonction du niveau de nuisance et de la configuration du jardin

FR

**UN BON POSITIONNEMENT EST ESSENTIEL
POUR UNE EFFICACITÉ OPTIMALE.**

QUAND ?



Lorsque la température moyenne dépasse 15 °C
car à partir de cette température,
les moustiques sont très actifs.



Le plus tôt possible dans l'année
avant que les moustiques ne se reproduisent
et pondent leurs œufs.



24h sur 24, 7j sur 7
pour une efficacité maximale, assurez-vous que le
piège fonctionne 24 heures sur 24, 7 jours sur 7.
La diffusion de CO₂ peut être adaptée à l'espèce de
moustique.

OÙ ?



**Dans une zone humide et ombragée,
à proximité de plantes**

car c'est là que se reposent les moustiques en journée.



À l'abri du vent et du soleil

car les moustiques n'aiment pas ces conditions.



À plus de 5 m de la terrasse

pour ne pas y attirer les moustiques.



Posé sur le sol



**Pas d'inquiétudes, le piège résiste aux
intempéries**

TESTEZ PLUSIEURS EMPLACEMENTS POUR TROUVER LE MEILLEUR !



EXEMPLE D'UN BON POSITIONNEMENT

FR



Exemple à gauche :

Superficie du terrain : environ 1200 m²

Nombre de pièges avec CO₂ : 2

Recommandations :

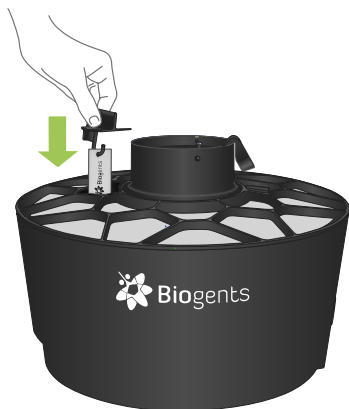
- En règle générale, nous recommandons un piège avec CO₂ pour 700 m². Cependant, la couverture réel dépend de la population de moustiques (plus il y a de lieux de reproduction, plus il y a de moustiques) et de la configuration du jardin (plus il y a de végétation, plus il y a de lieux où les moustiques peuvent se réfugier).
- Placez les pièges au niveau des principaux îlots de végétation de votre jardin : par exemple proche de haies ou buissons. C'est là que les moustiques aiment se reposer.
- Si votre jardin se compose de deux parties séparées par la maison, un piège doit être placé de chaque côté afin de protéger les deux zones.



N'OUBLIEZ PAS LA MAINTENANCE !

La maintenance est essentielle pour
préserver l'efficacité du piège.

REMPLEZ L'ATTRACTIF
TOUS LES 2 MOIS MAXIMUM*



* Des conditions météorologiques difficiles, telles qu'un fort ensoleillement ou une humidité élevée, peuvent légèrement réduire la durée.

i Le saviez-vous ?

Notre attractif breveté Biogents SWEETSSENT/BG-Sweetscent est le résultat de plus de 20 ans de recherche par nos experts en moustiques. Il imite l'odeur humaine, ce qui rend le piège irrésistible pour les moustiques !

REMPLEZ LA BOUTEILLE DE CO₂
EN FONCTION DES PARAMÈTRES DÉFINIS DANS
L'APPLICATION MYBIOGENTS :

MyBiogents APP VOUS FACILITE LA VIE :

Recevez des notifications automatiques lorsque
l'attractif ou la bouteille de CO₂ doivent être changés !

Android



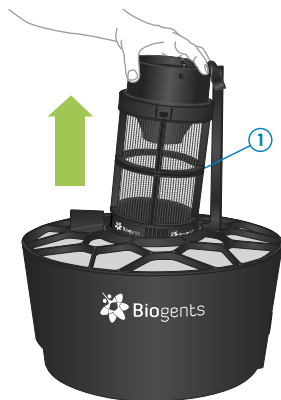
Apple



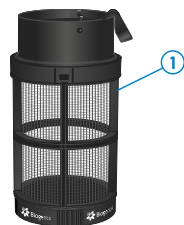
FR

VIDEZ LA CAGE DE CAPTURE DÈS QU'ELLE EST À MOITIÉ PLEINE OU TRÈS SALE.

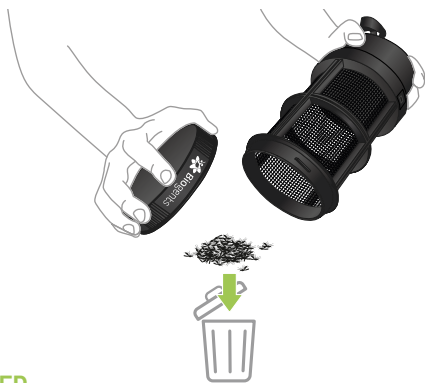
- A** Retirez la cage de capture ①.
Le clapet doit être fermé pour éviter que des moustiques s'échappent.



- B** S'il reste encore beaucoup de moustiques, laissez la cage de capture ① au soleil pendant quelques heures afin que les moustiques se dessèchent.



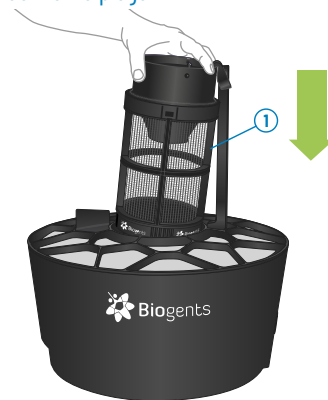
- C** Ouvrez la cage de capture ①, en tournant la base dans le sens des aiguilles d'une montre et videz la.



- D** En cas de salissures importantes ou d'obstruction des filets, nettoyez la cage de capture ① à l'eau chaude. N'utilisez jamais de détergent. La cage de capture est alors prête à être réutilisée.



- E** Remplacez la cage de capture ① dans le piège. Le piège est désormais prêt à être réutilisé. Vérifiez que le clapet s'ouvre bien automatiquement lorsque vous activez le piège.





AVERTISSEMENT – CONSIGNES DE SÉCURITÉ

Pour que votre piège soit sûr
pour tout le monde (sauf pour
les moustiques !)

FR

Piège Biogents AERO TRAP PLUS

- Le piège Biogents AERO TRAP PLUS capture toutes les espèces de moustiques. En cas d'épidémie causée par des moustiques, il est conseillé d'utiliser également d'autres moyens de protection. Le piège seul ne peut garantir une protection à 100%.
- Le piège Biogents AERO TRAP PLUS ne doit être utilisé qu'à l'extérieur.
- ATTENTION ! Risque d'électrocution si le jet d'eau d'un tuyau d'arrosage est orienté sur l'appareil.
- Si vous utilisez une rallonge, éloignez la prise de toute source d'humidité et évitez d'endommager le câble.
- L'appareil ne doit pas être mis en service à proximité de vapeurs inflammables ou explosives.
- L'appareil ne doit pas être utilisé, sans surveillance, par des personnes (y compris des enfants) aux capacités physiques, sensorielles ou mentales réduites, ou manquant d'expérience ou de connaissance, sauf si une personne responsable de leur sécurité leur a expliqué comment l'utiliser.
- Le piège Biogents AERO TRAP PLUS et l'attractif Biogents SWEETSSENT / BG-Sweetscent doivent être gardés hors de portée des enfants.
- Utiliser uniquement les accessoires et pièces de rechanges recommandés par le fabricant.
- L'utilisation d'autres filets ou gazes peut réduire considérablement le taux de capture ou même rendre le piège inopérant.
- Le piège ainsi que le transformateur doivent être protégés d'une chaleur intense (supérieure à 40° C) ainsi que du froid extrême (inférieur à 5° C).
- Seuls des spécialistes utilisant des pièces d'origine peuvent intervenir ou réparer le piège Biogents AERO TRAP PLUS.
- L'adaptateur d'alimentation et le câble ne peuvent pas être réparés. S'ils sont abîmés ils doivent être triés de manière appropriée et remplacés.
- Le fabricant ne pourra en aucun cas être tenu pour responsable des dommages causés par une utilisation incorrecte ou une modification effectuée sur le produit.
- Biogents décline toute responsabilité pour les dommages résultant de l'utilisation de pièces ou accessoires non originaux.
- Appareil à jeter dans le respect de l'environnement. Ne pas jeter avec les ordures ménagères. Déposez cet appareil dans un centre de recyclage des appareils électriques et électroniques usagés. Pour plus d'informations, consultez les directives de votre municipalité.
- Fixer la bouteille de CO₂ verticalement à un support stable. Une bouteille de CO₂ non positionnée à la verticale (couchée, par exemple) représente un danger.
- Le dioxyde de carbone (CO₂) peut être fourni par différentes entreprises. Respecter toujours les instructions et les règles de sécurité du fournisseur.



Points de collecte sur www.quefairedemesdechets.fr
Privilégiez la réparation ou le don de votre appareil



INFORMATIONS SUR L'ATTRACTIF BIOGENTS SWEETSSENT / BG-SWEETSSENTS

FR **Attractif pour moustiques tigre asiatiques adultes (*Aedes albopictus*),**

TP19 - Répulsifs et appâts, GR - Granulés.

CONÇU POUR UNE UTILISATION EN ASSOCIATION AVEC UN PIÈGE À MOUSTIQUES (Efficacité optimale avec les pièges Biogents). L'attractif Biogents SWEETSSENT / BG-Sweetscent attire les moustiques vers le piège en reproduisant l'odeur humaine. Le piège capture ensuite les moustiques, réduisant ainsi la population locale de moustiques. Utiliser les biocides avec précaution. Lire les instructions ci-jointes avant l'emploi. Pour une utilisation à l'extérieur par des usagers non professionnels. Quantité nominale : 13 g. Durée de conservation : 2 ans après la date de fabrication.

Nom du produit : Biogents Biogents SWEETSSENT / BG-Sweetscent

Numéro d'autorisation :

AT, BE, CH, IT, ES: EU-0026801-0000

FR : FR-2023-0003

DE : EU-0026801-0000-VZ

Détenteur de l'autorisation : Biogents AG,

An der Irlter Höhe 3a, 93055 Regensburg, Allemagne

Substance active : Acide lactique (CE n° 200-018-0), 0,98 g/100 g (0,98%)

Formulation : GR - Granulés

Type de produit : TP19 - Répulsifs et appâts, Attractant pour moustiques

Catégorie des utilisateurs : Non professionnels

Champs d'application : Moustiques tigre asiatiques (*Aedes albopictus*) - Adultes uniquement - Extérieur

Classification (Biogents Biogents SWEETSSENT / BG-Sweetscent)

Si un avis médical est nécessaire, garder l'emballage ou l'étiquette du produit à portée de main.

EN CAS D'INHALATION : En cas de symptômes, appeler un CENTRE ANTIPOISON ou un médecin.

EN CAS DE CONTACT AVEC LA PEAU : Laver la peau à l'eau. En cas de symptômes, appeler un CENTRE ANTIPOISON ou un médecin.

EN CAS DE CONTACT AVEC LES YEUX : En cas de symptômes, rincer à l'eau. Enlever les lentilles de contact, si il y en a et qu'elles sont faciles à enlever. Appeler un CENTRE ANTIPOISON ou un médecin.

EN CAS D'INGESTION : En cas de symptômes, appeler un CENTRE ANTIPOISON ou un médecin.

Instructions d'utilisation :

Lire l'étiquette et mode d'emploi avant utilisation. Respecter les instructions d'utilisation. Les pièges doivent être munis d'un ventilateur pour assurer une efficacité/diffusion suffisante du produit. Une distance de 20 m entre les pièges est recommandée compte tenu du comportement et de la biologie des moustiques. Une densité plus élevée de pièges est indiquée uniquement si le niveau d'infestation est élevé.

Retirer le sachet blanc (contenant les granulés attractifs) de l'emballage et le placer à l'intérieur du piège à moustiques avec le ventilateur. Ne pas ouvrir le sachet blanc. Les moustiques tigre asiatiques seront attirés après que le piège avec le ventilateur ait été allumé et placé correctement. Le piège et le ventilateur doivent fonctionner en continu avec l'attractif Biogents SWEETSSENT / BG-Sweetscent à l'intérieur pour être efficace jusqu'à 8 semaines. Remplacer l'appât après 8 semaines d'utilisation maximum. Éliminer le contenu/emballage conformément aux règles de tri locales. Le positionnement du piège est crucial pour garantir son efficacité. Pour en savoir plus, consulter le site web Biogents.

Précautions d'emploi :

Ne pas ouvrir l'emballage avant le moment de l'utilisation. Conserver l'emballage extérieur pour avoir accès à la totalité des instructions d'utilisation et consignes de sécurité. À utiliser uniquement comme indiqué sur la notice. Utiliser les biocides avec les précautions nécessaires. Toujours lire l'étiquette et les instructions avant utilisation. Se laver les mains après manipulation. Tenir à l'écart de la nourriture, des boissons et des aliments pour animaux. Conserver uniquement dans son emballage d'origine. Garder l'emballage hermétiquement fermé et le stocker dans un endroit bien ventilé, frais et sec. Tenir hors de portée des enfants et des animaux non cibles/animaux domestiques.



BEDIENUNGSANLEITUNG

DE

Informationen zum Produkt

Modell: Biogents Biogents AERO TRAP PLUS

Modell-Nr.: 20202

DE

Verwendungszweck & Funktionsprinzip

Die CO₂-Mückenfalle Biogents AERO TRAP PLUS reduziert nachhaltig die Mückenpopulation in Ihrem Garten. Die Falle imitiert die Anwesenheit eines Menschen. Der patentierte, insektizidfreie Lockstoff von Biogents, der SWEETSCENT, und das CO₂, das die menschliche Atmung imitiert, werden durch die von der Falle erzeugten Luftströmungen verbreitet. Die Mücken werden angelockt, da sie glauben, eine Beute zum Stechen gefunden zu haben. Sie werden dann in die Falle gesaugt und dehydrieren.

Durch die Verwendung von CO₂ als Lockstoff in Kombination mit dem Lockstoff von Biogents können fünfmal mehr Tigermücken gefangen werden als ohne CO₂, und alle Mückenarten, einschließlich der Hausmücken und Überschwemmungsmücken, werden angelockt.

Mit der MyBiogents APP können Sie die CO₂-Ausbreitungsbereiche einstellen. Sie können auch Benachrichtigungen zum Austausch von CO₂ und Lockstoff erhalten und haben einfachen Zugriff auf alle unsere Biogents-Tipps und -Videos.

Für eine noch länger anhaltende Wirkung gegen Mücken

 **Beseitigen Sie wöchentlich die Brutstätten**



Leeren Sie zum Beispiel Untersetzer für Pflanzen, Eimer, und andere Behälter, die Wasser enthalten können; reinigen Sie Dachrinnen. Bedecken Sie Regenwasserbehälter vollständig.



*Die CO₂-Flasche wird nicht mitgeliefert.



ERGÄNZEN SIE IHR ANTI-MÜCKENSYSTEM

Für maximale Fangraten

DE

Entdecken Sie unsere anderen ergänzenden Artikel für den optimalen Schutz Ihres Gartens - auch vor den Tigermücken.



Biogents AERO TRAP PLUS



BG-GAT Reflect-Tech

Die Tigermückenfalle lockt und fängt Weibchen, indem sie einen idealen Brutplatz nachahmt. Auf diese Weise reduziert sie die Vermehrung der Mücken.



VIDÉO



Zweifachwirkung für den Garten: Reduzierung von Stichen und Vermehrung



WAS IST ENTHALTEN?

Biogents AERO TRAP-Falle

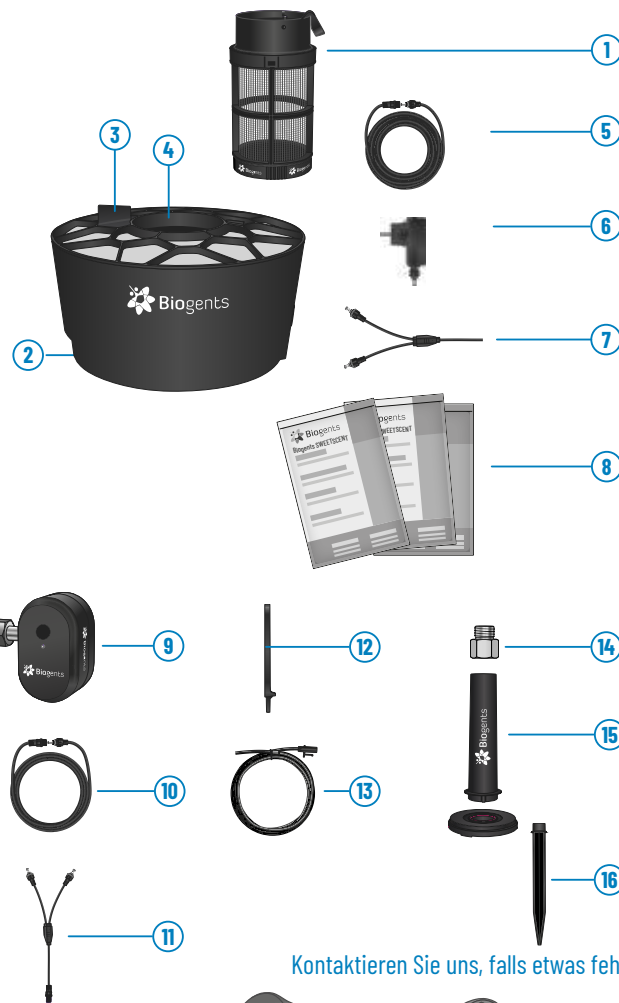
- 1 Fangbehälter mit Einsaugtrichter und Klappe
- 2 Fallenkörper
- 3 Duftbeutelhalterung
- 4 Innentunnel mit Ventilator (befindet sich im Fallenkörper)
- 5 Wasserdichtes externes Stromkabel (10 Meter)
- 6 Spritzwassergeschütztes Netzteil mit Transformator
- 7 Y-Stromverteiler, um bis zu drei Fallen miteinander zu verbinden und an eine Steckdose anzuschließen
- 8 Saisonpaket mit 3 Lockstoffen Biogents SWEETSCENT / BG-Sweetscent, mindestens alle 2 Monate auszutauschen

Biogents CO₂ BOOST SET

- 9 CO₂ CONTROLLER Bluetooth[®] Gerät
- 10 Stromkabel (2 m)
- 11 Elektrisches Y-Kabel,
- 12 CO₂-Düse
- 13 CO₂-Schlauch (2 m)

Zubehör für CO₂-Flasche, 425 g

- 14 Adapter
- 15 Gehäuse
- 16 Verankerung für Gehäuse



DE

Kontaktieren Sie uns, falls etwas fehlt!

Sie benötigen zusätzlich:



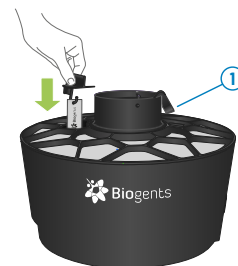
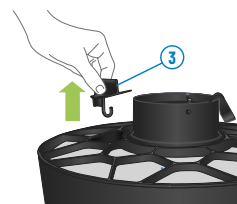
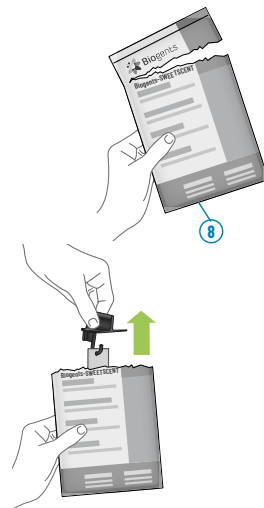


DER AUFBAU IST GANZ EINFACH!

DE FOLGEN SIE EINFACH DIESEN SCHRITTEN

- A** Öffnen Sie die Aluminiumverpackung des Biogents SWEETSCENT ①. Ziehen Sie den Duftbeutelhalter ③ aus der Oberseite der Falle. Mit seiner Hilfe können Sie den Duftbeutel der Verpackung entnehmen. Setzen Sie den Duftbeutelhalter mit dem Duftbeutel in die dafür vorgesehene Aussparung in der Fallenoberseite.
- B** Entfernen Sie die Abdeckung „CO₂“ auf der Oberseite der Falle. Stecken Sie die CO₂-Düse in die dafür vorgesehene Stelle.

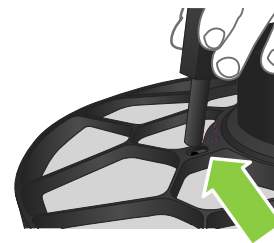
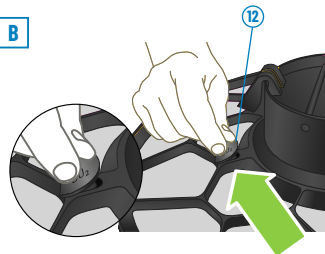
A



... oder falls Sie noch ein älteres BG-Sweetscent Sachet verwenden, legen Sie es einfach in den Fangbehälter ①.



B



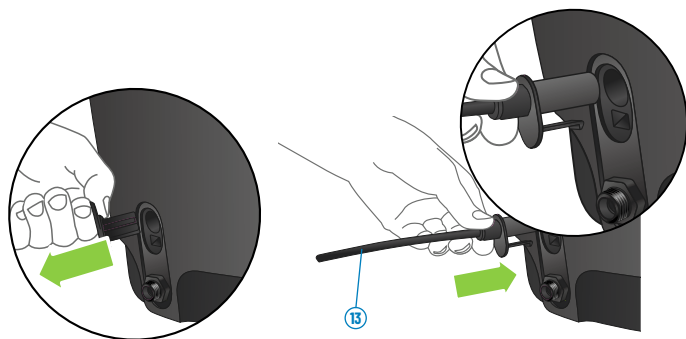


MONTAGE DES CO₂ BOOST SETS

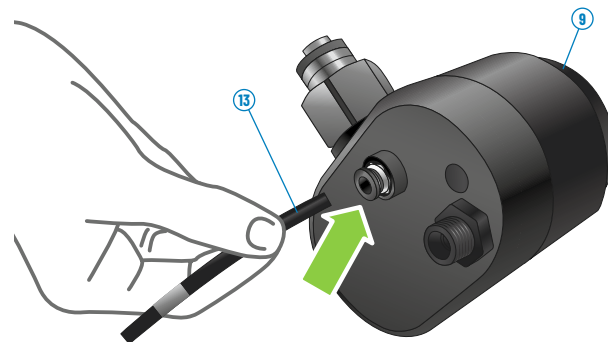
Anschluss des CO₂-Schlauchs

Anschluss des CO₂-Schlauchs an die Falle und den CO₂-CONTROLLER

- A** Entfernen Sie die Abdeckung an der Seite der Falle und stecken Sie dann das Ende des CO₂-Schlauchs ⑬ mit dem Adapter ein. Bitte beachten: Einmal eingesteckt, lässt er sich nicht mehr entfernen.



- B** Stecken Sie das andere Ende des CO₂ Schlauchs ⑬ fest in den CO₂ CONTROLLER ⑨.



DE



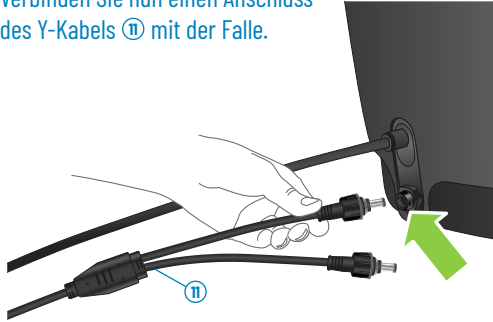
MONTAGE DES CO₂ BOOST SETS

Anschluss der Stromkabel

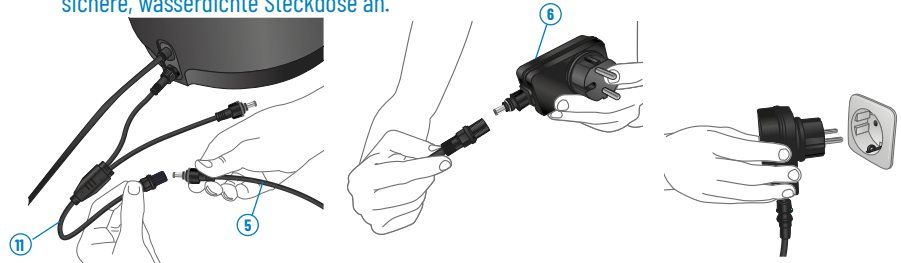
Anschluss der Falle an Strom

DE

- C** Verbinden Sie nun einen Anschluss des Y-Kabels ⑩ mit der Falle.

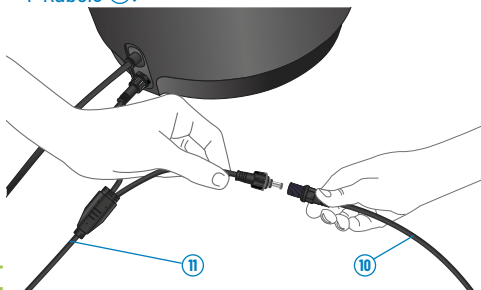


- D** Schließen Sie das Stromkabel der Falle an das Y-Kabel ⑩ an und verbinden Sie dann das andere Ende des Stromkabels ⑤ mit dem Netzteil. Schließen Sie das Netzteil ⑥ an eine sichere, wasserdichte Steckdose an.

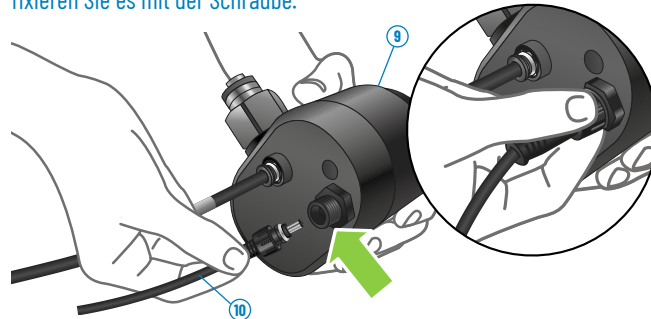


Anschluss des CO₂ CONTROLLERS an Falle

- E** Verbinden Sie das Stromkabel ⑩ für den CO₂ CONTROLLER mit dem letzten Anschluss des Y-Kabels ⑩.



- F** Verbinden Sie das andere Ende dieses Stromkabels ⑩ mit dem CO₂ CONTROLLER und fixieren Sie es mit der Schraube.





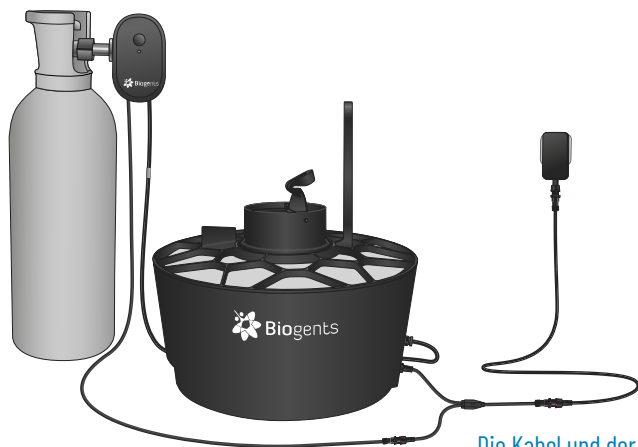
ZWEI CO₂-OPTIONEN FÜR ZWEI VERWENDUNGSZWECKE

Das CO₂ BOOST SET ist kompatibel
mit den gängigen CO₂-Gasflaschen

Permanent Boost

Anschluss an eine 5- bis 10-kg-CO₂-Flasche für einen permanenten Boost und maximale Effizienz über einen langen Zeitraum.

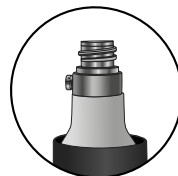
Siehe Seite 29.



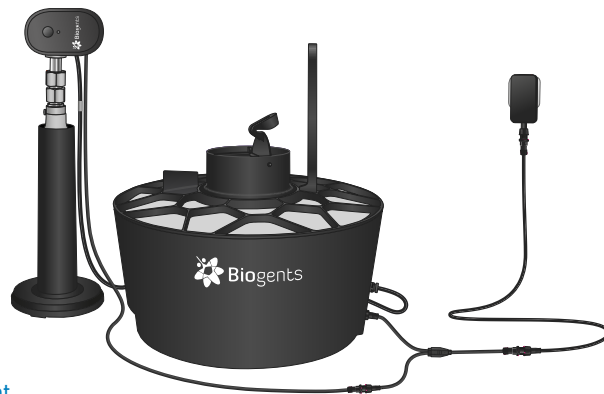
Die Kabel und der Controller sind wasserresistent.

3-Tage-Boost

Anschluss an einen 425 g Sprudelwasser CO₂-Zylinder (mit Schraubverschluss) für einen 3-Tage-Boost: für Wochenenden, Zeiten mit starker Mückenplage oder um die Verwendung von CO₂ mit Ihrer Falle ganz einfach auszuprobieren! Siehe Seite 30.



Schraub-
verschluss



Bitte beachten:

Die Verwendung von CO₂ ersetzt die Verwendung des Lockstoffs Biogents SWEETSCENT nicht: Erst die Kombination beider Mittel ermöglicht es, die Anwesenheit von Menschen so realistisch wie möglich nachzuahmen!

DE



INFORMATIONEN ZUM CO₂

DE

WOHER BEKOMME ICH CO₂?

Die AERO TRAP PLUS-Falle benötigt eine CO₂-Flasche, die nicht im Lieferumfang enthalten ist.

DAUERHAFTER BOOST

Für einen dauerhaften Boost empfiehlt Biogents die Verwendung einer 10-kg-Flasche, die im Fachhandel oder im Online-Handel erhältlich ist.

FINDEN SIE BEZUGSQUELLEN



3-TAGE BOOST

Für einen Boost über 3 Tage empfiehlt Biogents Sprudelwasser CO₂-Zylinder 425 g mit Schraubverschluss, die **im Einzelhandel erhältlich** sind.

WIE WIRD DIE FLASCHE INSTALLIERT?



Nicht in die Sonne



Außenbereich







Aufrecht



WIE LANGE HÄLT DIE CO₂-FLASCHE?

Empfohlenes Zeitfenster für die CO₂-Abgabe:

Geschätzte Haltbarkeit der CO₂-Flasche:

HAUSMÜCKEN	3:00 - 5:00 20:00 - 24:00	 3 Tage  80 Tage
TIGERMÜCKEN	8:00 - 10:00 16:00 - 23:00	 2 Tage  50 Tage

Sie sind sich nicht sicher, um welche Mückenart es sich handelt?

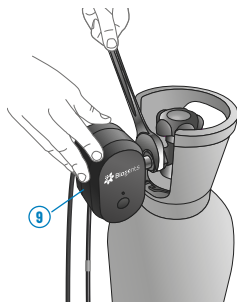
Die MyBiogents-App hilft Ihnen, die Mückenart zu identifizieren.



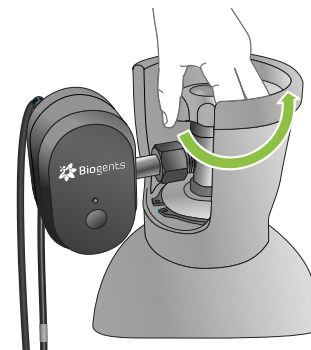
ANSCHLUSS EINER GASFLASCHE 5-10 KG

Permanent Boost: Biogents
empfiehlt 10 kg Gasflaschen

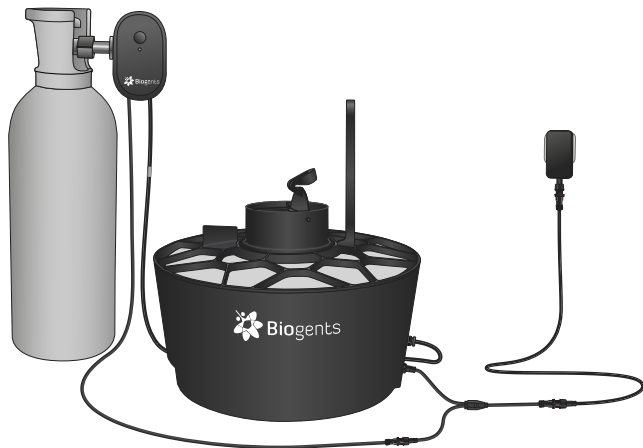
- A** Schrauben Sie die Mutter des CO₂ CONTROLLERS auf die CO₂-Flasche. Ziehen Sie die Mutter mit Hilfe eines 27er Maulschlüssels oder eines Schraubenschlüssels fest, um das Entweichen von Gas zu verhindern.



- B** Öffnen Sie das Ventil der CO₂-Flasche durch Drehen gegen den Uhrzeigersinn.



DE



C MyBiogents APP

Die Steuerung und Einstellung des CO₂ CONTROLLERS erfolgt über die **MyBiogents APP**

Weiter auf **Seite 31**

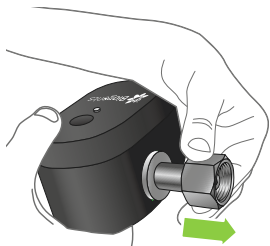


ANSCHLUSS EINER 425 g-GASFLASCHE

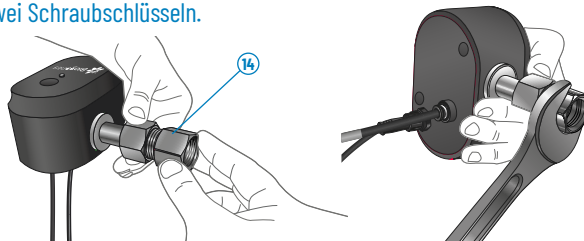
3-Tage-Boost: Anschluss eines Sprudelwasser
CO₂-Zylinders 425 g mit Schraubverschluss.

DE

- A** Schieben Sie die Mutter so weit nach vorne, bis das Gewinde im Inneren sichtbar ist.



- B** Schrauben Sie den Adapter-Anschluss **14** für den CO₂-Zylinder 425 g mit Hilfe eines 27er Maulschlüssels oder Schraubenschlüssels auf den CO₂ CONTROLLER.
- Bitte beachten:** Verwenden Sie unbedingt einen Schlüssel, um ein Austreten von Gas zu vermeiden. Arbeiten Sie gegebenenfalls mit zwei Schraubenschlüsseln.



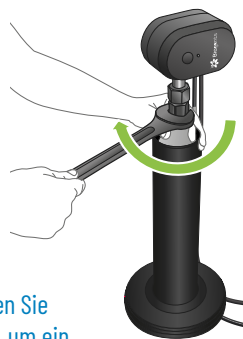
- C** Montieren Sie die Halterung **15** und stellen Sie die CO₂-Flasche hinein.



- D** Um das Gehäuse für sicheren Halt im Boden zu fixieren, stecken Sie die Verankerung **16** in das Gehäuse.

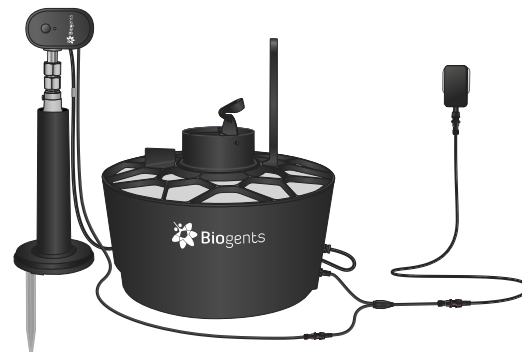


- E** Schrauben Sie den CO₂ CONTROLLER im Uhrzeigersinn auf die Flasche und ziehen Sie die Mutter mit Hilfe eines 27er Maulschlüssels oder einen Schraubenschlüssels fest.



- Bitte beachten:** Verwenden Sie unbedingt einen Schlüssel, um ein Austreten von Gas zu vermeiden.

F MyBiogents APP Weiter auf Seite 31





STEUERUNG ÜBER APP

MyBiogents APP
MIT BLUETOOTH®-VERBINDUNG

Installieren sie die MyBiogents APP, um das CO₂ BOOST SET in Betrieb zu nehmen:

Android



Apple



MyBiogents APP

- Einstellung der CO₂-Abgabe
- Benachrichtigung bei CO₂- und Lockstoffwechsel
- Tipps und Videos



Fügen Sie Ihren CO₂ CONTROLLER hinzu



Fügen Sie Ihre CO₂-Flasche hinzu



Wählen Sie ein vordefiniertes oder benutzerdefiniertes Zeitfenster für die CO₂-Abgabe



... und los geht's!

DE

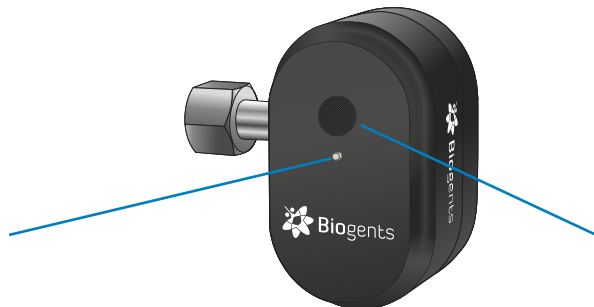
Der Biogents CO₂ CONTROLLER kommuniziert über Bluetooth mit der MyBiogents App und kann Firmware-Updates vom sicheren Cloud-Server von Biogents empfangen. Es werden keine personenbezogenen Daten direkt vom Gerät erfasst oder übertragen. Einzelheiten zur Datenverarbeitung im Zusammenhang mit der App und den verbundenen Diensten finden Sie in der Datenschutzerklärung unter www.biogents.com.



DER CO₂ CONTROLLER

BEDIEN- UND ANZEIGEELEMENTE

DE



LED

- Dauerhaft grünes Licht: Das Gerät ist aktiv und meldet keine Probleme.
- Bluetooth-Verbindung:
 - Blinkendes blaues Licht: Suche nach einem Gerät für die Bluetooth-Verbindung.
 - Dauerhaft blaues Licht: Bluetooth-Verbindung hergestellt.
- Störfall:
 - Langsames rotes Blinken: Die CO₂-Flasche ist leer, bitte austauschen.
 - Schnelles rotes Blinken: CO₂-Leck, bitte den Anschluss der CO₂-Flasche an den CO₂ CONTROLLER überprüfen.
- Kein Licht:
 - Der CO₂ CONTROLLER wird nicht mit Strom versorgt.

TASTE

- Um neue Bluetooth-Geräte zu verbinden, bleiben Sie auf der Taste bis das Licht blau blinkt.
- Um den CO₂ CONTROLLER zurückzusetzen, drücken Sie die Taste 10 Sekunden lang bis nach dem blauen Blinken ein rotes Licht erscheint und wieder erlischt.
- Bei einem CO₂-Leck drücken Sie nach der Reparatur kurz auf die Taste, um den CO₂ CONTROLLER zurückzusetzen.



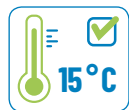
WIE SOLLTE ICH MEINE FALLE AUFSTELLEN?

Reichweite bis zu einer Fläche von bis zu 700 m² mit CO₂-Option*

*Abhängig vom Mückenaufkommen und der Gestaltung des Gartens

EINE GUTE POSITIONIERUNG IST ENTSCHEIDEND FÜR EINE OPTIMALE WIRKSAMKEIT

WANN?



Wenn die Durchschnittstemperatur 15 °C übersteigt
da ab dieser Temperatur die Mücken sehr aktiv sind.



So früh wie möglich im Jahr
bevor die Mücken sich vermehren und ihre Eier ablegen.



24 Stunden am Tag, 7 Tage die Woche
Für eine maximale Wirksamkeit stellen Sie sicher, dass die Falle 24 Stunden am Tag, 7 Tage die Woche in Betrieb ist.
Die CO₂-Freisetzung kann an die Mückenart angepasst werden.

WO?



In einem feuchten, schattigen Bereich und in der Nähe von Pflanzen
denn dort ruhen sich die Mücken tagsüber aus.



Vor Wind und Sonne geschützt
denn Mücken mögen diese Bedingungen nicht.



Mehr als 5 m von der Terrasse entfernt
um dort keine Mücken anzulocken.



Auf dem Boden platzieren



Keine Sorge, die Falle ist witterungsbeständig

TESTEN SIE MEHRERE STANDORTE, UM DEN BESTEN ZU FINDEN!



BEISPIEL FÜR EINE GUTE POSITIONIERUNG

DE



Beispiel links:

Grundstücksgröße: ca. 1200 m²

Anzahl der Fallen mit CO₂: 2

Empfehlungen:

- Generell empfehlen wir eine Falle mit CO₂ pro 700 m². Die tatsächliche Anzahl hängt jedoch vom Mückenaufkommen (je mehr Brutstätten desto mehr Mücken) und der Gestaltung des Gartens ab (je mehr Vegetation desto mehr Aufenthaltsorte für Mücken).
- Platzieren Sie die Fallen an den wichtigsten Vegetationsinseln Ihres Gartens, z. B. in der Nähe von Hecken oder Büschen. Dort ruhen sich Mücken gerne aus.
- Wenn Ihr Garten aus zwei durch das Haus getrennten Teilen besteht, muss auf jeder Seite eine Falle aufgestellt werden, um beide Bereiche zu schützen.



VERGESSEN SIE NICHT DIE WARTUNG!

Die Wartung ist entscheidend,
um die Wirksamkeit der Falle
zu gewährleisten

ERSETZEN SIE DEN LOCKSTOFF
MINDESTENS ALLE 2 MONATE*



* Extreme Wetterbedingungen wie starker Wind und Regen können die Haltbarkeit geringfügig verkürzen.

Wussten Sie schon?

Die Entwicklung des patentierten Lockstoffs Biogents SWEETSCENT/ BG-Sweetscent ist das Ergebnis von 20 Jahren Mückenforschung durch unsere Mückenexperten. Der Duft imitiert den Geruch eines menschlichen Körpers und ist damit unwiderstehlich für die Mücken!

AUSTAUSCH DER CO₂-GASFLASCHE
ABHÄNGIG VON DEN EINSTELLUNG DER ABGABE-
FENSTER IN DER MYBIOGENTS APP:

DE

MyBiogents APP MACHT IHR LEBEN LEICHTER:

Erhalten Sie automatische Benachrichtigungen,
wenn der Lockstoffwechsel ansteht und die
CO₂-Flasche ausgetauscht werden muss!

Android



Apple

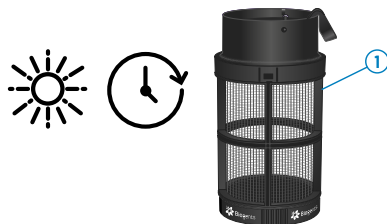


LEEREN UND REINIGEN SIE DEN FANGBEHÄLTER, SOBALD ER HALBVOLL ODER STARK VERSCHMUTZT IST.

- A Entnehmen Sie den Fangbehälter ①**
Die Klappe muss geschlossen sein, damit keine Mücken entweichen können.



- B Sollten noch viele Stechmücken leben,** lassen Sie den Fangbehälter ① einige Stunden in der Sonne liegen, so dass die Mücken austrocknen.



- C Öffnen Sie den Fangbehälter ①,** indem Sie ihn im Uhrzeigersinn aufdrehen und entleeren.



- D Bei starker Verschmutzung oder Verstopfung der Poren, reinigen Sie den Fangbehälter ① mit warmem Wasser.** Verwenden Sie niemals ein Reinigungsmittel. Der Fangbehälter ist nun bereit, wieder verwendet zu werden.



- E Setzen Sie den Fangbehälter wieder in die Falle ein.** Die Falle ist nun bereit zur Wiederverwendung. Überprüfen Sie, ob sich die Klappe automatisch öffnet, wenn Sie die Falle einschalten.





SICHERHEITSVORSCHRIFTEN UND WARNHINWEISE

So bleibt Ihre Falle für alle
sicher (außer für Mücken!)

Biogents AERO TRAP PLUS-Falle

- Die Biogents AERO TRAP PLUS fängt alle Stechmückenarten. Im Falle einer Epidemie, die durch Tigermücken verursacht wird, sollten Sie weitere Schutzmaßnahmen ergreifen, da der Einsatz der Falle allein keinen 100%igen Schutz bietet.
- Die Biogents AERO TRAP PLUS darf nur im Außenbereich verwendet werden.
- **WARNUNG:** Es besteht die Gefahr eines Stromschlags, wenn Wasser aus einem Gartenschlauch auf die Insektenfalle gerichtet wird.
- Wenn Sie ein Verlängerungskabel verwenden, halten Sie die Steckdose von jeglicher Feuchtigkeit fern und vermeiden Sie die Beschädigung des Kabels.
- Das Gerät darf nicht an Orten oder in der Nähe von Orten verwendet werden, an denen entflammbare Dämpfe oder explosiver Staub vorhanden sein können.
- Dieses Gerät ist nicht ausgelegt für die Benutzung durch Personen (einschließlich Kindern), die in ihren physischen, sensorischen oder geistigen Fähigkeiten eingeschränkt sind oder die nicht über das Wissen und die Erfahrung verfügen, das Produkt sachgemäß zu bedienen. Es sei denn, sie werden von einer Person, die für ihre Sicherheit verantwortlich ist, beaufsichtigt oder in die Benutzung des Geräts eingewiesen.
- Die Biogents AERO TRAP PLUS-Falle und der Biogents SWEETSCENT / BG-Sweetscent Duftbeutel sind außer Reichweite von Kindern aufzubewahren.
- Schützen Sie die Falle und den Transformator vor starker Hitze (über 40 °C) und extremer Kälte (unter 5 °C).
- Verwenden Sie nur Zubehör und Ersatzteile, die vom Hersteller empfohlen werden. Die Verwendung anderer Lockstoffe, Netze oder einer anderen Gaze mit der Falle kann die Fangquote erheblich reduzieren oder sie sogar völlig unwirksam machen.

- Lassen Sie die Biogents AERO TRAP PLUS-Falle nur von qualifiziertem Fachpersonal mit Originalteilen reparieren.
- Der Hersteller haftet in keinem Fall, wenn das Produkt unsachgemäß verwendet wird oder wenn irgendwelche Veränderungen an dem Produkt vorgenommen werden.
- Biogents übernimmt keine Haftung für Schäden am Produkt, die durch die Verwendung von nicht originalen Zubehörteilen entstehen.
- Das Netzteil und sein flexibles Kabel können nicht repariert werden. Wenn es beschädigt ist, muss es verschrottet werden.
- Entsorgen Sie das Gerät im Einklang mit der Umwelt. Es darf nicht über den Hausmüll entsorgt werden. Entsorgen Sie dieses Gerät bei einem Recyclinghof für elektrische und elektronische Altgeräte. Weitere Informationen finden Sie in den Richtlinien Ihrer Gemeinde.
- Befestigen Sie die CO₂-Flasche senkrecht an einer stabilen Halterung, damit sie immer aufrecht steht. CO₂-Flaschen, die nicht senkrecht aufgestellt sind, stellen ein Sicherheitsrisiko dar.
- Kohlendioxid (CO₂) kann von verschiedenen Herstellern bezogen werden. Befolgen Sie immer die Anweisungen und Sicherheitsvorschriften des Herstellers beziehungsweise des Lieferanten.

DE



INFORMATIONEN ÜBER DEN LOCKSTOFF BIOGENTS SWEETSCENT / BG-SWEETSCENT

DE

Ein Lockstoff-Granulat (GR) für Asiatische Tigermücken (*Aedes albopictus*), PT19 - Repellentien und Lockmittel:

ENTWICKELT, UM IN KOMBINATION MIT MÜCKENFALLEN VERWENDET ZU WERDEN (Optimale Effektivität mit Biogents-Fallen). Der Biogents SWEETSCENT / BG-Sweetscent lockt Stechmücken in die Falle, indem er den menschlichen Hautduft nachahmt. Die Falle fängt dann die Stechmücken ein und reduziert so die lokale Stechmückenpopulation. Vor Gebrauch beiliegendes Merkblatt lesen. Biozidprodukte vorsichtig verwenden. Für den Einsatz im Innen- und Außenbereich für nicht-professionelle Anwender. Nettogewicht: 13 g. Haltbarkeit 2 Jahre bei Lagerung an einem kühlen und trockenen Ort.

Produktbezeichnung: Biogents Biogents SWEETSCENT / BG-Sweetscent

Autorisierungsnummer:

AT, BE, CH, IT, ES: EU-0026801-0000

FR: FR-2023-0003

DE: EU-0026801-0000-VZ

Zulassungsinhaberin: Biogents AG,

An der Irlrer Höhe 3a, 93055 Regensburg, Deutschland

Wirkstoff: Milchsäure (EG-Nr. 200-018-0), 0,98 g/100 g

Formulierung: GR - Granulat

Produkttyp: Lockstoff PT19

Benutzerkategorie: Nicht-professionell und professionell

Einsatzgebiete: Asiatische Tigermücken (*Aedes albopictus*) – nur für adulte Stechmücken – Außenbereich.

AT: Bei Unwirksamkeit des Produktes ist die Zulassungsinhaberin zu informieren.

Erste-Hilfe-Maßnahmen (Biogents Biogents SWEETSCENT / BG-Sweetscent)

Ist ärztlicher Rat erforderlich, Außenverpackung oder Etikett bereithalten.

NACH EINATMEN: Bei Beschwerden GIFTINFORMATIONSZENTRUM oder Arzt konsultieren.

NACH HAUTKONTAKT: Mit Wasser waschen. Bei Beschwerden GIFTINFORMATIONSZENTRUM oder Arzt konsultieren.

NACH AUGENKONTAKT: Bei Beschwerden mit Wasser spülen. Eventuell vorhandene Kontaktlinsen entfernen, falls leicht möglich. GIFTINFORMATIONSZENTRUM oder Arzt konsultieren.

NACH VERSCHLUCKEN: Bei Beschwerden GIFTINFORMATIONSZENTRUM oder Arzt konsultieren. AT: Vergiftungsinformationszentrale: Tel: +43 1 406 43 43

Gebrauchsanweisung:

Lesen Sie vor dem Gebrauch das Etikett und das Falblatt und beachten Sie alle mitgelieferten Anweisungen. Die Fallen müssen über einen Ventilator verfügen, um eine ausreichende Wirksamkeit/Diffusion des Produkts zu gewährleisten. Aufgrund des Verhaltens und der Biologie der Mücken wird ein Abstand von 20 m zwischen den Fallen empfohlen, wobei eine höhere Fallendichte nur bei starkem Befall sinnvoll ist.

Nehmen Sie den weißen Beutel (der das Lockstoff-Granulat enthält) aus der Außenverpackung und geben Sie ihn in die Mückenfalle. Öffnen Sie den weißen Beutel nicht. Asiatische Tigermücken werden angelockt, sobald die Falle angeschaltet und richtig aufgestellt wurde. Die Falle muss kontinuierlich mit dem Biogents SWEETSCENT / BG-Sweetscent laufen, um bis zu 8 Wochen wirksam zu sein. Ersetzen Sie den Lockstoff nach 8 Wochen. Nach Gebrauch gemäß den örtlichen Vorschriften entsorgen. Die Platzierung der Falle ist für ihre Wirksamkeit wichtig. Weitere Informationen finden Sie auf der Biogents Webseite.

Bei Verwendung beachten:

Öffnen Sie die Außenverpackung erst bei Gebrauch. Bewahren Sie die Außenverpackung für vollständige Gebrauchs- und Sicherheitshinweise auf. Nur wie angewiesen verwenden. Verwenden Sie Biozidprodukte vorsichtig. Vor Gebrauch stets Etikett und Produktinformationen lesen. Nach der Handhabung Hände waschen. Von Lebensmitteln, Getränken und Futtermitteln fernhalten. Die nicht-kontaminierte Außenverpackung kann dem Recycling zugeführt werden. Nur im Originalbehälter aufbewahren. Halten Sie den Behälter fest verschlossen und bewahren Sie ihn an einem gut belüfteten Ort auf. An einem kühlen Ort aufbewahren. An einem trockenen Ort aufbewahren. Für Kinder, Haustiere und Nichtziel-Tiere unzugänglich aufbewahren.



MANUALE D'USO

IT

Informazioni sul prodotto

Nome del prodotto: AERO TRAP PLUS

Numero del modello: 20202

Uso previsto & principio di cattura

La trappola per zanzare Biogents AERO TRAP PLUS, che utilizza CO₂, consente di ridurre in modo duraturo la popolazione di zanzare nel vostro giardino.

La trappola simula la presenza di un essere umano. L'attrattivo brevettato e privo di insetticidi di Biogents, il SWEETSCEENT, insieme alla CO₂, che imita la respirazione umana, viene diffuso tramite le correnti d'aria generate dalla trappola. Le zanzare vengono attratte, credendo di aver individuato una preda da pungere. Vengono quindi aspirate nella trappola, dove si disidratano.

L'uso della CO₂ come attrattivo, associato all'attrattivo Biogents, permette di catturare una quantità di zanzare tigre 5 volte maggiore rispetto a quanto avviene senza CO₂ e di attirare tutte le specie di zanzare, compresa la zanzara comune.

L'applicazione MyBiogents consente di regolare gli intervalli di diffusione della CO₂. È anche possibile ricevere notifiche per la sostituzione della CO₂ e dell'attrattivo, oltre che accedere facilmente a tutti i nostri consigli e video di Biogents.

Per un effetto ancora più duraturo contro le zanzar

 **Rimuovere la nidificazione ogni settimana**



Eliminare il più possibile i ristagni d'acqua per esempio, i sottovasi delle piante, i secchi e gli altri contenitori che possono raccogliere acqua; pulire le grondaie. Coprire completamente i contenitori per l'acqua piovana.



* Bombeole di CO₂ non incluse



COMPLETA IL TUO KIT ANTIZANZARE

Per la massima
efficacia

Scoprite i nostri articoli complementari per una protezione ottimale del vostro giardino,
in particolare contro le zanzare tigre.

IT



Biogents AERO TRAP PLUS



BG-GAT Reflect-Tech

La trappola per zanzare tigre attira e cattura le femmine imitando il luogo di riproduzione ideale. Inoltre, è in grado di ridurre la riproduzione delle zanzare.

VIDEO



Doppia azione per il vostro giardino: riduzione delle punture e della riproduzione



COSA C'È NELLA MIA SCATOLA?

Trappola Biogents AERO TRAP

- 1 Contenitore di cattura con imbuto di aspirazione
- 2 Corpo della trappola
- 3 Supporto per l'attrattivo
- 4 Interno della trappola con ventilatore (posizionato nel corpo della trappola)
- 5 Cavo di alimentazione esterno impermeabile (10 metri)
- 6 Alimentatore impermeabile
- 7 Cavo elettrico a Y per collegare fino a tre trappole tra loro
- 8 Pacchetto stagionale con 3 attrattivo Biogents SWEETSCENT / BG-Sweetscent, da sostituire al massimo ogni 2 mesi

KIT BOOSTER DI CO₂

- 9 Programmatore di diffusione della CO₂ (Bluetooth®)
- 10 Cavo elettrico (2 m)
- 11 Cavo elettrico a Y
- 12 Ugello di diffusione della CO₂
- 13 Tubo per la CO₂ (2 m)

Accessori per bombola di CO₂ da 425 g

- 14 Adattatore
- 15 Supporto di fissaggio
- 16 Sistema di fissaggio a terra del supporto



IT

Contattateci qualora mancasse qualcosa!

Inoltre, hai bisogno di:





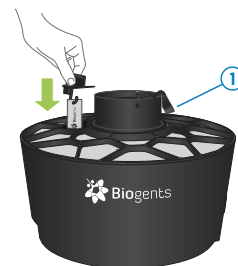
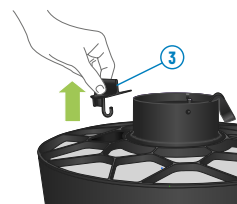
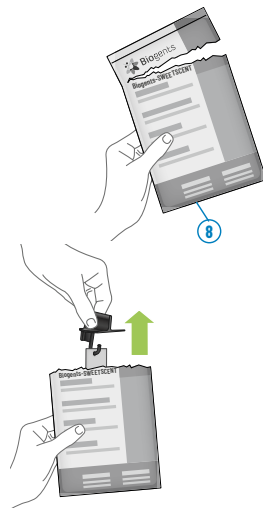
ASSEMBLARE È FACILE!

SEGUITE ATTENTAMENTE QUESTI SEMPLICI PASSAGGI

IT

- A** Aprire la confezione in alluminio dell'attrattivo Biogents SWEETSCENT **8**. Rimuovere il supporto per l'attrattivo **3** dalla parte superiore della trappola. Utilizzare il supporto per estrarre la bustina di attrattivo bianca dalla confezione. Riposizionare il supporto con la bustina di attrattivo nell'apposita sede, nella parte superiore della trappola.
- B** Rimuovere il coperchio "CO₂" sulla parte superiore della trappola. Inserire l'ugello CO₂ **12** nell'apposito alloggiamento.

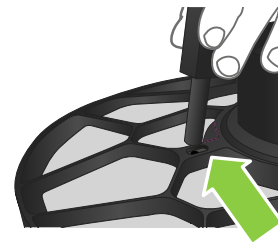
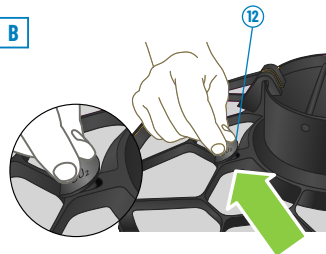
A



... oppure, se si utilizza ancora la precedente bustina BG-Sweetscent, posizionarla direttamente all'interno del contenitore di cattura **1**.



B



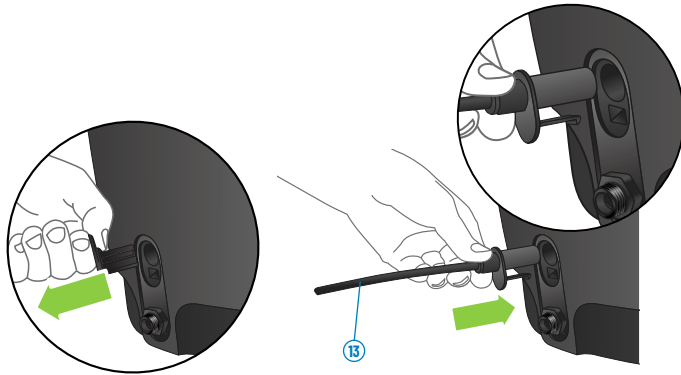


MONTAGGIO DEI KIT BOOSTER DI CO₂

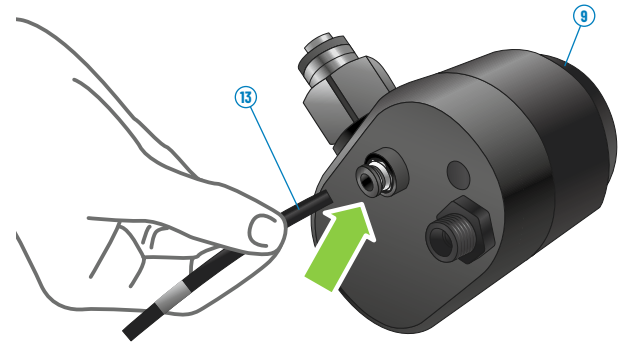
Collegamento del tubo di CO₂

Collegamento del tubo di CO₂ alla trappola e al programmatore di CO₂

- A** Rimuovere il coperchio sul lato della trappola, quindi inserire l'estremità del tubo per la CO₂ 13. Nota: una volta collegato, non potrà più essere rimosso.



- B** Inserire saldamente l'altra estremità del tubo per la CO₂ 13 nel programmatore 9.



IT

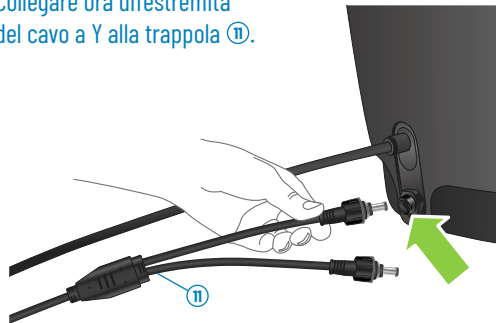


MONTAGGIO DEL KIT BOOSTER DI CO₂

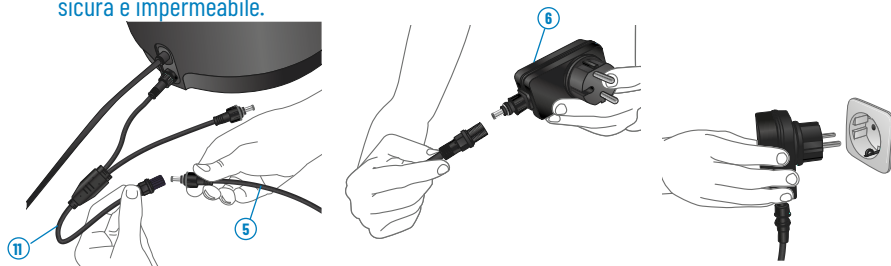
Collegamento dei cavi elettrici

Collegamento della trappola all'alimentazione elettrica

E Collegare ora un'estremità del cavo a Y alla trappola ⑪.

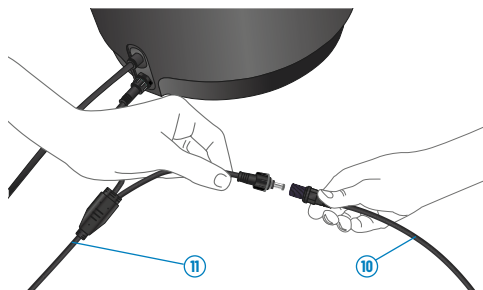


F Collegare il cavo elettrico della trappola al cavo a Y ⑪, quindi collegare l'altra estremità del cavo elettrico ⑤ al blocco di alimentazione. Collegare l'alimentatore ⑥ a una presa elettrica sicura e impermeabile.

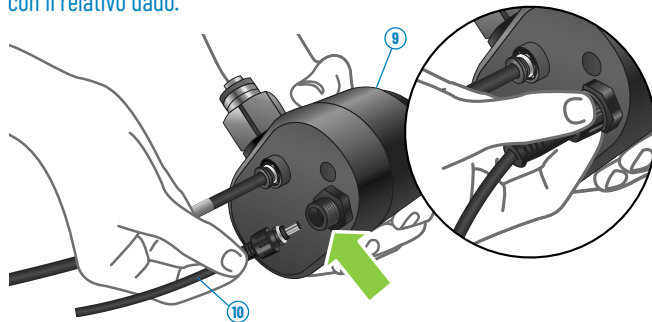


Collegamento del programmatore di CO₂ alla trappola

G Collegare il cavo elettrico ⑩ del programmatore all'estremità libera del cavo a Y ⑪.



H Collegare l'altra estremità di questo cavo elettrico ⑩ al programmatore di CO₂ e fissarla con il relativo dado.



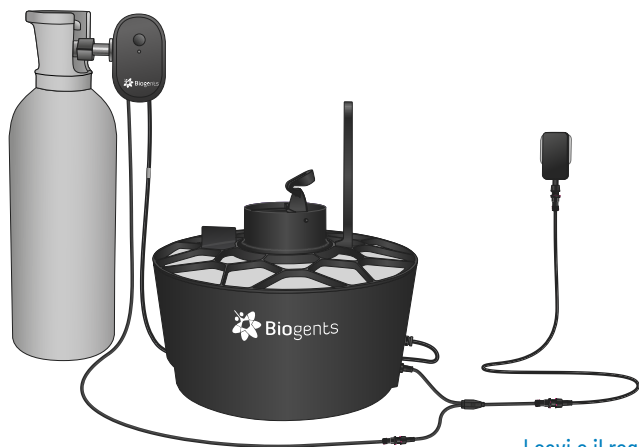


2 OPZIONI DI CO₂ PER 2 USI DIVERSI

Il KIT BOOSTER DI CO₂ è compatibile
con tutte le bombole di CO₂

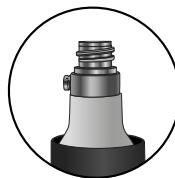
Boost permanente

Collegamento a una bombola di CO₂ da 5 a 10 kg, per un boost permanente e la massima efficacia nel tempo. Vedere pagina 47

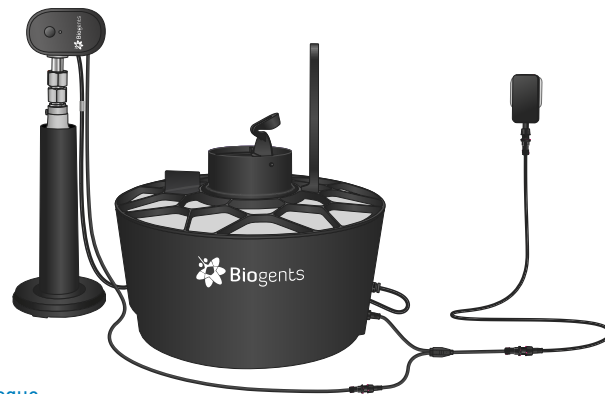


Boost di 3 giorni

Collegamento a una bombola per acqua gassata da 425 g (con tappo a vite), per un boost di 3 giorni: ideale per i fine settimana, i periodi di forte presenza delle zanzare, l'uso occasionale o per provare facilmente l'utilizzo della CO₂ con la trappola! Vedere pagina 48



Tappo a vite



I cavi e il regolatore sono resistenti all'acqua.

Attenzione

L'utilizzo di CO₂ non sostituisce l'uso dell'attrattivo Biogents SWEETSCENT: è la combinazione dei 2 elementi che permette di riprodurre nel modo più fedele possibile la presenza umana. Vedere le istruzioni nel manuale d'uso di AERO TRAP!

IT



INFORMAZIONI SULLA CO₂

DOVE POSSO ACQUISTARE LA CO₂?

Il AERO TRAP PLUS richiede una bombola di CO₂, non inclusa.

IT

BOOST PERMANENTE

Per un boost permanente, Biogents consiglia l'uso di bombole da 10 kg, disponibili nei negozi specializzati oppure online.

TROVA IL TUO
NEGOZIO



BOOST DI 3 GIORNI

Per un boost di 3 giorni, Biogents consiglia bombole di CO₂ da 425 g con tappo a vite, **disponibili in commercio.**

COME SI CONFIGURA LA BOTTIGLIA?



Non al sole



All'aperto



In posizione
verticale



QUAL È LA DURATA DI VITA DI UNA BOMBOLA DI CO₂?

Periodi raccomandati
per le emissioni di CO₂:

Durata di vita stimata
della bombola di CO₂:

ZANZARE COMUNI	3:00 - 5:00 20:00 - 24:00	 3 giorni  80 giorni
ZANZARE TIGRE	8:00 - 10:00 16:00 - 23:00	 2 giorni  50 giorni

Non sei sicuro di che tipo di zanzara si tratti?

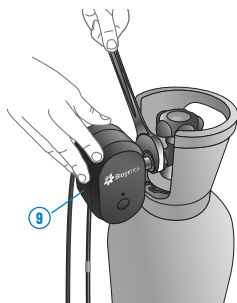
Puoi identificare le specie di zanzare tramite l'applicazione MyBiogents.



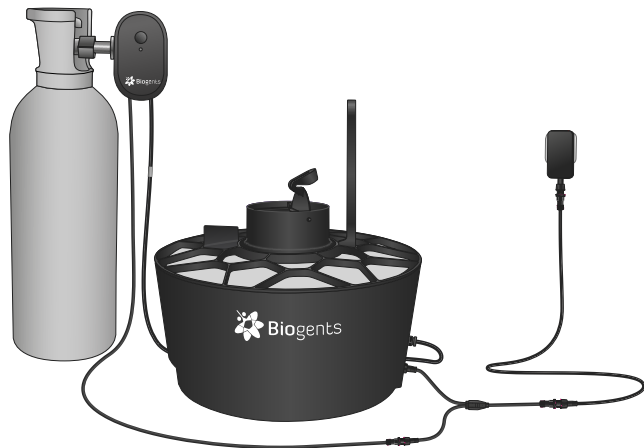
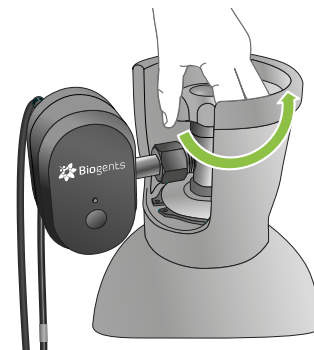
COLLEGAMENTO DI UNA BOMBOLA DI CO₂ DA 5-10 KG

**Boost permanente: Biogents consiglia
l'uso di bombole di gas da 10 kg.**

- A** Avvitare il dado del programmatore die CO₂ sulla bombola di CO₂. Stringere il dado con una chiave fissa da 27 mm o con una chiave regolabile per evitare qualsiasi fuoriuscita di gas.



- B** Aprire la valvola della bombola di CO₂ ruotandola in senso antiorario.



C **MyBiogents APP**

Il controllo e la regolazione del programmatore die CO₂ avvengono tramite l'applicazione **MyBiogents APP**

Continua a **pagina 49**

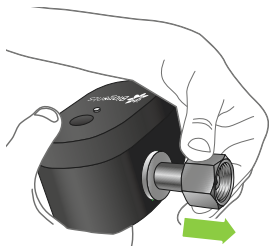


COLLEGAMENTO DI UNA BOMBOLA DI CO₂ DA 425 G

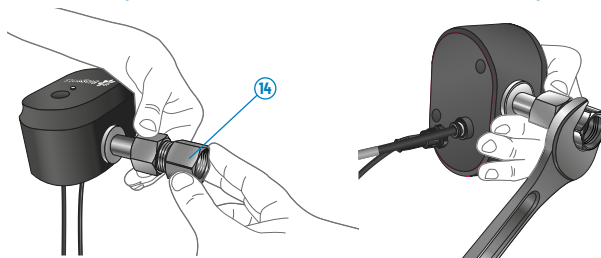
Boost di 3 giorni: utilizzando una bombola di CO₂ per acqua gassata da 425 g con tappo a vite.

IT

A Spingere in avanti il dado finché la filettatura interna non diventa visibile.



B Avvitare l'adattatore 14 sul programmatore con l'aiuto di una chiave da 27 mm o una chiave regolabile.
ATTENZIONE: utilizzare sempre una chiave per evitare qualsiasi fuoriuscita di gas. Se necessario, lavorare con due chiavi inglesi.



C Assemblare il supporto 15 e inserire al suo interno la bombola di CO₂.

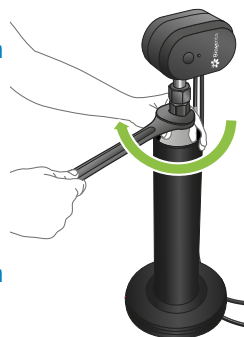


D Per fissare il supporto al terreno e garantirne la stabilità, inserire l'elemento di fissaggio 16 sotto la base.

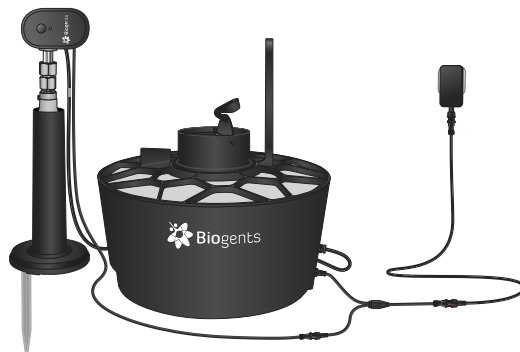


E Avvitare il programmatore sulla bombola e serrare il dado con l'aiuto di una chiave da 27 mm o una chiave regolabile.

ATTENZIONE: utilizzare sempre una chiave per evitare qualsiasi fuoriuscita di gas.



F MyBiogents APP Continua a **pagina 49**





CONTROLLO TRAMITE APP

MyBiogents APP con
connessione **BLUETOOTH®**

Installare l'applicazione MyBiogents APP per mettere in funzione il KIT BOOSTER DI CO₂:

Android



Apple



MyBiogents APP

- Regolazione del rilascio di CO₂
- Notifica di variazione dei livelli di CO₂ e dell'attrattivo
- Consigli e video



Aggiungere il
programmatore di
CO₂



Aggiungere
la bombola di CO₂



Scegliere una
fascia oraria
predefinita o per-
sonalizzata per
l'erogazione di
CO₂



... Ed è pronto
all'uso!

IT

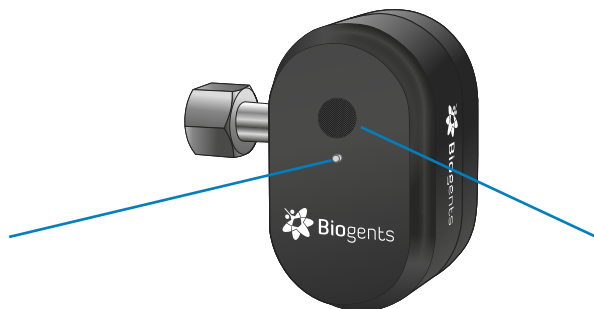
Il Biogents programmatore di CO₂ comunica con l'applicazione MyBiogents tramite Bluetooth e può ricevere aggiornamenti del firmware dal server cloud sicuro di Biogents. Nessun dato personale viene raccolto o trasmesso direttamente dal dispositivo. Per ulteriori dettagli sul trattamento dei dati relativo all'applicazione e ai servizi connessi, consultare la politica sulla privacy all'indirizzo: www.biogents.com.



IL PROGRAMMATORE DI CO₂

ELEMENTI DI COMANDO E VISUALIZZAZIONE

IT



LED

- Luce verde permanente: Il dispositivo è attivo e non segnala alcun problema.
- Connessione Bluetooth:
 - Luce blu lampeggiante: ricerca di un dispositivo per connessione Bluetooth.
 - Luce blu permanente: connessione Bluetooth stabilita.
- Casi di errore:
 - Luce rossa che lampeggia lentamente: la bombola di CO₂ è vuota, sostituire la bombola.
 - Luce rossa che lampeggia rapidamente: perdita di CO₂, verificare il collegamento della bombola al programmatore.
- No luce:
 - Il programmatore non riceve alimentazione.

ULSANTE

- Per collegare nuovi dispositivi Bluetooth, tenere premuto il pulsante fino a quando la luce lampeggia in blu.
- Per reimpostare il programmatore die CO₂, premere il pulsante per 10 secondi fino a quando, dopo il lampeggiamento blu, appare una luce rossa che poi si spegne.
- In caso di perdita di CO₂, premere brevemente il pulsante dopo la riparazione per reimpostare il programmatore die CO₂.



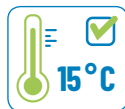
COME POSIZIONARE LA TRAPPOLA?

PER SUPERFICI FINO 700 M²
CON L'OPZIONE CO₂*

*A seconda del numero di zanzare e della struttura del giardino

UN BUON POSIZIONAMENTO È ESSENZIALE PER OTTENERE LA MASSIMA EFFICIENZA

QUANDO?



Quando la temperatura media supera i 15 °C
al di sopra di questa temperatura,
le zanzare sono già attive.



Quanto prima possibile durante l'anno
prima che abbiano la possibilità di riprodursi
e di deporre le uova.



24 ore su 24, 7 giorni su 7
per la massima efficacia, è importante assicurarsi
che la trappola funzioni 24 ore su 24, 7 giorni su 7.
Il rilascio di CO₂ può essere adattato alle specie di
zanzare.

DOVE?



**In un luogo umido, ombroso e vicino alla
vegetazione** dove le zanzare riposano volentieri
durante il giorno.



Al riparo dal vento e dalla luce diretta del sole
perché non è un sito che attrae le zanzare.



A più di 5 m dalla terrazza
per non attirare le zanzare.



Posizionare a terra



**Niente paura, la trappola è resistente
alle intemperie**

TESTATE DIVERSE POSIZIONI PER SCOPRIRE QUAL È LA MIGLIORE!

IT



ESEMPIO DI UN BUON POSIZIONAMENTO



Esempio a sinistra:

Dimensioni del terreno: circa 1200 m²

Numero di trappole con CO₂: 2

Raccomandazioni:

- Come regola generale, consigliamo una trappola con CO₂ ogni 700 m². Tuttavia, il numero effettivo dipende dalla popolazione di zanzare (maggiori sono i luoghi di riproduzione, maggiori saranno le zanzare) e dalla configurazione del giardino (maggiore è la vegetazione, maggiori saranno i luoghi di rifugio delle zanzare).
- Posizionate le trappole nelle principali zone di vegetazione del giardino: ad esempio, vicino a siepi o arbusti. È lì che le zanzare amano riposarsi.
- Se il giardino è diviso in due parti separate dalla casa, collocare una trappola per ciascun lato per proteggere entrambe le zone.



NON DIMENTICATE LA MANUTENZIONE!

La manutenzione è essenziale per preservare l'efficacia della trappola.

SOSTITUIRE L'ATTRATTIVO OGNI 2 MESI AL MASSIMO*



* Condizioni metereologiche difficili, come forte esposizione al sole o elevata umidità, possono ridurre leggermente la durata.

Lo sapevate?

Biogents SWEETSCENT / BG-Sweetscent, il nostro attrattivo brevettato, è il frutto di oltre 20 anni di ricerca da parte dei nostri esperti di zanzare. Imita l'odore umano, rendendo la trappola irresistibile alle zanzare!

SOSTITUIRE LA BOMBOLA DI CO₂ IN BASE AI PARAMETRI DEFINITI NELL'APPLICAZIONE MYBIOGENTS:

IT

MyBiogents APP TI SEMPLIFICA LA VITA:

Riceverete notifiche automatiche quando è il momento di sostituire l'attrattivo o la bombola di CO₂!

Android



Apple



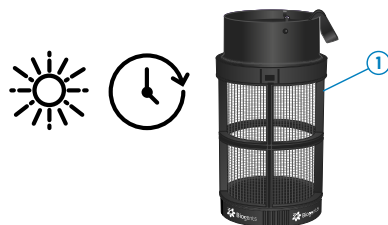
SVUOTATE IL CONTENITORE DI CATTURA NON APPENA È MEZZO PIENO O MOLTO SPORCO.

A Rimuovete il contenitore di cattura ①.

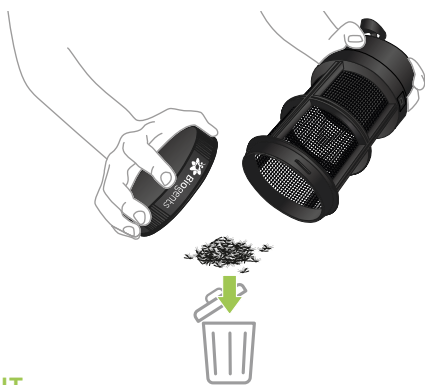
L'imbuto di aspirazione deve essere chiuso per evitare la fuga delle zanzare.



B Se all'interno ci sono ancora molte zanzare, lasciate il contenitore di cattura ① al sole per alcune ore in modo che si disidratino.



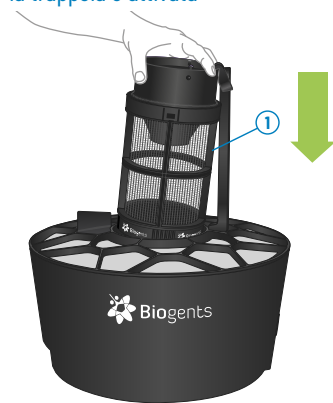
C Aprite il contenitore di cattura ①, ruotando la base in senso orario e svuotatela



D In caso di sporco ostinato o ostruzione delle reti, pulite il contenitore di cattura ① con acqua calda. Non utilizzate mai detersivi. Il contenitore di cattura è ora pronto per essere riutilizzato.



E Reinscrivere il contenitore di cattura ① nella trappola. La trappola è ora pronta per un nuovo utilizzo. Verificate che la valvola si apra automaticamente quando la trappola è attivata





INDICAZIONI DI SICUREZZA E AVVERTENZE

Così la vostra trappola sarà
sicura per tutti (eccetto che
per le zanzare!)

Piège Biogents AERO TRAP PLUS

- La trappola Biogents AERO TRAP PLUS cattura tutte le specie di zanzare. In caso di epidemia provocata dalle zanzare, si consiglia di utilizzare anche altri metodi di protezione. L'impiego della sola trappola non garantisce una protezione al 100%.
- La trappola Biogents AERO TRAP PLUS deve essere utilizzata esclusivamente all'esterno.
- **ATTENZIONE!** Pericolo di folgorazione in caso di contatto dell'apparecchio con un getto d'acqua.
- Se si utilizza una prolunga, tenere la presa lontana da qualsiasi fonte di umidità ed evitare di danneggiare il cavo.
- L'apparecchio non deve essere messo in funzione in prossimità di vapori infiammabili o esplosivi.
- L'apparecchio non deve essere utilizzato, senza supervisione, da persone (inclusi i bambini) con ridotte capacità fisiche, sensoriali o cognitive, o prive di esperienza, a meno che una persona responsabile della loro sicurezza non abbia spiegato il corretto utilizzo.
- La trappola Biogents AERO TRAP PLUS e l'attrattivo Biogents SWEETSSENT / BG-Sweetscent devono essere tenuti fuori dalla portata dei bambini.
- Utilizzare esclusivamente accessori e pezzi di ricambio raccomandati dal produttore.
- L'uso di reti o garze non originali può ridurre significativamente il tasso di cattura o persino compromettere il funzionamento della trappola.
- La trappola e il trasformatore devono essere protetti dal calore intenso (oltre 40 °C) e dal freddo estremo (sotto 5 °C).
- La manutenzione e le riparazioni della trappola Biogents AERO TRAP PLUS sono consentite unicamente a specialisti che utilizzano ricambi originali.
- L'adattatore di alimentazione e il cavo non possono essere riparati. Se danneggiati, devono essere smaltiti correttamente e sostituiti.
- Il produttore non potrà in alcun caso essere ritenuto responsabile per danni causati da uso improprio o modifiche al prodotto.
- Biogents declina ogni responsabilità per danni causati dall'utilizzo di pezzi o accessori non originali.
- Smaltire l'apparecchio nel rispetto dell'ambiente. Non smaltire con i rifiuti domestici. Conferire l'apparecchio presso un centro di raccolta per rifiuti elettrici ed elettronici. Per maggiori informazioni, consultare le direttive del proprio comune.
- Fissare la bombola di CO₂ in posizione verticale su un supporto stabile. Una bombola di CO₂ non posizionata verticalmente (ad esempio, distesa) rappresenta un pericolo.
- Il diossido di carbonio (CO₂) può essere fornito da diverse aziende. Rispettare sempre le istruzioni e le norme di sicurezza del fornitore.

IT



INFORMAZIONI CIRCA L' ATTRATTIVO BIOGENTS SWEETSSENT / BG-SWEETSSENTS

IT

Attrattivo granulare (GR) per zanzare tigre asiatiche (*Aedes albopictus*) PT19 - repellenti e attrattivi:

CONCEPITO PER L'USO IN COMBINAZIONE CON TRAPPOLE PER ZANZARE (efficienza ottimale con le trappole Biogents). Biogents SWEETSSENT / BG-Sweetscent attira le zanzare nella trappola replicando l'odore della pelle umana. La trappola quindi cattura le zanzare, riducendo così la popolazione locale di zanzare. Leggere le istruzioni allegate prima dell'uso. Utilizzare i biocidi con attenzione. Leggere sempre l'etichetta e le informazioni sul prodotto prima dell'uso. Per uso all'interno o all'esterno da parte di utenti non professionisti. Quantità nominale: 13 g. Valido 2 anni se conservato in luogo fresco e asciutto.

Nome prodotto: Biogents Biogents SWEETSSENT / BG-Sweetscent

Numero d'autorizzazione:

AT, BE, CH, IT, ES: EU-0026801-0000

FR: FR-2023-0003

DE: EU-0026801-0000-VZ

Titolare dell'autorizzazione: Biogents AG,

An der Irlrer Höhe 3a, 93055 Regensburg, Germania

Principio attivo: Acido lattico (CE no. 200-018-0) 0,98 g/100 g (0,98%)

Formulazione: GR - Granuli

Tipo di prodotto: Attrattivo PT19

Categoria di utenti: Non professionisti

Campi d'utilizzo: Zanzare tigre asiatiche (*Aedes albopictus*) - solo adulti - uso esterno

In caso di consultazione di un medico, tenere a portata di mano il contenitore o l'etichetta del prodotto.

SE INALATO: Se si manifestano sintomi chiamare un CENTRO ANTIVELENI o un medico.

SE SULLA PELLE: Lavare la pelle con acqua. Se si verificano sintomi chiamare un CENTRO ANTIVELENI o un medico.

IN CASO DI CONTATTO CON GLI OCCHI: Se si manifestano sintomi sciacquare con acqua. Rimuovere le lenti a contatto, se presenti e se agevole farlo. Chiamare un CENTRO ANTIVELENI o un medico.

IN CASO DI INGESTIONE: in caso di sintomi chiamare un CENTRO ANTIVELENI o un medico.

Istruzioni d'uso:

Leggere il libretto di istruzioni prima dell'uso e rispettare tutte le indicazioni fornite. Le trappole devono essere dotate di un ventilatore per garantire una sufficiente efficacia/diffusione del prodotto. La distanza consigliata tra le trappole è di 20 m di raggio, in base al comportamento e alla biologia delle zanzare, con una densità di trappole maggiore solo se il livello di infestazione è elevato. Rimuovere la bustina bianca (contenente i granuli attrattivi) dalla confezione e posizionarla all'interno della trappola per zanzare. Non aprire la bustina bianca. Le zanzare tigre asiatiche saranno attratte dopo che la trappola è stata attivata e posizionata correttamente. La trappola deve funzionare in modo continuo con il Biogents SWEETSSENT / BG-Sweetscent all'interno per essere efficace fino a 8 settimane. Sostituire l'esca dopo 8 settimane. Smaltire il contenuto/recipiente in conformità con le normative locali. La collocazione della trappola è importante per la sua efficacia. Maggiori informazioni sulla pagina web di Biogents.

Precauzioni per l'uso:

Non aprire la confezione prima dell'uso. Conservare l'imballo esterno per le istruzioni d'uso e di sicurezza. Utilizzare solo come indicato. Utilizzare i biocidi con attenzione. Leggere sempre l'etichetta e le informazioni del prodotto prima dell'uso. Lavarsi le mani dopo aver manipolato il prodotto. Tenere lontano da alimenti, bevande e cibo per animali. Gli imballi intatti possono essere riciclati. Conservare solo nella confezione originale. Mantenere la confezione accuratamente chiusa e conservarla in luogo ben ventilato. Conservare in luogo fresco. Conservare in luogo asciutto. Tenere fuori dalla portata dei bambini e di animali/animali domestici non bersaglio.



MANUAL DE USO

ES

Información sobre el producto

Nombre del producto: Biogents AERO TRAP PLUS

Número de modelo: 20202

Uso previsto y principio de captura


La trappola per zanzare Biogents AERO TRAP PLUS, che utilizza CO₂, consente di ridurre in modo duraturo la popolazione di zanzare nel vostro giardino.

La trappola simula la presenza di un essere umano. L'attrattivo brevettato e privo di insetticidi di Biogents, el SWEETSCEANT, insieme alla CO₂, che imita la respirazione umana, viene diffuso tramite le correnti d'aria generate dalla trappola. Le zanzare vengono attratte, credendo di aver individuato una preda da pungere. Vengono quindi aspirate nella trappola, dove si disidratano.

L'uso della CO₂ come attrattivo, associato all'attrattivo Biogents, permette di catturare una quantità di zanzare tigre 5 volte maggiore rispetto a quanto avviene senza CO₂ e di attirare tutte le specie di zanzare, compresa la zanzara comune.

L'applicazione MyBiogents consente di regolare gli intervalli di diffusione della CO₂. È anche possibile ricevere notifiche per la sostituzione della CO₂ e dell'attrattivo, oltre che accedere facilmente a tutti i nostri consigli e video di Biogents.

Para un efecto antimosquitos aún más duradero

 **Retire las larvas cada semana para evitar su reproducción**



Eliminar el agua estancada en la medida de lo posible por ejemplo, los platillos colocados bajo las plantas, cubos y otros recipientes susceptibles de contener agua; limpie los canalones. Cubra por completo los colectores de agua de lluvia.



* Las Botellas de CO₂



COMPLETE SU KIT ANTIMOSQUITOS

Para una eficacia
máxima

Descubra nuestros artículos complementarios para una protección óptima de su jardín,
especialmente contra el mosquito tigre

ES



Biogents AERO TRAP PLUS



BG-GAT Reflect-Tech

La trampa anti-puesta para mosquitos tigre atrae y captura a las hembras imitando un lugar ideal para la reproducción. Le ayuda así a reducir la reproducción de los mosquitos.

VIDÉO



Doble acción para su jardín: reduce las picaduras y la reproducción.



¿QUÉ CONTIENE LA CAJA?

La trampa Biogents AERO TRAP

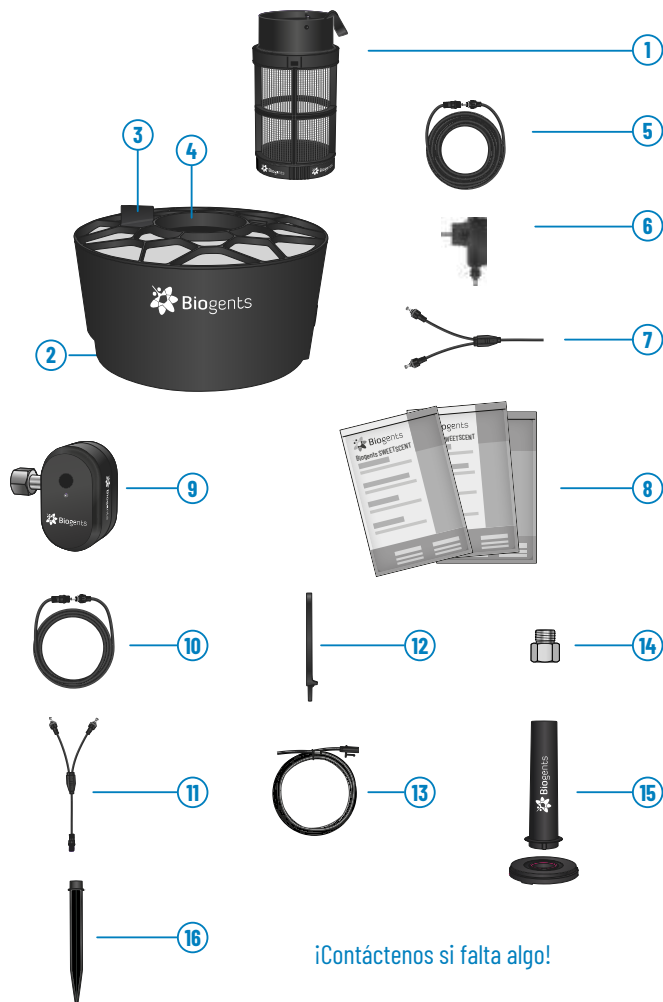
- 1 Jaula de captura con trampilla
- 2 Cuerpo de la trampa
- 3 Porta-atrayente
- 4 Interior de la trampa con ventilador (situado en el cuerpo de la trampa)
- 5 Cable de alimentación externo estanco (10 metros)
- 6 Fuente de alimentación estanca
- 7 Cable eléctrico en Y para conectar entre sí hasta tres trampas
- 8 Paquete de temporada con 3 Atrayente Biogents SWEETSCENT / BG-Sweetscent, a sustituir cada 2 meses como máximo

KIT POTENCIADOR DE CO₂

- 9 Programador de difusión de CO₂ Bluetooth®
- 10 Cable eléctrico (2 m)
- 11 Cable eléctrico en Y
- 12 Boquilla de difusión de CO₂
- 13 Manguera de CO₂ (2 m)

Accesorios para botella de CO₂ de 425 g

- 14 Adaptador
- 15 Soporte de sujeción
- 16 Anclaje para el soporte en el suelo



¡Contáctenos si falta algo!

También necesitará:



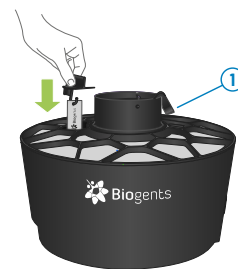
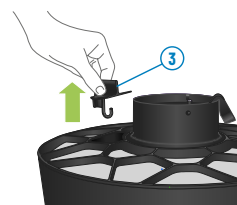
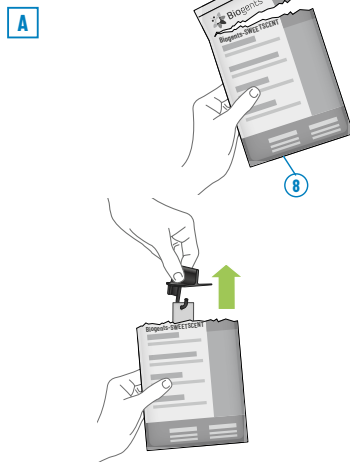


¡MONTAR ES FÁCIL!

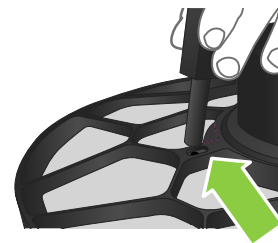
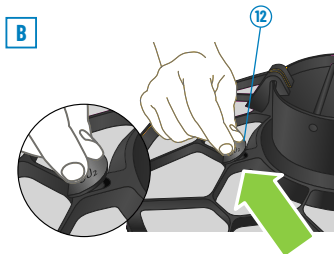
**SOLO HAY QUE SEGUIR ATENTAMENTE
ESTOS SENCILLOS PASOS**

ES

- A** Abra el envase de aluminio del atrayente Biogents SWEETSCENT **8**. Retire el porta-atrayente **3** de la parte superior de la trampa. Use el soporte para extraer la bolsita aromática blanca de su envase. Vuelva a colocar el soporte con la bolsita aromática en el espacio previsto en la parte superior de la trampa.
- B** Retire la tapa «CO₂» situada en la parte superior de la trampa. Inserte la boquilla de CO₂ **12** en el lugar previsto para ello.



... o si todavía utiliza una bolsa BG-Sweetscent antigua, simplemente colóquela en la jaula de captura **1**.



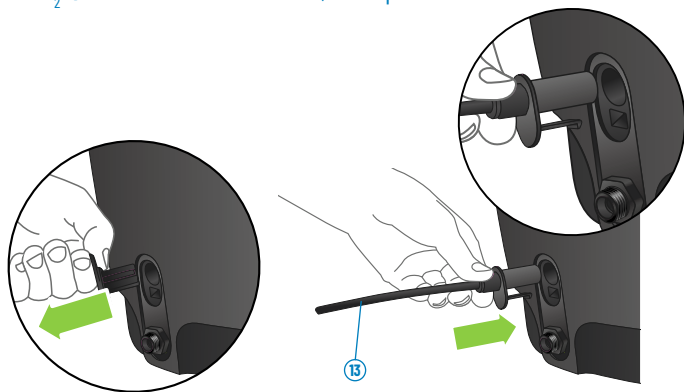


MONTAJE DEL KIT POTENCIADOR DE CO₂

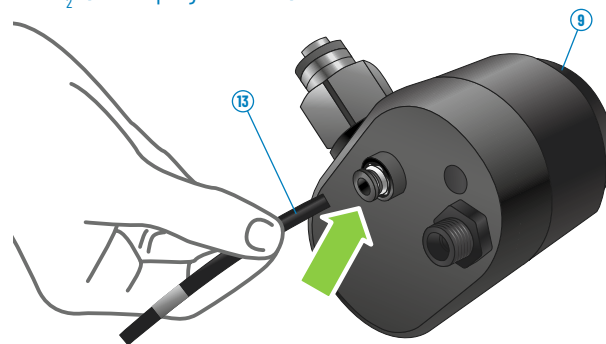
Conexión de la manguera de CO₂

Conexión de la manguera de CO₂ a la trampa y al programador de CO₂

- A** Retire la tapa del lateral de la trampa e inserte el extremo de la manguera de CO₂ 15. Nota: una vez conectada, no se puede retirar.



- B** Inserte con firmeza el otro extremo de la manguera de CO₂ 15 en el programador 9.



ES

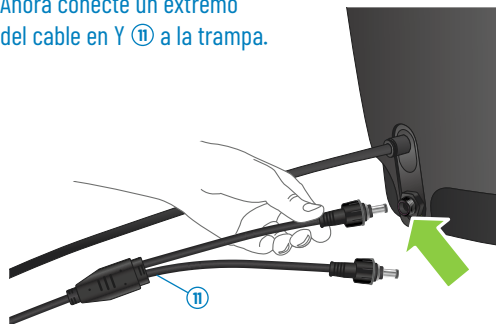


MONTAJE DEL KIT POTENCIADOR DE CO₂

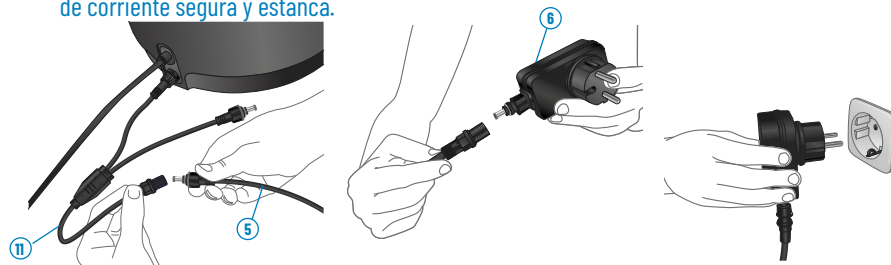
Conexión de los cables eléctricos

Conexión de la trampa a la alimentación eléctrica

E Ahora conecte un extremo del cable en Y **11** a la trampa.

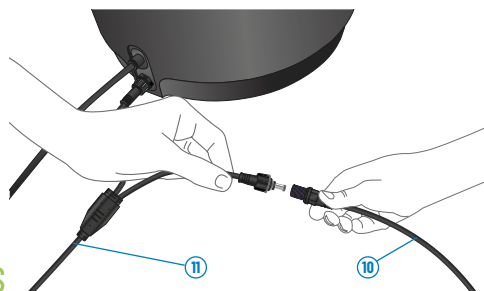


F Conecte el cable eléctrico de la trampa al cable en Y **11**, luego conecte el otro extremo del cable eléctrico a la fuente de alimentación. Enchufe la fuente de alimentación **6** a una toma de corriente segura y estanca.

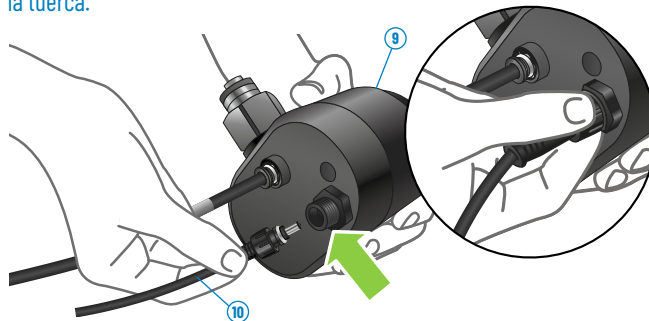


Conexión del programador de CO₂ a la trampa

G Conecte el cable eléctrico **10** del programador al último extremo del cable en Y **11**.



H Conecte el otro extremo de este cable eléctrico **10** al programador y fijelo con la ayuda de la tuerca.



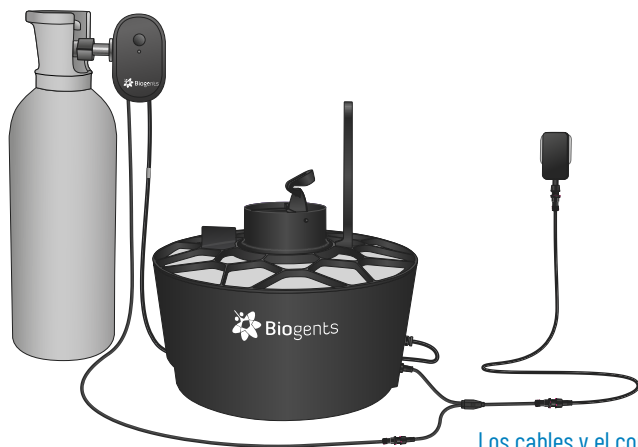


2 OPCIONES DE CO₂ PARA 2 USOS DIFERENTES

El KIT POTENCIADOR DE CO₂
es compatible con todas
las botellas de CO₂

Impulso permanente

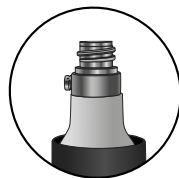
Conexión a una botella de CO₂ de 5 a 10 kg, para un impulso permanente y una eficacia máxima a largo plazo.
Ver página 65.



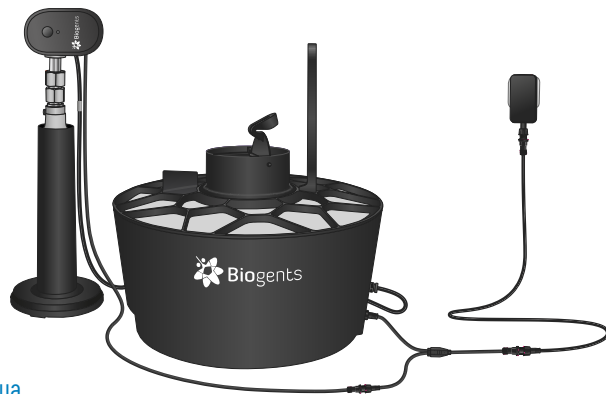
Impulso de 3 días

Conexión a una botella de agua con gas de 425 g (con tapón de rosca), para un impulso de 3 días: fines de semana, periodos de gran molestia por mosquitos, reparaciones

¡o para probar fácilmente el uso de CO₂ con su trampa!
Ver página 66.



Tapón de rosca



Los cables y el controlador son resistentes al agua.

Atención

El uso de CO₂ no sustituye al uso del atrayente Biogents SWEETSCENT: es la combinación de ambos lo que permite reproducir con la mayor fidelidad posible la presencia humana. Consulte las instrucciones en el modo de empleo de la AERO TRAP.

ES



INFORMACIÓN SOBRE EL CO₂

¿DÓNDE PUEDO ENCONTRAR CO₂?

El AERO TRAP PLUS requiere una botella de CO₂ no incluida.

ES

IMPULSO PERMANENTE

Para un impulso permanente, Biogents recomienda el uso de una botella de 10 kg, disponible en tiendas especializadas o en línea.

LOCALICE
SU TIENDA



IMPULSO DURANTE 3 DÍAS

Para un impulso durante 3 días, Biogents recomienda las botellas de CO₂ de 425 g con tapón de rosca, **disponibles en el mercado.**

¿CÓMO SE INSTALA LA BOMBONA DE CO₂?



No al sol



À l'extérieur



En vertical



¿CUÁL ES LA VIDA ÚTIL DE UNA BOTELLA DE CO₂?

Periodos recomendados
para las emisiones de CO₂

Vida útil estimada de la
botella de CO₂:

MOSQUITOS COMUNES	3:00 - 5:00 20:00 - 24:00	 3 días  80 días
MOSQUITOS TIGRE	8:00 - 10:00 16:00 - 23:00	 2 días  50 días

¿No sabe de qué tipo de mosquitos se trata?

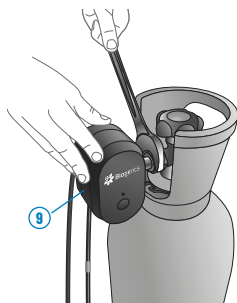
Puede identificar las especies de mosquitos en la aplicación MyBiogents.



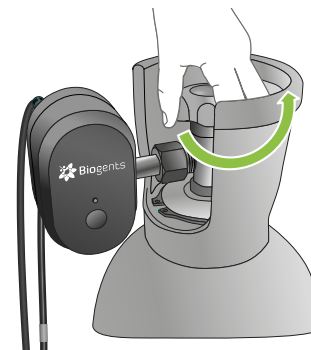
CONEXIÓN DE UNA BOTELLA DE CO₂ DE 5-10 KG

Impulso permanente: Biogents recomienda el uso de botellas de gas de 10 kg.

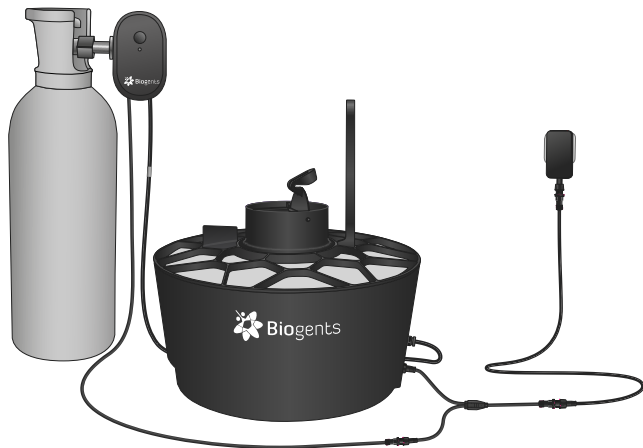
- A** Atornille la tuerca del programador a la botella de CO₂. Apriete la tuerca con una llave de horquilla de 27 mm o una llave inglesa para evitar fugas de gas.



- B** Abra la válvula de la botella de CO₂ girándola en sentido antihorario. uvrez la valve de la bouteille de CO₂ en la tournant dans le sens inverse des aiguilles d'une montre.



ES



C **MyBiogents APP**

El control y el ajuste del programador se efectúan a través de la aplicación **MyBiogents APP**

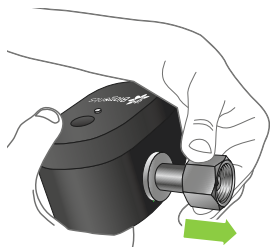
Continúa en la **página 47**



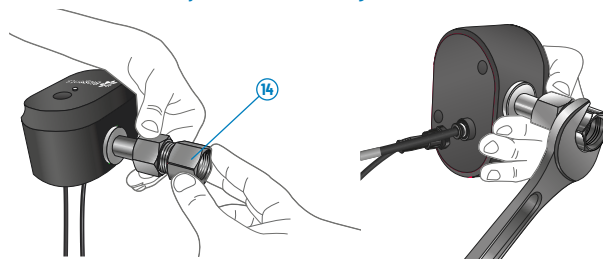
CONEXIÓN DE UNA BOTELLA DE CO₂ DE 425 G

Impulso de 3 días: con una botella de CO₂ para agua con gas de 425 g con tapón de rosca.

- A** Empuje la tuerca hacia delante hasta que la rosca sea visible en el interior.



- B** Atornille el adaptador ⑭ al programador con una llave del 27 o una llave inglesa.
ATENCIÓN: utilice obligatoriamente una llave para evitar fugas de gas. Si es necesario, trabaje con dos llaves inglesas.



- C** Monte el soporte ⑮ y coloque la botella de CO₂ en su interior.

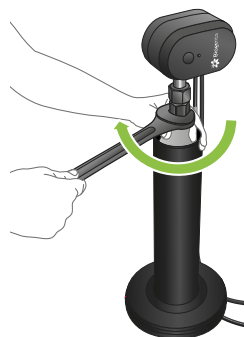


- D** Para fijar el soporte al suelo y garantizar su estabilidad, inserte el anclaje ⑯ debajo de la carcasa.

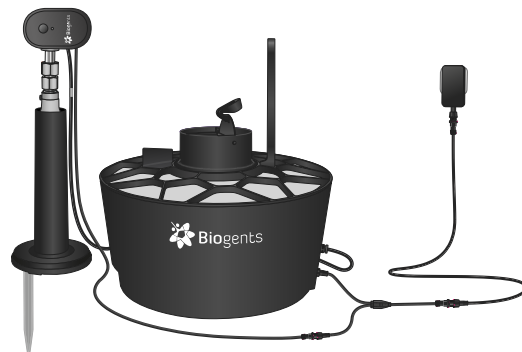


- E** Atornille el programador a la botella y apriete la tuerca con una llave del 27 o una llave inglesa.

ATENCIÓN: utilice obligatoriamente una llave para evitar fugas de gas.



F MyBiogents APP Continúa en la **página 67**





CONTROL MEDIANTE APP

MyBiogents APP
CON CONEXIÓN BLUETOOTH®

Instale la aplicación MyBiogents APP para poner en marcha el KIT POTENCIADOR DE CO₂:

Android



Apple



Añada su
programador de CO₂



Añada su
botella de CO₂



lija una franja
horaria
predefinida o per-
sonalizada para las
emisiones de CO₂



... ¡Y listo!

MyBiogents APP

- Ajuste de las franjas de difusión de CO₂
- Notificación de sustitución de CO₂ y del atrayente
- Consejos y vídeos

El Biogents programador de CO₂ se comunica con la aplicación MyBiogents a través de Bluetooth y puede recibir actualizaciones de firmware desde el servidor seguro en la nube de Biogents. El dispositivo no recopila ni transmite directamente ningún dato personal. Para obtener más información sobre el tratamiento de datos en relación con la aplicación y los servicios conectados, consulte la política de privacidad en www.biogents.com.

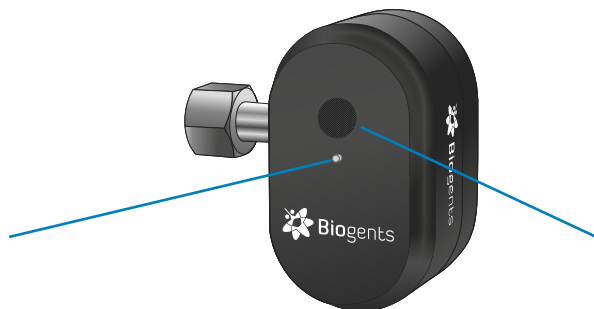
ES



EL PROGRAMADOR DE CO₂

ELEMENTOS DE CONTROL Y VISUALIZACIÓN

ES



LED

- Luz verde permanente: El dispositivo está activo y no presenta ningún problema.
- Conexión Bluetooth:
 - Luz azul parpadeante: búsqueda de dispositivo para conexión Bluetooth.
 - Luz azul permanente: conexión Bluetooth establecida.
- Casos de error:
 - Luz roja parpadeante a un ritmo lento: la botella de CO₂ está vacía; reemplázela.
 - Luz roja parpadeante a un ritmo rápido: fuga de CO₂; revise la conexión entre la botella de CO₂ y el programador.
- Sin luz:
 - El programador no recibe alimentación.

BOTÓN

- Para conectar nuevos dispositivos Bluetooth, mantenga pulsado el botón hasta que la luz parpadee en azul.
- Para reiniciar el programador de CO₂, pulse el botón durante 10 segundos hasta que, tras parpadear en azul, aparezca una luz roja y vuelva a apagarse.
- En caso de fuga de CO₂, pulse brevemente el botón tras la reparación para reiniciar el programador de CO₂.



¿CÓMO DEBO COLOCAR LA TRAMPA?

PARA SUPERFICIES DE HASTA 700 M²
CON OPCIÓN DE CO₂*

*Dependiendo del número de mosquitos y del diseño del jardín

UNA BUENA COLOCACIÓN ES ESENCIAL PARA OBTENER LA MÁXIMA EFICACIA

¿CUÁNDO?



Cuando la temperatura media supera los 15 °C
por encima de esta temperatura, los mosquitos vuelan activamente.



Tan pronto como sea posible
antes de que tengan la oportunidad de reproducirse y poner huevos.



24 horas al día, 7 días a la semana
Para obtener la máxima eficacia, asegúrese de que la trampa funciona 24 horas al día, 7 días a la semana.

¿DÓNDE?



En una zona húmeda y sombreada y cerca de plantas porque es ahí donde los mosquitos descansan durante el día.



Al abrigo del viento y del sol directo ya que no resulta un lugar atractivo para los mosquitos.



A más de 5 m de la terraza para no atraer a los mosquitos.



Colocar en el suelo



No se preocupe, la trampa es resistente a la intemperie

ES

¡PRUEBE VARIAS UBICACIONES PARA ENCONTRAR LA MEJOR!



EJEMPLO DE UNA BUENA COLOCACIÓN



Ejemplo a la izquierda:

Superficie del terreno: aproximadamente 1200 m²

Número de trampas con CO₂: 2

Recomendaciones:

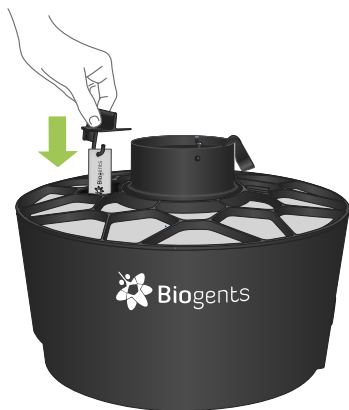
- Por regla general, recomendamos una trampa con CO₂ para 700 m². Sin embargo, el número real depende de la población de mosquitos (cuantos más lugares de reproducción, más mosquitos) y de la configuración del jardín (cuanta más vegetación, más lugares donde los mosquitos pueden refugiarse).
- Coloque las trampas a nivel de las principales zonas de vegetación de su jardín: por ejemplo, cerca de setos o arbustos. Es ahí donde a los mosquitos les gusta descansar.
- Si su jardín consta de dos partes separadas por la casa, se debe colocar una trampa a cada lado para proteger ambas zonas.



¡NO SE OLVIDE DEL MANTENIMIENTO!

El mantenimiento es esencial para mantener la eficacia de la trampa.

SUSTITUYA EL ATRAYENTE CADA
2 MESES COMO MÁXIMO*



* Las condiciones meteorológicas adversas, como la fuerte radiación solar o una humedad elevada, pueden reducir ligeramente su duración.

¿Lo sabía?

Nuestro atrayente patentado Biogents SWEETSCENT/BG-Sweetscent es el resultado de más de 20 años de investigación por parte de nuestros expertos en mosquitos. Imita el olor humano, haciendo que la trampa sea irresistible para los mosquitos!

REEMPLACE LA BOTELLA DE CO₂
EN FUNCIÓN DE LOS PARÁMETROS DEFINIDOS EN
LA APLICACIÓN MYBIOGENTS:

ES

LA APLICACIÓN MYBIOGENTS SE LO PONE FÁCIL.

¡Reciba notificaciones automáticas cuando sea necesario cambiar el atrayente o la botella de CO₂!

Android



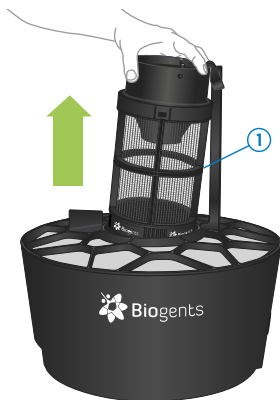
Apple



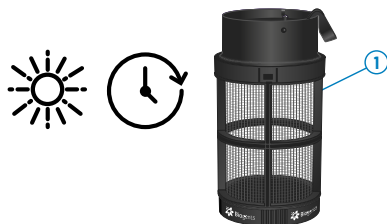
VACÍE LA JAULA DE CAPTURA TAN PRONTO COMO ESTÉ MEDIO LLENA O MUY SUCIA.

A Retire la jaula de captura ①.

La trampilla debe estar cerrada para evitar que los mosquitos se escapen.



B Si todavía quedan muchos mosquitos, deje la jaula de captura ① al sol durante unas horas para que los mosquitos se sequen.



C Abra la jaula de captura ①, girando la base en el sentido de las agujas del reloj y vacíela.



D En caso de suciedad importante u obstrucción de la malla, limpie la jaula de captura ① con agua caliente. Nunca use detergente. La jaula de captura estará entonces lista para volver a utilizarse.



E Vuelva a colocar la jaula de captura en la trampa. La trampa estará entonces lista para volver a utilizarse. Compruebe que la válvula se abre automáticamente al activar la trampa.





INSTRUCCIONES DE SEGURIDAD Y ADVERTENCIAS

Para que su trampa sea
segura para todos (¡excepto
para los mosquitos!)

Trampa Biogents AERO TRAP PLUS

- La trampa Biogents AERO TRAP PLUS captura todas las especies de mosquitos. En caso de epidemia causada por mosquitos, es recomendable utilizar también otros medios de protección. La trampa por sí sola no garantiza una protección del 100 %.
- La trampa Biogents AERO TRAP PLUS solo debe utilizarse en exteriores.
- ¡ATENCIÓN! Existe riesgo de electrocución si se dirige el chorro de agua de una manguera de riego hacia el aparato.
- Si utiliza un alargador, mantenga el enchufe alejado de cualquier fuente de humedad y evite dañar el cable.
- El aparato no debe utilizarse cerca de vapores inflamables o explosivos.
- El aparato no debe utilizarse sin supervisión por personas (incluidos niños) con capacidades físicas, sensoriales o mentales reducidas, o que carezcan de experiencia o conocimientos, a menos que una persona responsable de su seguridad les haya explicado cómo utilizarlo.
- La trampa Biogents AERO TRAP PLUS y el atrayente Biogents SWEETSCENT / BG-Sweetscent deben mantenerse fuera del alcance de los niños.
- Utilice únicamente los accesorios y piezas de repuesto recomendados por el fabricante.
- El uso de otras redes o gasas puede reducir considerablemente la tasa de captura o incluso hacer que la trampa deje de funcionar.
- La trampa y el transformador deben protegerse del calor intenso (temperatura superior a 40 °C) y del frío extremo (temperatura inferior a 5 °C).
- Solo los especialistas que utilicen piezas originales pueden intervenir o reparar la trampa Biogents AERO TRAP PLUS.
- El adaptador de alimentación y el cable no se pueden reparar. Si están dañados, deben desecharse de manera adecuada y sustituirse.
- El fabricante no se hace responsable en ningún caso de los daños causados por un uso incorrecto o una modificación realizada en el producto.
- Biogents declina toda responsabilidad por los daños derivados del uso de piezas o accesorios no originales.
- El aparato debe desecharse de forma responsable con el medio ambiente. No lo deseche con la basura doméstica. Entregue este aparato en un centro de reciclaje de aparatos eléctricos y electrónicos usados. Para más información, consulte las directrices de su municipio.
- Fije la botella de CO₂ en posición vertical a un soporte estable. Una botella de CO₂ que no esté colocada en posición vertical (por ejemplo, tumbada) representa un peligro.
- El dióxido de carbono (CO₂) puede ser suministrado por diferentes empresas. Respete siempre las instrucciones y normas de seguridad del proveedor.

ES



INFORMACIÓN SOBRE EL ATRAYENTE BIOGENTS SWEETSCENT / BG-SWEETSCENTS

Atrayente granulado (GR) para el mosquito tigre asiático (*Aedes albopictus*), TP19 - repelentes y atrayentes:

DISEÑO PARA SU USO EN COMBINACIÓN CON LAS TRAMPAS PARA MOSQUITOS (Eficacia óptima con las trampas Biogents). El Biogents SWEETSCENT / BG-Sweetscent atrae a los mosquitos a la trampa imitando el olor de la piel humana. La trampa captura los mosquitos, reduciendo así su población local. Leer las instrucciones adjuntas antes del uso. Utilizar los biocidas de forma segura. Leer siempre la etiqueta y la información del producto antes de usarlo. Para uso no profesional en interiores o exteriores. Cantidad nominal: 13 g. Vida útil: 2 años a partir de la fecha de fabricación.

Nombre del producto: Biogents Biogents SWEETSCENT / BG-Sweetscent

Número de autorización:

AT, BE, CH, IT, ES: EU-0026801-0000

FR: FR-2023-0003

DE: EU-0026801-0000-VZ

Titular de la autorización:

Biogents AG, An der Irlter Höhe 3a, 93055 Regensburg, Alemania

Stancia activa: Ácido láctico (n.º CE 200-018-0) 0,98 g/100 g.

Formulación: GR - Gránulos

Tipo de producto: Atrayente TP19

Categoría de usuarios: No profesionales

Campos de aplicación: Mosquito tigre asiático (*Aedes albopictus*) - Solo adultos -

Uso en exteriores

Clasificación: (Biogents Biogents SWEETSCENT / BG-Sweetscent)

Si se necesita consejo médico, tener a mano el envase o la etiqueta.

EN CASO DE INHALACIÓN: Llamar inmediatamente a un CENTRO de información toxicológica o a un médico.

EN CASO DE CONTACTO CON LA PIEL: Lavar con abundante agua. Llamar inmediatamente a un CENTRO de información toxicológica o a un médico.

EN CASO DE CONTACTO CON LOS OJOS: Quitar las lentes de contacto, si lleva y resulta fácil. Seguir aclarando. Llamar inmediatamente a un CENTRO de información toxicológica o a un médico.

EN CASO DE INGESTIÓN: Llamar inmediatamente a un CENTRO de información toxicológica o a un médico. EN CASO DE ACCIDENTE O MALESTAR, ACUDA INMEDIATAMENTE AL MÉDICO O LLAME AL INSTITUTO NACIONAL DE TOXICOLOGÍA.

Teléfono: 91 562 04 20. En ambos casos tenga a mano el envase o la etiqueta.

Instrucciones de uso:

Lea la etiqueta o el folleto antes de utilizarlo y respete todas las instrucciones facilitadas.

Las trampas deben tener un ventilador para garantizar una eficacia/difusión suficiente del producto. La distancia recomendada entre las trampas es de 20 m de radio, basándose en el comportamiento y la biología del mosquito, con una mayor densidad de trampas sólo si el nivel de infestación es alto.

Saque la bolsa blanca de gránulos atrayentes del envase y colóquela dentro de la trampa para mosquitos. No abra la bolsa blanca. Se atraerá a los mosquitos tigre asiáticos después de que la trampa se haya encendido y colocado correctamente.

La trampa tiene que funcionar continuamente con el Biogents SWEETSCENT / BG-Sweetscent en su interior para que sea eficaz durante un período de hasta 8 semanas. Sustituya el cebo al cabo de 8 semanas. Eliminar el contenido y/o el recipiente de acuerdo a la regulación local.

La colocación de la trampa es importante para garantizar su eficacia. Más información en la página web de Biogents.

Precauciones de uso:

No abrir el envase hasta el momento de su uso. Conservar el envase exterior para consultar las instrucciones completas de uso y seguridad. Utilizar solo del modo indicado. Utilizar los biocidas de forma segura. Leer siempre la etiqueta y la información del producto antes de usarlo. Lavarse las manos después de manipular el producto. Mantener alejado de alimentos, bebidas y piensos. Los envases no contaminados pueden reciclarse. Conservar solo en el envase original. Mantener el envase herméticamente cerrado y almacenarlo en un lugar bien ventilado. Conservar en un lugar fresco. Almacenar en un lugar seco. Lávese las manos después de manipular el producto. Mantener fuera del alcance de los niños, animales domésticos y animales no objetivo.



DONNÉES TECHNIQUES

TECHNISCHE DATEN | DATI TECNICI | DATOS TÉCNICOS



Appliance of class II

FR

Données techniques

Modèle : Biogents AERO TRAP PLUS

Poids : 4,42 kg; Dimension : 45,5 x 34 x 27 cm

Ventilateur : 12 V DC ; 3,6 Watt; IP55

Alimentation : AC Input 100 – 240 V ; 6 Watt; IP44

Fréquence : 60 Hz/50 Hz; DC Output 12 V 1,5 A

CO₂ CONTROL SET:

Input : 12 V DC; Consommation : 1 Watt; Code IP : IPX5

Raccord de bouteille : W 21.8 x 1/14»

Compatible avec les bouteilles de gaz CO₂ DIN 477 No. 6

Fabricant : Biogents AG

An der Irlrer Höhe 3a

93055 Regensburg, Allemagne

IT

Dati tecnici

Modello Biogents AERO TRAP PLUS

Peso: 4,42 kg; Tolleranza: 45,5 x 34 x 27 cm

Ventilatore: 12 V DC; 3,6 Watt; IP55

Cambio di alimentazione:

AC Input 100 – 240 V; 6 Watt; IP44

Frequenza: 60 Hz/50 Hz; DC Output 12 V 1,5 A

CO₂ CONTROL SET:

Input: 12 V DC; Consumo: 1 Watt; Codice IP: IPX5

Attacco bombola: W 21,8 x 1/14

Compatibile con le bombole di CO₂ DIN 477 No. 6

Produttore: Biogents AG

An der Irlrer Höhe 3a

93055 Regensburg, Germania



Le symbole DEEE de la « poubelle barrée »

signifie que vous êtes légalement tenu d'éliminer ces appareils séparément des déchets municipaux non triés. Il est interdit de les jeter dans les ordures ménagères, telles que la poubelle d'ordures ménagères ou la poubelle de tri sélectif. Évitez les erreurs en vous débarrassant correctement de ces appareils dans les points de collecte et de retour prévus à cet effet.

Piège fabriqué en Allemagne

CO₂ CONTROL SET fabriqué en R.P.C.



Il marchio RAEE simbolo del «cassonetto barrato» significa che è obbligatorio per legge smaltire queste apparecchiature separatamente dai rifiuti urbani indifferenziati. È vietato smaltirli nei rifiuti domestici indifferenziati. Per evitare errori, smaltire correttamente questi apparecchi presso gli appositi punti di raccolta e restituzione.

Trappola prodotta in Germania

CO₂ CONTROL SET prodotto in PRC

DE

Technische Daten

Modell: Biogents AERO TRAP PLUS

Gewicht: 4,42 kg; Maße: 45,5 x 34 x 27 cm

Ventilator: 12 V DC; 3,6 W; IP55

Netzteil: AC Input 100 – 240 V; 6 Watt; IP44

Frequenz 60 Hz/50 Hz; DC Output 12 V 1,5 A

CO₂ CONTROL SET:

Input: 12 V DC; Verbrauch: 1 Watt; Code IP: IPX5

Flaschenanschluss: W 21.8 x 1/14» RH

Kompatibel mit CO₂-Gasflaschen DIN 477 No. 6

Hersteller: Biogents AG

An der Irlrer Höhe 3a

93055 Regensburg, Deutschland

ES

Datos técnicos

Modelo: Biogents AERO TRAP PLUS

Peso : 4,42 kg; Dimensión: 45,5 x 34 x 27 cm

Ventilador: 12 V DC; 3,6 vatios; IP55

Fuente de alimentación conmutada:

AC Input 100 – 240 V; 6 vatios; IP44

Frecuencia: 60 Hz/50 Hz; DC Output 12 V 1,5 A

CO₂ CONTROL SET:

Entrada: 12 V DC; Consumo: 1 vatio; Código IP: IPX5

Conexión de botella: W 21,8 x 1/14

Compatible con botellas de CO₂ DIN 477 nº 6

Fabricante: Biogents AG

An der Irlrer Höhe 3a

93055 Regensburg, Alemania



Das WEEE-Symbol der „durchgestrichenen Mülltonne“ bedeutet, dass Sie gesetzlich verpflichtet sind, diese Geräte getrennt vom unsortierten Siedlungsabfall zu entsorgen. Die Entsorgung über den Hausmüll, z. B. über die Restmülltonne oder die Gelbe Tonne, ist verboten. Vermeiden Sie eine unsachgemäße Entsorgung, indem Sie die Geräte an speziellen Sammel- und Rückgabestellen korrekt entsorgen.

Falle hergestellt in Deutschland

CO₂ CONTROL SET hergestellt in P.R.C.



El símbolo RAEE del «contenedor de basura tachado» significa que usted está legalmente obligado a eliminar estos dispositivos por separado de los residuos urbanos no clasificados. La eliminación a través de la basura doméstica, como el contenedor de residuos o el contenedor amarillo, está prohibida. Evite la eliminación incorrecta desechándolos correctamente en los puntos especiales de recogida y devolución.

Trampa fabricada en Alemania

CO₂ CONTROL SET fabricado en P.R.C.



CONTACT | KONTAKT | CONTATTO | CONTACTO
Biogents AG, An der Irlir Höhe 3a, 93055 Regensburg
Allemagne | Deutschland | Germania | Alemania
www.biogents.com
e-mail: sales@biogents.com

DISTRIBUÉ PAR | DISTRIBUITO DA | VERTRIEB DURCH | DISTRIBUIDO POR:

FR : SPG | 481 rue du Petit Mas | 84000 Avignon | France | Tél. : +33 (0)4 90 27 69 90

DE: SBM Life Science GmbH | Raiffeisenstraße 15a | 40764 Langenfeld | Deutschland | Tel.: +49 2173 89321 08

IT: SBM Life Science S.R.L. | VIA MONTEFELTRO 6 | 20156 MILANO (MI) | Italia | Tel.: + 39 02 83968856

ES: SBM Ciencias para la vida, S.L. | C/ Pintor Sorolla, 31, 1º | 46002 - Valencia | Espana | Tel. : +34 (0) 900 102 860

CH: Samen Mauser AG | Industriestrasse 24 | CH-8404 Winterthur / ZH

**PROLONGEZ VOTRE GARANTIE
DE DEUX À TROIS ANS**

**VERLÄNGERN SIE IHRE GARANTIE VON ZWEI
AUF DREI JAHRE**

**ESTENDA LA SUA GARANZIA DA DUE
A TRE ANNI**

**AMPLÍE SU GARANTÍA DE DOS
A TRES AÑOS**

**INSCRIVEZ-VOUS DÈS AUJOURD'HUI
HEUTE ANMELDEN
REGISTRATEVI OGGI
¡REGÍSTRERE HOY**

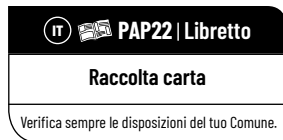


Nous respectons votre vie privée et nous ne vendrons, ni ne louerons jamais vos informations à des tiers. Vous trouverez en ligne de plus amples informations sur la protection des données.

Wir respektieren Ihre Privatsphäre und werden Ihre Daten in keinem Fall an Dritte verkaufen oder vermieten. Nähere Informationen zum Datenschutz finden Sie online.

Rispettiamo la tua privacy e non venderemo, cederemo o trasferiremo mai le tue informazioni a terzi. Puoi trovare maggiori informazioni sulla protezione dei dati online.

Respetamos su privacidad y nunca venderemos, alquilaremos o cederemos su información a terceros. Puede encontrar más información sobre la protección de datos en Internet.



Verifica sempre le disposizioni del tuo Comune.

20150-ver1 | 562088EUa

