

# Guide Utilisateur tado°



# Bienvenue chez tado°

Félicitations pour votre achat de tado° X !

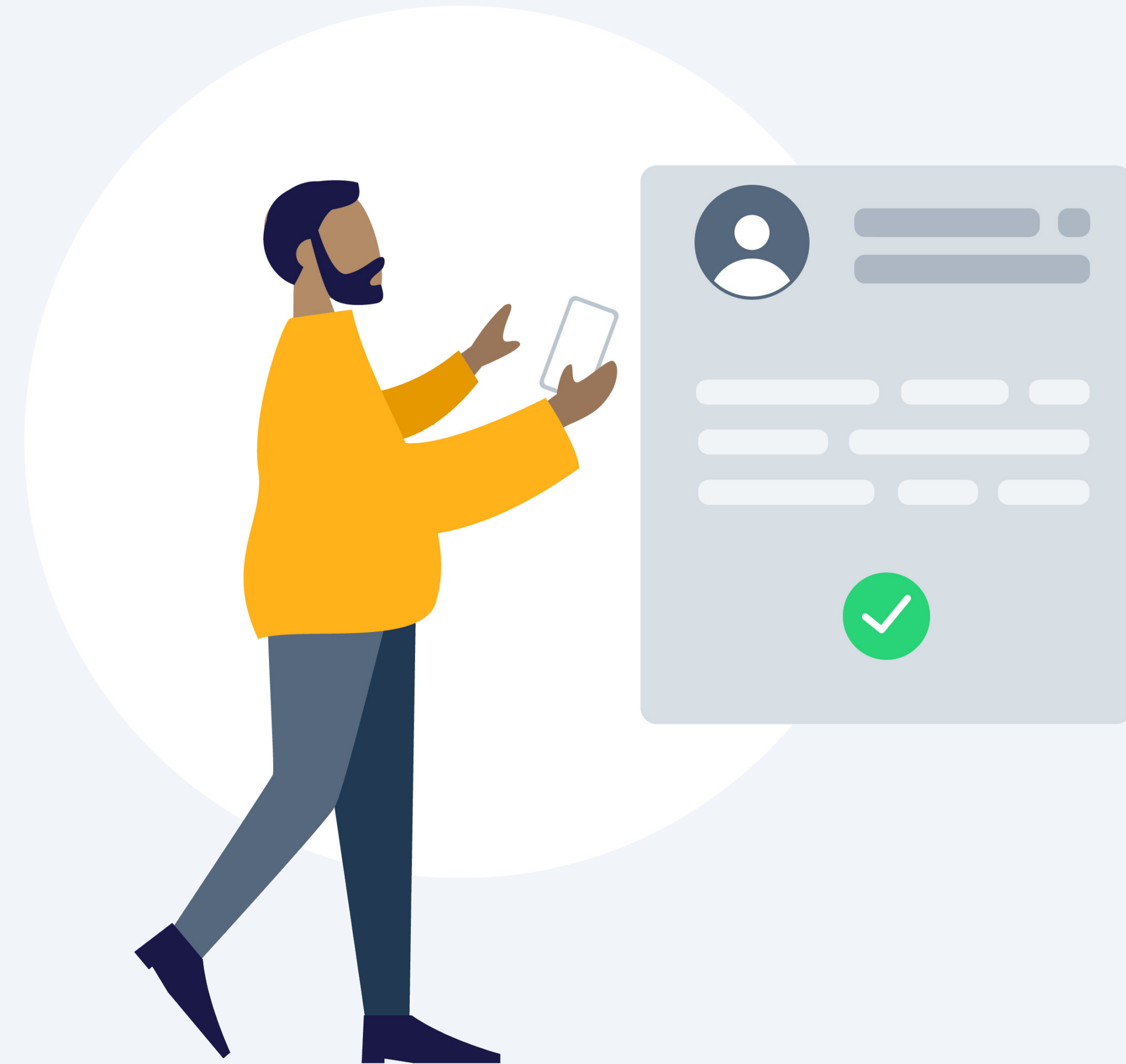
Nous voulons vous garantir la meilleure expérience possible en utilisant nos produits ; nous avons donc préparé ce guide pour vous aider à créer votre compte tado°, et à piloter votre chauffage à l'aide de tado°.

# Sommaire

- 1
- 2
- 3
- 4
- 5
- 6
- 7

1

# Installation de l'application & création du compte





1

# Installation de l'application

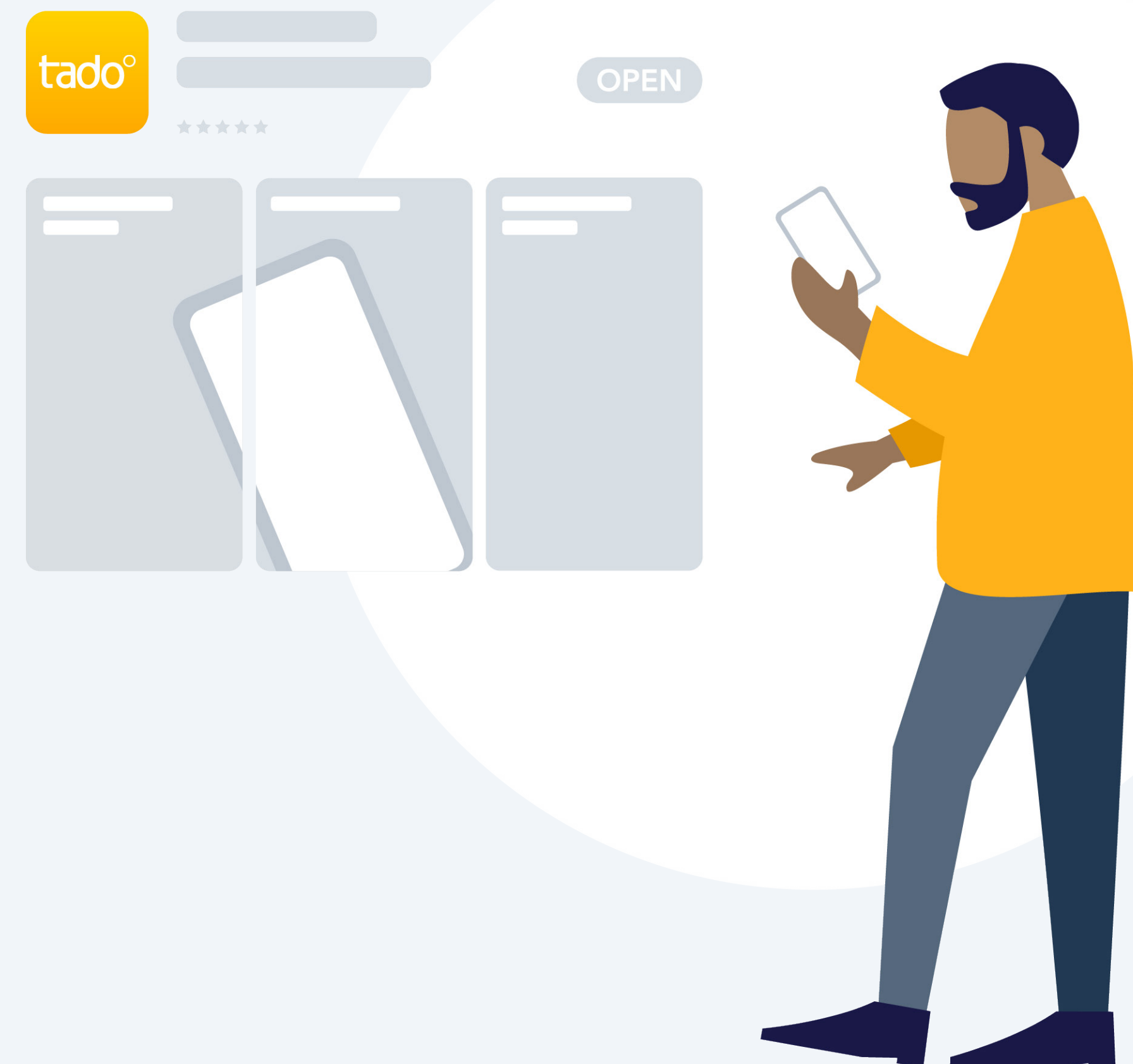
Installer l'application tado°



Aller sur [l'App Store](#)



Aller sur [Google play](#)



1

# Création du compte

## Étape 1.

Créez votre compte dans l'application

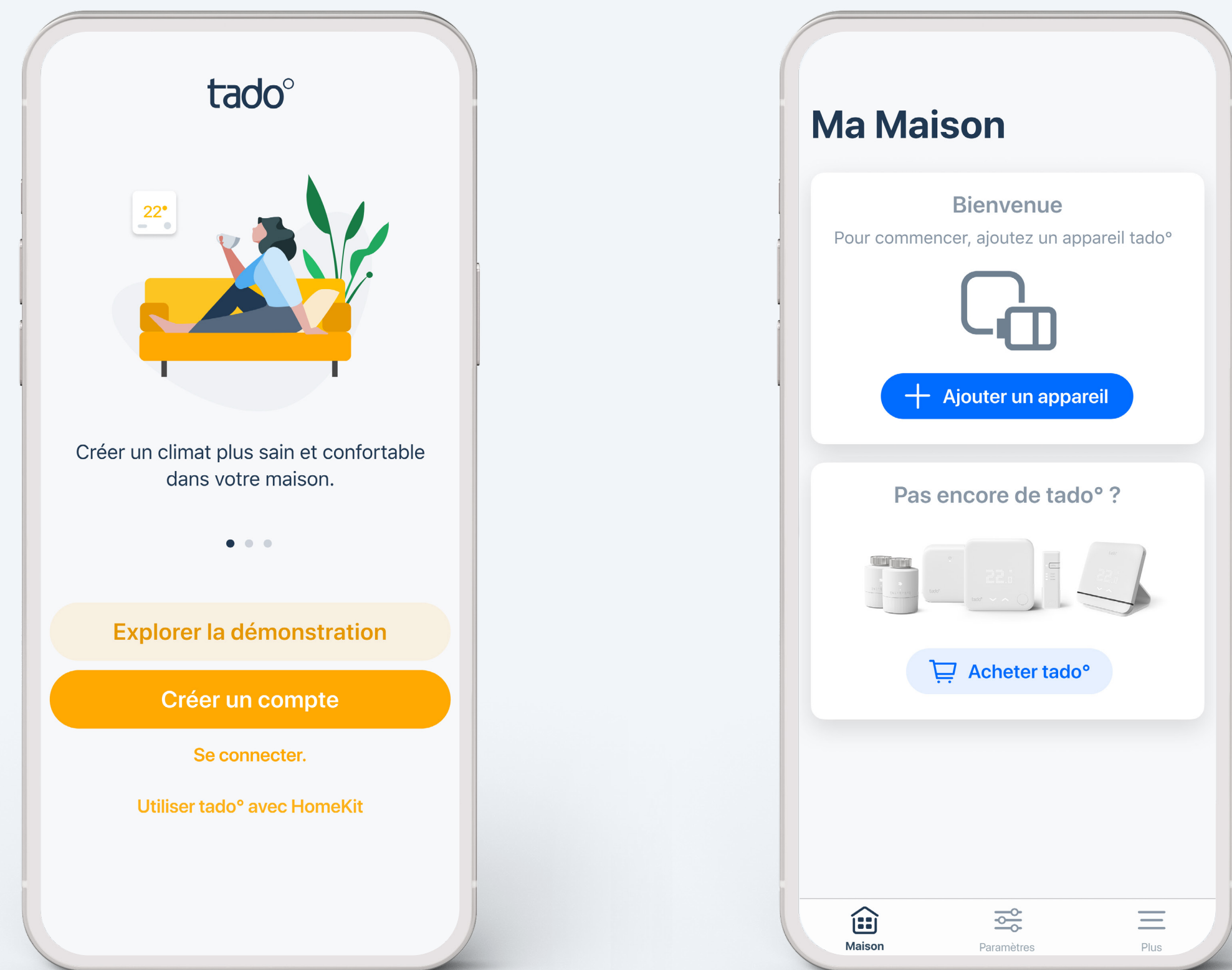
## Étape 2.

Une fois votre Maison tado° créée, sélectionnez « **ajouter un appareil** »

Si votre installation comprend un [Bridge X](#), [Récepteur sans fil X](#) ou un [Optimiseur de pompe à chaleur X tado°](#), enregistrez tout d'abord cet appareil\*

## Étape 3.

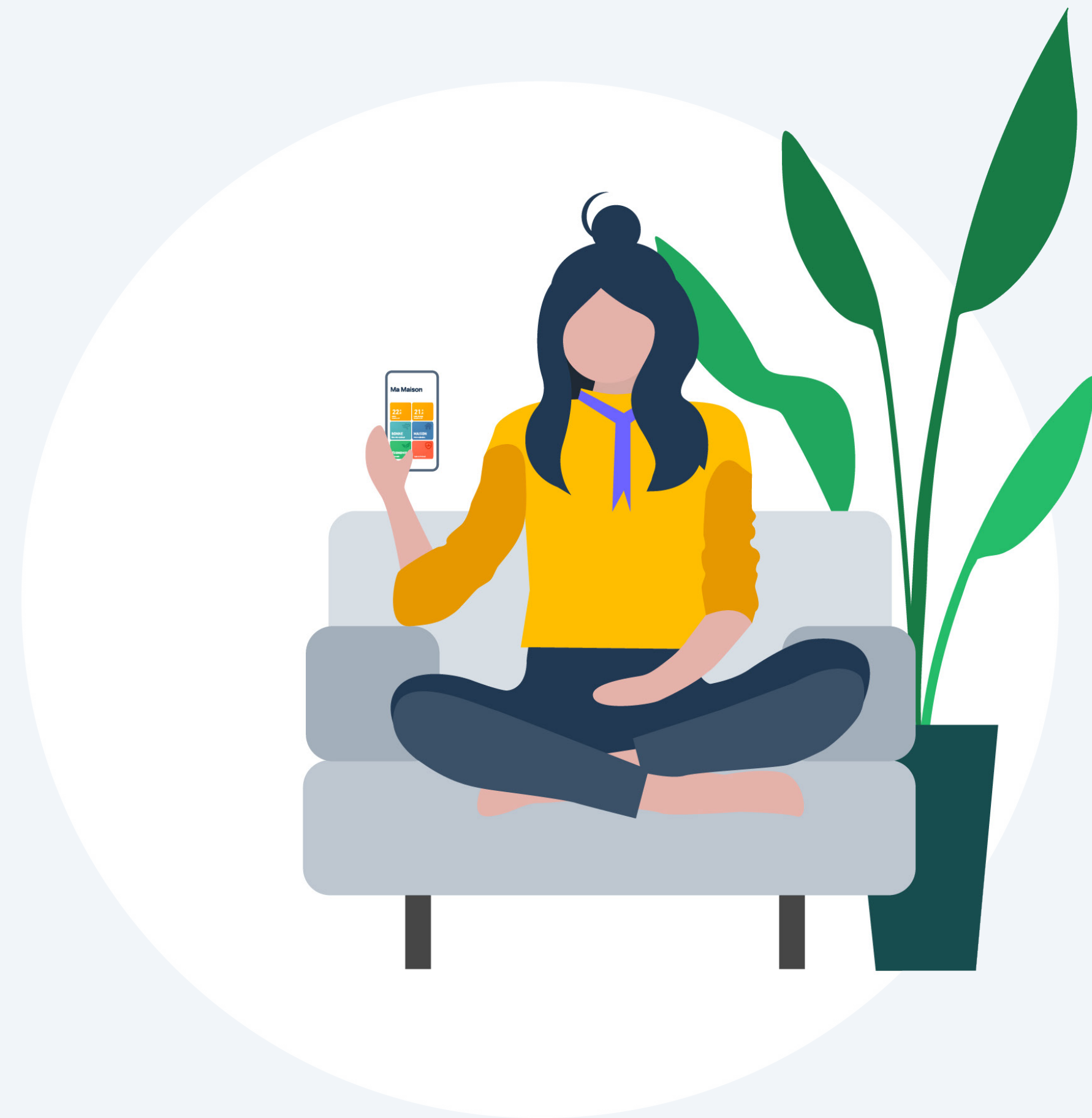
Si votre tado° est installé par un professionnel, sélectionnez « **ajouter un appareil** » et suivez les instructions pour scanner le code QR du Bridge X. Les codes QR sont gravés au laser sur chaque appareil tado° X de contrôle des pièces et également imprimés sur la carte Pour commencer fournie dans l'emballage de chaque appareil.



\* Si vous procédez vous-même à l'installation, l'appli vous guide en vous fournissant des instructions personnalisées [pour chaque appareil](#). Si vos appareils ont déjà été installés par un professionnel, vous pouvez ignorer ces étapes d'installation.

2

## Présentation de l'écran d'accueil



2

# Votre écran d'accueil tado°

Les fonctionnalités les plus importantes de tado° peuvent être contrôlées depuis votre écran d'accueil. Vous pouvez également y consulter la température actuelle de vos pièces ou zones ainsi que du mode de géolocalisation.

## Zone/Pièce

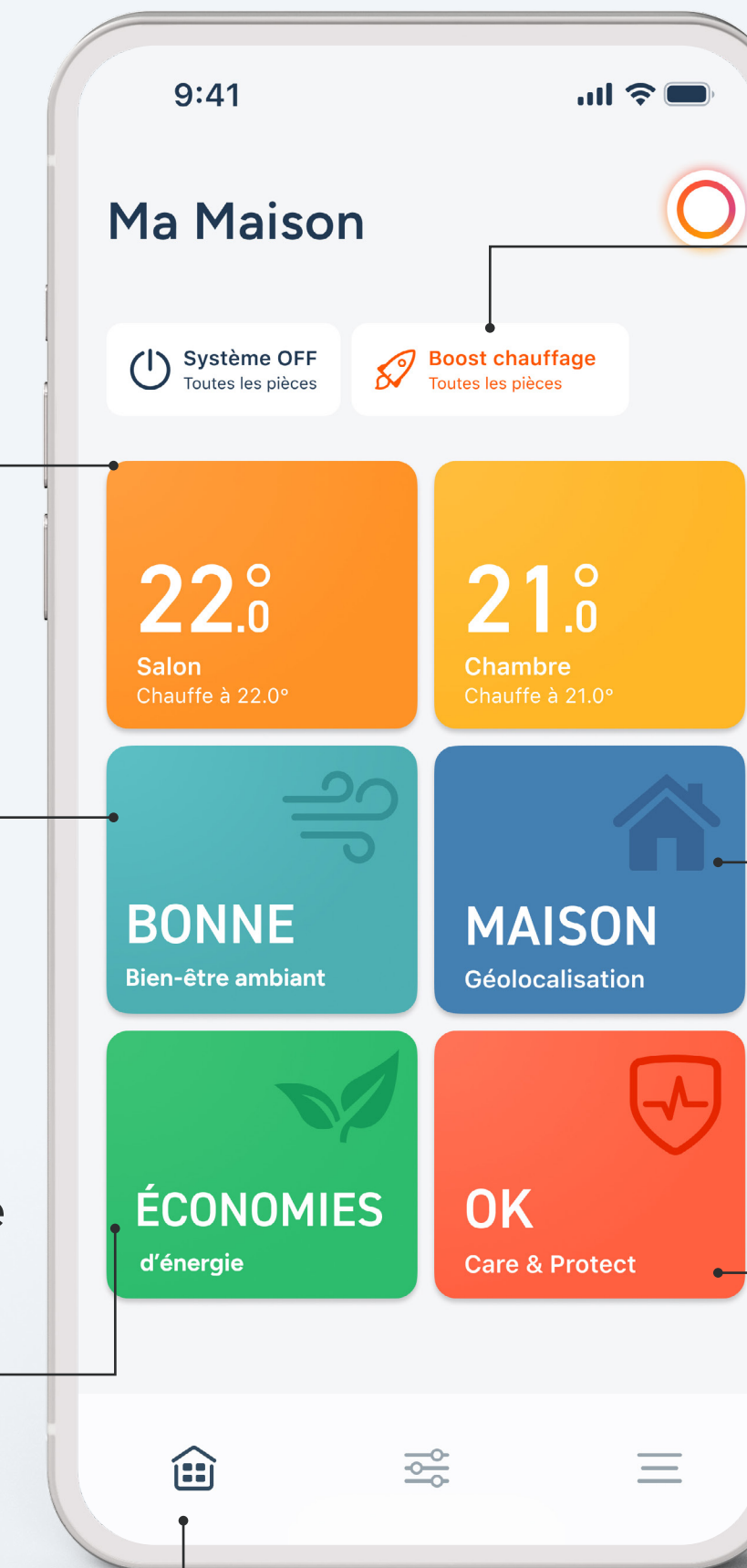
Contrôlez votre système de chauffage pièce par pièce.\*

## Bien-être ambient

Vous aide à garder un air sain en fournissant la température et le taux d'humidité dans chaque pièce équipée d'un tado°.

## Rapport d'Économies d'Énergie

Découvrez quelle quantité d'énergie vous avez économisé grâce aux Skills tado°.



## Quick Action

Les Raccourcis vous permettent d'effectuer des modifications qui affectent certaines pièces ou toutes les pièces à la fois, depuis votre Écran d'accueil.

## Géolocalisation

Vérifiez rapidement si votre système tado° est en mode Maison ou Absent.

## Care & Protect

tado° surveille votre système de chauffage, vous avertit si un comportement inhabituel est détecté.

## Paramètres & Plus

Accédez à vos Skills, aux paramètres, à l'assistance et plus encore.

\* Si la maison est configurée autour d'un seul Thermostat Intelligent Connecté, alors le widget zone contrôlera le chauffage de la maison entière.

(!) Certaines fonctionnalités ne sont disponibles qu'avec AI Assist.



2

# Votre écran d'accueil tado°

## Optimiseur de pompe à chaleur X

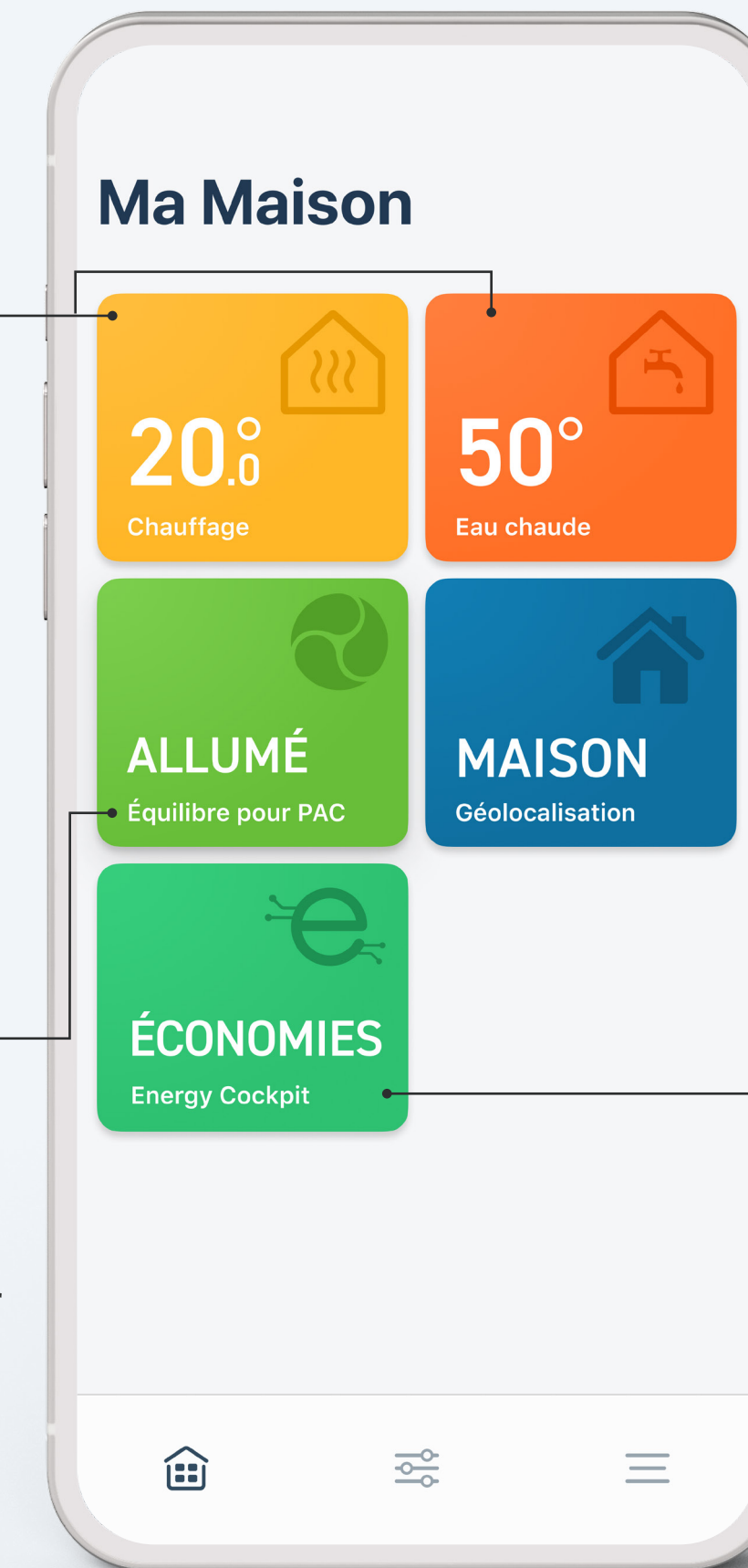
Les fonctionnalités les plus importantes de tado° peuvent être contrôlées depuis votre écran d'accueil. Vous pouvez également y consulter la température actuelle de vos pièces ou zones ainsi que du mode de géolocalisation.

### Programmations du chauffage et de l'eau chaude sanitaire

Régalez facilement les programmations de votre chauffage et de votre eau chaude par pompe à chaleur.

### Équilibre pour PAC\*

Ajustez l'activité de votre pompe à chaleur pour économiser de l'énergie et des frais en fonction de votre tarif d'électricité.



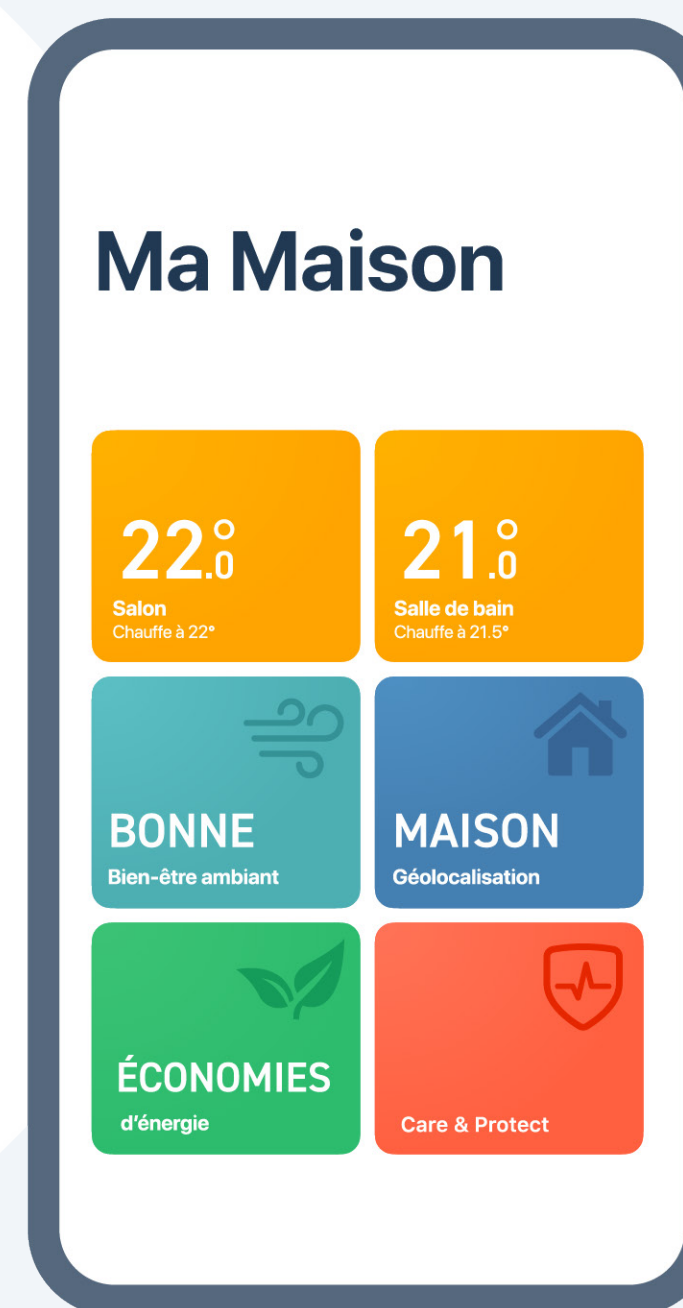
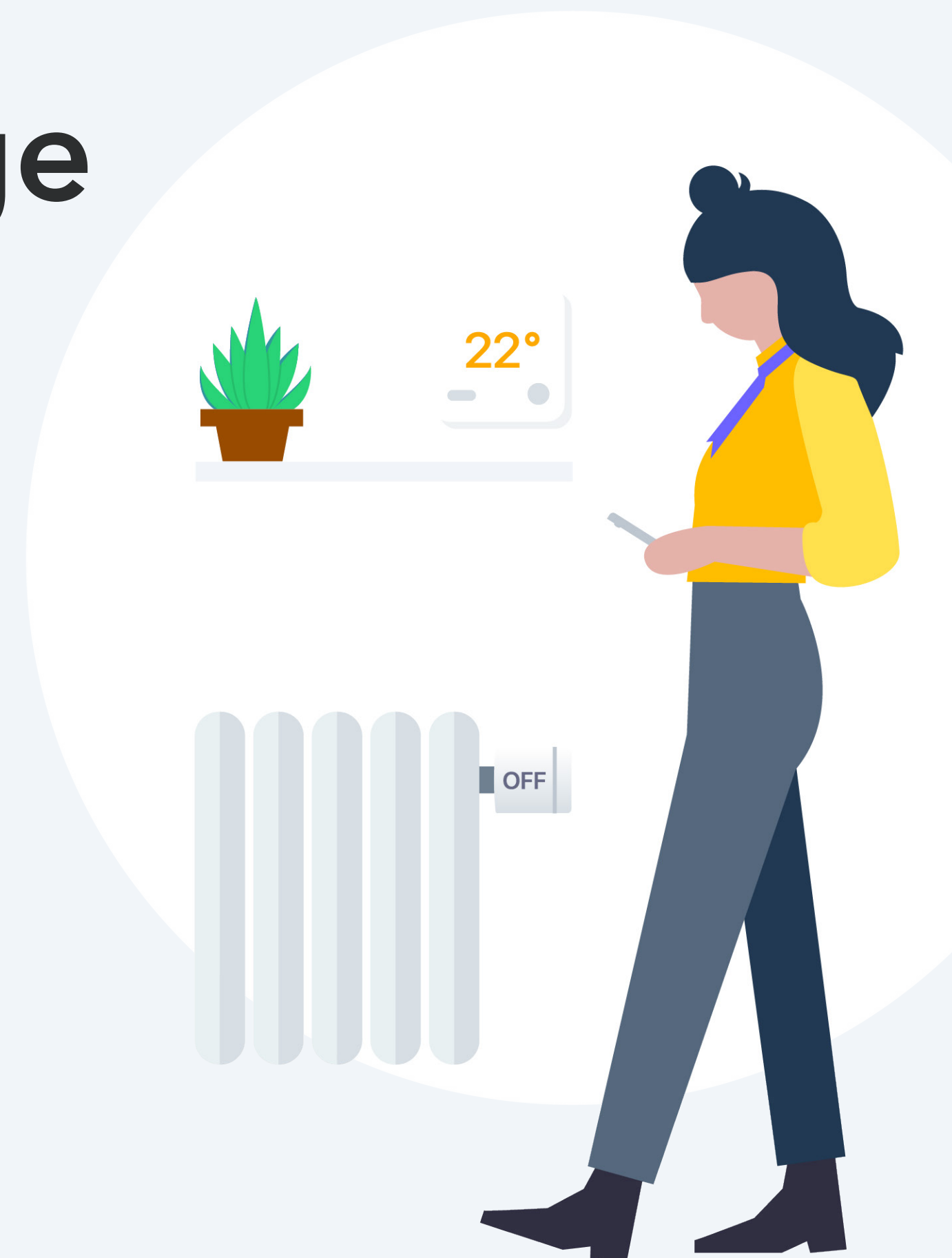
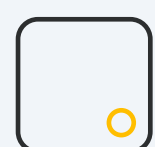
**Energy Cockpit**  
Contrôlez la consommation d'énergie de votre pompe à chaleur.

\* PAC : Pompe à Chaleur

(!) Certaines fonctionnalités ne sont disponibles qu'avec AI Assist.

3

# Contrôle manuel de votre chauffage



3

# Contrôle manuel :

## Thermostat Intelligent X/ Sonde de température sans fil X

Pour ajuster temporairement la température avec le Thermostat Intelligent X, appuyez sur le bouton pour activer l'affichage.

L'appareil montre d'abord la température actuellement mesurée dans la pièce.



**Affichage**  
Montre la température mesurée




**Bouton poussoir**  
Pour activer l'affichage. Utilisez les flèches tactiles pour changer la température.



3

Le Thermostat montre ensuite la température de consigne actuelle et illumine les touches flèches. Utilisez les flèches pour modifier manuellement la température de consigne.

**Les symboles montrés à côté de la température de consigne indiquent le mode actuel de tado° :**

-  - La Programmation Intelligente est active et tado° est en mode Maison
-  - La Programmation Intelligente est active et tado° est en mode Absent
-  - Le contrôle manuel est actif



#### Affichage

Montre la température de consigne et le mode actuels

#### Touches flèches

Pour modifier manuellement la température de consigne



3

# Contrôle manuel :

## Tête Thermostatique Intelligente X

Tournez la poignée de contrôle de la Tête Thermostatique Intelligente X d'un clic pour vérifier la température de consigne actuelle.

Continuez de tourner la poignée pour changer la température de consigne.

Les symboles montrés à côté de la température de consigne indiquent le mode actuel de tado° :



- La Programmation Intelligente est active et tado° est en mode Maison



- La Programmation Intelligente est active et tado° est en mode Absent



- Le contrôle manuel est actif

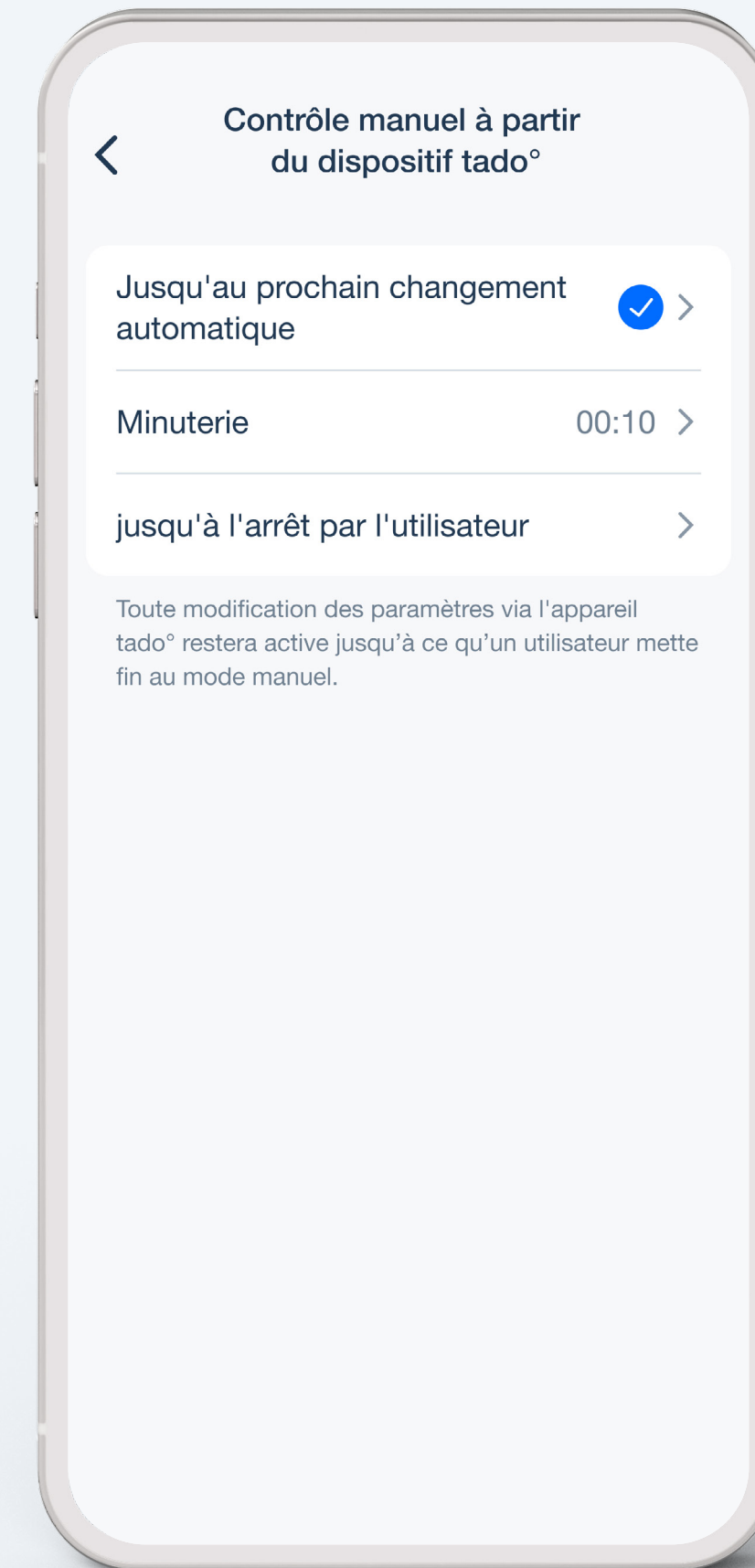


3

# Durée du contrôle manuel

Dans l'application, vous pouvez modifier la durée par défaut pendant laquelle un paramètre de contrôle manuel reste actif. Ce paramètre par défaut s'applique si le contrôle manuel est déclenché par une source autre que l'application tado° (par exemple lors de modifications directement sur un appareil ou via un service de contrôle vocal).

Rendez-vous simplement dans les paramètres de votre application, sélectionnez la pièce et ouvrez **Contrôle manuel à partir du dispositif tado°**.



3

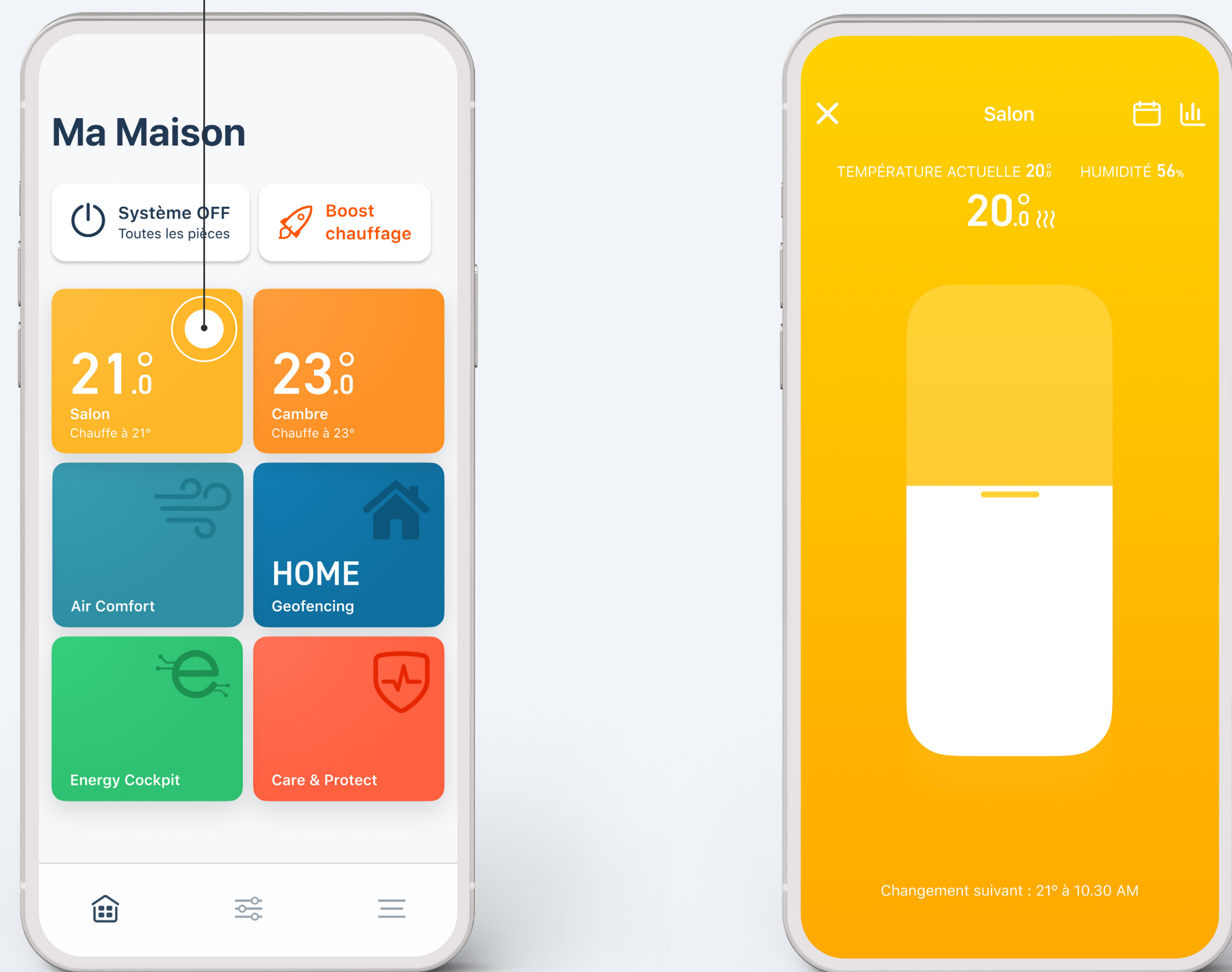
# Contrôle manuel :

Appli tado°

Étape 1.

Ouvrez la page de la pièce en appuyant sur le widget.

1. Appuyez sur le widget de la pièce



3

### Étape 2.

Appuyez au milieu de l'écran, là où la température de consigne est affichée.

### Étape 3.

Faites glisser le curseur vers le haut ou vers le bas pour modifier la température de consigne.

2. Appuyez sur la température de consigne

3. Faites glisser le curseur







3

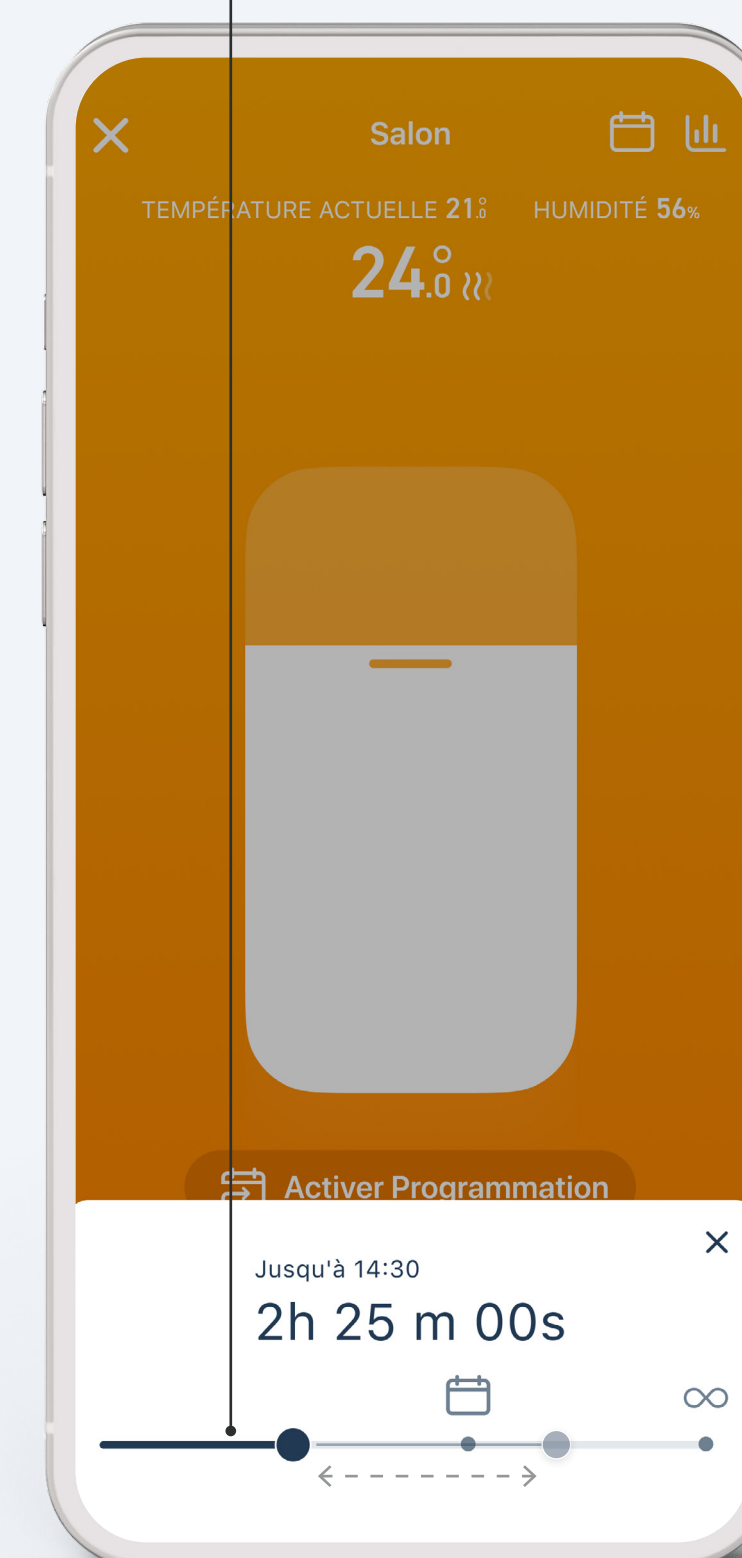
#### Étape 4.

Vous pouvez modifier la durée de ce changement de température à tout moment. tado° gardera vos paramètres en mémoire pour le prochain contrôle manuel.

#### Durée du contrôle manuel :

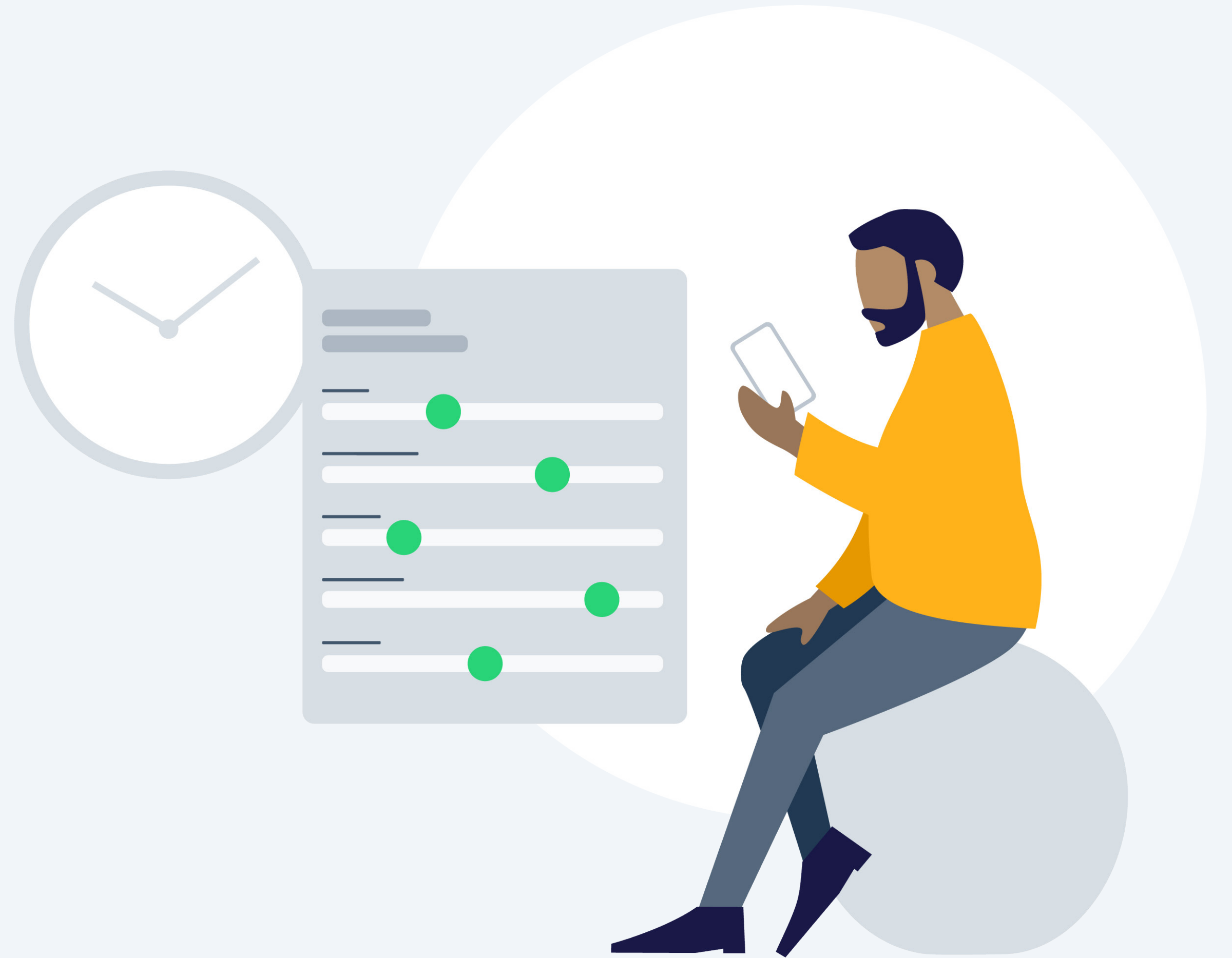
-  - Jusqu'au prochain bloc horaire de votre Programmation Intelligente
- Durée selon la **Minuterie** que vous avez spécifiée
-  - En contrôle manuel **Jusqu'à l'arrêt par l'utilisateur**

4. Modifiez la durée en faisant glisser le point vers la gauche ou vers la droite



4

# Programmation Intelligente

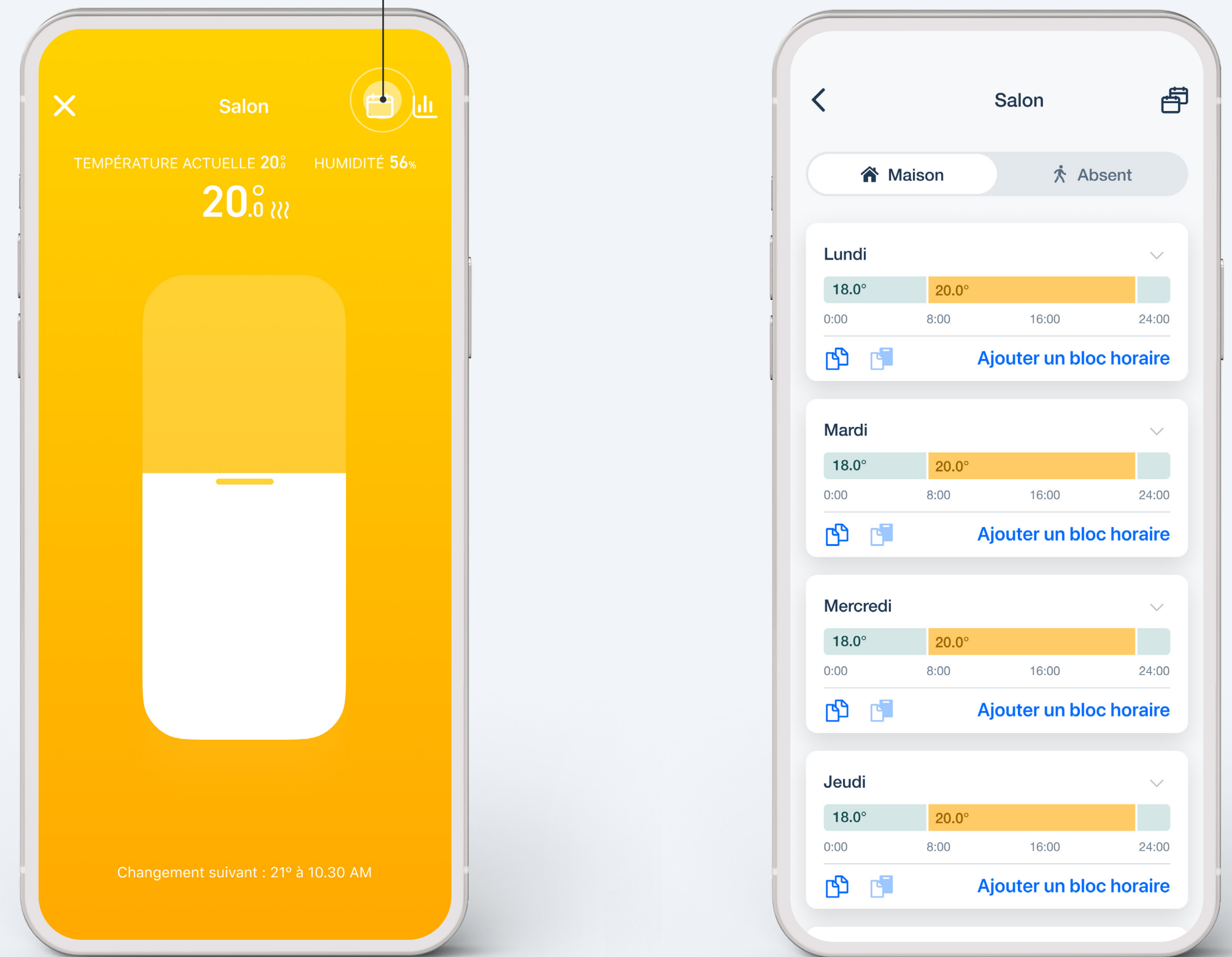


4

# Configuration - Programmation Intelligente

Votre compte tado ° inclut une Programmation Intelligente par défaut déjà configurée. Pour la personnaliser, accédez à l'écran de la pièce de votre choix et appuyez sur le bouton Programmation Intelligente.

1. Appuyez sur le bouton Programmation Intelligente



4

# Configuration - Programmation Intelligente

## Programmation Intelligente de l'Optimiseur de pompe à chaleur

L'Optimiseur de pompe à chaleur X vous permet de bénéficier d'un contrôle multi-pièces intelligent à partir de votre pompe à chaleur. Si vous utilisez des thermostats tado° pour le contrôle individuel de vos pièces, les programmations de ces pièces sont unifiées au sein de la programmation de la pompe à chaleur lorsque vous activez le **mode de pilotage par pièce**.



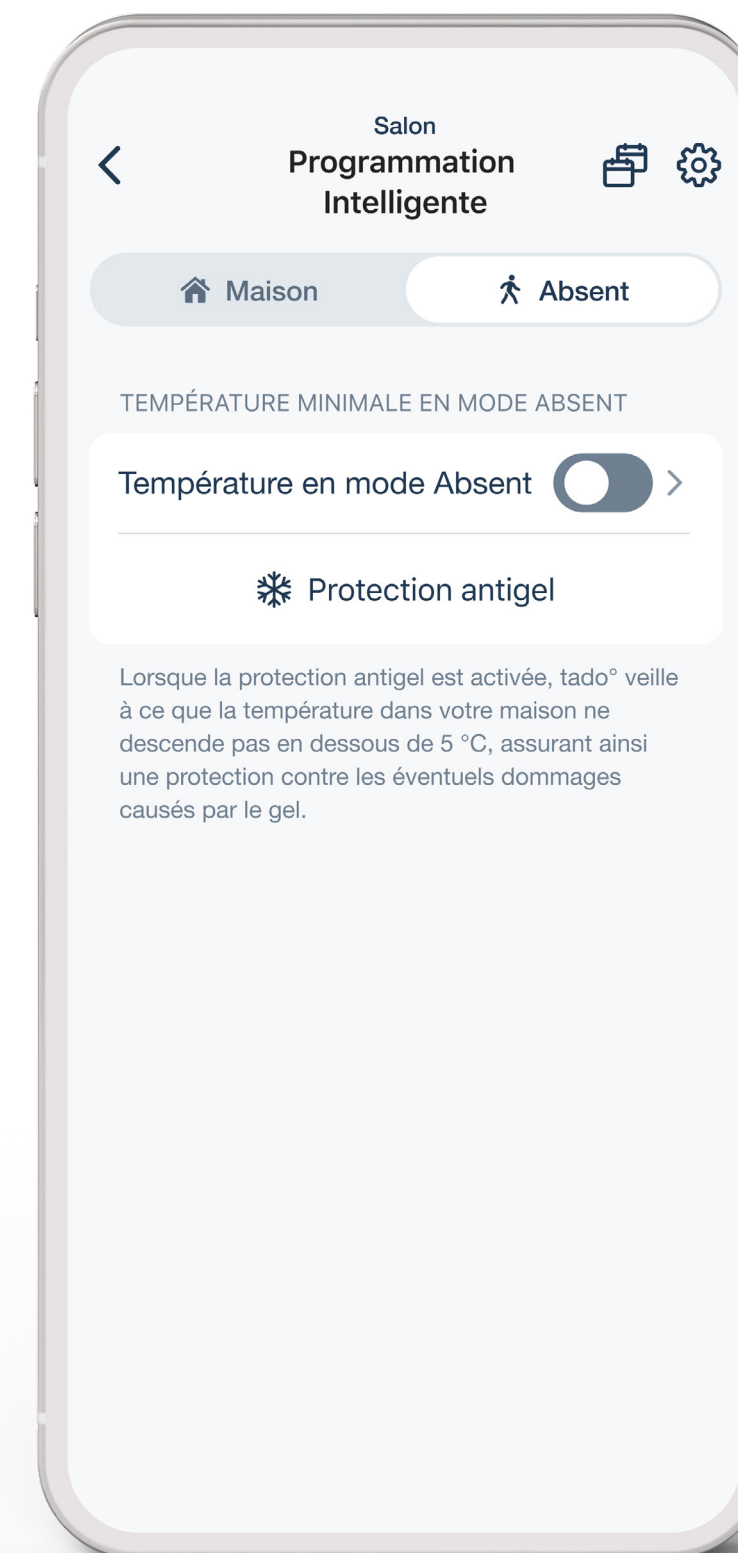


4

# Votre Programmation Intelligente consiste en une section Maison et une section Absent.

## Réglages Maison :

Ces réglages seront actifs lorsque tado° est en mode Maison. Dans cette section, vous pouvez diviser les jours en plusieurs blocs horaires et spécifier des réglages sur mesure pour chaque bloc horaire.



## Réglages Absent :

Ces réglages seront actifs lorsque tado° est en mode Absent. Quand tado° est en mode Absent, il s'assure que votre maison reste au moins à la température minimum que vous avez choisie.

4

# Vous pouvez adapter votre Programmation Intelligente à vos besoins

2. Appuyez pour sélectionner les jours pour lesquels vous voulez définir un programme spécifique



3. Tapotez sur un bloc horaire pour ouvrir les paramètres et les adapter à vos besoins



4

# Vous pouvez facilement ajouter des blocs horaires additionnels à votre Programmation Intelligente





5

# AI Assist



5

# AI Assist

## Plus de confort et d'économies avec AI Assist de tado°

Avec AI Assist de tado°, vous débloquez des fonctionnalités et automatisations supplémentaires qui maximisent votre confort et vos économies.

tado° AI apprend vos habitudes et vous comprend pour développer le potentiel de votre chauffage. Avec AI Assist, vous économisez jusqu'à 55 % d'énergie.

Profitez de la Géolocalisation, de la Détection de fenêtre ouverte, du Mode Vacances et bien plus encore. Care & Protect vous aide à résoudre les problèmes techniques. Energy Cockpit vous informe sur votre consommation d'énergie et votre facture. Abonnement dans l'application, avec annulation possible à tout moment (3,99 €/mois, 29,99 €/an).



6

# Équilibre pour PAC



6

# Équilibre pour PAC

**Votre pompe à chaleur vous aide à faire des économies**

Abonnez-vous à tado° Équilibre pour PAC : vous vous assurez ainsi de déplacer la consommation d'énergie de votre pompe à chaleur vers les moments où les prix de l'électricité sont plus bas. Équilibre analyse l'évolution du prix de l'électricité au cours de la journée et réduit le fonctionnement de votre pompe à chaleur lorsque les prix sont élevés. La consommation est ainsi déplacée vers les moments où les prix de l'électricité sont plus favorables. Il vous suffit de vous abonner via l'Application tado° (49,99 €/an). Pour utiliser l'Équilibre, vous avez besoin de l'Optimiseur de pompe à chaleur X tado°.



7

# Assistance tado°

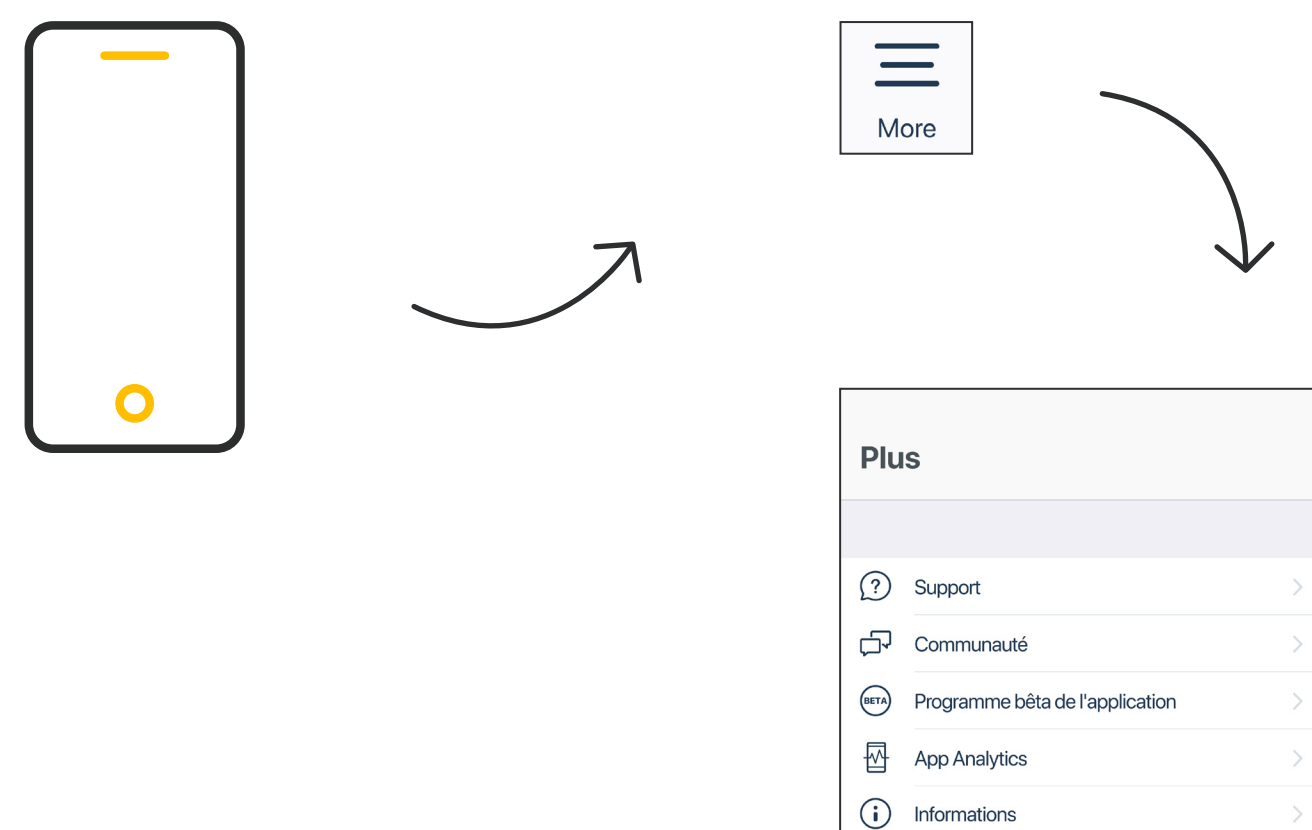




7

# Besoin d'aide supplémentaire ? tado° est là pour vous aider !

## 1. Via l'application



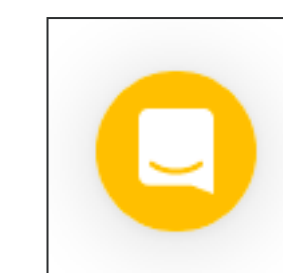
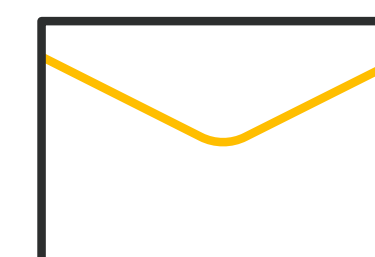
Ouvrez l'onglet **Plus**  
dans la barre d'onglets,  
et sélectionnez un des  
thèmes

## 2. Via le Centre d'aide



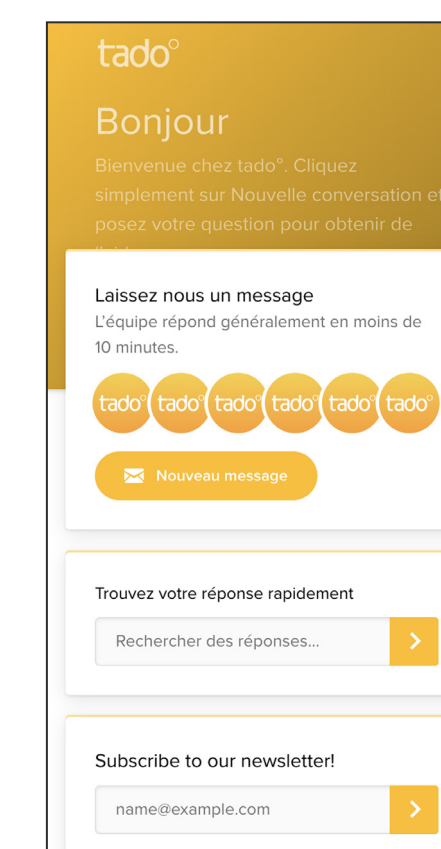
Rendez-vous sur :  
[help.tado.com/fr/](https://help.tado.com/fr/)

## 3. Via la messagerie instantanée



Rendez-vous sur :  
[tado.com](https://tado.com)

Appuyez sur l'icône  
et démarrez une  
conversation



Merci d'utiliser  
tado° !