

FUJIFILM

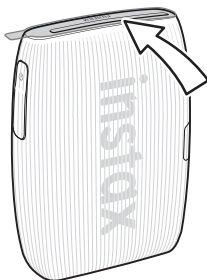
instax mini Link 3

Imprimante pour Smartphone

Mode d'emploi (Version complète)



Veillez détacher le couvercle de protection avant utilisation.



Précautions lors de la manipulation de la cartouche de film instantané INSTAX MINI

N'ouvrez pas la porte du film avant d'avoir utilisé les 10 feuilles de film dans la cartouche de film INSTAX MINI chargée. Si vous ouvrez la porte du film, vous exposez le reste de la cartouche de film non utilisé, qui sera voilé et par conséquent inutilisable.

Table des matières

Avant l'utilisation	3
Remarques sur la mise au rebut de l'imprimante	3
Nom des pièces	3
Installation de l'application	4
Charge de la batterie	4
Témoin LED d'état de charge	4
Séquence de clignotement de la LED lors de la charge	4
Vérification de l'état de la batterie	5
Mise en place de la «cartouche de film» INSTAX MINI	6
Allumer/éteindre l'imprimante	7
État de l'imprimante – Témoin LED	7
Connexion et impression	7
Connexion à l'imprimante pour la première fois	7
Lorsque l'imprimante et le smartphone sont déjà connectés	10
Retrait de la «cartouche de film» INSTAX MINI	11
Réimpression d'une image	12
Contrôle de l'application en utilisant l'orientation de l'imprimante et le bouton d'alimentation	12
Contrôle du zoom et du déclencheur avec le mode « Appareil INSTAX » de l'application	12
INSTAX AIR STUDIO/Cliquez pour faire un collage	13
Avis important pour INSTAX AIR STUDIO	13
Caractéristiques	14
Dépannage	14
AVIS DE SÉCURITÉ IMPORTANT	15
Entretien simple de l'imprimante	16
Périphériques Bluetooth® : Précautions	17

Licences du Groupe Indépendant JPEG (IJG)

Ce logiciel se base en partie sur le travail du Groupe Indépendant JPEG.

© 2024 FUJIFILM Corporation. Tous droits réservés.

Avant l'utilisation

Avant d'utiliser l'imprimante, vérifiez que vous disposez des éléments suivants :

Accessoires fournis

- Câble USB Type-C (FZ00013220) (1)
- Guide d'utilisation (1)

❶ La batterie n'est pas complètement chargée en usine, assurez-vous de la charger avant d'utiliser l'imprimante.

Veuillez lire la section «AVIS DE SÉCURITÉ IMPORTANT» (Page 15) pour plus d'information sur la sécurité.

Remarques sur la mise au rebut de l'imprimante

Cette imprimante est équipée d'une batterie au lithium-ion.

Veuillez respecter les réglementations locales lorsque vous mettez au rebut l'imprimante.

Veuillez vous reporter à la feuille INFORMATIONS DE CONTACT fournie pour toute demande.

Si votre pays ou votre région n'apparaît pas dans la feuille, veuillez contacter votre distributeur local.

ATTENTION

Ne retirez pas vous-même la batterie intégrée ; dans le cas contraire, vous risqueriez de vous blesser.

Mise au rebut des appareils électriques et électroniques chez les particuliers



Mise au rebut des appareils électriques et électroniques usagés

(applicable dans les pays de l'Union Européenne et aux autres pays européens disposant de systèmes de collecte sélective)

Ce symbole apparaissant sur le produit, dans le manuel, dans la garantie, et/ou sur son emballage indique que ce produit ne doit pas être traité comme un déchet ménager. Il doit être acheminé vers une déchetterie appropriée qui recycle les appareils électriques et électroniques.

En s'assurant que ce produit est éliminé correctement, vous favorisez la prévention des conséquences négatives pour l'environnement et la santé humaine qui seraient sinon entraînées par une mauvaise mise au rebut de ce produit.

Le recyclage des matériaux aidera à préserver les ressources naturelles. Pour des informations plus détaillées sur le recyclage de ce produit, veuillez contacter votre mairie, votre service de traitement des déchets ménagers ou le magasin où vous avez acheté le produit.

Dans les pays hors de l'Union Européenne : Si vous souhaitez mettre ce produit au rebut, veuillez contacter les autorités locales pour vous enquérir de la méthode de mise au rebut appropriée.



Ce symbole sur les batteries ou les accumulateurs indique que les batteries ne doivent pas être traitées comme des déchets ménagers.

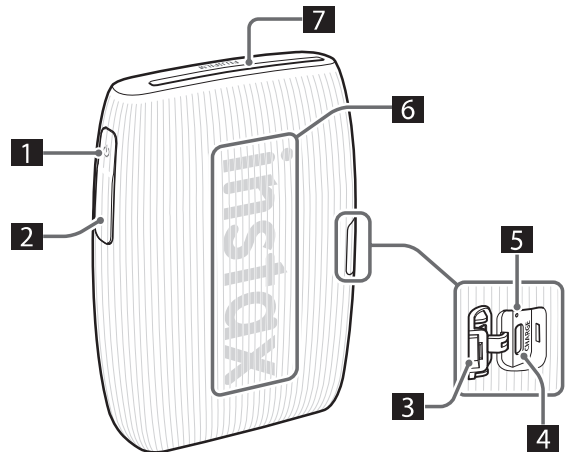
Pour les utilisateurs en Turquie :

L'EEE est conforme à la directive.

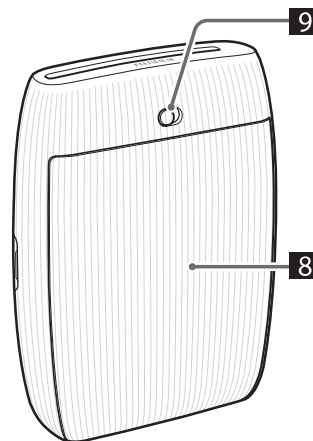
Nom des pièces

❶ Lorsque vous utilisez l'imprimante pour la première fois, assurez-vous que la batterie est complètement chargée.

Avant



Arrière



- 1 Bouton d'alimentation
- 2 Touche Fonction
- 3 Cache du port USB Type-C
- 4 Port USB Type-C
- 5 Bouton de réinitialisation*¹
- 6 LED*²
- 7 Fente d'éjection du film
- 8 Porte du film
- 9 Verrou de la porte du film

*¹ Si l'imprimante ne fonctionne pas correctement, appuyez sur le bouton de réinitialisation pour la réinitialiser.

*² Pour plus d'informations sur l'état des voyants LED, reportez-vous aux pages 4, 5 et 7.

Installation de l'application

Veuillez installer l'application pour smartphone MINI LINK avant d'utiliser l'imprimante.

- Si vous utilisez un smartphone Android OS, recherchez l'application pour smartphone MINI LINK dans Google Play Store et installez l'application.

*Configuration requise pour les smartphones Android OS :
Android Ver. 10,0 ou supérieure avec Google Play Store installé

- Si vous utilisez un smartphone iOS, recherchez l'application pour smartphone MINI LINK dans l'App Store et installez l'application.

*Conditions requises pour les smartphones iOS : iOS Ver. 16,0 ou supérieure

- Même si vous avez téléchargé l'application et que votre smartphone répond à la configuration ci-dessus, il se peut que vous ne soyez pas en mesure d'utiliser l'application pour smartphone MINI LINK. Cela dépend du modèle de votre smartphone.

Visitez le site de téléchargement de l'application INSTAX MINI LINK pour connaître les dernières informations sur la configuration système requise.

Scannez pour télécharger l'application pour smartphone MINI LINK



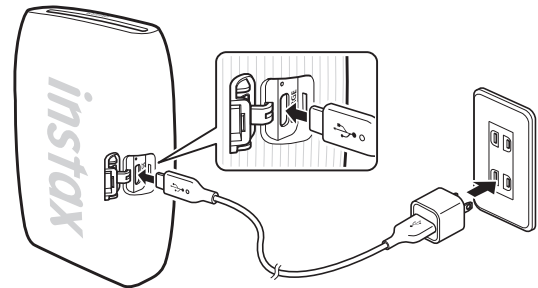
iOS



Android OS

Le QR code lui-même est une marque déposée et un mot-symbole de Denso Wave Incorporated.

Charge de la batterie



Connectez l'imprimante à l'aide du câble USB type C fourni à un adaptateur secteur USB (fourni avec votre smartphone), puis connectez l'adaptateur secteur USB à une alimentation intérieure.

- Vous pouvez imprimer une image pendant que la charge est en cours.
- La durée de charge est d'environ 1,5 à 2 heures.

Témoin LED d'état de charge

Lorsque l'imprimante est sous tension

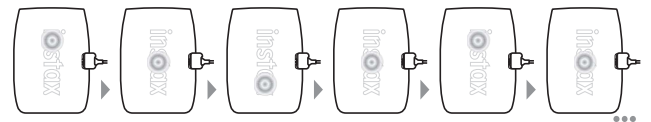
LED	État de charge
LED blanche (pulsation)	Pas de charge
LED verte (clignotant)	Charge en cours
LED verte (LED statiques)	Charge terminée

Lorsque l'imprimante est mise hors tension

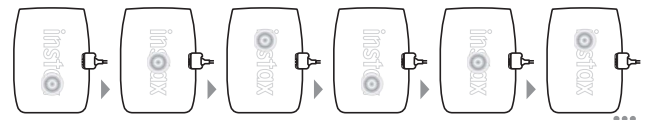
LED	État de charge
LED éteinte	Pas de charge/charge terminée
LED verte (clignotant)	Charge en cours

Séquence de clignotement de la LED lors de la charge

Lorsque l'imprimante est sous tension



Lorsque l'imprimante est mise hors tension



Charge à partir d'un ordinateur :

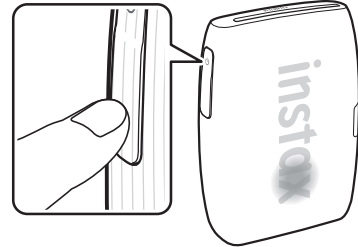
- Connectez l'imprimante et l'ordinateur directement. Ne les connectez pas via un port USB ou un clavier.
- La charge est interrompue si l'ordinateur passe en mode veille pendant la charge. Pour continuer à charger, quittez le mode veille, puis reconnectez le câble USB type C.
- La batterie risque de ne pas se charger en fonction des caractéristiques, des réglages ou de l'état de l'ordinateur.




Remarques

- La batterie n'est pas complètement chargée en usine, assurez-vous de la charger avant d'utiliser l'imprimante.
- La batterie ne peut pas être retirée.
- Pour des remarques sur la batterie, veuillez vous reporter à «Entretien simple de l'imprimante». (p.16)

Vérification de l'état de la batterie

Une pression sur le bouton de fonction lorsque l'imprimante est sous tension permet d'afficher l'état de la batterie.



LED	État de charge
	Niveau de batterie faible
	Niveau moyen de la batterie
	Niveau de batterie élevé

Vérifiez l'état de charge avec votre smartphone lorsque vous êtes connecté à l'application.

Mise en place de la «cartouche de film» INSTAX MINI

Attention

N'ouvrez pas le clapet du film avant d'avoir utilisé entièrement le film ; sinon, le reste du film sera exposé et deviendra blanc, il sera alors hors d'usage.

- Quand vous chargez la cartouche de film, n'appuyez jamais sur les deux trous rectangulaires à l'arrière de la cartouche de film.
- N'utilisez jamais une cartouche de film au-delà de sa durée de vie; sinon, elle pourrait endommager l'imprimante.

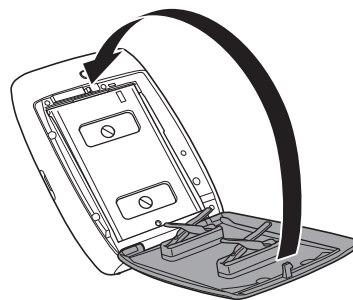
Utilisez uniquement un film instantané INSTAX MINI FUJIFILM. Les films INSTAX SQUARE et INSTAX WIDE ne peuvent pas être utilisés.

Remarques sur la cartouche de film

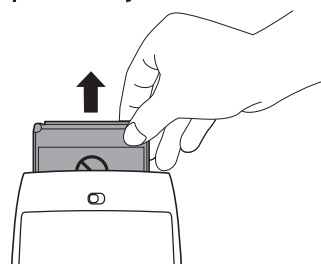
- Chaque cartouche de film INSTAX MINI FUJIFILM contient un couvercle de protection noir et 10 feuilles de film.
- Ne retirez pas la cartouche de film de son emballage intérieur avant d'être prêt à charger le film dans l'imprimante.
- La couverture du film est éjectée automatiquement quand le clapet du film est fermé.

Pour en savoir plus, reportez-vous aux instructions et aux avertissements figurant sur l'emballage du film instantané INSTAX MINI FUJIFILM.

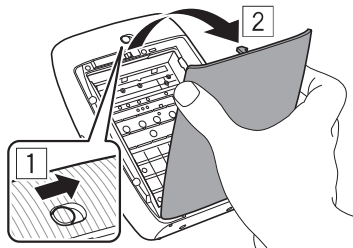
3 Fermez la porte du film.



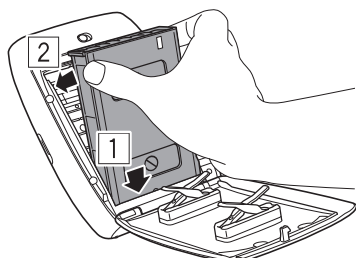
4 Un couvercle de protection noir sera automatiquement éjecté, retiré et mis au rebut.



1 Faites glisser et maintenez le verrou de la porte du film en place, puis ouvrez la porte du film.



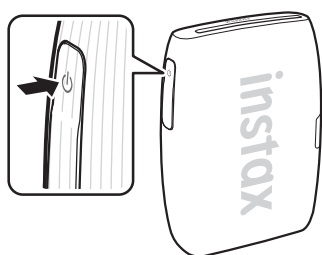
2 Insérez la cartouche de film en alignant les marques jaunes sur la cartouche de film et sur le corps de l'imprimante.



Remarque

Assurez-vous d'aligner les marques jaunes sur l'imprimante et sur la cartouche de film.

Allumer/éteindre l'imprimante



Maintenez enfoncé le bouton d'alimentation pendant environ 1 seconde pour allumer ou éteindre l'imprimante. Les voyants LED s'allument lorsque l'imprimante est mise sous tension. L'imprimante s'éteint automatiquement lorsqu'elle n'est pas utilisée pendant un certain temps.

État de l'imprimante – Témoin LED

Les voyants LED indiquent l'état de l'imprimante.

LED	État
LED bleue (clignotant)	Le firmware est en cours de mise à jour
LED cyan (clignotant)	Les données sont transférées vers l'imprimante
LED magenta (pulsation)	Impression/Réimpression
LED jaune (statique - l'imprimante s'éteint en 3 secondes)	Ne peut pas être chargé Batterie faible
LED jaune (clignotant)	Une erreur d'éjection du film s'est produite

Connexion et impression

Vous pouvez vous amuser à créer des impressions variées comme l'ajout de texte et l'application de filtres aux images avec les fonctions de l'application INSTAX MINI LINK.

Pour plus de détails sur l'utilisation de l'application, reportez-vous au site suivant :

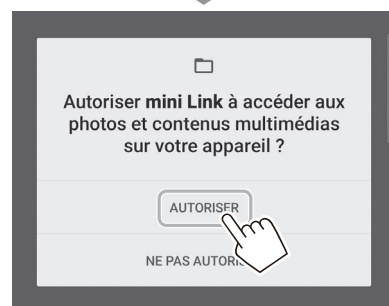
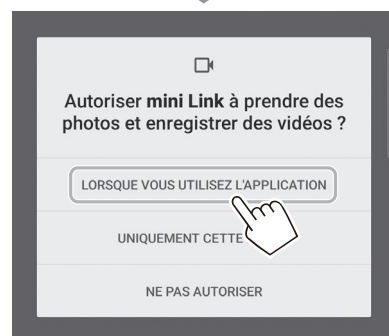
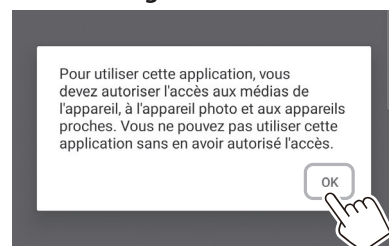
https://instax.com/mini_link_3/

Connexion à l'imprimante pour la première fois

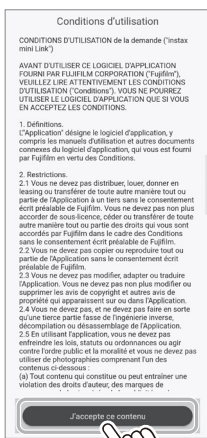
1 Ouvrez l'application « INSTAX MINI LINK ».



2 Processus de configuration de l'installation

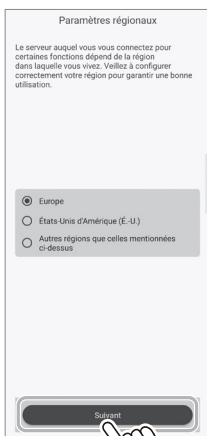


3 Lisez les conditions d'utilisation, et appuyez sur [J'accepte ce contenu].

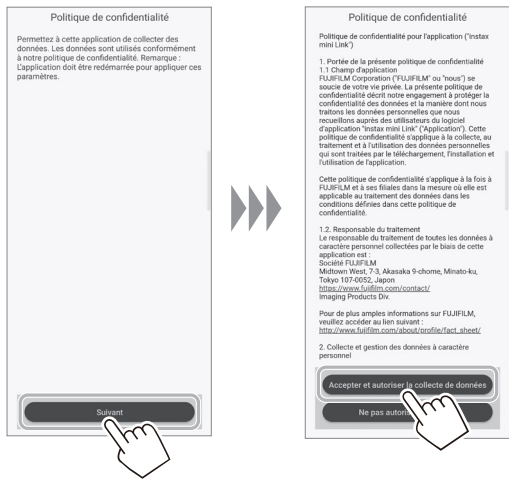


4 Sélectionnez votre région, puis appuyez sur [Suivant].

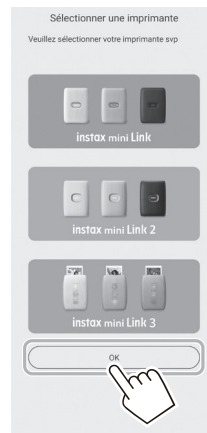
Si vous utilisez l'imprimante en Europe, sélectionnez [Europe].



5 Sélectionnez [Suivant], lisez la politique de confidentialité, et appuyez sur [Accepter et autoriser la collecte de données].



6 Sélectionnez [INSTAX MINI LINK 3] sur l'écran de sélection de l'imprimante et appuyez sur [OK].

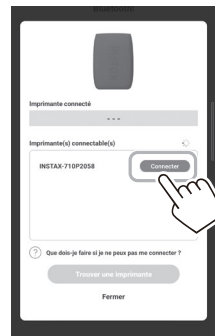


7 Quand l'écran suivant apparaît, mettez l'imprimante sous tension et appuyez sur [Suivant].



8 Lorsque l'imprimante est détectée, appuyez sur [Connecter].

Si plusieurs imprimantes sont détectées, sélectionnez l'imprimante à connecter dans la liste. L'identifiant des imprimantes (nom du dispositif) se trouve au-dessous de l'imprimante.



Remarque

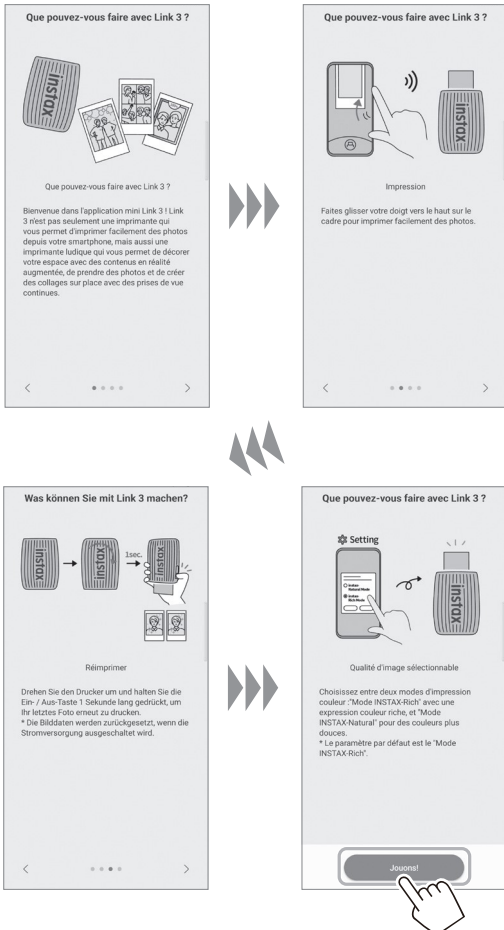
Lorsque vos paramètres Bluetooth sont désactivés, tapez sur [Veuillez activer le Bluetooth] pour activer les paramètres Bluetooth.



9 Lorsque l'imprimante est connectée, appuyez sur [Fermer].



10 Un guide de démarrage rapide s'affiche. Lisez les instructions et appuyez sur [Jouons!].



11 Sélectionnez une image que vous souhaitez imprimer.



Pour modifier des images

Les options de modification d'images suivantes sont disponibles avant l'impression.

	Ajoutez du texte ou des autocollants sur les images.
	Rognez ou pivotez vos images.
	Appliquez un filtre aux images.
	Réglez la luminosité des images.

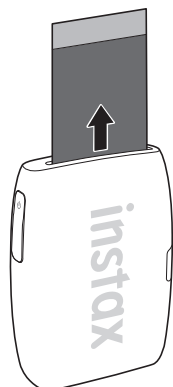
12 Appuyez sur ou balayez l'écran vers le haut.

L'imprimante commence à imprimer. Vous pouvez également sélectionner le nombre d'exemplaires à imprimer pendant la séquence de transfert de l'image.



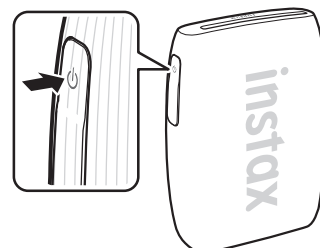
13 Une fois que le film a été éjecté (l'imprimante s'arrête en faisant un bruit), tenez le film par le côté puis retirez-le de l'imprimante.

Vous pouvez afficher le nombre d'impressions restantes dans l'application.



Lorsque l'imprimante et le smartphone sont déjà connectés

- 1** Maintenez enfoncé le bouton d'alimentation pendant environ 1 seconde pour mettre l'imprimante sous tension. Le voyant LED s'allume.



- 2** Ouvrez l'application « INSTAX MINI LINK ».



- 3** Sélectionnez [Connecter l'imprimante] situé en haut de l'écran.

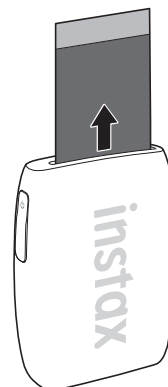
Sélectionnez l'imprimante que vous souhaitez connecter à partir de la liste des imprimantes connectables et appuyez sur [Connecter].



4 Sélectionnez une image que vous souhaitez imprimer.



6 Une fois que le film a été éjecté (l'imprimante s'arrête en faisant un bruit), tenez le film par le côté puis retirez-le de l'imprimante. Vous pouvez afficher le nombre d'impressions restantes dans l'application.



Pour modifier des images

Les options de modification d'images suivantes sont disponibles avant l'impression.

	Ajoutez du texte ou des autocollants sur les images.
	Rognez ou pivotez vos images.
	Appliquez un filtre aux images.
	Règlez la luminosité des images.

5 Appuyez sur ou balayez l'écran vers le haut.

L'imprimante commence à imprimer.

Vous pouvez également sélectionner le nombre d'exemplaires à imprimer pendant la séquence de transfert de l'image.

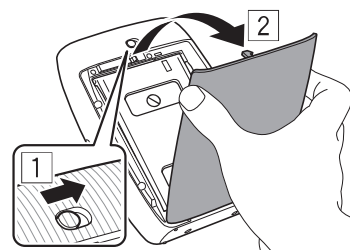


Retrait de la «cartouche de film» INSTAX MINI

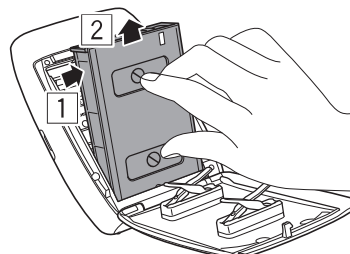
Attention :

N'ouvrez pas le clapet du film avant d'avoir utilisé entièrement le film ; sinon, le reste du film sera exposé et deviendra blanc, il sera alors hors d'usage.

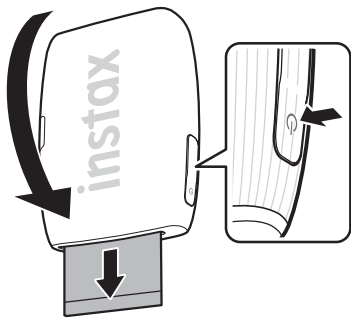
1 Faites glisser et maintenez le verrou de la porte du film en place, puis ouvrez la porte du film.



2 Tenez les trous rectangulaires sur la cartouche de film puis retirez la cartouche de film vide.



Réimpression d'une image



La dernière image que vous avez imprimée peut être réimprimée en maintenant enfoncé le bouton d'alimentation pendant 1 seconde.

Remarque

La fonction de réimpression mémorise la dernière image que vous avez imprimée jusqu'à la mise hors tension de l'imprimante. Ensuite cette information est supprimée.

Contrôle de l'application en utilisant l'orientation de l'imprimante et le bouton d'alimentation

Lorsque l'imprimante est connectée à l'application sur votre smartphone ou sur votre tablette, vous pouvez contrôler l'application en inclinant l'imprimante. Pour plus de détails, reportez-vous à la section FAQ de l'application MINI LINK.

Remarque

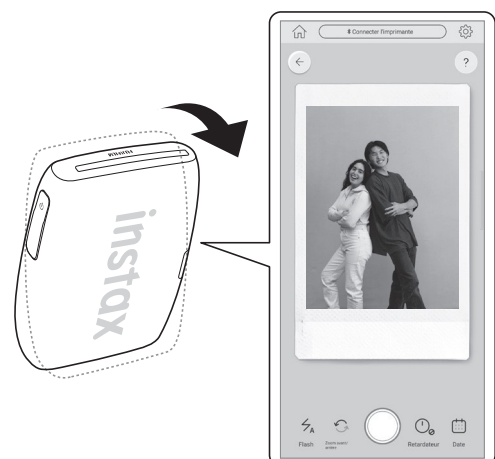
Assurez-vous que [Activer l'opération de l'application] soit activé dans l'application MINI LINK. Dans le cas contraire, cette fonction ne peut pas être utilisée.

Contrôle du zoom et du déclencheur avec le mode « Appareil INSTAX » de l'application.

Sélectionnez [Appareil INSTAX] pour entrer en mode Appareil INSTAX.



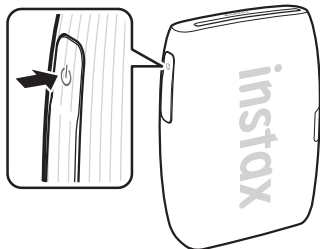
Inclinez l'imprimante vers l'avant pour effectuer un zoom avant.



Inclinez l'imprimante vers l'arrière pour effectuer un zoom arrière.



Appuyez sur le bouton d'alimentation pour prendre une photo.



INSTAX AIR STUDIO/Cliquez pour faire un collage

instaxAiR studio

Vous pouvez décorer votre espace avec vos effets AR préférés et utiliser la prise de vue à tout moment.

Cliquez pour faire un collage:

Vous pouvez facilement créer des collages de photos à partir d'une série de prises de vue en continu.

Pour plus de détails, scannez ici.



Avis important pour INSTAX AIR STUDIO

INSTAX AIR STUDIO n'est pas complètement compatible avec certains modèles de smartphones, et peut avoir des limites de détection du sujet principal.

Les smartphones suivants sont compatibles avec INSTAX AIR STUDIO :

iOS

iPhone 15 Pro / iPhone 15 / iPhone 14 Pro / iPhone 14 / iPhone 13 Pro Max / iPhone 13 / iPhone SE (3e génération)

Android OS

Google Pixel 8 Pro / Google Pixel 8 / Google Pixel 7 Pro / Google Pixel 7 / Galaxy S23 / Galaxy A52 5G

Scannez pour voir la dernière liste complète des modèles de smartphone compatibles et pour plus de détails sur les limites de détection.



https://instax.com/mini_link_3/airstudio/

Caractéristiques

Méthode d'enregistrement	Exposition 3 couleurs avec OLED
Film utilisé	Film instantané INSTAX MINI FUJIFILM (vendu séparément)
Taille des images	62 mm × 46 mm
Nombre de pixels d'exposition	800 × 600 points
Résolution d'exposition	12,5 points/mm (318 ppp, distance entre les points 80 µm)
Gradation d'exposition	Gradation RVB de 256 couleurs
Interface	Bluetooth Ver. 5,1
Format d'image imprimable	JPEG, PNG, HEIF, DNG
Durée d'impression	Environ 15 sec.
Nombre possible d'images imprimées	Environ 100 (à partir de la charge complète ; le nombre d'impressions dépend des conditions d'utilisation.)
Alimentation électrique	Batterie lithium - ion (type interne : non amovible)
Temps de charge	Environ 1,5 à 2,0 heures (en fonction de la température ambiante au moment de la charge)
Consommation d'alimentation	Environ 3 W
Environnement d'exploitation	Température : +5 °C à +40 °C Humidité : 20% à 80% (sans condensation)
Dimensions	90,0 mm × 37,3 mm × 125,0 mm (à l'exclusion des parties saillantes)
Poids	210 g (sans la cartouche de film)
Accessoire fourni	Câble USB Type-C (FZ00013220, longueur : 30 cm)

*Les spécifications ci-dessus sont sujettes à modification pour améliorer les performances.

Dépannage

Veillez vérifier les éléments suivants avant de considérer le problème comme un dysfonctionnement. Si le problème persiste même après une intervention, veuillez contacter le centre de service FUJIFILM de votre pays pour réparation ou consultez le site Web ci-dessous.

FUJIFILM Site web : <https://www.fujifilm.com/>

Si le problème suivant se produit...

Problème	Causes possibles et solutions
Je ne peux pas mettre l'imprimante sous tension.	<ul style="list-style-type: none"> • La batterie n'est peut-être pas chargée. Veuillez charger l'imprimante. • Vous n'avez pas appuyé assez longtemps sur le bouton d'alimentation. Maintenez enfoncé le bouton d'alimentation pendant environ 1 seconde.
La batterie se décharge rapidement.	Si vous utilisez l'imprimante dans un environnement très froid, la batterie s'épuise rapidement. Veuillez garder l'imprimante au chaud avant d'imprimer.
L'imprimante s'éteint pendant l'utilisation.	Le niveau de la batterie peut être faible. Veuillez charger l'imprimante.
La charge ne commence pas.	Assurez-vous que la fiche de l'adaptateur secteur USB est correctement connectée à la prise secteur.
L'imprimante prend trop de temps à charger.	À basse température, la charge peut prendre plus longtemps.
La charge s'arrête pendant la charge.	Chargez la batterie dans une plage de températures comprises entre +5 °C et +40 °C. Si vous ne pouvez pas charger l'imprimante dans cette plage, veuillez contacter votre revendeur FUJIFILM ou votre centre de support.
L'imprimante ne fonctionne pas normalement.	<ul style="list-style-type: none"> • Il peut y avoir un dysfonctionnement temporaire. Veuillez appuyer sur la bouton de réinitialisation. Si l'imprimante ne fonctionne toujours pas normalement, veuillez contacter notre centre de réparation pour réparation. • La batterie n'est peut-être pas chargée. Veuillez charger l'imprimante.
La cartouche de film ne s'insère pas ou ne se retire pas correctement.	<ul style="list-style-type: none"> • Veuillez utiliser le film instantané FUJIFILM INSTAX MINI (les autres films ne peuvent pas être utilisés). • Alignez le repère jaune sur le cartouche de film avec le repère jaune sur le boîtier de l'imprimante, puis, une fois les repères alignés, chargez le film dans l'imprimante.

Problème	Causes possibles et solutions
Impossible d'éjecter le film.	<ul style="list-style-type: none"> Le film peut être mal aligné en raison d'un impact tel qu'une vibration ou une chute. Insérez une nouvelle cartouche de film. Si le film est coincé, mettez l'imprimante hors tension et rallumez-la. Si le problème persiste, retirez le film coincé, puis insérez une nouvelle cartouche de film.
Certaines ou toutes les impressions finies sont blanches.	N'ouvrez pas la porte du film tant que le film n'est pas épuisé. Si la porte du film est ouverte avec du film restant, le film sera exposé et deviendra blanc.
L'impression est inégale.	<ul style="list-style-type: none"> Ne secouez pas, ne tordez pas, ne pliez pas et ne tenez pas l'image imprimée immédiatement après son impression. N'obstruez pas la fente d'éjection du film.
Je ne peux pas réimprimer des images.	La dernière image stockée qui a été imprimée est supprimée lorsque l'imprimante est mise hors tension.
La fonction qui est utilisée en inclinant l'imprimante ne fonctionne pas.	Vérifiez que [Activer l'opération de l'application] est activé dans l'application MINI LINK.

AVIS DE SÉCURITÉ IMPORTANT

Ce produit a été conçu pour assurer la sécurité de l'utilisateur lorsqu'il est manipulé correctement et conformément au guide d'utilisation et aux instructions fournies. Il est important que le produit et le film « INSTAX MINI » soient manipulés correctement et utilisés seulement pour imprimer des photos comme indiqué dans le guide d'utilisation et dans les instructions des films « INSTAX MINI ». Conservez le guide d'utilisation dans un endroit sûr et facile d'accès pour toute référence ultérieure.

⚠ ATTENTION

Ce symbole indique un danger, pouvant entraîner des blessures ou la mort. Suivez les instructions ci-après.

⚠ ATTENTION

- ⚠ Si l'un des cas suivants se produit, débranchez immédiatement le câble USB type C, éteignez l'imprimante et cessez de l'utiliser :
 - L'imprimante chauffe, émet de la fumée ou une odeur de brûlé, ou fonctionne de manière anormale.
 - L'imprimante est tombée dans l'eau ou des corps étrangers pénètrent à l'intérieur de l'imprimante.
- ⚠ Cet appareil contient une batterie intégrée. Ne le soumettez pas à la chaleur, ne le jetez pas dans un feu, ne le laissez pas tomber et ne lui appliquez pas d'impact. Cela pourrait provoquer l'explosion de l'imprimante.

⚠ ATTENTION

- ⚠ N'essayez jamais de démonter ce produit. Vous pourriez vous blesser.
- ⚠ Si l'imprimante ne fonctionne pas correctement, ne tentez pas de la réparer vous-même pour éviter de vous blesser.
- ⚠ Si ce produit tombe ou s'il est endommagé et que les pièces internes deviennent apparentes, ne le touchez pas. Contactez votre revendeur FUJIFILM.
- ⚠ Ne touchez à aucune pièce à l'intérieur du compartiment arrière. Cela peut provoquer des blessures.
- ⚠ Ne mouillez pas et ne manipulez jamais ce produit avec les mains mouillées. Cela risque de provoquer une décharge électrique.
- ⚠ Débranchez immédiatement le câble USB type C une fois que la batterie est complètement chargée.
- ⚠ Tenir hors de portée des enfants. Ce produit peut provoquer des blessures s'il est laissé entre les mains d'un enfant.
- ⚠ Ne recouvrez pas et n'emballez pas l'imprimante ou l'adaptateur secteur dans un tissu ou une couverture. Cela pourrait causer un échauffement interne et une déformation du boîtier ou entraîner un incendie.



La marque « CE » certifie que ce produit satisfait aux conditions de l'UE (Union Européenne) quant à la sécurité d'usage, la santé publique, la protection de l'environnement et du consommateur. (« CE » est l'abréviation de Conformité Européenne.)

Par le présent document, FUJIFILM déclare que l'équipement radio de type « F1033W » est conforme à la directive 2014/53/UE. Pour plus d'informations, accédez au site Web ci-dessous : https://instax.com/mini_link_3/en/spec/

Entretien simple de l'imprimante

■ Manipulation de l'imprimante et de la batterie

- ATTENTION - Ne l'exposez pas à une chaleur excessive telle que la lumière du soleil, le feu ou autre. Ceci peut provoquer une explosion ou une fuite de liquide ou de gaz inflammable pendant l'utilisation, le stockage, le transport ou la mise au rebut.
- ATTENTION - N'éliminez pas une batterie en la mettant au feu ou dans un four chaud. N'écrasez pas et ne coupez pas mécaniquement la batterie. Cela peut entraîner une explosion.
- ATTENTION - Ne le soumettez pas à une pression d'air extrêmement basse à haute altitude, ceci peut provoquer une explosion ou une fuite de liquide ou de gaz inflammable.

■ Entretien de l'imprimante

1. **N'ouvrez pas le clapet du film avant que toutes les expositions du film aient été utilisées. Cela risquerait d'exposer prématurément le film restant et de le rendre inutilisable.**
2. Votre imprimante est un objet fragile. Ne l'exposez pas à l'eau, au sable ou à des matériaux rugueux.
3. N'utilisez pas de solvant comme du diluant ou de l'alcool lors de l'entretien.
4. Gardez la chambre du film et l'intérieur de l'imprimante propres pour éviter d'endommager les films.
5. Ne laissez pas votre imprimante exposée à la lumière directe du soleil ni dans des endroits chauds comme à l'intérieur d'une voiture. Ne laissez pas votre imprimante dans un endroit humide pendant une période prolongée.
6. Les gaz des produits antimites tel que le naphthalène peuvent affecter votre imprimante et les films. Veillez à conserver votre imprimante ou vos impressions dans un endroit sec et sûr.
7. Notez que la plage de température de fonctionnement de l'imprimante est comprise entre +5 °C et +40 °C.
8. Veillez à ce que les documents imprimés ne violent pas le droit d'auteur, les droits d'image, la vie privée ou d'autres droits personnels et ne portent pas atteinte à la décence publique. Les actions qui violent les droits d'autrui, qui sont contraires à la décence publique ou qui constituent une nuisance, peuvent être punies par la loi.
9. Cette imprimante est conçue pour une utilisation domestique/personnelle. Elle ne convient pas pour un usage commercial.

■ Charge de la batterie

- La batterie n'a pas été chargée lors de la fabrication. Veuillez charger complètement la batterie avant la première utilisation.
- Chargez la batterie en utilisant le câble USB type C fourni. Les temps de charge augmentent lorsque la température ambiante est inférieure à +10 °C ou supérieure à +35 °C.
- N'essayez pas de recharger la batterie à une température supérieure à +40 °C ou inférieure à +5 °C car la batterie ne se rechargera pas.

■ Autonomie de la batterie

À des températures normales, la batterie peut être rechargée environ 300 fois. Une diminution importante de l'autonomie de la batterie indique qu'elle a atteint la fin de sa durée de vie.

■ Précautions lors de la manipulation de la batterie

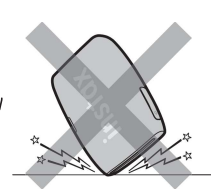
Le boîtier de la batterie et de l'imprimante peut devenir chaud au toucher après une utilisation prolongée. C'est normal.

■ Les marques de certification obtenues par l'imprimante sont situées dans la chambre du film.

■ Précautions lors de l'impression :



Ne secouez pas l'imprimante en cours d'impression.



Ne laissez pas tomber l'imprimante en cours d'impression.



N'obstruez pas la fente d'éjection du film en cours d'impression.

■ Film « INSTAX MINI » et précautions d'impression

Reportez-vous au film instantané FUJIFILM « INSTAX MINI » pour les instructions d'utilisation du film. Suivez toutes les instructions de sécurité et d'utilisation :

1. Gardez le film dans un endroit frais. Ne laissez pas le film dans un endroit où la température est extrêmement chaude pendant une longue durée (par exemple dans une voiture fermée).
2. Évitez de percer, de déchirer ou de couper le film « INSTAX MINI ». Si le film est endommagé, ne l'utilisez pas.
3. Lorsque vous chargez une cartouche de film, utilisez le film aussitôt que possible.
4. Si le film a été conservé dans un endroit où la température est très élevée ou très basse, amenez-le à température ambiante avant de commencer à imprimer des photos.
5. Assurez-vous d'utiliser le film avant l'expiration « Utiliser avant ».
6. Évitez de soumettre les films au scannage des bagages à l'aéroport, ou à toute autre exposition puissante de rayons X. Un effet de voile, etc. risque d'apparaître sur le film inutilisé. Nous vous recommandons de transporter l'imprimante et/ou le film avec vous dans l'avion. (Vérifiez auprès de chaque aéroport pour avoir plus d'informations.)
7. Évitez les lumières intenses et gardez les impressions développées dans un endroit frais et sec.
8. Ne percez pas ou ne coupez pas le film car il contient une petite quantité de colle caustique (très alcaline). Ne laissez jamais les enfants ou les animaux domestiques mettre le film dans la bouche. Assurez-vous également que la colle n'entre pas en contact avec la peau ou les vêtements.
9. Si la colle à l'intérieur du film entre en contact avec la peau ou les vêtements, lavez immédiatement et abondamment à l'eau claire. Si la colle entre en contact avec les yeux ou la bouche, lavez immédiatement la zone touchée à grande eau et consultez un médecin. Notez que l'agent alcalin à l'intérieur du film reste actif pendant environ 10 minutes une fois que la photo a été imprimée.

■ Précautions lors de la manipulation du film et des impressions de photos

Pour de plus amples détails, référez-vous aux instructions et avertissements figurant sur l'emballage du film instantané FUJIFILM « INSTAX MINI ».



Informations de traçabilité en Europe

Fabricant : FUJIFILM Corporation

7-3, Akasaka 9-Chome, Minato-ku, Tokyo
Japon

Représentant autorisé en Europe :

FUJIFILM Europe GmbH
Balcke-Duerr-Allee 6, 40882 Ratingen
Allemagne

Importateur UE : FUJIFILM Europe B.V.

Oudenstaart 1, 5047 TK Tilburg
Pays-Bas

Importateur UK : FUJIFILM UK Limited

Fujifilm House, Whitbread Way,
Bedford, Bedfordshire, MK42 0ZE
RU

Périphériques Bluetooth® : Précautions

IMPORTANT : Lisez les notifications suivantes avant d'utiliser le transmetteur Bluetooth intégré du produit.

■ Utilisez-le uniquement comme élément d'un réseau Bluetooth.

FUJIFILM ne peut pas être tenu responsable de dommages provenant d'une utilisation non autorisée. Ne l'utilisez pas dans des applications exigeant une extrême fiabilité, par exemple dans des appareils médicaux ou dans tout autre système qui peuvent mettre en péril directement ou indirectement la vie d'autrui. Lorsque vous utilisez l'appareil dans des ordinateurs ou d'autres systèmes qui demandent un plus haut degré de fiabilité que des réseaux Bluetooth, veillez à prendre toutes les mesures nécessaires pour assurer la sécurité et empêcher tout dysfonctionnement.

■ Utilisez-le uniquement dans son pays d'achat.

Cet appareil est conforme à la réglementation des appareils Bluetooth en vigueur dans le pays d'achat. Respectez toutes les réglementations locales en vigueur lorsque vous utilisez cet appareil. FUJIFILM ne peut pas être tenu responsable des problèmes provoqués par une utilisation sous d'autres juridictions.

■ Les données (images) d'un réseau sans fil peuvent être interceptées par des tiers.

La sécurité des données transmises sur des réseaux sans fil n'est pas garantie.

■ N'utilisez pas cet appareil dans des endroits exposés à des champs magnétiques, de l'électricité statique ou des interférences radio.

N'utilisez pas le transmetteur à proximité de fours à micro-onde ou dans tout autre lieu exposé à des champs magnétiques, de l'électricité statique ou des interférences radio qui peuvent empêcher la réception des signaux sans fil. Une interférence mutuelle peut se produire lorsque le transmetteur est utilisé à proximité des autres appareils sans fil fonctionnant dans la bande de 2,4 GHz.

■ Le transmetteur Bluetooth fonctionne dans la bande 2,400 GHz – 2,4835 GHz. La puissance maximale des radiofréquences est de 9,10 mW.

■ Cet appareil fonctionne sur la même fréquence que les appareils commerciaux, éducatifs et médicaux et les transmetteurs sans fil.

Il fonctionne également sur la même fréquence que les transmetteurs brevetés et les transmetteurs basse-tension non brevetés spéciaux fonctionnant dans les systèmes de traçabilité d'identification par radiofréquence des lignes d'assemblage et des applications similaires.

■ Pour empêcher l'interférence avec les appareils ci-dessus, respectez les consignes suivantes.

Vérifiez que le transmetteur d'identification par radiofréquence ne fonctionne pas avant d'utiliser cet appareil. Si vous remarquez que ce dispositif provoque des interférences avec des systèmes de traçabilité d'identification par radiofréquence basse tension, contactez un représentant FUJIFILM.

■ Ce qui suit est passible d'une sanction :

- Le démontage ou la modification de cet appareil.
- Suppression des étiquettes de certification de l'appareil.

■ Informations de marque déposée

Le mot-symbole et le logo Bluetooth® sont des marques déposées appartenant à Bluetooth SIG, Inc. et toute utilisation de ces marques par FUJIFILM s'effectue sous licence.

Si vous avez des questions sur ce produit, veuillez contacter un revendeur FUJIFILM agréé ou vous rendre sur le site Web ci-dessous :

<https://www.fujifilm.com/>

FUJIFILM

FUJIFILM Corporation

7-3, AKASAKA 9-CHOME, MINATO-KU, TOKYO 107-0052, JAPAN