

DIGITAL RADIO DAB/FM

Mode d'emploi

DAB DAB+

RDS

©2017 Sony Corporation Printed in China

http://www.sony.net/



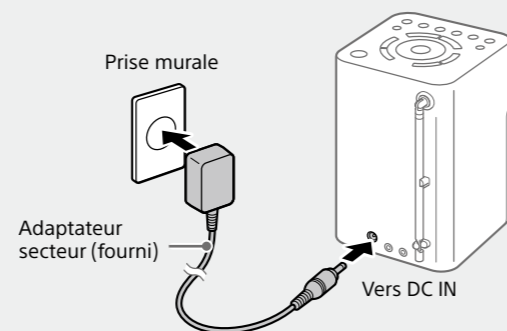
XDR-V20D

Mise en route

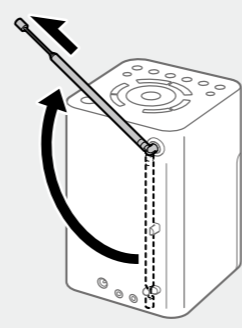
La première fois que vous utilisez l'appareil, veillez à le raccorder à une prise murale à l'aide de l'adaptateur secteur (fourni). Sinon, l'appareil ne s'allumera pas.

1 Raccordez l'appareil à une prise murale et chargez-le.

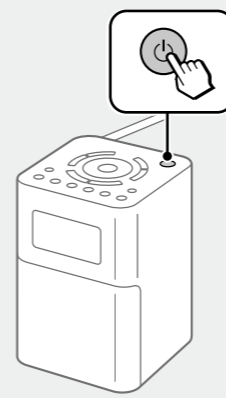
La batterie intégrée est totalement chargée (« Full ») après une durée maximum de 6 heures.



2 Déployez l'antenne.

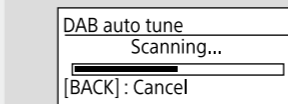


3 Allumez l'appareil.



Lorsque vous allumez l'appareil pour la première fois

La synchronisation automatique DAB démarre automatiquement lors de la première mise sous tension de l'appareil. Une fois la synchronisation automatique DAB terminée, l'appareil reçoit la première station de la liste des stations DAB enregistrées par la synchronisation automatique DAB. Si vous souhaitez annuler le processus de synchronisation automatique DAB, appuyez sur **BACK**.



Pour annuler le processus de synchronisation automatique en cours, appuyez sur **BACK**.

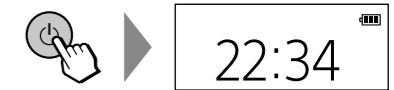


Astuce

Pour réfaire ultérieurement la synchronisation automatique, voir « Pour créer une nouvelle liste de stations DAB/FM » ci-dessous.

Pour éteindre l'appareil

Réglage de l'appareil en mode veille



L'appareil passe en mode veille et l'horloge s'affiche à l'écran.

Mise hors tension complète (mode hors tension)



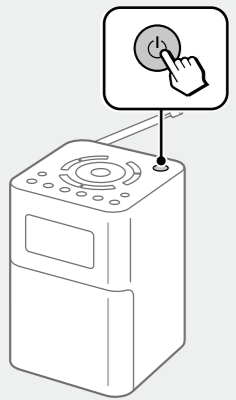
Maintenez **ON** enfoncé pendant environ 2 secondes.

L'appareil n'est plus alimenté en courant et l'écran s'éteint. Réglez l'appareil en mode hors tension pour économiser de l'énergie lorsque vous ne l'utilisez pas.

Écouter la radio

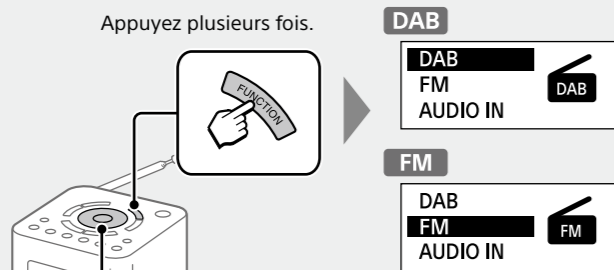
Pour des instructions sur la synchronisation manuelle, voir « Options du menu de configuration ».

1 Allumez l'appareil.



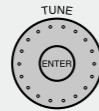
2 Sélectionnez la fonction « DAB » ou « FM ».

Appuyez plusieurs fois.



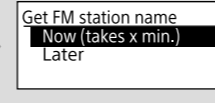
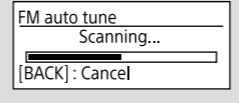
L'appareil passe automatiquement à la fonction sélectionnée après environ 2 secondes.

Après avoir appuyé une fois sur **FUNCTION**, vous pouvez également sélectionner une fonction en faisant tourner la molette **TUNE** et en appuyant sur **ENTER**.



Lorsque vous sélectionnez la fonction FM pour la première fois

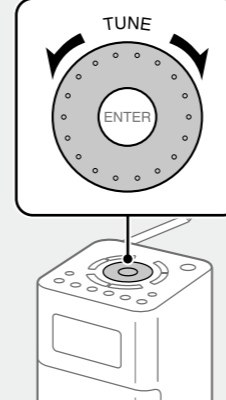
La synchronisation automatique FM démarre automatiquement lors de la première sélection de la fonction FM.



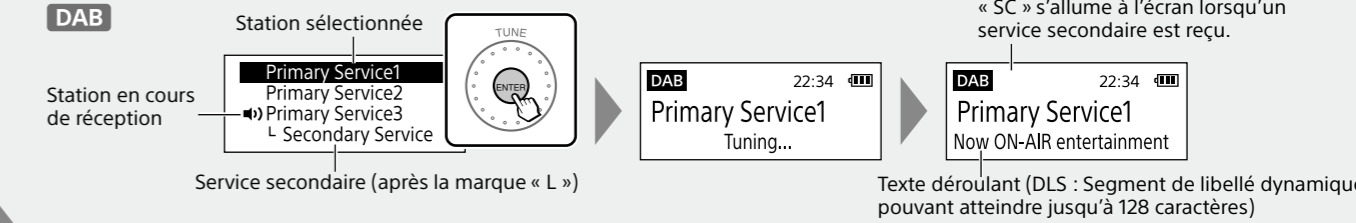
Astuces

- Même si vous sélectionnez « Later » sur l'écran « Get FM station name », les noms de stations FM sont reçus et enregistrés dans l'appareil lorsque vous écoutez des diffusions.
- Les noms de certaines stations FM ne sont pas transmis.

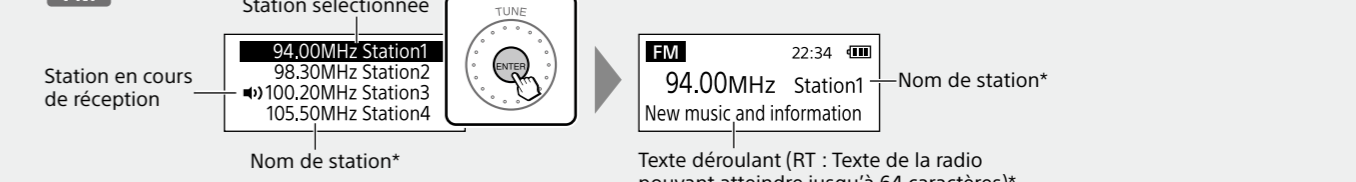
3 Sélectionnez la station ou le service souhaité.



DAB



FM



\* Ne s'affiche que lorsque les données RDS ont été reçues.

Préréglage de stations (5 DAB et 5 FM)

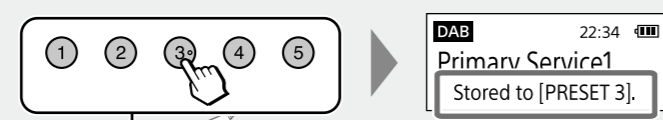
1 Sélectionnez la station que vous voulez prérégl.

Exécutez les étapes de « Écouter la radio » ci-dessus.



2 Maintenez enfoncé le bouton de préréglage voulu (1 à 5) jusqu'à ce que « Stored to [PRESET x]. » apparaisse sur l'écran.

Exemple : Préréglage d'une station sélectionnée sur le bouton de préréglage 3



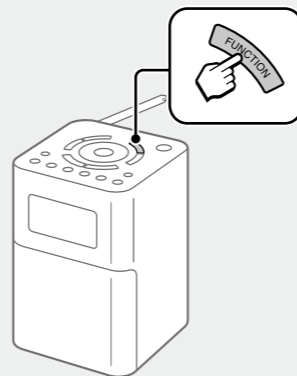
Astuces

- Si vous essayez d'enregistrer une autre station avec le même numéro de préréglage, la station précédemment enregistrée est remplacée.
- Les stations préréglées restent dans la mémoire de l'appareil même après l'exécution d'une synchronisation automatique.
- Le bouton de préréglage 3 de l'appareil présente un point tactile. Utilisez le point tactile comme point de repère lorsque vous commandez l'appareil.

Écoute d'une station préréglée

1 Sélectionnez la fonction « DAB » ou « FM ».

Appuyez plusieurs fois.



2 Sélectionnez la station préréglée souhaitée.

Exemple : Lorsque le bouton de préréglage 3 est actionné



Remarque

Pour éviter un changement accidentel du préréglage, ne maintenez pas enfoncé le bouton de préréglage.

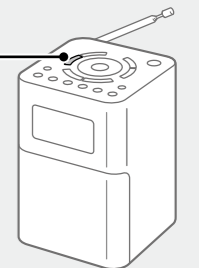
À propos du processus de synchronisation automatique FM

Vous pouvez annuler le processus de synchronisation automatique FM qui démarre lors de la première sélection de la fonction FM.

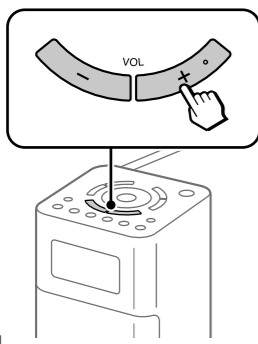
Toutefois, si vous voulez sélectionner des stations à l'aide de la liste de stations, vous devez effectuer la synchronisation automatique FM.

Pour des informations détaillées sur l'exécution ultérieure de la synchronisation automatique FM, voir « Pour créer une nouvelle liste de stations DAB/FM ».

Pour annuler le processus de synchronisation automatique en cours, appuyez sur **BACK**.



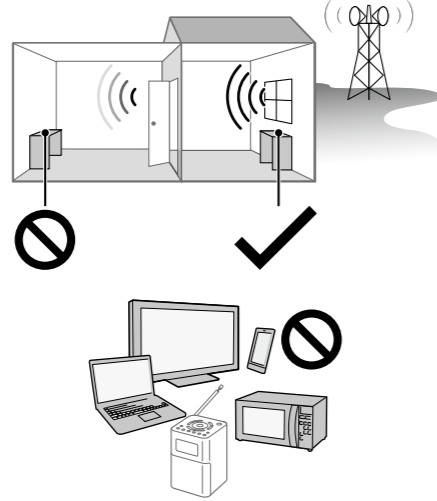
Réglage du volume



Astuces

- Le dernier réglage de volume est enregistré dans la mémoire de l'appareil.
- **VOL +** sur l'appareil présente un point tactile. Utilisez le point tactile comme point de repère lorsque vous commandez l'appareil.

Pour améliorer la réception des radios DAB/FM

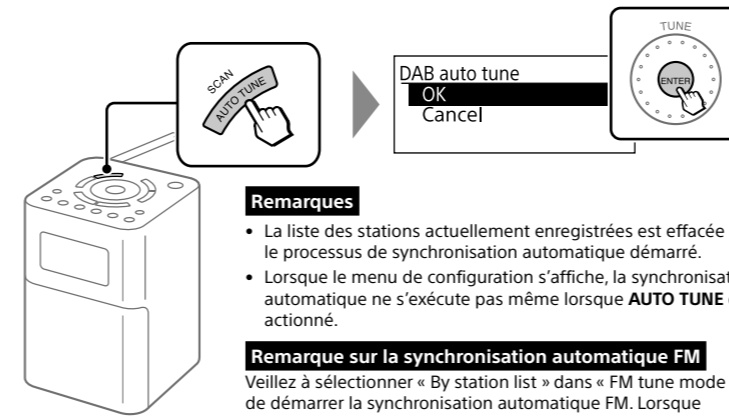


Remarque

Lorsque vous réglez l'antenne, veillez à la tenir par la partie inférieure. Si vous déplacez l'antenne avec trop de force et en la tenant par la partie supérieure, vous risquez de l'endommager.

Pour créer une nouvelle liste de stations DAB/FM

Si vous avez changé de région, recommencez les synchronisations automatiques DAB et FM. Sélectionnez la fonction « DAB » ou « FM », puis appuyez sur **AUTO TUNE**.



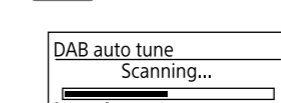
Remarques

- La liste des stations actuellement enregistrées est effacée une fois le processus de synchronisation automatique démarré.
- Lorsque le menu de configuration s'affiche, la synchronisation automatique ne s'exécute pas même lorsque **AUTO TUNE** est actionné.

Remarque sur la synchronisation automatique FM

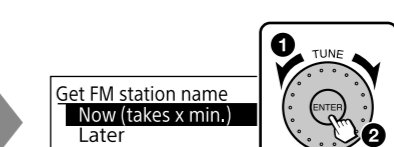
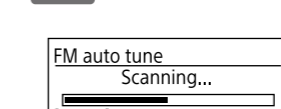
Veillez à sélectionner « By station list » dans « FM tune mode » avant de démarrer la synchronisation automatique FM. Lorsque « Manual tune » est sélectionné, c'est au contraire la synchronisation par défilement qui démarre. Voir « Options du menu de configuration » pour des informations détaillées.

DAB



L'appareil reçoit la première station dans la nouvelle liste des stations.

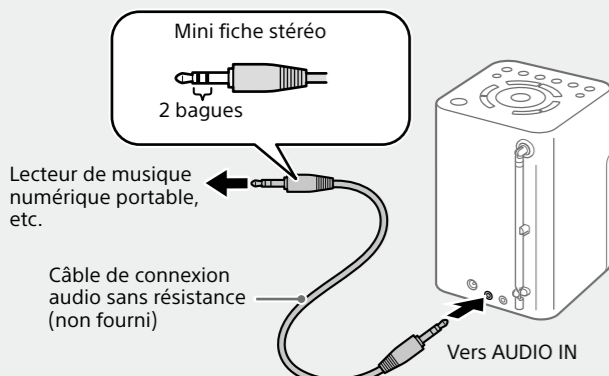
FM



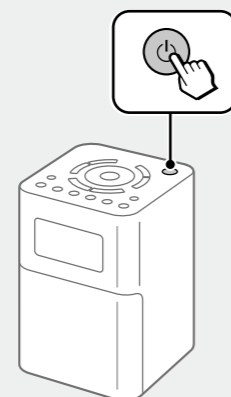
L'appareil reçoit la première station dans la nouvelle liste des stations.

Écouter de la musique à partir d'un périphérique externe

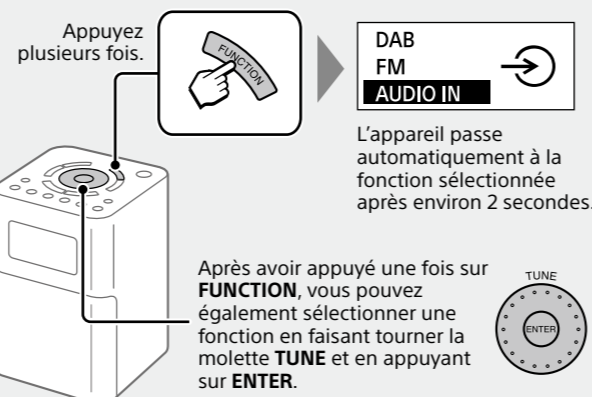
1 Connectez le périphérique externe à l'appareil.



2 Allumez l'appareil.



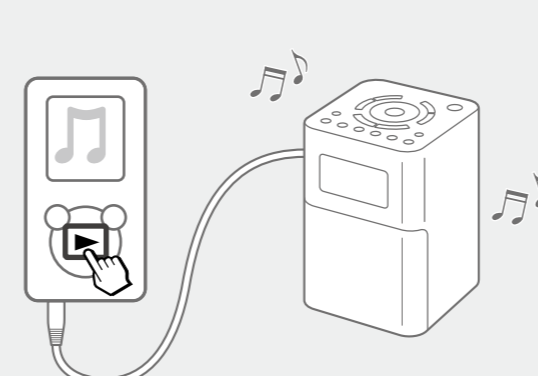
3 Sélectionnez la fonction « AUDIO IN ».



L'appareil passe automatiquement à la fonction sélectionnée après environ 2 secondes.

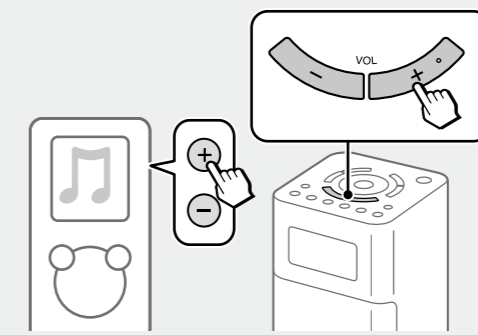
Après avoir appuyé une fois sur **FUNCTION**, vous pouvez également sélectionner une fonction en faisant tourner la molette **TUNE** et en appuyant sur **ENTER**.

4 Démarrez la lecture sur le périphérique raccordé.



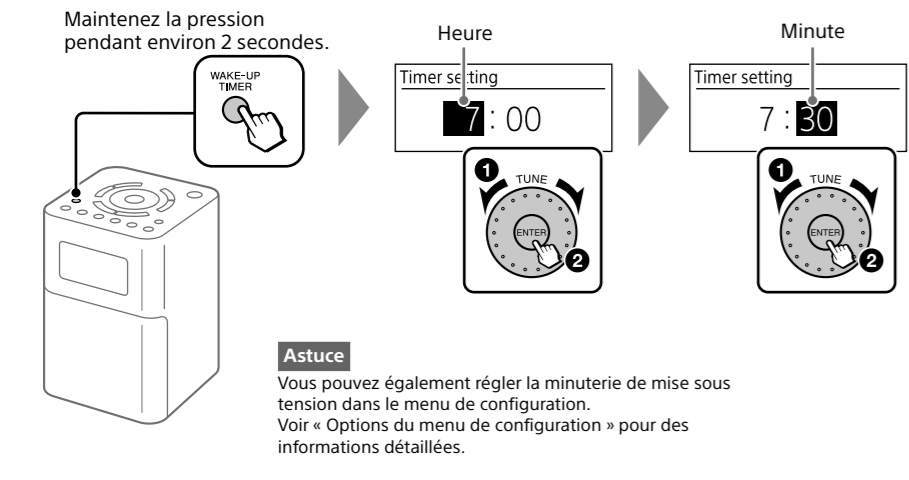
Réglage du volume

Sélectionnez le volume approprié sur le périphérique raccordé, puis réglez-le sur l'appareil à l'aide des boutons **VOL +** ou **-**.

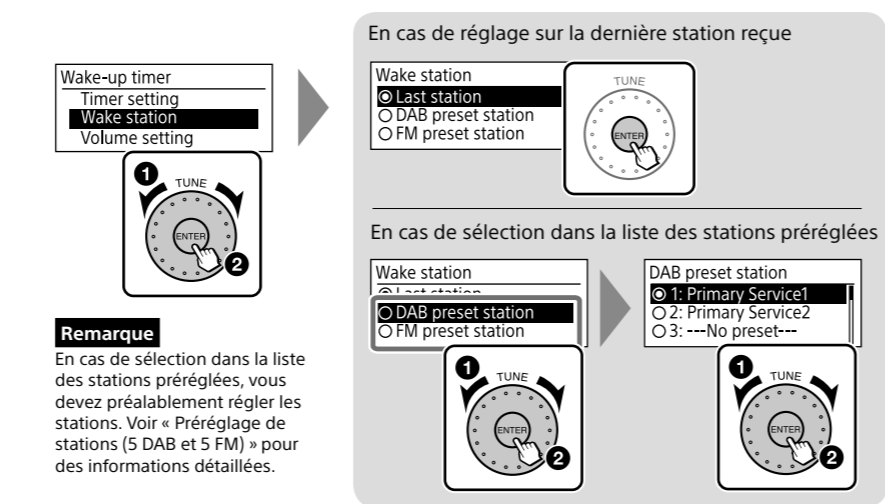


## Réglage de la minuterie de mise sous tension

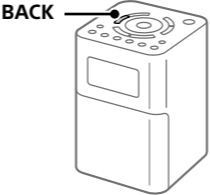
- Réglez l’heure de la minuterie de mise sous tension.



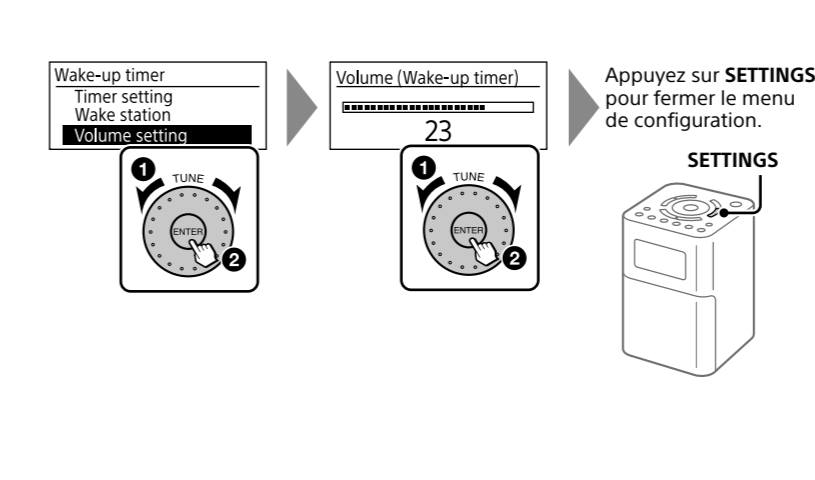
- Réglez la station qui doit être reçue à l’heure définie.



Appuyez sur **BACK** jusqu'à ce que l'écran revienne au menu « Wake-up timer ».

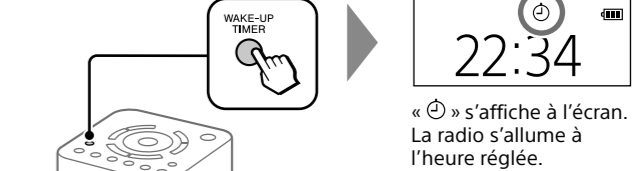


- Réglez le volume.



- Activez la minuterie.

Ne maintenez pas le bouton enfoncé, sinon l'écran affiche le menu « Timer setting ».

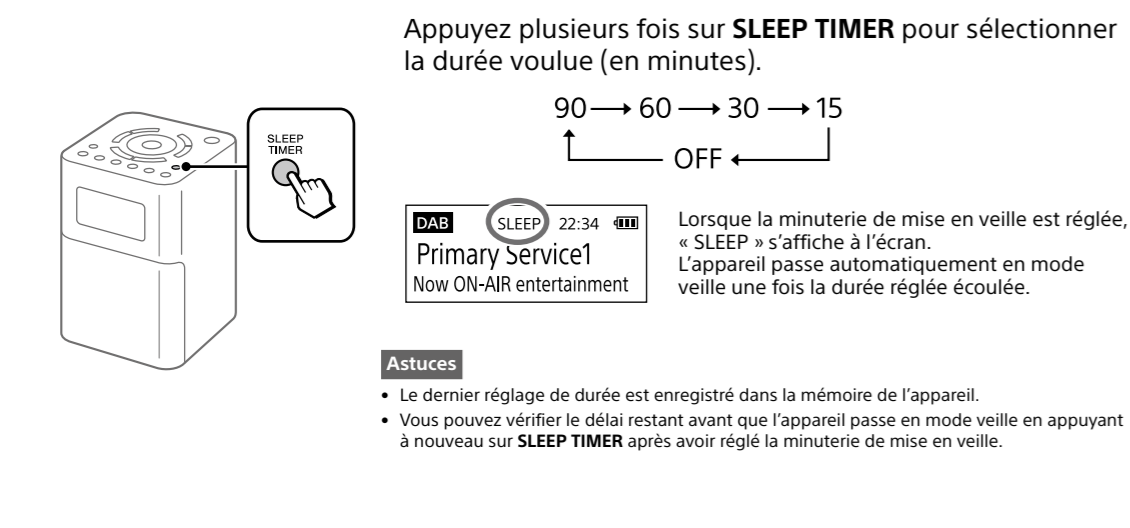


### Pour désactiver la minuterie

Appuyez à nouveau sur **WAKE-UP TIMER**.

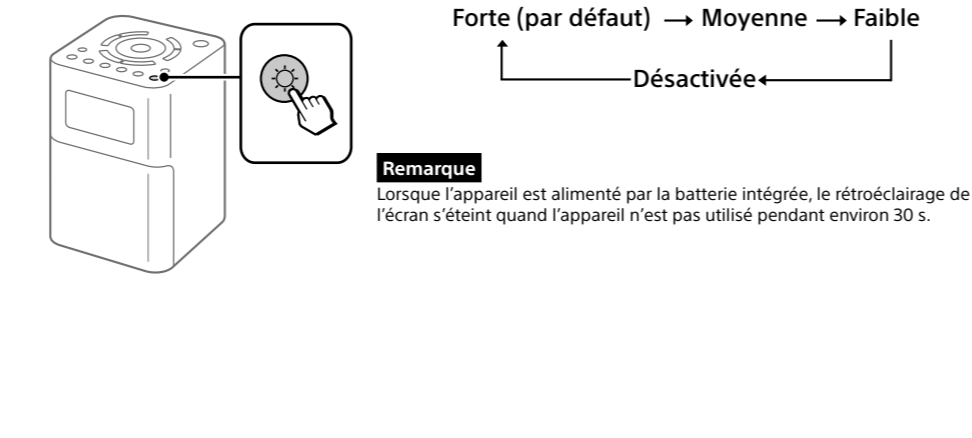
**Remarque**  
La fonction de minuterie de mise sous tension est désactivée en mode hors tension.

## Réglage de la minuterie de mise en veille



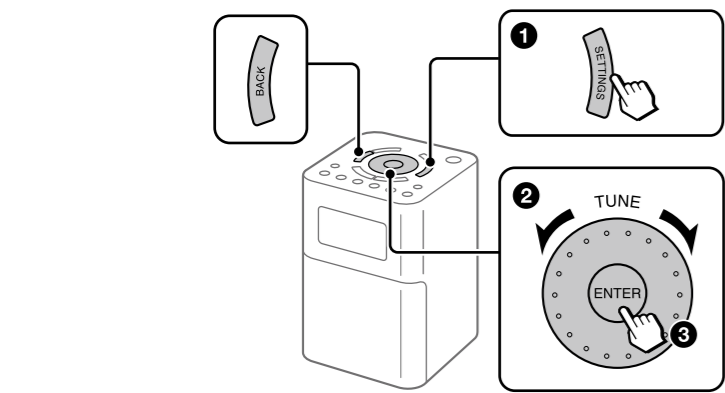
## Réglage de la luminosité de l'écran

Appuyez plusieurs fois sur ☀ pour sélectionner la luminosité de votre choix.



## Options du menu de configuration

### Opérations de base :



#### Pour revenir au menu de niveau supérieur

Appuyez sur **BACK**.

#### Pour sortir du menu de configuration

Appuyez à nouveau sur **SETTINGS**.

### Options de radio

Il est possible de régler les options de radio lorsque la fonction « DAB » ou « FM » est sélectionnée.

#### Information DAB

Affiche différentes informations sur la station que vous écoutez.

**Channel :** Canal et fréquence (Voir le tableau des fréquences DAB à la section « Caractéristiques ».)

**Multiplex name :** Libellé de l'ensemble (jusqu'à 16 caractères)

**Service name :** Nom de la station

**PTY :** Libellé PTY (Voir « PTY (type de programme) » dans « Caractéristiques ».)

**Bit rate :** Vitesse de transmission

**Signal level :** Affiche l'intensité du signal de la station DAB que vous écoutez, de 0 (aucun signal) à 100 (intensité maximale).

#### Remarque

S'il n'y a pas de libellé de l'ensemble ni de nom de station, l'espace du libellé ou du nom est vide. S'il n'y a pas de libellé PTY, « No PTY » s'affiche à l'écran.

#### DAB manual tune DAB

Si la réception DAB obtenue par la synchronisation automatique DAB est de mauvaise qualité, essayez la synchronisation manuelle.

Faites tourner la molette **TUNE** pour sélectionner le canal DAB souhaité, puis appuyez sur **ENTER**.

DAB manual tune	
5A 174.928MHz	
5B 176.640MHz	
5C 178.352MHz	
5D 180.064MHz	
5E 181.776MHz	
5F 183.488MHz	
5G 185.200MHz	
5H 186.912MHz	
5I 188.624MHz	
5J 190.336MHz	
5K 192.048MHz	
5L 193.760MHz	
5M 195.472MHz	
5N 197.184MHz	
5O 198.896MHz	
5P 200.608MHz	
5Q 202.320MHz	
5R 204.032MHz	
5S 205.744MHz	
5T 207.456MHz	
5U 209.168MHz	
5V 210.880MHz	
5W 212.592MHz	
5X 214.304MHz	
5Y 216.016MHz	
5Z 217.728MHz	
5AA 219.440MHz	
5AB 221.152MHz	
5AC 222.864MHz	
5AD 224.576MHz	
5AE 226.288MHz	
5AF 228.000MHz	
5AG 229.712MHz	
5AH 231.424MHz	
5AI 233.136MHz	
5AJ 234.848MHz	
5AK 236.560MHz	
5AL 238.272MHz	
5AM 239.984MHz	
5AN 241.696MHz	
5AO 243.408MHz	
5AP 245.120MHz	
5AQ 246.832MHz	
5AR 248.544MHz	
5AS 250.256MHz	
5AT 251.968MHz	
5AU 253.680MHz	
5AV 255.392MHz	
5AW 257.104MHz	
5AX 258.816MHz	
5AY 260.528MHz	
5AZ 262.240MHz	
5BA 263.952MHz	
5BB 265.664MHz	
5BC 267.376MHz	
5BD 269.088MHz	
5BE 270.800MHz	
5BF 272.512MHz	
5BG 274.224MHz	
5BH 275.936MHz	
5BI 277.648MHz	
5BJ 279.360MHz	
5BK 281.072MHz	
5BL 282.784MHz	
5BM 284.496MHz	
5BN 286.208MHz	
5BO 287.920MHz	
5BP 289.632MHz	
5BQ 291.344MHz	
5BR 293.056MHz	
5BS 294.768MHz	
5BT 296.480MHz	
5BU 298.192MHz	
5BV 299.904MHz	
5BW 301.616MHz	
5BX 303.328MHz	
5BY 305.040MHz	
5BZ 306.752MHz	
5CA 308.464MHz	
5CB 310.176MHz	
5CC 311.888MHz	
5CD 313.600MHz	
5CE 315.312MHz	
5CF 317.024MHz	
5CG 318.736MHz	
5CH 320.448MHz	
5CI 322.160MHz	
5CJ 323.872MHz	
5CK 325.584MHz	
5CL 327.296MHz	
5CM 329.008MHz	
5CN 330.720MHz	
5CO 332.432MHz	
5CP 334.144MHz	
5CQ 335.856MHz	
5CR 337.568MHz	
5CS 339.280MHz	
5CT 340.992MHz	
5CU 342.704MHz	
5CV 344.416MHz	
5CW 346.128MHz	
5CX 347.840MHz	
5CY 349.552MHz	
5CZ 351.264MHz	
5DA 352.976MHz	
5DB 354.688MHz	
5DC 356.400MHz	
5DD 358.112MHz	
5DE 359.824MHz	
5DF 361.536MHz	
5DG 363.248MHz	
5DH 364.960MHz	
5DI 366.672MHz	
5DJ 368.384MHz	
5DK 370.096MHz	
5DL 371.808MHz	
5DM 373.520MHz	
5DN 375.232MHz	
5DO 376.944MHz	
5DP 378.656MHz	
5DQ 380.368MHz	
5DR 382.080MHz	
5DS 383.792MHz	
5DT 385.504MHz	
5DU 387.216MHz	
5DV 388.928MHz	
5DW 390.640MHz	
5DX 392.352MHz	
5DY 394.064MHz	
5DZ 395.776MHz	
5EA 397.488MHz	
5EB 399.200MHz	
5EC 400.912MHz	
5ED 402.624MHz	
5EE 404.336MHz	
5EF 406.048MHz	
5EG 407.760MHz	
5EH 409.472MHz	
5EI 411.184MHz	
5EJ 412.896MHz	
5EK 414.608MHz	
5EL 416.320MHz	
5EM 418.032MHz	
5EN 419.744MHz	
5EO 421.456MHz	
5EP 423.168MHz	
5EQ 424.880MHz	
5ER 426.592MHz	
5ES 428.304MHz	
5ET 430.016MHz	
5EU 431.728MHz	
5EV 433.440MHz	
5EW 435.152MHz	
5EX 436.864MHz	
5EY 438.576MHz	
5EZ 440.288MHz	
5FA 442.000MHz	
5FB 443.712MHz	
5FC 445.424MHz	
5FD 447.136MHz	
5FE 448.848MHz	
5FF 450.560MHz	
5FG 452.272MHz	
5FH 453.984MHz	
5FI 455.696MHz	
5FJ 457.408MHz	
5FK 459.120MHz	
5FL 460.832MHz	
5FM 462.544MHz	
5FN 464.256MHz	
5FO 465.968MHz	
5FP 467.680MHz	
5FQ 469.392MHz	
5FR 471.104MHz	
5FS 472.816MHz	
5FT 474.528MHz	
5FU 476.240MHz	
5FV 477.952MHz	
5FW 479.664MHz	
5FX 481.376MHz	
5FY 483.088MHz	
5FZ 484.800MHz	
5GA 486.512MHz	
5GB 488.224MHz	
5GC 489.936MHz	
5GD 491.648MHz	
5GE 493.360MHz	
5GF 495.072MHz	
5GG 496.784MHz	
5GH 498.496MHz	
5GI 500.208MHz	
5GJ 501.920MHz	
5GK 503.632MHz	
5GL 505.344MHz	
5GM 507.056MHz	
5GN 508.768MHz	
5GO 510.480MHz	
5GP 512.192MHz	
5GQ 513.904MHz	
5GR 515.616MHz	
5GS 517.328MHz	
5GT 519.040MHz	
5GU 520.752MHz	
5GV 522.464MHz	
5GW 524.176MHz	
5GX 525.888MHz	
5GY 527.600MHz	
5GZ 529.312MHz	
5HA 531.024MHz	
5HB 532.736MHz	
5HC 534.448MHz	
5HD 536.160MHz	
5HE 537.872MHz	
5HF 539.584MHz	
5HG 541.296MHz	
5HH 543.008MHz	
5HI 544.720MHz	
5HJ 546.432MHz	
5HK 548.144MHz	
5HL 549.856MHz	
5HM 551.568MHz	
5HN 553.280MHz	
5HO 554.992MHz	
5HP 556.704MHz	
5HQ 558.416MHz	
5HR 560.128MHz	
5HS 561.840MHz	
5HT 563.552MHz	
5HU 565.264MHz	
5HV 566.976MHz	
5HW 568.688MHz	
5HX 570.400MHz	
5HY 572.112MHz	
5HZ 573.824MHz	
5IA 575.536MHz	
5IB 577.248MHz	
5IC 578.960MHz	
5ID 580.672MHz	
5IE 582.384MHz	
5IF 584.096MHz	
5IG 585.808MHz	
5IH 587.520MHz	
5II 589.232MHz	
5IJ 590.944MHz	
5IK 592.656MHz	
5IL 594.368MHz	
5IM 596.080MHz	
5IN 597.792MHz	
5IO 599.504MHz	
5IP 601.216MHz	
5IQ 602.928MHz	
5IR 604.640MHz	
5IS 606.352MHz	
5IT 608.064MHz	
5IU 609.776MHz	
5IV 611.488MHz	
5IW 613.200MHz	
5IX 614.912MHz	
5IY 616.624MHz	
5IZ 618.336MHz	
5JA 620.048MHz	
5JB 621.760MHz	
5JC 623.472MHz	
5JD 625.184MHz	
5JE 626.896MHz	
5JF 628.608MHz	
5JG 630.320MHz	
5JH 632.032MHz	
5JI 633.744MHz	
5JJ 635.456MHz	
5JK 637.168MHz	
5JL 638.880MHz	
5JM 640.592MHz	
5JN 642.304MHz	
5JO 644.016MHz	
5JP 645.728MHz	
5JQ 647.440MHz	
5JR 649.152MHz	
5JS 650.864MHz	
5JT 652.576MHz	
5JU 654.288MHz	
5JV 656.000MHz	
5JW 657.712MHz	
5JX 659.424MHz	
5JY 661.136MHz	
5JZ 662.848MHz	
5KA 664.560MHz	
5KB 666.272MHz	
5KC 667.984MHz	
5KD 669.696MHz	
5KE 671.408MHz	
5KF 673.120MHz	
5KG 674.832MHz	
5KH 676.544MHz	
5KI 678.256MHz	
5KJ 679.968MHz	
5KK 681.680MHz	
5KL 683.392MHz	
5KM 685.104MHz	
5KN 686.816MHz	
5KO 688.528MHz	
5KP 690.240MHz	
5KQ 691.952MHz	
5KR 693.664MHz	
5KS 695.376MHz	
5KT 697.088MHz	
5KU 698.800MHz	
5KV 700.512MHz	
5KW 702.224MHz	
5KX 703.936MHz	
5KY 705.648MHz	
5KZ 707.360MHz	
5LA 709.072MHz	
5LB 710.784MHz	
5LC 712.496MHz	
5LD 714.208MHz	
5LE 715.920MHz	
5LF 717.632MHz	
5LG 719.344MHz	
5LH 721.056MHz	
5LI 722.768MHz	
5LJ 724.480MHz	
5LK 726.192MHz	
5LL 727.904MHz	
5LM 729.616MHz	
5LN 731.328MHz	
5LO 733.040MHz	
5LP 734.752MHz	
5LQ 736.464MHz	
5LR 738.176MHz	
5LS 739.888MHz	
5LT 741.600MHz	
5LU 743.312MHz	
5LV 745.024MHz	
5LW 746.736MHz	
5LX 748.448MHz	
5LY 750.160MHz	
5LZ 751.872MHz	
5MA 753.584MHz	
5MB 755.296MHz	
5MC 757.008MHz	
5MD 758.720MHz	
5ME 760.432MHz	
5MF 762.144MHz	
5MG 763.856MHz	
5MH 765.568MHz	
5MI 767.280MHz	
5MJ 768.992MHz	
5MK 770.704MHz	
5ML 772.416MHz	
5MN 774.128MHz	
5MO 775.840MHz	
5MP 777.552MHz	
5MQ 779.264MHz	
5MR 780.976MHz	
5MS 782.688MHz	
5MT 784.400MHz	
5MU 786.112MHz	
5MV 787.824MHz	
5MW 789.536MHz	
5MX 791.248MHz	
5MY 792.960MHz	
5MZ 794.672MHz	
5NA 796.384MHz	
5NB 798.096MHz	
5NC 79	