

Canon

TRÉPIED SUPPORT DOUBLE CANON

HG-100TBR



Guide d'utilisateur avancé

Introduction

La poignée-trépied HG-100TBR est une poignée qui vous permet de prendre des photos tout en utilisant l'appareil photo avec la télécommande sans fil BR-E1 fourni. Les pieds peuvent également être déployés à partir de la partie poignée pour les utiliser comme trépied. Les supports de microphone fournis vous permettent de connecter un microphone externe tel qu'un microphone stéréo (vendu séparément) à un appareil photo sans griffe porte-accessoires. Les supports de microphone peuvent également être utilisés avec des appareils photo capables de filmer verticalement.

Avant utilisation, lisez impérativement ce qui suit

Pour éviter les accidents, lisez d'abord les « Instructions en matière de sécurité » (p.3).

Lisez également attentivement ce mode d'emploi pour vous assurer que vous utilisez correctement la poignée-trépied.

Lisez également attentivement les instructions de la télécommande sans fil BR-E1.

Accessoires fournis

- Télécommande sans fil BR-E1
 - Dragonne
 - Support de microphone L
 - Support de microphone S
- * Veuillez à ne pas égarer les accessoires fournis.

Appareils photo avec lesquels la poignée-trépied peut être utilisée

La poignée-trépied peut être utilisée avec ces appareils photo (à partir d'octobre 2019).

- PowerShot G5 X Mark II
- PowerShot G7 X Mark III
- EOS M200
- EOS M50
- EOS M6 Mark II

* Consultez les instructions de votre appareil photo obtenir des détails sur la compatibilité des appareils photo mis en vente à partir d'octobre 2019 avec le HG-100TBR.

- Ce produit peut supporter un poids maximum de 1 kg. Assurez-vous que le poids de l'appareil photo, de l'objectif, etc. monté ne dépasse pas 1 kg. L'utilisation du produit avec ce poids supérieur peut entraîner une rupture du produit.

Conventions utilisées dans ce mode d'emploi

Icônes utilisées dans ce mode d'emploi

(p. **): Numéros des pages de référence pour de plus amples informations.



: Avertissements en vue d'éviter d'éventuels problèmes en cours de fonctionnement.



: Informations complémentaires.

Instructions en matière de sécurité

Veillez lire ces instructions en vue d'une utilisation du produit en toute sécurité.

Suivez ces instructions afin d'éviter toute blessure de l'utilisateur du produit ou de tiers.



AVERTISSEMENT

Indique un risque de blessure grave ou mortelle.

- Conservez le produit hors de portée des enfants en bas âge. Une courroie enroulée autour du cou d'une personne peut entraîner sa strangulation. Les pièces présentent un danger en cas d'ingestion. En cas d'ingestion, consultez immédiatement un médecin.
- Ne démontez pas et ne modifiez pas le produit.
- N'exposez pas le produit à des chocs violents ou à des vibrations.
- N'utilisez pas de solvants organiques tels que de l'alcool, de la benzine ou un diluant pour nettoyer le produit.

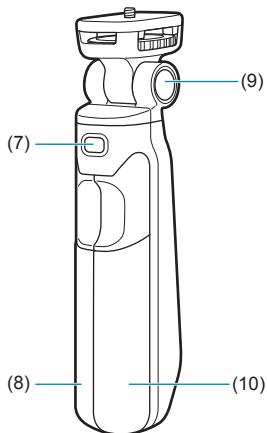
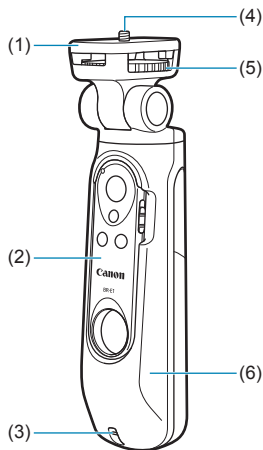


ATTENTION

Indique un risque de blessure.

- Ne laissez pas le produit dans des endroits exposés à des températures extrêmement élevées ou basses. Le produit pourrait devenir très chaud/froid et provoquer des brûlures ou des blessures en cas de contact.
- La courroie est uniquement destinée à être utilisée sur le corps. Suspender la courroie avec le produit attaché à un crochet ou à un autre objet pourrait endommager le produit. En outre, ne secouez pas le produit et ne l'exposez pas à des chocs violents.
- Ne touchez aucune des parties à l'intérieur du produit. Ne vous coincez pas les doigts lors de l'ouverture/la fermeture des pieds du trépied. Cela pourrait provoquer des blessures.

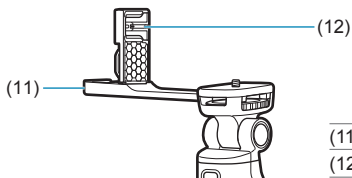
Nomenclature



- (1) Monture pour appareil photo
- (2) Télécommande sans fil BR-E1
- (3) Support de courroie
- (4) Vis du trépied
- (5) Molette de montage/démontage

- (6) Châssis
- (7) Bouton de déverrouillage gauche/droit
- (8) Pied D
- (9) Bouton de déverrouillage avant/arrière
- (10) Pied G

Accessoires fournis

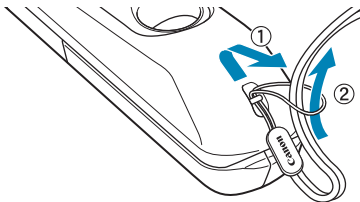


- (11) Support de microphone L
- (12) Support de microphone S

Préparatifs

Montage de la dragonne

- Montez la dragonne fournie sur le support de courroie du châssis de la poignée-trépied.

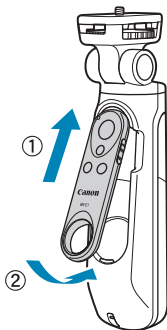


Synchronisation de l'appareil photo et du BR-E1

- Consultez les instructions de votre appareil photo et du BR-E1.

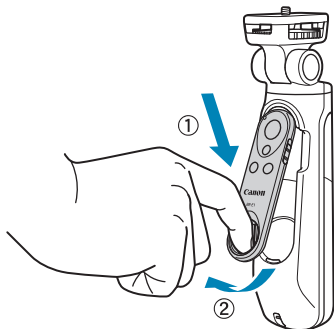
Montage du BR-E1

- En tenant le BR-E1 incliné, poussez-le vers le haut, dans le châssis de la poignée-trépied (partie en caoutchouc) (①).
- Tout en appuyant sur le BR-E1 vers le haut à l'intérieur du châssis, faites basculer le bas du châssis de la poignée-trépied (②).



Démontage du BR-E1

- En plaçant le doigt comme indiqué sur le BR-E1 (trou pour sangle) (①), tirez vers l'extérieur pour l'ôter (②).

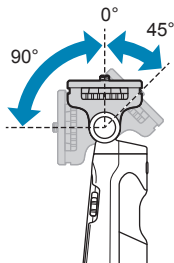


- ⚠ ● Ne placez pas le doigt dans le trou pour sangle après avoir retiré le BR-E1.

Réglage de l'angle de la monture pour appareil photo

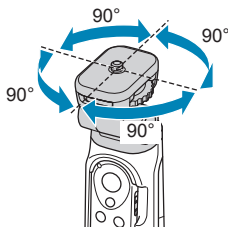
Réglage de l'inclinaison de la monture pour appareil photo

- Maintenez enfoncé le bouton de déverrouillage avant/arrière.
- Vous pouvez verrouiller la monture pour appareil photo tous les 15°.
- Après avoir réglé l'angle, appuyez sur le bouton.



Rotation de la monture pour appareil photo

- Maintenez enfoncé le bouton de déverrouillage gauche/droit.
- Vous pouvez verrouiller la monture pour appareil photo tous les 90°.
- Après avoir réglé l'angle, appuyez sur le bouton.

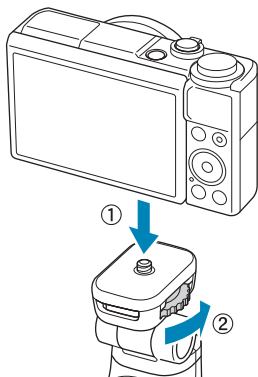


- Si l'appareil photo est fixé sur la monture pour appareil photo, tenez l'appareil photo avant de régler l'inclinaison de la monture pour appareil photo ou de la tourner pour éviter de vous pincer le doigt ou de faire tomber l'appareil photo.
- Avant de modifier l'angle de rotation avant/arrière ou gauche/droite, assurez-vous que vos doigts ne gênent pas les mouvements pour éviter de les pincer.

Montage d'un appareil photo

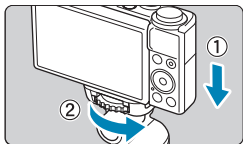
Prise de vue à l'horizontale

- Réglez le moniteur de l'appareil photo et le panneau de boutons BR-E1 dans le même sens, puis insérez la vis du trépied dans le filetage pour trépied de l'appareil photo (①).
- Tournez la molette de montage/démontage pour verrouiller l'appareil photo (②).



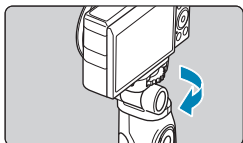
- Pour ôter l'appareil photo, procédez dans l'ordre inverse.

Prise de vue à la verticale

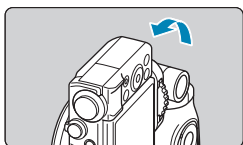


1 Fixez l'appareil photo avec son moniteur dans le même sens que le pied D (p.4).

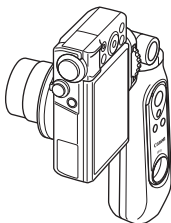
- Tournez la molette de montage/démontage pour verrouillez l'appareil photo.



2 Tournez la monture pour appareil photo pour que le moniteur de l'appareil photo et le panneau de boutons BR-E1 soient dans la même orientation.



3 Inclinez la monture pour appareil photo à 90°.



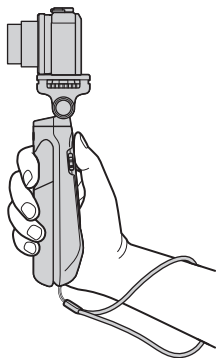
- Pour ôter le microphone externe, procédez dans l'ordre inverse.



- Fixez un appareil photo lorsque l'appareil photo est éteint.
- Assurez-vous de bien attacher l'appareil photo à la monture pour appareil photo afin qu'il ne s'en détache pas.
- Installez les piles ou les cartes mémoire dans l'appareil photo avant de le fixer sur la monture pour appareil photo.

Prise de vue en tenant la poignée-trépied

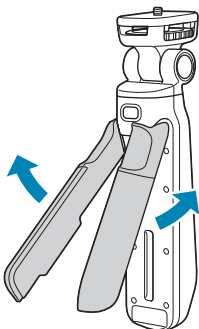
- Placez la dragonne autour du poignet comme indiqué avant de tenir la poignée-trépied.
- Appuyez sur les boutons du BR-E1 pour commencer/terminer la prise de vue.



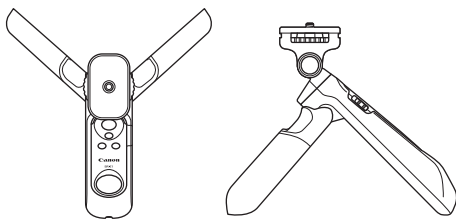
- ⚠ ● Fixez correctement la dragonne fournie sur le support de courroie sur la poignée-trépied.
- Évitez de tenir et de tenir la poignée du trépied uniquement par la dragonne.
- Si le bouton de déverrouillage avant/arrière ou le bouton de déverrouillage gauche/droit ne sont pas complètement revenus en position, cela signifie que la monture pour appareil photo n'est pas verrouillée en place.
Vérifiez que le bouton de déverrouillage avant/arrière ou le bouton de déverrouillage gauche/droit est complètement revenu en position. Si le bouton de déverrouillage n'est pas complètement rentré, déplacez la monture pour appareil photo jusqu'à ce que le bouton revienne.
- Selon l'appareil photo, le changement d'angle peut le déséquilibrer. Réglez les angles où l'appareil photo est équilibré de manière stable (p.7).

Mettre un appareil photo sur trépied pour la prise de vue

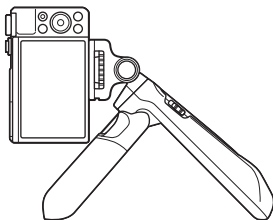
- Pliez les pieds D/G vers l'extérieur, comme indiqué.
- Ouvrez complètement les pieds D/G.
- Veillez à ne pas vous pincer les doigts.



- Utilisez les pieds D/G du trépied en les ouvrant complètement.
- Assurez-vous que le trépied est sur une surface plane et qu'il ne vacille pas pour l'empêcher de tomber.



- Pour une prise de vue verticale, réglez la monture pour appareil photo comme indiqué ci-dessous.

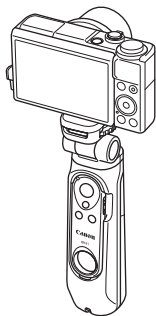


- ⚠ ● Ne le placez pas comme trépied pour prendre des photos si le trépied risque de basculer, par exemple par temps venteux ou en cas de vibrations.
- 📄 ● Il est recommandé de retirer le BR-E1 et de filmer avec la télécommande (p.6).

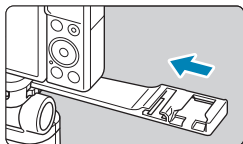
Montage d'un microphone externe

Si votre appareil photo ne dispose pas d'une griffe porte-accessoires pour microphone externe, vous pouvez utiliser les supports de microphone pour en monter un. Même si votre appareil photo est équipé d'une griffe porte-accessoires, vous devez utiliser les supports de microphone pour éviter le son de l'appareil photo ou de l'objectif.

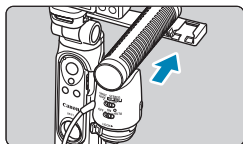
Lors d'une prise de vue horizontale



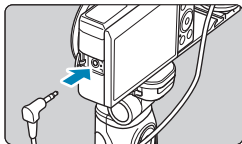
- 1 Fixez l'appareil photo comme indiqué (p.8).



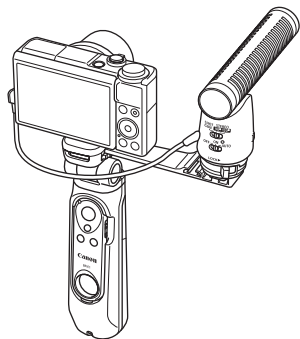
- 2 Insérez le support de microphone L dans la monture pour appareil photo.



- 3 Montez le microphone externe sur le support de microphone L.
 - Reportez-vous aux instructions du microphone externe pour la méthode de montage.



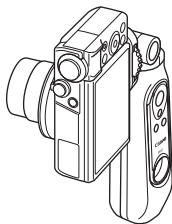
- 4** Raccordez le connecteur du microphone externe sur la prise d'entrée pour microphone externe de l'appareil photo.



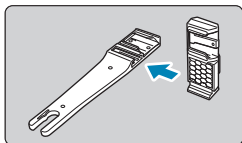
- Pour ôter le microphone externe, procédez dans l'ordre inverse.

- ⚠
- Évitez de monter un élément autre qu'un microphone externe sur le support de microphone L.
- Pour retirer le microphone externe du support de microphone L, débranchez d'abord le connecteur de microphone externe.
- Lorsque vous retirez le support de microphone L de la monture pour appareil photo, vérifiez que vous ne tirez pas le support en direction de personnes ou d'un mur à proximité.

Lors d'une prise de vue verticale

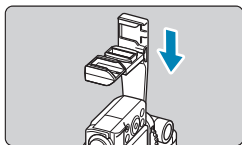


- 1** Fixez l'appareil photo comme indiqué (p.9).

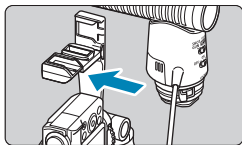


- 2** Insérez le support de microphone S dans le support de microphone L.

- Ne pas insérer le support de microphone S vers l'arrière.

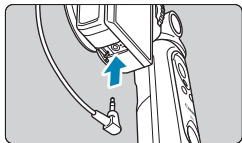


- 3** Insérez le support de microphone L dans la monture pour appareil photo.

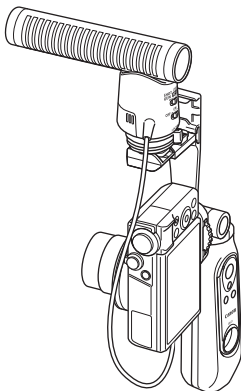


- 4** Montez le microphone externe sur le support de microphone S.

- Reportez-vous aux instructions du microphone externe pour la méthode de montage.



- 5** Raccordez le connecteur du microphone externe sur la prise d'entrée pour microphone externe de l'appareil photo.

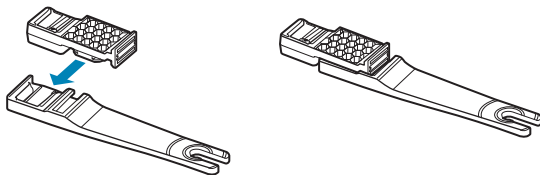


- Pour ôter le microphone externe, procédez dans l'ordre inverse.

- !**
- Évitez de monter un élément autre qu'un microphone externe sur le support de microphone S.
 - Pour retirer le microphone externe du support de microphone S, débranchez d'abord le connecteur de microphone externe.
 - Lorsque vous retirez le support de microphone L de la monture pour appareil photo, vérifiez que vous ne tirez pas le support en direction de personnes ou d'un mur à proximité.

Rangement des supports de microphone

Lorsque vous n'utilisez pas les supports de microphone, rangez les supports de microphone L et S, comme indiqué.



Caractéristiques techniques

Taille/poids

TailleComme poignée : Environ 38,6 (L) × 190,0 (H) × 43,4 (P) mm

Comme trépied : Environ 172,4 (L) × 148,5 (H) × 174,1 (P) mm

Poids..... Environ 179 g (châssis et BR-E1) /

Environ 163 g (châssis uniquement)

- Toutes les données ci-dessus sont basées sur les normes d'essai de Canon.
- Les caractéristiques techniques et l'aspect physique sont sujets à modifications sans préavis.

Canon

Les descriptions dans ce mode d'emploi datent d'août 2019. Pour le mode d'emploi le plus récent, consultez le site Web de Canon.